



การไฟฟ้าส่วนภูมิภาค
PROVINCIAL ELECTRICITY AUTHORITY

รายงานสถานการณ์การจำหน่ายไฟฟ้า ประจำปี ๒๕๕๔



กองเศรษฐกิจพลังไฟฟ้า



ฝ่ายนโยบายเศรษฐกิจพลังงาน

คำนำ

การไฟฟ้าส่วนภูมิภาค (กฟภ.) ได้จัดทำรายงานสถานการณ์การจำหน่ายไฟฟ้าของ กฟภ. ประจำปี ๒๕๕๓ โดยประกอบด้วย หน่วยซื้อไฟฟ้า หน่วยจำหน่ายไฟฟ้า รายได้ค่าไฟฟ้า จำนวนผู้ใช้ไฟฟ้า จำแนกตามประเภทอัตราค่าไฟฟ้า และตามกิจกรรมทางเศรษฐกิจที่สำคัญ รวมทั้งวิเคราะห์ปัจจัยที่ส่งผลกระทบต่อความต้องการไฟฟ้า และการคาดการณ์หน่วยจำหน่าย ปี ๒๕๕๔ (Load Forecast) สำหรับผู้บริหารและหน่วยงานต่างๆ ของ กฟภ. นำไปใช้ประโยชน์ในส่วนเกี่ยวข้อง

เนื่องจากข้อมูลการจำหน่ายไฟฟ้าเป็นดัชนีชี้วัดทางเศรษฐกิจที่สำคัญ กอปรกับเป็นที่ต้องการของหน่วยงานด้านการวางแผนที่สำคัญของประเทศ อาทิ สำนักงานคณะกรรมการนโยบายพลังงานแห่งชาติ สำนักงานพัฒนาการเศรษฐกิจและสังคมแห่งชาติ สำนักงานปลัดกระทรวงมหาดไทย กระทรวงพาณิชย์ กระทรวงพลังงาน ธนาคารแห่งประเทศไทย ฯลฯ

ดังนั้น กฟภ. จึงได้นำข้อมูลเผยแพร่บน Web Site สำหรับหน่วยงานต่างๆ และผู้สนใจสามารถทำการ Download ได้ที่ <http://www.pea.co.th/ped/login.php> หรือติดต่อขอทราบรายละเอียดเพิ่มเติมที่ กองเศรษฐกิจพลังไฟฟ้า

กฟภ. ยินดีรับข้อคิดเห็นและคำแนะนำเพื่อใช้ในการปรับปรุงรายงานนี้ให้สมบูรณ์ยิ่งขึ้น และหวังเป็นอย่างยิ่งว่ารายงานฉบับนี้จะประโยชน์ต่อหน่วยงานและผู้สนใจที่จะนำไปศึกษาและอ้างอิงต่อไป

กองเศรษฐกิจพลังไฟฟ้า
โทร. ๐๒-๕๙๐-๙๔๗๕

สารบัญ

รายการข้อมูล

หน้า

บทวิเคราะห์

- วิเคราะห์สถานการณ์การจำหน่ายไฟฟ้าของ กฟผ. ประจำปี ๒๕๕๔.....๑ - ๔

หน่วยซื้อ

- เปรียบเทียบหน่วยซื้อไฟฟ้า ปี ๒๕๕๑ - ๒๕๕๔ : รายเดือน.....๕

- เปรียบเทียบหน่วยซื้อไฟฟ้า ปี ๒๕๕๑ - ๒๕๕๔ : รายเขต.....๖

- เปรียบเทียบหน่วยซื้อไฟฟ้า ปี ๒๕๕๑ - ๒๕๕๔ : แยกตามแรงดัน.....๗

หน่วยจำหน่าย

- เปรียบเทียบหน่วยจำหน่ายไฟฟ้า ปี ๒๕๕๑ - ๒๕๕๔ : รายเดือน.....๘

- เปรียบเทียบหน่วยจำหน่ายไฟฟ้า ปี ๒๕๕๑ - ๒๕๕๔ : รายเขต.....๙

- เปรียบเทียบหน่วยจำหน่ายไฟฟ้า ปี ๒๕๕๑ - ๒๕๕๔ : แยกตามแรงดัน.....๑๐

- เปรียบเทียบหน่วยจำหน่ายไฟฟ้า ปี ๒๕๕๑ - ๒๕๕๔ : แยกตามอัตราค่าไฟฟ้า.....๑๑

- เปรียบเทียบหน่วยจำหน่ายไฟฟ้า ปี ๒๕๕๑ - ๒๕๕๔ : แยกตามกลุ่มอัตราค่าไฟฟ้า.....๑๒

การจำหน่ายไฟฟ้าจำแนกตามกิจกรรมทางเศรษฐกิจ

- หน่วยจำหน่ายไฟฟ้า ปี ๒๕๕๑ - ๒๕๕๔ : จำแนกตามกิจกรรมทางเศรษฐกิจ.....๑๓

- หน่วยจำหน่ายไฟฟ้า ปี ๒๕๕๑ - ๒๕๕๔ : สูงสุด ๑๐ กิจกรรมแรก.....๑๔

หน่วยสูญเสีย

- หน่วยสูญเสีย ปี ๒๕๕๑ - ๒๕๕๔ : รายเขต.....๑๕

รายได้ค่าไฟฟ้า

- รายได้ค่าไฟฟ้า ปี ๒๕๕๑ - ๒๕๕๔.....๑๖

จำนวนผู้ใช้ไฟฟ้า

- จำนวนผู้ใช้ไฟฟ้า ปี ๒๕๕๑ - ๒๕๕๔ : รายเขต.....๑๗

- จำนวนผู้ใช้ไฟฟ้า ปี ๒๕๕๑ - ๒๕๕๔ : แยกตามแรงดัน.....๑๘

- จำนวนผู้ใช้ไฟฟ้า ปี ๒๕๕๑ - ๒๕๕๔ : แยกตามประเภทผู้ใช้ไฟฟ้า.....๑๙

- จำนวนผู้ใช้ไฟฟ้า ปี ๒๕๕๑ - ๒๕๕๔ : แยกกลุ่มอัตรา.....๒๐

ข้อมูลผู้ใช้ไฟฟ้า

- เปรียบเทียบข้อมูลผู้ใช้ไฟฟ้า ปี ๒๕๕๑ - ๒๕๕๔.....๒๑

ประมาณการหน่วยจำหน่ายไฟฟ้า

- หน่วยจำหน่ายไฟฟ้าจริงเทียบประมาณการ.....๒๒

.....

วิเคราะห์สถานการณ์การจำหน่ายไฟฟ้าของ กฟผ.

ประจำปี ๒๕๕๔

หน่วยซื้อ

ปี ๒๕๕๔ กฟผ. มีหน่วยซื้อไฟฟ้า รวมทั้งสิ้น ๑๐๘,๓๕๙.๘๑ ล้านหน่วย ขยายตัวขึ้นจากปีก่อนหน้า ร้อยละ ๐.๕๕

หน่วยจำหน่ายโดยรวม

การจำหน่ายไฟฟ้าของ กฟผ. ตลอดปี ๒๕๕๔ อยู่ในระดับ ๑๐๓,๐๐๑.๔๗ ล้านหน่วย ขยายตัวขึ้นเพียงร้อยละ ๐.๕๒ ซึ่งเป็นอัตราการขยายตัวที่ชะลอตัวลงจากปีก่อน เนื่องจากภาคการผลิตได้รับผลกระทบจากภัยธรรมชาติทั้งการเกิดคลื่นสึนามิในประเทศญี่ปุ่นช่วงไตรมาส ๒ และช่วงไตรมาส ๔ จากสถานการณ์อุทกภัยของไทยที่รุนแรง โดยเฉพาะในพื้นที่นิคมอุตสาหกรรม ๗ แห่งและขยายวงกว้างไปในพื้นที่ภาคกลางโดยรอบ ทำให้ภาคอุตสาหกรรมได้รับความเสียหายอย่างหนักต้องหยุดการผลิต และเกิดปัญหาในการกระจายสินค้า ส่งผลให้การส่งออก การบริโภค และการลงทุนภาคเอกชนในช่วงไตรมาสสุดท้ายของปีหดตัวลง และเมื่อพิจารณาอัตราขยายตัวตามพื้นที่ พื้นที่ภาคใต้มีอัตราการขยายตัวสูงที่สุดที่ร้อยละ ๕.๓๑ รองลงมาได้แก่ภาคตะวันออกเฉียงเหนือ มีอัตราการขยายตัวที่ร้อยละ ๒.๔๓ ภาคเหนือ มีอัตราการขยายตัวที่ร้อยละ ๐.๘๗ ส่วนภาคกลางเป็นภาคเดียวที่มีหน่วยจำหน่ายไฟฟ้าลดลงจากปีก่อน โดยมีอัตราการหดตัวที่ร้อยละ ๑.๕๐ (เขต กฟผ.๑ และ กฟผ.๓ หดตัวที่ร้อยละ ๔.๘๘ และ ๐.๐๕ ตามลำดับ เขต กฟผ.๒ หน่วยจำหน่ายสามารถขยายตัวได้ที่ร้อยละ ๐.๘๓)

หน่วยจำหน่ายไฟฟ้าแยกตามระดับแรงดัน

แบ่งเป็น ๕ ระดับแรงดันดังนี้

- ระดับแรงดัน ๒๓๐ Kv หน่วยจำหน่ายลดลง ร้อยละ ๒๓.๓๗ จากปีก่อนหน้า โดยมีสัดส่วนการจำหน่ายไฟฟ้าร้อยละ ๐.๒๕ ของยอดรวม
- ระดับแรงดัน ๑๑๕ Kv หน่วยจำหน่ายเพิ่มขึ้น ร้อยละ ๒.๖๙ จากปีก่อนหน้า โดยมีสัดส่วนการจำหน่ายไฟฟ้าร้อยละ ๒๐.๒๐ ของยอดรวม
- ระดับแรงดัน ๖๙ Kv หน่วยจำหน่ายลดลง ร้อยละ ๓๓.๗๖ จากปีก่อนหน้า โดยมีสัดส่วนการจำหน่ายไฟฟ้าร้อยละ ๐.๑๒ ของยอดรวม
- ระดับแรงดัน ๒๒-๓๓ Kv หน่วยจำหน่ายเพิ่มขึ้น ร้อยละ ๓.๖๔ จากปีก่อนหน้า โดยมีสัดส่วนการจำหน่ายไฟฟ้าร้อยละ ๔๘.๙๔ ของยอดรวม
- ระดับแรงดัน ต่ำกว่า ๒๒-๓๓ Kv หน่วยจำหน่ายลดลง ร้อยละ ๔.๙๕ จากปีก่อนหน้า โดยมีสัดส่วนการจำหน่ายไฟฟ้าร้อยละ ๓๐.๕๐ ของยอดรวม

หน่วยจำหน่ายจำแนกตามประเภทอัตราและกลุ่มอัตราค่าไฟฟ้า

หน่วยจำหน่ายไฟฟ้าตามประเภทอัตราค่าไฟฟ้า ประจำปี ๒๕๕๔ ประเภทอัตราที่มีการขยายตัวขึ้นจากปีก่อน ได้แก่ บ้านอยู่อาศัย ขยายตัวร้อยละ ๐.๗๘, กิจการขนาดเล็ก ขยายตัวร้อยละ ๐.๙๕, กิจการขนาดใหญ่ ขยายตัวร้อยละ ๑.๔๘, กิจการเฉพาะอย่าง ขยายตัวร้อยละ ๒.๔๖, ไฟฟ้าชั่วคราว ขยายตัวร้อยละ ๖.๒๕ ส่วนประเภทอัตราที่หดตัวลงจากปีก่อน ได้แก่ กิจการขนาดกลาง หดตัวร้อยละ ๒.๗๑, ส่วนราชการและองค์กรฯ หดตัวร้อยละ ๒.๔๗, สูบน้ำ หดตัวร้อยละ ๑๐.๔๓, ไฟฟ้าสำรอง หดตัวร้อยละ ๑๖.๔๙ และ Interruptible Rate หดตัวร้อยละ ๑.๔๖

หากพิจารณาจากการจำแนกตามกลุ่มอัตราค่าไฟฟ้า ๕ กลุ่ม เทียบกับปีก่อนหน้า ดังนี้

- กลุ่มบ้านอยู่อาศัย ขยายตัวร้อยละ ๐.๗๘ ปัจจัยสนับสนุนจากการใช้ไฟฟ้าเพิ่มขึ้นของครัวเรือนตามการเพิ่มขึ้นของ รายได้ การจ้างงาน และอีกส่วนการใช้ไฟฟ้ากับเครื่องสูบน้ำเพื่อป้องกันน้ำท่วมบ้านเรือน

- กลุ่มกิจการขนาดเล็กและขนาดกลาง หดตัวร้อยละ ๑.๔๗ เนื่องจากได้รับผลกระทบจากปัญหาการขาดแคลนสินค้าจากภัยพิบัติในประเทศญี่ปุ่น และอุทกภัยในประเทศไทย ทำให้ต้องหยุดการผลิตหรือเลื่อนการผลิตออกไป รวมถึงส่งผลกระทบต่อห่วงโซ่การผลิตของอุตสาหกรรมเกิดการขาดแคลนวัตถุดิบในการผลิต
- กลุ่มอุตสาหกรรมขนาดใหญ่ ขยายตัวร้อยละ ๑.๓๗ แม้จะได้รับผลกระทบจากปัญหาอุทกภัยครั้งใหญ่ ทำให้นิคมอุตสาหกรรมทั้ง ๗ แห่งและพื้นที่รอบนอกได้รับความเสียหายต้องหยุดการผลิตเป็นเวลาเกือบ ๓ เดือน แต่เมื่อมองภาพรวมความต้องการไฟฟ้าทั้งปีของการใช้ไฟฟ้าในกลุ่มนี้ก็ยังสามารถขยายตัวได้ วิเคราะห์แล้วสาเหตุจากการจำหน่ายไฟฟ้าในเขต กฟภ.๒ ที่เป็นตัวขับเคลื่อนทำให้ดัชนีการใช้ไฟฟ้าเติบโตเป็นบวกได้ ประกอบกับผลจากความต้องการใช้ไฟฟ้าในภาคการผลิตเพื่อส่งออกที่เพิ่มสูงขึ้นตามการฟื้นตัวของเศรษฐกิจประเทศคู่ค้า โดยเฉพาะประเทศในภูมิภาคเอเชีย อาทิ จีน อินเดีย ญี่ปุ่น
- กลุ่มกิจการเฉพาะอย่าง ขยายตัวร้อยละ ๒.๔๖ ภาคการท่องเที่ยวได้รับผลกระทบจากปัญหาน้ำท่วมไม่มากนัก เนื่องจากอัตราการเข้าพักโรงแรมยังอยู่ในระดับปกติ จำนวนนักท่องเที่ยวต่างประเทศโดยเฉพาะจากประเทศกลุ่มเอเชียตะวันออก เอเชีย และเอเชียใต้ ประกอบกับช่วงน้ำท่วมความต้องการใช้ไฟฟ้าในกิจการโรงแรมเพิ่มสูงขึ้น เนื่องจากถูกขุดเซด้วยจำนวนแขกคนไทยที่หนีน้ำท่วมเข้ามาพักแทน
- กลุ่มอื่นๆ (ส่วนราชการ ,สูบน้ำฯ ,ไฟชั่วคราว) ขยายตัวร้อยละ ๐.๔๔ จากการใช้ไฟฟ้าในสำนักงานและส่วนราชการต่าง ๆ รวมทั้งในการใช้ไฟฟ้าเพื่อบำรุงรักษาพืชผลทางเกษตรจากแรงจูงใจด้านราคาที่ปรับสูงขึ้น

หน่วยจำหน่ายไฟฟ้าตามประเภทกิจกรรมทางเศรษฐกิจ

กฟภ. มีการจำแนกกลุ่มผู้ใช้ไฟฟ้ารายใหญ่ตามประเภทกิจกรรมทางเศรษฐกิจ (TSIC) เป็น ๑๐ หมวดใหญ่ ประจำปี ๒๕๕๔ หมวดการผลิตคงมีปริมาณการใช้ไฟฟ้าสูงสุดเป็นสัดส่วนร้อยละ ๖๗.๘๕ รองลงมาได้แก่ หมวดการขายและโรงแรม ร้อยละ ๑๑.๗๐ หมวดรัฐบาลและบริการสังคม ร้อยละ ๖.๘๘ หมวดเกษตรกรรม ร้อยละ ๕.๐๑ และหมวดอื่นๆ รวมร้อยละ ๘.๕๖ ปริมาณการใช้ไฟฟ้าโดยรวมของทั้ง ๑๐ หมวด ขยายตัวจากปีก่อนหน้าร้อยละ ๑.๗๘ จากความต้องการใช้ไฟฟ้าในหมวดที่มีสัดส่วนการใช้ไฟฟ้าสูง ดังนี้

หมวดการผลิต หดตัวร้อยละ ๐.๕๑ ผลกระทบจากเหตุสึนามิในญี่ปุ่น และผลกระทบจากภาวะอุทกภัยทั้งทางตรงและทางอ้อมเป็นสำคัญจนทำให้โรงงานต้องหยุดการผลิตหรือลดกำลังการผลิต โดยมีกลุ่มการผลิตสำคัญ ๆ ที่มีทั้งการขยายตัวและหดตัว ดังนี้

- การผลิตอุปกรณ์อิเล็กทรอนิกส์ หดตัวร้อยละ ๕.๕๙ เนื่องจากได้รับผลกระทบจากภาวะน้ำท่วม โดยเฉพาะอย่างยิ่งโรงงานในจังหวัดพระนครศรีอยุธยา และปทุมธานี ซึ่งเป็นฐานการผลิตที่สำคัญของอุตสาหกรรมไฟฟ้าและอิเล็กทรอนิกส์ เช่น บริษัท โตชิบา ไทยแลนด์ จำกัด, บริษัท โซนี่ ไทย จำกัด, บริษัท เจวีซี ประเทศไทย จำกัด, บริษัท แคนนอน มาร์เก็ตติ้ง (ไทยแลนด์) จำกัด เป็นต้น
- การผลิตเหล็ก หดตัวร้อยละ ๓.๐๔ เนื่องจากการชะลอตัวของภาคการก่อสร้าง ประกอบกับปริมาณสต็อกที่เหลือค้างจากการเร่งการผลิตในช่วงปีก่อน นอกจากนี้เป็นผลมาจากการนำเข้าเหล็กชนิดที่เติมโบรอนทั้งในกลุ่มของเหล็กเส้นและเหล็กแผ่นจากประเทศจีน รวมทั้งความต้องการใช้ภายในประเทศลดลงเนื่องจากผลกระทบจากภาวะอุทกภัยตั้งแต่ช่วงปลายเดือน ก.ย. ทำให้อุตสาหกรรมต่อเนื่องเช่น ยานยนต์ เครื่องใช้ไฟฟ้า มีความต้องการใช้ลดลง
- ซีเมนต์ ขยายตัวร้อยละ ๐.๒๖ จากภาคอสังหาริมทรัพย์ที่ขยายตัวตามภาวะเศรษฐกิจที่ดีขึ้น โดยเฉพาะในที่อยู่อาศัยประเภทบ้านจัดสรร เนื่องจากการพัฒนาระบบขนส่งมวลชนออกสู่ชาน

เมือง และปัจจัยสำคัญที่มีส่วนสนับสนุนต่ออุตสาหกรรมปูนซีเมนต์ คือ การลงทุนในโครงการขนาดใหญ่ของรัฐบาล ซึ่งมีส่วนช่วยผลักดันให้มีการใช้ปูนซีเมนต์ในประเทศมากขึ้น

- การผลิตผลิตภัณฑ์พลาสติก ขยายตัวร้อยละ ๐.๖๙ จากการขยายตัวอย่างต่อเนื่องจากผลพวงของการขยายตัวทางเศรษฐกิจภายในประเทศที่มีการปรับตัวดีขึ้นอย่างต่อเนื่องจากการฟื้นฟูภาวะหลังน้ำท่วมเมื่อปลายปี ๒๕๕๔ และจากอุปสงค์ของผลิตภัณฑ์พลาสติกบางประเภทได้เพิ่มสูงขึ้นเนื่องจากผู้บริโภคเริ่มกักตุนสินค้าเพื่อรองรับภาวะน้ำท่วมขัง เช่น ขวด ถัง ภาชนะน้ำดื่ม เรือกระสอบทราย และแผ่นพลาสติก
- สิ่งทอ หดตัวร้อยละ ๑๐.๒๕ จากปัจจัยเสี่ยงรอบด้านไม่ว่าจะเป็นการชะลอตัวทางเศรษฐกิจของตลาดส่งออกหลักอย่างสหรัฐอเมริกา และสหภาพยุโรป ในขณะที่ตลาดส่งออกมีการแข่งขันที่รุนแรงมากขึ้น โดยเฉพาะอย่างยิ่งคู่แข่งที่มีต้นทุนการผลิตที่ต่ำกว่า ประกอบกับความผันผวนของราคาฝ้ายซึ่งเป็นวัตถุดิบหลักในการผลิต รวมทั้งผลกระทบจากภาวะอุทกภัยแม้ว่าจะเป็นการจำนวนโรงงานไม่มากนัก แต่เนื่องจากเป็นโรงงานผลิตเส้นใยขนาดใหญ่ที่มีการลงทุนจากนักลงทุนต่างชาติในเขตนิคมอุตสาหกรรม จังหวัดพระนครศรีอยุธยา จังหวัดลพบุรี จังหวัดปทุมธานี และจังหวัดสมุทรสาคร ทำให้โรงงานต้องหยุดการผลิตชั่วคราว
- ยานยนต์ ขยายตัวร้อยละ ๒.๑๙ จากนโยบายการคืนเงินสำหรับรถยนต์คันแรก และกลยุทธ์การส่งเสริมการตลาดโดยการแนะนำรถยนต์รุ่นใหม่ออกสู่ตลาด รวมทั้งจากการฟื้นตัวของผู้ประกอบการและผู้บริโภคภายหลังจากประสบปัญหาอุทกภัย และจากการส่งออกที่ยังสามารถขยายตัวได้ในแถบเอเชีย อเมริกา และยุโรป

หมวดการเกษตร ขยายตัวร้อยละ ๖.๘๑ จากสภาพอากาศที่เอื้ออำนวย แม้ว่าผลผลิตทางการเกษตรโดยเฉพาะข้าวนาปีในพื้นที่ราบลุ่มทางภาคกลางจะได้รับความเสียหายจากเหตุอุทกภัยในช่วงปลายปี แต่ผลผลิตสำคัญชนิดอื่น ๆ โดยเฉพาะอ้อยและปาล์มน้ำมันได้รับผลดีจากปริมาณน้ำฝนที่มากขึ้นในปีนี้นอกจากนี้ผลผลิตที่ขยายตัวยังเป็นผลจากการขยายพื้นที่เพาะปลูกโดยเฉพาะอ้อย เนื่องจากเกษตรกรได้รับแรงจูงใจจากราคาน้ำตาลในตลาดโลกที่อยู่ระดับสูงอย่างต่อเนื่อง และยางพาราที่มีพื้นที่ให้ผลผลิตมากขึ้นจากการเพิ่มพื้นที่เพาะปลูกจำนวนมากเมื่อหลายปีก่อน ส่วนผลผลิตมันสำปะหลังเพิ่มสูงขึ้นจากปัญหาเพลี้ยระบาดคลี่คลายลง

หมวดการขายและโรงแรม ขยายตัวร้อยละ ๗.๔๘ ผลจากภาวะเศรษฐกิจของประเทศเกิดใหม่โดยเฉพาะภูมิภาคเอเชียที่ขยายตัวดีจากสัดส่วนนักท่องเที่ยวชาวจีน อินเดีย และรัสเซียที่เพิ่มขึ้น รวมทั้งอัตราเข้าพักในไตรมาส ๔ ที่เพิ่มขึ้นเนื่องจากได้รับการชดเชยจากการเข้าพักของผู้ประสบอุทกภัยชาวไทยในช่วงเดือน ต.ค. - พ.ย. ๒๕๕๔

หมวดรัฐบาลและบริการสังคม ขยายตัวร้อยละ ๑.๔๒ จากการใช้จ่ายในอาคารสำนักงานต่าง ๆ และจากการเปิดเป็นศูนย์พักพิงผู้ประสบภัยตามสถานที่ราชการ เช่น โรงเรียน มหาวิทยาลัยต่าง ๆ

หน่วยสูญเสีย

ในปี ๒๕๕๔ กฟภ. มีหน่วยสูญเสียในระบบจำหน่าย ๕,๓๕๘.๓๔ ล้านหน่วย คิดเป็นร้อยละ ๔.๙๔ ต่ำกว่าร้อยละ ๕ ที่เป็นค่าเป้าหมาย แต่สูงกว่าปี ๒๕๕๓ ที่มีหน่วยสูญเสียร้อยละ ๔.๙๑ ทั้งนี้หากเทียบด้านปริมาณหน่วยสูญเสียปี ๒๕๕๔ มีปริมาณหน่วยสูญเสียเพิ่มขึ้นจากปี ๒๕๕๓ เท่ากับ ๖๐.๒๒ ล้านหน่วย จากปริมาณความต้องการใช้ไฟฟ้าที่สูงขึ้น โดยจำแนกในแต่ละพื้นที่ ดังนี้

- ภาคตะวันออกเฉียงเหนือ มีหน่วยสูญเสียมากที่สุด ร้อยละ ๗.๑๒
- ภาคใต้ มีหน่วยสูญเสีย ร้อยละ ๖.๑๕
- ภาคเหนือ มีหน่วยสูญเสีย ร้อยละ ๖.๐๒
- ภาคกลาง มีหน่วยสูญเสียน้อยที่สุด ร้อยละ ๓.๖๕

รายได้ค่าไฟฟ้า

ในปี ๒๕๕๔ กฟผ. มีรายได้ค่าไฟฟ้า (ค่าไฟฟ้าฐาน รวม Ft) รวมทั้งสิ้น ๓๒๕,๐๐๙.๓๘ ล้านบาท เพิ่มขึ้นจากปีก่อนหน้า จำนวน ๖๙๙.๕๐ ล้านบาท หรือร้อยละ ๐.๒๒ โดยจำแนกตามกลุ่ม ดังนี้

- รายได้จากค่าขายไฟฟ้า มีสัดส่วนรายได้มากที่สุดถึงร้อยละ ๙๖.๕๗ เพิ่มขึ้น ๑๙๘.๖๗ ล้านบาท หรือร้อยละ ๐.๐๖
- รายได้จากการให้บริการหรือจำหน่ายสินค้า มีสัดส่วนรายได้ร้อยละ ๓.๐๔ เพิ่มขึ้น ๖๐๖.๑๙ ล้านบาท หรือร้อยละ ๖.๕๔
- รายได้อื่น ๆ มีสัดส่วนรายได้ร้อยละ ๐.๔๐ ลดลง ๑๐๕.๓๕ ล้านบาท หรือหดตัวร้อยละ ๗.๕๕

จำนวนผู้ใช้ไฟฟ้า

ในปี ๒๕๕๔ กฟผ. มีผู้ใช้ไฟฟ้าทั้งสิ้น ๑๖.๐๒ ล้านราย เพิ่มขึ้นจากปีก่อนหน้า จำนวน ๐.๔๖ ล้านราย หรือร้อยละ ๒.๙๖ ตามแนวโน้มการขยายตัวของประเภทบ้านอยู่อาศัย ซึ่งมีจำนวนผู้ใช้ไฟฟ้าเป็นสัดส่วนสูงถึงร้อยละ ๙๐.๖๖ โดยภาคใต้มีอัตราการขยายตัวมากที่สุด ที่ร้อยละ ๓.๖๐ รองลงมา ได้แก่ ภาคกลาง ที่ร้อยละ ๓.๕๑ ภาคเหนือและภาคตะวันออกเฉียงเหนือ มีอัตราการขยายตัวเท่ากันที่ร้อยละ ๒.๕๔ และการเพิ่มขึ้นของผู้ใช้ไฟฟ้า จำแนกตามกลุ่มต่าง ๆ ดังนี้

- กลุ่มบ้านอยู่อาศัย เพิ่มขึ้นร้อยละ ๒.๙๗
- กลุ่มกิจการขนาดเล็กและกลาง เพิ่มขึ้นร้อยละ ๒.๕๗
- กลุ่มอุตสาหกรรมขนาดใหญ่ เพิ่มขึ้นร้อยละ ๑๗.๓๖
- กลุ่มกิจการเฉพาะอย่าง เพิ่มขึ้นร้อยละ ๘.๒๗
- กลุ่มอื่น ๆ (ส่วนราชการ ,สูบน้ำ ,ไฟชั่วคราว) เพิ่มขึ้นร้อยละ ๓.๔๐

สรุปสถานการณ์การจำหน่ายไฟฟ้าปี ๒๕๕๔ และประมาณการหน่วยจำหน่าย ปี ๒๕๕๕

ผลกระทบจากวิกฤติน้ำท่วมใหญ่ในไตรมาสสุดท้ายของปี ๒๕๕๔ ส่งผลต่อกิจกรรมทางเศรษฐกิจในวงกว้าง ทำให้ความต้องการใช้ไฟฟ้าภาคการผลิตสำคัญต้องหยุดชะงักลงเป็นเวลาเกือบ ๓ เดือน หน่วยจำหน่ายไฟฟ้าปี ๒๕๕๔ มีอัตราการขยายตัวเพิ่มขึ้นจากปีก่อนหน้าเพียงร้อยละ ๐.๕๒ ต่ำที่สุดในรอบ ๓ ปี โดยต่ำกว่าประมาณการ ๗๓๑.๕๓ ล้านหน่วย หรือร้อยละ ๐.๗๑ แต่อย่างไรก็ตาม กฟผ.คาดการณ์ว่าสถานการณ์การจำหน่ายไฟฟ้าปี ๒๕๕๕ ภาพรวมการจำหน่ายไฟฟ้าจะสามารถเติบโตได้โดยจะมีแรงขับเคลื่อนปัจจัยบวกจากการเร่งการผลิตในหลายสาขาอุตสาหกรรม ภาคการผลิต การส่งออก อุปสงค์ภายในประเทศเริ่มฟื้นตัว โดยภาครัฐจะมีบทบาทในการกระตุ้นเศรษฐกิจอย่างต่อเนื่อง รวมทั้งมาตรการช่วยเหลือของสถาบันการเงินเพื่อบรรเทาภาระหนี้สิน และการให้สินเชื่อเพื่อฟื้นฟูความเสียหายของภาคครัวเรือน ทั้งนี้ต้องระวังปัจจัยเสี่ยงจากความไม่แน่นอนของเศรษฐกิจโลกที่เพิ่มสูงขึ้น ราคาน้ำมันดิบในตลาดโลก อัตราเงินเฟ้อ ภัยพิบัติทางธรรมชาติ ภายใต้ปัจจัยต่าง ๆ ข้างต้น จึงประมาณการขยายตัวการจำหน่ายไฟฟ้าปี ๒๕๕๕ ทั้งปีจะขยายตัวในช่วงร้อยละ ๓.๕๐ - ๕.๔๐

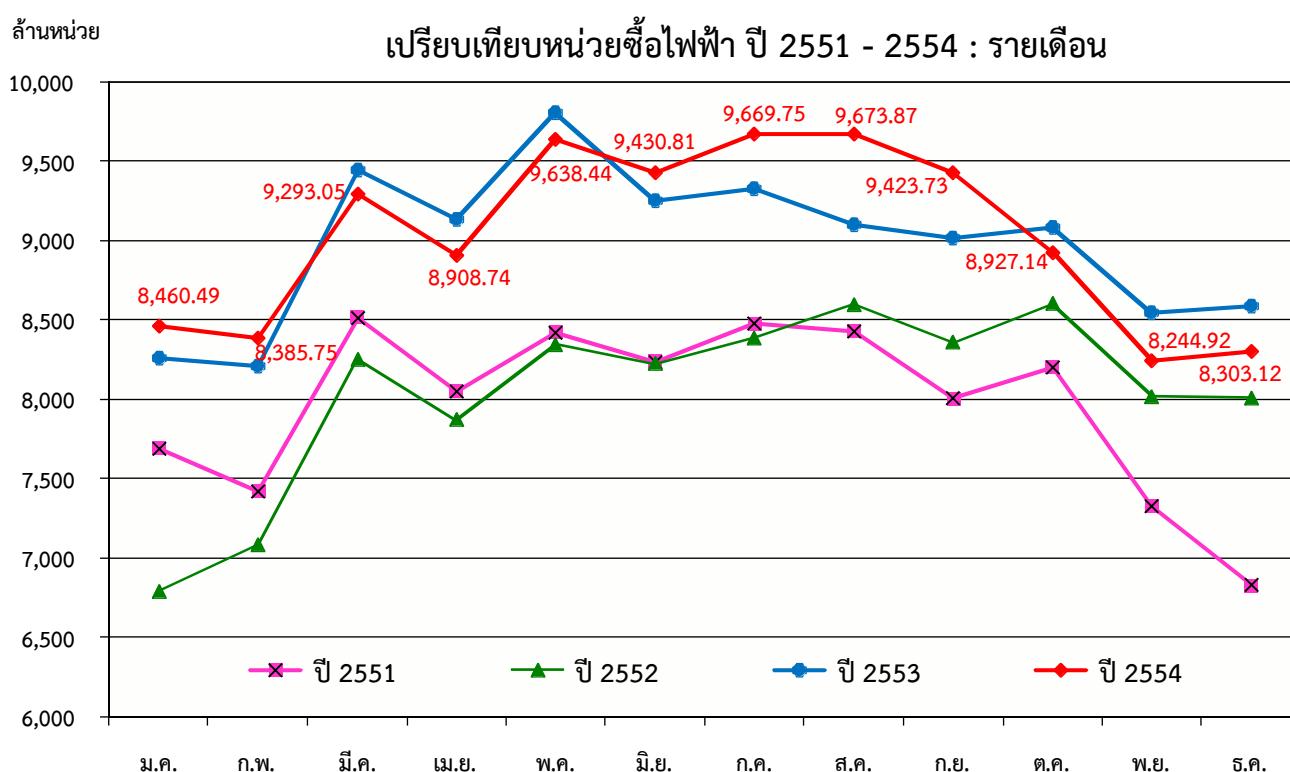
.....

เปรียบเทียบหน่วยซื้อไฟฟ้า ปี 2551 - 2554 : รายเดือน

(หน่วย : kWh)

เดือน	จำนวนหน่วยซื้อไฟฟ้า (ล้านหน่วย)				อัตราเพิ่ม - ลด (ร้อยละ)			
	ปี 2551	ปี 2552	ปี 2553	ปี 2554	ปี 2551	ปี 2552	ปี 2553	ปี 2554
ม.ค.	7,687.96	6,792.37	8,258.25	8,460.49	7.38	-11.65	21.58	2.45
ก.พ.	7,422.71	7,086.46	8,207.38	8,385.75	7.06	-4.53	15.82	2.17
มี.ค.	8,512.95	8,252.18	9,445.28	9,293.05	2.34	-3.06	14.46	-1.61
ไตรมาส 1	23,623.62	22,131.01	25,910.91	26,139.29	5.41	-6.32	17.08	0.88
เม.ย.	8,051.32	7,869.04	9,136.82	8,908.74	4.64	-2.26	16.11	-2.50
พ.ค.	8,422.31	8,346.56	9,807.51	9,638.44	4.30	-0.90	17.50	-1.72
มิ.ย.	8,234.28	8,225.03	9,249.99	9,430.81	2.44	-0.11	12.46	1.95
ไตรมาส 2	24,707.91	24,440.63	28,194.32	27,977.99	3.78	-1.08	15.36	-0.77
6 เดือน	48,331.53	46,571.64	54,105.23	54,117.28	4.57	-3.64	16.18	0.02
ก.ค.	8,476.68	8,386.57	9,324.97	9,669.75	5.10	-1.06	11.19	3.70
ส.ค.	8,430.35	8,595.88	9,102.88	9,673.87	3.72	1.96	5.90	6.27
ก.ย.	8,005.07	8,356.17	9,013.22	9,423.73	0.82	4.39	7.86	4.55
ไตรมาส 3	24,912.10	25,338.62	27,441.07	28,767.35	3.23	1.71	8.30	4.83
9 เดือน	73,243.63	71,910.26	81,546.30	82,884.63	4.11	-1.82	13.40	1.64
ต.ค.	8,203.55	8,601.85	9,085.18	8,927.14	2.95	4.86	5.62	-1.74
พ.ย.	7,329.92	8,015.83	8,541.90	8,244.92	-2.03	9.36	6.56	-3.48
ธ.ค.	6,829.86	8,007.99	8,588.89	8,303.12	-9.89	17.25	7.25	-3.33
ไตรมาส 4	22,363.33	24,625.67	26,215.97	25,475.18	-2.90	10.12	6.46	-2.83
รวม	95,606.96	96,535.93	107,762.27	108,359.81	2.38	0.97	11.63	0.55

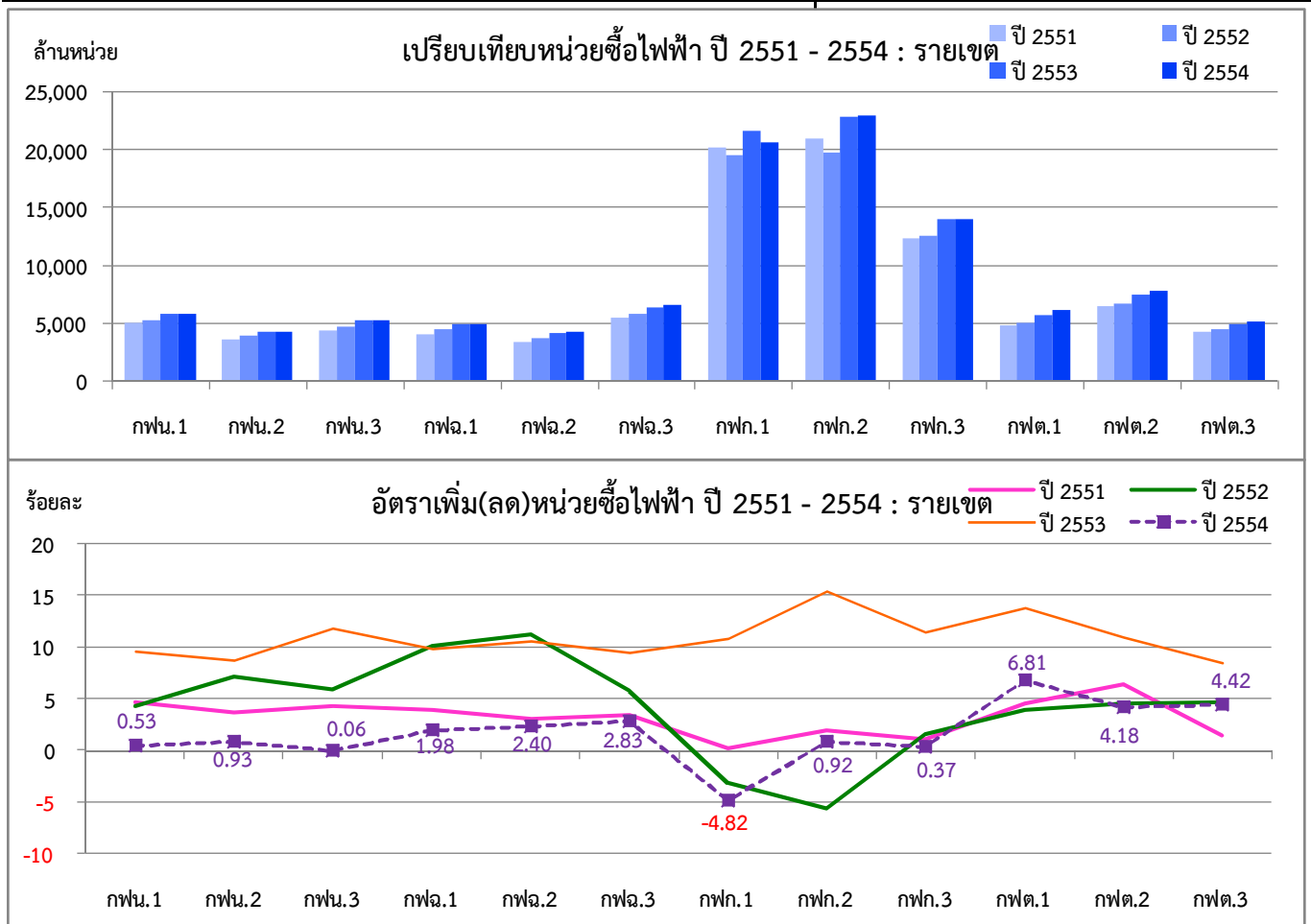
หน่วยซื้อ : หน่วยซื้อ กฟผ. + พพ.+ vspp และผลิตเอง



เปรียบเทียบหน่วยซื้อไฟฟ้า ปี 2551 - 2554 : รายเขต

(หน่วย : kWh)

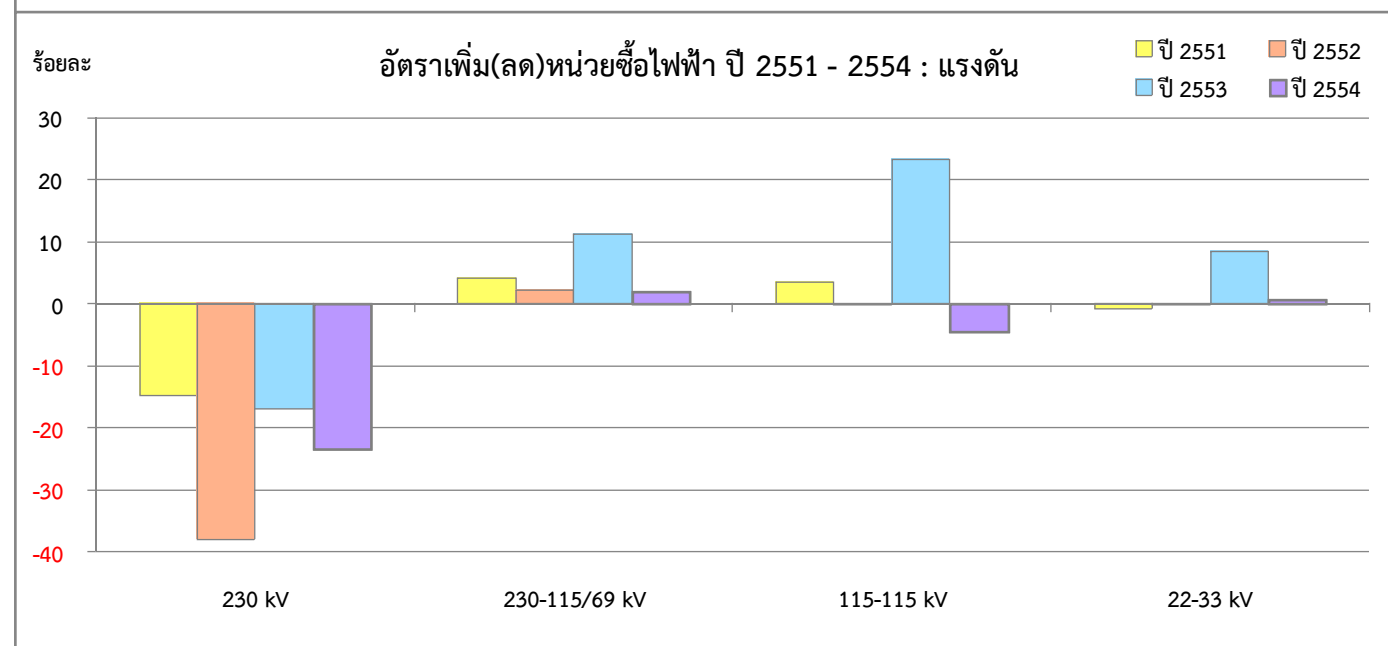
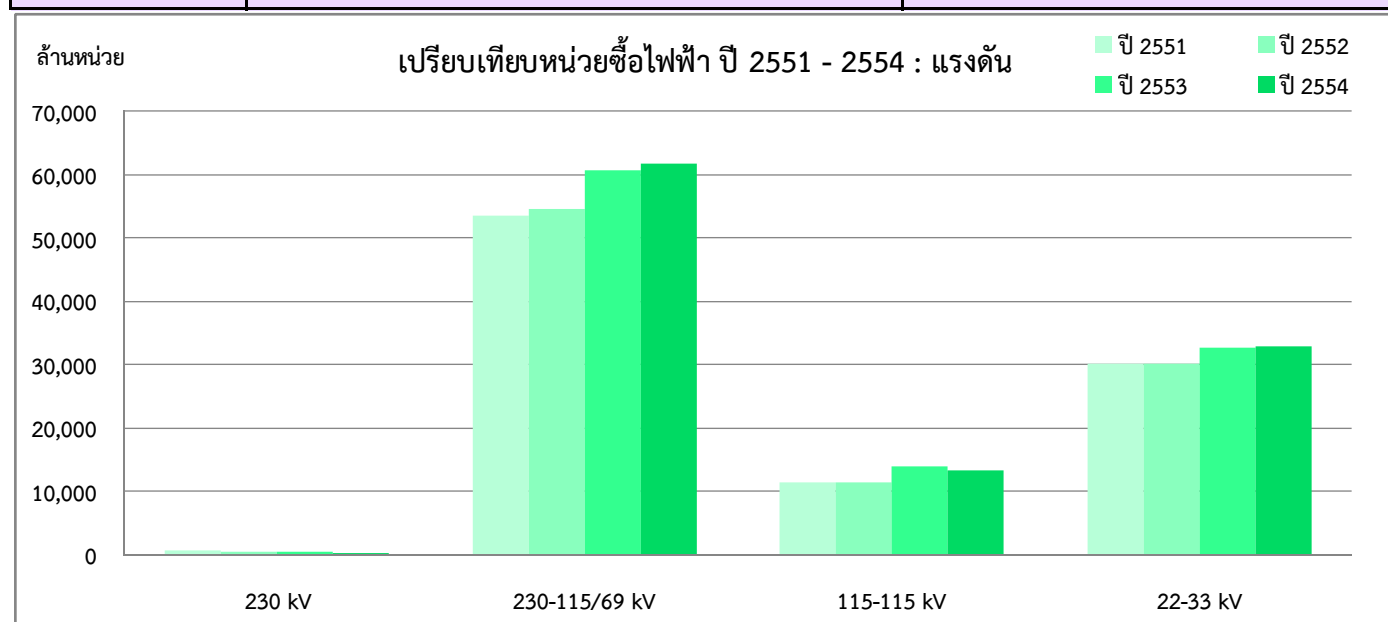
กฟข.	จำนวนหน่วยซื้อไฟฟ้า (ล้านบาท)				อัตราเพิ่ม - ลด (ร้อยละ)			
	ปี 2551	ปี 2552	ปี 2553	ปี 2554	ปี 2551	ปี 2552	ปี 2553	ปี 2554
กฟน.1	5,115.38	5,333.76	5,846.46	5,877.47	4.66	4.27	9.61	0.53
กฟน.2	3,673.30	3,934.84	4,276.18	4,315.94	3.72	7.12	8.67	0.93
กฟน.3	4,454.89	4,720.05	5,276.51	5,279.66	4.36	5.95	11.79	0.06
เหนือ	13,243.57	13,988.65	15,399.15	15,473.07	4.30	5.63	10.08	0.48
กฟฉ.1	4,077.52	4,492.99	4,934.48	5,032.07	3.94	10.19	9.83	1.98
กฟฉ.2	3,387.17	3,768.78	4,167.61	4,267.55	3.01	11.27	10.58	2.40
กฟฉ.3	5,583.47	5,909.29	6,466.37	6,649.44	3.45	5.84	9.43	2.83
ต.ฉ.เหนือ	13,048.16	14,171.06	15,568.46	15,949.06	3.49	8.61	9.86	2.44
กฟก.1	20,221.23	19,583.88	21,699.06	20,654.02	0.20	-3.15	10.80	-4.82
กฟก.2	20,992.00	19,807.46	22,847.86	23,057.53	1.98	-5.64	15.35	0.92
กฟก.3	12,369.31	12,563.05	14,001.47	14,053.70	1.03	1.57	11.45	0.37
กลาง	53,582.54	51,954.39	58,548.39	57,765.25	1.08	-3.04	12.69	-1.34
กฟต.1	4,890.06	5,081.09	5,777.72	6,171.22	4.57	3.91	13.71	6.81
กฟต.2	6,491.72	6,783.90	7,526.11	7,840.41	6.41	4.50	10.94	4.18
กฟต.3	4,350.91	4,556.84	4,942.44	5,160.80	1.43	4.73	8.46	4.42
ใต้	15,732.69	16,421.83	18,246.27	19,172.43	4.42	4.38	11.11	5.08
รวม	95,606.96	96,535.93	107,762.27	108,359.81	2.38	0.97	11.63	0.55



เปรียบเทียบหน่วยซื้อไฟฟ้า ปี 2551 - 2554 : แรงดัน

(หน่วย : kWh)

แรงดันซื้อ	จำนวนหน่วยซื้อไฟฟ้า (ล้านบาท)				อัตราเพิ่ม - ลด (ร้อยละ)			
	ปี 2551	ปี 2552	ปี 2553	ปี 2554	ปี 2551	ปี 2552	ปี 2553	ปี 2554
230 kV	651.64	403.74	335.50	256.99	-14.79	-38.04	-16.90	-23.40
230-115/69 kV	53,488.29	54,639.98	60,748.56	61,858.47	4.23	2.15	11.18	1.83
115-115 kV	11,343.94	11,336.52	13,977.64	13,327.46	3.60	-0.07	23.30	-4.65
22-33 kV	30,123.09	30,155.69	32,700.57	32,916.89	-0.75	0.11	8.44	0.66
รวม	95,606.96	96,535.93	107,762.27	108,359.81	2.38	0.97	11.63	0.55



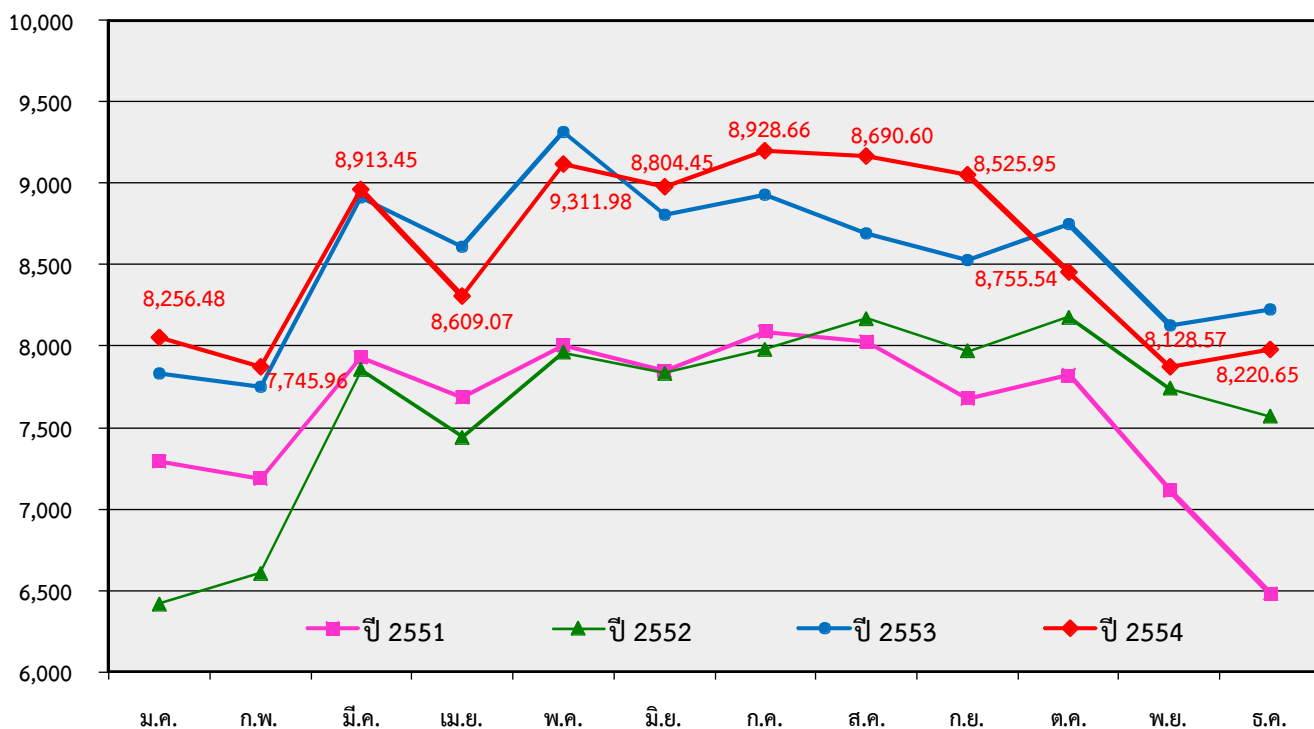
เปรียบเทียบหน่วยจำหน่ายไฟฟ้า ปี 2551 - 2554 : รายเดือน

(หน่วย : kWh)

เดือน	จำนวนหน่วยจำหน่ายไฟฟ้า (ล้านหน่วย)				อัตราเพิ่ม - ลด (ร้อยละ)			
	ปี 2551	ปี 2552	ปี 2553	ปี 2554	ปี 2551	ปี 2552	ปี 2553	ปี 2554
ม.ค.	7,291.96	6,415.08	7,830.83	8,049.24	9.04	-12.03	22.07	2.79
ก.พ.	7,186.07	6,604.06	7,746.17	7,870.06	10.53	-8.10	17.29	1.60
มี.ค.	7,933.40	7,854.02	8,914.26	8,958.77	2.09	-1.00	13.50	0.50
ไตรมาส 1	22,411.43	20,873.16	24,491.26	24,878.07	6.93	-6.86	17.33	1.58
เม.ย.	7,685.23	7,439.34	8,608.75	8,304.58	4.97	-3.20	15.72	-3.53
พ.ค.	8,003.78	7,961.60	9,311.98	9,121.26	4.43	-0.53	16.96	-2.05
มิ.ย.	7,844.00	7,832.57	8,804.66	8,978.61	1.95	-0.15	12.41	1.98
ไตรมาส 2	23,533.01	23,233.51	26,725.39	26,404.45	3.76	-1.27	15.03	-1.20
6 เดือน	45,944.44	44,106.67	51,216.65	51,282.52	5.28	-4.00	16.12	0.13
ก.ค.	8,085.79	7,982.31	8,926.24	9,195.47	5.22	-1.28	11.83	3.02
ส.ค.	8,025.20	8,170.69	8,690.60	9,166.15	3.83	1.81	6.36	5.47
ก.ย.	7,679.06	7,967.85	8,527.54	9,054.84	1.00	3.76	7.02	6.18
ไตรมาส 3	23,790.05	24,120.85	26,144.38	27,416.46	3.36	1.39	8.39	4.87
9 เดือน	69,734.49	68,227.52	77,361.03	78,698.98	4.62	-2.16	13.39	1.73
ต.ค.	7,822.98	8,179.49	8,752.45	8,457.23	2.39	4.56	7.00	-3.37
พ.ย.	7,113.89	7,737.91	8,126.95	7,868.75	-3.93	8.77	5.03	-3.18
ธ.ค.	6,476.55	7,565.77	8,223.72	7,976.51	-10.63	16.82	8.70	-3.01
ไตรมาส 4	21,413.42	23,483.17	25,103.12	24,302.49	-3.94	9.67	6.90	-3.19
รวม	91,147.91	91,710.69	102,464.15	103,001.47	2.47	0.62	11.73	0.52

ล้านหน่วย

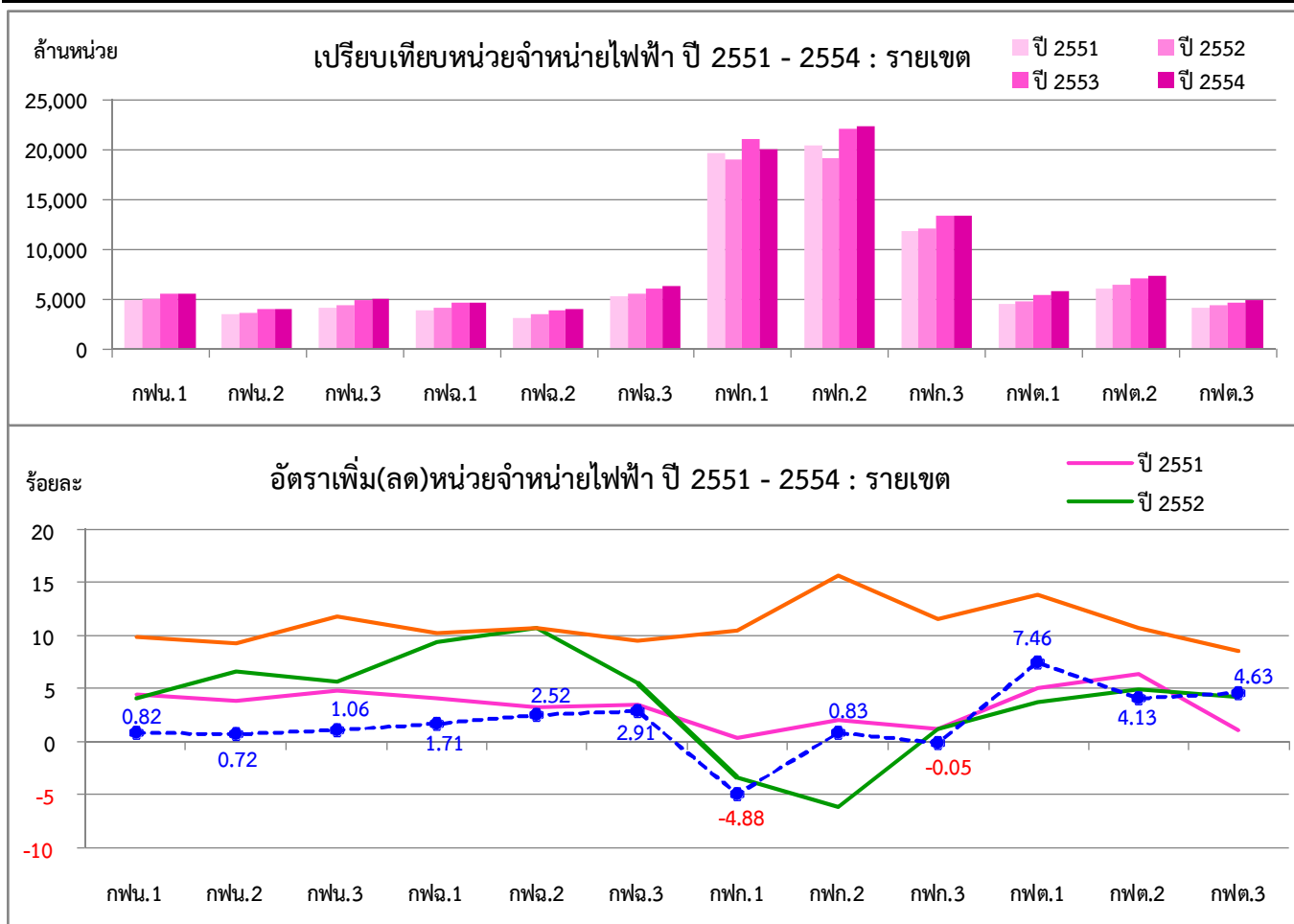
เปรียบเทียบหน่วยจำหน่ายไฟฟ้า ปี 2551 - 2554 : รายเดือน



เปรียบเทียบหน่วยจำหน่ายไฟฟ้า ปี 2551 - 2554 : รายเขต

(หน่วย : kWh)

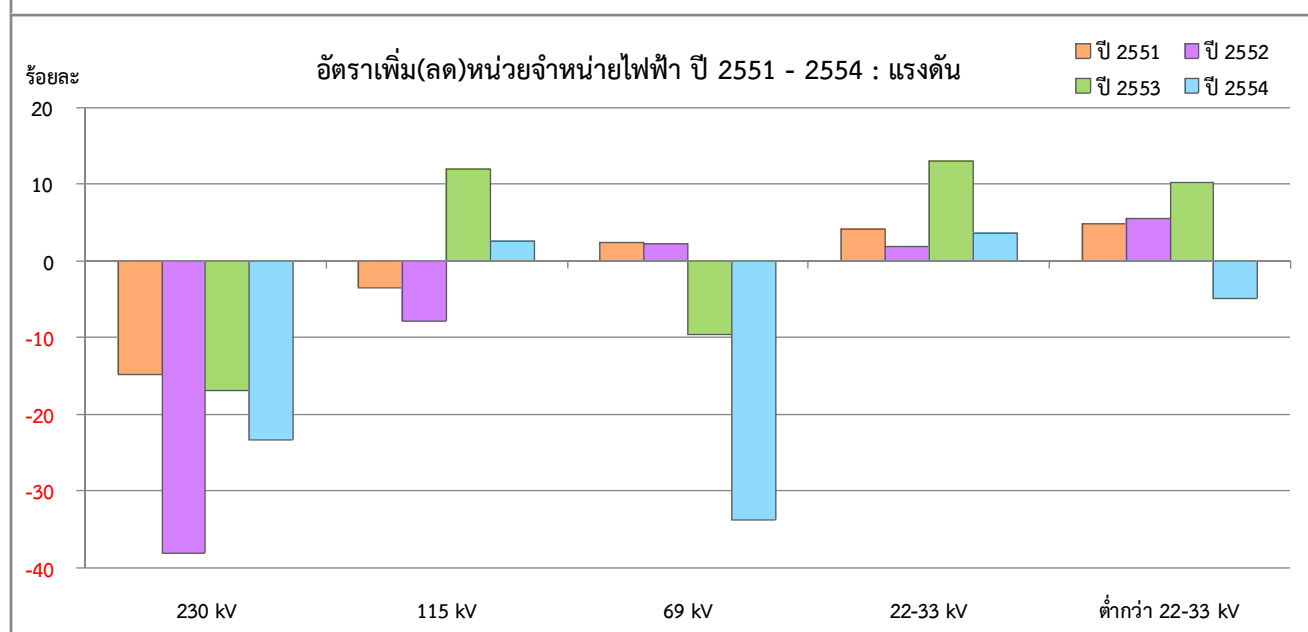
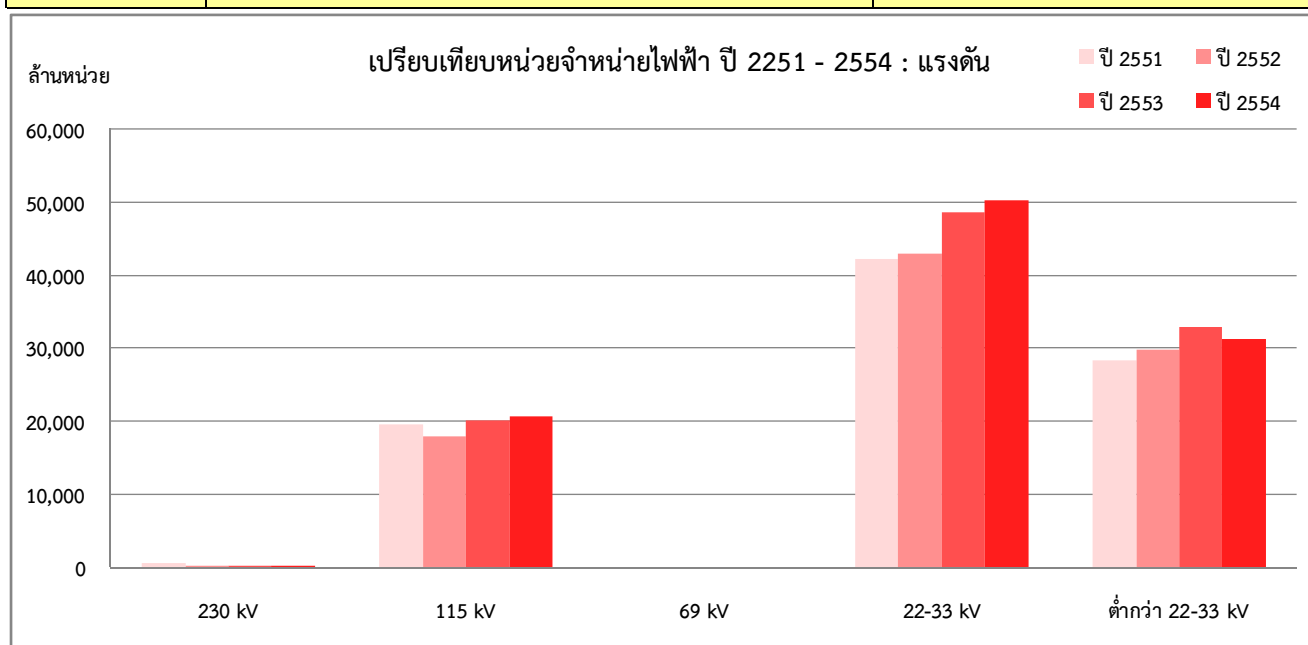
กฟข.	จำนวนหน่วยจำหน่ายไฟฟ้า (ล้านหน่วย)				อัตราเพิ่ม - ลด (ร้อยละ)			
	ปี 2551	ปี 2552	ปี 2553	ปี 2554	ปี 2551	ปี 2552	ปี 2553	ปี 2554
กฟน.1	4,812.69	5,009.90	5,504.38	5,549.33	4.53	4.10	9.87	0.82
กฟน.2	3,422.43	3,651.04	3,989.44	4,017.99	3.92	6.68	9.27	0.72
กฟน.3	4,161.23	4,400.07	4,922.07	4,974.06	4.83	5.74	11.86	1.06
เหนือ	12,396.35	13,061.01	14,415.89	14,541.38	4.46	5.36	10.37	0.87
กฟฉ.1	3,790.52	4,147.51	4,572.61	4,650.98	4.17	9.42	10.25	1.71
กฟฉ.2	3,113.70	3,448.91	3,819.81	3,916.11	3.24	10.77	10.75	2.52
กฟฉ.3	5,251.02	5,543.25	6,069.99	6,246.41	3.54	5.57	9.50	2.91
ต.จ.เหนือ	12,155.25	13,139.67	14,462.41	14,813.50	3.66	8.10	10.07	2.43
กฟก.1	19,673.91	19,028.98	21,016.04	19,991.02	0.34	-3.28	10.44	-4.88
กฟก.2	20,334.73	19,098.57	22,097.39	22,281.56	2.01	-6.08	15.70	0.83
กฟก.3	11,853.18	12,002.00	13,387.71	13,381.57	1.21	1.26	11.55	-0.05
กลาง	51,861.82	50,129.55	56,501.14	55,654.15	1.19	-3.34	12.71	-1.50
กฟต.1	4,543.43	4,714.38	5,366.21	5,766.34	5.07	3.76	13.83	7.46
กฟต.2	6,065.92	6,366.32	7,051.59	7,343.11	6.47	4.95	10.76	4.13
กฟต.3	4,125.14	4,299.76	4,666.91	4,882.99	1.09	4.23	8.54	4.63
ใต้	14,734.49	15,380.45	17,084.71	17,992.44	4.48	4.38	11.08	5.31
รวม	91,147.91	91,710.69	102,464.15	103,001.47	2.47	0.62	11.73	0.52



เปรียบเทียบหน่วยจำหน่ายไฟฟ้า ปี 2551 - 2554 : แร่งดัน

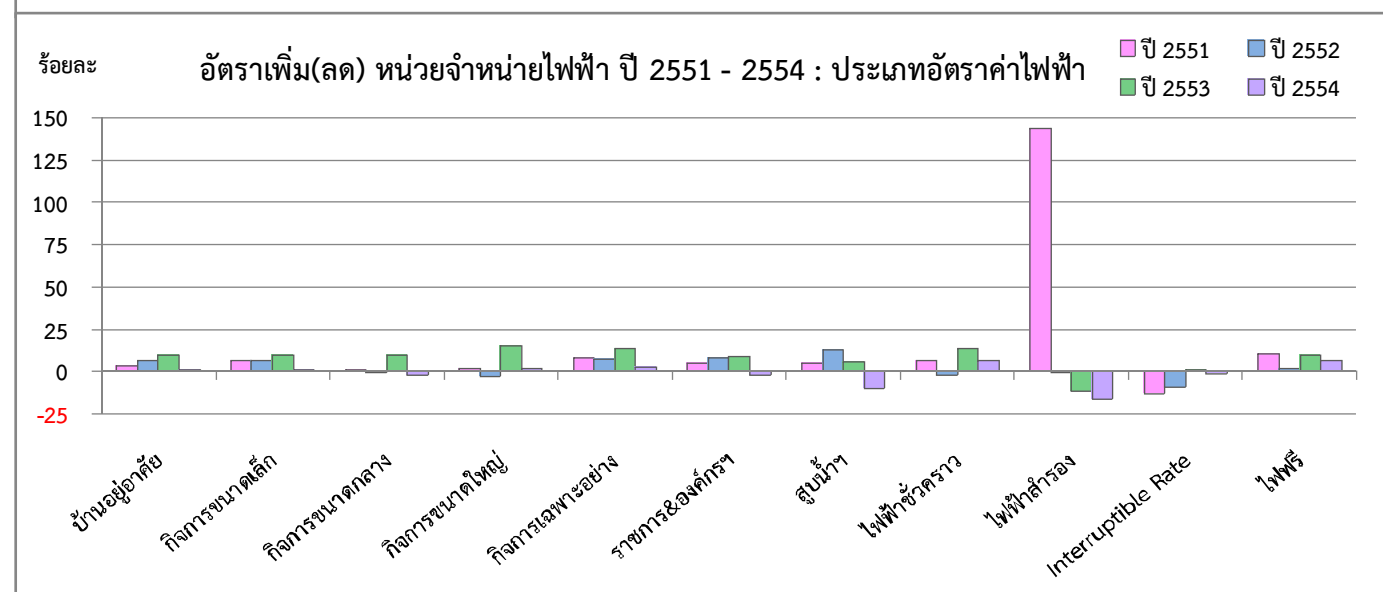
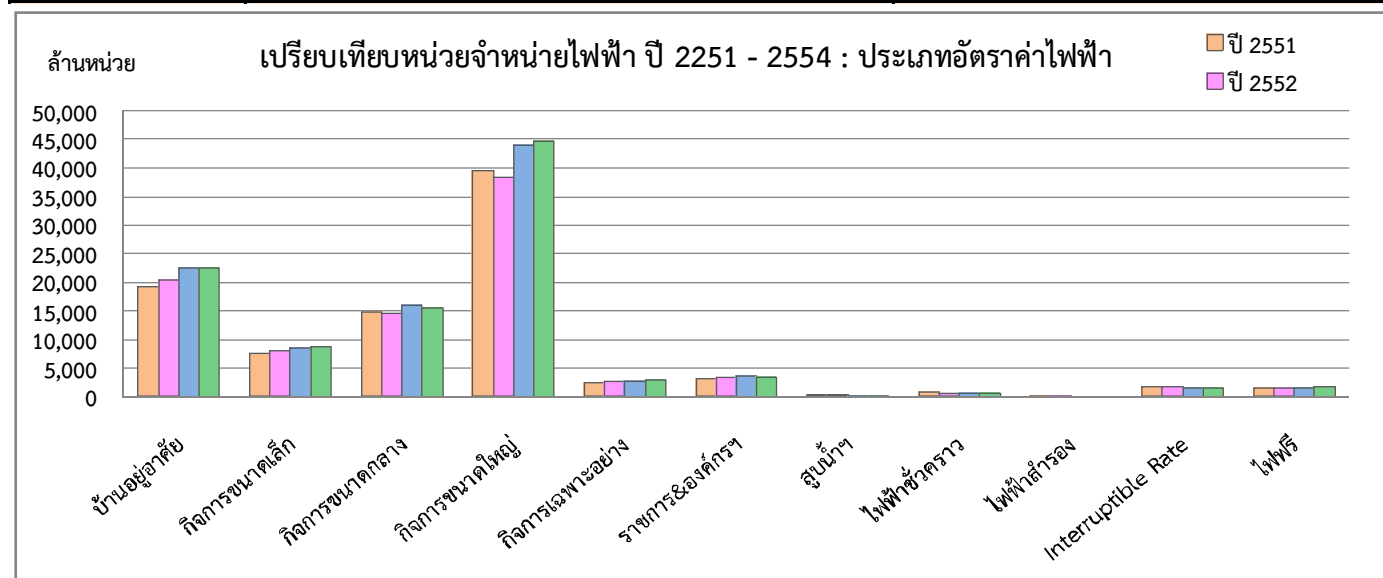
(หน่วย : kWh)

แรงดันขาย	จำนวนหน่วยจำหน่ายไฟฟ้า (ล้านหน่วย)				อัตราเพิ่ม - ลด (ร้อยละ)			
	ปี 2551	ปี 2552	ปี 2553	ปี 2554	ปี 2551	ปี 2552	ปี 2553	ปี 2554
230 kV	651.64	403.81	335.84	257.35	-14.79	-38.03	-16.83	-23.37
115 kV	19,629.46	18,089.50	20,259.41	20,805.00	-3.56	-7.85	12.00	2.69
69 kV	197.22	201.70	182.35	120.79	2.35	2.28	-9.59	-33.76
22-33 kV	42,278.17	43,058.12	48,639.77	50,408.01	4.24	1.84	12.96	3.64
ต่ำกว่า 22-33 kV	28,391.43	29,957.56	33,046.77	31,410.33	4.84	5.52	10.31	-4.95
รวม	91,147.91	91,710.69	102,464.15	103,001.47	2.47	0.62	11.73	0.52



เปรียบเทียบหน่วยจำหน่ายไฟฟ้า ประจำปี 2551 -2554 : ประเภทอัตราค่าไฟฟ้า (หน่วย : kWh)

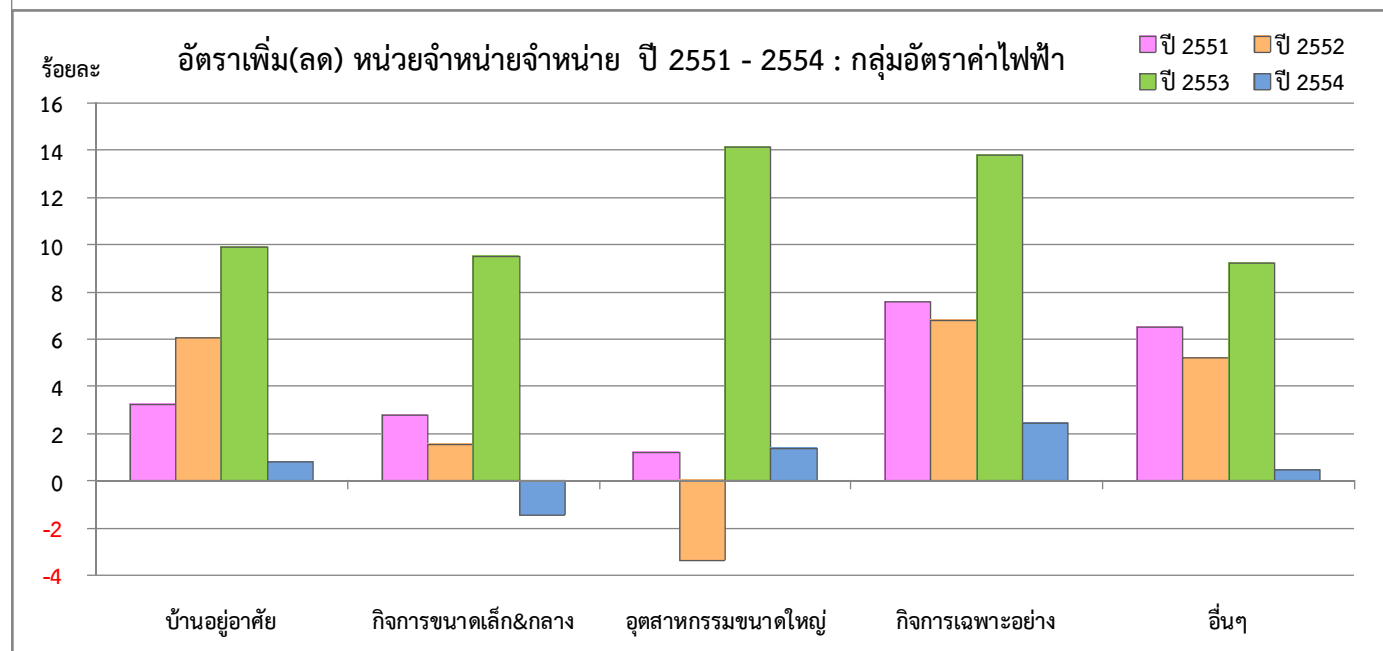
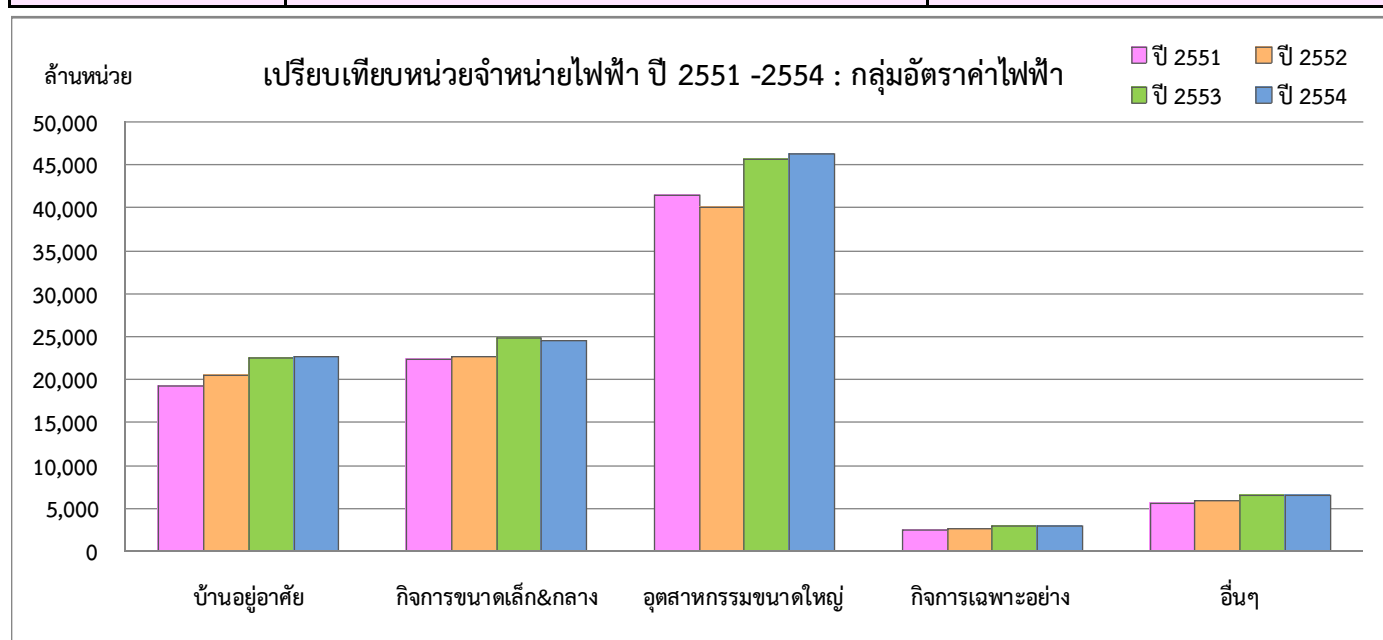
ประเภทอัตรา	หน่วยจำหน่ายไฟฟ้า (ล้านหน่วย)				อัตราเพิ่ม - ลด (ร้อยละ)			
	ปี 2551	ปี 2552	ปี 2553	ปี 2554	ปี 2551	ปี 2552	ปี 2553	ปี 2554
บ้านอยู่อาศัย	19,309.76	20,475.41	22,501.34	22,677.56	3.22	6.04	9.89	0.78
กิจการขนาดเล็ก	7,476.57	7,951.15	8,726.63	8,809.14	5.97	6.35	9.75	0.95
กิจการขนาดกลาง	14,793.43	14,663.13	16,061.31	15,626.10	0.85	-0.88	9.54	-2.71
กิจการขนาดใหญ่	39,602.17	38,359.82	44,000.09	44,650.34	1.96	-3.14	14.70	1.48
กิจการเฉพาะอย่าง	2,425.15	2,589.43	2,947.36	3,019.75	7.56	6.77	13.82	2.46
ราชการ&องค์กรฯ	3,142.31	3,398.32	3,691.58	3,600.22	4.86	8.15	8.63	-2.47
สูบน้ำ	281.46	317.86	335.29	300.31	5.06	12.93	5.48	-10.43
ไฟฟ้าชั่วคราว	689.33	670.89	761.98	809.57	6.26	-2.68	13.58	6.25
ไฟฟ้าสำรอง	92.84	93.06	82.09	68.55	143.29	0.24	-11.79	-16.49
Interruptible Rate	1,789.21	1,625.82	1,642.39	1,618.49	-13.48	-9.13	1.02	-1.46
ไฟฟรี	1,545.68	1,565.80	1,714.09	1,821.44	10.38	1.30	9.47	6.26
รวม	91,147.91	91,710.69	102,464.15	103,001.47	2.47	0.62	11.73	0.52



เปรียบเทียบหน่วยจำหน่ายไฟฟ้า ปี 2551 - 2554 : กลุ่มอัตราค่าไฟฟ้า

(หน่วย : kWh)

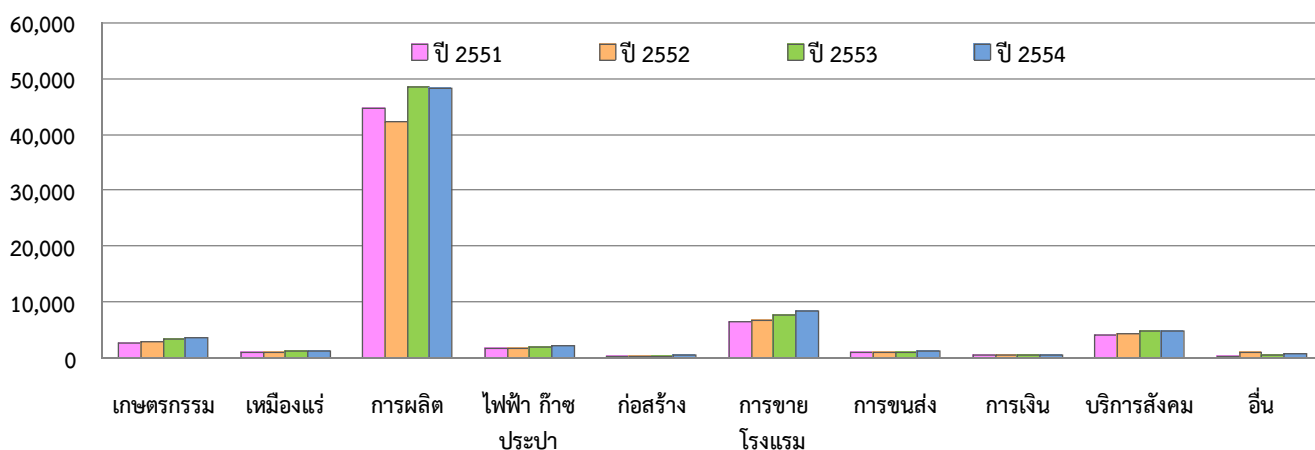
กลุ่มอัตรา	หน่วยจำหน่ายไฟฟ้า (ล้านบาท)				อัตราเพิ่ม - ลด (ร้อยละ)			
	ปี 2551	ปี 2552	ปี 2553	ปี 2554	ปี 2551	ปี 2552	ปี 2553	ปี 2554
บ้านอยู่อาศัย	19,309.76	20,475.41	22,501.34	22,677.56	3.22	6.04	9.89	0.78
กิจการขนาดเล็ก&กลาง	22,362.84	22,707.34	24,870.03	24,503.79	2.76	1.54	9.52	-1.47
อุตสาหกรรมขนาดใหญ่	41,391.38	39,985.64	45,642.48	46,268.83	1.18	-3.40	14.15	1.37
กิจการเฉพาะอย่าง	2,425.15	2,589.43	2,947.36	3,019.75	7.56	6.77	13.82	2.46
อื่นๆ	5,658.78	5,952.87	6,502.94	6,531.54	6.50	5.20	9.24	0.44
รวม	91,147.91	91,710.69	102,464.15	103,001.47	2.47	0.62	11.73	0.52



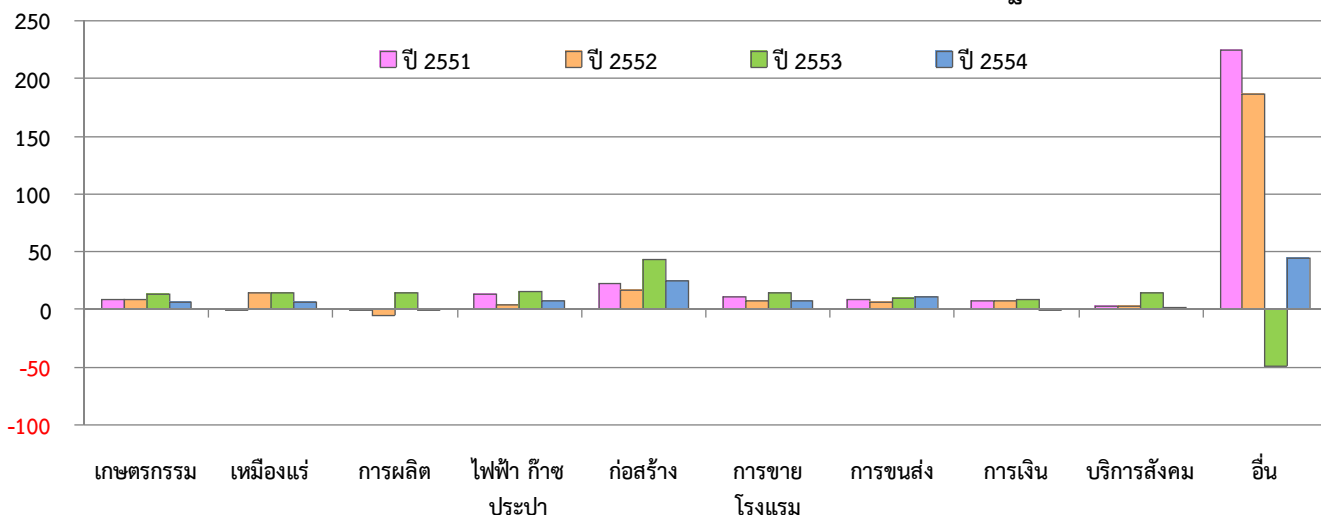
เปรียบเทียบหน่วยจำหน่ายไฟฟ้า ปี 2551 - 2554 : กิจกรรมทางเศรษฐกิจ 10 หมวด (หน่วย : kWh)

ประเภทกิจกรรม	หน่วยจำหน่ายไฟฟ้า (ล้านหน่วย)				อัตราเพิ่ม - ลด (ร้อยละ)			
	ปี 2551	ปี 2552	ปี 2553	ปี 2554	ปี 2551	ปี 2552	ปี 2553	ปี 2554
เกษตรกรรม	2,694.87	2,934.88	3,336.17	3,563.41	8.37	8.91	13.67	6.81
เหมืองแร่	926.82	1,056.92	1,205.20	1,283.34	0.39	14.04	14.03	6.48
การผลิตไฟฟ้า ก๊าซ ประปา	44,647.03	42,216.49	48,493.22	48,246.18	-0.95	-5.44	14.87	-0.51
ก่อสร้าง	1,622.10	1,692.57	1,952.71	2,101.82	12.78	4.34	15.37	7.64
การขาย โรงแรม	199.59	232.45	332.27	413.45	22.51	16.46	42.94	24.43
การขาย โรงแรม	6,320.16	6,768.34	7,739.43	8,318.55	10.56	7.09	14.35	7.48
การขนส่ง	885.31	938.45	1,027.07	1,135.67	8.35	6.00	9.44	10.57
การเงิน	444.16	477.09	516.65	521.68	6.93	7.41	8.29	0.97
บริการสังคม	4,128.76	4,236.96	4,823.57	4,891.89	2.42	2.62	13.85	1.42
อื่น	299.97	860.07	435.92	628.31	224.15	186.72	-49.32	44.13
รวม	62,168.77	61,414.22	69,862.21	71,104.30	1.65	-1.21	13.76	1.78

ล้านหน่วย เปรียบเทียบหน่วยจำหน่ายไฟฟ้า ปี 2551 -2554 : กิจกรรมทางเศรษฐกิจ 10 หมวด



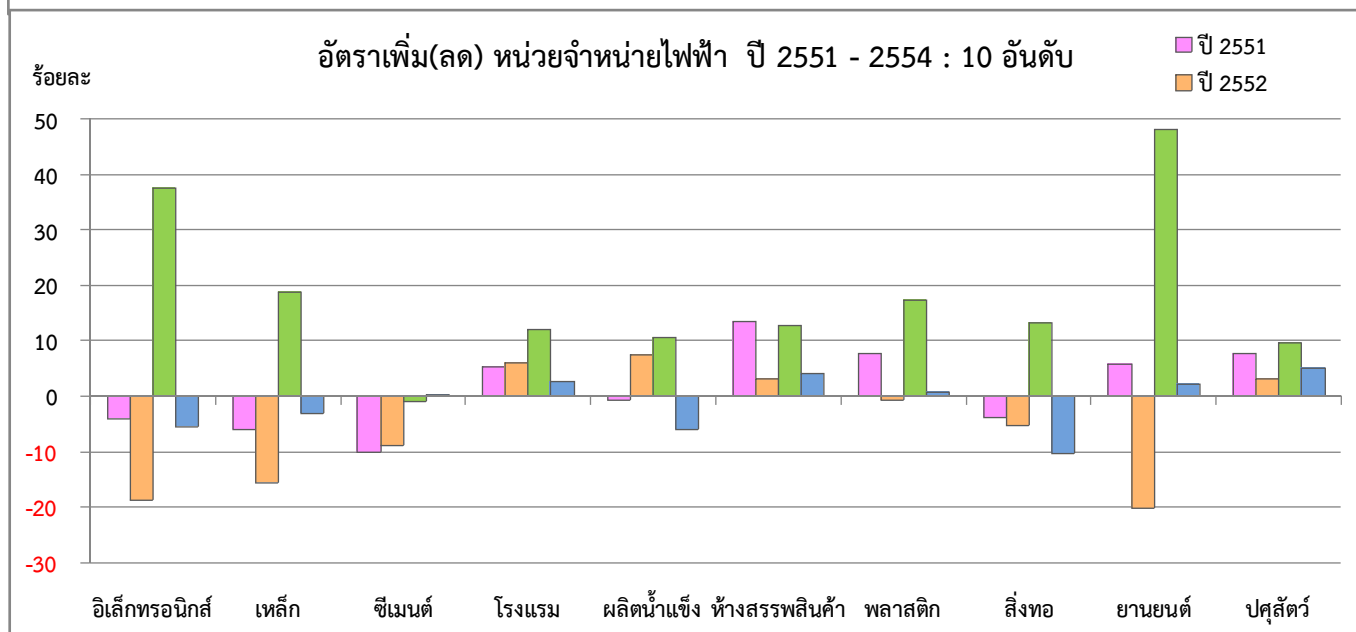
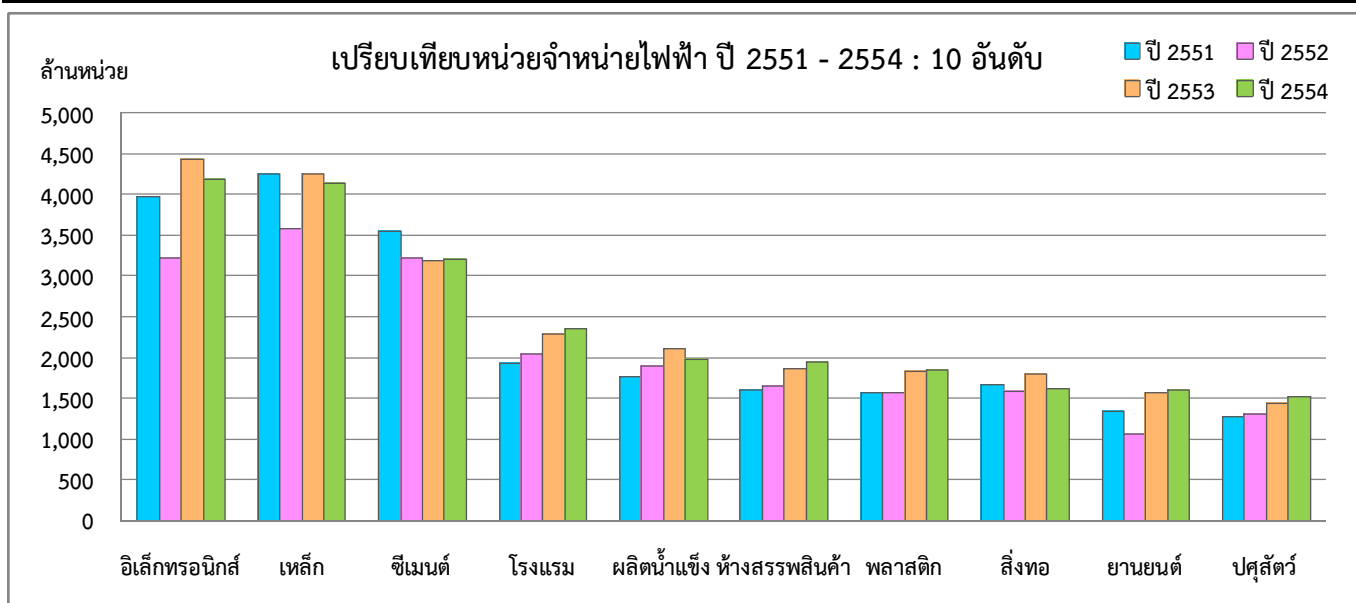
ร้อยละ อัตราเพิ่ม(ลด) หน่วยจำหน่ายไฟฟ้า ปี 2551 - 2554 : กิจกรรมทางเศรษฐกิจ 10 หมวด



เปรียบเทียบหน่วยจำหน่ายไฟฟ้า ปี 2551 - 2554 : 10 อันดับ

(หน่วย : kWh)

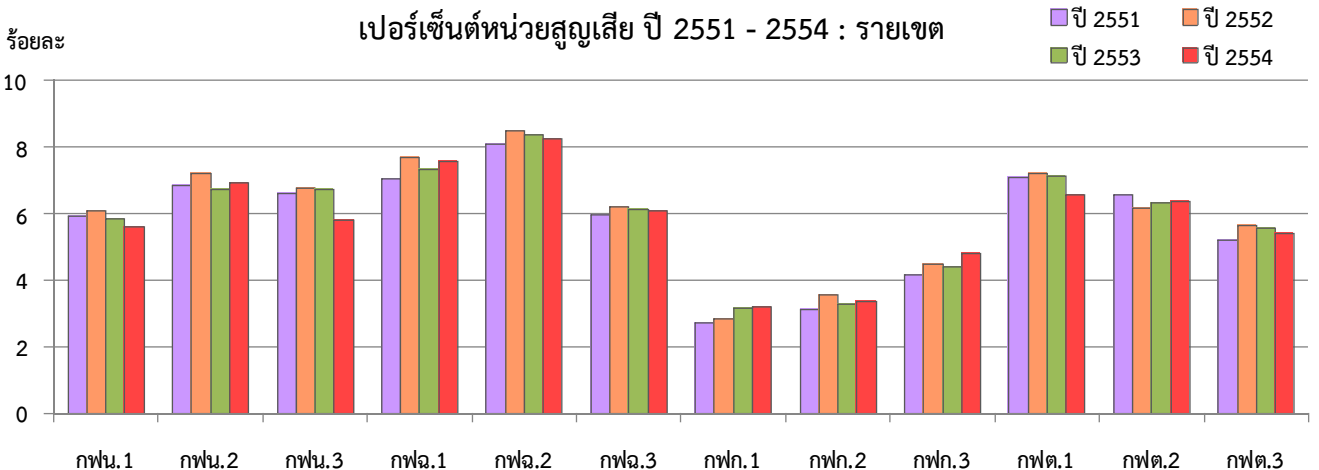
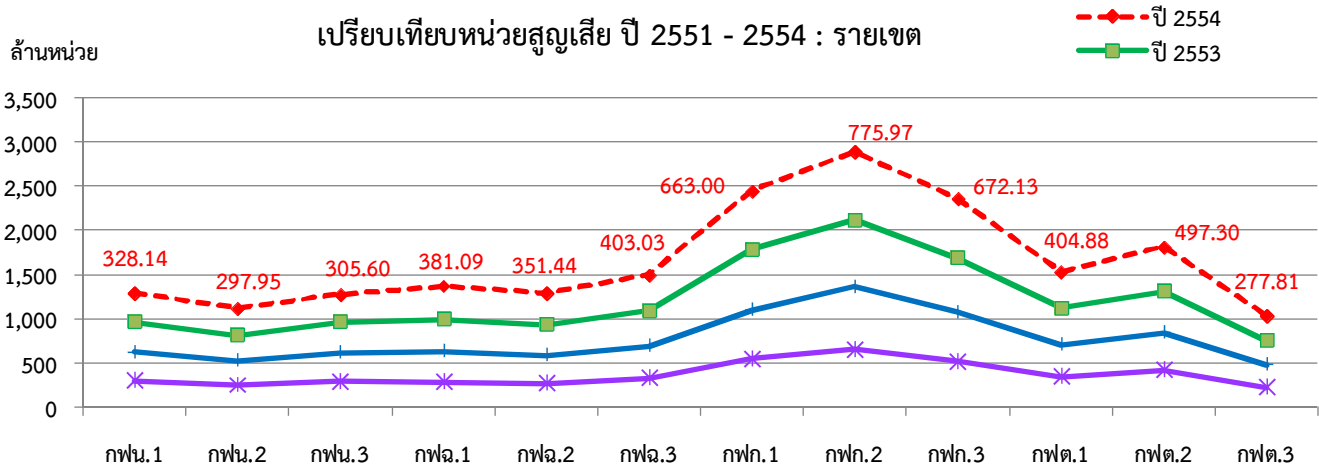
ประเภทกิจการ	หน่วยจำหน่ายไฟฟ้า (ล้านหน่วย)				อัตราเพิ่ม - ลด (ร้อยละ)			
	ปี 2551	ปี 2552	ปี 2553	ปี 2554	ปี 2551	ปี 2552	ปี 2553	ปี 2554
อิเล็กทรอนิกส์	3,972.76	3,222.61	4,433.45	4,185.58	-4.04	-18.88	37.57	-5.59
เหล็ก	4,255.42	3,586.06	4,255.89	4,126.51	-6.09	-15.73	18.68	-3.04
ซีเมนต์	3,541.06	3,223.73	3,189.17	3,197.55	-10.01	-8.96	-1.07	0.26
โรงแรม	1,929.71	2,046.29	2,292.77	2,355.51	5.30	6.04	12.05	2.74
ผลิตน้ำแข็ง	1,769.59	1,902.41	2,104.46	1,977.12	-0.78	7.51	10.62	-6.05
ห้างสรรพสินค้า	1,604.97	1,655.82	1,867.35	1,942.87	13.36	3.17	12.77	4.04
พลาสติก	1,574.81	1,563.14	1,834.57	1,847.31	7.71	-0.74	17.36	0.69
สิ่งทอ	1,674.29	1,586.24	1,794.10	1,610.20	-3.89	-5.26	13.10	-10.25
ยานยนต์	1,332.45	1,063.66	1,574.54	1,609.08	5.82	-20.17	48.03	2.19
ปศุสัตว์	1,274.61	1,313.76	1,439.90	1,511.99	7.65	3.07	9.60	5.01
รวม	22,929.67	21,163.72	24,786.20	24,363.72	-1.53	-7.70	17.12	-1.70



เปรียบเทียบหน่วยสูญเสีย ประจำปี 2551 - 2554 : รายเขต

(หน่วย : kWh)

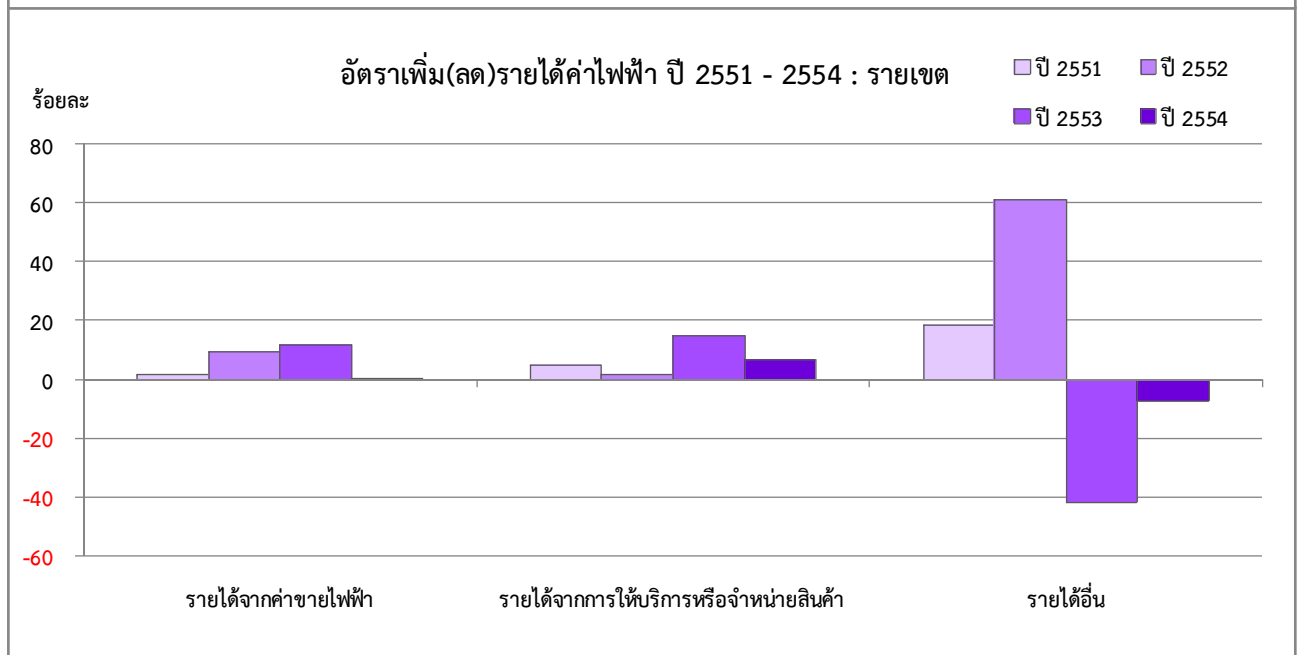
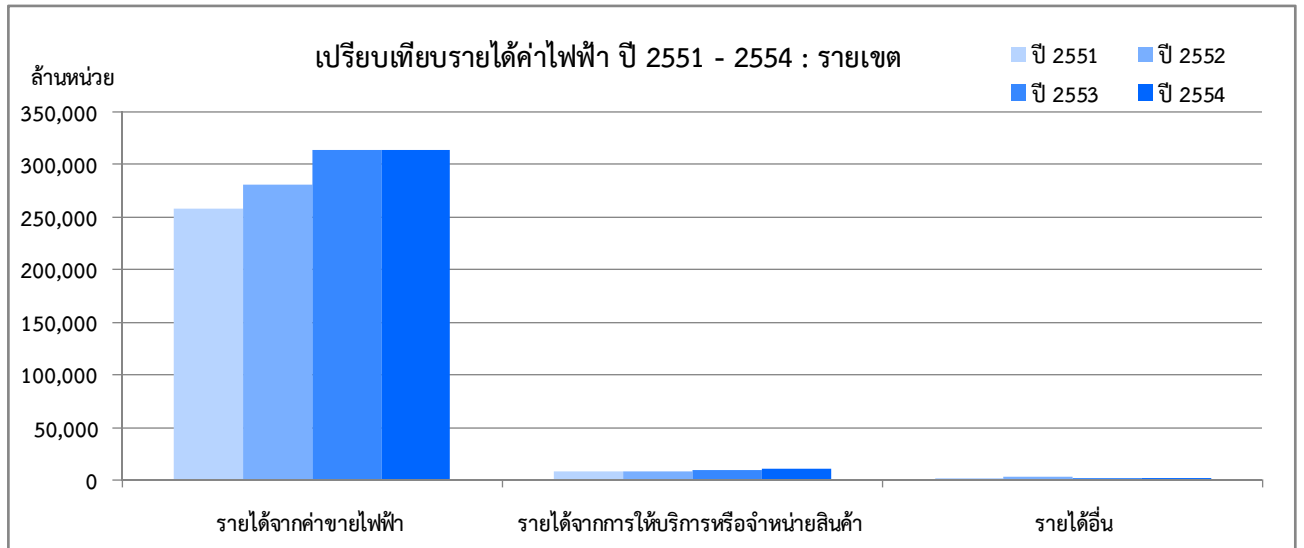
กฟข.	จำนวนหน่วยสูญเสีย (ล้านบาท)				% หน่วยสูญเสีย			
	ปี 2551	ปี 2552	ปี 2553	ปี 2554	ปี 2551	ปี 2552	ปี 2553	ปี 2554
กฟน.1	302.69	323.86	342.08	328.14	5.92	6.07	5.85	5.58
กฟน.2	250.87	283.80	286.74	297.95	6.83	7.21	6.71	6.90
กฟน.3	293.66	319.98	354.44	305.60	6.59	6.78	6.72	5.79
เหนือ	847.22	927.64	983.26	931.69	6.40	6.63	6.39	6.02
กฟฉ.1	287.00	345.48	361.87	381.09	7.04	7.69	7.33	7.57
กฟฉ.2	273.47	319.87	347.80	351.44	8.07	8.49	8.35	8.24
กฟฉ.3	332.45	366.04	396.38	403.03	5.95	6.19	6.13	6.06
ต.ฉ.เหนือ	892.91	1,031.39	1,106.05	1,135.56	6.84	7.28	7.10	7.12
กฟก.1	547.32	554.90	683.02	663.00	2.71	2.83	3.15	3.21
กฟก.2	657.27	708.89	750.47	775.97	3.13	3.58	3.28	3.37
กฟก.3	516.13	561.05	613.76	672.13	4.17	4.47	4.38	4.78
กลาง	1,720.72	1,824.84	2,047.25	2,111.10	3.21	3.51	3.50	3.65
กฟต.1	346.63	366.71	411.51	404.88	7.09	7.22	7.12	6.56
กฟต.2	425.80	417.58	474.52	497.30	6.56	6.16	6.30	6.34
กฟต.3	225.77	257.08	275.53	277.81	5.19	5.64	5.57	5.38
ใต้	998.20	1,041.38	1,161.56	1,179.99	6.34	6.34	6.37	6.15
รวม	4,459.05	4,825.24	5,298.12	5,358.34	4.66	5.00	4.91	4.94



เปรียบเทียบรายได้ค่าไฟฟ้า ปี 2551 - 2554

(หน่วย : บาท)

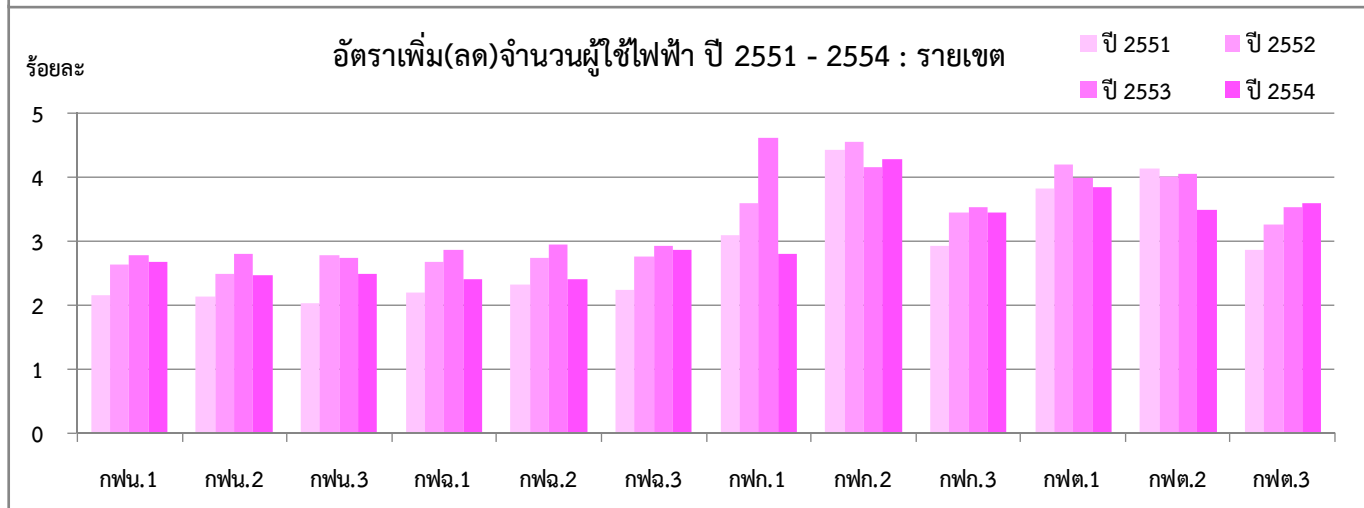
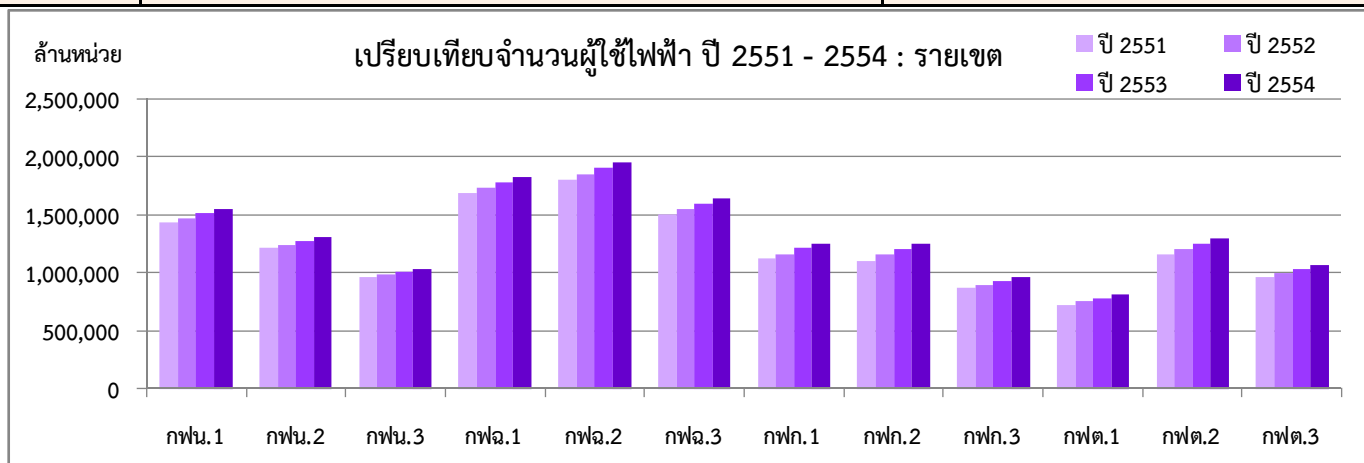
รายได้	รายได้ค่าไฟฟ้า (ล้านบาท)				อัตราเพิ่ม - ลด (ร้อยละ)			
	ปี 2551	ปี 2552	ปี 2553	ปี 2554	ปี 2551	ปี 2552	ปี 2553	ปี 2554
รายได้จากค่าขายไฟฟ้า	257,243.23	280,881.82	313,650.51	313,849.18	1.69	9.19	11.67	0.06
รายได้จากการให้บริการหรือจำหน่ายสินค้า	7,945.40	8,079.59	9,264.21	9,870.40	4.84	1.69	14.66	6.54
รายได้อื่น	1,489.53	2,399.57	1,395.15	1,289.80	18.41	61.10	-41.86	-7.55
รวม	266,678.17	291,360.99	324,309.88	325,009.38	1.86	9.26	11.31	0.22



เปรียบเทียบจำนวนผู้ใช้ไฟฟ้า ปี 2551 - 2554 : รายเขต

(หน่วย : kWh)

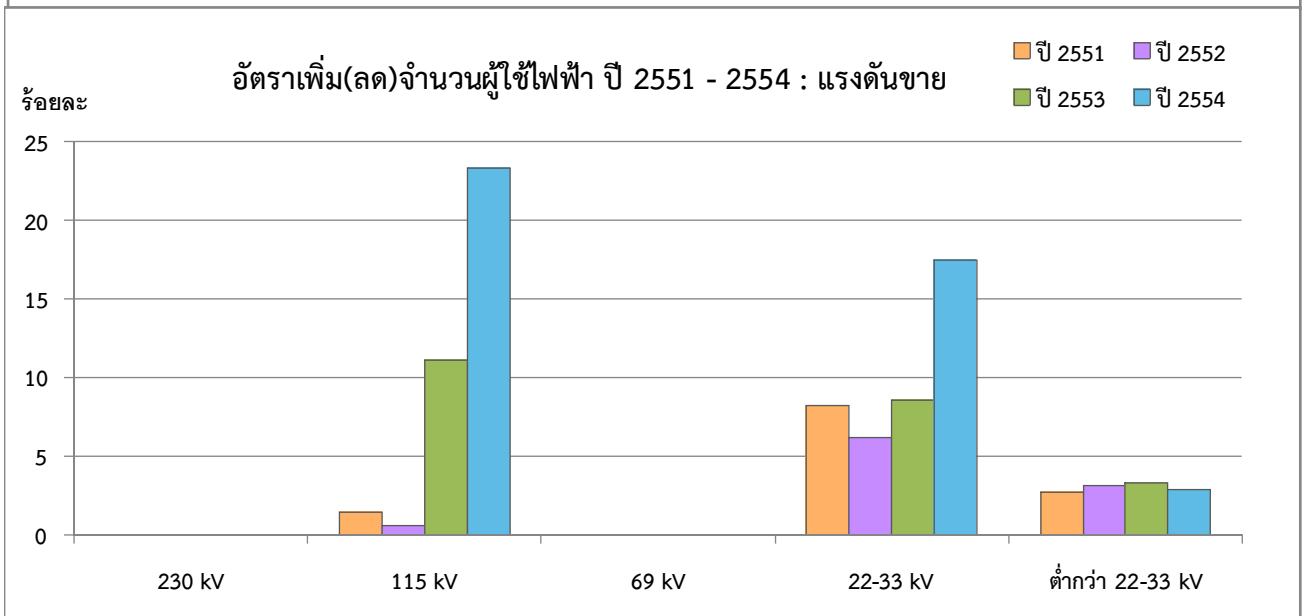
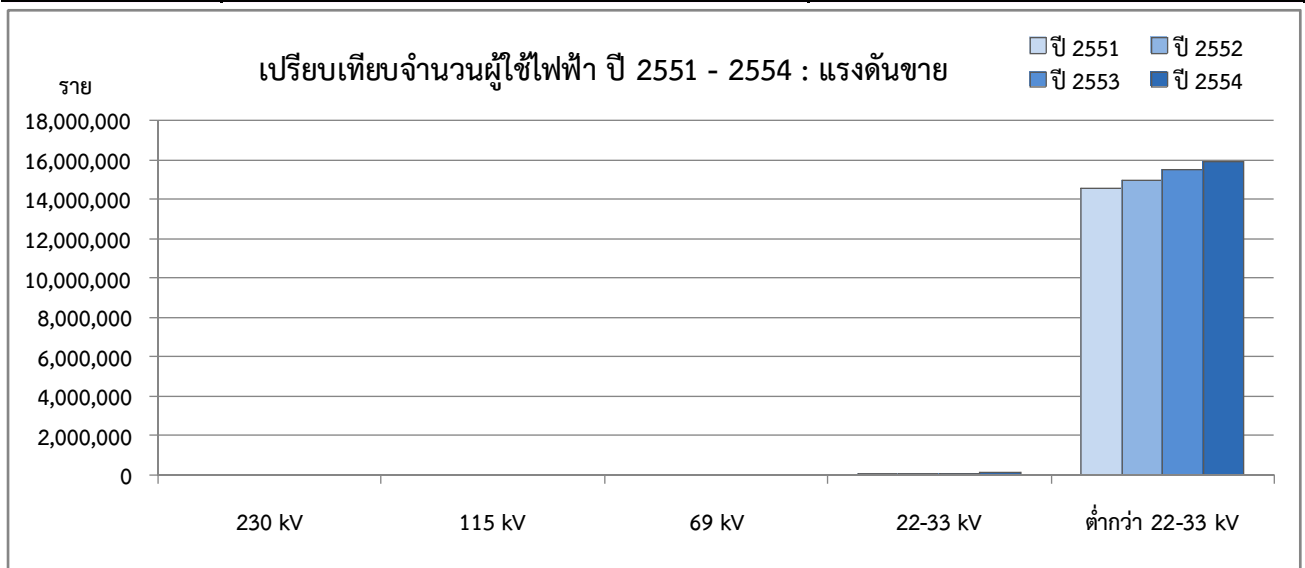
กฟข.	จำนวนผู้ใช้ไฟฟ้า (ล้านหน่วย)				อัตราเพิ่ม - ลด (ร้อยละ)			
	ปี 2551	ปี 2552	ปี 2553	ปี 2554	ปี 2551	ปี 2552	ปี 2553	ปี 2554
กฟน.1	1,437,460	1,475,142	1,516,060	1,556,378	2.14	2.62	2.77	2.66
กฟน.2	1,218,313	1,248,581	1,283,337	1,314,801	2.13	2.48	2.78	2.45
กฟน.3	962,062	988,749	1,015,654	1,040,907	2.01	2.77	2.72	2.49
เหนือ	3,617,835	3,712,472	3,815,051	3,912,086	2.10	2.62	2.76	2.54
กฟฉ.1	1,693,989	1,739,164	1,788,680	1,831,623	2.18	2.67	2.85	2.40
กฟฉ.2	1,807,805	1,857,171	1,911,853	1,957,856	2.31	2.73	2.94	2.41
กฟฉ.3	1,511,650	1,553,248	1,598,617	1,644,205	2.22	2.75	2.92	2.85
ต.จ.เหนือ	5,013,444	5,149,583	5,299,150	5,433,684	2.24	2.72	2.90	2.54
กฟก.1	1,124,897	1,165,256	1,218,987	1,253,072	3.09	3.59	4.61	2.80
กฟก.2	1,110,137	1,160,545	1,208,718	1,260,445	4.41	4.54	4.15	4.28
กฟก.3	871,201	901,088	932,777	964,797	2.91	3.43	3.52	3.43
กลาง	3,106,235	3,226,889	3,360,482	3,478,314	3.51	3.88	4.14	3.51
กฟต.1	727,081	757,595	787,788	817,927	3.81	4.20	3.99	3.83
กฟต.2	1,164,223	1,210,843	1,259,754	1,303,602	4.13	4.00	4.04	3.48
กฟต.3	971,602	1,003,249	1,038,536	1,075,726	2.86	3.26	3.52	3.58
ใต้	2,862,906	2,971,687	3,086,078	3,197,255	3.62	3.80	3.85	3.60
รวม	14,600,420	15,060,631	15,560,761	16,021,339	2.74	3.15	3.32	2.96



เปรียบเทียบจำนวนผู้ใช้ไฟฟ้า ปี 2551 - 2554 : แรงดันชาย

(หน่วย : ราย)

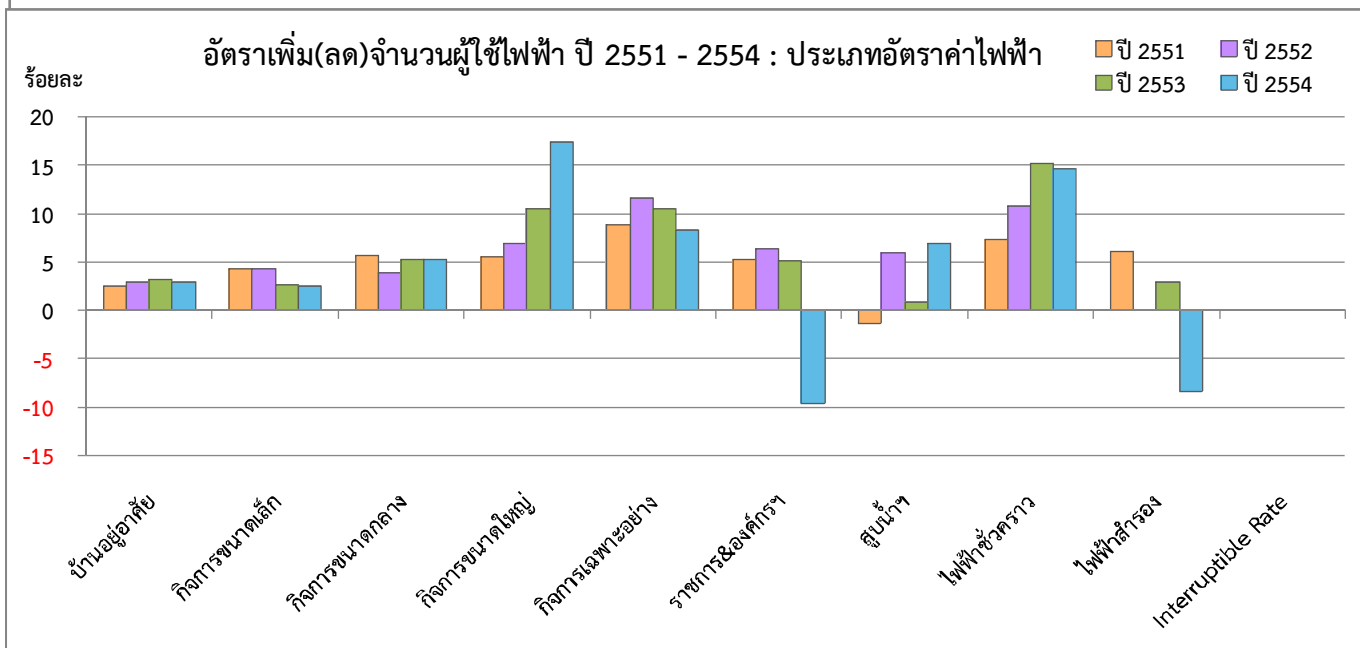
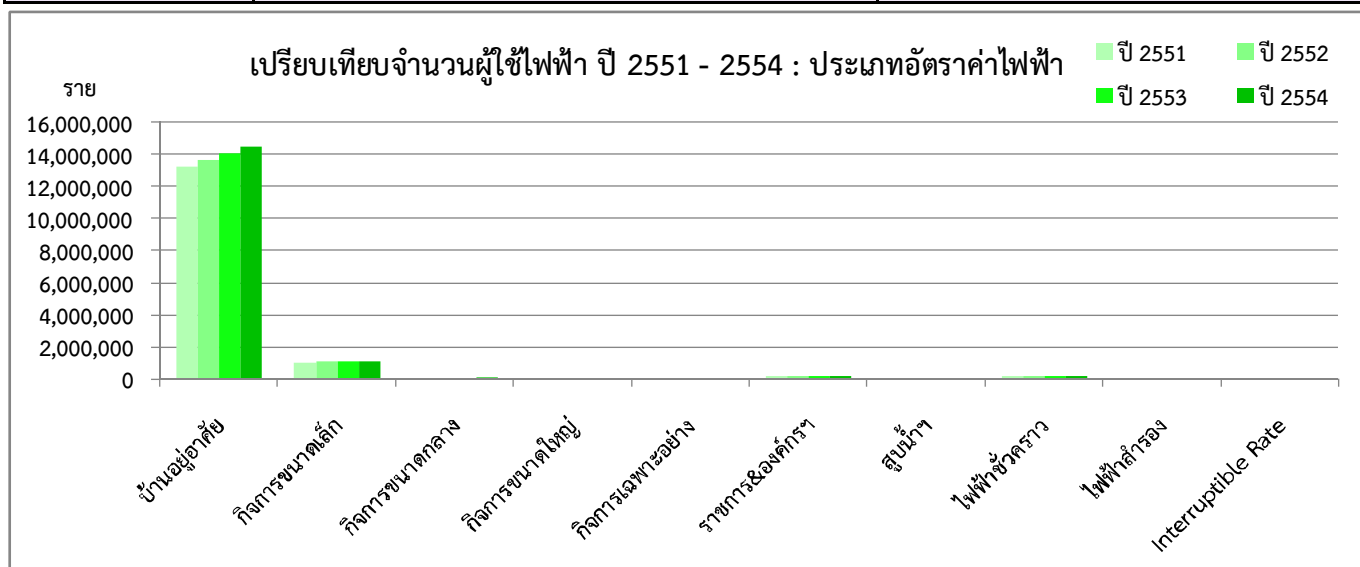
แรงดันชาย	จำนวนผู้ใช้ไฟฟ้า (ราย)				อัตราเพิ่ม - ลด (ร้อยละ)			
	ปี 2551	ปี 2552	ปี 2553	ปี 2554	ปี 2551	ปี 2552	ปี 2553	ปี 2554
230 kV	1	1	1	1	0.00	0.00	0.00	0.00
115 kV	349	351	390	481	1.45	0.57	11.11	23.33
69 kV	3	3	3	3	0.00	0.00	0.00	0.00
22-33 kV	82,069	87,124	94,546	111,084	8.25	6.16	8.52	17.49
ต่ำกว่า 22-33 kV	14,517,998	14,973,152	15,465,821	15,909,770	2.71	3.14	3.29	2.87
รวม	14,600,420	15,060,631	15,560,761	16,021,339	2.74	3.15	3.32	2.96



เปรียบเทียบจำนวนผู้ใช้ไฟฟ้า ปี 2551 - 2554 : ประเภทอัตราค่าไฟฟ้า

(หน่วย : ราย)

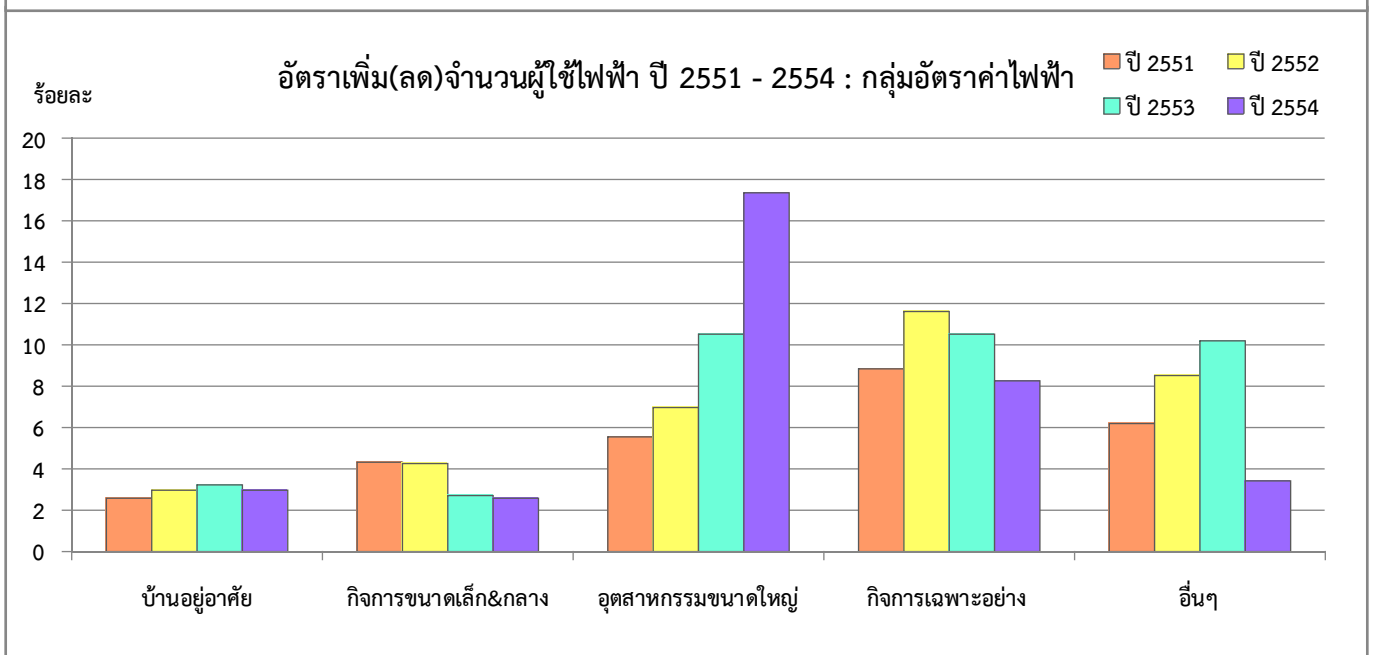
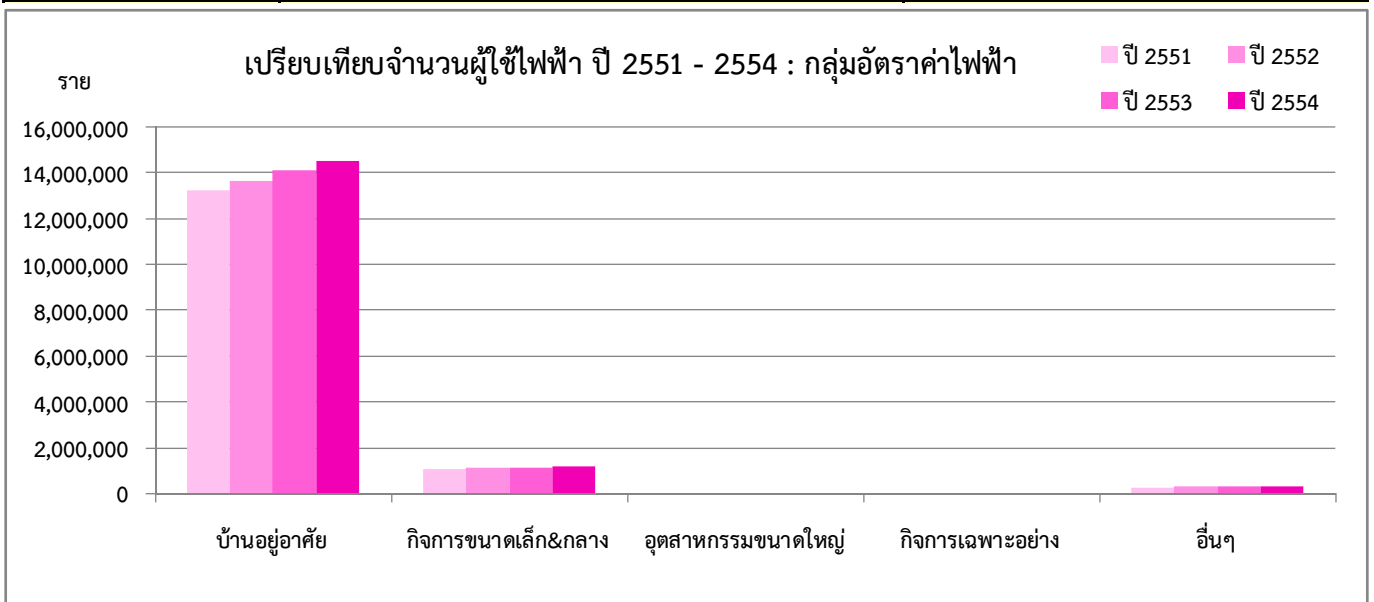
ประเภทอัตรา	จำนวนผู้ใช้ไฟฟ้า (ราย)				อัตราเพิ่ม - ลด (ร้อยละ)			
	ปี 2551	ปี 2552	ปี 2553	ปี 2554	ปี 2551	ปี 2552	ปี 2553	ปี 2554
บ้านอยู่อาศัย	13,273,947	13,665,807	14,106,154	14,525,698	2.55	2.95	3.22	2.97
กิจการขนาดเล็ก	1,019,569	1,063,392	1,091,302	1,118,315	4.27	4.30	2.62	2.48
กิจการขนาดกลาง	37,529	38,988	41,018	43,150	5.64	3.89	5.21	5.20
กิจการขนาดใหญ่	3,331	3,563	3,937	4,621	5.58	6.96	10.50	17.37
กิจการเฉพาะอย่าง	6,215	6,937	7,668	8,302	8.84	11.62	10.54	8.27
ราชการ&องค์กรฯ	127,327	135,347	142,354	128,672	5.26	6.30	5.18	-9.61
สูบน้ำ	3,298	3,492	3,521	3,766	-1.38	5.88	0.83	6.96
ไฟฟ้าชั่วคราว	129,166	143,067	164,768	188,779	7.29	10.76	15.17	14.57
ไฟฟ้าสำรอง	35	35	36	33	6.06	0.00	2.86	-8.33
Interruptible Rate	3	3	3	3	0.00	0.00	0.00	0.00
รวม	14,600,420	15,060,631	15,560,761	16,021,339	2.74	3.15	3.32	2.96



เปรียบเทียบจำนวนผู้ใช้ไฟฟ้า ปี 2551 - 2554 : กลุ่มอัตราค่าไฟฟ้า

(หน่วย : ราย)

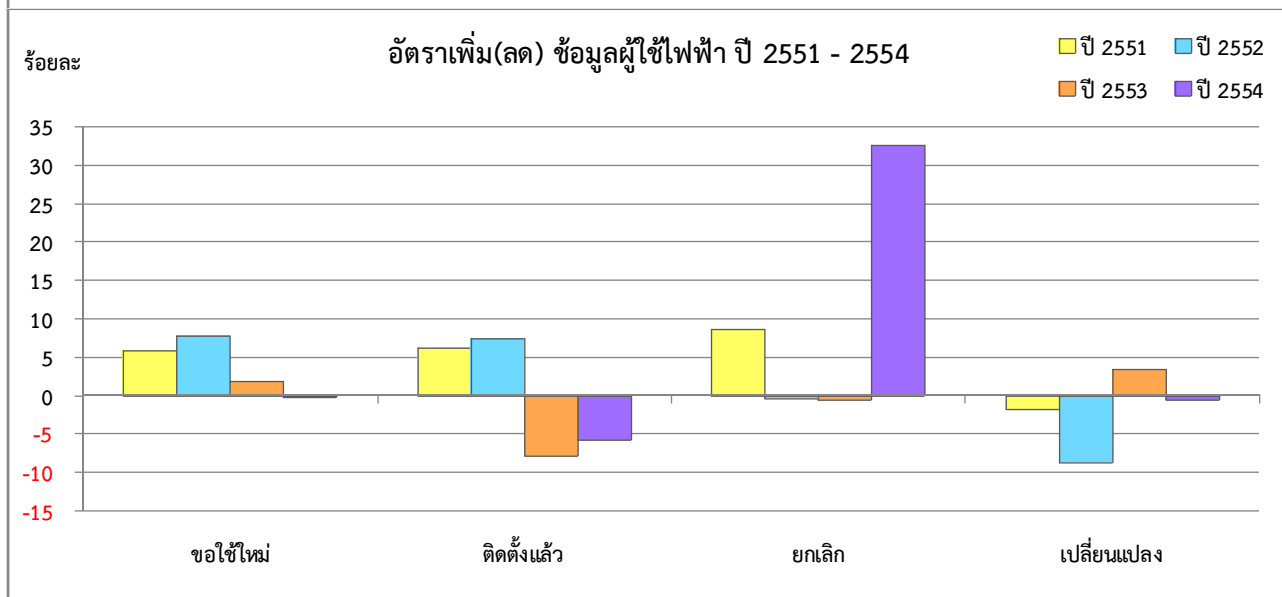
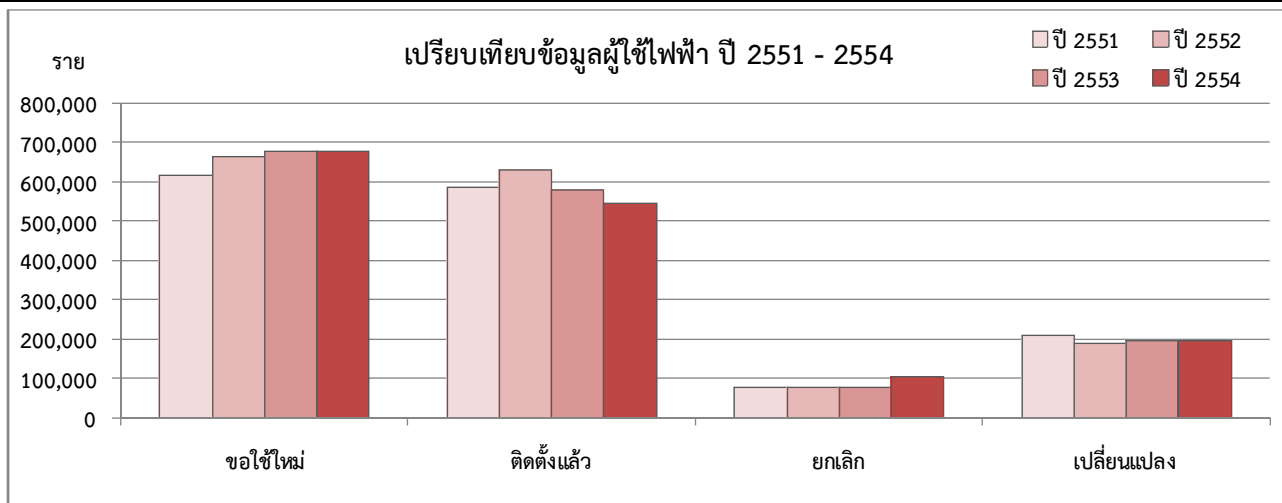
กลุ่มอัตรา	จำนวนผู้ใช้ไฟฟ้า (ราย)				อัตราเพิ่ม - ลด (ร้อยละ)			
	ปี 2551	ปี 2552	ปี 2553	ปี 2554	ปี 2551	ปี 2552	ปี 2553	ปี 2554
บ้านอยู่อาศัย	13,273,947	13,665,807	14,106,154	14,525,698	2.55	2.95	3.22	2.97
กิจการขนาดเล็ก&กลาง	1,057,133	1,102,415	1,132,356	1,161,498	4.32	4.28	2.72	2.57
อุตสาหกรรมขนาดใหญ่	3,334	3,566	3,940	4,624	5.57	6.96	10.49	17.36
กิจการเฉพาะอย่าง	6,215	6,937	7,668	8,302	8.84	11.62	10.54	8.27
อื่นๆ	259,791	281,906	310,643	321,217	6.17	8.51	10.19	3.40
รวม	14,600,420	15,060,631	15,560,761	16,021,339	2.74	3.15	3.32	2.96



เปรียบเทียบข้อมูลผู้ใช้ไฟฟ้า ปี 2551 - 2554

(หน่วย : ราย)

ข้อมูลผู้ใช้ไฟฟ้า	ข้อมูลผู้ใช้ไฟฟ้า (ราย)				อัตราเพิ่ม - ลด (ร้อยละ)			
	ปี 2551	ปี 2552	ปี 2553	ปี 2554	ปี 2551	ปี 2552	ปี 2553	ปี 2554
จำนวนคำร้องขอใช้ไฟฟ้าใหม่ทั้งหมด	617,039	664,491	676,796	676,799	5.84	7.69	1.85	0.00
จำนวนที่ได้รับการติดตั้งแล้ว	587,099	630,614	580,947	547,079	6.22	7.41	-7.88	-5.83
จำนวนผู้ยกเลิกการใช้ไฟฟ้า	79,623	79,322	78,815	104,477	8.57	-0.38	-0.64	32.56
จำนวนคำร้องขอเปลี่ยนแปลงประเภทผู้ใช้ไฟฟ้า	208,640	190,531	197,122	196,050	-1.76	-8.68	3.46	-0.54
รวม	1,492,401	1,564,958	1,533,680	1,524,405	4.99	4.86	-2.00	-0.60



หน่วยจำหน่ายไฟฟ้าจริงเปรียบเทียบกับประมาณการ ปี 2554

เดือน	หน่วยประมาณการ (ล้านหน่วย)	หน่วยจำหน่ายไฟฟ้าจริง (ล้านหน่วย)	แตกต่างจากประมาณการ	
			(ล้านหน่วย)	(ร้อยละ)
ม.ค. 54	7,820.36	8,049.24	228.88	2.93
ก.พ. 54	7,768.06	7,870.06	102.00	1.31
มี.ค. 54	8,999.90	8,958.77	-41.13	-0.46
เม.ย. 54	8,603.66	8,304.58	-299.08	-3.48
พ.ค. 54	9,119.89	9,121.26	1.37	0.02
มิ.ย. 54	8,918.27	8,978.61	60.34	0.68
ก.ค. 54	9,057.51	9,195.47	137.96	1.52
ส.ค. 54	9,046.87	9,166.15	119.28	1.32
ก.ย. 54	8,812.81	9,054.84	242.03	2.75
ต.ค. 54	8,981.51	8,457.23	-524.28	-5.84
พ.ย. 54	8,427.85	7,868.75	-559.10	-6.63
ธ.ค. 54	8,176.31	7,976.51	-199.80	-2.44
รวม	103,733.00	103,001.47	-731.53	-0.71

