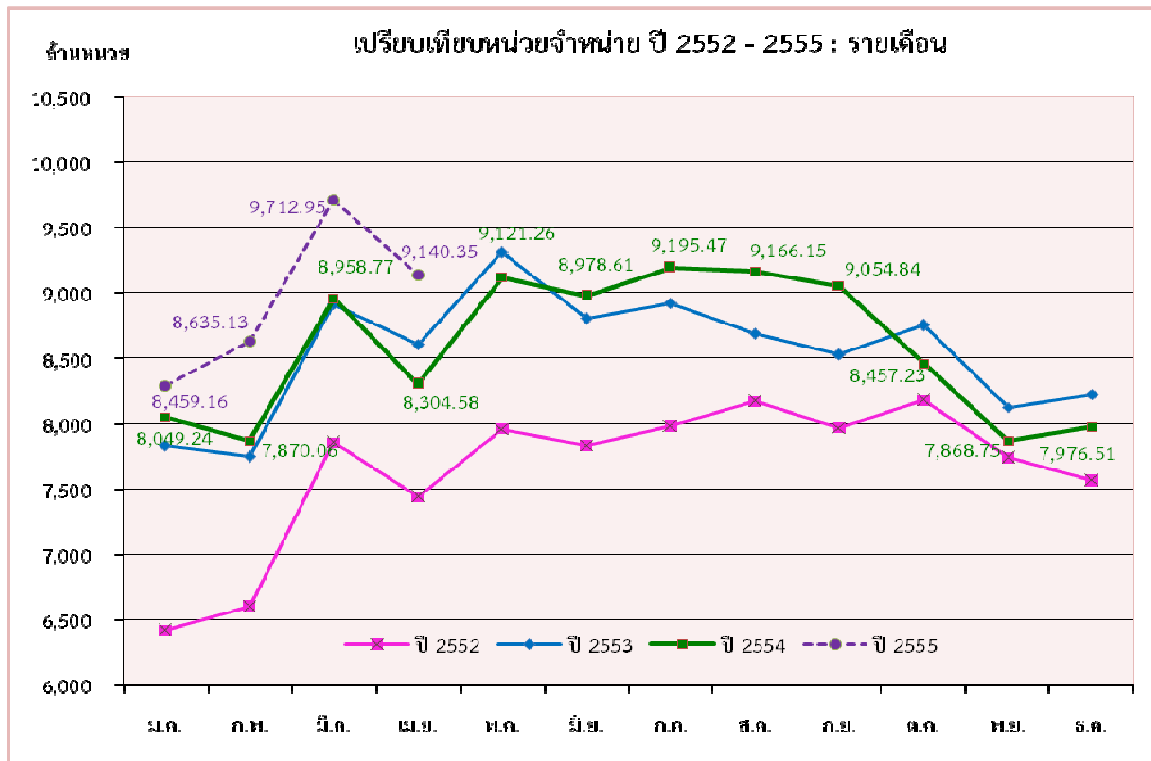




การไฟฟ้าส่วนภูมิภาค
PROVINCIAL ELECTRICITY AUTHORITY

รายงานสถานการณ์การจำหน่ายไฟฟ้า
เดือน เมษายน ๒๕๕๕



กองเศรษฐกิจพลังไฟฟ้า

ฝ่ายนโยบายเศรษฐกิจพลังงาน

คำนำ

การไฟฟ้าส่วนภูมิภาค (กฟภ.) ได้จัดทำรายงานสถานการณ์การจำหน่ายไฟฟ้าของ กฟภ. เป็นประจำทุกเดือน โดยประกอบด้วย หน่วยซื้อไฟฟ้า หน่วยจำหน่ายไฟฟ้า รายได้ค่าไฟฟ้า จำนวนผู้ใช้ไฟฟ้า จำแนกตามประเภทอัตราค่าไฟฟ้า และตามกิจกรรมทางเศรษฐกิจที่สำคัญ รวมทั้งวิเคราะห์ปัจจัยที่ส่งผลกระทบต่อความต้องการไฟฟ้า และการคาดการณ์หน่วยจำหน่าย ปี ๒๕๕๕ (Load Forecast) สำหรับผู้บริหารและหน่วยงานต่างๆ ของ กฟภ. นำไปใช้ประโยชน์ในส่วนเกี่ยวข้อง

เนื่องจากข้อมูลการจำหน่ายไฟฟ้าเป็นดัชนีชี้วัดทางเศรษฐกิจที่สำคัญ กอปรกับเป็นที่ต้องการของหน่วยงานด้านการวางแผนที่สำคัญของประเทศ อาทิ สำนักงานคณะกรรมการนโยบายพลังงานแห่งชาติ สำนักงานพัฒนาการเศรษฐกิจและสังคมแห่งชาติ สำนักงานปลัดกระทรวงมหาดไทย กระทรวงพาณิชย์ กระทรวงพลังงาน ธนาคารแห่งประเทศไทย ฯลฯ

ดังนั้น กฟภ. จึงได้นำข้อมูลเผยแพร่บน Website สำหรับหน่วยงานต่างๆ และผู้สนใจสามารถทำการ Download ได้ที่ <http://www.pea.co.th> หรือติดต่อขอทราบรายละเอียดเพิ่มเติมได้ที่ กองเศรษฐกิจพลังไฟฟ้า

กฟภ. ยินดีรับข้อคิดเห็นและคำแนะนำเพื่อใช้ในการปรับปรุงรายงานนี้ให้สมบูรณ์ยิ่งขึ้น และหวังเป็นอย่างยิ่งว่ารายงานฉบับนี้จะเป็นประโยชน์ต่อหน่วยงานและผู้สนใจที่จะนำไปศึกษาและอ้างอิงต่อไป

กองเศรษฐกิจพลังไฟฟ้า
โทร. ๐๒-๕๙๐-๙๔๗๕

สารบัญ

รายการข้อมูล	หน้า
บทวิเคราะห์	
- วิเคราะห์สถานการณ์การจำหน่ายไฟฟ้าของ กฟภ. เดือน เมษายน ๒๕๕๕.....	๑ - ๕
หน่วยซื้อ	
- เปรียบเทียบหน่วยซื้อไฟฟ้า ปี ๒๕๕๒ - ๒๕๕๕ : รายเดือน.....	๖
- เปรียบเทียบหน่วยซื้อไฟฟ้า เดือน เมษายน ๒๕๕๕ : รายเขต.....	๗
- เปรียบเทียบหน่วยซื้อไฟฟ้า เดือน เมษายน ๒๕๕๕ : แร่งดันซื้อ.....	๘
หน่วยจำหน่าย	
- เปรียบเทียบหน่วยจำหน่ายไฟฟ้า ปี ๒๕๕๒ - ๒๕๕๕ : รายเดือน.....	๙
- เปรียบเทียบหน่วยจำหน่ายไฟฟ้า เดือน เมษายน ๒๕๕๕ : รายเขต.....	๑๐
- เปรียบเทียบหน่วยจำหน่ายไฟฟ้า เดือน เมษายน ๒๕๕๕ : แร่งดันขาย.....	๑๑
- เปรียบเทียบหน่วยจำหน่ายไฟฟ้า เดือน เมษายน ๒๕๕๕ : ประเภทอัตราค่าไฟฟ้า.....	๑๒
- เปรียบเทียบหน่วยจำหน่ายไฟฟ้า เดือน เมษายน ๒๕๕๕ : กลุ่มอัตราค่าไฟฟ้า.....	๑๓
การจำหน่ายไฟฟ้าจำแนกตามกิจกรรมทางเศรษฐกิจ	
- หน่วยจำหน่ายไฟฟ้า เดือน เมษายน ๒๕๕๕ : จำแนกตามกิจกรรมทางเศรษฐกิจ.....	๑๔
- หน่วยจำหน่ายไฟฟ้า เดือน เมษายน ๒๕๕๕ : สูงสุด ๑๐ กิจกรรมแรก.....	๑๕
หน่วยสูญเสีย	
- หน่วยสูญเสีย เดือน เมษายน ๒๕๕๕ : รายเขต.....	๑๖
รายได้ค่าไฟฟ้า	
- รายได้ค่าไฟฟ้า เดือน เมษายน ๒๕๕๕.....	๑๗
จำนวนผู้ใช้ไฟฟ้า	
- จำนวนผู้ใช้ไฟฟ้า เดือน เมษายน ๒๕๕๕ : รายเขต.....	๑๘
- จำนวนผู้ใช้ไฟฟ้า เดือน เมษายน ๒๕๕๕ : แร่งดันขาย.....	๑๙
- จำนวนผู้ใช้ไฟฟ้า เดือน เมษายน ๒๕๕๕ : ประเภทอัตราค่าไฟฟ้า.....	๒๐
- จำนวนผู้ใช้ไฟฟ้า เดือน เมษายน ๒๕๕๕ : กลุ่มอัตราค่าไฟฟ้า.....	๒๑
ข้อมูลผู้ใช้ไฟฟ้า	
- เปรียบเทียบข้อมูลผู้ใช้ไฟฟ้า เดือน เมษายน ๒๕๕๕.....	๒๒
ประมาณการหน่วยจำหน่ายไฟฟ้า	
- หน่วยจำหน่ายไฟฟ้าจริงเทียบประมาณการ.....	๒๓

.....

วิเคราะห์สถานการณ์การจำหน่ายไฟฟ้าของ กฟภ.

เดือน เมษายน ๒๕๕๕

หน่วยซื้อ

เดือน เม.ย.๒๕๕๕ กฟภ. มีหน่วยซื้อไฟฟ้า รวมทั้งสิ้น ๙,๗๑๕.๗๕ ล้านหน่วย ขยายตัวจากเดือนเดียวกันปีก่อน ร้อยละ ๙.๐๖ แต่ลดลง ร้อยละ ๕.๔๔ จากเดือนก่อนหน้า (มี.ค.๒๕๕๕)

หน่วยจำหน่าย

กฟภ. มีหน่วยจำหน่ายไฟฟ้าเดือน เม.ย.๒๕๕๕ ทั้งสิ้น ๙,๑๔๐.๓๕ ล้านหน่วย ขยายตัวจากเดือนเดียวกันปีก่อน ๘๓๕.๗๗ ล้านหน่วย หรือร้อยละ ๑๐.๐๖ จากการขยายตัวของภาคการผลิตในหลายอุตสาหกรรมที่เริ่มฟื้นตัวอย่างต่อเนื่องหลังจากเหตุอุทกภัยสงบลง การบริโภคและการลงทุนขยายตัวจากภาวะเศรษฐกิจในประเทศยังคงมีเสถียรภาพและเติบโตในเกณฑ์ดีตามนโยบายกระตุ้นการใช้จ่ายของภาครัฐ รวมทั้งสภาพอากาศที่ร้อนอบอ้าวมากกว่าปีก่อน

หากพิจารณาการจำหน่ายไฟฟ้าตามพื้นที่ พบว่าภาคเหนือ มีอัตราการขยายตัวสูงที่สุดร้อยละ ๑๕.๓๒, ภาคตะวันออกเฉียงเหนือ ขยายตัวร้อยละ ๑๓.๑๐, ภาคใต้ ขยายตัวร้อยละ ๑๓.๐๘ และภาคกลางมีอัตราการขยายตัวที่ร้อยละ ๖.๘๗

หน่วยจำหน่ายไฟฟ้าแยกตามระดับแรงดัน

แบ่งเป็น ๕ ระดับแรงดันดังนี้

- ระดับแรงดัน ๒๓๐ เควี หน่วยจำหน่ายหดตัว ร้อยละ ๑๕.๓๕ จากเดือนเดียวกันปีก่อน (เม.ย.๒๕๕๔) และร้อยละ ๔๐.๕๕ จากเดือนก่อนหน้า (มี.ค.๒๕๕๕) โดยมีสัดส่วนการจำหน่ายไฟฟ้าร้อยละ ๐.๒๒ ของยอดรวม
- ระดับแรงดัน ๑๑๕ เควี หน่วยจำหน่ายเพิ่มขึ้น ร้อยละ ๑.๔๗ จากเดือนเดียวกันปีก่อน (เม.ย.๒๕๕๔) แต่หดตัวร้อยละ ๙.๐๖ จากเดือนก่อนหน้า (มี.ค.๒๕๕๕) โดยมีสัดส่วนการจำหน่ายไฟฟ้าร้อยละ ๑๘.๗๑ ของยอดรวม
- ระดับแรงดัน ๖๙ เควี หน่วยจำหน่ายลดลง ร้อยละ ๑๐.๖๓ จากเดือนเดียวกันปีก่อน (เม.ย.๒๕๕๔) แต่ขยายตัวร้อยละ ๒.๙๔ จากเดือนก่อนหน้า (มี.ค.๒๕๕๕) โดยมีสัดส่วนการจำหน่ายไฟฟ้าร้อยละ ๐.๑๑ ของยอดรวม
- ระดับแรงดัน ๒๒-๓๓ เควี หน่วยจำหน่ายขยายตัว ร้อยละ ๑๒.๗๔ จากเดือนเดียวกันปีก่อน (เม.ย.๒๕๕๔) แต่หดตัว ร้อยละ ๙.๔๑ จากเดือนก่อนหน้า (มี.ค.๒๕๕๕) โดยมีสัดส่วนการจำหน่ายไฟฟ้าร้อยละ ๔๘.๒๔ ของยอดรวม
- ระดับแรงดัน ต่ำกว่า ๒๒-๓๓ เควี หน่วยจำหน่ายขยายตัว ร้อยละ ๑๑.๘๔ จากเดือนเดียวกันปีก่อน (เม.ย.๒๕๕๔) และร้อยละ ๒.๓๖ จากเดือนก่อนหน้า (มี.ค.๒๕๕๕) โดยมีสัดส่วนการจำหน่ายไฟฟ้าร้อยละ ๓๒.๗๓ ของยอดรวม

หน่วยจำหน่ายไฟฟ้าจำแนกตามประเภทอัตราและกลุ่มอัตราค่าไฟฟ้า

หน่วยจำหน่ายไฟฟ้าจำแนกตามประเภทอัตราค่าไฟฟ้าเดือน เม.ย.๒๕๕๕ ขยายตัวจากเดือนเดียวกันปีก่อน (เม.ย.๒๕๕๔) ได้แก่ บ้านอยู่อาศัย ขยายตัวร้อยละ ๑๘.๘๗ กิจการขนาดเล็ก ขยายตัวร้อยละ ๑๔.๕๘ กิจการขนาดกลาง ขยายตัวร้อยละ ๒.๙๙ กิจการขนาดใหญ่ ขยายตัวร้อยละ ๖.๒๓ กิจการเฉพาะอย่าง ขยายตัวร้อยละ ๑๗.๖๔ ส่วนราชการและองค์กรฯ ขยายตัวร้อยละ ๖.๐๔ สูบน้ำ ขยายตัวร้อยละ ๓.๓๓ ไฟฟ้าชั่วคราว ขยายตัวร้อยละ ๙.๐๓ ไฟฟ้าสำรอง ขยายตัวร้อยละ ๑๐๐๕.๐๗ และ Interruptible Rate ขยายตัวร้อยละ ๑.๐๗

หากเปรียบเทียบหน่วยจำหน่ายไฟฟ้า โดยจำแนกตามกลุ่มอัตราค่าไฟฟ้า ๕ กลุ่ม เทียบกับเดือนเดียวกันปีก่อน และเดือน มี.ค.๒๕๕๕ เป็นดังนี้

- กลุ่มบ้านอยู่อาศัย ขยายตัวร้อยละ ๑๘.๘๗ จากเดือนเดียวกันปีก่อน (เม.ย.๒๕๕๔) และร้อยละ ๑.๗๗ จากเดือนก่อนหน้า (มี.ค.๒๕๕๕) โดยปริมาณการใช้ไฟฟ้าของภาคครัวเรือนขยายตัวขึ้น โดยเฉพาะในภาคกลางมีการขยายตัวมากที่สุด ผลจากระดับอุณหภูมิที่เพิ่มสูงขึ้นกว่าระยะเดียวกันปีก่อน การบริโภคภาคครัวเรือนขยายตัวได้ในเกณฑ์ดี โดยมีปัจจัยสนับสนุนจากความเชื่อมั่นของผู้บริโภคที่มีแนวโน้มดีขึ้น การจ้างงานและรายได้ของครัวเรือนอยู่ในเกณฑ์ดี รวมทั้งจากมาตรการกระตุ้นค่าใช้จ่ายและลดค่าครองชีพของภาครัฐ
- กลุ่มกิจการขนาดเล็กและขนาดกลาง ขยายตัวร้อยละ ๙.๖๓ จากเดือนเดียวกันปีก่อน (เม.ย.๒๕๕๔) จากการฟื้นฟูความเสียหายจากภาวะน้ำท่วม และเพื่อรองรับการฟื้นตัวของเศรษฐกิจ แต่ลดลงร้อยละ ๔.๙๓ จากเดือนก่อนหน้า (มี.ค.๒๕๕๕) จากการที่มีวันหยุดต่อเนื่องช่วงเทศกาลสงกรานต์
- กลุ่มอุตสาหกรรมขนาดใหญ่ ขยายตัวร้อยละ ๖.๐๕ จากเดือนเดียวกันปีก่อน (เม.ย.๒๕๕๔) เนื่องจากบางอุตสาหกรรมมีการเร่งการผลิตเพื่อชดเชยการหยุดการผลิตในช่วงน้ำท่วม และปัญหาการขาดแคลนชิ้นส่วนในการผลิตเริ่มคลี่คลายลง แต่ลดลงร้อยละ ๑๐.๑๒ จากเดือนก่อนหน้า (มี.ค.๒๕๕๕) ในเดือนเมษายนมีเทศกาลวันหยุดยาวหลายวัน ทำให้โรงงานหลายแห่งหยุดการผลิต
- กลุ่มกิจการเฉพาะอย่าง ขยายตัวร้อยละ ๑๗.๖๔ จากเดือนเดียวกันปีก่อน (เม.ย.๒๕๕๔) เป็นผลจากการปรับเพิ่มขึ้นของจำนวนนักท่องเที่ยวชาวต่างชาติในทุกภูมิภาค โดยเฉพาะนักท่องเที่ยวจากกลุ่มประเทศเอเชียตะวันออกเฉียงเหนือซึ่งสะท้อนให้เห็นถึงการฟื้นตัวของบริการด้านการท่องเที่ยว แต่ลดลงร้อยละ ๐.๑๕ จากเดือนก่อนหน้า (มี.ค.๒๕๕๕) จากการเกิดเหตุแผ่นดินไหวและการประกาศเตือนภัยสึนามิในภาคใต้
- กลุ่มอื่น ๆ (ส่วนราชการ ,สูบน้ำ ,ไฟชั่วคราว) ขยายตัวร้อยละ ๔.๔๓ จากเดือนเดียวกันปีก่อน (เม.ย.๒๕๕๔) จากการใช้ไฟฟ้าในสำนักงานและส่วนราชการต่าง ๆ แต่ลดลงร้อยละ ๑๐.๐๑ จากเดือนก่อนหน้า (มี.ค.๒๕๕๕) จากจำนวนวันเปิดทำการที่น้อยลง

หน่วยจำหน่ายไฟฟ้าตามประเภทกิจกรรมทางเศรษฐกิจ

ทภ. มีการจำแนกกลุ่มผู้ใช้ไฟฟ้ารายใหญ่ ตามประเภทกิจกรรมทางเศรษฐกิจ (TSIC) เป็น ๑๐ หมวดใหญ่ เดือน เม.ย.๒๕๕๕ หมวดการผลิตคงมีสัดส่วนปริมาณการใช้ไฟฟ้าสูงสุดเป็นสัดส่วนร้อยละ ๖๔.๑๐ รองลงมา ได้แก่ หมวดการขายและโรงแรม ร้อยละ ๑๓.๑๔ หมวดรัฐบาลและบริการสังคม ร้อยละ ๖.๕๗ หมวดเกษตรกรรม ร้อยละ ๕.๘๑ และหมวดอื่นๆ รวมร้อยละ ๑.๗๓ ปริมาณการใช้ไฟฟ้าโดยรวมของทั้ง ๑๐ หมวด ขยายตัวจากเดือนเดียวกันปีก่อน (เม.ย.๒๕๕๔) ร้อยละ ๘.๘๖ แต่ลดลงร้อยละ ๙.๔๗ จากเดือนก่อนหน้า (มี.ค.๕๕) หากวิเคราะห์ความต้องการใช้ไฟฟ้า ในหมวดที่มีสัดส่วนการใช้ไฟฟ้าสูง สรุปได้ ดังนี้

หมวดการผลิต ขยายตัวเล็กน้อยเพียงร้อยละ ๒.๒๐ เมื่อเทียบกับเดือนเดียวกันปีก่อน (เม.ย.๒๕๕๔) เป็นผลจากการฟื้นตัวยังไม่เต็มที่ของอุตสาหกรรมการผลิตหลายสาขา และหดตัวร้อยละ ๑๑.๕๓ เมื่อเทียบกับเดือนก่อนหน้า (มี.ค.๒๕๕๕) จากบางประเภทอุตสาหกรรม เช่น การผลิตฮาร์ดดิสก์ไดรฟ์ และหลอดอิเล็กทรอนิกส์และส่วนประกอบ ยังไม่สามารถกลับมาผลิตได้ในระดับปกติ แต่ยังคงฟื้นตัวอย่างช้า ๆ เพราะต้องรอกระบวนการนำเข้าและติดตั้งเครื่องจักร โดยมีรายละเอียดของกลุ่มอุตสาหกรรมขนาดใหญ่ ๕ อันดับแรก ดังนี้

- การผลิตเหล็ก ขยายตัวร้อยละ ๐.๔๔ เมื่อเทียบกับเดือนเดียวกันปีก่อน (เม.ย.๒๕๕๔) จากความต้องการใช้เหล็กของอุตสาหกรรมยานยนต์ และเครื่องใช้ไฟฟ้าที่เพิ่มขึ้นจากการขยายตัวภาคการผลิตของอุตสาหกรรมต่อเนื่องเพื่อชดเชยการผลิตที่ลดลงในช่วงน้ำท่วม แต่หดตัวร้อยละ ๑๔.๐๘ เมื่อเทียบกับเดือนก่อนหน้า (มี.ค.๒๕๕๕) โดยเหล็กเส้นกลมเป็นผลิตภัณฑ์ที่มีการผลิตลดลงมากที่สุด เนื่องจากลูกค้ามีคำสั่งซื้อลดลง ประกอบกับเป็นเดือนที่มีช่วงวันหยุดยาวลูกค้าชะลอการรับสินค้าผู้ผลิตชะลอการผลิต

- การผลิตอุปกรณ์อิเล็กทรอนิกส์ หดตัวร้อยละ ๑๒.๘๗ เมื่อเทียบกับเดือนเดียวกันปีก่อน (เม.ย.๒๕๕๔) จากปัญหาอุทกภัยส่งผลให้อุตสาหกรรมไฟฟ้าและอิเล็กทรอนิกส์ต้องชะลอการผลิตออกไป ส่งผลกระทบต่อห่วงโซ่การผลิต ทำให้เกิดการขาดแคลนชิ้นส่วนและวัตถุดิบในการผลิต แต่ขยายตัวร้อยละ ๓.๖๓ เมื่อเทียบกับเดือนก่อนหน้า (มี.ค.๒๕๕๕) จากการที่มีบางบริษัทสามารถเริ่มกลับมาผลิตได้บ้างแล้ว ทำให้การการใช้ไฟฟ้ามีการปรับตัวเพิ่มขึ้น เช่น การผลิตอุปกรณ์ประกอบเครื่องคอมพิวเตอร์ วงจรรวม และไมโครแอสแซมบลี เป็นต้น

- การผลิตซีเมนต์ ขยายตัวร้อยละ ๐.๗๕ เมื่อเทียบกับเดือนเดียวกันปีก่อน (เม.ย.๒๕๕๔) เนื่องจากอยู่ในช่วงซ่อมแซมที่อยู่อาศัย ระบบขนส่ง รวมทั้งพื้นที่ภาคอุตสาหกรรมที่ได้รับความเสียหายจากน้ำท่วม และการก่อสร้างโครงสร้างพื้นฐานที่จำเป็นเพื่อรับมือกับภัยธรรมชาติ ประกอบกับความต้องการใช้เพิ่มเติมจากการขยายตัวทางเศรษฐกิจ และรองรับโครงการขนาดใหญ่ตามนโยบายของรัฐบาล แต่หดตัวร้อยละ ๑๓.๑๕ เมื่อเทียบกับเดือนก่อนหน้า (มี.ค.๒๕๕๕) เนื่องจากเป็นช่วงที่มีวันหยุดยาวปริมาณการผลิตจึงลดลงตามจำนวนวันทำงานที่น้อยลง และเริ่มเข้าสู่ฤดูฝนซึ่งเป็นอุปสรรคในการก่อสร้าง และการคมนาคมขนส่ง ทำให้อุดการผลิต การจำหน่าย และการส่งออกเริ่มชะลอตัวลง

- ยานยนต์ ขยายตัวร้อยละ ๓๒.๓๘ เมื่อเทียบกับเดือนเดียวกันปีก่อน (เม.ย.๒๕๕๔) เนื่องจากมีการเร่งการผลิตเพื่อให้สอดคล้องกับความต้องการทั้งภายในและภายนอกประเทศ ประกอบกับภาคอุตสาหกรรมรถยนต์เริ่มมีการฟื้นตัวจากเหตุการณ์น้ำท่วมผู้ผลิตทุกรายสามารถกลับมาผลิตได้เป็นปกติ รวมทั้งการขยายกำลังการผลิตของผู้ผลิตรถยนต์ในกลุ่มรถยนต์นั่งขนาดเล็กประหยัดพลังงาน และรถยนต์เชิงพาณิชย์ แต่หดตัวร้อยละ ๑๓.๘๑ เมื่อเทียบกับเดือนก่อนหน้า (มี.ค.๒๕๕๕) เนื่องจากในเดือนเมษายนมีช่วงวันหยุดยาวในเทศกาลสงกรานต์ทำให้โรงงานประกอบรถยนต์หลายแห่งหยุดการผลิต

- พลาสติก ขยายตัวร้อยละ ๖.๗๒ เมื่อเทียบกับเดือนเดียวกันปีก่อน (เม.ย.๒๕๕๔) จากความต้องการของอุตสาหกรรมต่อเนื่อง และการขยายตัวของเศรษฐกิจประเทศคู่ค้าที่มีการขยายตัวเพิ่มขึ้น แต่หดตัวร้อยละ ๑๕.๘๑ เมื่อเทียบกับเดือนก่อนหน้า (มี.ค.๒๕๕๕) จากจำนวนวันทำงานที่น้อยลงเนื่องจากมีวันหยุดช่วงเทศกาลสงกรานต์ ทำให้การใช้ไฟฟ้าของโรงงานพลาสติกลดลงจากการที่เร่งการผลิตมากในช่วงเดือนก่อนหน้า

หมวดเกษตร ขยายตัวร้อยละ ๒๓.๘๑ จากเดือนเดียวกันปีก่อน (เม.ย.๒๕๕๔) โดยส่วนหนึ่งเป็นผลจากความต้องการปาล์มน้ำมันที่เพิ่มขึ้นตามความต้องการเพื่อการบริโภคและการผลิตไบโอดีเซล แต่หดตัวร้อยละ ๑๐.๓๔ จากเดือนก่อนหน้า (มี.ค.๒๕๕๕) จากการหดตัวของผลผลิตทางการเกษตรที่สำคัญหลายชนิด เช่น ยางพาราลดลงตามความต้องการยางพาราของจีนที่ชะลอตัวลงตามภาวะเศรษฐกิจ รวมถึงการชะลอการสั่งซื้อเนื่องจากจีนนำยางในสต็อกมาใช้อย่างต่อเนื่อง, มันสำปะหลัง ตาม

การชะลอคำสั่งซื้อของเงินซึ่งเป็นตลาดหลัก เนื่องจากการบริโภคแอลกอฮอล์ที่ลดลง โดยเงินหันไปนำเข้ามันเส้นจากเวียดนามซึ่งมีราคาถูกกว่า

หมวดการขายและโรงแรม ขยายตัวร้อยละ ๑๘.๒๘ จากเดือนเดียวกันปีก่อน (เม.ย.๒๕๕๔) ผลจากภาคการท่องเที่ยวขยายตัวตามจำนวนนักท่องเที่ยวจากกลุ่มประเทศเอเชียตะวันออกเฉียงเหนือ และกลุ่มประเทศยุโรปเป็นสำคัญ โดยเฉพาะจากประเทศจีน สวีเดน และรัสเซีย เป็นต้น แต่หดตัวร้อยละ ๑.๗๙ จากเดือนก่อนหน้า (มี.ค.๒๕๕๕) ผลจากการเกิดแผ่นดินไหวและการประกาศเตือนภัยสึนามิในเขตภาคใต้ รวมถึงเหตุการณ์ลอบวางระเบิดที่ อ.หาดใหญ่ จ.สงขลา

หมวดรัฐบาลและบริการสังคม ขยายตัวร้อยละ ๑๑.๘๘ จากเดือนเดียวกันปีก่อน (เม.ย.๒๕๕๔) ตามการขยายตัวของเศรษฐกิจภายในประเทศ รวมทั้งจากการใช้ไฟฟ้าในหน่วยงานราชการ และอาคารสำนักงานต่าง ๆ แต่หดตัวร้อยละ ๑๕.๔๘ จากเดือนก่อนหน้า (มี.ค.๒๕๕๕) เนื่องจากมีวันหยุดทำการมากขึ้น

หน่วยสูญเสีย

เดือน เม.ย.๒๕๕๕ กฟภ. มีหน่วยสูญเสียในระบบจำหน่าย ๕๗๕.๔๐ ล้านหน่วย หรือร้อยละ ๕.๙๒ ต่ำกว่าเดือน เม.ย.๒๕๕๔ ที่มีหน่วยสูญเสีย ร้อยละ ๖.๗๗ แต่สูงกว่าเดือน มี.ค.๒๕๕๕ ที่มีหน่วยสูญเสีย ร้อยละ ๕.๔๗ โดยจำแนกในแต่ละพื้นที่ ดังนี้

- ภาคตะวันออกเฉียงเหนือ มีหน่วยสูญเสียมากที่สุด ร้อยละ ๙.๓๘
- ภาคเหนือ มีหน่วยสูญเสีย ร้อยละ ๘.๕๔
- ภาคใต้ มีหน่วยสูญเสีย ร้อยละ ๗.๐๓
- ภาคกลาง มีหน่วยสูญเสียน้อยที่สุด ร้อยละ ๓.๗๐

รายได้ค่าไฟฟ้า

เดือน เม.ย.๒๕๕๕ กฟภ. มีรายได้ค่าไฟฟ้า (ค่าไฟฟ้าฐาน รวม Ft) รวมทั้งสิ้น ๒๙,๓๔๕.๗๑ ล้านบาท เพิ่มขึ้นจากเดือน เม.ย.๒๕๕๔ จำนวน ๓,๘๑๔.๕๑ ล้านบาท หรือขยายตัวร้อยละ ๑๔.๙๔ โดยจำแนกตามกลุ่ม ดังนี้

- รายได้จากค่าขายไฟฟ้า มีสัดส่วนรายได้มากที่สุดถึงร้อยละ ๙๗.๒๖ เพิ่มขึ้นร้อยละ ๑๕.๕๓
- รายได้จากการให้บริการหรือจำหน่ายสินค้า มีสัดส่วนรายได้ร้อยละ ๒.๕๐ ลดลงร้อยละ ๓.๕๑
- รายได้อื่น ๆ มีสัดส่วนรายได้ร้อยละ ๐.๒๔ เพิ่มขึ้นร้อยละ ๗.๐๕

จำนวนผู้ใช้ไฟฟ้า

เดือน เม.ย.๒๕๕๕ กฟภ. มีผู้ใช้ไฟฟ้าทั้งสิ้น ๑๖.๒๑ ล้านราย เพิ่มขึ้นจากเดือน เม.ย.๒๕๕๔ จำนวน ๐.๔๗ ล้านราย หรือร้อยละ ๓.๐๑ โดยในเขต กฟภ.๒ มีอัตราการขยายตัวมากที่สุดที่ร้อยละ ๔.๒๘ หากพิจารณาการเพิ่มขึ้นของผู้ใช้ไฟฟ้า โดยสรุปตามกลุ่มต่าง ๆ เป็นดังนี้

- กลุ่มบ้านอยู่อาศัย เพิ่มขึ้นร้อยละ ๒.๙๖ โดยมีสัดส่วนร้อยละ ๙๐.๕๗ ของยอดรวม
- กลุ่มกิจการขนาดเล็กและกลาง เพิ่มขึ้นร้อยละ ๓.๒๒ โดยมีสัดส่วนร้อยละ ๗.๒๖ ของยอดรวม
- กลุ่มอุตสาหกรรมขนาดใหญ่ เพิ่มขึ้นร้อยละ ๒๐.๗๒ โดยมีสัดส่วนร้อยละ ๐.๐๓ ของยอดรวม
- กลุ่มกิจการเฉพาะอย่าง เพิ่มขึ้นร้อยละ ๑๑.๓๑ โดยมีสัดส่วนร้อยละ ๐.๐๕ ของยอดรวม
- กลุ่มอื่น ๆ (ส่วนราชการ, สูบน้ำฯ, ไฟฟ้าชั่วคราว) เพิ่มขึ้นร้อยละ ๓.๙๕ โดยมีสัดส่วนร้อยละ ๒.๐๘ ของยอดรวม

หน่วยจำหน่ายไฟฟ้าเปรียบเทียบประมาณการปี ๒๕๕๕ และปัจจัยที่ส่งผลกระทบต่อการจำหน่ายไฟฟ้า

การจำหน่ายไฟฟ้าในเดือน เม.ย.๒๕๕๕ มีอัตราการขยายตัวที่ร้อยละ ๑๐.๐๖ เมื่อเปรียบเทียบหน่วยจำหน่ายไฟฟ้าจริงกับหน่วยประมาณการ จะเห็นว่าหน่วยจำหน่ายไฟฟ้าจริงขยายตัวสูงกว่าหน่วยประมาณการเฉลี่ยร้อยละ ๒.๐๑ โดยส่วนหนึ่งเป็นผลจากฐานที่ต่ำในปีก่อน จากเหตุการณ์ภัยพิบัติในประเทศญี่ปุ่น และอีกส่วนหนึ่งเป็นการผลิตที่เพิ่มขึ้นเพื่อตอบสนองความต้องการในประเทศที่ยังอยู่ในเกณฑ์ดีสะท้อนให้เห็นว่า กลุ่มธุรกิจ และอุตสาหกรรมขนาดใหญ่มีการขยายตัวอยู่ในเกณฑ์ดี การผลิตภาคอุตสาหกรรมเริ่มมีการฟื้นตัว ภาคการท่องเที่ยวยังคงขยายตัวได้ดี สะท้อนถึงความเชื่อมั่นของนักท่องเที่ยว แม้จะชะลอลงจากเดือนก่อนหน้า เนื่องจากมีวันหยุดยาวต่อเนื่องในช่วงเทศกาลสงกรานต์ ทำให้ความต้องการใช้ไฟฟ้าของโรงงาน ธุรกิจ และหน่วยงานต่าง ๆ ลดลง

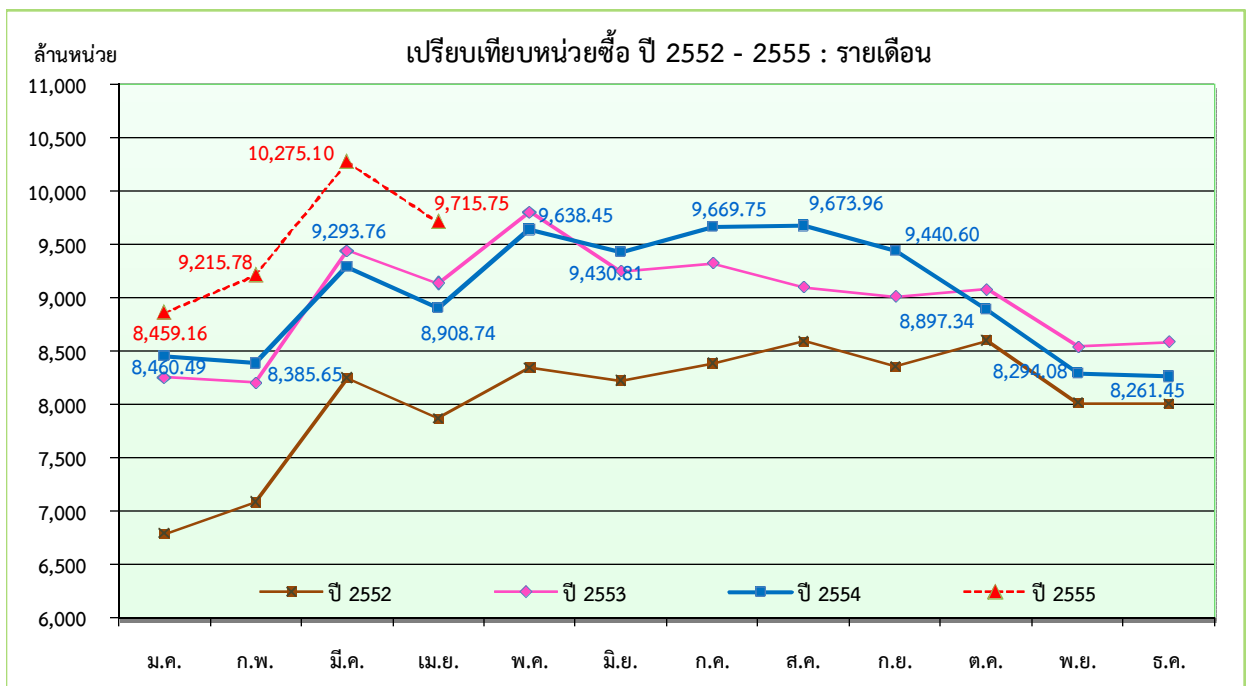
คาดการณ์ว่าหน่วยจำหน่ายไฟฟ้าในช่วงไตรมาส ๒ ของปี ๒๕๕๕ จะยังคงสามารถขยายตัวได้จากการลงทุนที่ยังคงเติบโตอย่างต่อเนื่อง นักลงทุนยังมีความเชื่อมั่นต่อภาวะเศรษฐกิจที่ดี หลายอุตสาหกรรมยังมีแผนขยายการลงทุน เช่น โรงงานประกอบรถยนต์ของบริษัท ฮอนด้า ออโตโมบิล (ประเทศไทย) จำกัด ที่ตั้งอยู่ในสวนอุตสาหกรรมโรจนะ จังหวัดพระนครศรีอยุธยา เปิดสายการผลิตอย่างเป็นทางการโดยโรงงานดังกล่าวเป็นฐานการผลิตรถยนต์ฮอนด้าในภูมิภาคเอเชีย และโอเชียเนีย ซึ่งจะเป็นแรงส่งและแรงขับเคลื่อนให้การจำหน่ายไฟฟ้าเติบโตได้ต่อเนื่อง โดยมีปัจจัยลบจากความเปราะบางของภาวะเศรษฐกิจโลก และการปรับขึ้นค่าจ้างขั้นต่ำอาจสร้างความไม่แน่นอนให้กับการตัดสินใจลงทุน ซึ่งอาจจะทำให้บางธุรกิจตัดสินใจชะลอการลงทุนลง ปัจจัยความไม่แน่นอนภายในประเทศ โดยเฉพาะประเด็นทางการเมืองและปัญหาอุทกภัย ภัยธรรมชาติ ซึ่งอาจจะส่งผลกระทบต่อความต้องการใช้ไฟฟ้าของ กฟภ. จึงประเมินว่าสถานการณ์การจำหน่ายไฟฟ้าช่วงครึ่งปีแรกของปี ๒๕๕๕ จะสามารถขยายตัวได้ที่ร้อยละ ๘ - ๙ สอดคล้องกับประมาณการตามที่คณะทำงานจัดทำค่าพยากรณ์ความต้องการไฟฟ้าประเมินไว้

.....

เปรียบเทียบหน่วยซื้อไฟฟ้า ปี 2552 - 2555 : รายเดือน

เดือน	จำนวนหน่วยซื้อไฟฟ้า (ล้านบาท)				อัตราเพิ่ม - ลด (ร้อยละ)			
	ปี 2552	ปี 2553	ปี 2554	ปี 2555	ปี 2552	ปี 2553	ปี 2554	ปี 2555
ม.ค.	6,792.37	8,258.25	8,460.49	8,861.60	-11.65	21.58	2.45	4.74
ก.พ.	7,086.46	8,207.39	8,385.65	9,215.78	-4.53	15.82	2.17	9.90
มี.ค.	8,252.18	9,445.28	9,293.76	10,275.10	-3.06	14.46	-1.60	10.56
ไตรมาส 1	22,131.01	25,910.92	26,139.90	28,352.48	-6.32	17.08	0.88	8.46
เม.ย.	7,869.04	9,136.82	8,908.74	9,715.75	-2.26	16.11	-2.50	9.06
พ.ค.	8,346.56	9,807.51	9,638.45		-0.90	17.50	-1.72	
มิ.ย.	8,225.03	9,249.99	9,430.81		-0.11	12.46	1.95	
ไตรมาส 2	24,440.63	28,194.32	27,978.00		-1.08	15.36	-0.77	
6 เดือน	46,571.64	54,105.24	54,117.90		-3.64	16.18	0.02	
ก.ค.	8,386.57	9,324.97	9,669.75		-1.06	11.19	3.70	
ส.ค.	8,595.88	9,102.88	9,673.96		1.96	5.90	6.27	
ก.ย.	8,356.17	9,013.22	9,440.60		4.39	7.86	4.74	
ไตรมาส 3	25,338.62	27,441.07	28,784.31		1.71	8.30	4.89	
9 เดือน	71,910.26	81,546.31	82,902.21		-1.82	13.40	1.66	
ต.ค.	8,601.85	9,085.18	8,897.34		4.86	5.62	-2.07	
พ.ย.	8,015.83	8,541.90	8,294.08		9.36	6.56	-2.90	
ธ.ค.	8,007.99	8,588.89	8,261.45		17.25	7.25	-3.81	
ไตรมาส 4	24,625.67	26,215.97	25,452.87		10.12	6.46	-2.91	
รวม	96,535.93	107,762.28	108,355.08		0.97	11.63	0.55	

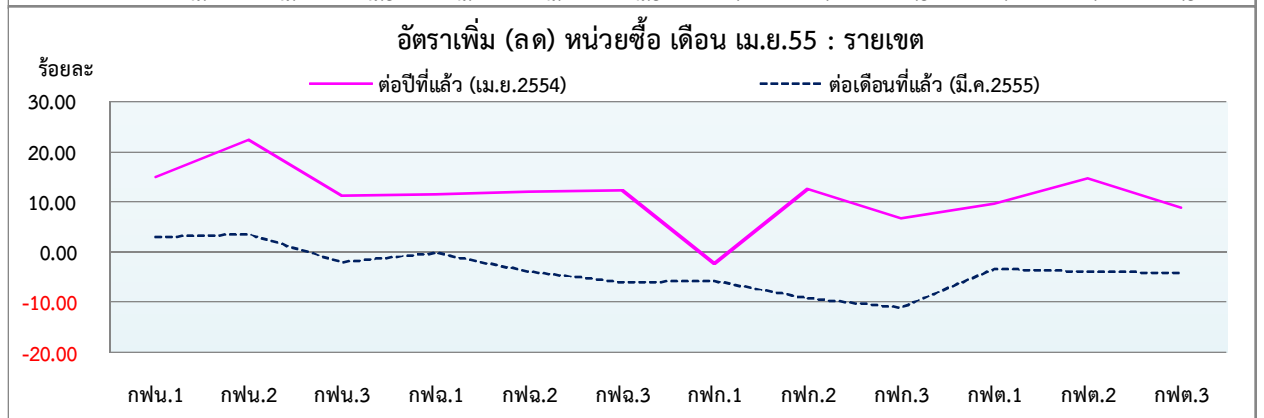
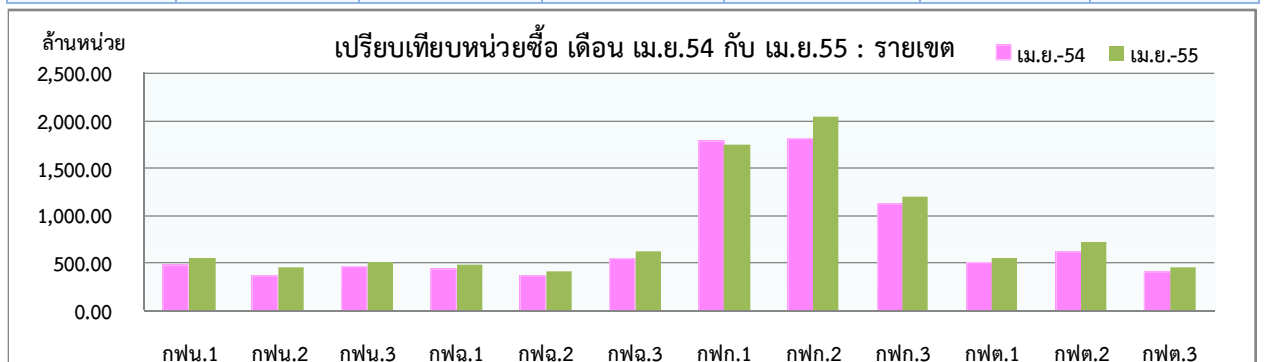
หน่วยซื้อ : หน่วยซื้อ กฟผ. + พพ. + vspp และผลิตเอง



เปรียบเทียบหน่วยซื้อไฟฟ้า เดือน เมษายน 2555 : รายเขต

(หน่วย : KWh)

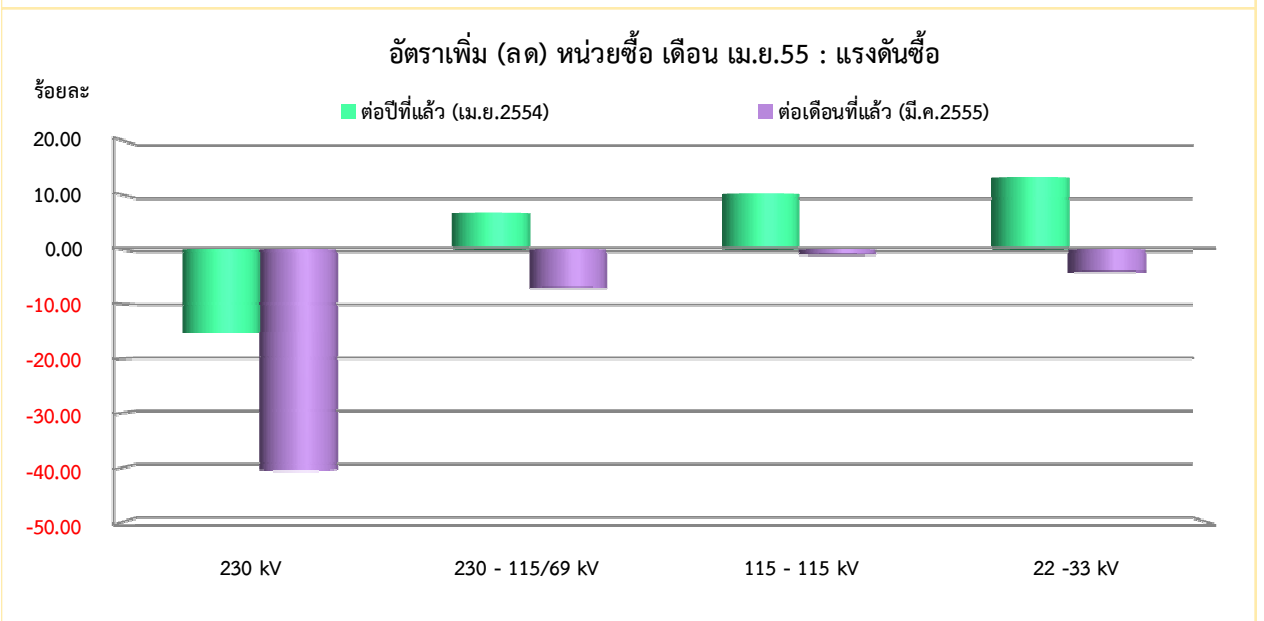
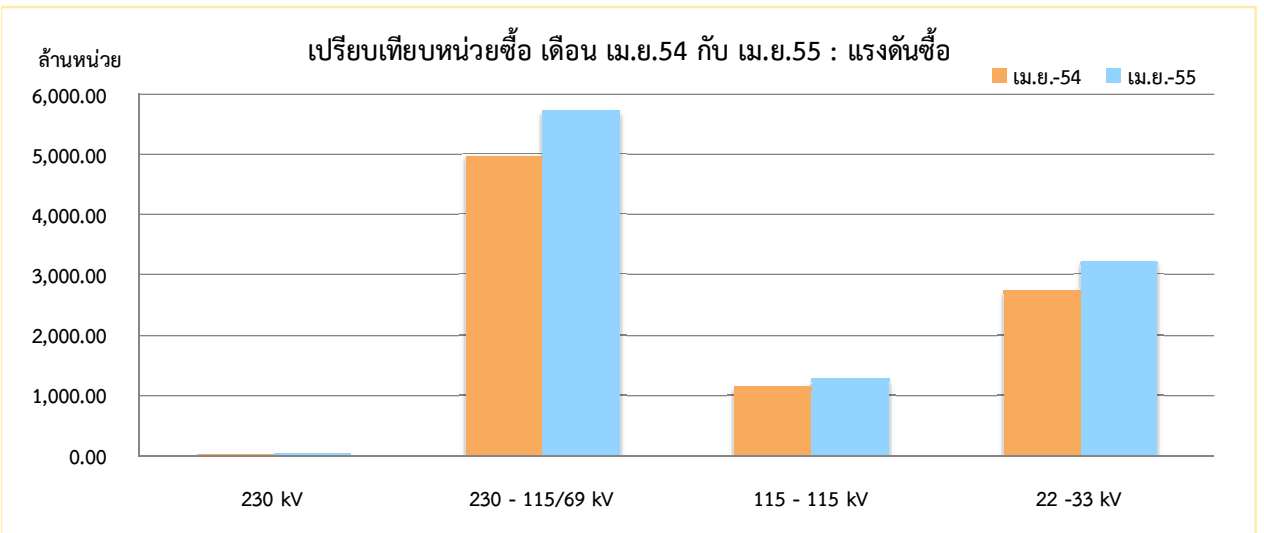
กฟข.	จำนวนหน่วยซื้อไฟฟ้า (ล้านหน่วย)			สะสมสำหรับปี (ม.ค.-เม.ย.2555)	อัตราเพิ่ม - ลด (ร้อยละ)	
	ปี 2554	ปี 2555			ต่อปีที่แล้ว	ต่อเดือนที่แล้ว
	เม.ย.	มี.ค.	เม.ย.		(เม.ย.2554)	(มี.ค.2555)
กฟน.1	478.23	533.94	550.29	2,021.37	15.07	3.06
กฟน.2	371.57	438.94	454.81	1,651.46	22.40	3.62
กฟน.3	460.35	521.74	512.04	1,925.91	11.23	-1.86
เหนือ	1,310.15	1,494.62	1,517.14	5,598.74	15.80	1.51
กฟฉ.1	433.89	484.37	483.91	1,792.74	11.53	-0.09
กฟฉ.2	363.28	424.11	407.24	1,559.78	12.10	-3.98
กฟฉ.3	543.61	649.46	611.01	2,412.37	12.40	-5.92
ต.อ.เฉียงเหนือ	1,340.78	1,557.94	1,502.16	5,764.89	12.04	-3.58
กฟก.1	1,780.65	1,842.88	1,739.12	6,752.30	-2.33	-5.63
กฟก.2	1,812.33	2,246.18	2,038.58	8,280.87	12.48	-9.24
กฟก.3	1,123.37	1,348.54	1,199.63	4,928.08	6.79	-11.04
กลาง	4,716.35	5,437.60	4,977.33	19,961.25	5.53	-8.46
กฟต.1	504.71	572.59	553.97	2,147.52	9.76	-3.25
กฟต.2	624.30	744.37	716.28	2,836.90	14.73	-3.77
กฟต.3	412.45	467.98	448.87	1,758.93	8.83	-4.08
ใต้	1,541.46	1,784.94	1,719.12	6,743.35	11.53	-3.69
รวม	8,908.74	10,275.10	9,715.75	38,068.23	9.06	-5.44



เปรียบเทียบหน่วยซื้อไฟฟ้า เดือน เมษายน 2555 : แรงแดันซื้อ

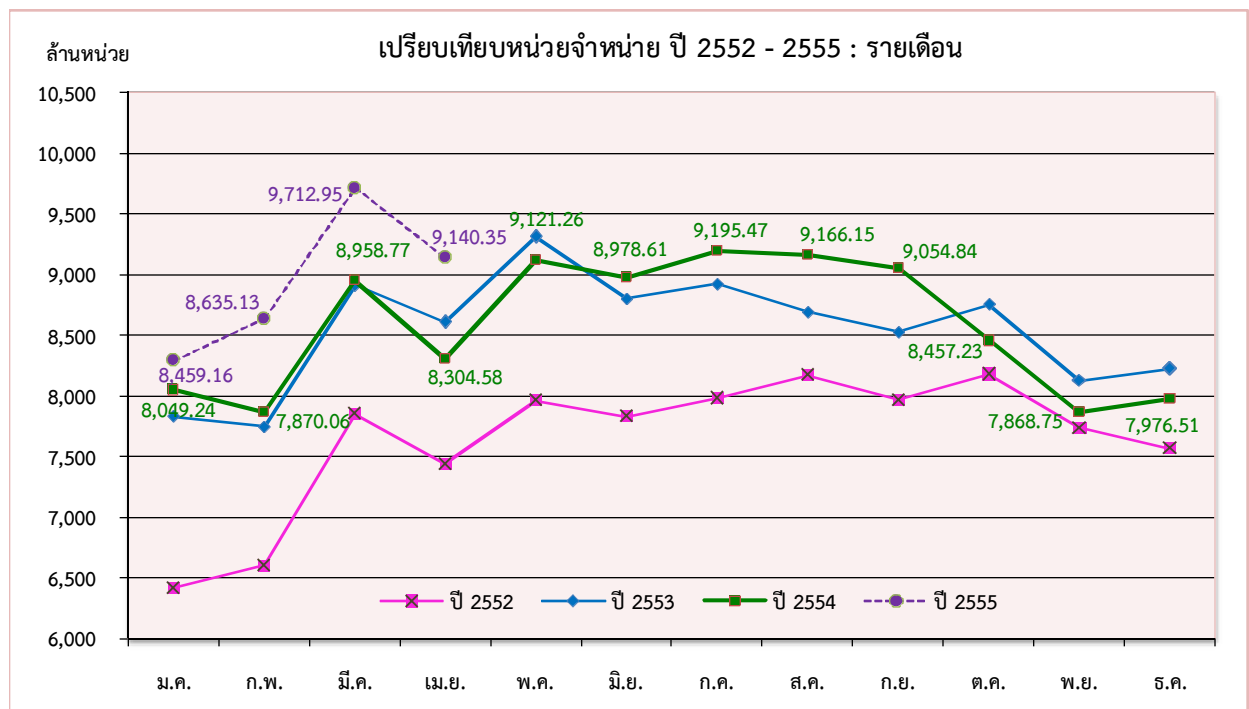
(หน่วย : KWh)

แรงแดันซื้อ	จำนวนหน่วยซื้อไฟฟ้า (ล้านหน่วย)				อัตราเพิ่ม - ลด (ร้อยละ)	
	ปี 2554	ปี 2555		สะสมสำหรับปี (ม.ค.-เม.ย.2555)	ต่อปีที่แล้ว (เม.ย.2554)	ต่อเดือนที่แล้ว (มี.ค.2555)
	เม.ย.	มี.ค.	เม.ย.			
230 kV	23.40	33.41	19.86	103.40	-15.13	-40.56
230 - 115/69 kV	4,989.24	5,724.83	5,321.54	21,158.73	6.66	-7.04
115 - 115 kV	1,151.85	1,280.28	1,268.86	4,706.14	10.16	-0.89
22 -33 kV	2,744.25	3,236.58	3,105.49	12,099.96	13.16	-4.05
รวม	8,908.74	10,275.10	9,715.75	38,068.23	9.06	-5.44



เปรียบเทียบหน่วยจำหน่ายไฟฟ้า ปี 2552 - 2555 : รายเดือน

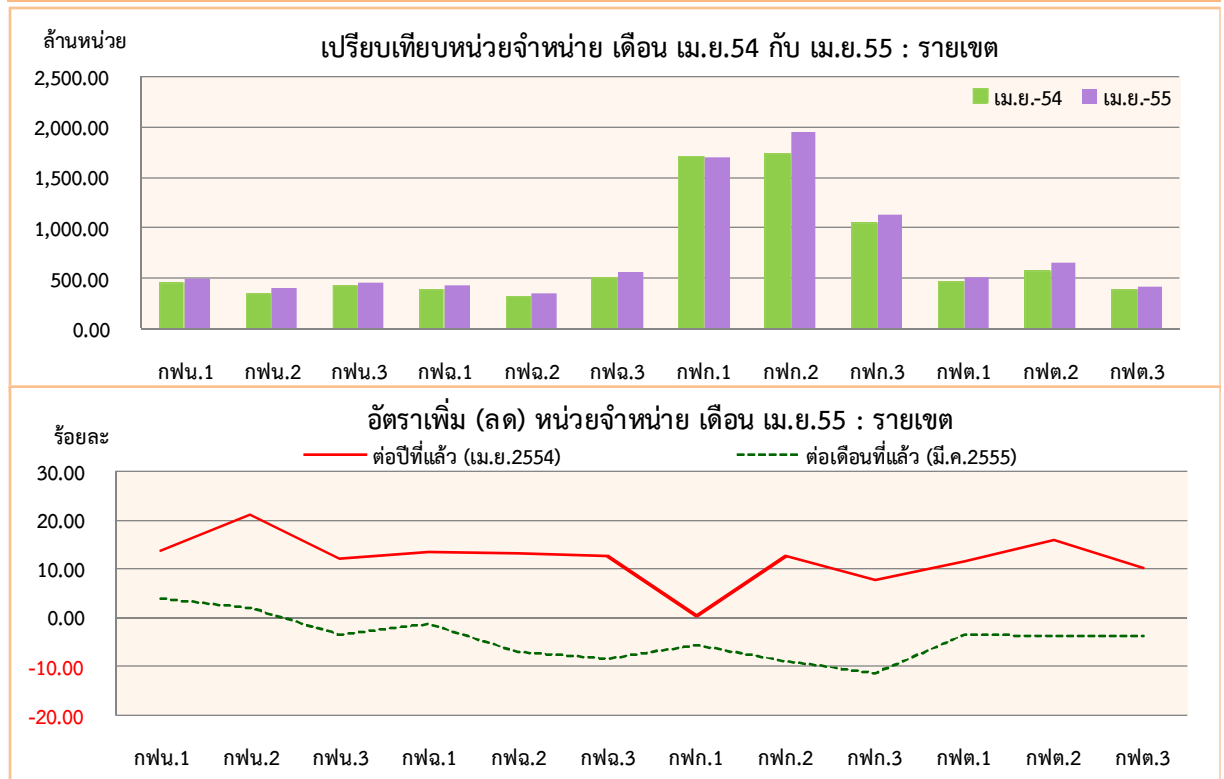
เดือน	จำนวนหน่วยจำหน่ายไฟฟ้า (ล้านหน่วย)				อัตราเพิ่ม - ลด (ร้อยละ)			
	ปี 2552	ปี 2553	ปี 2554	ปี 2555	ปี 2552	ปี 2553	ปี 2554	ปี 2555
ม.ค.	6,415.08	7,830.83	8,049.24	8,292.17	-12.03	22.07	2.79	3.02
ก.พ.	6,604.06	7,746.17	7,870.06	8,635.13	-8.10	17.29	1.60	9.72
มี.ค.	7,854.02	8,914.26	8,958.77	9,712.95	-1.00	13.50	0.50	8.42
ไตรมาส 1	20,873.16	24,491.26	24,878.07	26,640.25	-6.86	17.33	1.58	7.08
เม.ย.	7,439.34	8,608.75	8,304.58	9,140.35	-3.20	15.72	-3.53	10.06
พ.ค.	7,961.60	9,311.98	9,121.26		-0.53	16.96	-2.05	
มิ.ย.	7,832.57	8,804.65	8,978.61		-0.15	12.41	1.98	
ไตรมาส 2	23,233.51	26,725.38	26,404.45		-1.27	15.03	-1.20	
6 เดือน	44,106.67	51,216.64	51,282.52		-4.00	16.12	0.13	
ก.ค.	7,982.31	8,926.24	9,195.47		-1.28	11.83	3.02	
ส.ค.	8,170.69	8,690.60	9,166.15		1.81	6.36	5.47	
ก.ย.	7,967.85	8,527.54	9,054.84		3.76	7.02	6.18	
ไตรมาส 3	24,120.85	26,144.38	27,416.46		1.39	8.39	4.87	
9 เดือน	68,227.52	77,361.02	78,698.98		-2.16	13.39	1.73	
ต.ค.	8,179.49	8,752.45	8,457.23		4.56	7.00	-3.37	
พ.ย.	7,737.91	8,126.95	7,868.75		8.77	5.03	-3.18	
ธ.ค.	7,565.77	8,223.72	7,976.51		16.82	8.70	-3.01	
ไตรมาส 4	23,483.17	25,103.12	24,302.49		9.67	6.90	-3.19	
รวม	91,710.69	102,464.14	103,001.47		0.62	11.73	0.52	



เปรียบเทียบหน่วยจำหน่ายไฟฟ้า เดือน เมษายน 2555 : รายเขต

(หน่วย : KWh)

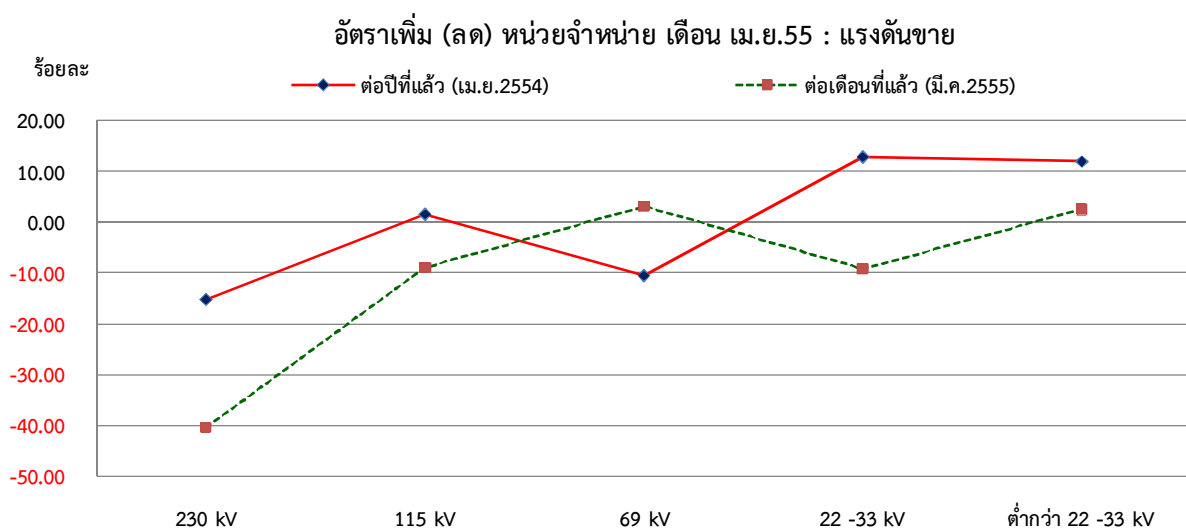
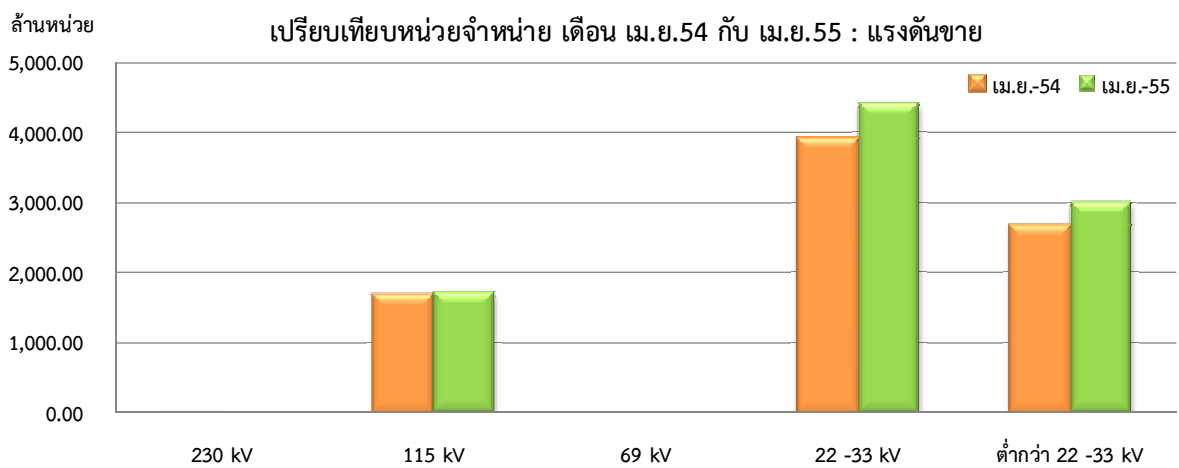
กฟข.	จำนวนหน่วยจำหน่ายไฟฟ้า (ล้านหน่วย)				อัตราเพิ่ม - ลด (ร้อยละ)	
	ปี 2554	ปี 2555		สะสมสำหรับปี (ม.ค.-เม.ย.2555)	ต่อปีที่แล้ว (เม.ย.2554)	ต่อเดือนที่แล้ว (มี.ค.2555)
	เม.ย.	มี.ค.	เม.ย.			
กฟน.1	445.64	488.75	507.49	1,870.81	13.88	3.83
กฟน.2	339.09	402.33	410.63	1,506.51	21.10	2.06
กฟน.3	418.51	485.97	469.48	1,780.73	12.18	-3.39
เหนือ	1,203.24	1,377.05	1,387.60	5,158.05	15.32	0.77
กฟฉ.1	384.35	442.28	435.93	1,626.98	13.42	-1.44
กฟฉ.2	320.22	390.06	362.63	1,407.03	13.24	-7.03
กฟฉ.3	499.01	614.06	562.63	2,238.80	12.75	-8.38
ต.อ.เฉียงเหนือ	1,203.58	1,446.40	1,361.19	5,272.81	13.10	-5.89
กฟก.1	1,700.88	1,808.18	1,708.38	6,517.74	0.44	-5.52
กฟก.2	1,733.42	2,145.77	1,953.22	7,930.49	12.68	-8.97
กฟก.3	1,050.76	1,276.42	1,131.73	4,649.68	7.71	-11.34
กลาง	4,485.06	5,230.37	4,793.33	19,097.91	6.87	-8.36
กฟต.1	457.91	530.19	511.38	1,983.39	11.68	-3.55
กฟต.2	573.35	691.45	665.28	2,626.91	16.03	-3.78
กฟต.3	382.10	437.49	421.57	1,641.53	10.33	-3.64
ใต้	1,413.36	1,659.13	1,598.23	6,251.83	13.08	-3.67
รวม	8,305.24	9,712.95	9,140.35	35,780.60	10.06	-5.90



เปรียบเทียบหน่วยจำหน่ายไฟฟ้า เดือน เมษายน 2555 : แรงดันขาย

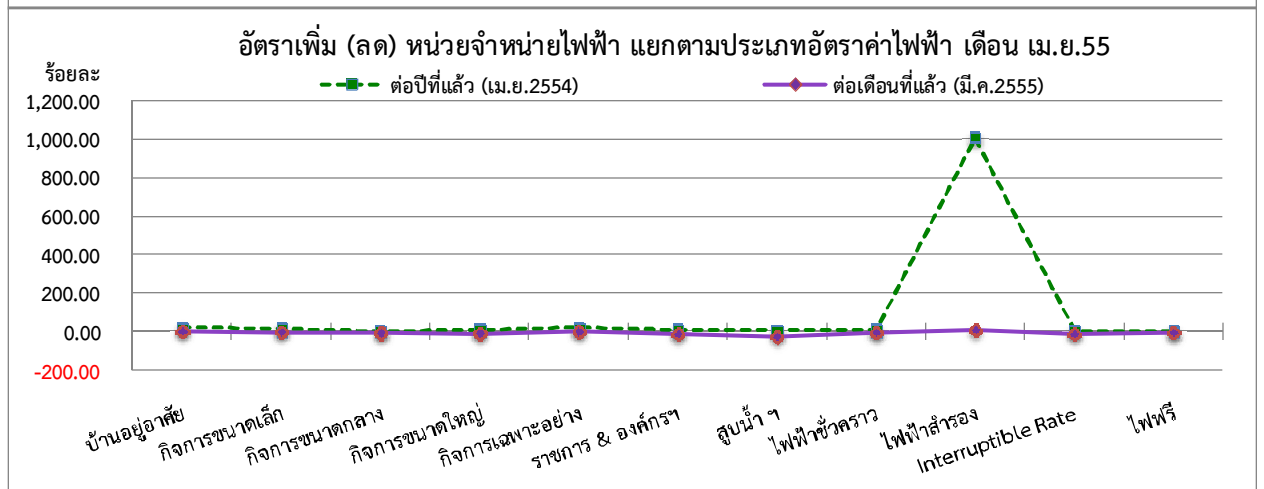
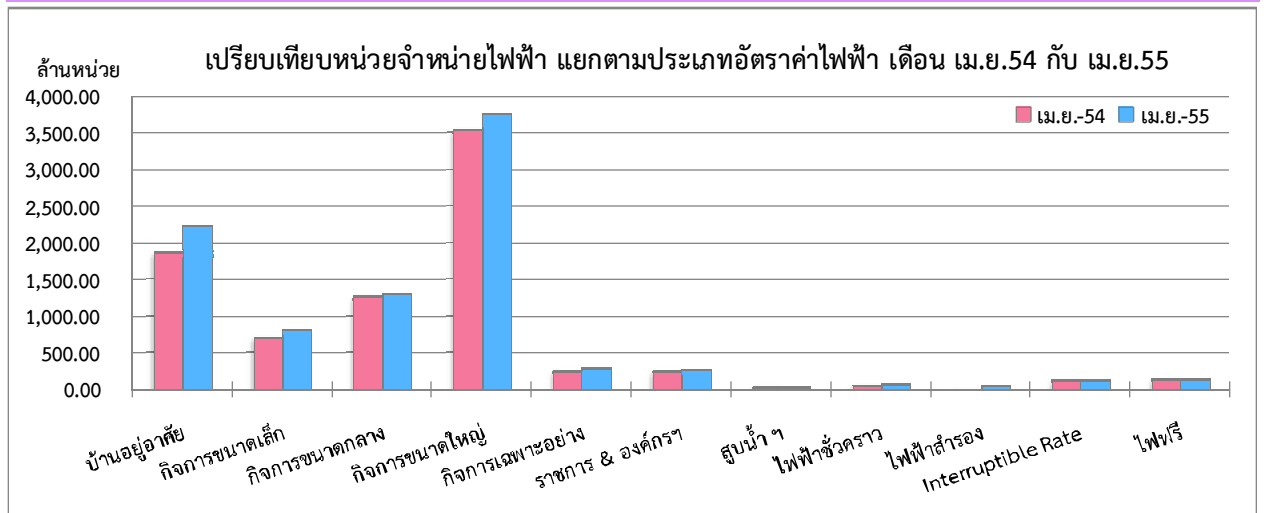
(หน่วย : KWh)

แรงดันขาย	จำนวนหน่วยจำหน่ายไฟฟ้า (ล้านหน่วย)				อัตราเพิ่ม - ลด (ร้อยละ)	
	ปี 2554	ปี 2555		สะสมสำหรับปี (ม.ค.-เม.ย.2555)	ต่อปีที่แล้ว (เม.ย.2554)	ต่อเดือนที่แล้ว (มี.ค.2555)
	เม.ย.	มี.ค.	เม.ย.			
230 kV	23.46	33.40	19.85	103.39	-15.35	-40.55
115 kV	1,685.11	1,880.08	1,709.83	6,948.81	1.47	-9.06
69 kV	11.31	9.82	10.11	35.84	-10.63	2.94
22 -33 kV	3,910.70	4,867.10	4,409.11	17,610.90	12.74	-9.41
ต่ำกว่า 22 -33 kV	2,674.66	2,922.55	2,991.45	11,081.66	11.84	2.36
รวม	8,305.24	9,712.95	9,140.35	35,780.60	10.06	-5.90



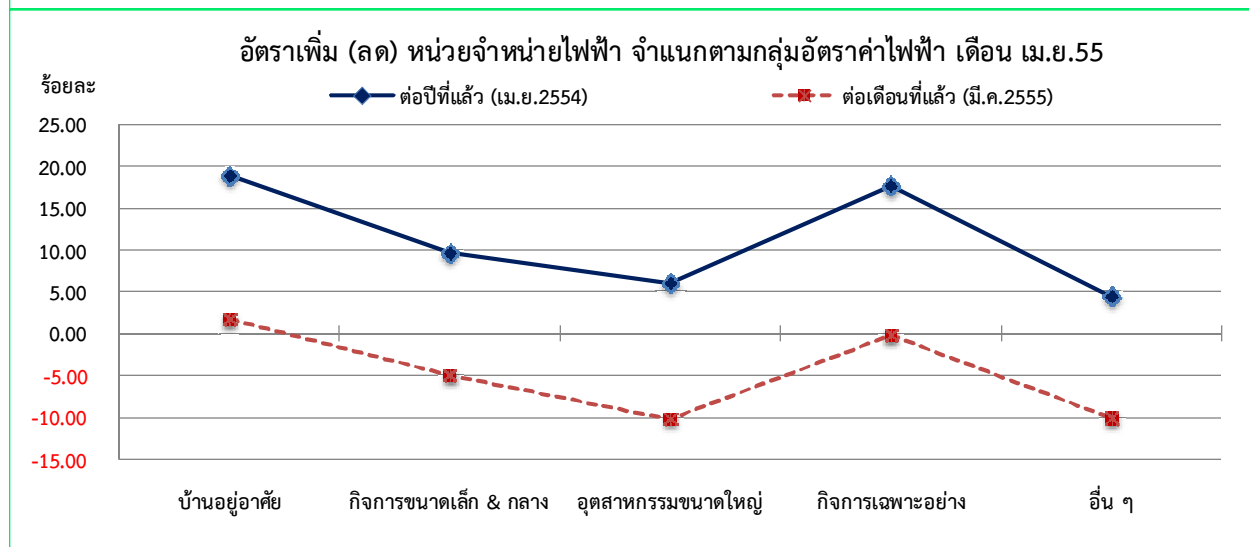
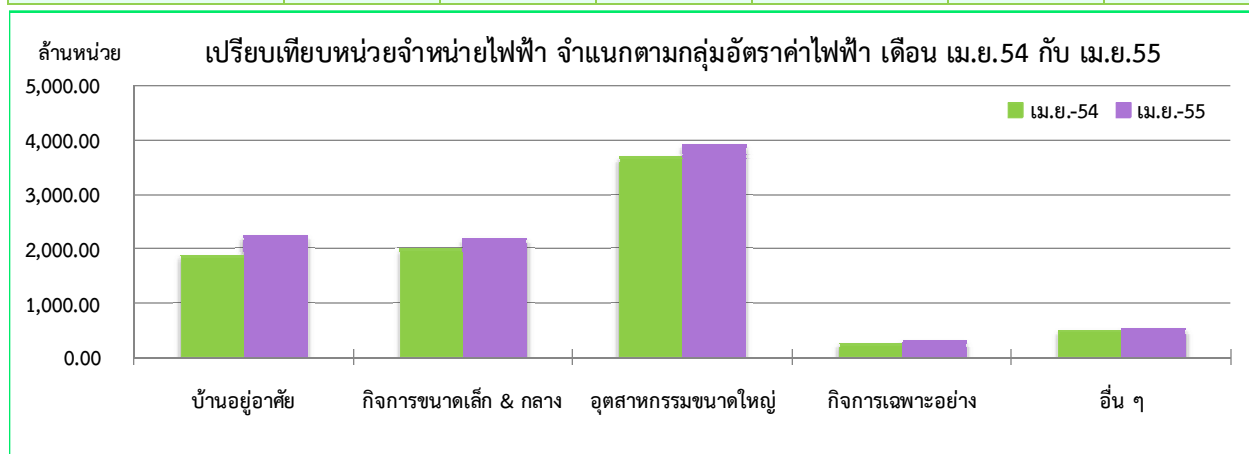
เปรียบเทียบหน่วยจำหน่ายไฟฟ้า เดือน เมษายน 2555 : ประเภทอัตราค่าไฟฟ้า (หน่วย : KWh)

ประเภทผู้ใช้ไฟฟ้า	จำนวนหน่วยจำหน่ายไฟฟ้า (ล้านหน่วย)			สะสมสำหรับปี (ม.ค.-เม.ย.2555)	อัตราเพิ่ม - ลด (ร้อยละ)	
	ปี 2554	ปี 2555			ต่อปีที่แล้ว (เม.ย.2554)	ต่อเดือนที่แล้ว (มี.ค.2555)
	เม.ย.	มี.ค.	เม.ย.			
บ้านอยู่อาศัย	1,876.79	2,192.10	2,230.88	8,109.51	18.87	1.77
กิจการขนาดเล็ก	713.83	831.94	817.91	3,085.65	14.58	-1.69
กิจการขนาดกลาง	1,271.10	1,413.26	1,309.15	5,182.00	2.99	-7.37
กิจการขนาดใหญ่	3,541.98	4,184.89	3,762.82	15,351.14	6.23	-10.09
กิจการเฉพาะอย่าง	257.08	302.86	302.42	1,143.88	17.64	-0.15
ราชการ & องค์กรฯ	258.76	308.76	274.40	1,116.38	6.04	-11.13
สูบน้ำ ฯ	36.92	50.92	38.15	185.82	3.33	-25.08
ไฟฟ้าชั่วคราว	64.37	73.67	70.18	277.16	9.03	-4.74
ไฟฟ้าสำรอง	4.93	49.47	54.48	154.94	1,005.07	10.13
Interruptible Rate	132.20	150.47	133.61	556.81	1.07	-11.20
ไฟฟรี	146.61	154.61	146.35	617.31	-0.18	-5.34
รวม	8,304.57	9,712.95	9,140.35	35,780.60	10.06	-5.90



เปรียบเทียบหน่วยจำหน่ายไฟฟ้า เดือน เมษายน 2555 : กลุ่มอัตราค่าไฟฟ้า (หน่วย : KWh)

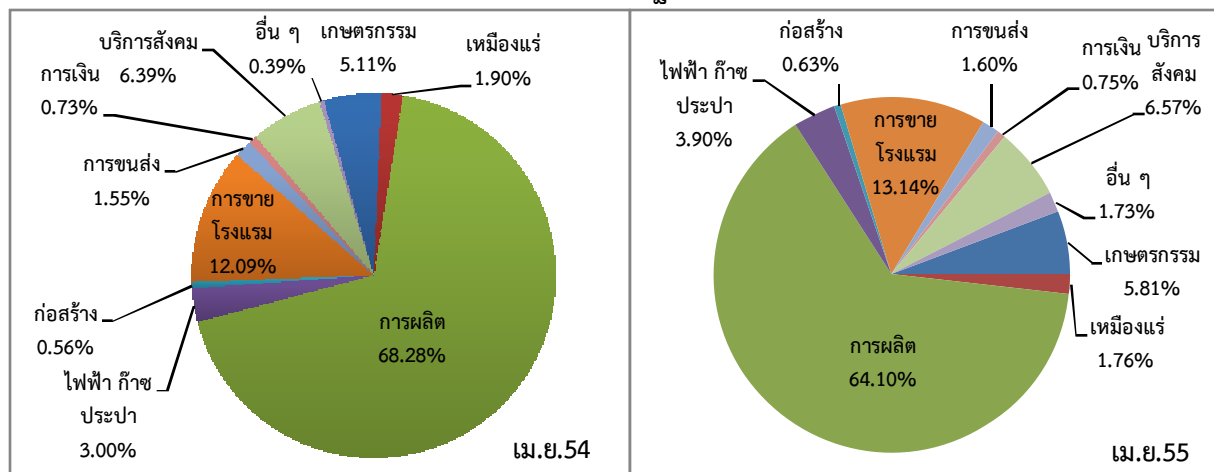
ประเภทผู้ใช้ไฟฟ้า	จำนวนหน่วยจำหน่ายไฟฟ้า (ล้านหน่วย)				อัตราเพิ่ม - ลด (ร้อยละ)	
	ปี 2554	ปี 2555		สะสมสำหรับปี (ม.ค.-เม.ย.2555)	ต่อปีที่แล้ว (เม.ย.2554)	ต่อเดือนที่แล้ว (มี.ค.2555)
	เม.ย.	มี.ค.	เม.ย.			
บ้านอยู่อาศัย	1,876.79	2,192.10	2,230.88	8,109.51	18.87	1.77
กิจการขนาดเล็ก & กลาง	1,989.86	2,294.67	2,181.54	8,422.59	9.63	-4.93
อุตสาหกรรมขนาดใหญ่	3,674.18	4,335.36	3,896.43	15,907.95	6.05	-10.12
กิจการเฉพาะอย่าง	257.08	302.86	302.42	1,143.88	17.64	-0.15
อื่น ๆ	506.66	587.96	529.08	2,196.67	4.43	-10.01
รวม	8,304.57	9,712.95	9,140.35	35,780.60	10.06	-5.90



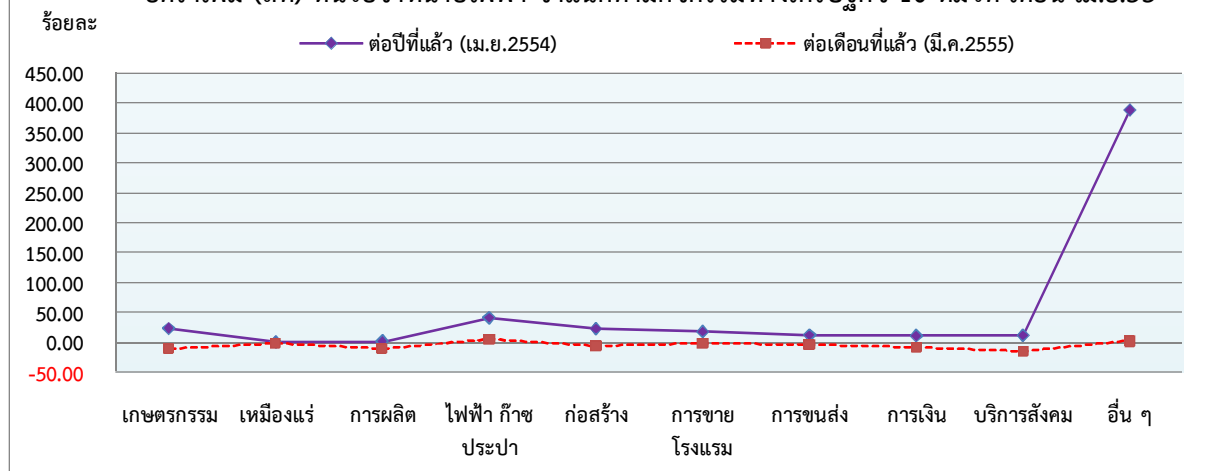
เปรียบเทียบหน่วยจำหน่ายไฟฟ้า เดือน เมษายน 2555 : กิจกรรมทางเศรษฐกิจ 10 หมวด (หน่วย : KWh)

ประเภทผู้ใช้ไฟฟ้า	จำนวนหน่วยจำหน่ายไฟฟ้า (ล้านหน่วย)			สะสมสำหรับปี (ม.ค.-เม.ย.2555)	อัตราเพิ่ม - ลด (ร้อยละ)	
	ปี 2554	ปี 2555			ต่อปีที่แล้ว (เม.ย.2554)	ต่อเดือนที่แล้ว (มี.ค.2555)
	เม.ย.	มี.ค.	เม.ย.			
เกษตรกรรม	286.82	396.08	355.11	1,397.99	23.81	-10.34
เหมืองแร่	106.45	109.57	107.68	478.19	1.15	-1.73
การผลิต	3,835.49	4,430.62	3,919.72	16,157.43	2.20	-11.53
ไฟฟ้า ก๊าซ ประปา	168.60	227.03	238.55	829.99	41.49	5.07
ก่อสร้าง	31.48	41.52	38.71	129.09	22.99	-6.77
การขาย โรงแรม	679.22	818.04	803.38	3,069.53	18.28	-1.79
การขนส่ง	87.19	102.31	98.09	382.21	12.51	-4.12
การเงิน	41.24	50.15	45.96	179.96	11.45	-8.35
บริการสังคม	358.86	475.06	401.51	1,625.43	11.88	-15.48
อื่น ๆ	21.73	104.16	106.03	377.78	387.96	1.80
รวม	5,617.08	6,754.53	6,114.75	24,627.61	8.86	-9.47

หน่วยจำหน่ายไฟฟ้า จำแนกตามกิจกรรมทางเศรษฐกิจ 10 หมวด เดือน เม.ย.54 กับ เม.ย.55



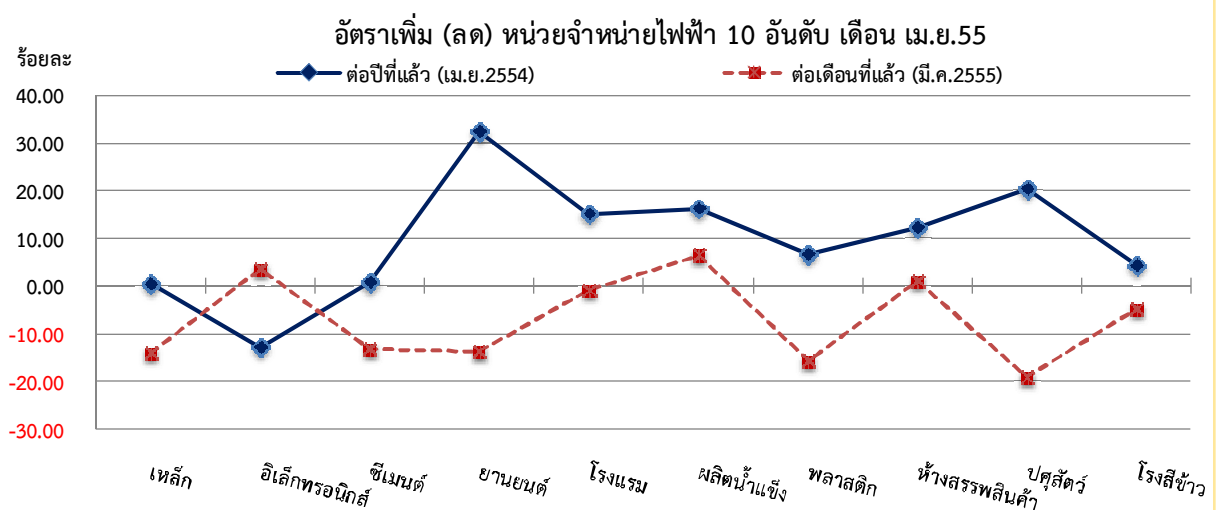
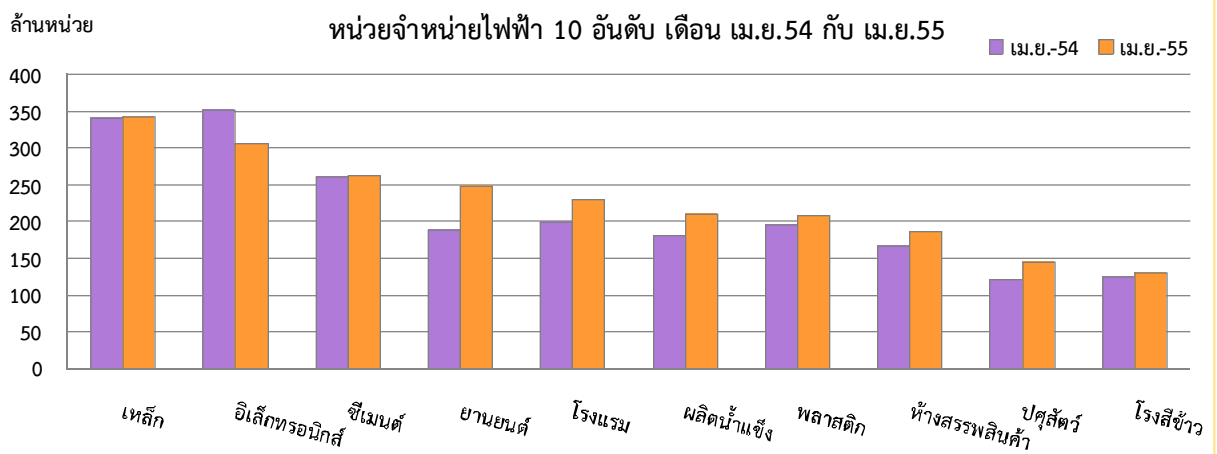
อัตราเพิ่ม (ลด) หน่วยจำหน่ายไฟฟ้า จำแนกตามกิจกรรมทางเศรษฐกิจ 10 หมวด เดือน เม.ย.55



เปรียบเทียบหน่วยจำหน่ายไฟฟ้า เดือน เมษายน 2555 : 10 อันดับ

(หน่วย : KWh)

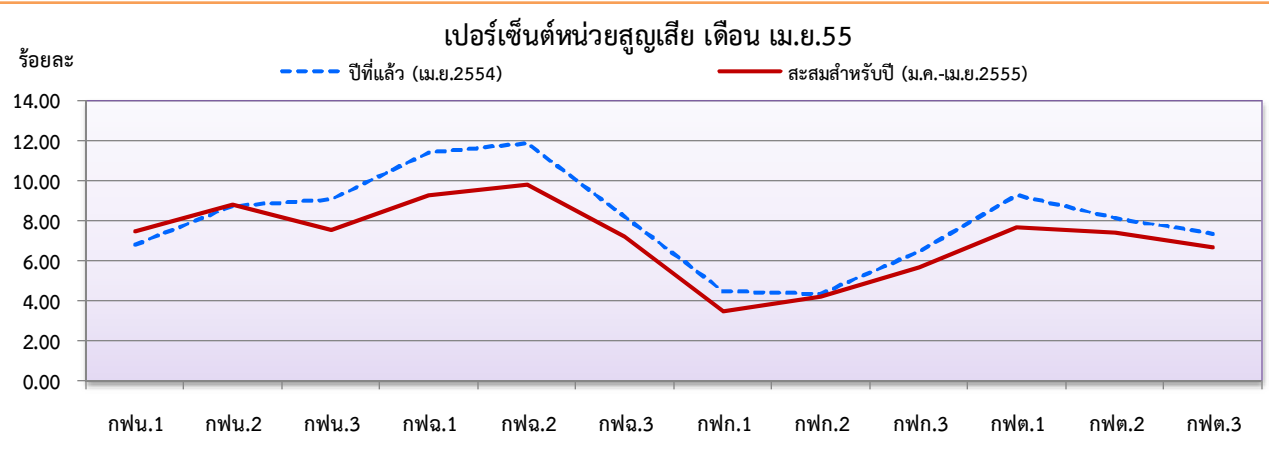
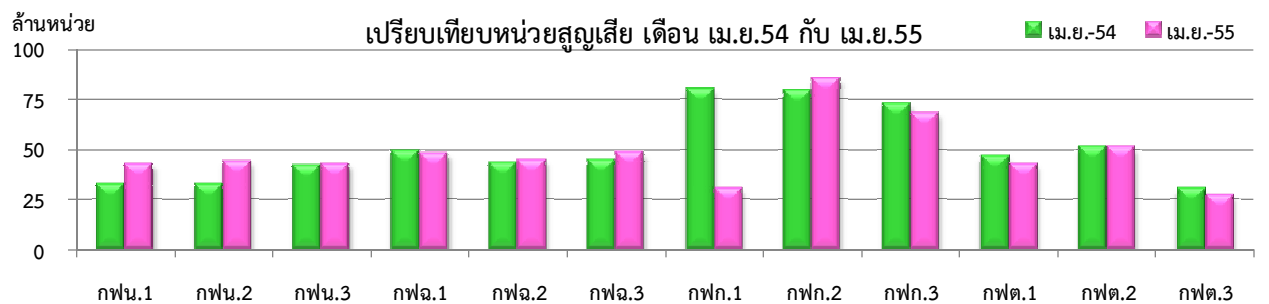
ประเภทผู้ใช้ไฟฟ้า	จำนวนหน่วยจำหน่ายไฟฟ้า (ล้านบาท)			สะสมสำหรับปี (ม.ค.-เม.ย.2555)	อัตราเพิ่ม - ลด (ร้อยละ)	
	ปี 2554	ปี 2555			ต่อปีที่แล้ว (เม.ย.2554)	ต่อเดือนที่แล้ว (มี.ค.2555)
	เม.ย.	มี.ค.	เม.ย.			
เหล็ก	339.72	397.13	341.22	1,456.40	0.44	-14.08
อิเล็กทรอนิกส์	351.14	295.22	305.95	1,130.19	-12.87	3.63
ซีเมนต์	260.53	302.23	262.48	1,118.91	0.75	-13.15
ยานยนต์	187.92	288.61	248.76	1,017.66	32.38	-13.81
โรงแรม	199.38	231.50	229.57	880.51	15.14	-0.83
ผลิตน้ำแข็ง	180.15	196.68	209.43	724.48	16.25	6.48
พลาสติก	195.04	247.24	208.15	892.40	6.72	-15.81
ห้างสรรพสินค้า	166.42	184.85	186.85	702.71	12.28	1.08
ปัศส์ตว์	120.45	179.48	145.02	592.09	20.40	-19.20
โรงสีข้าว	125.32	137.29	130.74	490.54	4.32	-4.77
รวม	2,126.07	2,460.23	2,268.17	9,005.89	6.68	-7.81



เปรียบเทียบหน่วยสูญเสีย เดือน เมษายน 2555 : รายเขต

(หน่วย : KWh)

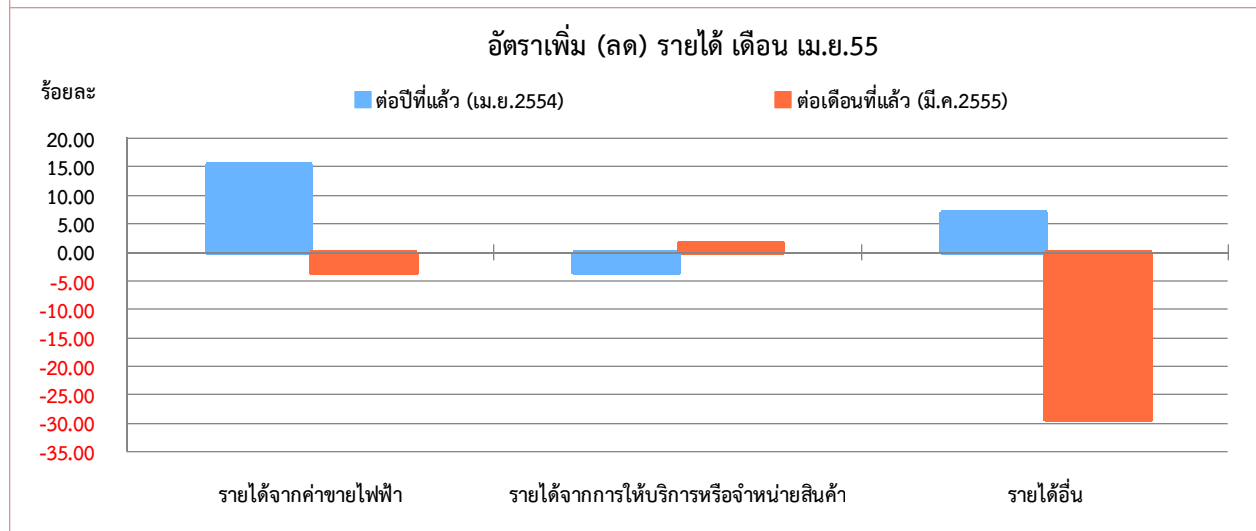
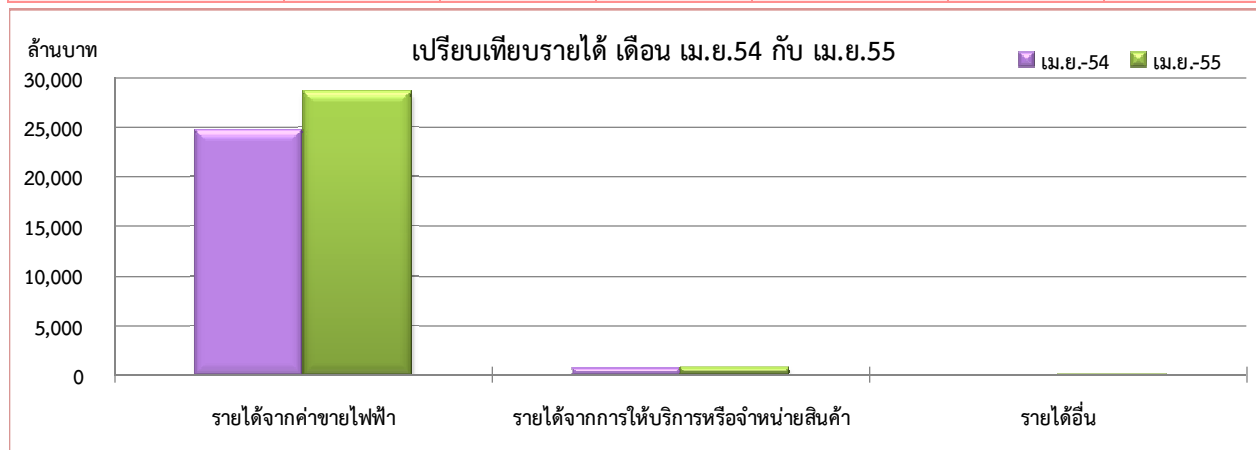
กพข.	จำนวนหน่วยสูญเสีย (ล้านหน่วย)			% หน่วยสูญเสีย				
	ปี 2554		ปี 2555	สะสมสำหรับปี (ม.ค.-เม.ย.2555)	ปีที่แล้ว (เม.ย.2554)	เดือนที่แล้ว (มี.ค.2555)	เดือนปัจจุบัน (เม.ย.2555)	สะสมสำหรับปี (ม.ค.-เม.ย.2555)
	เม.ย.	มี.ค.						
กพน.1	32.59	45.19	42.80	150.56	6.81	8.46	7.78	7.45
กพน.2	32.48	36.61	44.18	144.95	8.74	8.34	9.71	8.78
กพน.3	41.84	35.77	42.56	145.18	9.09	6.86	8.31	7.54
เหนือ	106.91	117.57	129.54	440.69	8.16	7.87	8.54	7.87
กฟฉ.1	49.54	42.09	47.98	165.76	11.42	8.69	9.92	9.25
กฟฉ.2	43.06	34.05	44.61	152.75	11.85	8.03	10.95	9.79
กฟฉ.3	44.60	35.40	48.38	173.57	8.20	5.45	7.92	7.19
ต.อ.เฉียงเหนือ	137.20	111.54	140.97	492.08	10.23	7.16	9.38	8.54
กฟภ.1	79.77	34.70	30.74	234.56	4.48	1.88	1.77	3.47
กฟภ.2	78.91	100.41	85.36	350.38	4.35	4.47	4.19	4.23
กฟภ.3	72.61	72.12	67.90	278.40	6.46	5.35	5.66	5.65
กลาง	231.29	207.23	184.00	863.34	4.90	3.81	3.70	4.33
กฟต.1	46.80	42.40	42.59	164.13	9.27	7.40	7.69	7.64
กฟต.2	50.95	52.92	51.00	209.99	8.16	7.11	7.12	7.40
กฟต.3	30.35	30.49	27.30	117.40	7.36	6.52	6.08	6.67
ใต้	128.10	125.81	120.89	491.52	8.31	7.05	7.03	7.29
รวม	603.50	562.15	575.40	2,287.63	6.77	5.47	5.92	6.01



เปรียบเทียบรายได้ เดือน เมษายน 2555

(หน่วย : บาท)

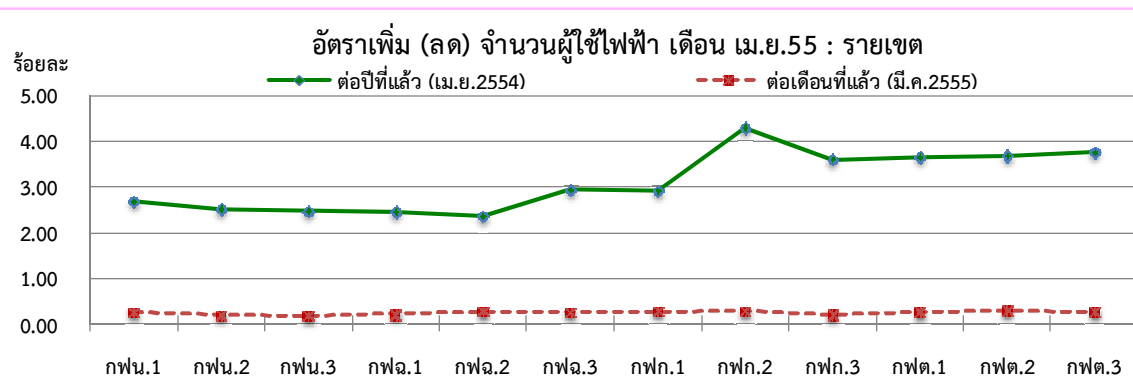
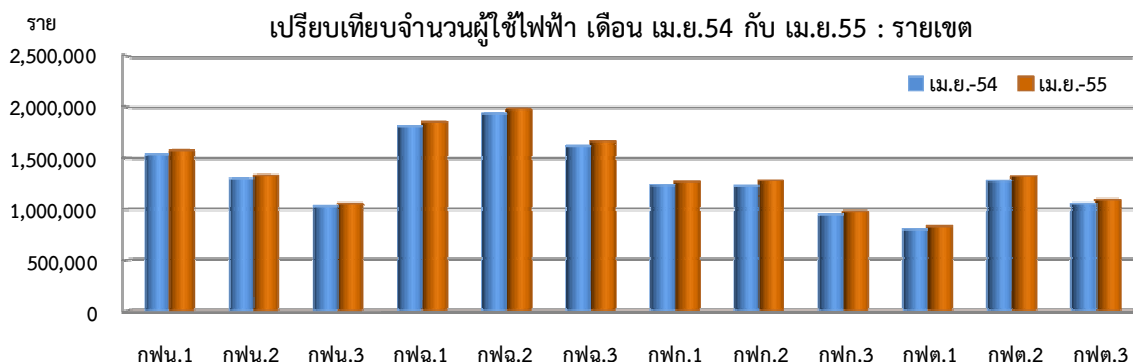
ประเภทรายได้	รายได้ (ล้านบาท)				อัตราเพิ่ม - ลด (ร้อยละ)	
	ปี 2554	ปี 2555		สะสมสำหรับปี (ม.ค.-เม.ย.2555)	ต่อปีที่แล้ว (เม.ย.2554)	ต่อเดือนที่แล้ว (มี.ค.2555)
	เม.ย.	มี.ค.	เม.ย.			
รายได้จากค่าขายไฟฟ้า	24,705.33	29,594.81	28,541.85	111,098.26	15.53	-3.56
รายได้จากการให้บริการ หรือจำหน่ายสินค้า	759.67	721.33	732.99	3,287.94	-3.51	1.62
รายได้อื่น	66.20	100.24	70.87	841.92	7.05	-29.30
รวม	25,531.20	30,416.38	29,345.71	115,228.12	14.94	-3.52



เปรียบเทียบจำนวนผู้ใช้ไฟฟ้า เดือน เมษายน 2555 : รายเขต

(หน่วย : ราย)

กพข.	จำนวนผู้ใช้ไฟฟ้า (ราย)				อัตราเพิ่ม - ลด (ร้อยละ)	
	ปี 2554	ปี 2555		สะสมสำหรับปี (ม.ค.-เม.ย.2555)	ต่อปีที่แล้ว (เม.ย.2554)	ต่อเดือนที่แล้ว (มี.ค.2555)
	เม.ย.	มี.ค.	เม.ย.			
กพน.1	1,531,776	1,568,835	1,572,831	1,572,831	2.68	0.25
กพน.2	1,295,640	1,325,530	1,328,209	1,328,209	2.51	0.20
กพน.3	1,025,961	1,049,371	1,051,245	1,051,245	2.46	0.18
เหนือ	3,853,377	3,943,736	3,952,285	3,952,285	2.57	0.22
กพฉ.1	1,807,008	1,847,059	1,851,355	1,851,355	2.45	0.23
กพฉ.2	1,935,426	1,975,472	1,980,981	1,980,981	2.35	0.28
กพฉ.3	1,615,716	1,658,745	1,663,092	1,663,092	2.93	0.26
ต.อเฉียงเหนือ	5,358,150	5,481,276	5,495,428	5,495,428	2.56	0.26
กพก.1	1,233,318	1,265,651	1,269,213	1,269,213	2.91	0.28
กพก.2	1,225,495	1,274,331	1,277,989	1,277,989	4.28	0.29
กพก.3	943,148	974,963	977,050	977,050	3.59	0.21
กลาง	3,401,961	3,514,945	3,524,252	3,524,252	3.59	0.26
กพต.1	798,790	825,760	827,928	827,928	3.65	0.26
กพต.2	1,274,273	1,317,189	1,321,109	1,321,109	3.68	0.30
กพต.3	1,050,081	1,086,577	1,089,503	1,089,503	3.75	0.27
ใต้	3,123,144	3,229,526	3,238,540	3,238,540	3.69	0.28
รวม	15,736,632	16,169,483	16,210,505	16,210,505	3.01	0.25

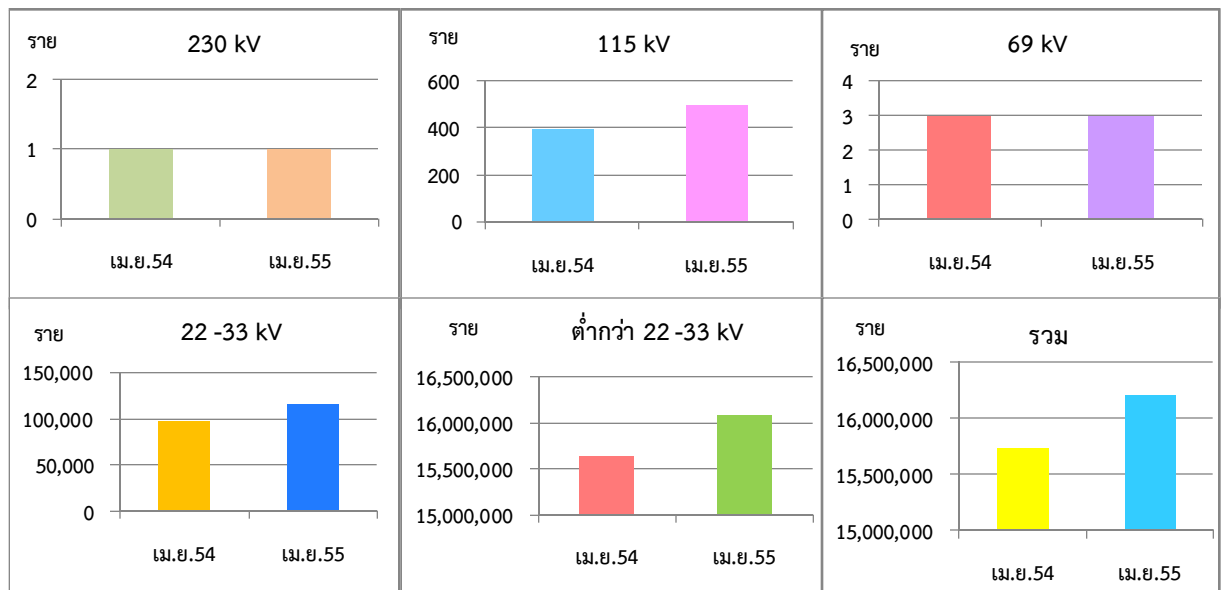


เปรียบเทียบจำนวนผู้ใช้ไฟฟ้า เดือน เมษายน 2555 : แรงดันชาย

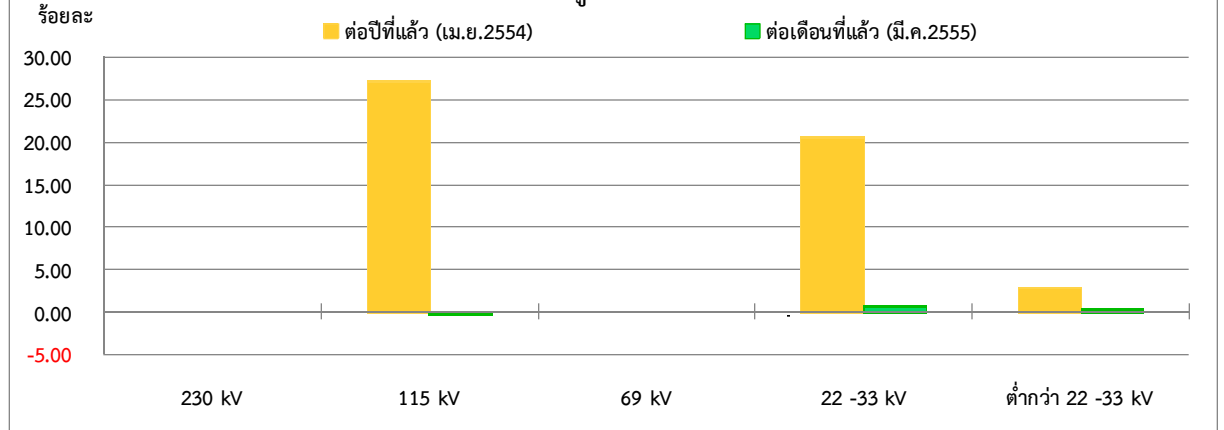
(หน่วย : ราย)

แรงดันชาย	จำนวนผู้ใช้ไฟฟ้า (ราย)			สะสมสำหรับปี (ม.ค.-เม.ย.2555)	อัตราเพิ่ม - ลด (ร้อยละ)	
	ปี 2554	ปี 2555			ต่อปีที่แล้ว (เม.ย.2554)	ต่อเดือนที่แล้ว (มี.ค.2555)
	เม.ย.	มี.ค.	เม.ย.			
230 kV	1	1	1	1	0.00	0.00
115 kV	391	498	497	497	27.11	-0.20
69 kV	3	3	3	3	0.00	0.00
22 -33 kV	95,939	115,011	115,683	115,683	20.58	0.58
ต่ำกว่า 22 -33 kV	15,640,298	16,053,970	16,094,321	16,094,321	2.90	0.25
รวม	15,736,632	16,169,483	16,210,505	16,210,505	3.01	0.25

เปรียบเทียบจำนวนผู้ใช้ไฟฟ้า เดือน เม.ย.54 กับ เม.ย.55 : แรงดันชาย

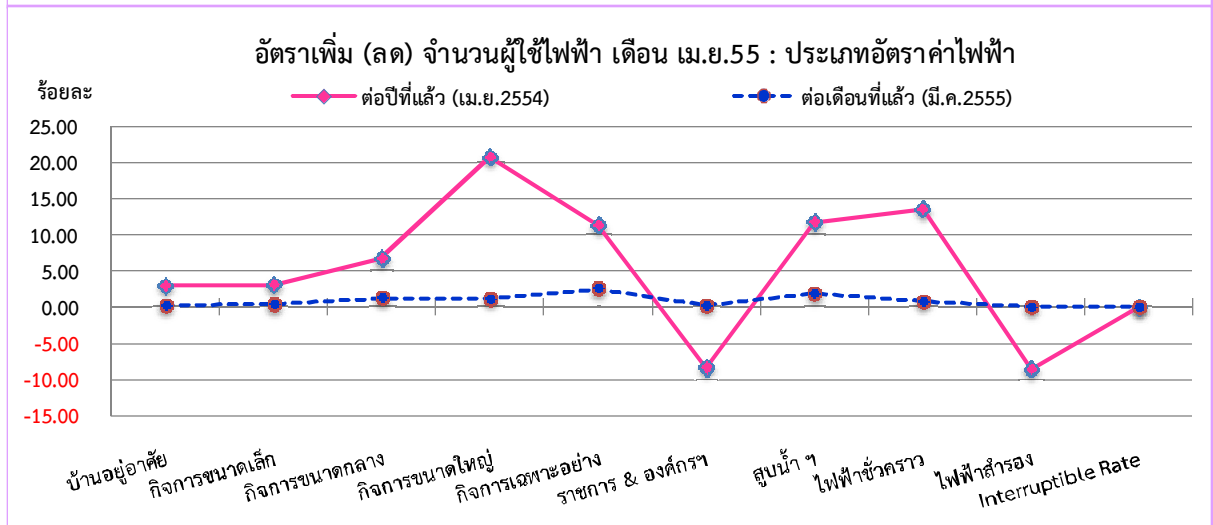
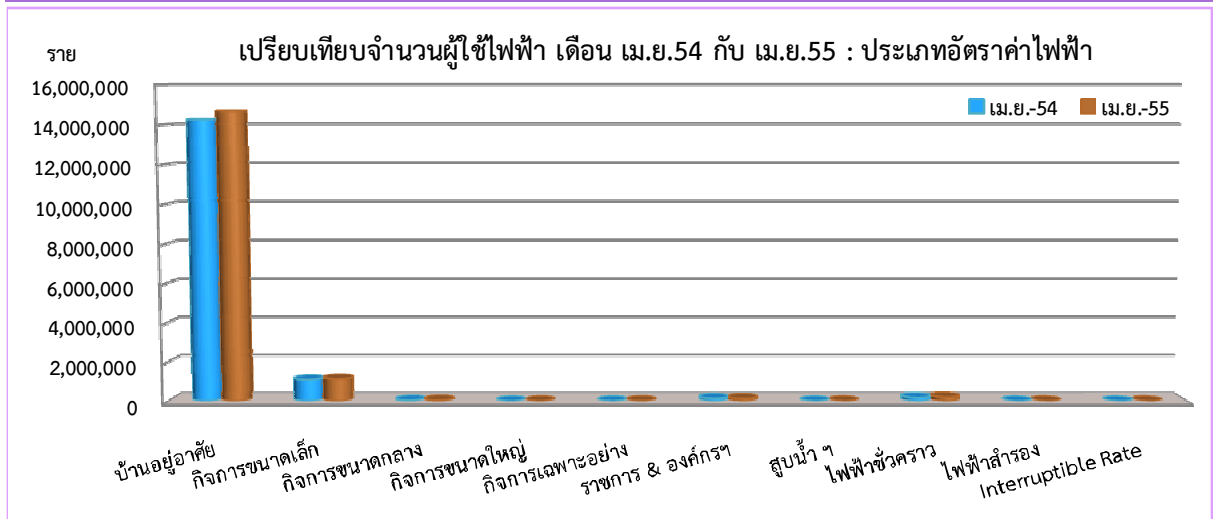


อัตราเพิ่ม (ลด) จำนวนผู้ใช้ไฟฟ้า เดือน เม.ย.55 : แรงดันชาย



เปรียบเทียบจำนวนผู้ใช้ไฟฟ้า เดือน เมษายน 2555 : ประเภทอัตราค่าไฟฟ้า (หน่วย : ราย)

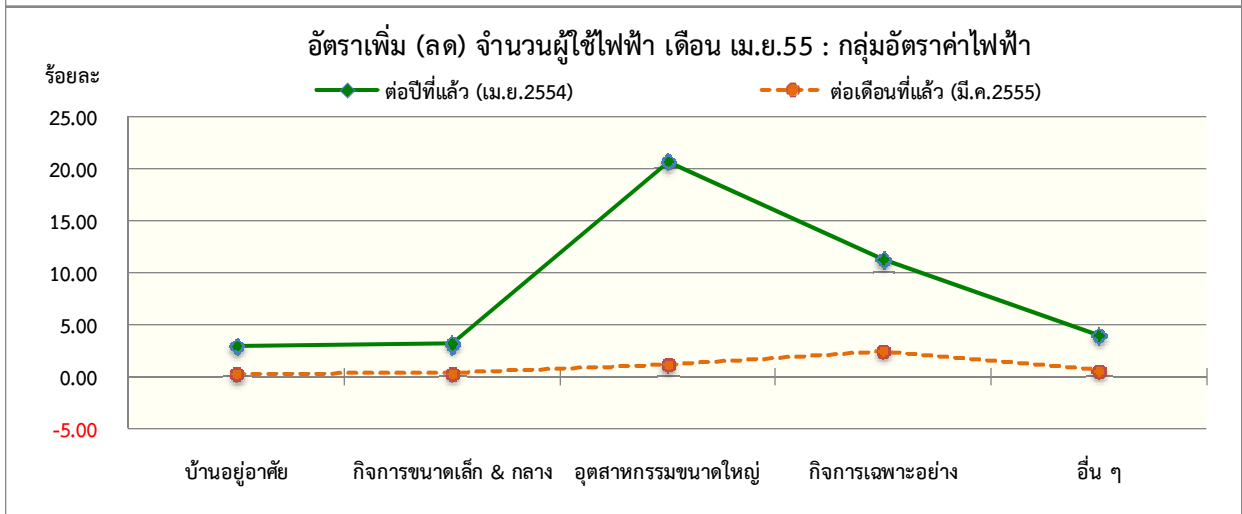
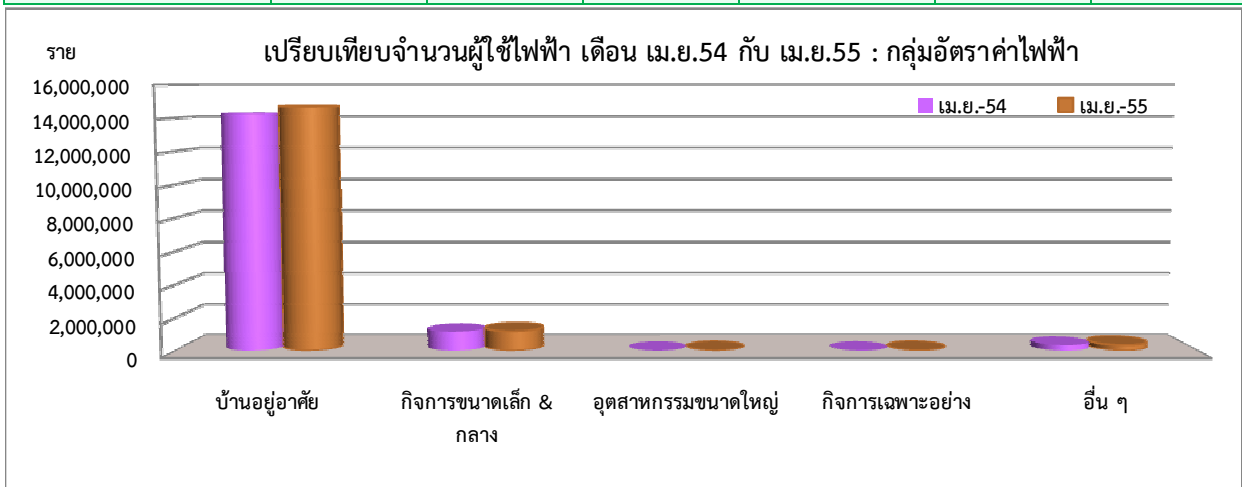
ประเภทผู้ใช้ไฟฟ้า	จำนวนผู้ใช้ไฟฟ้าไฟฟ้า (ราย)			สะสมสำหรับปี (ม.ค.-เม.ย.2555)	อัตราเพิ่ม - ลด (ร้อยละ)	
	ปี 2554	ปี 2555			ต่อปีที่แล้ว (เม.ย.2554)	ต่อเดือนที่แล้ว (มี.ค.2555)
	เม.ย.	มี.ค.	เม.ย.			
บ้านอยู่อาศัย	14,259,577	14,647,538	14,682,135	14,682,135	2.96	0.24
กิจการขนาดเล็ก	1,098,934	1,129,331	1,132,889	1,132,889	3.09	0.32
กิจการขนาดกลาง	41,937	44,208	44,764	44,764	6.74	1.26
กิจการขนาดใหญ่	3,994	4,764	4,822	4,822	20.73	1.22
กิจการเฉพาะอย่าง	7,894	8,571	8,787	8,787	11.31	2.52
ราชการ & องค์กรฯ	141,541	129,410	129,782	129,782	-8.31	0.29
สูบน้ำ ฯ	3,585	3,933	4,007	4,007	11.77	1.88
ไฟฟ้าชั่วคราว	179,132	201,693	203,284	203,284	13.48	0.79
ไฟฟ้าสำรอง	35	32	32	32	-8.57	0.00
Interruptible Rate	3	3	3	3	0.00	0.00
รวม	15,736,632	16,169,483	16,210,505	16,210,505	3.01	0.25



เปรียบเทียบจำนวนผู้ใช้ไฟฟ้า เดือน เมษายน 2555 : กลุ่มอัตราค่าไฟฟ้า

(หน่วย : ราย)

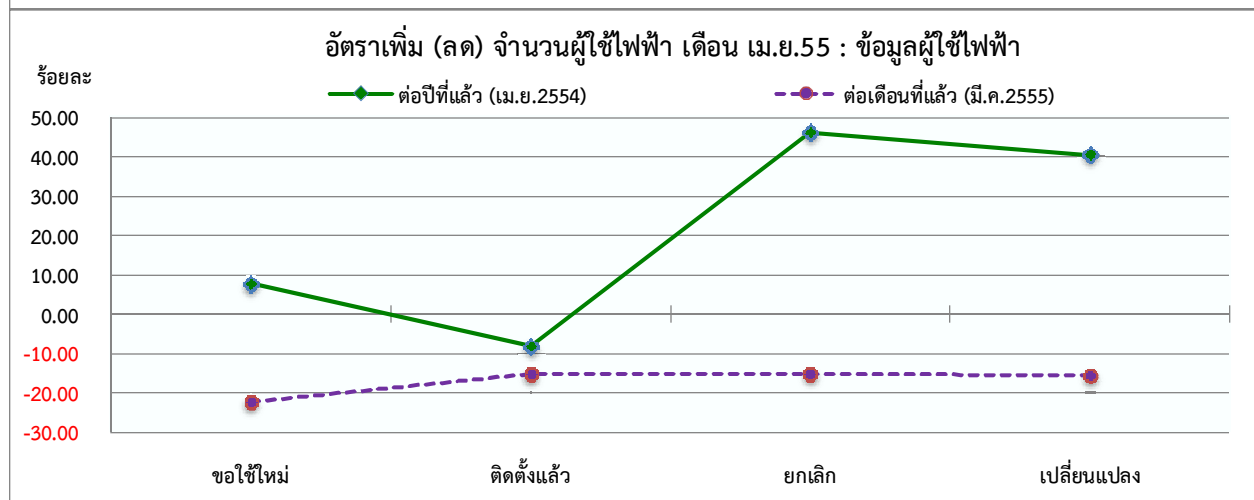
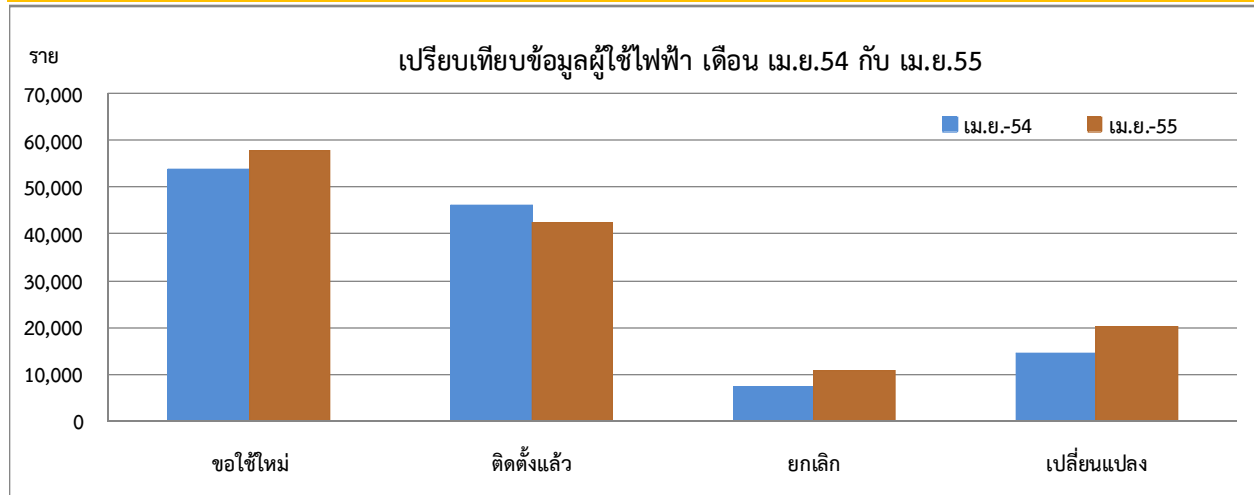
ประเภทผู้ใช้ไฟฟ้า	จำนวนผู้ใช้ไฟฟ้า (ราย)			อัตราเพิ่ม - ลด (ร้อยละ)		
	ปี 2554	ปี 2555		สะสมสำหรับปี (ม.ค.-เม.ย.2555)	ต่อปีที่แล้ว (เม.ย.2554)	ต่อเดือนที่แล้ว (มี.ค.2555)
	มี.ค.	มี.ค.	เม.ย.			
บ้านอยู่อาศัย	14,259,577	14,647,538	14,682,135	14,682,135	2.96	0.24
กิจการขนาดเล็ก & กลาง	1,140,906	1,173,571	1,177,685	1,177,685	3.22	0.35
อุตสาหกรรมขนาดใหญ่	3,997	4,767	4,825	4,825	20.72	1.22
กิจการเฉพาะอย่าง	7,894	8,571	8,787	8,787	11.31	2.52
อื่น ๆ	324,258	335,036	337,073	337,073	3.95	0.61
รวม	15,736,632	16,169,483	16,210,505	16,210,505	3.01	0.25



เปรียบเทียบข้อมูลผู้ใช้ไฟฟ้า เดือน เมษายน 2555

(หน่วย : ราย)

ประเภทผู้ใช้ไฟฟ้า	จำนวนผู้ใช้ไฟฟ้า (ราย)			สะสมสำหรับปี (ม.ค.-เม.ย.2555)	อัตราเพิ่ม - ลด (ร้อยละ)	
	ปี 2554	ปี 2555			ต่อปีที่แล้ว	ต่อเดือนที่แล้ว
	เม.ย.	มี.ค.	เม.ย.		(เม.ย.2554)	(มี.ค.2555)
จำนวนคำร้องขอใช้ไฟฟ้า ใหม่ทั้งหมด	53,727	74,446	57,855	272,826	7.68	-22.29
จำนวนที่ได้รับการติดตั้ง แล้ว	46,231	50,119	42,463	191,131	-8.15	-15.28
จำนวนผู้ยกเลิกการใช้ไฟฟ้า	7,434	12,814	10,874	47,858	46.27	-15.14
จำนวนคำร้องขอ เปลี่ยนแปลงประเภทผู้ใช้ ไฟฟ้า	14,432	24,028	20,297	85,796	40.64	-15.53
รวม	121,824	161,407	131,489	597,611	7.93	-18.54



หน่วยจำหน่ายไฟฟ้าจริงเปรียบเทียบประมาณการ ปี 2555

เดือน	หน่วยประมาณการ (ล้านบาท)	หน่วยจำหน่ายไฟฟ้าจริง (ล้านบาท)	แตกต่างจากประมาณการ	
			(ล้านบาท)	(ร้อยละ)
ม.ค.-55	8,266.23	8,292.17	25.94	0.31
ก.พ.-55	8,220.95	8,635.13	414.18	5.04
มี.ค.-55	9,409.84	9,712.95	303.11	3.22
เม.ย.-55	8,959.82	9,140.35	180.53	2.01
พ.ค.-55	9,610.82			
มิ.ย.-55	9,353.07			
ก.ค.-55	9,556.31			
ส.ค.-55	9,524.97			
ก.ย.-55	9,286.11			
ต.ค.-55	9,296.38			
พ.ย.-55	8,631.19			
ธ.ค.-55	8,446.31			
รวม	108,562.00			

