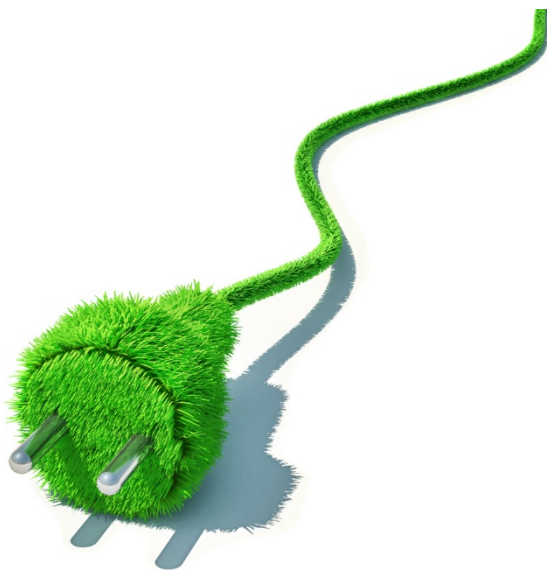




การไฟฟ้าส่วนภูมิภาค
PROVINCIAL ELECTRICITY AUTHORITY

รายงานสถานการณ์การจำหน่ายไฟฟ้า เดือน เมษายน ๒๕๕๙



กองเศรษฐกิจพลังไฟฟ้า
ฝ่ายนโยบายเศรษฐกิจพลังงาน

คำนำ

การไฟฟ้าส่วนภูมิภาค (กฟภ.) ได้จัดทำรายงานสถานการณ์การจำหน่ายไฟฟ้าของ กฟภ. เป็นประจำทุกเดือน โดยประกอบด้วย หน่วยซื้อไฟฟ้า หน่วยจำหน่ายไฟฟ้า รายได้ค่าไฟฟ้า จำนวนผู้ใช้ไฟฟ้า จำแนกตามประเภทอัตราค่าไฟฟ้า และตามกิจกรรมทางเศรษฐกิจที่สำคัญ รวมทั้งวิเคราะห์ปัจจัยที่ส่งผลกระทบต่อความต้องการไฟฟ้า และการคาดการณ์หน่วยจำหน่าย ปี ๒๕๕๙ (Load Forecast) สำหรับผู้บริหารและหน่วยงานต่าง ๆ ของ กฟภ. นำไปใช้ประโยชน์ในส่วนเกี่ยวข้อง

เนื่องจากข้อมูลการจำหน่ายไฟฟ้าเป็นดัชนีชี้วัดทางเศรษฐกิจที่สำคัญ กอปรกับเป็นที่ต้องการของหน่วยงานต่าง ๆ เพื่อใช้ประกอบในการวางแผนที่สำคัญของประเทศ อาทิ สำนักงานคณะกรรมการนโยบายพลังงานแห่งชาติ สำนักงานพัฒนาการเศรษฐกิจและสังคมแห่งชาติ สำนักงานปลัดกระทรวงมหาดไทย กระทรวงพาณิชย์ กระทรวงพลังงาน ธนาคารแห่งประเทศไทย ฯลฯ

ดังนั้น กฟภ. จึงได้นำข้อมูลเผยแพร่บน Web Site สำหรับหน่วยงานต่าง ๆ และผู้สนใจสามารถทำการ Download ได้ที่ www.pea.co.th หรือติดต่อขอทราบรายละเอียดเพิ่มเติมได้ที่กองเศรษฐกิจพลังไฟฟ้า

กฟภ. ยินดีรับข้อคิดเห็นและคำแนะนำเพื่อใช้ในการปรับปรุงรายงานนี้ให้สมบูรณ์ยิ่งขึ้น และหวังเป็นอย่างยิ่งว่ารายงานฉบับนี้จะเป็นประโยชน์ต่อหน่วยงานและผู้สนใจที่จะนำไปศึกษาและอ้างอิงต่อไป

กองเศรษฐกิจพลังไฟฟ้า

โทร. ๐๒-๕๙๐-๙๔๗๕

สารบัญ

หน้า

บทวิเคราะห์

- วิเคราะห์สถานการณ์การจำหน่ายไฟฟ้าของ กฟผ.เดือน เมษายน ๒๕๕๙..... ๑

หน่วยซื้อไฟฟ้า

- เปรียบเทียบหน่วยซื้อไฟฟ้า ปี ๒๕๕๖ - ๒๕๕๙ : รายเดือน..... ๖
- เปรียบเทียบหน่วยซื้อไฟฟ้าเดือน เมษายน ๒๕๕๙ : รายเขต..... ๗
- เปรียบเทียบหน่วยซื้อไฟฟ้าเดือน เมษายน ๒๕๕๙ : แรงแดันซื้อ..... ๘

หน่วยจำหน่ายไฟฟ้า

- เปรียบเทียบหน่วยจำหน่ายไฟฟ้า ปี ๒๕๕๖ - ๒๕๕๙ : รายเดือน..... ๙
- เปรียบเทียบหน่วยจำหน่ายไฟฟ้าเดือน เมษายน ๒๕๕๙ : รายเขต..... ๑๐
- เปรียบเทียบหน่วยจำหน่ายไฟฟ้าเดือน เมษายน ๒๕๕๙ : แรงแดันขาย..... ๑๑
- เปรียบเทียบหน่วยจำหน่ายไฟฟ้าเดือน เมษายน ๒๕๕๙ : ประเภทอัตราค่าไฟฟ้า..... ๑๒
- เปรียบเทียบหน่วยจำหน่ายไฟฟ้าเดือน เมษายน ๒๕๕๙ : กลุ่มลูกค้า..... ๑๓

การจำหน่ายไฟฟ้าจำแนกตามกิจกรรมทางเศรษฐกิจ

- หน่วยจำหน่ายไฟฟ้าเดือน เมษายน ๒๕๕๙ : กิจกรรมทางเศรษฐกิจ..... ๑๔
- หน่วยจำหน่ายไฟฟ้าเดือน เมษายน ๒๕๕๙ : สูงสุด ๑๐ กิจกรรมแรก..... ๑๕

หน่วยสูญเสีย

- หน่วยสูญเสียเดือน เมษายน ๒๕๕๙ : รายเขต..... ๑๖

จำนวนผู้ใช้ไฟฟ้า

- จำนวนผู้ใช้ไฟฟ้าเดือน เมษายน ๒๕๕๙ : รายเขต..... ๑๗
- จำนวนผู้ใช้ไฟฟ้าเดือน เมษายน ๒๕๕๙ : แรงแดันขาย..... ๑๘
- จำนวนผู้ใช้ไฟฟ้าเดือน เมษายน ๒๕๕๙ : ประเภทอัตราค่าไฟฟ้า..... ๑๙
- จำนวนผู้ใช้ไฟฟ้าเดือน เมษายน ๒๕๕๙ : กลุ่มลูกค้า..... ๒๐

ประมาณการหน่วยจำหน่ายไฟฟ้า

- หน่วยจำหน่ายไฟฟ้าจริงเทียบประมาณการ..... ๒๑

.....

วิเคราะห์สถานการณ์การจำหน่ายไฟฟ้าของ กฟภ.

เดือน เมษายน ๒๕๕๙

หน่วยซื้อ

เดือน เม.ย.๒๕๕๙ กฟภ.มีหน่วยซื้อไฟฟ้ารวมทั้งสิ้น ๑๑,๙๙๘.๐๒ ล้านหน่วย ขยายตัวร้อยละ ๑๒.๐๗ จากเดือนเดียวกันของปีก่อน (เม.ย.๒๕๕๘) แต่หดตัวร้อยละ ๑.๐๙ จากเดือนก่อนหน้า (มี.ค.๒๕๕๙)

หน่วยจำหน่าย

กฟภ.มีหน่วยจำหน่ายไฟฟ้าเดือน เม.ย.๒๕๕๙ ทั้งสิ้น ๑๑,๐๔๖.๕๖ ล้านหน่วย ขยายตัวร้อยละ ๑๐.๔๗ หรือ ๑,๐๔๗.๒๗ ล้านหน่วย จากเดือนเดียวกันของปีก่อน (เม.ย.๒๕๕๘) จากความต้องการใช้ไฟฟ้าของกลุ่มบ้านอยู่อาศัยและกลุ่มพาณิชย์ซึ่งมีอัตราขยายตัวร้อยละ ๑๖.๘๐ และ ๑๓.๓๕ ตามลำดับ ตามแรงสนับสนุนจากนโยบายของภาครัฐที่ส่งเสริมให้มีการใช้จ่ายในช่วงเทศกาลสงกรานต์มากขึ้น โดยสามารถนำรายจ่ายจากการกินและเที่ยวระหว่างวันที่ ๙ - ๑๗ เม.ย.๒๕๕๙ มาหักลดหย่อนได้ ๑๕,๐๐๐ บาท ประกอบกับภาคการท่องเที่ยวที่ยังขยายตัวและเป็นช่วงวันหยุดยาวที่มีสภาพอากาศที่ร้อนกว่าปีก่อนมาก ส่งผลให้ผู้ใช้ไฟฟ้ากลุ่มบ้านอยู่อาศัยและกลุ่มพาณิชย์ โดยเฉพาะกลุ่มธุรกิจและโรงแรมมีการใช้ไฟฟ้าเพิ่มมากขึ้น สำหรับความต้องการใช้ไฟฟ้ากลุ่มอุตสาหกรรมขยายตัวร้อยละ ๖.๑๘ ปรับตัวดีขึ้นจากกลุ่มยานยนต์ที่มีการผลิตเพื่อรองรับทั้งความต้องการในประเทศและการส่งออกไปยังกลุ่มประเทศอาเซียน และกลุ่มอิเล็กทรอนิกส์ที่มีการขยายตัวขึ้นหลังจากหดตัวในเดือนก่อนหน้า ส่วนกลุ่มอื่น ๆ (องค์กรไม่แสวงหากำไร, สูบน้ำเพื่อการเกษตร และไฟฟ้าชั่วคราว) ขยายตัวเล็กน้อยเพียงร้อยละ ๑.๓๘ จากการใช้ไฟฟ้าในการก่อสร้างเป็นสิ่งสำคัญ

หน่วยจำหน่ายจำแนกตามพื้นที่

- ภาคเหนือ ขยายตัวร้อยละ ๑๔.๓๗ จากเดือนเดียวกันของปีก่อน (เม.ย.๒๕๕๘) และร้อยละ ๖.๓๒ จากเดือนก่อนหน้า (มี.ค.๒๕๕๙) มีสัดส่วนการจำหน่ายไฟฟ้าร้อยละ ๑๕.๔๒ ของยอดรวม
- ภาคตะวันออกเฉียงเหนือ ขยายตัวมากที่สุดร้อยละ ๑๕.๘๙ จากเดือนเดียวกันของปีก่อน (เม.ย.๒๕๕๘) และร้อยละ ๕.๙๘ จากเดือนก่อนหน้า (มี.ค.๒๕๕๙) มีสัดส่วนการจำหน่ายไฟฟ้าร้อยละ ๑๖.๖๓ ของยอดรวม
- ภาคกลาง ขยายตัวร้อยละ ๘.๑๗ จากเดือนเดียวกันของปีก่อน (เม.ย.๒๕๕๘) แต่หดตัวร้อยละ ๖.๒๗ จากเดือนก่อนหน้า (มี.ค.๒๕๕๙) มีสัดส่วนการจำหน่ายไฟฟ้าสูงถึงร้อยละ ๕๐.๗๒ ของยอดรวม
- ภาคใต้ ขยายตัวร้อยละ ๙.๐๖ จากเดือนเดียวกันของปีก่อน (เม.ย.๒๕๕๘) และร้อยละ ๐.๗๖ จากเดือนก่อนหน้า (มี.ค.๒๕๕๙) มีสัดส่วนการจำหน่ายไฟฟ้าร้อยละ ๑๗.๒๔ ของยอดรวม

หน่วยจำหน่ายจำแนกตามระดับแรงดัน

แบ่งเป็น ๕ ระดับแรงดัน ดังนี้

- **ระดับแรงดัน ๒๓๐ เควี** มีผู้ใช้ไฟฟ้าเพียงรายเดียว คือ บริษัท จี สตีล จำกัด (มหาชน) ประกอบกิจการผลิตเหล็ก ในเขต กฟภ.๒ หดตัวร้อยละ ๔๒.๒๔ จากเดือนเดียวกันของปีก่อน (เม.ย.๒๕๕๘) และร้อยละ ๒๐.๘๙ จากเดือนก่อนหน้า (มี.ค.๒๕๕๙) มีสัดส่วนการจำหน่ายไฟฟ้าร้อยละ ๐.๑๕ ของยอดรวม
- **ระดับแรงดัน ๑๑๕ เควี** ขยายตัวร้อยละ ๗.๖๒ จากเดือนเดียวกันของปีก่อน (เม.ย.๒๕๕๘) แต่หดตัวร้อยละ ๘.๗๓ จากเดือนก่อนหน้า (มี.ค.๒๕๕๙) มีสัดส่วนการจำหน่ายไฟฟ้าร้อยละ ๑๘.๕๑ ของยอดรวม

- **ระดับแรงดัน ๖๙ เควี** ขยายตัวร้อยละ ๒.๑๐ จากเดือนเดียวกันของปีก่อน (เม.ย.๒๕๕๘) แต่หดตัวร้อยละ ๑๓.๓๙ จากเดือนก่อนหน้า (มี.ค.๒๕๕๙) มีสัดส่วนการจำหน่ายไฟฟ้าร้อยละ ๐.๐๓ ของยอดรวม
- **ระดับแรงดัน ๒๒-๓๓ เควี** ขยายตัวร้อยละ ๙.๓๗ จากเดือนเดียวกันของปีก่อน (เม.ย.๒๕๕๘) แต่หดตัวร้อยละ ๖.๘๒ จากเดือนก่อนหน้า (มี.ค.๒๕๕๙) มีสัดส่วนการจำหน่ายไฟฟ้าร้อยละ ๔๔.๘๘ ของยอดรวม
- **ระดับแรงดันต่ำกว่า ๒๒-๓๓ เควี** ขยายตัวร้อยละ ๑๓.๘๖ จากเดือนเดียวกันของปีก่อน (เม.ย.๒๕๕๘) และร้อยละ ๑๑.๒๗ จากเดือนก่อนหน้า (มี.ค.๒๕๕๙) มีสัดส่วนการจำหน่ายไฟฟ้าร้อยละ ๓๖.๔๔ ของยอดรวม

หน่วยจำหน่ายจำแนกตามประเภทอัตราค่าไฟฟ้า

เดือน เม.ย.๒๕๕๙ ขยายตัวจากเดือนเดียวกันของปีก่อน (เม.ย.๒๕๕๘) ทุกประเภทอัตรารายกวันสูบน้ำเพื่อการเกษตร ดังนี้ บ้านอยู่อาศัย ขยายตัวร้อยละ ๑๖.๘๐ กิจกรรมขนาดเล็ก ขยายตัวร้อยละ ๑๒.๒๘ กิจกรรมขนาดกลาง ขยายตัวร้อยละ ๙.๔๕ กิจกรรมขนาดใหญ่ ขยายตัวร้อยละ ๖.๖๐ กิจกรรมเฉพาะอย่าง ขยายตัวร้อยละ ๑๗.๓๐ องค์กรไม่แสวงหากำไร ขยายตัวร้อยละ ๑๒.๗๑ สูบน้ำเพื่อการเกษตร หดตัวร้อยละ ๑๗.๘๕ ไฟฟ้าชั่วคราว ขยายตัวร้อยละ ๑.๗๓ ไฟฟ้าสำรอง ขยายตัวร้อยละ ๑๕๙.๖๐ Interruptible Rate ขยายตัวร้อยละ ๗.๘๕ และไฟฟรี ขยายตัวร้อยละ ๔.๓๕

หน่วยจำหน่ายจำแนกตามกลุ่มลูกค้า

- **กลุ่มบ้านอยู่อาศัย** ขยายตัวร้อยละ ๑๖.๘๐ จากเดือนเดียวกันของปีก่อน (เม.ย.๒๕๕๘) และร้อยละ ๑๓.๙๘ จากเดือนก่อนหน้า (มี.ค.๒๕๕๙) จากวันหยุดยาวในช่วงเทศกาลสงกรานต์และอุณหภูมิที่สูงมากกว่าปีก่อน ส่งผลให้มีความต้องการใช้ไฟฟ้ากลุ่มบ้านอยู่อาศัยที่ใช้ไฟมากกว่า ๑๕๐ หน่วย ขยายตัวมากถึงร้อยละ ๒๒.๑๔ จากเดือนเดียวกันของปีก่อน (เม.ย.๒๕๕๘) และร้อยละ ๑๓.๖๘ จากเดือนก่อนหน้า (มี.ค.๒๕๕๙)
- **กลุ่มพาณิชย์** ขยายตัวในเกณฑ์ดีที่ร้อยละ ๑๓.๓๕ จากเดือนเดียวกันของปีก่อน (เม.ย.๒๕๕๘) และร้อยละ ๓.๓๑ จากเดือนก่อนหน้า (มี.ค.๒๕๕๙) ประกอบด้วยกิจกรรมขนาดเล็ก มีสัดส่วนมากที่สุดที่ร้อยละ ๔๐.๔๖ รองลงมา ได้แก่ กิจกรรมขนาดกลาง ร้อยละ ๒๗.๙๓ กิจกรรมขนาดใหญ่ ร้อยละ ๑๗.๒๙ และกิจกรรมเฉพาะอย่าง ร้อยละ ๑๔.๓๒ โดยภาคบริการได้รับแรงสนับสนุนจากภาคการท่องเที่ยวในช่วงวันหยุดยาวและจากนักท่องเที่ยวต่างประเทศที่ยังขยายตัวดี ส่งผลให้ธุรกิจโรงแรมขยายตัวร้อยละ ๑๓.๗๙ จากเดือนเดียวกันของปีก่อน (เม.ย.๒๕๕๘) และร้อยละ ๒.๙๑ จากเดือนก่อนหน้า (มี.ค.๒๕๕๙) สอดคล้องกับธุรกิจห้างสรรพสินค้าที่ขยายตัวร้อยละ ๙.๘๑ จากเดือนเดียวกันของปีก่อน (เม.ย.๒๕๕๘) และร้อยละ ๔.๒๗ จากเดือนก่อนหน้า (มี.ค.๒๕๕๙)
- **กลุ่มอุตสาหกรรม** ขยายตัวที่ร้อยละ ๖.๑๘ จากเดือนเดียวกันปีก่อน (เม.ย.๒๕๕๘) แต่หดตัวร้อยละ ๑๐.๔๙ จากเดือนก่อนหน้า (มี.ค.๒๕๕๙) ประกอบด้วยกิจกรรมขนาดใหญ่ซึ่งมีสัดส่วนร้อยละ ๗๗.๕๖ จากการผลิตรถยนต์โดยเฉพาะการผลิตกระบะ เพื่อรองรับความต้องการในประเทศและรถยนต์นั่งส่วนบุคคลเพื่อการส่งออก การผลิตอุปกรณ์อิเล็กทรอนิกส์และเครื่องใช้ไฟฟ้าโดยเฉพาะเครื่องปรับอากาศ การผลิตปิโตรเลียมที่เพิ่มขึ้นตามความต้องการใช้น้ำมัน รวมทั้งการผลิตน้ำแข็งเนื่องจากสภาพอากาศที่ร้อนมากกว่าปีก่อน
- **กลุ่มอื่น ๆ** (องค์กรไม่แสวงหากำไร สูบน้ำเพื่อการเกษตร และไฟฟ้าชั่วคราว) ขยายตัวร้อยละ ๑.๓๘ จากเดือนเดียวกันของปีก่อน (เม.ย.๒๕๕๘) แต่หดตัวร้อยละ ๕.๘๓ จากเดือนก่อนหน้า (มี.ค.๒๕๕๙) จากการขยายตัวในภาคก่อสร้างตามการเร่งรัดโครงการที่เป็นโครงสร้างพื้นฐานของภาครัฐ รวมทั้งการเร่งเก็บเกี่ยวผลผลิตทางการเกษตรเนื่องจากสภาวะภัยแล้ง

หน่วยจำหน่ายตามประเภทกิจกรรมทางเศรษฐกิจ

กฟผ.จำแนกกลุ่มผู้ใช้ไฟฟ้ารายใหญ่ ตามประเภทกิจกรรมทางเศรษฐกิจ (TSIC) เป็น ๑๐ หมวดใหญ่ เดือน เม.ย.๒๕๕๙ หมวดการผลิตมีสัดส่วนปริมาณการใช้ไฟฟ้าสูงสุดที่ร้อยละ ๖๒.๗๔ รองลงมา ได้แก่ หมวดการขาย และโรงแรม ร้อยละ ๑๕.๘๕ หมวดบริการสังคม ร้อยละ ๗.๕๕ หมวดเกษตรกรรม ร้อยละ ๔.๘๑ และไฟฟ้า ก๊าซ ประปา ร้อยละ ๓.๖๑ ปริมาณการใช้ไฟฟ้าโดยรวมของทั้ง ๑๐ หมวด ขยายตัวร้อยละ ๘.๓๕ จากเดือนเดียวกันของปีก่อน (เม.ย.๒๕๕๘) แต่หดตัวร้อยละ ๗.๔๒ จากเดือนก่อนหน้า (มี.ค.๒๕๕๙) วิเคราะห์ความต้องการใช้ไฟฟ้าในหมวดที่มีสัดส่วนการใช้ไฟฟ้าสูง สรุปได้ดังนี้

หมวดการผลิต ขยายตัวร้อยละ ๕.๒๐ เมื่อเทียบกับเดือนเดียวกันของปีก่อน (เม.ย.๒๕๕๘) แต่หดตัวร้อยละ ๑๑.๖๔ จากเดือนก่อนหน้า (มี.ค.๒๕๕๙) จากการผลิตสินค้าในหมวดหลักได้แก่ ยานยนต์ และอิเล็กทรอนิกส์ที่มีความต้องการสินค้าเพิ่มขึ้น โดยมีรายละเอียดของกลุ่มอุตสาหกรรมขนาดใหญ่ ๕ อันดับแรก ดังนี้

- **ยานยนต์** ขยายตัวร้อยละ ๗.๔๑ เมื่อเทียบกับเดือนเดียวกันของปีก่อน (เม.ย.๒๕๕๘) แต่หดตัวร้อยละ ๒๐.๐๔ จากเดือนก่อนหน้า (มี.ค.๒๕๕๙) จากความต้องการรถกระบะดัดแปลงรุ่นใหม่ และการปรับเปลี่ยนสายการผลิตสินค้า ประกอบกับฐานการผลิตที่ต่ำในปีก่อน
- **เหล็ก** ขยายตัวร้อยละ ๑.๘๓ เมื่อเทียบกับเดือนเดียวกันของปีก่อน (เม.ย.๒๕๕๘) แต่หดตัวร้อยละ ๑๐.๓๑ จากเดือนก่อนหน้า (มี.ค.๒๕๕๙) เนื่องจากราคาเหล็กที่ผันจากทิศทางขาลงแล้ว ส่งผลให้มีการคาดการณ์ว่าราคาวัตถุดิบ เช่น สินแร่ จะปรับตัวสูงขึ้นในอนาคต ทำให้มีการสั่งซื้อเหล็กเพิ่มขึ้น
- **อิเล็กทรอนิกส์** ขยายตัวร้อยละ ๒.๒๐ เมื่อเทียบกับเดือนเดียวกันของปีก่อน (เม.ย.๒๕๕๘) แต่หดตัวร้อยละ ๖.๗๑ จากเดือนก่อนหน้า (มี.ค.๒๕๕๙) จากความต้องการเครื่องปรับอากาศที่เพิ่มขึ้นทั้งในและต่างประเทศ ตามสภาพอากาศที่ร้อนมากกว่าปกติ
- **ซีเมนต์** ขยายตัวร้อยละ ๒.๗๘ เมื่อเทียบกับเดือนเดียวกันของปีก่อน (เม.ย.๒๕๕๘) แต่หดตัวร้อยละ ๑๒.๑๙ จากเดือนก่อนหน้า (มี.ค.๒๕๕๙) จากความต้องการใช้ที่มากขึ้นตามแนวโน้มการขยายตัวที่ดีของเศรษฐกิจและภาคก่อสร้างในประเทศ ที่มีการเร่งก่อสร้างโครงสร้างพื้นฐานต่าง ๆ รวมทั้งการส่งออกไปยังประเทศบังคลาเทศที่มีความต้องการใช้มากขึ้น
- **พลาสติก** ขยายตัวร้อยละ ๓.๑๘ เมื่อเทียบกับเดือนเดียวกันของปีก่อน (เม.ย.๒๕๕๘) แต่หดตัวร้อยละ ๑๗.๘๑ จากเดือนก่อนหน้า (มี.ค.๒๕๕๙) จากการส่งออกไปยังต่างประเทศเพิ่มขึ้น อาทิ ญี่ปุ่น สหรัฐอเมริกา ออสเตรเลีย อินโดนีเซีย เวียดนาม มาเลเซีย และจีน เป็นต้น

หมวดการขายและโรงแรม ขยายตัวร้อยละ ๑๔.๖๔ จากเดือนเดียวกันของปีก่อน (เม.ย.๒๕๕๘) และร้อยละ ๓.๔๐ จากเดือนก่อนหน้า (มี.ค.๒๕๕๙) จากการขยายตัวของภาคการท่องเที่ยวซึ่งมีจำนวนนักท่องเที่ยวต่างประเทศเติบโตร้อยละ ๙.๘ ประกอบกับการขยายตัวของสายการบินต้นทุนต่ำระหว่างประเทศที่ส่งผลให้นักท่องเที่ยวเพิ่มมากขึ้น รวมทั้งสภาพอากาศที่ร้อนมากกว่าปีก่อน ๆ

หมวดบริการสังคม ขยายตัวร้อยละ ๑๖.๗๙ จากเดือนเดียวกันของปีก่อน (เม.ย.๒๕๕๘) และร้อยละ ๐.๒๐ จากเดือนก่อนหน้า (มี.ค.๒๕๕๙) ตามการใช้ไฟฟ้าของสถานที่ต่าง ๆ ในช่วงเทศกาลวันหยุดยาวและสภาพอากาศที่ร้อนมากกว่าปกติ เช่น โรงพยาบาล องค์การทางศาสนา และบริการสุขภาพโดยเฉพาะการเก็บขยะและกำจัดขยะมูลฝอยกับสิ่งปฏิกูลและการทำน้ำสะอาดเพื่อการบริโภคและใช้สอย เป็นต้น

หมวดการเกษตร ขยายตัวร้อยละ ๘.๙๕ จากเดือนเดียวกันของปีก่อน (เม.ย.๒๕๕๘) และร้อยละ ๑.๒๖ จากเดือนก่อนหน้า (มี.ค.๒๕๕๙) จากผลกระทบภัยแล้งและการเก็บเกี่ยวผลผลิตทางการเกษตร เช่น อ้อย มันสำปะหลัง เป็นต้น

หน่วยสูญเสีย

เดือน เม.ย.๒๕๕๙ กฟภ.มีหน่วยสูญเสียในระบบจำหน่าย ๙๕๑.๔๖ ล้านหน่วย หรือร้อยละ ๗.๙๓ สูงกว่าเดือน เม.ย.๒๕๕๘ ที่มีหน่วยสูญเสีย ๗๐๖.๓๑ ล้านหน่วย หรือร้อยละ ๖.๖๐ และสูงกว่าเดือน มี.ค.๒๕๕๙ ที่มีหน่วยสูญเสีย ๙๒๗.๓๙ ล้านหน่วย หรือร้อยละ ๗.๖๕ โดยจำแนกในแต่ละพื้นที่ ดังนี้

- ภาคเหนือ มีหน่วยสูญเสีย ร้อยละ ๑๑.๑๙
- ภาคตะวันออกเฉียงเหนือ มีหน่วยสูญเสีย ร้อยละ ๑๐.๗๘
- ภาคกลาง มีหน่วยสูญเสีย ร้อยละ ๕.๔๗
- ภาคใต้ มีหน่วยสูญเสีย ร้อยละ ๙.๑๑

จำนวนผู้ใช้ไฟฟ้า

เดือน เม.ย.๒๕๕๙ กฟภ.มีผู้ใช้ไฟฟ้าทั้งสิ้น ๑๘.๓๕ ล้านราย เพิ่มขึ้นจากเดือน เม.ย.๒๕๕๘ จำนวน ๐.๔๙ ล้านราย หรือร้อยละ ๒.๗๕ โดยพื้นที่ที่มีอัตราการขยายตัวมากที่สุด คือ กฟภ.๒ ขยายตัวที่ร้อยละ ๔.๕๘ สรุปรวมตามกลุ่มลูกค้า เป็นดังนี้

- กลุ่มบ้านอยู่อาศัย เพิ่มขึ้นร้อยละ ๒.๕๘ มีสัดส่วนร้อยละ ๘๙.๘๒ ของยอดรวม
- กลุ่มพาณิชย์ เพิ่มขึ้นร้อยละ ๔.๒๔ มีสัดส่วนร้อยละ ๘.๓๙ ของยอดรวม
- กลุ่มอุตสาหกรรม เพิ่มขึ้นร้อยละ ๓.๓๓ มีสัดส่วนร้อยละ ๐.๑๙ ของยอดรวม
- กลุ่มอื่น ๆ (องค์กรไม่แสวงหากำไร สุนัขน้ำเพื่อการเกษตร และไฟฟ้าชั่วคราว) เพิ่มขึ้นร้อยละ ๔.๘๐ มีสัดส่วนร้อยละ ๑.๖๑ ของยอดรวม

หน่วยจำหน่ายเปรียบเทียบปริมาณการปี ๒๕๕๙

สถานการณ์การจำหน่ายไฟฟ้าเดือน เม.ย.๒๕๕๙ ขยายตัวที่ร้อยละ ๑๐.๔๗ สูงกว่าค่าประมาณการที่ร้อยละ ๔.๙๔ หรือ ๔๙๔.๒๙ ล้านหน่วย จากการประเมินปริมาณการจำหน่ายไฟฟ้าของคณะทำงานจัดทำค่าพยากรณ์ความต้องการไฟฟ้า (Load Forecast กรณีฐาน ๒๙ มี.ค.๒๕๕๙) ทั้งปี ๒๕๕๙ ขยายตัวร้อยละ ๔.๑๓ โดยมีปัจจัยดังนี้

ปัจจัยบวก

๑. การดำเนินนโยบายของภาครัฐ เช่น
 - โครงการยกระดับศักยภาพหมู่บ้านเพื่อขับเคลื่อนเศรษฐกิจฐานรากตามแนวทางประชารัฐ
 - โครงการบ้านประชารัฐบนที่ดินราชพัสดุ
 - การปรับปรุงโครงสร้างภาษีเงินได้บุคคลธรรมดา
๒. การเข้าร่วมโครงการพัฒนาความร่วมมือทางเศรษฐกิจในอนุภาคุ่มแม่น้ำโขง (Greater Mekong Subregion : GMS)
๓. การอนุมัติลงทุนในโครงการที่เกี่ยวข้องกับการเกษตรของคณะกรรมการส่งเสริมการลงทุน (BOI)
๔. การส่งเสริมการลงทุนเมื่องนวัตกรรมอาหาร (Food Innopolis)
๕. ปริมาณนักท่องเที่ยวที่ขยายตัวมากขึ้น
๖. การเปิดประชาคมเศรษฐกิจอาเซียน และพื้นที่เศรษฐกิจพิเศษ

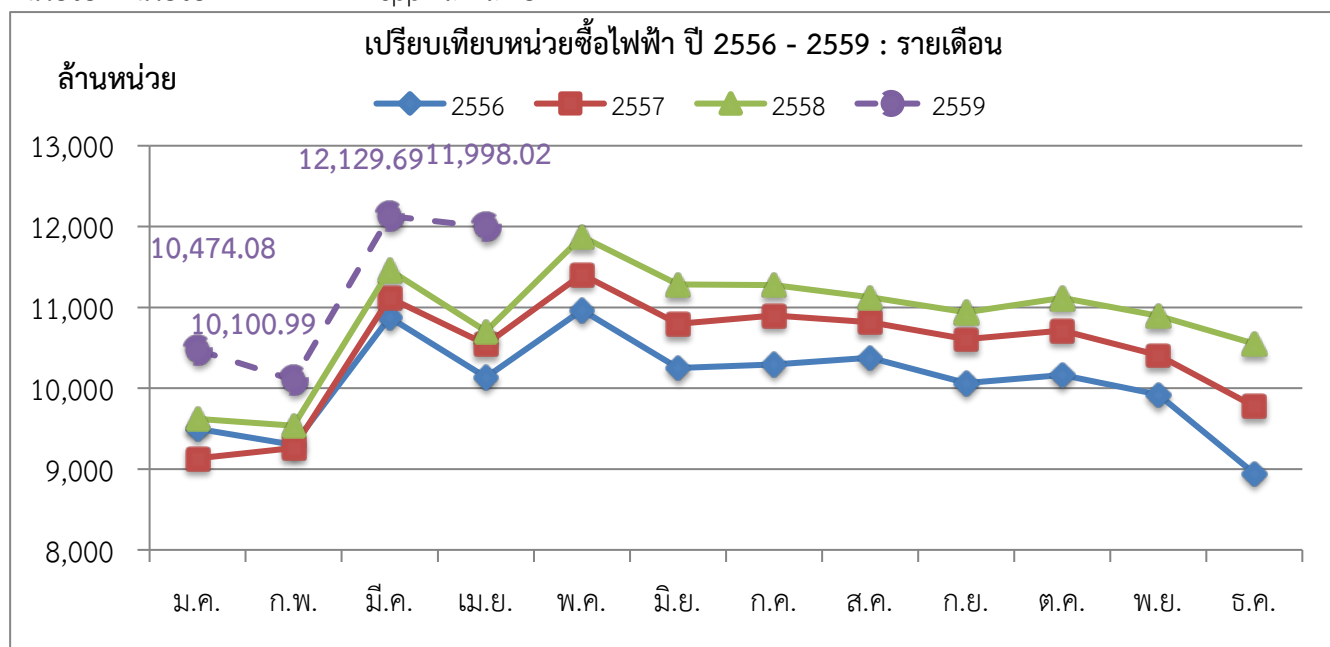
ปัจจัยลบ

๑. การปรับลดคาดการณ์การส่งออกไทยจากขยายตัวร้อยละ ๐.๑ เป็นหดตัวร้อยละ ๐.๗
 ๒. ความผันผวนของเศรษฐกิจโลก
 ๓. ราคาพืชผลทางการเกษตรที่ยังอยู่ในระดับต่ำ
 ๔. การเพิ่มขึ้นของราคาน้ำมันขายปลีกในประเทศ
 ๕. การบริโภคภาคเอกชนยังชะลอตัว
 ๖. ความเชื่อมั่นของผู้บริโภคยังเปราะบาง
-

เปรียบเทียบหน่วยซื้อไฟฟ้า ปี 2556 - 2559 : รายเดือน

เดือน	หน่วยซื้อไฟฟ้า (ล้านบาท)				อัตราเพิ่ม - ลด (ร้อยละ)			
	2556	2557	2558	2559	2556	2557	2558	2559
ม.ค.	9,497.39	9,133.12	9,621.13	10,474.08	7.19	-3.84	5.34	8.87
ก.พ.	9,301.60	9,262.28	9,536.37	10,100.99	0.86	-0.42	2.96	5.92
มี.ค.	10,876.49	11,117.88	11,462.04	12,129.69	5.31	2.22	3.10	5.82
ไตรมาส 1	29,675.48	29,513.28	30,619.53	32,704.75	4.45	-0.55	3.75	6.81
เม.ย.	10,136.65	10,545.05	10,705.60	11,998.02	3.56	4.03	1.52	12.07
พ.ค.	10,966.57	11,407.48	11,874.61		4.63	4.02	4.09	
มิ.ย.	10,252.03	10,795.78	11,283.61		2.32	5.30	4.52	
ไตรมาส 2	31,355.26	32,748.31	33,863.82		3.52	4.44	3.41	
6 เดือน	61,030.73	62,261.59	64,483.36		3.97	2.02	3.57	
ก.ค.	10,294.98	10,899.29	11,277.84		0.84	5.87	3.47	
ส.ค.	10,376.53	10,817.38	11,125.27		2.22	4.25	2.85	
ก.ย.	10,063.66	10,605.14	10,940.13		2.21	5.38	3.16	
ไตรมาส 3	30,735.17	32,321.81	33,343.25		1.75	5.16	3.16	
9 เดือน	91,765.91	94,583.40	97,826.61		3.22	3.07	3.43	
ต.ค.	10,163.62	10,715.27	11,116.48		-0.55	5.43	3.74	
พ.ย.	9,920.56	10,408.61	10,896.95		-0.49	4.92	4.69	
ธ.ค.	8,945.68	9,776.77	10,549.60		-7.21	9.29	7.90	
ไตรมาส 4	29,029.86	30,900.64	32,563.03		-2.69	6.44	5.38	
รวม	120,795.76	125,484.05	130,389.63		1.73	3.88	3.91	

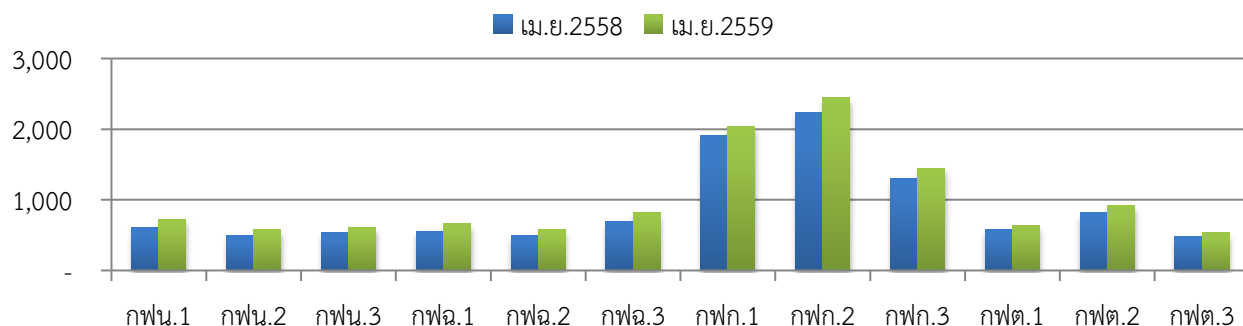
หน่วยซื้อ : หน่วยซื้อ กฟผ. + พพ. + vspp และผลิตเอง



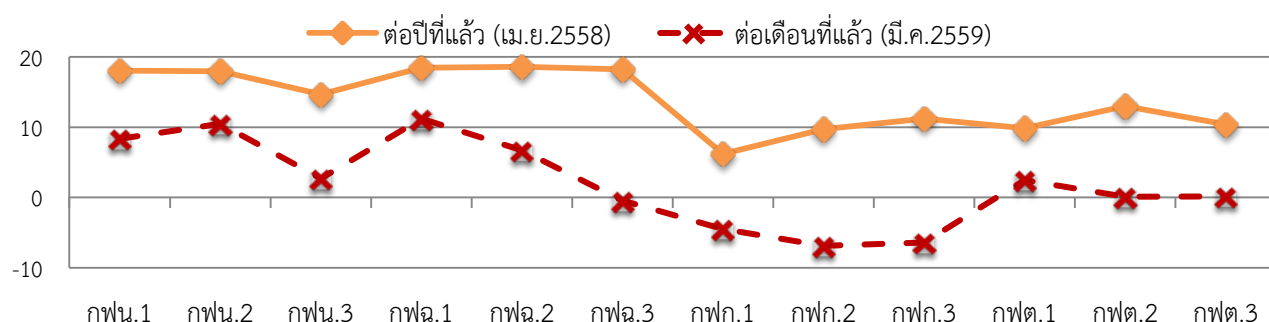
เปรียบเทียบหน่วยซื้อไฟฟ้า เดือน เมษายน 2559 : รายเขต

กฟข.	หน่วยซื้อไฟฟ้า (ล้านบาท)			สะสมสำหรับปี (ม.ค.-เม.ย.2559)	อัตราเพิ่ม - ลด (ร้อยละ)	
	2558	2559			ต่อปีที่แล้ว (เม.ย.2558)	ต่อเดือนที่แล้ว (มี.ค.2559)
	เม.ย.	มี.ค.	เม.ย.			
กฟน.1	614.84	669.87	725.88	2,450.00	18.06	8.36
กฟน.2	488.73	521.92	576.54	1,920.67	17.97	10.47
กฟน.3	536.51	599.11	615.19	2,185.10	14.67	2.68
เหนือ	1,640.08	1,790.90	1,917.61	6,555.76	16.92	7.07
กฟฉ.1	558.06	594.36	661.00	2,190.57	18.45	11.21
กฟฉ.2	489.77	544.33	580.81	1,995.26	18.59	6.70
กฟฉ.3	690.77	820.39	816.79	2,982.75	18.24	-0.44
ตอ.ฉ.เหนือ	1,738.60	1,959.08	2,058.60	7,168.58	18.41	5.08
กฟก.1	1,917.30	2,131.85	2,036.11	7,983.75	6.20	-4.49
กฟก.2	2,229.99	2,627.38	2,446.86	9,576.37	9.72	-6.87
กฟก.3	1,297.87	1,542.24	1,443.50	5,536.33	11.22	-6.40
กลาง	5,445.17	6,301.46	5,926.46	23,096.45	8.84	-5.95
กฟต.1	579.96	621.84	637.17	2,329.93	9.86	2.47
กฟต.2	818.65	923.94	924.88	3,522.13	12.98	0.10
กฟต.3	483.15	532.47	533.29	2,029.92	10.38	0.15
ใต้	1,881.76	2,078.25	2,095.34	7,881.98	11.35	0.82
รวม	10,705.60	12,129.69	11,998.02	44,702.77	12.07	-1.09

ล้านบาท เปรียบเทียบหน่วยซื้อไฟฟ้า เดือน เม.ย.2558 กับ เดือน เม.ย.2559 : รายเขต



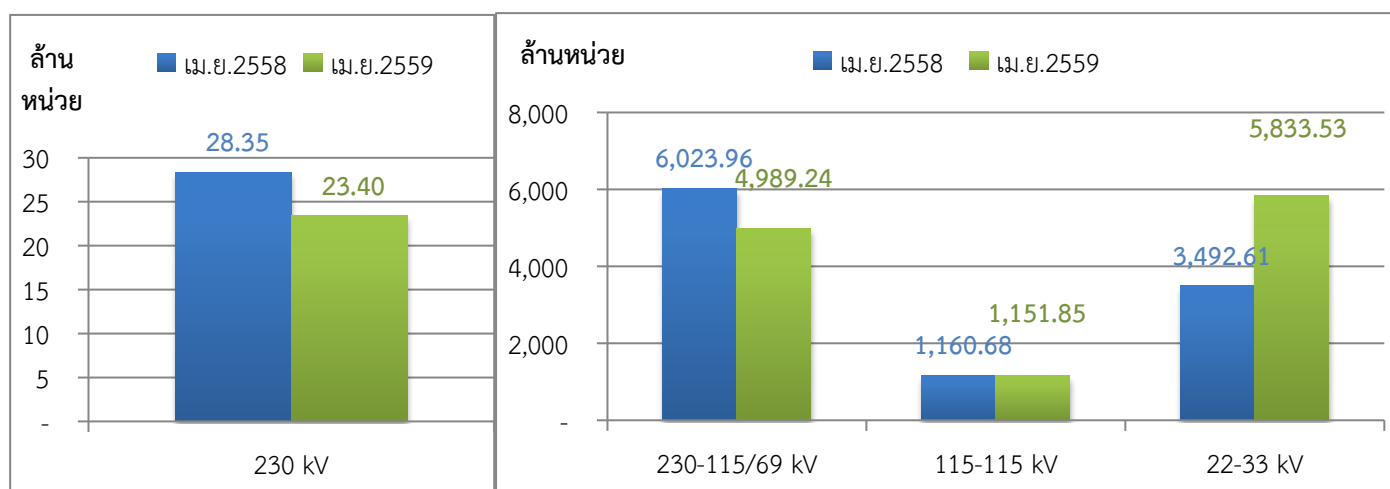
ร้อยละ อัตราเพิ่ม (ลด) หน่วยซื้อไฟฟ้า เดือน เม.ย.2559 : รายเขต



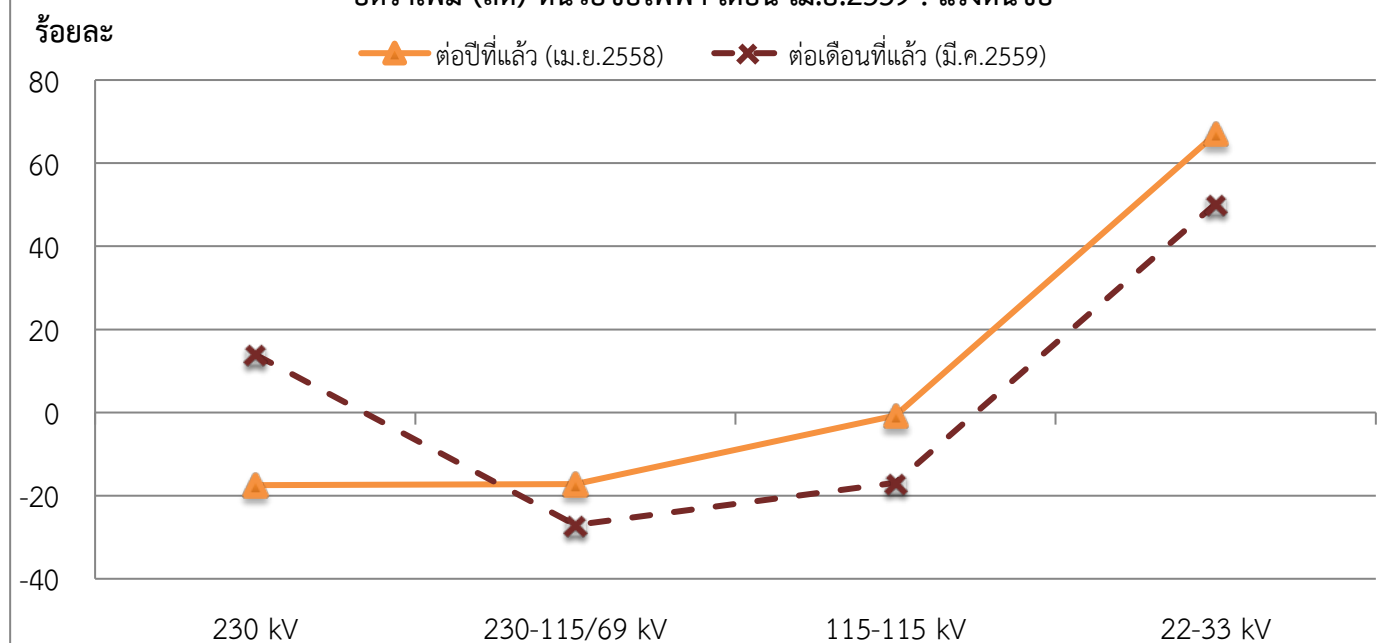
เปรียบเทียบหน่วยซื้อไฟฟ้า เดือน เมษายน 2559 : แรงแดันซื้อ

แรงแดันซื้อ	หน่วยซื้อไฟฟ้า (ล้านบาท)				อัตราเพิ่ม - ลด (ร้อยละ)	
	2558	2559		สะสมสำหรับปี (ม.ค.-เม.ย.2559)	ต่อปีที่แล้ว (เม.ย.2558)	ต่อเดือนที่แล้ว (มี.ค.2559)
	เม.ย.	มี.ค.	เม.ย.			
230 kV	28.35	20.53	23.40	71.39	-17.47	13.95
230-115/69 kV	6,023.96	6,840.39	4,989.24	23,435.54	-17.18	-27.06
115-115 kV	1,160.68	1,386.62	1,151.85	5,011.35	-0.76	-16.93
22-33 kV	3,492.61	3,882.14	5,833.53	16,184.49	67.02	50.27
รวม	10,705.60	12,129.69	11,998.02	44,702.77	12.07	-1.09

เปรียบเทียบหน่วยซื้อไฟฟ้า เดือน เม.ย.2558 กับ เดือน เม.ย.2559 : แรงแดันซื้อ



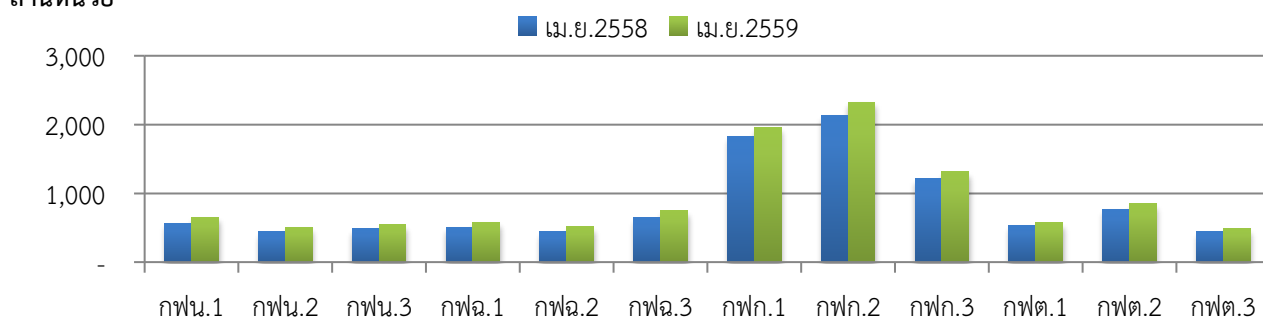
อัตราเพิ่ม (ลด) หน่วยซื้อไฟฟ้า เดือน เม.ย.2559 : แรงแดันซื้อ



เปรียบเทียบหน่วยจำหน่ายไฟฟ้า เดือน เมษายน 2559 : รายเขต

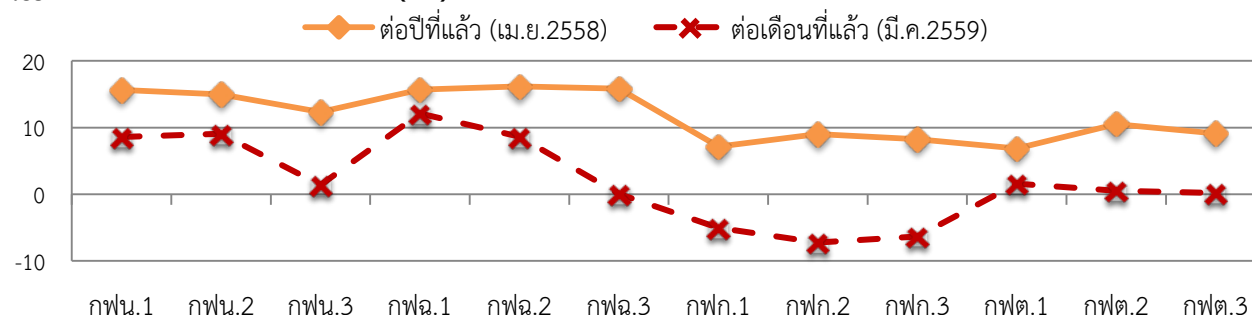
กฟข.	หน่วยจำหน่ายไฟฟ้า (ล้านบาท)				อัตราเพิ่ม - ลด (ร้อยละ)	
	2558	2559		สะสมสำหรับปี (ม.ค.-เม.ย.2559)	ต่อปีที่แล้ว (เม.ย.2558)	ต่อเดือนที่แล้ว (มี.ค.2559)
	เม.ย.	มี.ค.	เม.ย.			
กฟน.1	565.42	602.10	653.85	2,245.09	15.64	8.60
กฟน.2	438.34	462.15	504.04	1,725.37	14.99	9.06
กฟน.3	485.31	537.55	545.12	1,978.97	12.32	1.41
เหนือ	1,489.08	1,601.80	1,703.02	5,949.43	14.37	6.32
กฟฉ.1	502.82	518.99	581.83	1,971.53	15.72	12.11
กฟฉ.2	439.54	470.02	510.55	1,786.81	16.16	8.63
กฟฉ.3	642.43	743.95	744.22	2,761.22	15.85	0.04
ตอ.ฉ.เหนือ	1,584.78	1,732.95	1,836.61	6,519.57	15.89	5.98
กฟก.1	1,830.86	2,066.34	1,961.78	7,676.52	7.15	-5.06
กฟก.2	2,134.16	2,507.84	2,326.34	9,169.73	9.00	-7.24
กฟก.3	1,214.17	1,403.30	1,314.41	5,164.04	8.26	-6.33
กลาง	5,179.19	5,977.48	5,602.53	22,010.29	8.17	-6.27
กฟต.1	533.00	560.65	569.61	2,122.59	6.87	1.60
กฟต.2	767.59	843.89	848.43	3,249.60	10.53	0.54
กฟต.3	445.65	485.51	486.36	1,865.80	9.13	0.18
ใต้	1,746.25	1,890.05	1,904.40	7,237.99	9.06	0.76
รวม	9,999.29	11,202.30	11,046.56	41,717.28	10.47	-1.39

เปรียบเทียบหน่วยจำหน่ายไฟฟ้า เดือน เม.ย.2558 กับ เดือน เม.ย.2559 : รายเขต



ร้อยละ

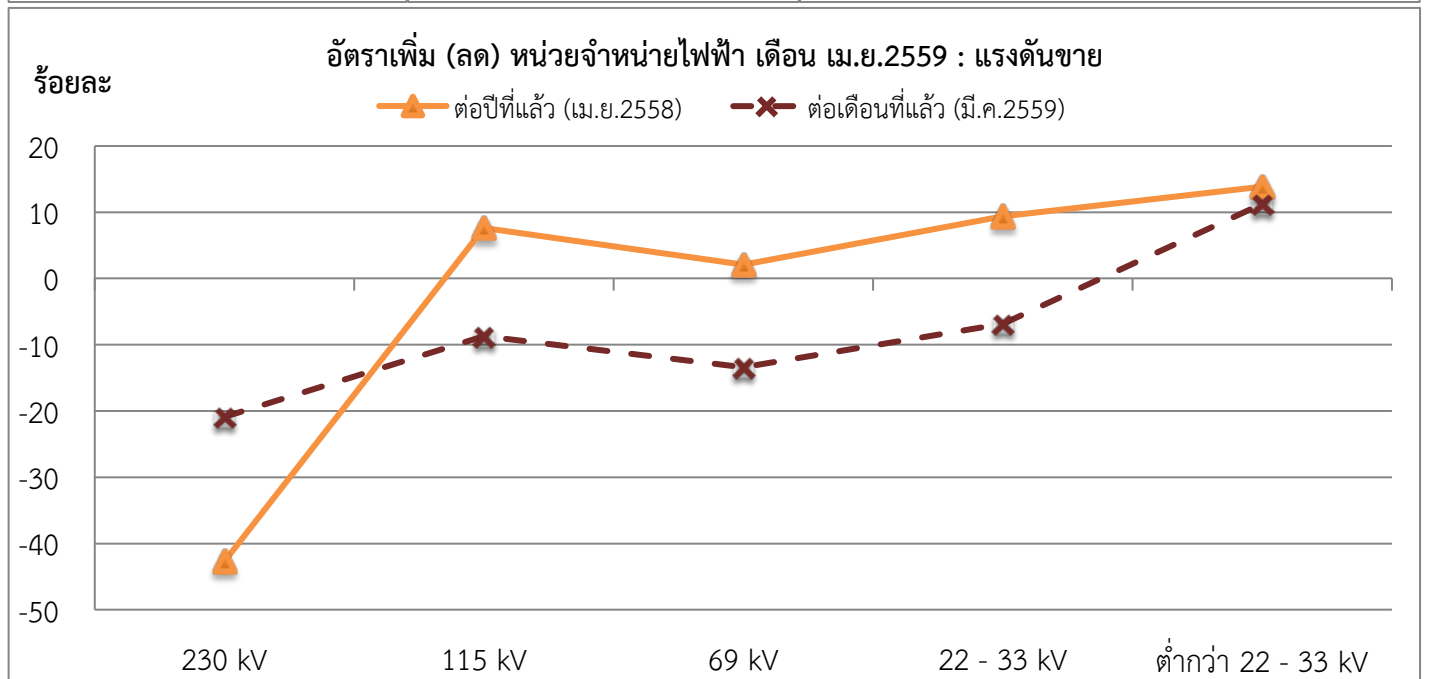
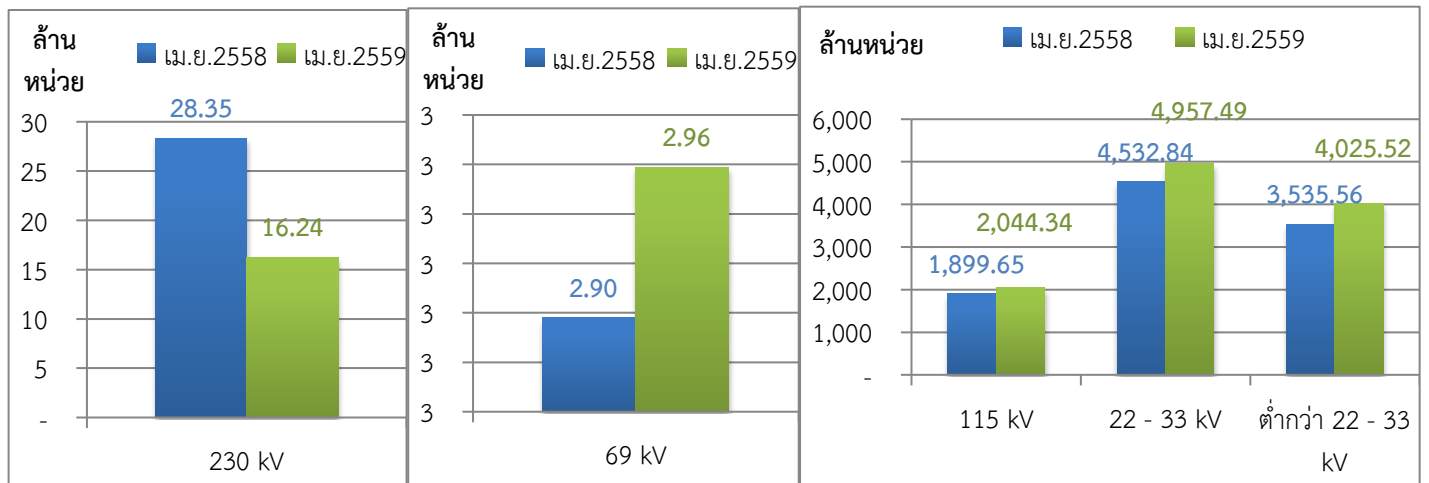
อัตราเพิ่ม (ลด) หน่วยจำหน่ายไฟฟ้า เดือน เม.ย.2559 : รายเขต



เปรียบเทียบหน่วยจำหน่ายไฟฟ้า เดือน เมษายน 2559 : แรงแต้นขาย

แรงแต้นขาย	หน่วยจำหน่ายไฟฟ้า (ล้านบาท)				อัตราเพิ่ม - ลด (ร้อยละ)	
	2558	2559		สะสมสำหรับปี (ม.ค.-เม.ย.2559)	ต่อปีที่แล้ว (เม.ย.2558)	ต่อเดือนที่แล้ว (มี.ค.2559)
	เม.ย.	มี.ค.	เม.ย.			
230 kV	28.35	20.53	16.24	64.24	-42.70	-20.89
115 kV	1,899.65	2,239.80	2,044.34	8,307.96	7.62	-8.73
69 kV	2.90	3.42	2.96	12.15	2.10	-13.39
22 - 33 kV	4,532.84	5,320.59	4,957.49	19,550.50	9.37	-6.82
ต่ำกว่า 22 - 33 kV	3,535.56	3,617.96	4,025.52	13,782.43	13.86	11.27
รวม	9,999.29	11,202.30	11,046.56	41,717.28	10.47	-1.39

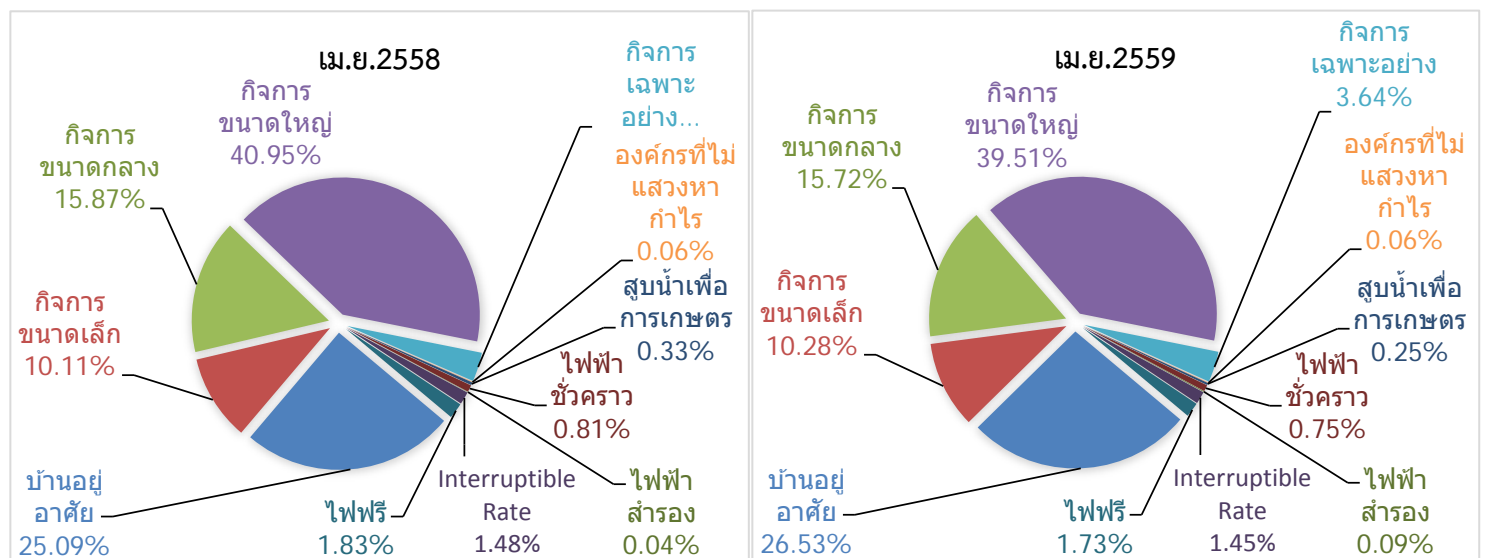
เปรียบเทียบหน่วยจำหน่ายไฟฟ้า เดือน เม.ย.2558 กับ เดือน เม.ย.2559 : แรงแต้นขาย



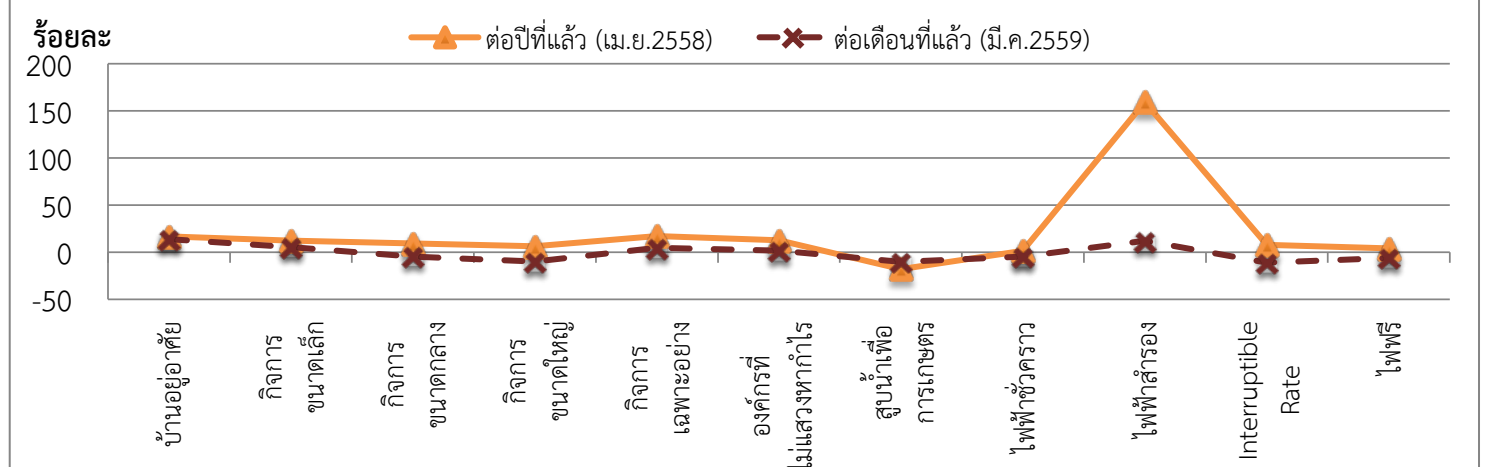
เปรียบเทียบหน่วยจำหน่ายไฟฟ้า เดือน เมษายน 2559 : ประเภทอัตราค่าไฟฟ้า

ประเภท อัตราค่าไฟฟ้า	หน่วยจำหน่ายไฟฟ้า (ล้านบาท)				อัตราเพิ่ม - ลด (ร้อยละ)	
	2558	2559		สะสมสำหรับปี (ม.ค.-เม.ย.2559)	ต่อปีที่แล้ว (เม.ย.2558)	ต่อเดือนที่แล้ว (มี.ค.2559)
	เม.ย.	มี.ค.	เม.ย.			
บ้านอยู่อาศัย	2,508.91	2,571.12	2,930.48	9,809.13	16.80	13.98
กิจการขนาดเล็ก	1,011.16	1,074.55	1,135.35	4,065.51	12.28	5.66
กิจการขนาดกลาง	1,586.92	1,817.76	1,736.89	6,690.27	9.45	-4.45
กิจการขนาดใหญ่	4,094.40	4,840.24	4,364.79	17,751.24	6.60	-9.82
กิจการเฉพาะอย่าง	342.62	383.84	401.88	1,436.15	17.30	4.70
องค์กรที่ไม่แสวงหากำไร	5.97	6.62	6.73	24.19	12.71	1.64
สูบน้ำเพื่อการเกษตร	33.29	30.43	27.35	107.19	-17.85	-10.13
ไฟฟ้าชั่วคราว	81.04	86.51	82.44	326.95	1.73	-4.71
ไฟฟ้าสำรอง	3.81	8.82	9.90	31.34	159.60	12.17
Interruptible Rate	148.22	179.50	159.85	683.93	7.85	-10.94
ไฟฟรี	182.95	202.91	190.91	791.38	4.35	-5.92
รวม	9,999.29	11,202.30	11,046.56	41,717.28	10.47	-1.39

เปรียบเทียบหน่วยจำหน่ายไฟฟ้า เดือน เม.ย.2558 กับ เดือน เม.ย.2559 : ประเภทอัตราค่าไฟฟ้า



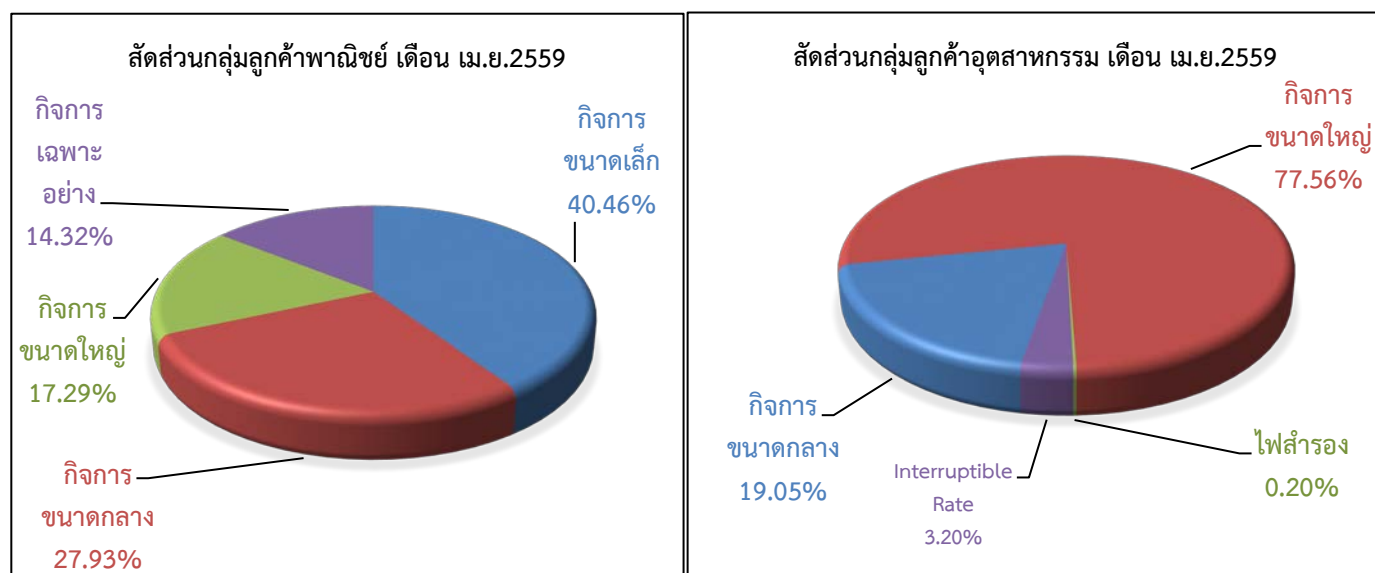
อัตราเพิ่ม (ลด) หน่วยจำหน่ายไฟฟ้า เดือน เม.ย.2559 : ประเภทอัตราค่าไฟฟ้า



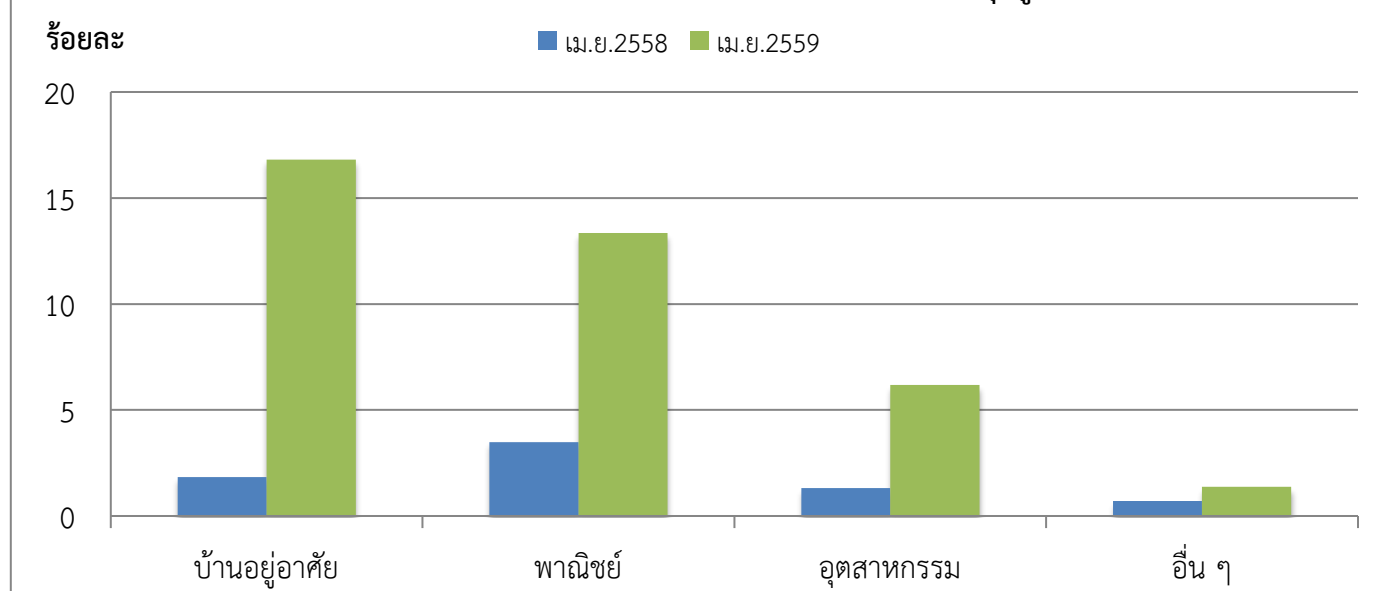
เปรียบเทียบหน่วยจำหน่ายไฟฟ้า เดือน เมษายน 2559 : กลุ่มลูกค้า

กลุ่มลูกค้า	หน่วยจำหน่ายไฟฟ้า (ล้านบาท)				อัตราเพิ่ม - ลด (ร้อยละ)	
	2558	2559		สะสมสำหรับปี (ม.ค.-เม.ย.2559)	ต่อปีที่แล้ว (เม.ย.2558)	ต่อเดือนที่แล้ว (มี.ค.2559)
	เม.ย.	มี.ค.	เม.ย.			
บ้านอยู่อาศัย	2,508.91	2,571.12	2,930.48	9,809.13	16.80	13.98
พาณิชย์	2,475.70	2,716.22	2,806.19	10,133.87	13.35	3.31
อุตสาหกรรม	4,711.43	5,588.48	5,002.46	20,524.57	6.18	-10.49
อื่น ๆ	303.25	326.47	307.43	1,249.71	1.38	-5.83
รวม	9,999.29	11,202.30	11,046.56	41,717.28	10.47	-1.39

เปรียบเทียบหน่วยจำหน่ายไฟฟ้า เดือน เมษายน 2559 : กลุ่มลูกค้า



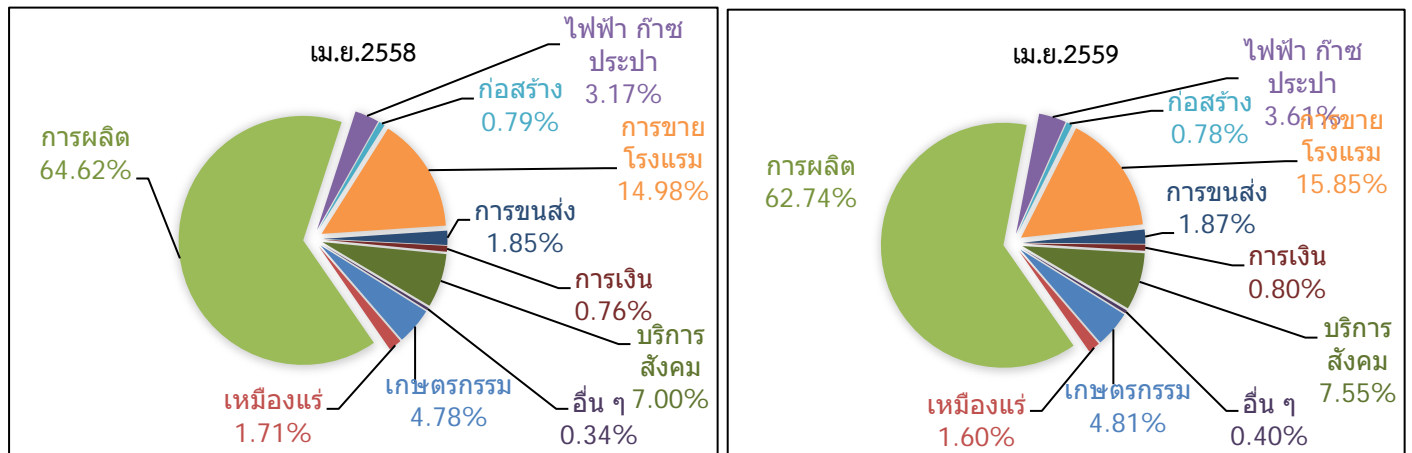
อัตราเพิ่ม (ลด) หน่วยจำหน่ายไฟฟ้า เดือน เม.ย.2559 : กลุ่มลูกค้า



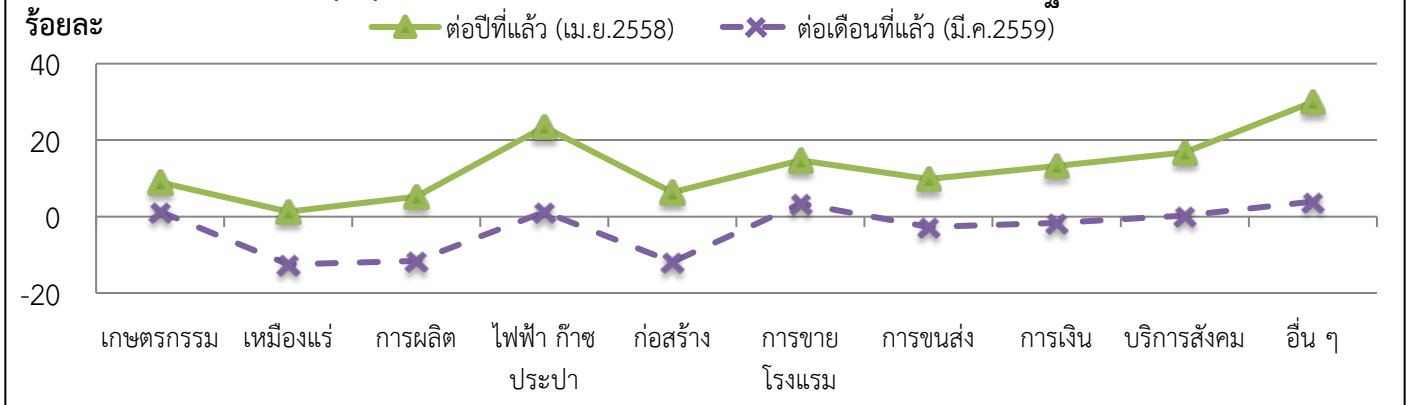
เปรียบเทียบหน่วยจำหน่ายไฟฟ้า เดือน เมษายน 2559 : กิจกรรมทางเศรษฐกิจ 10 หมวด

ประเภทกิจกรรมทางเศรษฐกิจ	หน่วยจำหน่ายไฟฟ้า (ล้านหน่วย)			สะสมสำหรับปี (ม.ค.-เม.ย.2559)	อัตราเพิ่ม - ลด (ร้อยละ)	
	2558	2559			ต่อปีที่แล้ว (เม.ย.2558)	ต่อเดือนที่แล้ว (มี.ค.2559)
	เม.ย.	มี.ค.	เม.ย.			
เกษตรกรรม	310.23	333.79	338.00	1,254.99	8.95	1.26
เหมืองแร่	110.89	128.32	112.26	463.17	1.24	-12.51
การผลิตไฟฟ้า ก๊าซ ปรปะปา	4,190.81	4,989.78	4,408.76	18,280.64	5.20	-11.64
ก่อสร้าง	205.37	250.53	253.45	947.18	23.41	1.16
ก่อสร้าง	51.20	61.82	54.46	223.79	6.36	-11.91
การขาย โรงแรม	971.32	1,076.90	1,113.56	4,038.58	14.64	3.40
การขนส่ง	119.80	135.15	131.51	503.78	9.78	-2.69
การเงิน	49.45	56.96	55.99	205.35	13.22	-1.70
บริการสังคม	454.09	529.26	530.32	1,935.32	16.79	0.20
อื่น ๆ	21.84	27.32	28.39	102.83	29.97	3.90
รวม	6,485.00	7,589.82	7,026.70	27,955.64	8.35	-7.42

เปรียบเทียบหน่วยจำหน่ายไฟฟ้า เดือน เม.ย.2558 กับ เดือน เม.ย.2559 : กิจกรรมทางเศรษฐกิจ 10 หมวด



อัตราเพิ่ม (ลด) หน่วยจำหน่ายไฟฟ้า เดือน เม.ย.2559 : กิจกรรมทางเศรษฐกิจ 10 หมวด

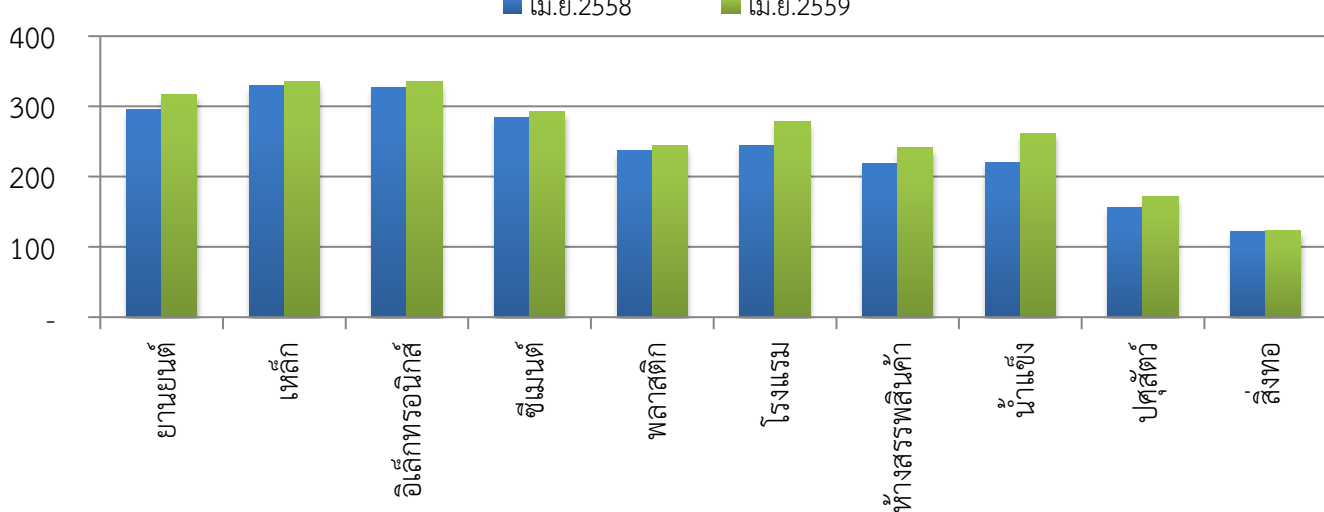


เปรียบเทียบหน่วยจำหน่ายไฟฟ้า เดือน เมษายน 2559 : สูงสุด 10 กิจกรรมแรก

ประเภทกิจการ	หน่วยจำหน่ายไฟฟ้า (ล้านบาท)				อัตราเพิ่ม - ลด (ร้อยละ)	
	2558	2559		สะสมสำหรับปี (ม.ค.-เม.ย.2559)	ต่อปีที่แล้ว (เม.ย.2558)	ต่อเดือนที่แล้ว (มี.ค.2559)
	เม.ย.	มี.ค.	เม.ย.			
ยานยนต์	295.32	396.68	317.21	1,384.08	7.41	-20.04
เหล็ก	329.66	374.28	335.69	1,345.63	1.83	-10.31
อิเล็กทรอนิกส์	327.65	358.94	334.87	1,351.58	2.20	-6.71
ซีเมนต์	284.71	333.24	292.62	1,263.06	2.78	-12.19
พลาสติก	236.94	297.46	244.48	1,062.45	3.18	-17.81
โรงแรม	244.91	270.79	278.68	1,022.94	13.79	2.91
ห้างสรรพสินค้า	219.44	231.09	240.97	882.04	9.81	4.27
น้ำแข็ง	220.61	218.38	261.80	818.96	18.67	19.88
ปุ๋ยสัตว์	155.85	168.86	172.45	635.55	10.65	2.12
สิ่งทอ	121.80	145.95	122.95	535.42	0.94	-15.76
รวม	2,436.89	2,795.67	2,601.70	10,301.71	6.76	-6.94

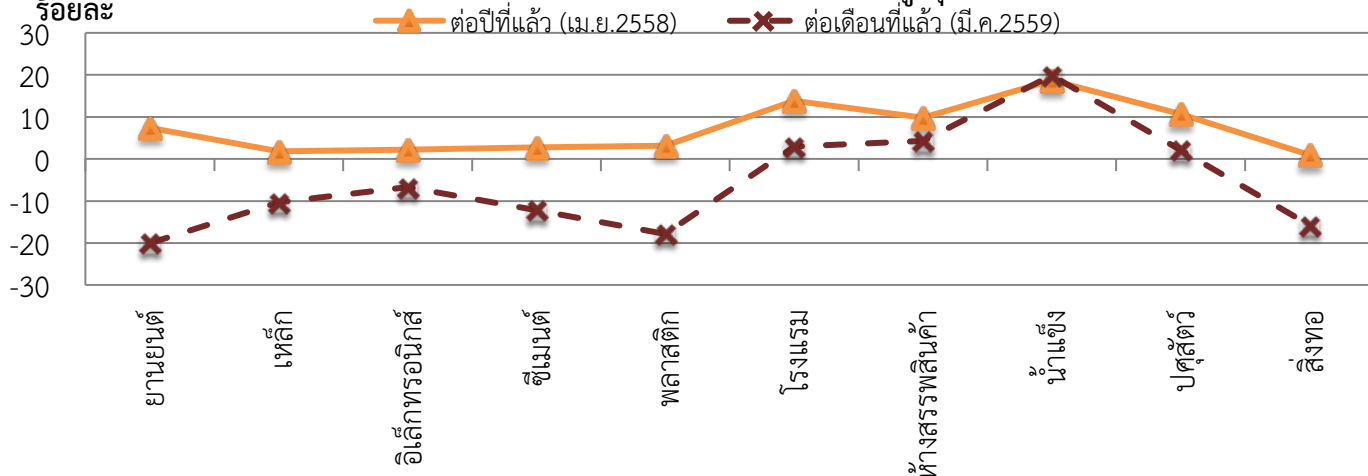
เปรียบเทียบหน่วยจำหน่ายไฟฟ้า เดือน เม.ย.2558 กับ เดือน เม.ย.2559 : สูงสุด 10 กิจกรรมแรก

ล้านบาท



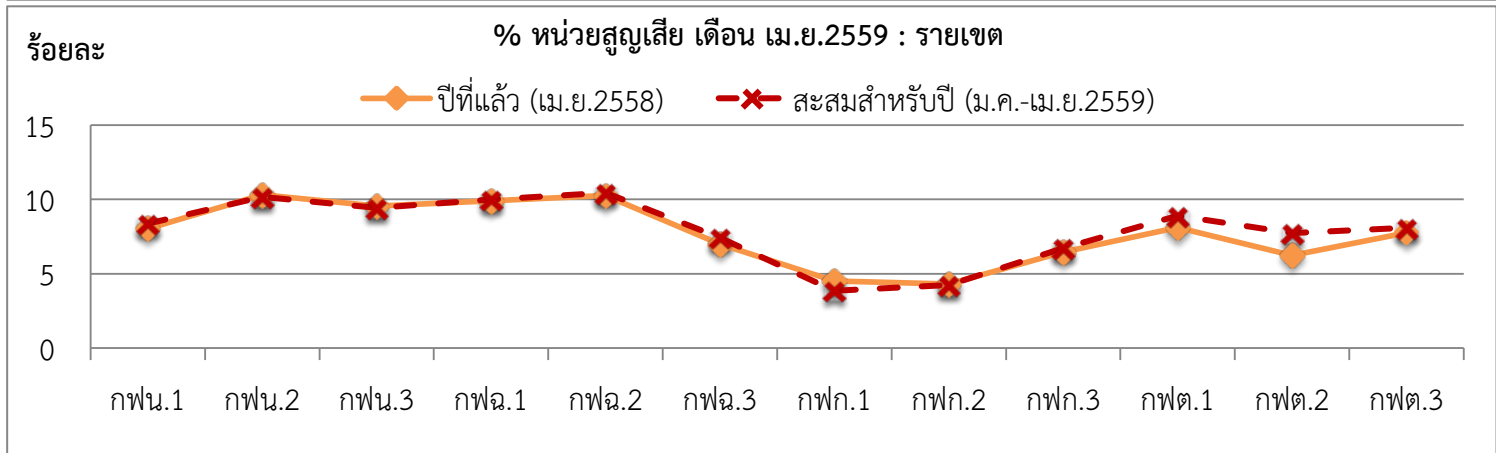
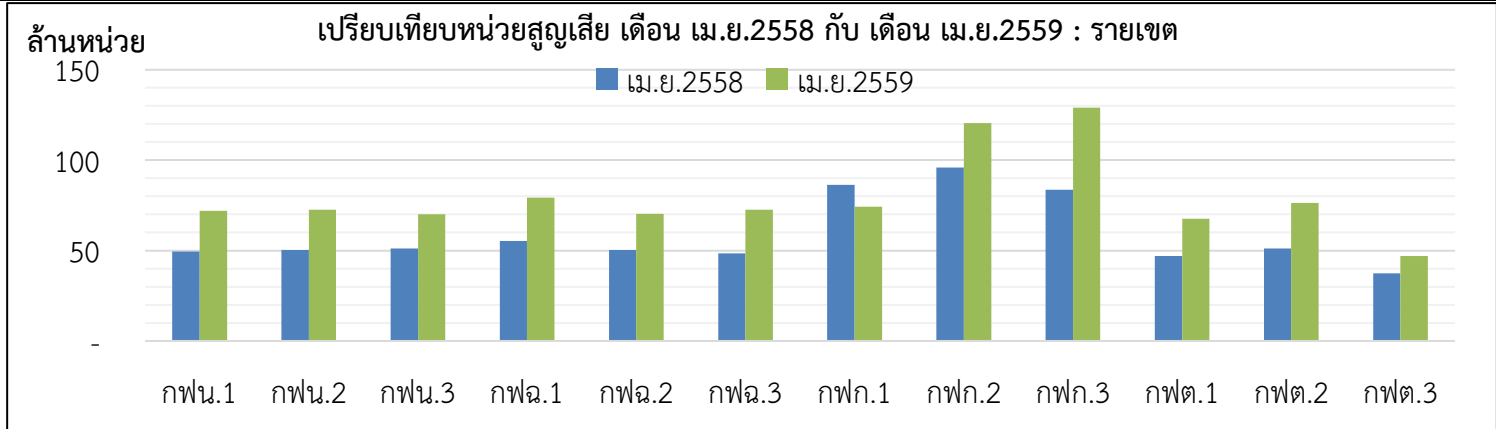
อัตราเพิ่ม (ลด) หน่วยจำหน่ายไฟฟ้า เดือน เม.ย.2559 : สูงสุด 10 กิจกรรมแรก

ร้อยละ



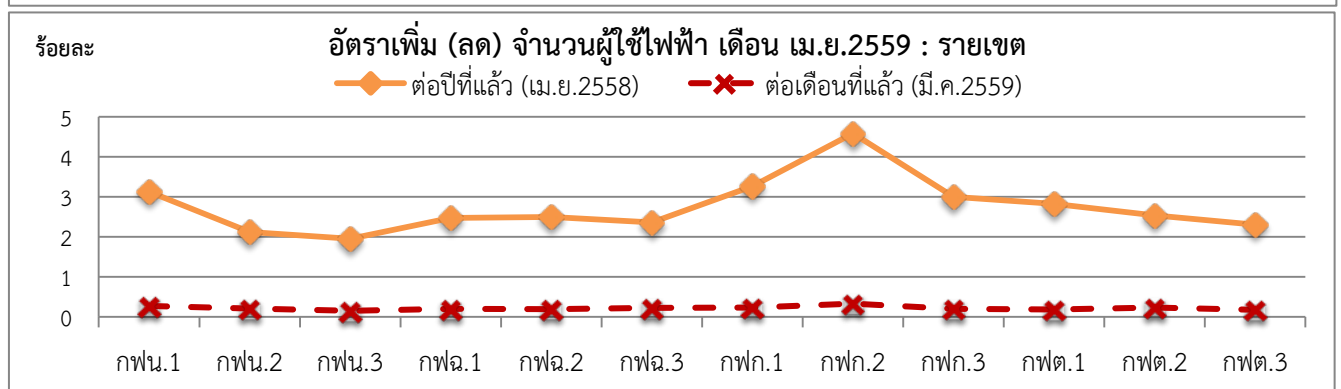
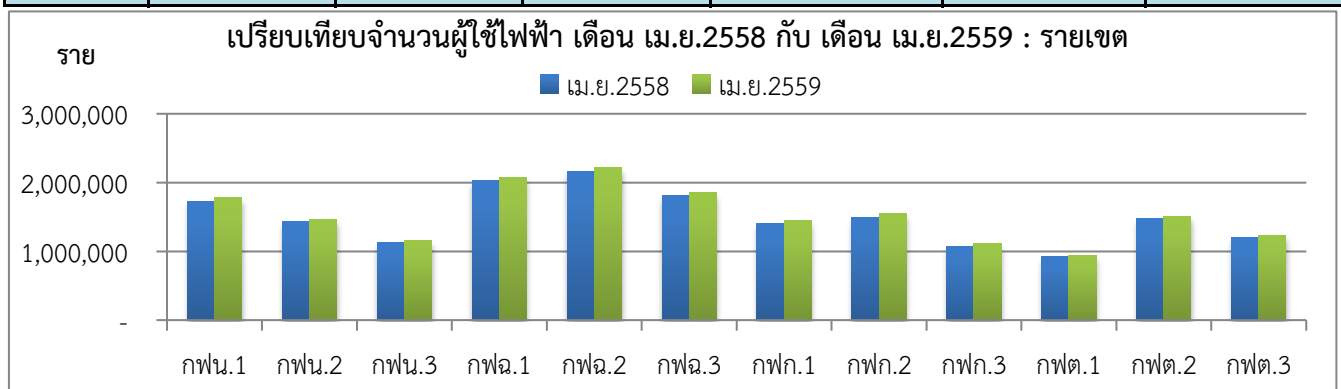
เปรียบเทียบหน่วยสูญเสีย เดือน เมษายน 2559 : รายเขต

กฟข.	หน่วยสูญเสีย (ล้านบาท)			% หน่วยสูญเสีย				
	2558	2559		สะสมสำหรับปี (ม.ค.-เม.ย.2559)	ปีที่แล้ว (เม.ย.2558)	เดือนที่แล้ว (มี.ค.2559)	เดือนปัจจุบัน (เม.ย.2559)	สะสมสำหรับปี (ม.ค.-เม.ย.2559)
	เม.ย.	มี.ค.	เม.ย.					
กฟน.1	49.42	67.77	72.02	204.90	8.04	10.12	9.92	8.36
กฟน.2	50.39	59.76	72.50	195.30	10.31	11.45	12.58	10.17
กฟน.3	51.19	61.56	70.07	206.13	9.54	10.28	11.39	9.43
เหนือ	151.00	189.10	214.59	606.33	9.21	10.56	11.19	9.25
กฟฉ.1	55.25	75.37	79.17	219.04	9.90	12.68	11.98	10.00
กฟฉ.2	50.24	74.32	70.26	208.45	10.26	13.65	12.10	10.45
กฟฉ.3	48.34	76.43	72.57	221.53	7.00	9.32	8.88	7.43
ต.ฉ.เหนือ	153.83	226.12	221.99	649.01	8.85	11.54	10.78	9.05
กฟก.1	86.43	65.51	74.33	307.23	4.51	3.07	3.65	3.85
กฟก.2	95.83	119.53	120.51	406.64	4.30	4.55	4.93	4.25
กฟก.3	83.71	138.94	129.09	372.30	6.45	9.01	8.94	6.72
กลาง	265.97	323.98	323.93	1,086.17	4.88	5.14	5.47	4.70
กฟต.1	46.96	61.19	67.56	207.34	8.10	9.84	10.60	8.90
กฟต.2	51.06	80.04	76.45	272.53	6.24	8.66	8.27	7.74
กฟต.3	37.49	46.97	46.93	164.12	7.76	8.82	8.80	8.09
ใต้	135.51	188.19	190.94	643.99	7.20	9.06	9.11	8.17
รวม	706.31	927.39	951.46	2,985.50	6.60	7.65	7.93	6.68



เปรียบเทียบจำนวนผู้ใช้ไฟฟ้า เดือน เมษายน 2559 : รายเขต

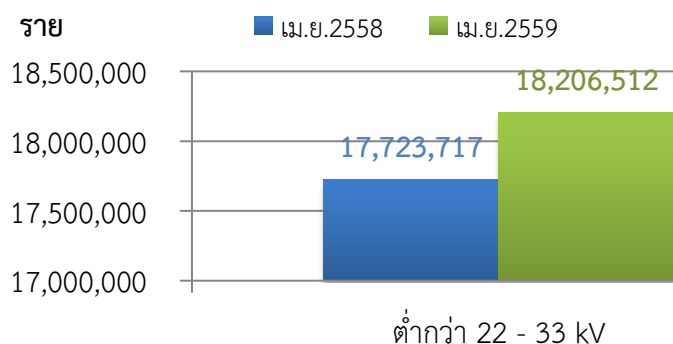
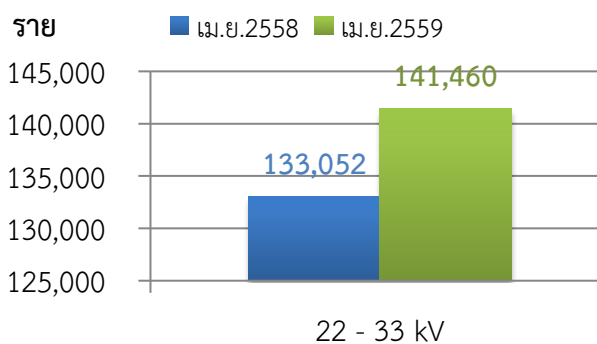
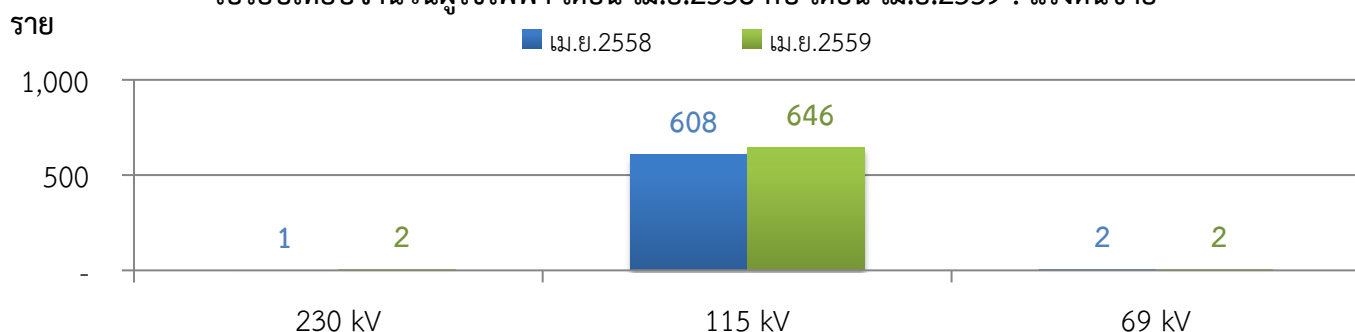
กฟข.	จำนวนผู้ใช้ไฟฟ้า (ราย)			สะสมสำหรับปี (ม.ค.-เม.ย.2559)	อัตราเพิ่ม - ลด (ร้อยละ)	
	2558	2559			ต่อปีที่แล้ว (เม.ย.2558)	ต่อเดือนที่แล้ว (มี.ค.2559)
	เม.ย.	มี.ค.	เม.ย.			
กฟน.1	1,727,040	1,776,338	1,781,150	1,781,150	3.13	0.27
กฟน.2	1,433,349	1,460,773	1,463,802	1,463,802	2.12	0.21
กฟน.3	1,132,864	1,153,257	1,155,034	1,155,034	1.96	0.15
เหนือ	4,293,253	4,390,368	4,399,986	4,399,986	2.49	0.22
กฟฉ.1	2,028,708	2,074,781	2,078,973	2,078,973	2.48	0.20
กฟฉ.2	2,160,999	2,210,621	2,215,007	2,215,007	2.50	0.20
กฟฉ.3	1,810,074	1,848,586	1,852,781	1,852,781	2.36	0.23
ตอ.ฉ.เหนือ	5,999,781	6,133,988	6,146,761	6,146,761	2.45	0.21
กฟก.1	1,403,570	1,446,018	1,449,447	1,449,447	3.27	0.24
กฟก.2	1,488,344	1,551,396	1,556,552	1,556,552	4.58	0.33
กฟก.3	1,076,206	1,106,277	1,108,547	1,108,547	3.01	0.21
กลาง	3,968,120	4,103,691	4,114,546	4,114,546	3.69	0.26
กฟต.1	919,575	943,782	945,543	945,543	2.82	0.19
กฟต.2	1,475,013	1,508,834	1,512,406	1,512,406	2.54	0.24
กฟต.3	1,201,638	1,227,164	1,229,380	1,229,380	2.31	0.18
ใต้	3,596,226	3,679,780	3,687,329	3,687,329	2.53	0.21
รวม	17,857,380	18,307,827	18,348,622	18,348,622	2.75	0.22



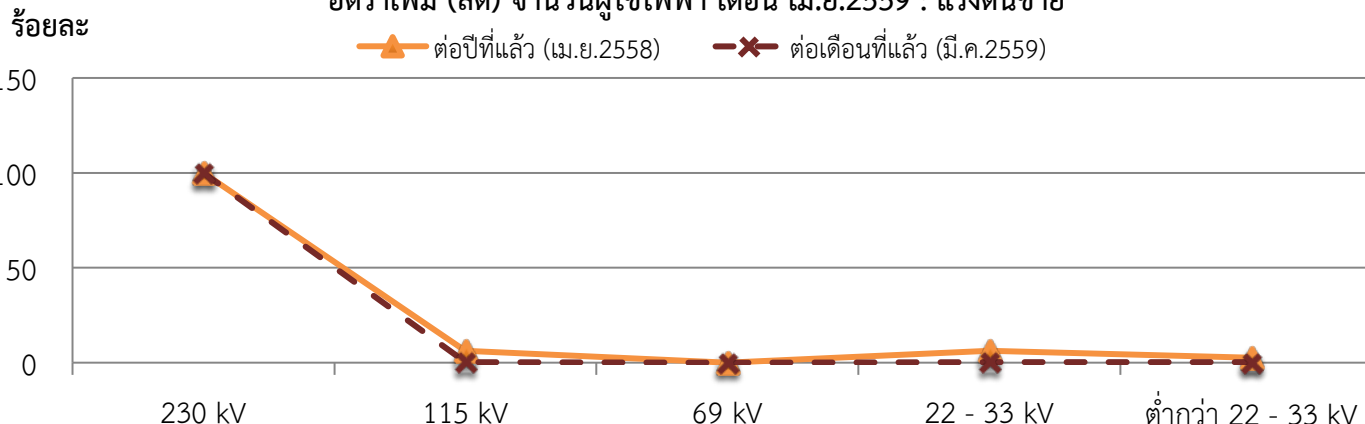
เปรียบเทียบจำนวนผู้ใช้ไฟฟ้า เดือน เมษายน 2559 : แรงดันขาย

แรงดันขาย	จำนวนผู้ใช้ไฟฟ้า (ราย)				อัตราเพิ่ม - ลด (ร้อยละ)	
	2558	2559		สะสมสำหรับปี (ม.ค.-เม.ย.2559)	ต่อปีที่แล้ว (เม.ย.2558)	ต่อเดือนที่แล้ว (มี.ค.2559)
	เม.ย.	มี.ค.	เม.ย.			
230 kV	1	1	2	2	100.00	100.00
115 kV	608	644	646	646	6.25	0.31
69 kV	2	2	2	2	0.00	0.00
22 - 33 kV	133,052	140,917	141,460	141,460	6.32	0.39
ต่ำกว่า 22 - 33 kV	17,723,717	18,166,263	18,206,512	18,206,512	2.72	0.22
รวม	17,857,380	18,307,827	18,348,622	18,348,622	2.75	0.22

เปรียบเทียบจำนวนผู้ใช้ไฟฟ้า เดือน เม.ย.2558 กับ เดือน เม.ย.2559 : แรงดันขาย



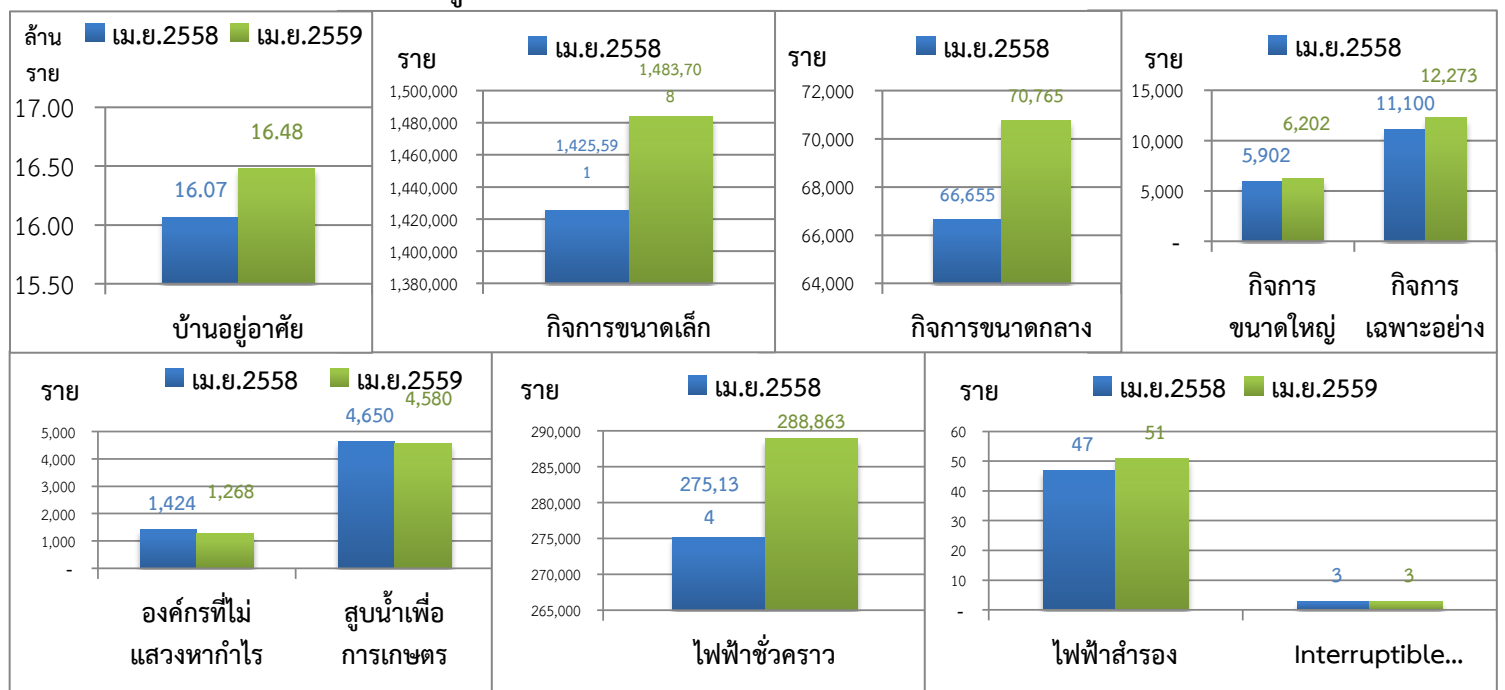
อัตราเพิ่ม (ลด) จำนวนผู้ใช้ไฟฟ้า เดือน เม.ย.2559 : แรงดันขาย



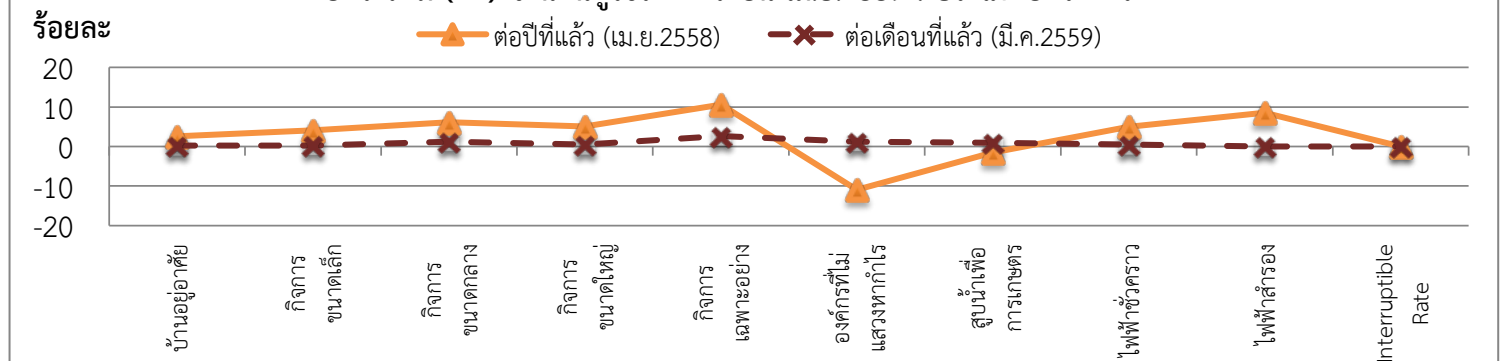
เปรียบเทียบจำนวนผู้ใช้ไฟฟ้า เดือน เมษายน 2559 : ประเภทอัตราค่าไฟฟ้า

ประเภท อัตราค่าไฟฟ้า	จำนวนผู้ใช้ไฟฟ้า (ราย)			สะสมสำหรับปี (ม.ค.-เม.ย.2559)	อัตราเพิ่ม - ลด (ร้อยละ)	
	2558	2559			ต่อปีที่แล้ว (เม.ย.2558)	ต่อเดือนที่แล้ว (มี.ค.2559)
	เม.ย.	มี.ค.	เม.ย.			
บ้านอยู่อาศัย	16,066,874	16,446,535	16,480,909	16,480,909	2.58	0.21
กิจการขนาดเล็ก	1,425,591	1,479,908	1,483,708	1,483,708	4.08	0.26
กิจการขนาดกลาง	66,655	69,915	70,765	70,765	6.17	1.22
กิจการขนาดใหญ่	5,902	6,174	6,202	6,202	5.08	0.45
กิจการเฉพาะอย่าง	11,100	11,958	12,273	12,273	10.57	2.63
องค์กรที่ไม่แสวงหากำไร	1,424	1,253	1,268	1,268	-10.96	1.20
สูบน้ำเพื่อการเกษตร	4,650	4,536	4,580	4,580	-1.51	0.97
ไฟฟ้าชั่วคราว	275,134	287,494	288,863	288,863	4.99	0.48
ไฟฟ้าสำรอง	47	51	51	51	8.51	0.00
Interruptible Rate	3	3	3	3	0.00	0.00
รวม	17,857,380	18,307,827	18,348,622	18,348,622	2.75	0.22

เปรียบเทียบจำนวนผู้ใช้ไฟฟ้า เดือน เม.ย.2558 กับ เดือน เม.ย.2559 : ประเภทอัตราค่าไฟฟ้า



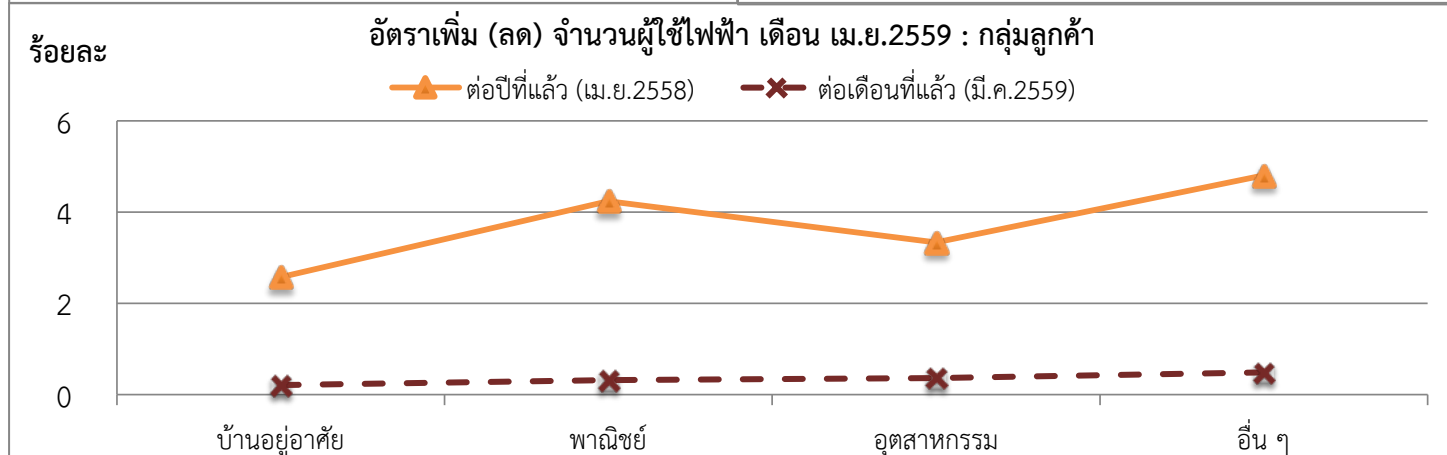
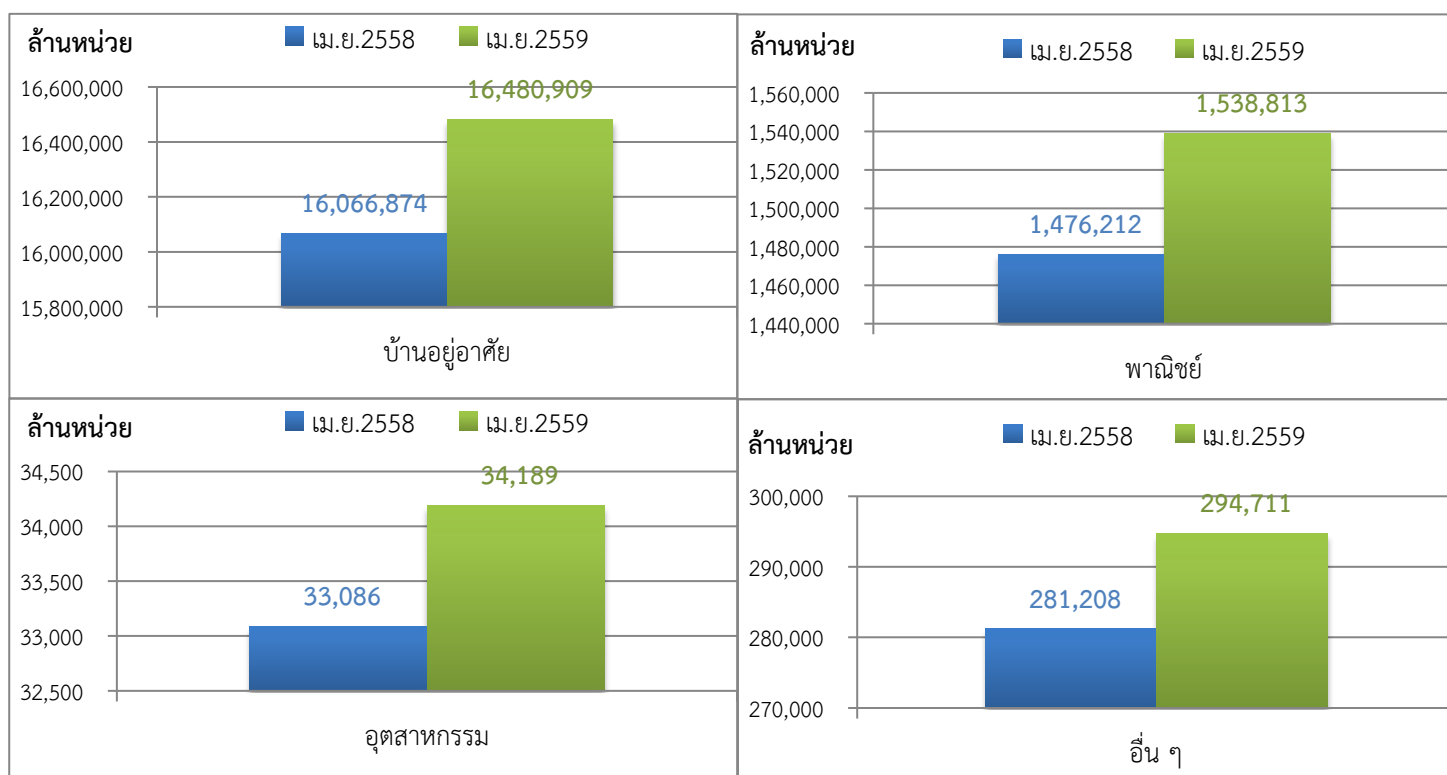
อัตราเพิ่ม (ลด) จำนวนผู้ใช้ไฟฟ้า เดือน เม.ย.2559 : ประเภทอัตราค่าไฟฟ้า



เปรียบเทียบจำนวนผู้ใช้ไฟฟ้า เดือน เมษายน 2559 : กลุ่มลูกค้า

กลุ่มลูกค้า	จำนวนผู้ใช้ไฟฟ้า (ราย)			สะสมสำหรับปี (ม.ค.-เม.ย.2559)	อัตราเพิ่ม - ลด (ร้อยละ)	
	2558	2559			ต่อปีที่แล้ว (เม.ย.2558)	ต่อเดือนที่แล้ว (มี.ค.2559)
	เม.ย.	มี.ค.	เม.ย.			
บ้านอยู่อาศัย	16,066,874	16,446,535	16,480,909	16,480,909	2.58	0.21
พาณิชย์	1,476,212	1,533,944	1,538,813	1,538,813	4.24	0.32
อุตสาหกรรม	33,086	34,065	34,189	34,189	3.33	0.36
อื่น ๆ	281,208	293,283	294,711	294,711	4.80	0.49
รวม	17,857,380	18,307,827	18,348,622	18,348,622	2.75	0.22

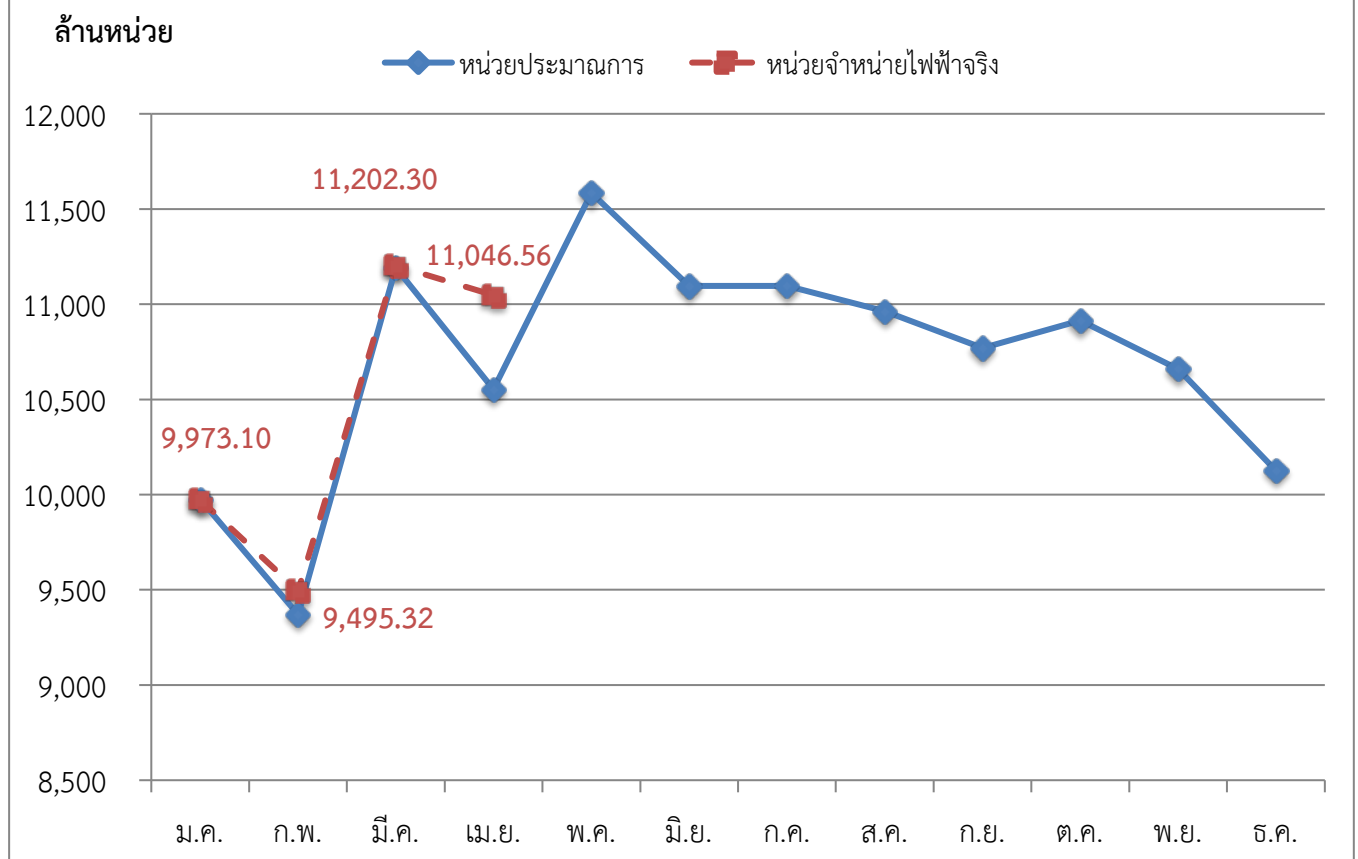
เปรียบเทียบจำนวนผู้ใช้ไฟฟ้า เดือน เม.ย.2558 กับ เดือน เม.ย.2559 : กลุ่มลูกค้า



หน่วยจำหน่ายไฟฟ้าจริงเปรียบเทียบประมาณการ ปี 2559

เดือน	หน่วยประมาณการ* (ล้านบาท)	อัตราเพิ่ม (ร้อยละ)	หน่วยจำหน่ายไฟฟ้าจริง (ล้านบาท)	อัตราเพิ่ม (ร้อยละ)	แตกต่างจากประมาณการ	
					(ล้านบาท)	(ร้อยละ)
ม.ค.	9,974.37	9.62	9,973.10	9.60	-1.27	-0.01
ก.พ.	9,370.04	5.37	9,495.32	6.78	125.28	1.41
มี.ค.	11,192.48	4.21	11,202.30	4.30	9.82	0.09
เม.ย.	10,552.27	5.53	11,046.56	10.47	494.29	4.94
พ.ค.	11,584.04	4.07				
มิ.ย.	11,095.35	2.92				
ก.ค.	11,096.71	3.08				
ส.ค.	10,962.62	5.16				
ก.ย.	10,769.86	3.75				
ต.ค.	10,913.83	3.45				
พ.ย.	10,659.68	2.95				
ธ.ค.	10,126.72	0.30				
รวม	128,297.97	4.13				

หน่วยจำหน่ายไฟฟ้าจริงเปรียบเทียบประมาณการ ปี 2559



หมายเหตุ: ข้อมูลเดือน ม.ค. - ส.ค. ประมาณการโดยใช้ Load Forecast กรณีฐาน 7 ม.ค.2558 ประมาณการปี 2558 เด็บโตที่ร้อยละ 4.03
ข้อมูลเดือน ก.ย. - ธ.ค. ประมาณการโดยใช้ Load Forecast กรณีฐาน 16 ต.ค.2558 ประมาณการปี 2558 เด็บโตที่ร้อยละ 3.25