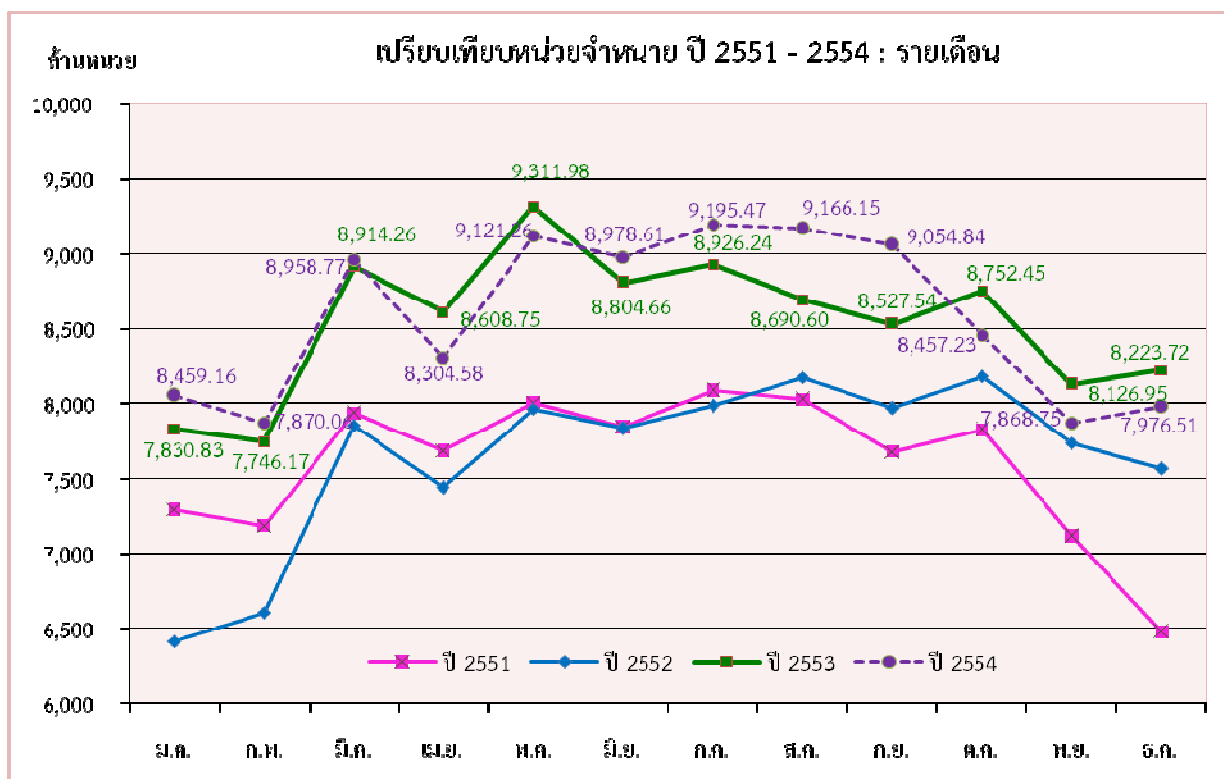




การไฟฟ้าส่วนภูมิภาค  
PROVINCIAL ELECTRICITY AUTHORITY

รายงานสถานการณ์การจำหน่ายไฟฟ้า  
เดือน ธันวาคม ๒๕๕๔



กองเศรษฐกิจพลังไฟฟ้า

ฝ่ายนโยบายเศรษฐกิจพลังงาน

## คำนำ

การไฟฟ้าส่วนภูมิภาค (กฟภ.) ได้จัดทำรายงานสถานการณ์การจำหน่ายไฟฟ้าของ กฟภ. เป็นประจำทุกเดือน โดยประกอบด้วย หน่วยซื้อไฟฟ้า หน่วยจำหน่ายไฟฟ้า รายได้ค่าไฟฟ้า จำนวนผู้ใช้ไฟฟ้า จำแนกตามประเภทอัตราค่าไฟฟ้า และตามกิจกรรมทางเศรษฐกิจที่สำคัญ รวมทั้งวิเคราะห์ปัจจัยที่ส่งผลกระทบต่อความต้องการไฟฟ้า และการคาดการณ์หน่วยจำหน่าย ปี ๒๕๕๔ (Load Forecast) สำหรับผู้บริหารและหน่วยงานต่างๆ ของ กฟภ. นำไปใช้ประโยชน์ในส่วนเกี่ยวข้อง

เนื่องจากข้อมูลการจำหน่ายไฟฟ้าเป็นดัชนีชี้วัดทางเศรษฐกิจที่สำคัญ กอปรกับเป็นที่ต้องการของหน่วยงานด้านการวางแผนที่สำคัญของประเทศ อาทิ สำนักงานคณะกรรมการนโยบายพลังงานแห่งชาติ สำนักงานพัฒนาการเศรษฐกิจและสังคมแห่งชาติ สำนักงานปลัดกระทรวงมหาดไทย กระทรวงพาณิชย์ กระทรวงพลังงาน ธนาคารแห่งประเทศไทย ฯลฯ

ดังนั้น กฟภ. จึงได้นำข้อมูลเผยแพร่บน Website สำหรับหน่วยงานต่างๆ และผู้สนใจสามารถทำการ Download ได้ที่ <http://www.pea.co.th> หรือติดต่อขอทราบรายละเอียดเพิ่มเติมได้ที่ กองเศรษฐกิจพลังไฟฟ้า

กฟภ. ยินดีรับข้อคิดเห็นและคำแนะนำเพื่อใช้ในการปรับปรุงรายงานนี้ให้สมบูรณ์ยิ่งขึ้น และหวังเป็นอย่างยิ่งว่ารายงานฉบับนี้จะเป็นประโยชน์ต่อหน่วยงานและผู้สนใจที่จะนำไปศึกษาและอ้างอิงต่อไป

กองเศรษฐกิจพลังไฟฟ้า  
โทร. ๐๒-๕๙๐-๙๔๗๕

# สารบัญ

## รายการข้อมูล

หน้า

### บทวิเคราะห์

- วิเคราะห์สถานการณ์การจำหน่ายไฟฟ้าของ กฟผ. เดือน ธันวาคม ๒๕๕๔..... ๑ - ๕

### หน่วยซื้อ

- เปรียบเทียบหน่วยซื้อไฟฟ้า ปี ๒๕๕๑ - ๒๕๕๔ : รายเดือน..... ๖

- เปรียบเทียบหน่วยซื้อไฟฟ้า เดือน ธันวาคม ๒๕๕๔ : รายเขต..... ๗

- เปรียบเทียบหน่วยซื้อไฟฟ้า เดือน ธันวาคม ๒๕๕๔ : แร่งดันซื้อ..... ๘

### หน่วยจำหน่าย

- เปรียบเทียบหน่วยจำหน่ายไฟฟ้า ปี ๒๕๕๑ - ๒๕๕๔ : รายเดือน..... ๙

- เปรียบเทียบหน่วยจำหน่ายไฟฟ้า เดือน ธันวาคม ๒๕๕๔ : รายเขต..... ๑๐

- เปรียบเทียบหน่วยจำหน่ายไฟฟ้า เดือน ธันวาคม ๒๕๕๔ : แร่งดันขาย..... ๑๑

- เปรียบเทียบหน่วยจำหน่ายไฟฟ้า เดือน ธันวาคม ๒๕๕๔ : ประเภทอัตราค่าไฟฟ้า..... ๑๒

- เปรียบเทียบหน่วยจำหน่ายไฟฟ้า เดือน ธันวาคม ๒๕๕๔ : กลุ่มอัตราค่าไฟฟ้า.....๑๓

### การจำหน่ายไฟฟ้าจำแนกตามกิจกรรมทางเศรษฐกิจ

- หน่วยจำหน่ายไฟฟ้า เดือน ธันวาคม ๒๕๕๔ : จำแนกตามกิจกรรมทางเศรษฐกิจ..... ๑๔

- หน่วยจำหน่ายไฟฟ้า เดือน ธันวาคม ๒๕๕๔ : สูงสุด ๑๐ กิจกรรมแรก..... ๑๕

### หน่วยสูญเสีย

- หน่วยสูญเสีย เดือน ธันวาคม ๒๕๕๔ : รายเขต..... ๑๖

### รายได้ค่าไฟฟ้า

- รายได้ค่าไฟฟ้า เดือน ธันวาคม ๒๕๕๔..... ๑๗

### จำนวนผู้ใช้ไฟฟ้า

- จำนวนผู้ใช้ไฟฟ้า เดือน ธันวาคม ๒๕๕๔ : รายเขต..... ๑๘

- จำนวนผู้ใช้ไฟฟ้า เดือน ธันวาคม ๒๕๕๔ : แร่งดันขาย..... ๑๙

- จำนวนผู้ใช้ไฟฟ้า เดือน ธันวาคม ๒๕๕๔ : ประเภทอัตราค่าไฟฟ้า..... ๒๐

- จำนวนผู้ใช้ไฟฟ้า เดือน ธันวาคม ๒๕๕๔ : กลุ่มอัตราค่าไฟฟ้า..... ๒๑

### ข้อมูลผู้ใช้ไฟฟ้า

- เปรียบเทียบข้อมูลผู้ใช้ไฟฟ้า เดือน ธันวาคม ๒๕๕๔..... ๒๒

### ประมาณการหน่วยจำหน่ายไฟฟ้า

- หน่วยจำหน่ายไฟฟ้าจริงเทียบประมาณการ..... ๒๓

.....

## วิเคราะห์สถานการณ์การจำหน่ายไฟฟ้าของ กฟผ.

เดือน ธันวาคม ๒๕๕๔

### หน่วยซื้อ

เดือน ธ.ค.๕๔ กฟผ. มีหน่วยซื้อไฟฟ้า รวมทั้งสิ้น ๘,๓๐๓.๑๒ ล้านหน่วย หดตัวจากเดือนเดียวกันปีก่อน ร้อยละ ๓.๓๓ แต่ขยายตัวร้อยละ ๐.๗๑ จากเดือนก่อนหน้า (พ.ย.๕๔)

### หน่วยจำหน่ายไฟฟ้าโดยรวม

กฟผ. มีหน่วยจำหน่ายไฟฟ้าเดือน ธ.ค.๕๔ ทั้งสิ้น ๗,๙๗๖.๕๑ ล้านหน่วย หดตัวจากเดือนเดียวกันปีก่อน ๒๔๗.๒๐ ล้านหน่วย หรือร้อยละ ๓.๐๑ เนื่องจากภาคการผลิตยังได้รับผลกระทบจากสถานการณ์อุทกภัยครั้งใหญ่ที่รุนแรง และขยายตัวเป็นวงกว้างในพื้นที่ภาคกลาง ทำให้ภาคอุตสาหกรรมได้รับความเสียหายและเกิดปัญหาในการกระจายสินค้า ส่งผลให้ภาคการส่งออก การบริโภค และการลงทุนภาคเอกชนหดตัวลง แต่ขยายตัวร้อยละ ๑.๓๗ จากเดือนก่อนหน้า (พ.ย.๕๔) เป็นการปรับตัวดีขึ้นจากเดือนก่อนหน้าในทุกภาคเศรษฐกิจหลังปัญหาอุทกภัยเริ่มคลี่คลายลง ปัญหาการขนส่งและการเดินทาง รวมทั้งปัญหาการขาดแคลนสินค้าและชิ้นส่วนการผลิตเริ่มกลับเข้าสู่ภาวะปกติ ส่งผลให้กิจกรรมทางเศรษฐกิจต่าง ๆ เริ่มฟื้นตัว เสถียรภาพทางเศรษฐกิจอยู่ในเกณฑ์ดี อัตราเงินเฟ้อชะลอตัว

หากจำแนกตามพื้นที่การจำหน่ายไฟฟ้า จะเห็นว่าพื้นที่ภาคกลางมีอัตราการหดตัวร้อยละ ๑๐.๐๔ (เขต กฟผ.๑ หดตัวร้อยละ ๒๐.๙๗, เขต กฟผ.๒ หดตัวร้อยละ ๔.๔๕ และเขต กฟผ.๓ หดตัวร้อยละ ๒.๒๙) สำหรับภาคอื่น ๆ มีอัตราขยายตัวเพิ่มขึ้น ได้แก่ ภาคใต้ มีอัตราการขยายตัวมากที่สุดที่ร้อยละ ๘.๖๕, ภาคตะวันออกเฉียงเหนือ ขยายตัวร้อยละ ๔.๕๖ และภาคเหนือ ขยายตัวร้อยละ ๓.๘๓

### หน่วยจำหน่ายไฟฟ้าแยกตามระดับแรงดัน

แบ่งเป็น ๕ ระดับแรงดันดังนี้

- ระดับแรงดัน ๒๓๐ เควี หน่วยจำหน่ายลดลง ร้อยละ ๓๖.๙๔ จากเดือนเดียวกันปีก่อน (ธ.ค.๕๓) และร้อยละ ๒๑.๘๓ จากเดือนก่อนหน้า (พ.ย.๕๔) โดยมีสัดส่วนการจำหน่ายไฟฟ้าร้อยละ ๐.๒๖ ของยอดรวม
- ระดับแรงดัน ๑๑๕ เควี หน่วยจำหน่ายลดลง ร้อยละ ๑๑.๕๕ จากเดือนเดียวกันปีก่อน (ธ.ค.๕๓) แต่ขยายตัวร้อยละ ๔.๒๕ จากเดือนก่อนหน้า (พ.ย.๕๔) โดยมีสัดส่วนการจำหน่ายไฟฟ้าร้อยละ ๑๘.๙๗ ของยอดรวม
- ระดับแรงดัน ๖๙ เควี หน่วยจำหน่ายลดลง ร้อยละ ๔๒.๗๕ จากเดือนเดียวกันปีก่อน (ธ.ค.๕๓) แต่ขยายตัวร้อยละ ๘๑.๑๒ จากเดือนก่อนหน้า (พ.ย.๕๔) โดยมีสัดส่วนการจำหน่ายไฟฟ้าร้อยละ ๐.๐๘ ของยอดรวม
- ระดับแรงดัน ๒๒-๓๓ เควี หน่วยจำหน่ายขยายตัว ร้อยละ ๒.๗๗ จากเดือนเดียวกันปีก่อน (ธ.ค.๕๓) และร้อยละ ๔.๖๒ จากเดือนก่อนหน้า (พ.ย.๕๔) โดยมีสัดส่วนการจำหน่ายไฟฟ้าร้อยละ ๕๐.๙๘ ของยอดรวม
- ระดับแรงดัน ต่ำกว่า ๒๒-๓๓ เควี หน่วยจำหน่ายหดตัว ร้อยละ ๕.๖๖ จากเดือนเดียวกันปีก่อน (ธ.ค.๕๓) และร้อยละ ๕.๒๒ จากเดือนก่อนหน้า (พ.ย.๕๔) โดยมีสัดส่วนการจำหน่ายไฟฟ้าร้อยละ ๒๙.๗๑ ของยอดรวม

### หน่วยจำหน่ายไฟฟ้าจำแนกตามประเภทอัตราและกลุ่มอัตราค่าไฟฟ้า

หน่วยจำหน่ายไฟฟ้าจำแนกตามประเภทอัตราค่าไฟฟ้าเดือน ธ.ค.๕๔ ขยายตัวจากเดือนเดียวกันปีก่อน (ธ.ค.๕๓) ได้แก่ บ้านอยู่อาศัย ขยายตัวร้อยละ ๖.๓๓, กิจการขนาดเล็ก ขยายตัวร้อยละ ๔.๓๘, สูบน้ำ ฯ

ขยายตัวร้อยละ ๓๓.๘๘, ไฟฟ้าชั่วคราว ขยายตัวร้อยละ ๑๒.๒๖, Interruptible Rate ขยายตัวร้อยละ ๒.๕๕ ส่วนประเภทอัตราที่มีการหดตัวจากเดือนเดียวกันปีก่อน (ธ.ค.๕๓) ได้แก่ กิจการขนาดกลาง หดตัวร้อยละ ๘.๓๔ กิจการขนาดใหญ่ หดตัวร้อยละ ๗.๙๒, กิจการเฉพาะอย่าง หดตัวร้อยละ ๐.๘๑, ส่วนราชการและองค์กรฯ หดตัวร้อยละ ๔.๑๕ และไฟฟ้าสำรอง หดตัวร้อยละ ๘๔.๓๐

หากเปรียบเทียบหน่วยจำหน่ายไฟฟ้า โดยจำแนกตามกลุ่มอัตราค่าไฟฟ้า ๕ กลุ่ม เทียบกับเดือนเดียวกันปีก่อน และเดือน พ.ย.๕๔ เป็นดังนี้

- กลุ่มบ้านอยู่อาศัย ขยายตัวร้อยละ ๖.๓๓ จากเดือนเดียวกันปีก่อน (ธ.ค.๕๓) จากการบริโภคที่เพิ่มขึ้น โดยมีปัจจัยบวกจากสถานการณ์วิกฤติน้ำท่วมที่เริ่มคลี่คลายลง รวมถึงมาตรการในการเยียวยาและฟื้นฟูผู้ประสบภัยหลังภาวะน้ำท่วม แต่หดตัวร้อยละ ๓.๔๗ จากเดือนก่อนหน้า (พ.ย.๕๔) เนื่องจากผู้ประสบภัยน้ำท่วมในกทม.ที่อพยพชั่วคราวไปอาศัยตามบ้านญาติต่างจังหวัดได้กลับมาบ้านหลังจากน้ำในกทม.ลดลงแล้ว ทำให้ความต้องการใช้ไฟฟ้าเพื่อที่อยู่อาศัยในพื้นที่จำหน่ายของ กฟภ.ลดลง
- กลุ่มกิจการขนาดเล็กและขนาดกลาง หดตัวร้อยละ ๔.๓๒ จากเดือนเดียวกันปีก่อน (ธ.ค.๕๓) จากผลกระทบอุทกภัยทำให้โรงงานขนาดเล็กและขนาดกลางแม้จะอยู่นอกพื้นที่น้ำท่วมแต่ก็ได้รับผลกระทบจากเส้นทางคมนาคม เช่น โรงงานรองเท้า ผลิตภัณฑ์อาหาร พลาสติก แต่ขยายตัวร้อยละ ๐.๔๕ จากเดือนก่อนหน้า (พ.ย.๕๔) เนื่องจากสถานการณ์น้ำท่วมเริ่มคลี่คลาย
- กลุ่มอุตสาหกรรมขนาดใหญ่ หดตัวร้อยละ ๗.๕๖ จากเดือนเดียวกันปีก่อน (ธ.ค.๕๓) จากปัญหาอุทกภัยเป็นสำคัญ ซึ่งส่งผลทำให้อุตสาหกรรมสำคัญหลายแห่งในภาคกลางต้องหยุดการผลิต ส่งผลให้การนำเข้าสินค้าทุนเพื่อการผลิตลดลง โดยเฉพาะกลุ่มอิเล็กทรอนิกส์และเครื่องใช้ไฟฟ้า แต่ขยายตัวร้อยละ ๔.๘๖ จากเดือนก่อนหน้า (พ.ย.๕๔) เนื่องจากโรงงานที่ประสบปัญหาอุทกภัยเริ่มกลับมาผลิตได้บางส่วนและปัญหาการขาดแคลนชิ้นส่วน (Supply Chain Disruption) เริ่มคลี่คลายลง เนื่องจากผู้ผลิตสามารถหาวัตถุดิบจากในประเทศรวมทั้งนำเข้าวัตถุดิบจากต่างประเทศมาทดแทน
- กลุ่มกิจการเฉพาะอย่าง หดตัวร้อยละ ๐.๘๑ จากเดือนเดียวกันปีก่อน (ธ.ค.๕๓) และร้อยละ ๔.๖๗ จากเดือนก่อนหน้า (พ.ย.๕๔) จากปัญหาอุทกภัยที่ขยายเป็นวงกว้าง ส่งผลให้นักท่องเที่ยวชาวต่างประเทศบางส่วนยกเลิกการเดินทางเข้ามาประเทศไทย
- กลุ่มอื่นๆ (ส่วนราชการ ,สูบน้ำ ,ไฟชั่วคราว) ขยายตัวร้อยละ ๓.๒๘ จากเดือนเดียวกันปีก่อน (ธ.ค.๕๓) และร้อยละ ๒.๘๑ จากเดือนก่อนหน้า (พ.ย.๕๔) จากการใช้ไฟฟ้าในหน่วยงานราชการและสำนักงานต่าง ๆ

### หน่วยจำหน่ายไฟฟ้าตามประเภทกิจกรรมทางเศรษฐกิจ

กฟภ. มีการจำแนกกลุ่มผู้ใช้ไฟฟ้ารายใหญ่ ตามประเภทกิจกรรมทางเศรษฐกิจ (TSIC) เป็น ๑๐ หมวดใหญ่ เดือน ธ.ค.๕๔ หมวดการผลิตคงมีสัดส่วนปริมาณการใช้ไฟฟ้าสูงสุดเป็นสัดส่วนร้อยละ ๖๔.๗๙ รองลงมา ได้แก่ หมวดการขายและโรงแรม ร้อยละ ๑๒.๐๒ หมวดรัฐบาลและบริการสังคม ร้อยละ ๘.๐๗ หมวดเกษตรกรรม ร้อยละ ๕.๔๐ และหมวดอื่นๆ รวมร้อยละ ๙.๗๒ ปริมาณการใช้ไฟฟ้าโดยรวมของทั้ง ๑๐ หมวด หดตัวจากเดือนเดียวกันปีก่อน (ธ.ค.๕๓) ร้อยละ ๓.๘๑ แต่ขยายตัวร้อยละ ๓.๐๘ จากเดือนก่อนหน้า (พ.ย.๕๔) หากวิเคราะห์ความต้องการใช้ไฟฟ้า ในหมวดที่มีสัดส่วนการใช้ไฟฟ้าสูง สรุปได้ ดังนี้

**หมวดการผลิต** หดตัวร้อยละ ๑๐.๖๗ เมื่อเทียบกับเดือนเดียวกันปีก่อน (ธ.ค.๕๓) ผลกระทบจากน้ำท่วมนิคมอุตสาหกรรม ๗ แห่ง โดยเฉพาะโรงงานผลิตฮาร์ดดิสก์ไดร์ฟ อุปกรณ์คอมพิวเตอร์ โน้ตบุ๊ก

ซึ่งมีฐานการผลิต ๖๐% อยู่ในนิคมอุตสาหกรรมนวนคร ต้องหยุดการผลิตโดยสิ้นเชิง แต่ขยายตัวร้อยละ ๕.๓๙ เมื่อเทียบกับเดือนก่อนหน้า (พ.ย.๕๔) ปรับตัวดีขึ้นเนื่องจากโรงงานที่ถูกน้ำท่วมสามารถกลับมาผลิตได้บางส่วนและโรงงานที่ไม่ได้ถูกน้ำท่วมโดยตรงก็สามารถจัดหาวัตถุดิบทั้งจากในประเทศและนำเข้าจากต่างประเทศมาทดแทนได้มากขึ้น โดยมีรายละเอียดของกลุ่มอุตสาหกรรมขนาดใหญ่ ดังนี้

- การผลิตเหล็ก หดตัวร้อยละ ๑๔.๕๑ เมื่อเทียบกับเดือนเดียวกันปีก่อน (ธ.ค.๕๓) และร้อยละ ๔.๒๗ เมื่อเทียบกับจากเดือนก่อนหน้า (พ.ย.๕๔) จากผลกระทบของภาวะน้ำท่วมทำให้อุตสาหกรรมต่อเนื่องที่สำคัญประสบปัญหาต้องปิดโรงงาน และจากการชะลอตัวของภาคการก่อสร้าง ประกอบกับการขนส่งบางเส้นทางเป็นไปด้วยความลำบากจึงทำให้มีคำสั่งซื้อลดลง

- การผลิตซีเมนต์ หดตัวร้อยละ ๑.๗๐ เมื่อเทียบกับเดือนเดียวกันปีก่อน (ธ.ค.๕๓) จากภาวะอุทกภัยเกิดปัญหาน้ำท่วมขังในหลายพื้นที่ ส่งผลให้การก่อสร้างชะลอตัวลง การจำหน่ายปูนซีเมนต์ในประเทศจึงลดลงตามไปด้วย แต่ขยายตัวร้อยละ ๕.๔๓ เมื่อเทียบกับเดือนก่อนหน้า (พ.ย.๕๔) เริ่มฟื้นตัวจากการซ่อมแซมที่อยู่อาศัยพื้นที่ภาคอุตสาหกรรม รวมถึงเส้นทางการขนส่งที่เสียหายหลังจากภาวะน้ำท่วม ประกอบกับการส่งออกขยายตัวได้ดี เนื่องจากตลาดส่งออกหลักยังมีความต้องการใช้ปูนซีเมนต์ในกิจกรรมการก่อสร้างเพื่อรองรับการขยายตัวทางเศรษฐกิจของประเทศเพื่อนบ้าน เช่น เมียนมาร์

- การผลิตอุปกรณ์อิเล็กทรอนิกส์ หดตัวร้อยละ ๔๐.๒๒ เมื่อเทียบกับเดือนเดียวกันปีก่อน (ธ.ค.๕๓) เนื่องจากอัตราการใช้กำลังการผลิตยังไม่กลับเข้าสู่ภาวะปกติ แต่ขยายตัวร้อยละ ๒๑.๕๑ เมื่อเทียบกับเดือนก่อนหน้า (พ.ย.๕๔) เนื่องจากโรงงานที่ถูกน้ำท่วมสามารถกลับมาผลิตได้บางส่วนและโรงงานที่ไม่ได้ถูกน้ำท่วมโดยตรงก็สามารถจัดหาวัตถุดิบจากทั้งในประเทศและนำเข้าจากต่างประเทศมาทดแทนได้มากขึ้น

- พลาสติก หดตัวร้อยละ ๙.๘๓ เมื่อเทียบกับเดือนเดียวกันปีก่อน (ธ.ค.๕๓) ปัจจัยสำคัญจากสายโซ่การผลิตที่เป็นอุตสาหกรรมต่อเนื่อง เช่น อุตสาหกรรมยานยนต์ เครื่องใช้ไฟฟ้าที่ยังถูกน้ำท่วมจึงไม่มีคำสั่งซื้อทำให้ปริมาณการผลิตผลิตภัณฑ์พลาสติกลดลง แต่ขยายตัวร้อยละ ๙.๖๑ เมื่อเทียบกับเดือนก่อนหน้า (พ.ย.๕๔) จากการผลิตเม็ดพลาสติกที่ปรับตัวดีขึ้นตามการฟื้นตัวของหลายอุตสาหกรรมที่ผลกระทบจากภาวะน้ำท่วมโรงงานลดลง

- ยานยนต์ หดตัวร้อยละ ๔.๒๒ เมื่อเทียบกับเดือนเดียวกันปีก่อน (ธ.ค.๕๓) เนื่องจากปัญหาอุทกภัยทำให้โรงงานผลิตชิ้นส่วนยานยนต์หลายรายได้รับผลกระทบไม่สามารถส่งชิ้นส่วนรถยนต์ให้กับผู้ผลิตรายอื่นได้ ทำให้ผู้ผลิตรายอื่นขาดชิ้นส่วนที่ใช้ในการผลิต แต่ขยายตัวร้อยละ ๑๒.๐๑ เมื่อเทียบกับเดือนก่อนหน้า (พ.ย.๕๔) เนื่องจากโรงงานที่ถูกน้ำท่วมสามารถกลับมาผลิตได้บางส่วน

- สิ่งทอ หดตัวร้อยละ ๒๓.๘๙ เมื่อเทียบกับเดือนเดียวกันปีก่อน (ธ.ค.๕๓) จากการผลิตที่ลดลงในลักษณะลูกโซ่ตั้งแต่สิ่งทอต้นน้ำถึงปลายน้ำ ซึ่งไม่สามารถผลิตและส่งมอบสินค้าได้ทันในเวลาที่จะส่งมอบ เนื่องจากพื้นที่ภาคกลางที่ถูกน้ำท่วมถือเป็นฐานการผลิตที่สำคัญของอุตสาหกรรมสิ่งทอ แต่ขยายตัวร้อยละ ๓๗.๑๘ เมื่อเทียบกับเดือนก่อนหน้า (พ.ย.๕๔) สาเหตุจากบางโรงงานสามารถกลับมาผลิตได้ และส่วนหนึ่งจากคำสั่งซื้อที่มีเข้ามาล่วงหน้า

**หมวดเกษตร** ขยายตัวร้อยละ ๑๖.๘๖ จากเดือนเดียวกันปีก่อน (ธ.ค.๕๓) และร้อยละ ๐.๘๗ จากเดือนก่อนหน้า (พ.ย.๕๔) จากการเพิ่มขึ้นของผลผลิตในหมวดพืชผลและปศุสัตว์เป็นสำคัญ โดยเฉพาะยางพารา มันสำปะหลัง และผลผลิตสุกร เนื่องจากสภาพอากาศเอื้ออำนวยต่อการผลิตและการเก็บเกี่ยว ประกอบกับสถานการณ์โรคระบาดคลี่คลายลง

**หมวดการขายและโรงแรม** ขยายตัวร้อยละ ๑.๘๙ จากเดือนเดียวกันปีก่อน (ธ.ค.๕๓) ผลจากการเริ่มฟื้นตัวจากการกลับมาท่องเที่ยวของกลุ่มเอเชียตะวันออกเป็นสำคัญแต่หดตัวร้อยละ ๑๓.๒๘ จากเดือนก่อนหน้า (พ.ย.๕๔) ตามอัตราเข้าพักที่เพิ่มขึ้นจากเดือนก่อนจากการที่ผู้ประสบภัยย้ายที่พักไปอยู่ตามโรงแรม และรีสอร์ตกลับเข้ามายังบ้านพักอาศัยของตนตามเดิมแล้ว

**หมวดรัฐบาลและบริการสังคม** ขยายตัวร้อยละ ๑๙.๕๒ จากเดือนเดียวกันปีก่อน (ธ.ค.๕๓) และร้อยละ ๑๒.๔๖ จากเดือนก่อนหน้า (พ.ย.๕๔) จากการใช้ไฟฟ้าในหน่วยงานราชการและสำนักงาน

### หน่วยสูญเสีย

เดือน ธ.ค.๕๔ กพท. มีหน่วยสูญเสียในระบบจำหน่าย ๓๒๖.๖๑ ล้านหน่วย หรือร้อยละ ๓.๙๓ ต่ำกว่าเดือน ธ.ค.๕๓ ที่มีหน่วยสูญเสีย ร้อยละ ๔.๒๕ และเดือน พ.ย.๕๔ ที่มีหน่วยสูญเสีย ร้อยละ ๔.๕๖ โดยจำแนกในแต่ละพื้นที่ ดังนี้

- ภาคตะวันออกเฉียงเหนือ มีหน่วยสูญเสียมากที่สุด ร้อยละ ๕.๖๘
- ภาคใต้ มีหน่วยสูญเสีย ร้อยละ ๕.๒๕
- ภาคเหนือ มีหน่วยสูญเสีย ร้อยละ ๔.๕๖
- ภาคกลาง มีหน่วยสูญเสียน้อยที่สุด ร้อยละ ๒.๗๕

เนื่องจากในช่วงเดือน ต.ค. - ธ.ค.๕๔ เกิดอุทกภัยครั้งใหญ่ในพื้นที่ กพท.ทำให้การอ่านหน่วยจำหน่ายไฟฟ้าไม่เป็นปกติ กพท.จึงทำการประเมินหน่วยสูญเสียในช่วงเดือนดังกล่าว โดยสรุปทั้งปี๒๕๕๔ มีหน่วยสูญเสียเท่ากับ ๕,๓๕๘.๓๔ ล้านหน่วย หรือร้อยละ ๔.๙๔ ซึ่งต่ำกว่าค่าเป้าหมายที่ร้อยละ ๕.๐๐

### รายได้ค่าไฟฟ้า

เดือน ธ.ค.๕๔ กพท. มีรายได้ค่าไฟฟ้า (ค่าไฟฟ้าฐาน รวม Ft) รวมทั้งสิ้น ๒๕,๔๔๖.๗๒ ล้านบาท ลดลงจากเดือน ธ.ค.๕๓ จำนวน ๒๓๔.๐๕ ล้านบาท หรือลดลงร้อยละ ๐.๙๑ โดยจำแนกตามกลุ่ม ดังนี้

- รายได้จากค่าขายไฟฟ้า มีสัดส่วนรายได้มากที่สุดถึงร้อยละ ๙๖.๐๕ ลดลงร้อยละ ๒.๑๘
- รายได้จากการให้บริการหรือจำหน่ายสินค้า มีสัดส่วนรายได้ร้อยละ ๓.๑๗ เพิ่มขึ้นร้อยละ ๒.๗๒
- รายได้อื่น ๆ มีสัดส่วนรายได้ร้อยละ ๐.๗๘ ขยายตัวมากกว่าร้อยละ ๑๐๐.๐๐

### จำนวนผู้ใช้ไฟฟ้า

เดือน ธ.ค.๕๔ กพท. มีผู้ใช้ไฟฟ้าทั้งสิ้น ๑๖.๐๒ ล้านราย เพิ่มขึ้นจากเดือน ธ.ค.๕๓ จำนวน ๐.๔๖ ล้านราย หรือร้อยละ ๒.๙๖ โดยในเขต กพท.๒ มีอัตราการขยายตัวมากที่สุดที่ร้อยละ ๔.๒๘ หากพิจารณาการเพิ่มขึ้นของผู้ใช้ไฟฟ้า โดยสรุปตามกลุ่มต่าง ๆ เป็นดังนี้

- กลุ่มบ้านอยู่อาศัย เพิ่มขึ้นร้อยละ ๒.๙๗ โดยมีสัดส่วนร้อยละ ๙๐.๖๖ ของยอดรวม
- กลุ่มกิจการขนาดเล็กและกลาง เพิ่มขึ้นร้อยละ ๒.๕๗ โดยมีสัดส่วนร้อยละ ๗.๒๕ ของยอดรวม
- กลุ่มอุตสาหกรรมขนาดใหญ่ เพิ่มขึ้นร้อยละ ๑๗.๓๖ โดยมีสัดส่วนร้อยละ ๐.๐๓ ของยอดรวม
- กลุ่มกิจการเฉพาะอย่าง เพิ่มขึ้นร้อยละ ๘.๒๗ โดยมีสัดส่วนร้อยละ ๐.๐๕ ของยอดรวม
- กลุ่มอื่น ๆ (ส่วนราชการ, สุบน้ำฯ, ไฟฟ้าชั่วคราว) เพิ่มขึ้นร้อยละ ๓.๔๐ โดยมีสัดส่วนร้อยละ ๒.๐๐ ของยอดรวม

### หน่วยจำหน่ายไฟฟ้าเปรียบเทียบกับประมาณการปี ๒๕๕๔ และปัจจัยที่ส่งผลกระทบต่อการจำหน่ายไฟฟ้า

การจำหน่ายไฟฟ้าในเดือน ธ.ค.๒๕๕๔ แม้จะมีอัตราการหดตัวที่ร้อยละ ๓.๐๑ แต่ก็เริ่มปรับตัวดีขึ้นโดยสะท้อนได้จากการที่หน่วยจำหน่ายไฟฟ้าสามารถขยายตัวได้ที่ร้อยละ ๑.๓๗ จากเดือนก่อนหน้า โดยภาคการผลิตสำคัญ เช่น อิเล็กทรอนิกส์ ยานยนต์ พลาสติก ซีเมนต์ และสิ่งทอ ในเดือนนี้ความต้องการใช้

ไฟฟ้ายังคงขยายตัวได้ดี เมื่อเปรียบเทียบกับเดือน ต.ค. และ พ.ย.๒๕๕๔ จากสถานการณ์น้ำท่วมที่เริ่มคลี่คลายลงในเดือนนี้

แนวโน้มสถานการณ์การจำหน่ายไฟฟ้าในช่วงไตรมาสแรกของปี ๒๕๕๕ คาดว่าภาคการผลิตจะยังไม่สามารถฟื้นคืนสู่ภาวะปกติได้ทั้งหมด ทำให้การจำหน่ายไฟฟ้าโดยภาพรวมจะขยายตัวได้เพียงร้อยละ ๒.๔๓ และจะเริ่มเข้าสู่ภาวะปกติตั้งแต่ไตรมาส ๒ เป็นต้นไป โดยมีแรงขับเคลื่อนจากการเร่งการผลิตในหลายสาขาอุตสาหกรรม รวมถึงอุตสาหกรรมที่เกี่ยวข้อง เช่น การซ่อมแซมถนน อาคารสถานที่ ที่พักอาศัย รวมไปถึงการสั่งซื้อเครื่องจักรใหม่ ชิ้นส่วนอะไหล่ การลงทุนในโครงการต่าง ๆ ของรัฐบาล ซึ่งคาดว่าจะขยายตัวตามการจ้างงานที่จะยังคงอยู่ในระดับสูง และจากนโยบายกระตุ้นเศรษฐกิจของรัฐบาลที่จะเริ่มเห็นผลชัดเจน และอุปสงค์จากต่างประเทศเป็นแรงขับเคลื่อนให้หน่วยจำหน่ายไฟฟ้าในช่วง ๒ เดือนแรกของปี ๒๕๕๕ มีโอกาสที่จะขยายตัวที่ร้อยละ ๓.๕๐ - ๔.๐๐ โดยต้องระวังปัจจัยเสี่ยงเรื่องภัยธรรมชาติ อัตราเงินเฟ้อ ราคาน้ำมัน รวมถึงวิกฤติเศรษฐกิจถดถอยรอบใหม่ในกลุ่มยูโรโซน และสหรัฐอเมริกา

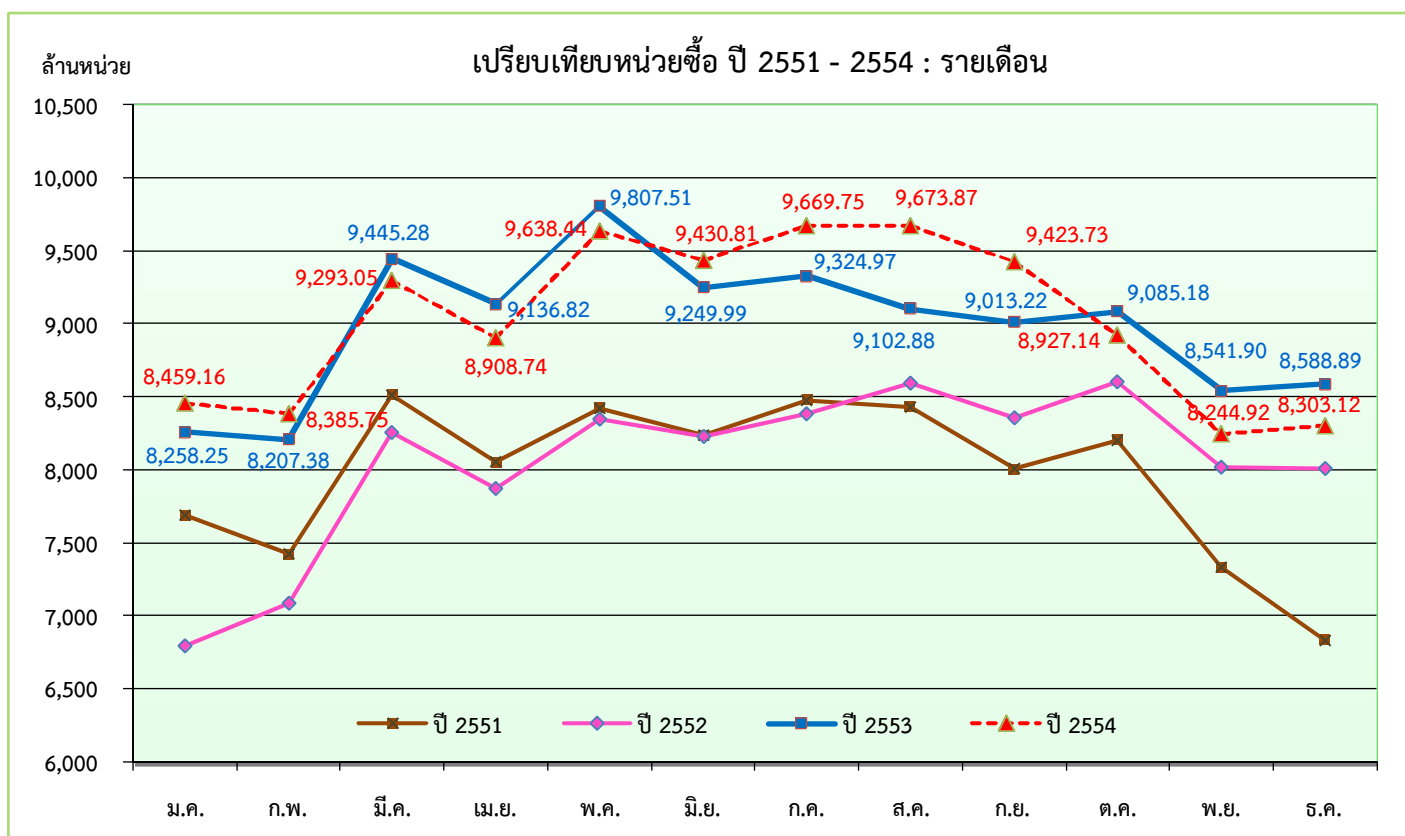
.....



## เปรียบเทียบหน่วยซื้อไฟฟ้า ปี 2551 - 2554 : รายเดือน

เดือน	จำนวนหน่วยซื้อไฟฟ้า (ล้านหน่วย)				อัตราเพิ่ม - ลด (ร้อยละ)			
	ปี 2551	ปี 2552	ปี 2553	ปี 2554	ปี 2551	ปี 2552	ปี 2553	ปี 2554
ม.ค.	7,687.96	6,792.37	8,258.25	8,460.49	7.38	-11.65	21.58	2.45
ก.พ.	7,422.71	7,086.46	8,207.38	8,385.75	7.06	-4.53	15.82	2.17
มี.ค.	8,512.95	8,252.18	9,445.28	9,293.05	2.34	-3.06	14.46	-1.61
<b>ไตรมาส 1</b>	<b>23,623.62</b>	<b>22,131.01</b>	<b>25,910.91</b>	<b>26,139.29</b>	<b>5.41</b>	<b>-6.32</b>	<b>17.08</b>	<b>0.88</b>
เม.ย.	8,051.32	7,869.04	9,136.82	8,908.74	4.64	-2.26	16.11	-2.50
พ.ค.	8,422.31	8,346.56	9,807.51	9,638.44	4.30	-0.90	17.50	-1.72
มิ.ย.	8,234.28	8,225.03	9,249.99	9,430.81	2.44	-0.11	12.46	1.95
<b>ไตรมาส 2</b>	<b>24,707.91</b>	<b>24,440.63</b>	<b>28,194.32</b>	<b>27,977.99</b>	<b>3.78</b>	<b>-1.08</b>	<b>15.36</b>	<b>-0.77</b>
<b>6 เดือน</b>	<b>48,331.53</b>	<b>46,571.64</b>	<b>54,105.23</b>	<b>54,117.28</b>	<b>4.57</b>	<b>-3.64</b>	<b>16.18</b>	<b>0.02</b>
ก.ค.	8,476.68	8,386.57	9,324.97	9,669.75	5.10	-1.06	11.19	3.70
ส.ค.	8,430.35	8,595.88	9,102.88	9,673.87	3.72	1.96	5.90	6.27
ก.ย.	8,005.01	8,356.17	9,013.22	9,423.73	0.81	4.39	7.86	4.55
<b>ไตรมาส 3</b>	<b>24,912.04</b>	<b>25,338.62</b>	<b>27,441.07</b>	<b>28,767.35</b>	<b>3.23</b>	<b>1.71</b>	<b>8.30</b>	<b>4.83</b>
<b>9 เดือน</b>	<b>73,243.57</b>	<b>71,910.26</b>	<b>81,546.30</b>	<b>82,884.63</b>	<b>4.11</b>	<b>-1.82</b>	<b>13.40</b>	<b>1.64</b>
ต.ค.	8,203.55	8,601.85	9,085.18	8,927.14	2.95	4.86	5.62	-1.74
พ.ย.	7,329.93	8,015.83	8,541.90	8,244.92	-2.03	9.36	6.56	-3.48
ธ.ค.	6,829.86	8,007.99	8,588.89	8,303.12	-9.89	17.25	7.25	-3.33
<b>ไตรมาส 4</b>	<b>22,363.34</b>	<b>24,625.67</b>	<b>26,215.97</b>	<b>25,475.18</b>	<b>-2.90</b>	<b>10.12</b>	<b>6.46</b>	<b>-2.83</b>
<b>รวม</b>	<b>95,606.91</b>	<b>96,535.93</b>	<b>107,762.27</b>	<b>108,359.81</b>	<b>2.38</b>	<b>0.97</b>	<b>11.63</b>	<b>0.55</b>

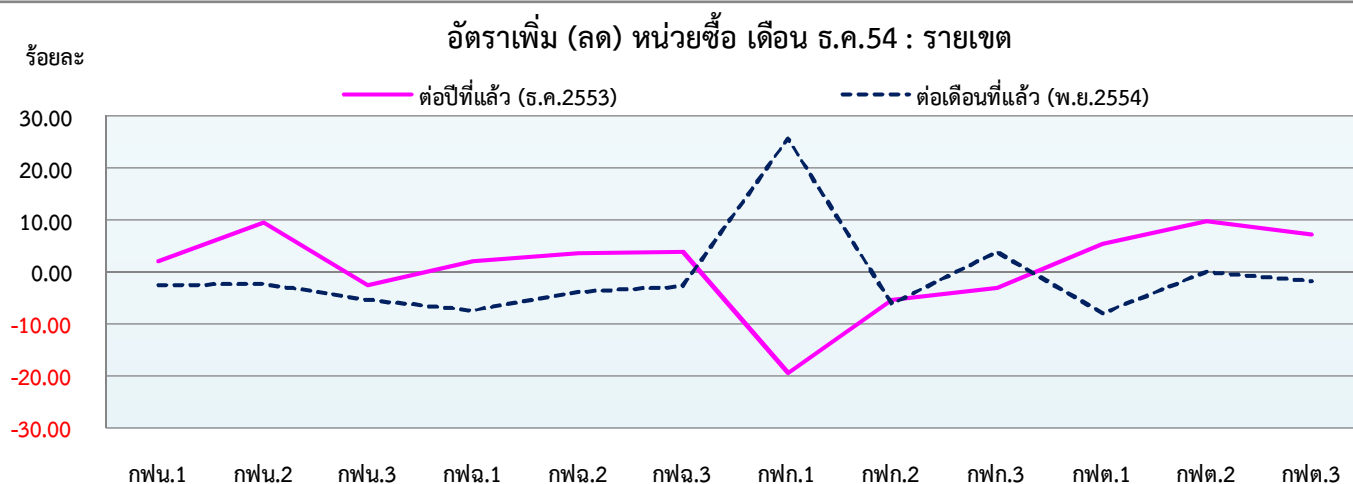
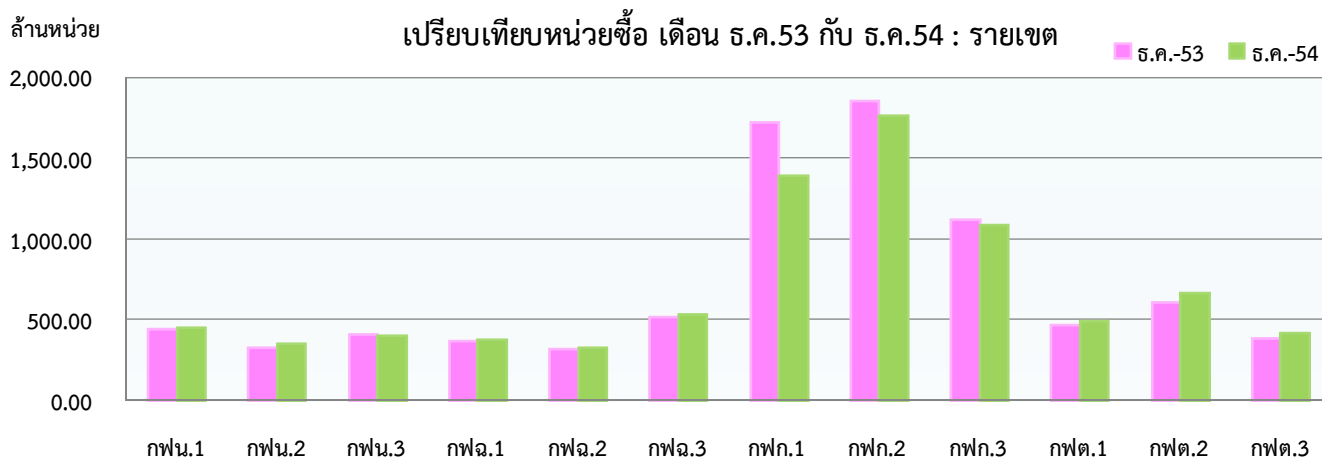
หน่วยซื้อ : หน่วยซื้อ กฟผ. + พพ. + vspp และผลิตเอง



## เปรียบเทียบหน่วยซื้อไฟฟ้า เดือน ธันวาคม 2554 : รายเขต

(หน่วย : KWh)

กพข.	จำนวนหน่วยซื้อไฟฟ้า (ล้านบาท)				อัตราเพิ่ม - ลด (ร้อยละ)		
	ปี 2553		ปี 2554		สะสมสำหรับปี (ม.ค.-ธ.ค.2554)	ต่อปีที่แล้ว (ธ.ค.2553)	ต่อเดือนที่แล้ว (พ.ย.2554)
	ธ.ค.	พ.ย.	ธ.ค.	พ.ย.			
กพน.1	447.12	469.51	456.94	5,877.46	2.20	-2.68	
กพน.2	328.21	367.19	359.05	4,315.93	9.40	-2.22	
กพน.3	414.24	426.88	403.48	5,279.65	-2.60	-5.48	
<b>เหนือ</b>	<b>1,189.57</b>	<b>1,263.58</b>	<b>1,219.47</b>	<b>15,473.04</b>	<b>2.51</b>	<b>-3.49</b>	
กฟฉ.1	370.83	409.23	378.30	5,032.08	2.01	-7.56	
กฟฉ.2	322.12	347.13	333.91	4,267.55	3.66	-3.81	
กฟฉ.3	516.56	551.20	536.16	6,649.45	3.79	-2.73	
<b>ต.อเสียงเหนือ</b>	<b>1,209.51</b>	<b>1,307.56</b>	<b>1,248.37</b>	<b>15,949.08</b>	<b>3.21</b>	<b>-4.53</b>	
กฟก.1	1,728.77	1,107.85	1,393.10	20,654.01	-19.42	25.75	
กฟก.2	1,862.57	1,880.61	1,764.70	23,057.53	-5.25	-6.16	
กฟก.3	1,125.14	1,049.01	1,090.82	14,053.70	-3.05	3.99	
<b>กลาง</b>	<b>4,716.48</b>	<b>4,037.47</b>	<b>4,248.62</b>	<b>57,765.24</b>	<b>-9.92</b>	<b>5.23</b>	
กฟต.1	470.00	538.31	495.47	6,171.23	5.42	-7.96	
กฟต.2	611.34	670.51	671.04	7,840.42	9.77	0.08	
กฟต.3	391.99	427.49	420.15	5,160.80	7.18	-1.72	
<b>ใต้</b>	<b>1,473.33</b>	<b>1,636.31</b>	<b>1,586.66</b>	<b>19,172.45</b>	<b>7.69</b>	<b>-3.03</b>	
<b>รวม</b>	<b>8,588.89</b>	<b>8,244.92</b>	<b>8,303.12</b>	<b>108,359.81</b>	<b>-3.33</b>	<b>0.71</b>	

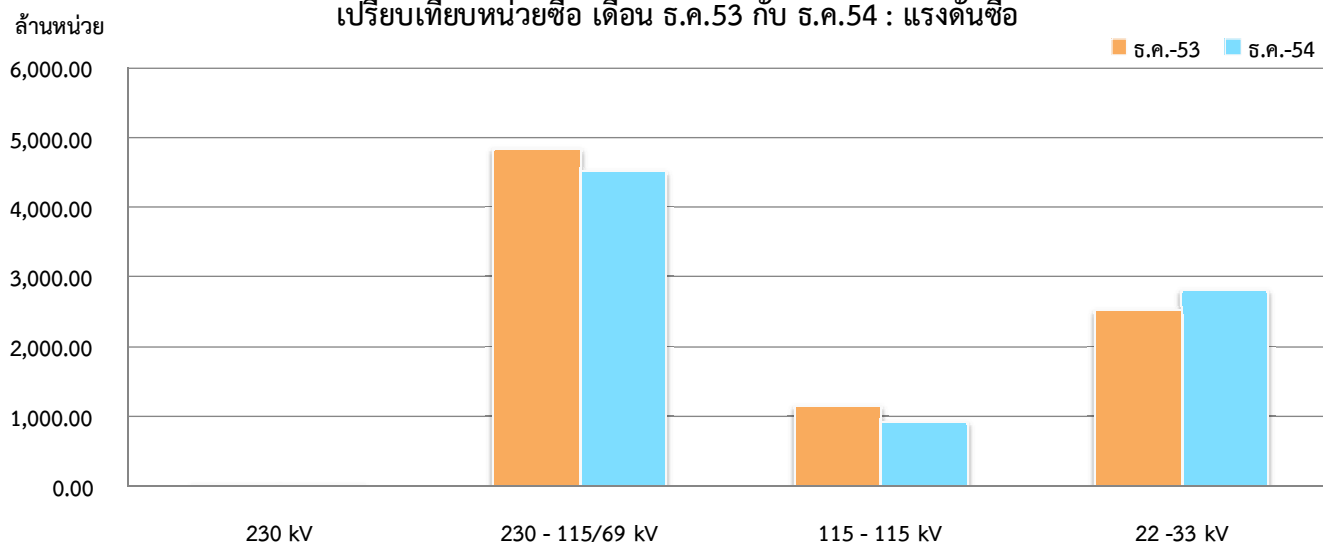


## เปรียบเทียบหน่วยซื้อไฟฟ้า เดือน ธันวาคม 2554 : แรงแดันซื้อ

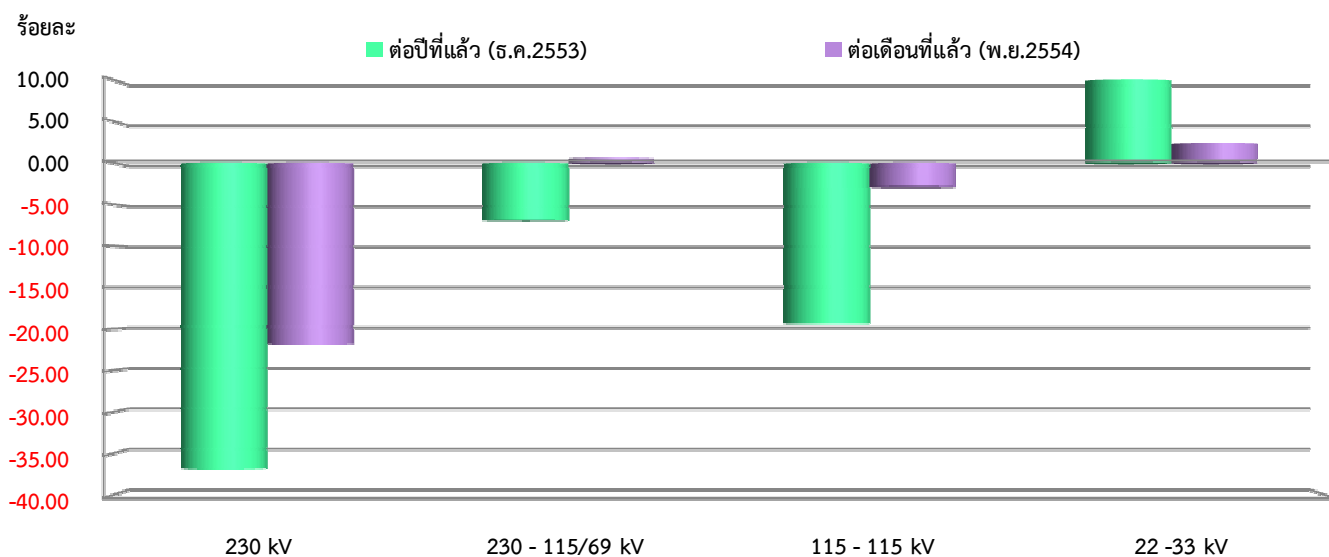
(หน่วย : KWh)

แรงแดันซื้อ	จำนวนหน่วยซื้อไฟฟ้า (ล้านหน่วย)				อัตราเพิ่ม - ลด (ร้อยละ)	
	ปี 2553	ปี 2554		สะสมสำหรับปี (ม.ค.-ธ.ค.2554)	ต่อปีที่แล้ว	ต่อเดือนที่แล้ว
	ธ.ค.	พ.ย.	ธ.ค.		(ธ.ค.2553)	(พ.ย.2554)
230 kV	33.08	26.71	20.88	256.97	-36.88	-21.83
230 - 115/69 kV	4,857.42	4,497.29	4,523.07	61,858.46	-6.88	0.57
115 - 115 kV	1,160.41	963.34	935.99	13,327.46	-19.34	-2.84
22 -33 kV	2,537.98	2,757.58	2,823.18	32,916.92	11.24	2.38
<b>รวม</b>	<b>8,588.89</b>	<b>8,244.92</b>	<b>8,303.12</b>	<b>108,359.81</b>	<b>-3.33</b>	<b>0.71</b>

## เปรียบเทียบหน่วยซื้อ เดือน ธ.ค.53 กับ ธ.ค.54 : แรงแดันซื้อ

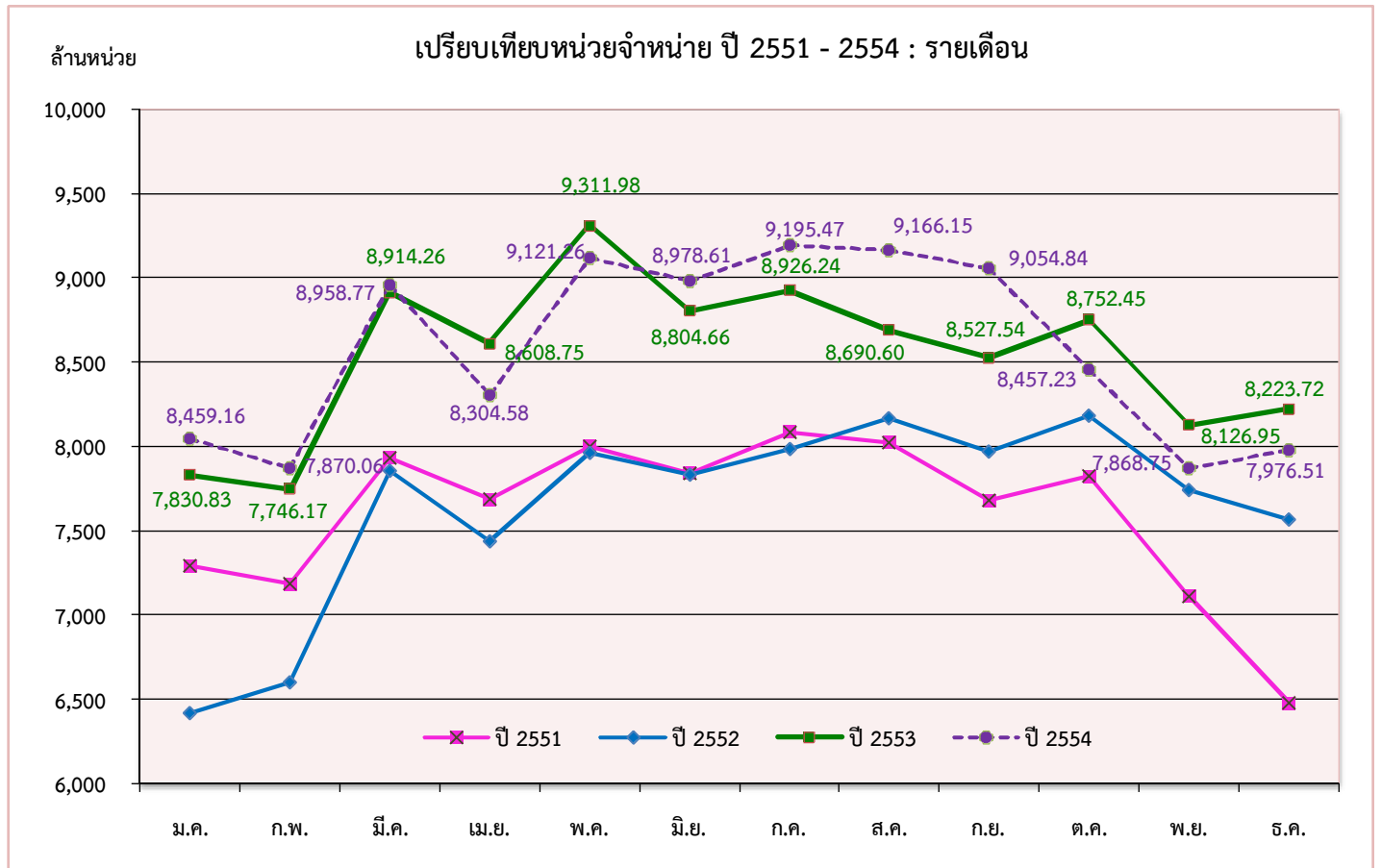


## อัตราเพิ่ม (ลด) หน่วยซื้อ เดือน ธ.ค.54 : แรงแดันซื้อ



## เปรียบเทียบหน่วยจำหน่ายไฟฟ้า ปี 2551 - 2554 : รายเดือน

เดือน	จำนวนหน่วยจำหน่ายไฟฟ้า (ล้านหน่วย)				อัตราเพิ่ม - ลด (ร้อยละ)			
	ปี 2551	ปี 2552	ปี 2553	ปี 2554	ปี 2551	ปี 2552	ปี 2553	ปี 2554
ม.ค.	7,291.96	6,415.08	7,830.83	8,049.24	9.04	-12.03	22.07	2.79
ก.พ.	7,186.07	6,604.06	7,746.17	7,870.06	10.53	-8.10	17.29	1.60
มี.ค.	7,933.40	7,854.02	8,914.26	8,958.77	2.09	-1.00	13.50	0.50
<b>ไตรมาส 1</b>	<b>22,411.43</b>	<b>20,873.16</b>	<b>24,491.26</b>	<b>24,878.07</b>	<b>6.93</b>	<b>-6.86</b>	<b>17.33</b>	<b>1.58</b>
เม.ย.	7,685.23	7,439.34	8,608.75	8,304.58	4.97	-3.20	15.72	-3.53
พ.ค.	8,003.78	7,961.60	9,311.98	9,121.26	4.43	-0.53	16.96	-2.05
มิ.ย.	7,844.00	7,832.57	8,804.66	8,978.61	1.95	-0.15	12.41	1.98
<b>ไตรมาส 2</b>	<b>23,533.01</b>	<b>23,233.51</b>	<b>26,725.39</b>	<b>26,404.45</b>	<b>3.76</b>	<b>-1.27</b>	<b>15.03</b>	<b>-1.20</b>
<b>6 เดือน</b>	<b>45,944.44</b>	<b>44,106.67</b>	<b>51,216.65</b>	<b>51,282.52</b>	<b>5.28</b>	<b>-4.00</b>	<b>16.12</b>	<b>0.13</b>
ก.ค.	8,085.79	7,982.31	8,926.24	9,195.47	5.22	-1.28	11.83	3.02
ส.ค.	8,025.20	8,170.69	8,690.60	9,166.15	3.83	1.81	6.36	5.47
ก.ย.	7,679.06	7,967.85	8,527.54	9,054.84	1.00	3.76	7.02	6.18
<b>ไตรมาส 3</b>	<b>23,790.05</b>	<b>24,120.85</b>	<b>26,144.38</b>	<b>27,416.46</b>	<b>3.36</b>	<b>1.39</b>	<b>8.39</b>	<b>4.87</b>
<b>9 เดือน</b>	<b>69,734.49</b>	<b>68,227.52</b>	<b>77,361.03</b>	<b>78,698.98</b>	<b>4.62</b>	<b>-2.16</b>	<b>13.39</b>	<b>1.73</b>
ต.ค.	7,822.98	8,179.49	8,752.45	8,457.23	2.39	4.56	7.00	-3.37
พ.ย.	7,113.89	7,737.91	8,126.95	7,868.75	-3.93	8.77	5.03	-3.18
ธ.ค.	6,476.55	7,565.77	8,223.72	7,976.51	-10.63	16.82	8.70	-3.01
<b>ไตรมาส 4</b>	<b>21,413.42</b>	<b>23,483.17</b>	<b>25,103.12</b>	<b>24,302.49</b>	<b>-3.94</b>	<b>9.67</b>	<b>6.90</b>	<b>-3.19</b>
<b>รวม</b>	<b>91,147.91</b>	<b>91,710.69</b>	<b>102,464.15</b>	<b>103,001.47</b>	<b>2.47</b>	<b>0.62</b>	<b>11.73</b>	<b>0.52</b>



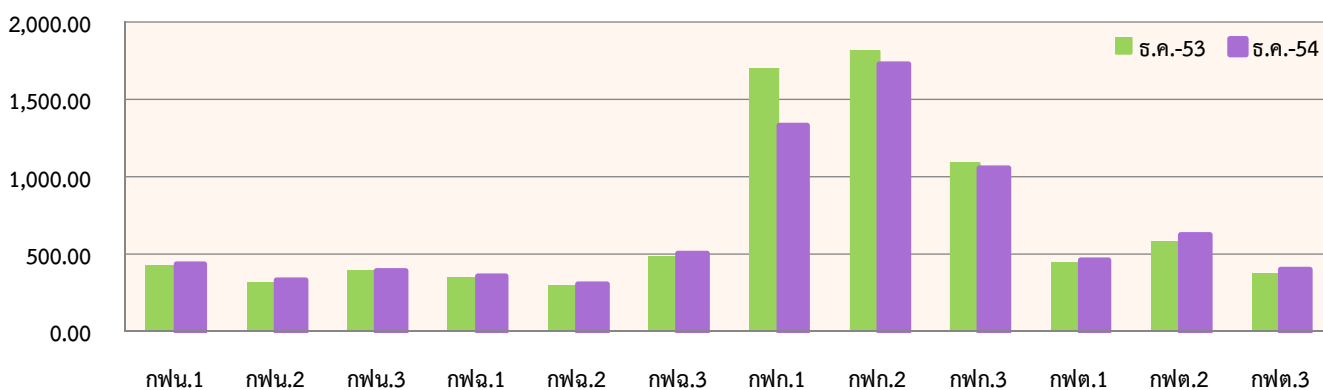
## เปรียบเทียบหน่วยจำหน่ายไฟฟ้า เดือน ธันวาคม 2554 : รายเขต

(หน่วย : KWh)

กพข.	จำนวนหน่วยจำหน่ายไฟฟ้า (ล้านหน่วย)				อัตราเพิ่ม - ลด (ร้อยละ)	
	ปี 2553		ปี 2554		ต่อปีที่แล้ว (ธ.ค.2553)	ต่อเดือนที่แล้ว (พ.ย.2554)
	ธ.ค.	พ.ย.	ธ.ค.	สะสมสำหรับปี (ม.ค.-ธ.ค.2554)		
กพน.1	423.49	450.35	435.91	5,549.32	2.93	-3.21
กพน.2	306.28	348.58	334.76	4,017.97	9.30	-3.96
กพน.3	391.22	419.41	393.25	4,974.08	0.52	-6.24
<b>เหนือ</b>	<b>1,120.99</b>	<b>1,218.34</b>	<b>1,163.92</b>	<b>14,541.37</b>	<b>3.83</b>	<b>-4.47</b>
กฟฉ.1	344.54	388.24	359.69	4,650.99	4.40	-7.35
กฟฉ.2	296.43	330.87	312.79	3,916.10	5.52	-5.46
กฟฉ.3	485.09	522.89	504.98	6,246.41	4.10	-3.43
<b>ต.อเสียงเหนือ</b>	<b>1,126.06</b>	<b>1,242.00</b>	<b>1,177.46</b>	<b>14,813.50</b>	<b>4.56</b>	<b>-5.20</b>
กฟก.1	1,696.15	1,066.75	1,340.48	19,991.03	-20.97	25.66
กฟก.2	1,811.71	1,814.30	1,731.05	22,281.56	-4.45	-4.59
กฟก.3	1,085.09	991.63	1,060.25	13,381.56	-2.29	6.92
<b>กลาง</b>	<b>4,592.95</b>	<b>3,872.68</b>	<b>4,131.78</b>	<b>55,654.15</b>	<b>-10.04</b>	<b>6.69</b>
กฟต.1	437.82	504.06	469.31	5,766.33	7.19	-6.89
กฟต.2	573.79	627.07	631.30	7,343.15	10.02	0.67
กฟต.3	372.10	404.60	402.74	4,882.97	8.23	-0.46
<b>ใต้</b>	<b>1,383.71</b>	<b>1,535.73</b>	<b>1,503.35</b>	<b>17,992.45</b>	<b>8.65</b>	<b>-2.11</b>
<b>รวม</b>	<b>8,223.71</b>	<b>7,868.75</b>	<b>7,976.51</b>	<b>103,001.47</b>	<b>-3.01</b>	<b>1.37</b>

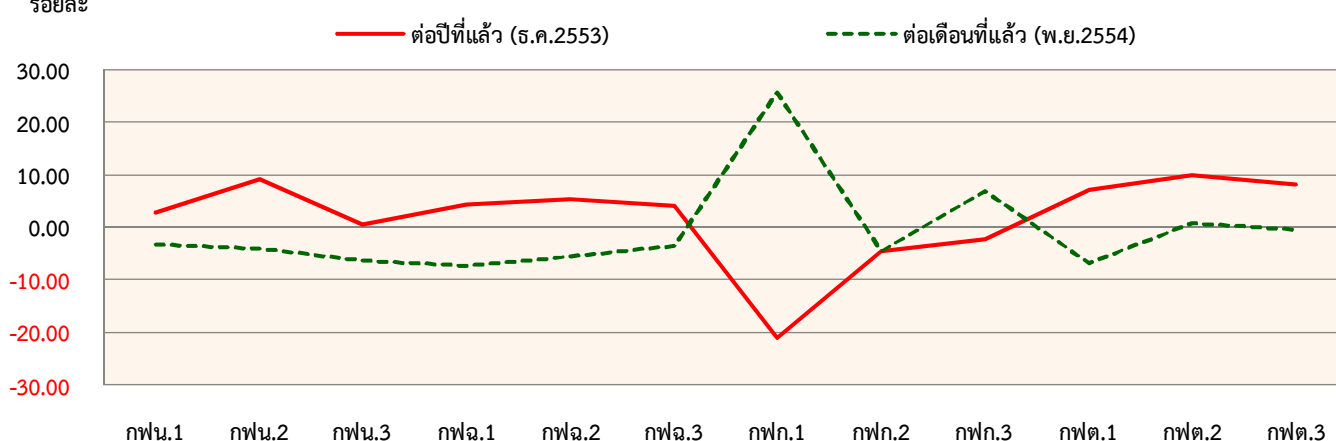
ล้านหน่วย

## เปรียบเทียบหน่วยจำหน่าย เดือน ธ.ค.53 กับ ธ.ค.54 : รายเขต



ร้อยละ

## อัตราเพิ่ม (ลด) หน่วยจำหน่าย เดือน ธ.ค.54 : รายเขต



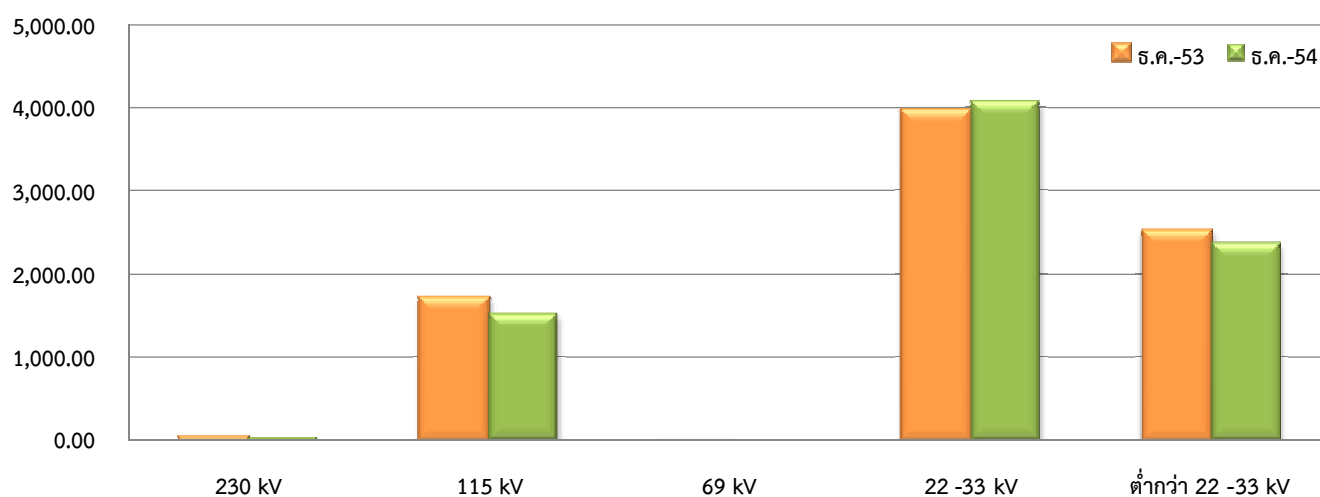
## เปรียบเทียบหน่วยจำหน่ายไฟฟ้า เดือน ธันวาคม 2554 : แรงแดันขาย

(หน่วย : KWh)

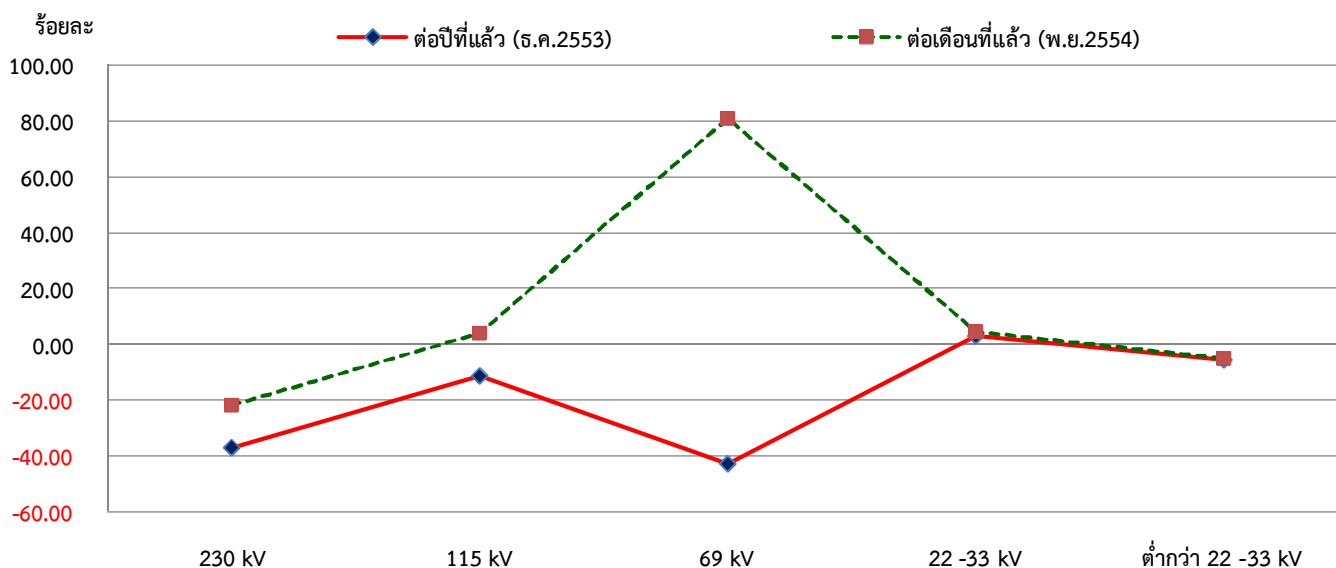
แรงแดันขาย	จำนวนหน่วยจำหน่ายไฟฟ้า (ล้านหน่วย)				อัตราเพิ่ม - ลด (ร้อยละ)	
	ปี 2553	ปี 2554		สะสมสำหรับปี (ม.ค.-ธ.ค.2554)	ต่อปีที่แล้ว	ต่อเดือนที่แล้ว
	ธ.ค.	พ.ย.	ธ.ค.		(ธ.ค.2553)	(พ.ย.2554)
230 kV	33.12	26.72	20.89	257.35	-36.94	-21.83
115 kV	1,710.38	1,451.16	1,512.79	20,671.93	-11.55	4.25
69 kV	11.24	3.55	6.43	120.79	-42.75	81.12
22 -33 kV	3,957.31	3,887.13	4,066.82	50,408.01	2.77	4.62
ต่ำกว่า 22 -33 kV	2,511.66	2,500.18	2,369.57	31,543.40	-5.66	-5.22
<b>รวม</b>	<b>8,223.71</b>	<b>7,868.75</b>	<b>7,976.51</b>	<b>103,001.47</b>	<b>-3.01</b>	<b>1.37</b>

ล้านหน่วย

## เปรียบเทียบหน่วยจำหน่าย เดือน ธ.ค.53 กับ ธ.ค.54 : แรงแดันขาย

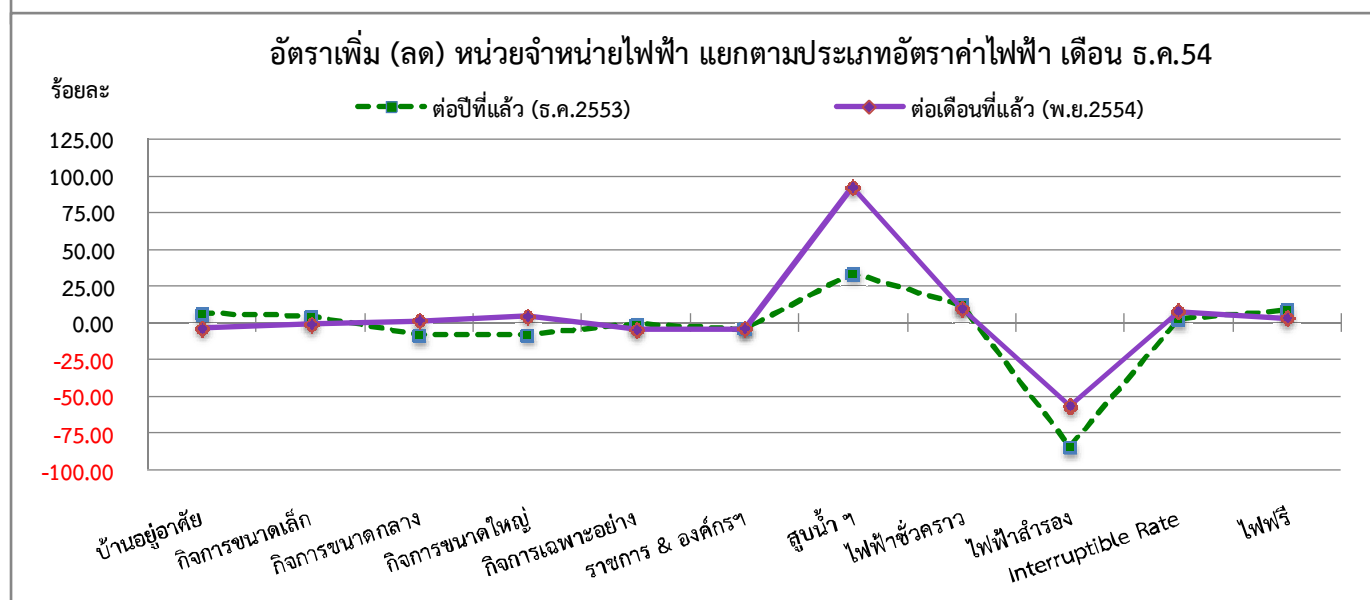
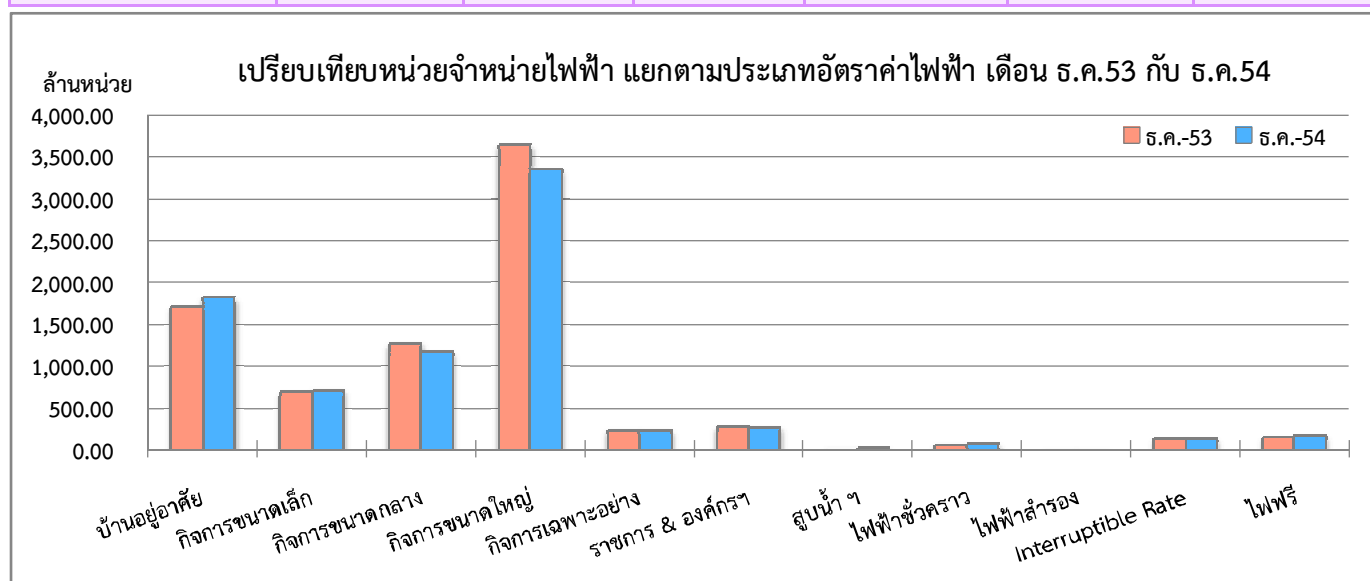


## อัตราเพิ่ม (ลด) หน่วยจำหน่าย เดือน ธ.ค.54 : แรงแดันขาย



## เปรียบเทียบหน่วยจำหน่ายไฟฟ้า เดือน ธันวาคม 2554 : ประเภทอัตราค่าไฟฟ้า (หน่วย : KWh)

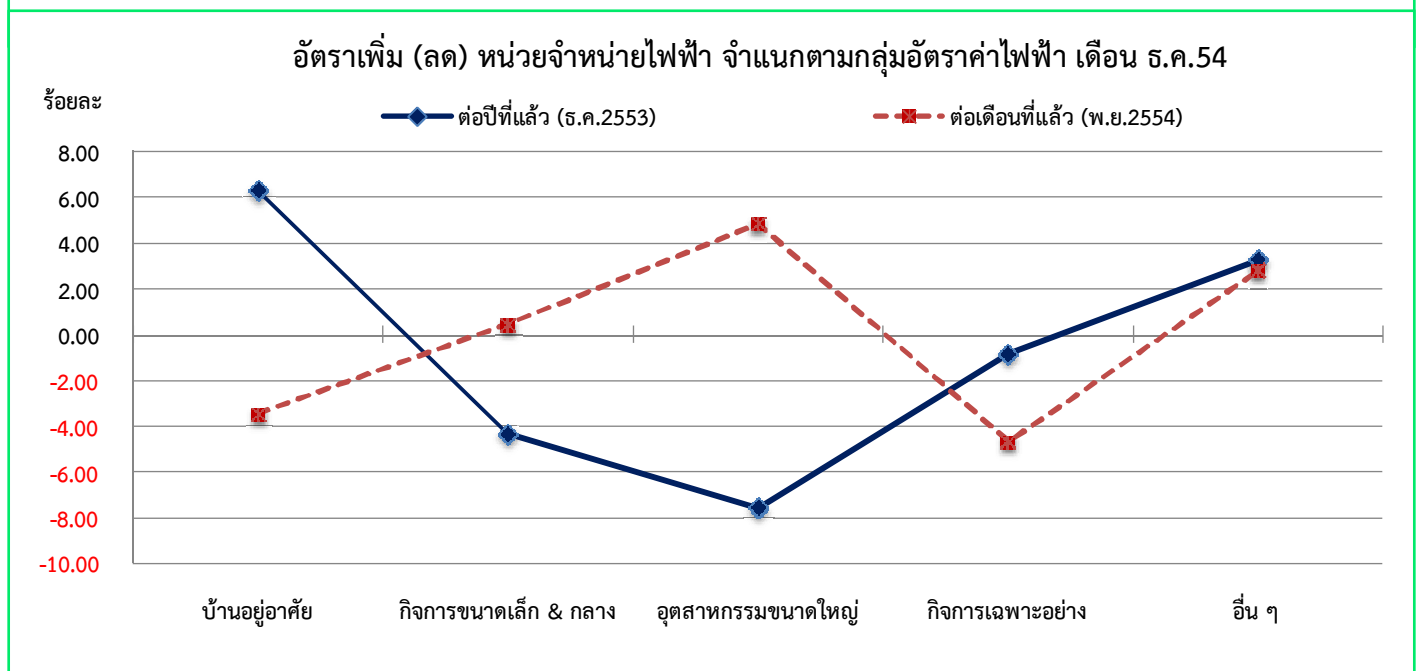
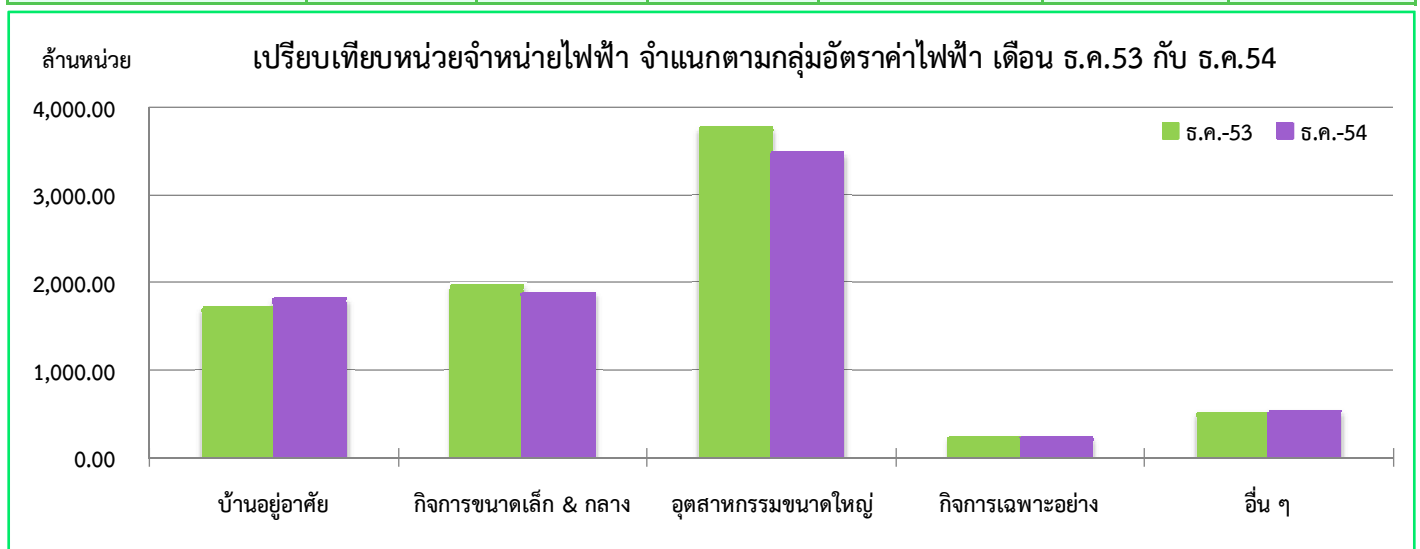
ประเภทผู้ใช้ไฟฟ้า	จำนวนหน่วยจำหน่ายไฟฟ้า (ล้านหน่วย)				อัตราเพิ่ม - ลด (ร้อยละ)	
	ปี 2553		ปี 2554		ต่อปีที่แล้ว (ธ.ค.2553)	ต่อเดือนที่แล้ว (พ.ย.2554)
	ธ.ค.	พ.ย.	ธ.ค.	สะสมสำหรับปี (ม.ค.-ธ.ค.2554)		
บ้านอยู่อาศัย	1,712.37	1,886.07	1,820.68	22,677.56	6.33	-3.47
กิจการขนาดเล็ก	689.29	726.43	719.48	8,809.14	4.38	-0.96
กิจการขนาดกลาง	1,276.79	1,152.75	1,170.27	15,626.10	-8.34	1.52
กิจการขนาดใหญ่	3,643.38	3,202.80	3,354.68	44,650.34	-7.92	4.74
กิจการเฉพาะอย่าง	239.39	249.08	237.44	3,019.75	-0.81	-4.67
ราชการ & องค์กรฯ	280.24	279.30	268.61	3,600.22	-4.15	-3.83
สูบน้ำ ฯ	20.87	14.52	27.94	300.31	33.88	92.42
ไฟฟ้าชั่วคราว	64.93	66.07	72.89	809.57	12.26	10.32
ไฟฟ้าสำรอง	10.64	3.85	1.67	68.55	-84.30	-56.62
Interruptible Rate	130.78	124.32	134.11	1,618.49	2.55	7.87
ไฟฟรี	155.03	163.56	168.74	1,821.44	8.84	3.17
<b>รวม</b>	<b>8,223.71</b>	<b>7,868.75</b>	<b>7,976.51</b>	<b>103,001.47</b>	<b>-3.01</b>	<b>1.37</b>



## เปรียบเทียบหน่วยจำหน่ายไฟฟ้า เดือน ธันวาคม 2554 : กลุ่มอัตราค่าไฟฟ้า

(หน่วย : KWh)

ประเภทผู้ใช้ไฟฟ้า	จำนวนหน่วยจำหน่ายไฟฟ้า (ล้านหน่วย)				อัตราเพิ่ม - ลด (ร้อยละ)	
	ปี 2553	ปี 2554		สะสมสำหรับปี (ม.ค.-ธ.ค.2554)	ต่อปีที่แล้ว (ธ.ค.2553)	ต่อเดือนที่แล้ว (พ.ย.2554)
	ธ.ค.	พ.ย.	ธ.ค.			
บ้านอยู่อาศัย	1,712.37	1,886.07	1,820.68	22,677.56	6.33	-3.47
กิจการขนาดเล็ก & กลาง	1,976.72	1,883.03	1,891.42	24,503.79	-4.32	0.45
อุตสาหกรรมขนาดใหญ่	3,774.16	3,327.12	3,488.79	46,268.83	-7.56	4.86
กิจการเฉพาะอย่าง	239.39	249.08	237.44	3,019.75	-0.81	-4.67
อื่น ๆ	521.07	523.45	538.18	6,531.54	3.28	2.81
<b>รวม</b>	<b>8,223.71</b>	<b>7,868.75</b>	<b>7,976.51</b>	<b>103,001.47</b>	<b>-3.01</b>	<b>1.37</b>

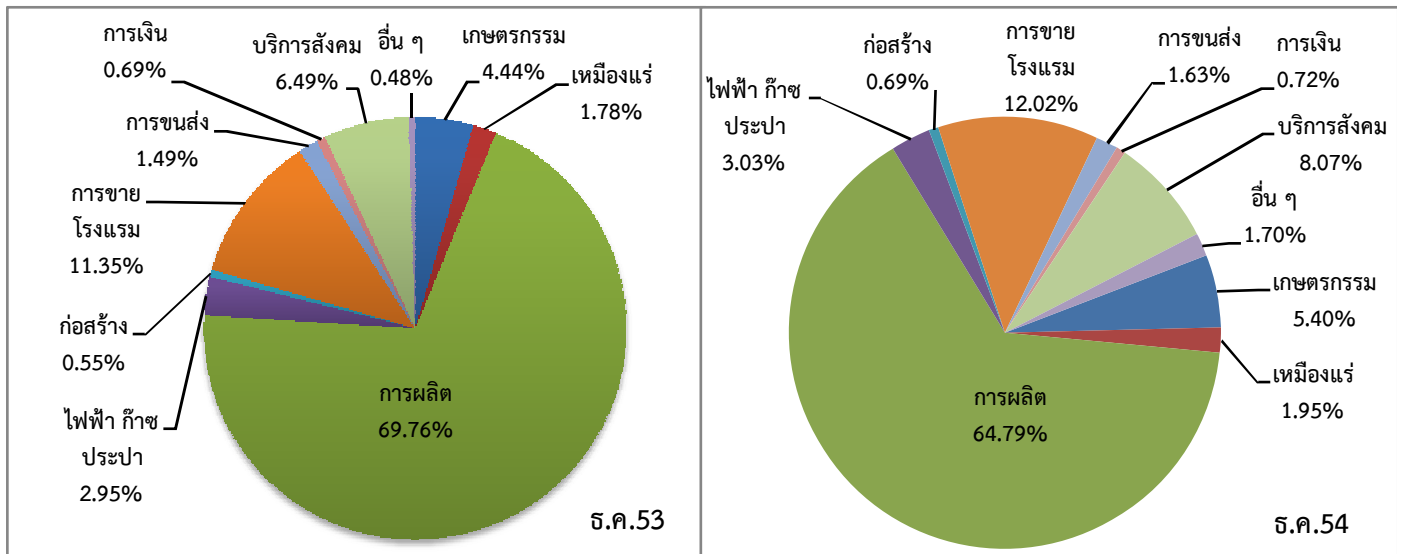




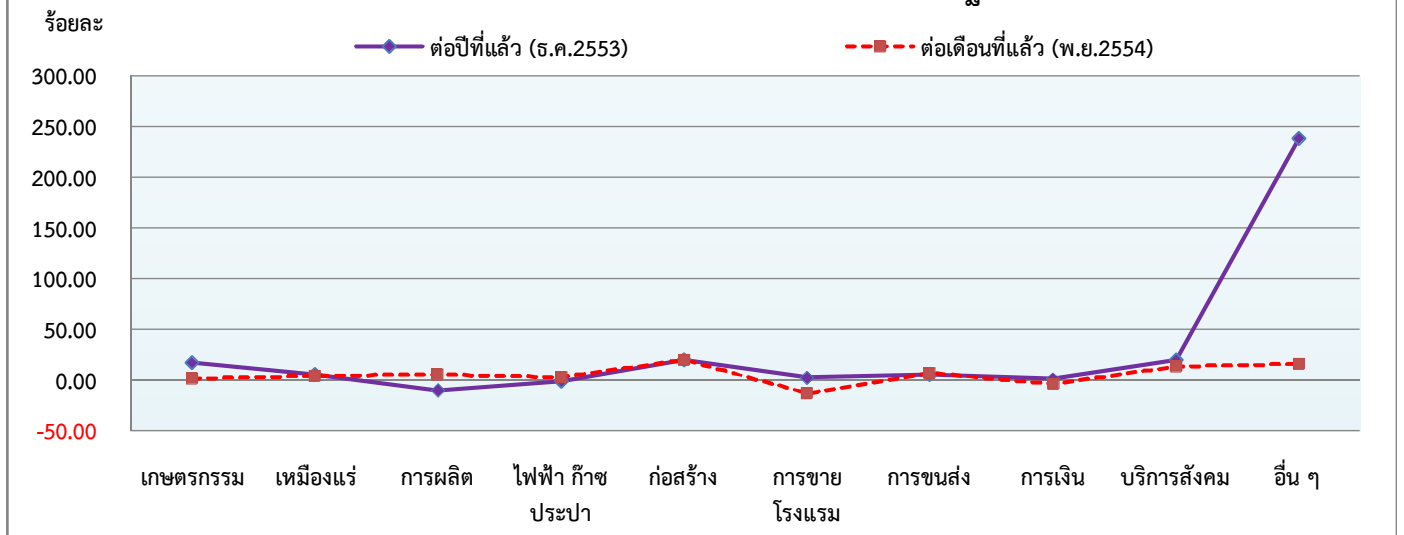
## เปรียบเทียบหน่วยจำหน่ายไฟฟ้า เดือน ธันวาคม 2554 : กิจกรรมทางเศรษฐกิจ 10 หมวด (หน่วย : KWh)

ประเภทผู้ใช้ไฟฟ้า	จำนวนหน่วยจำหน่ายไฟฟ้า (ล้านหน่วย)			อัตราเพิ่ม - ลด (ร้อยละ)		
	ปี 2553	ปี 2554		สะสมสำหรับปี (ม.ค.-ธ.ค.2554)	ต่อปีที่แล้ว	ต่อเดือนที่แล้ว
	ธ.ค.	พ.ย.	ธ.ค.		(ธ.ค.2553)	(พ.ย.2554)
เกษตรกรรม	253.33	293.48	296.03	3,563.41	16.86	0.87
เหมืองแร่	101.48	103.04	106.76	1,283.34	5.20	3.61
การผลิต	3,976.18	3,370.15	3,551.92	48,246.18	-10.67	5.39
ไฟฟ้า ก๊าซ ประปา	168.42	160.98	165.85	2,101.82	-1.53	3.03
ก่อสร้าง	31.57	31.67	37.88	413.45	19.99	19.61
การขาย โรงแรม	646.90	759.99	659.10	8,318.55	1.89	-13.28
การขนส่ง	84.80	84.18	89.35	1,135.67	5.37	6.14
การเงิน	39.24	41.06	39.53	521.68	0.74	-3.73
บริการสังคม	370.02	393.26	442.26	4,891.89	19.52	12.46
อื่น ๆ	27.61	80.60	93.46	628.31	238.50	15.96
<b>รวม</b>	<b>5,699.55</b>	<b>5,318.41</b>	<b>5,482.14</b>	<b>71,104.30</b>	<b>-3.81</b>	<b>3.08</b>

## หน่วยจำหน่ายไฟฟ้า จำแนกตามกิจกรรมทางเศรษฐกิจ 10 หมวด เดือน ธ.ค.53 กับ ธ.ค.54



## อัตราเพิ่ม (ลด) หน่วยจำหน่ายไฟฟ้า จำแนกตามกิจกรรมทางเศรษฐกิจ 10 หมวด เดือน ธ.ค.54



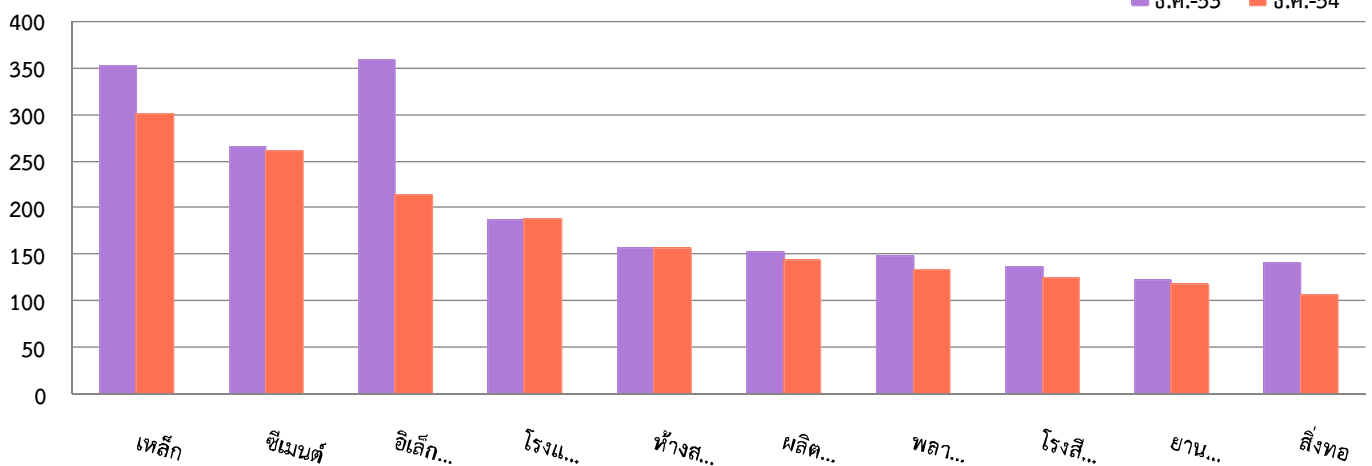
## เปรียบเทียบหน่วยจำหน่ายไฟฟ้า เดือน ธันวาคม 2554 : 10 อันดับ

(หน่วย : KWh)

ประเภทผู้ใช้ไฟฟ้า	จำนวนหน่วยจำหน่ายไฟฟ้า (ล้านหน่วย)			สะสมสำหรับปี (ม.ค.-ธ.ค.2554)	อัตราเพิ่ม - ลด (ร้อยละ)	
	ปี 2553	ปี 2554			ต่อปีที่แล้ว	ต่อเดือนที่แล้ว
	ธ.ค.	พ.ย.	ธ.ค.		(ธ.ค.2553)	(พ.ย.2554)
เหล็ก	352.99	315.24	301.77	4,126.00	-14.51	-4.27
ซีเมนต์	265.89	247.91	261.36	3,197.72	-1.70	5.43
อิเล็กทรอนิกส์	358.44	176.36	214.29	4,114.58	-40.22	21.51
โรงแรม	187.00	194.31	187.11	2,352.13	0.06	-3.71
ห้างสรรพสินค้า	155.97	147.77	155.58	1,942.79	-0.25	5.29
ผลิตน้ำแข็ง	152.57	158.84	142.76	1,979.31	-6.43	-10.12
พลาสติก	147.43	121.28	132.94	1,847.84	-9.83	9.61
โรงสีข้าว	136.03	118.51	124.17	1,417.92	-8.72	4.78
ยานยนต์	122.28	104.56	117.12	1,610.34	-4.22	12.01
สิ่งทอ	140.16	77.76	106.67	1,610.14	-23.89	37.18
<b>รวม</b>	<b>2,018.76</b>	<b>1,662.54</b>	<b>1,743.77</b>	<b>24,198.77</b>	<b>-13.62</b>	<b>4.89</b>

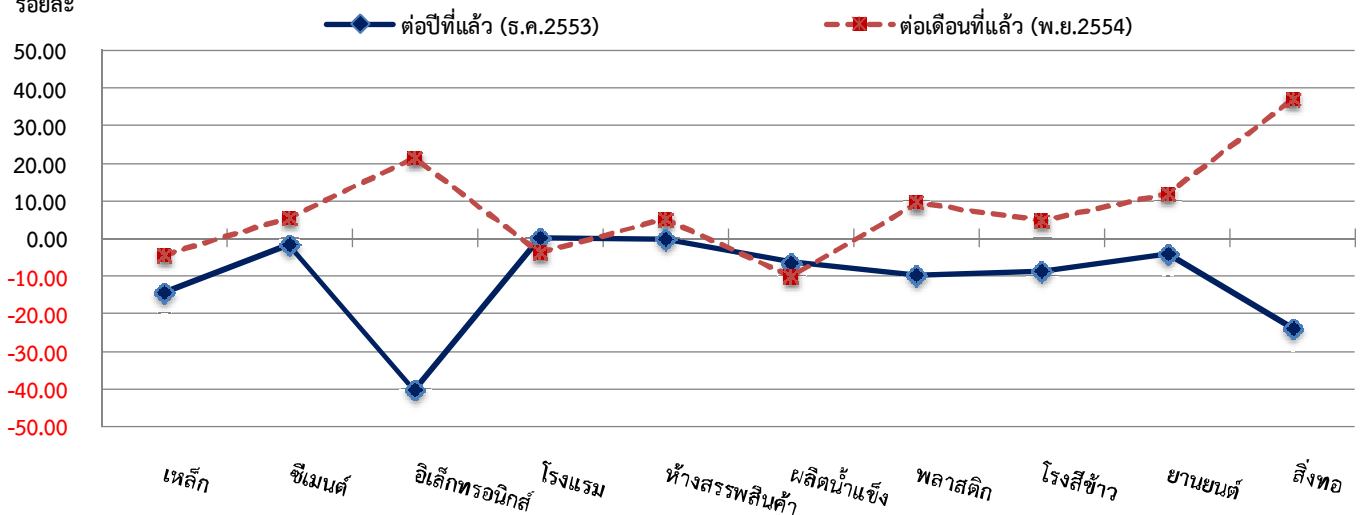
ล้านหน่วย

## หน่วยจำหน่ายไฟฟ้า 10 อันดับ เดือน ธ.ค.53 กับ ธ.ค.54



## อัตราเพิ่ม (ลด) หน่วยจำหน่ายไฟฟ้า 10 อันดับ เดือน ธ.ค.54

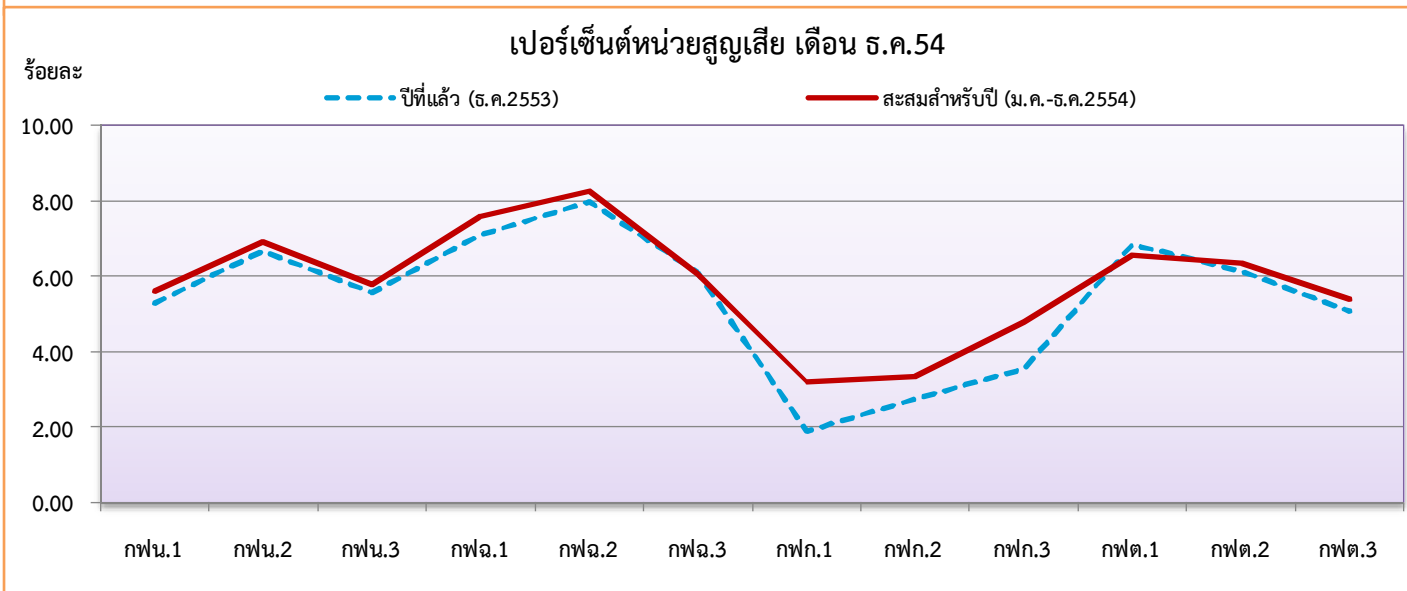
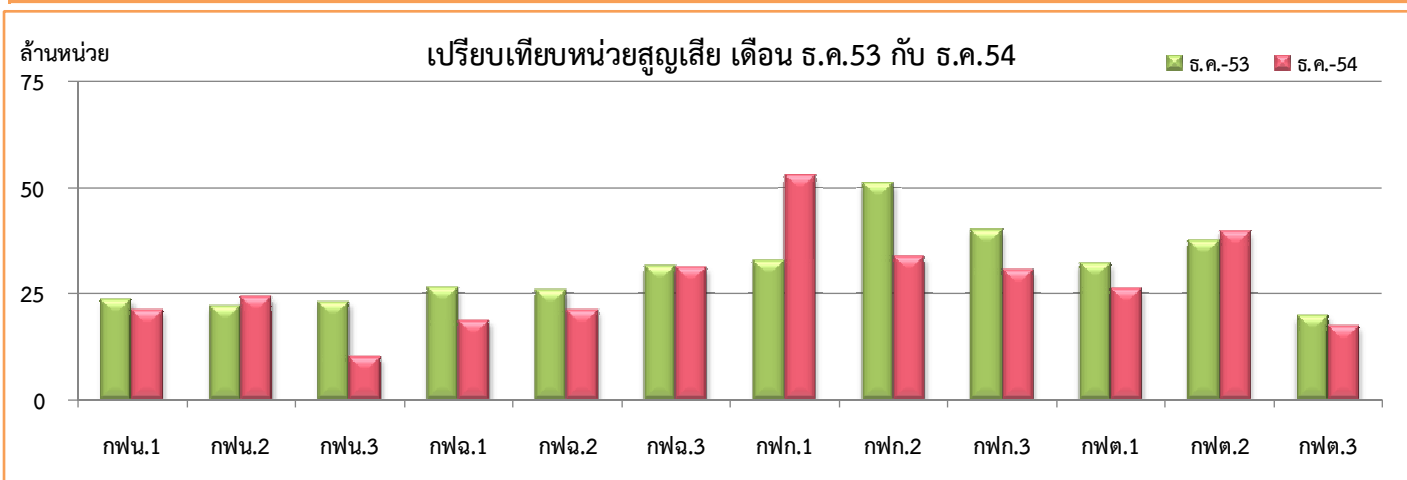
ร้อยละ



## เปรียบเทียบหน่วยสูญเสีย เดือน ธันวาคม 2554 : รายเขต

(หน่วย : KWh)

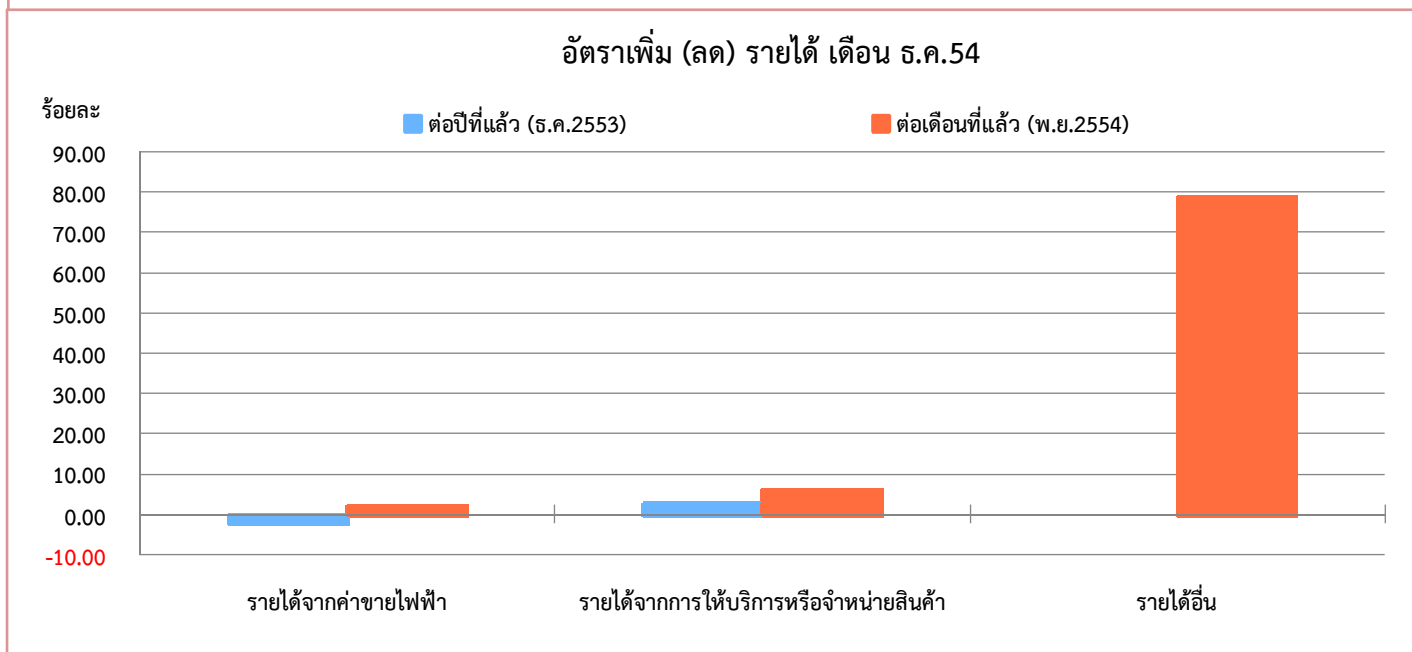
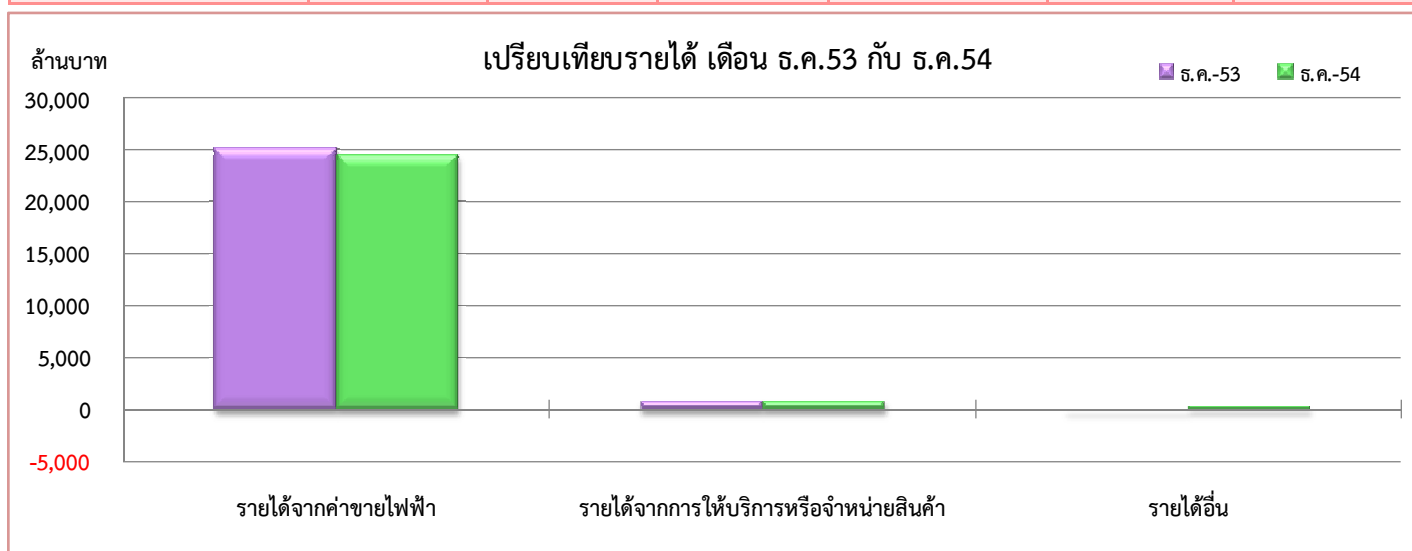
กพข.	จำนวนหน่วยสูญเสีย (ล้านหน่วย)			% หน่วยสูญเสีย				
	ปี 2553	ปี 2554		สะสมสำหรับปี (ม.ค.-ธ.ค.2554)	ปีที่แล้ว (ธ.ค.2553)	เดือนที่แล้ว (พ.ย.2554)	เดือนปัจจุบัน (ธ.ค.2554)	สะสมสำหรับปี (ม.ค.-ธ.ค.2554)
	ธ.ค.	พ.ย.	ธ.ค.					
กพน.1	23.63	19.16	21.03	328.14	5.28	4.08	4.60	5.58
กพน.2	21.93	18.61	24.29	297.96	6.68	5.07	6.77	6.90
กพน.3	23.02	7.47	10.23	305.57	5.56	1.75	2.54	5.79
<b>เหนือ</b>	<b>68.58</b>	<b>45.24</b>	<b>55.55</b>	<b>931.67</b>	<b>5.77</b>	<b>3.58</b>	<b>4.56</b>	<b>6.02</b>
กพฉ.1	26.29	20.99	18.61	381.09	7.09	5.13	4.92	7.57
กพฉ.2	25.69	16.26	21.12	351.45	7.98	4.68	6.33	8.24
กพฉ.3	31.47	28.31	31.18	403.04	6.09	5.14	5.82	6.06
<b>ต.เอเชียเหนือ</b>	<b>83.45</b>	<b>65.56</b>	<b>70.91</b>	<b>1,135.58</b>	<b>6.90</b>	<b>5.01</b>	<b>5.68</b>	<b>7.12</b>
กพก.1	32.62	41.10	52.62	662.98	1.89	3.71	3.78	3.21
กพก.2	50.86	66.31	33.65	775.97	2.73	3.53	1.91	3.37
กพก.3	40.05	57.38	30.57	672.14	3.56	5.47	2.80	4.78
<b>กลาง</b>	<b>123.53</b>	<b>164.79</b>	<b>116.84</b>	<b>2,111.09</b>	<b>2.62</b>	<b>4.08</b>	<b>2.75</b>	<b>3.65</b>
กพต.1	32.18	34.25	26.16	404.90	6.85	6.36	5.28	6.56
กพต.2	37.55	43.44	39.74	497.27	6.14	6.48	5.92	6.34
กพต.3	19.89	22.89	17.41	277.83	5.07	5.35	4.14	5.38
<b>ใต้</b>	<b>89.62</b>	<b>100.58</b>	<b>83.31</b>	<b>1,180.00</b>	<b>6.08</b>	<b>6.15</b>	<b>5.25</b>	<b>6.15</b>
<b>รวม</b>	<b>365.18</b>	<b>376.17</b>	<b>326.61</b>	<b>5,358.34</b>	<b>4.25</b>	<b>4.56</b>	<b>3.93</b>	<b>4.94</b>



## เปรียบเทียบรายได้ เดือน ธันวาคม 2554

(หน่วย : บาท)

ประเภทรายได้	รายได้ (ล้านบาท)				อัตราเพิ่ม - ลด (ร้อยละ)	
	ปี 2553	ปี 2554		สะสมสำหรับปี (ม.ค.-ธ.ค.2554)	ต่อปีที่แล้ว	ต่อเดือนที่แล้ว
	ธ.ค.	พ.ย.	ธ.ค.		(ธ.ค.2553)	(พ.ย.2554)
รายได้จากค่าขายไฟฟ้า	24,987.08	23,941.61	24,441.68	313,849.18	-2.18	2.09
รายได้จากการให้บริการ หรือจำหน่ายสินค้า	786.13	760.46	807.49	9,870.40	2.72	6.18
รายได้อื่น	-92.44	110.41	197.55	1,289.80	-	78.92
<b>รวม</b>	<b>25,680.77</b>	<b>24,812.48</b>	<b>25,446.72</b>	<b>325,009.38</b>	<b>-0.91</b>	<b>2.56</b>



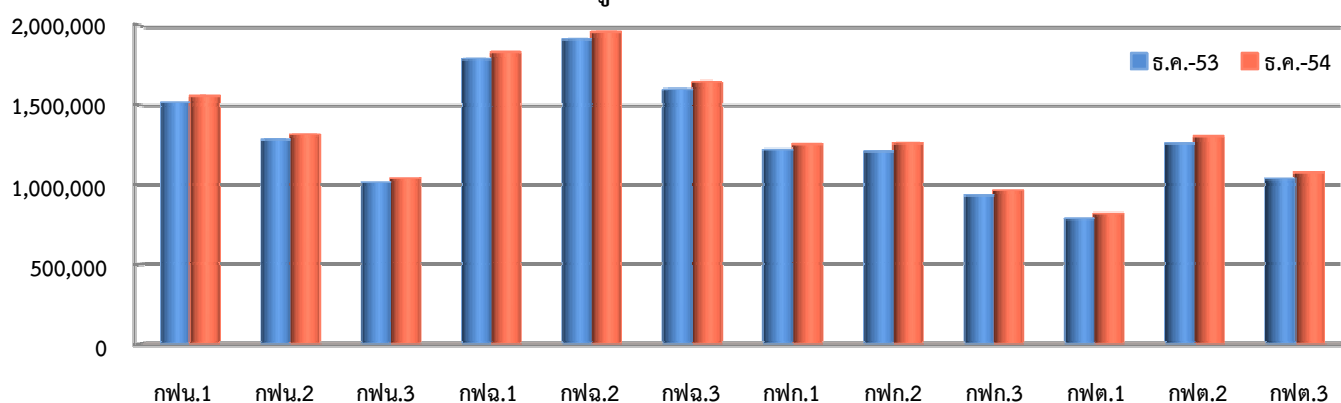
## เปรียบเทียบจำนวนผู้ใช้ไฟฟ้า เดือน ธันวาคม 2554 : รายเขต

(หน่วย : ราย)

กพข.	จำนวนผู้ใช้ไฟฟ้า (ราย)				อัตราเพิ่ม - ลด (ร้อยละ)	
	ปี 2553	ปี 2554		สะสมสำหรับปี (ม.ค.-ธ.ค.2554)	ต่อปีที่แล้ว (ธ.ค.2553)	ต่อเดือนที่แล้ว (พ.ย.2554)
	ธ.ค.	พ.ย.	ธ.ค.			
กพน.1	1,516,060	1,553,007	1,556,378	1,556,378	2.66	0.22
กพน.2	1,283,337	1,311,861	1,314,801	1,314,801	2.45	0.22
กพน.3	1,015,654	1,038,815	1,040,907	1,040,907	2.49	0.20
<b>เหนือ</b>	<b>3,815,051</b>	<b>3,903,683</b>	<b>3,912,086</b>	<b>3,912,086</b>	<b>2.54</b>	<b>0.22</b>
กพฉ.1	1,788,680	1,828,856	1,831,623	1,831,623	2.40	0.15
กพฉ.2	1,911,853	1,955,197	1,957,856	1,957,856	2.41	0.14
กพฉ.3	1,598,617	1,641,063	1,644,205	1,644,205	2.85	0.19
<b>ต.อเฉียงเหนือ</b>	<b>5,299,150</b>	<b>5,425,116</b>	<b>5,433,684</b>	<b>5,433,684</b>	<b>2.54</b>	<b>0.16</b>
กพก.1	1,218,987	1,253,862	1,253,072	1,253,072	2.80	-0.06
กพก.2	1,208,718	1,255,885	1,260,445	1,260,445	4.28	0.36
กพก.3	932,777	962,512	964,797	964,797	3.43	0.24
<b>กลาง</b>	<b>3,360,482</b>	<b>3,472,259</b>	<b>3,478,314</b>	<b>3,478,314</b>	<b>3.51</b>	<b>0.17</b>
กพต.1	787,788	814,969	817,927	817,927	3.83	0.36
กพต.2	1,259,754	1,299,526	1,303,602	1,303,602	3.48	0.31
กพต.3	1,038,536	1,073,126	1,075,726	1,075,726	3.58	0.24
<b>ใต้</b>	<b>3,086,078</b>	<b>3,187,621</b>	<b>3,197,255</b>	<b>3,197,255</b>	<b>3.60</b>	<b>0.30</b>
<b>รวม</b>	<b>15,560,761</b>	<b>15,988,679</b>	<b>16,021,339</b>	<b>16,021,339</b>	<b>2.96</b>	<b>0.20</b>

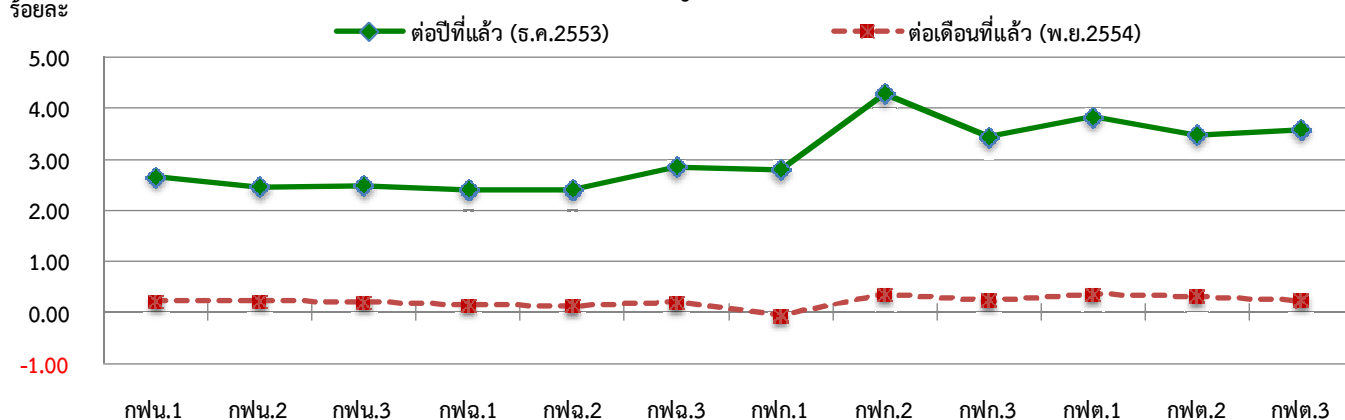
ราย

## เปรียบเทียบจำนวนผู้ใช้ไฟฟ้า เดือน ธ.ค.53 กับ ธ.ค.54 : รายเขต



ร้อยละ

## อัตราเพิ่ม (ลด) จำนวนผู้ใช้ไฟฟ้า เดือน ธ.ค.54 : รายเขต

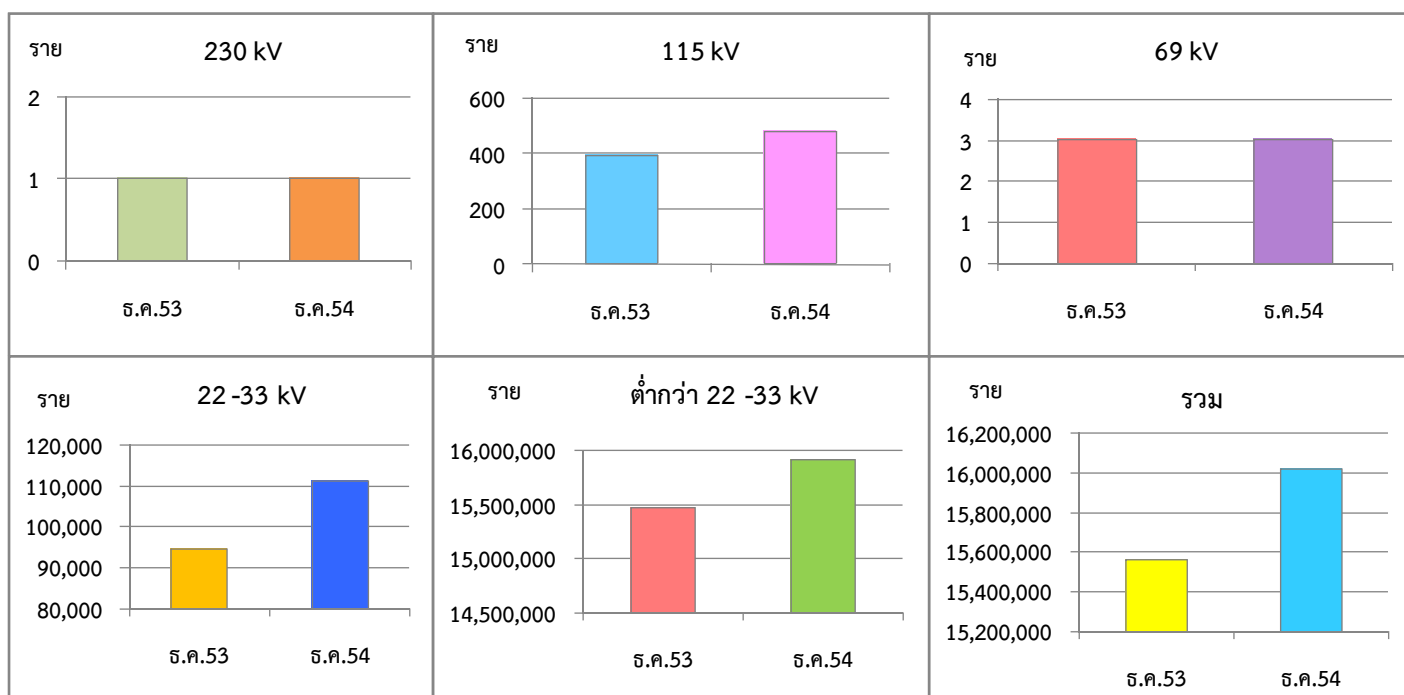


## เปรียบเทียบจำนวนผู้ใช้ไฟฟ้า เดือน ธันวาคม 2554 : แรงแดันขยาย

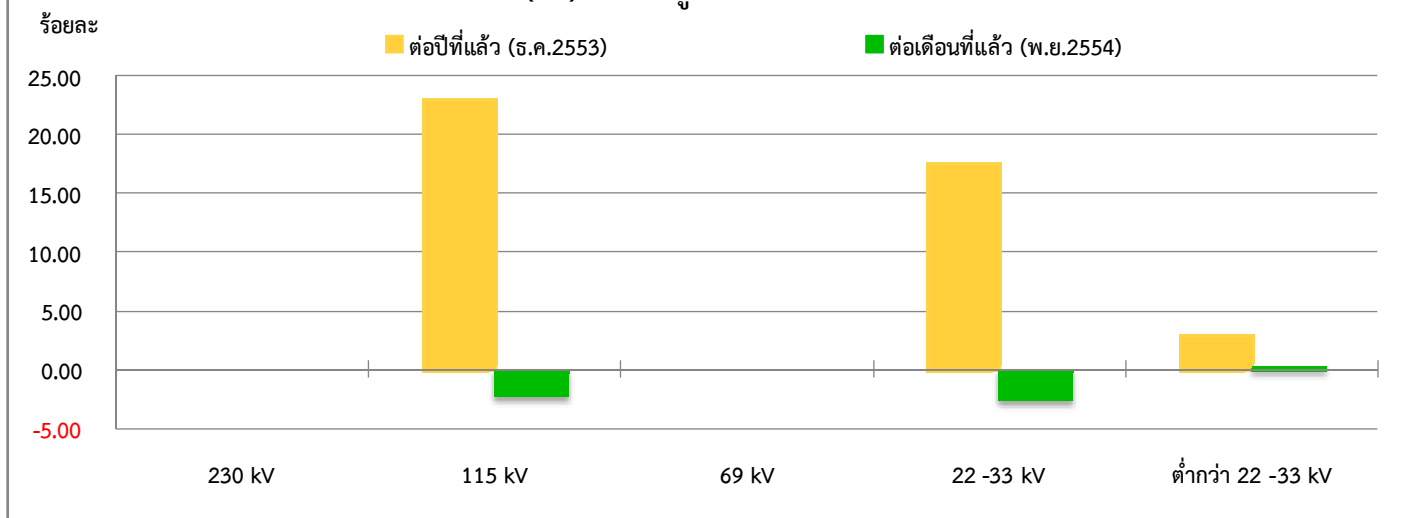
(หน่วย : ราย)

แรงแดันขยาย	จำนวนผู้ใช้ไฟฟ้า (ราย)			สะสมสำหรับปี (ม.ค.-ธ.ค.2554)	อัตราเพิ่ม - ลด (ร้อยละ)	
	ปี 2553	ปี 2554			ต่อปีที่แล้ว (ธ.ค.2553)	ต่อเดือนที่แล้ว (พ.ย.2554)
	ธ.ค.	พ.ย.	ธ.ค.		(ธ.ค.2553)	(พ.ย.2554)
230 kV	1	1	1	1	0.00	0.00
115 kV	391	492	481	481	23.02	-2.24
69 kV	3	3	3	3	0.00	0.00
22 -33 kV	94,546	114,016	111,084	111,084	17.49	-2.57
ต่ำกว่า 22 -33 kV	15,465,820	15,874,167	15,909,770	15,909,770	2.87	0.22
<b>รวม</b>	<b>15,560,761</b>	<b>15,988,679</b>	<b>16,021,339</b>	<b>16,021,339</b>	<b>2.96</b>	<b>0.20</b>

## เปรียบเทียบจำนวนผู้ใช้ไฟฟ้า เดือน ธ.ค.53 กับ ธ.ค.54 : แรงแดันขยาย



## อัตราเพิ่ม (ลด) จำนวนผู้ใช้ไฟฟ้า เดือน ธ.ค.54 : แรงแดันขยาย

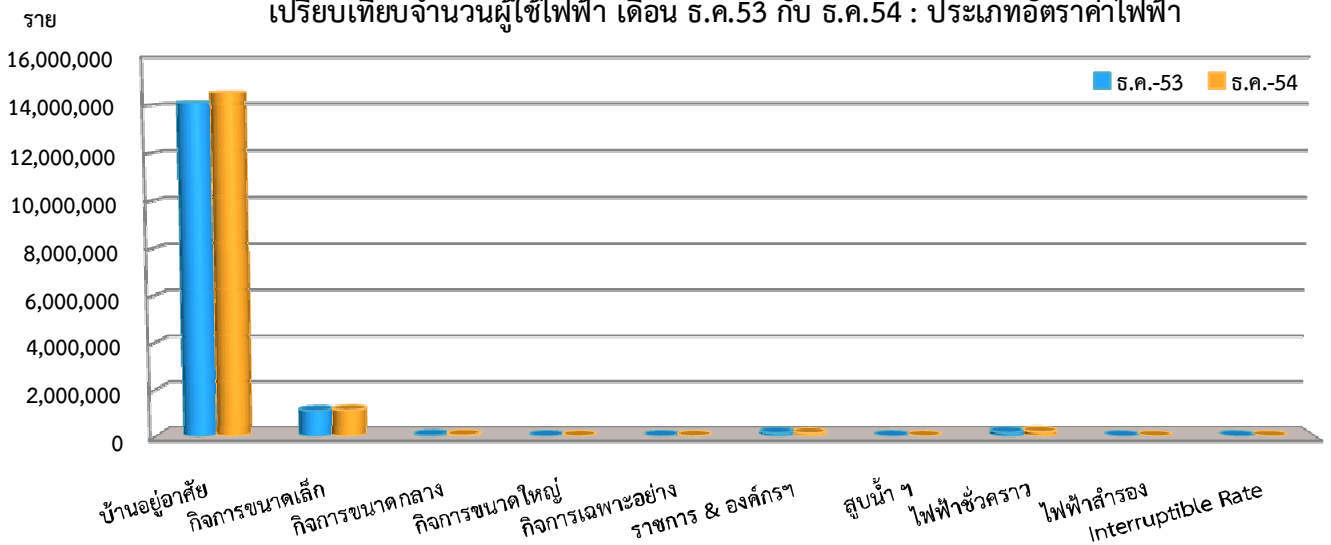


เปรียบเทียบจำนวนผู้ใช้ไฟฟ้า เดือน ธันวาคม 2554 : ประเภทอัตราค่าไฟฟ้า

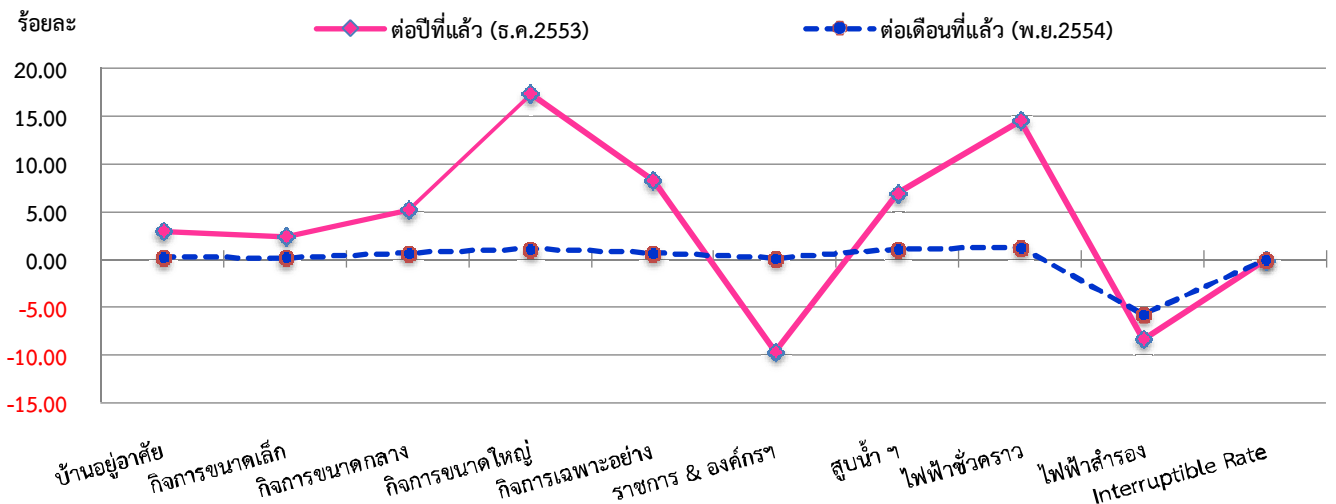
(หน่วย : ราย)

ประเภทผู้ใช้ไฟฟ้า	จำนวนผู้ใช้ไฟฟ้าไฟฟ้า (ราย)				อัตราเพิ่ม - ลด (ร้อยละ)	
	ปี 2553	ปี 2554		สะสมสำหรับปี (ม.ค.-ธ.ค.2554)	ต่อปีที่แล้ว (ธ.ค.2553)	ต่อเดือนที่แล้ว (พ.ย.2554)
	ธ.ค.	พ.ย.	ธ.ค.			
บ้านอยู่อาศัย	14,106,154	14,497,843	14,525,698	14,525,698	2.97	0.19
กิจการขนาดเล็ก	1,091,302	1,116,411	1,118,315	1,118,315	2.48	0.17
กิจการขนาดกลาง	41,018	42,862	43,150	43,150	5.20	0.67
กิจการขนาดใหญ่	3,937	4,573	4,621	4,621	17.37	1.05
กิจการเฉพาะอย่าง	7,668	8,250	8,302	8,302	8.27	0.63
ราชการ & องค์กรฯ	142,354	128,479	128,672	128,672	-9.61	0.15
สูบน้ำ ฯ	3,521	3,727	3,766	3,766	6.96	1.05
ไฟฟ้าชั่วคราว	164,768	186,496	188,779	188,779	14.57	1.22
ไฟฟ้าสำรอง	36	35	33	33	-8.33	-5.71
Interruptible Rate	3	3	3	3	0.00	0.00
<b>รวม</b>	<b>15,560,761</b>	<b>15,988,679</b>	<b>16,021,339</b>	<b>16,021,339</b>	<b>2.96</b>	<b>0.20</b>

เปรียบเทียบจำนวนผู้ใช้ไฟฟ้า เดือน ธ.ค.53 กับ ธ.ค.54 : ประเภทอัตราค่าไฟฟ้า



อัตราเพิ่ม (ลด) จำนวนผู้ใช้ไฟฟ้า เดือน ธ.ค.54 : ประเภทอัตราค่าไฟฟ้า



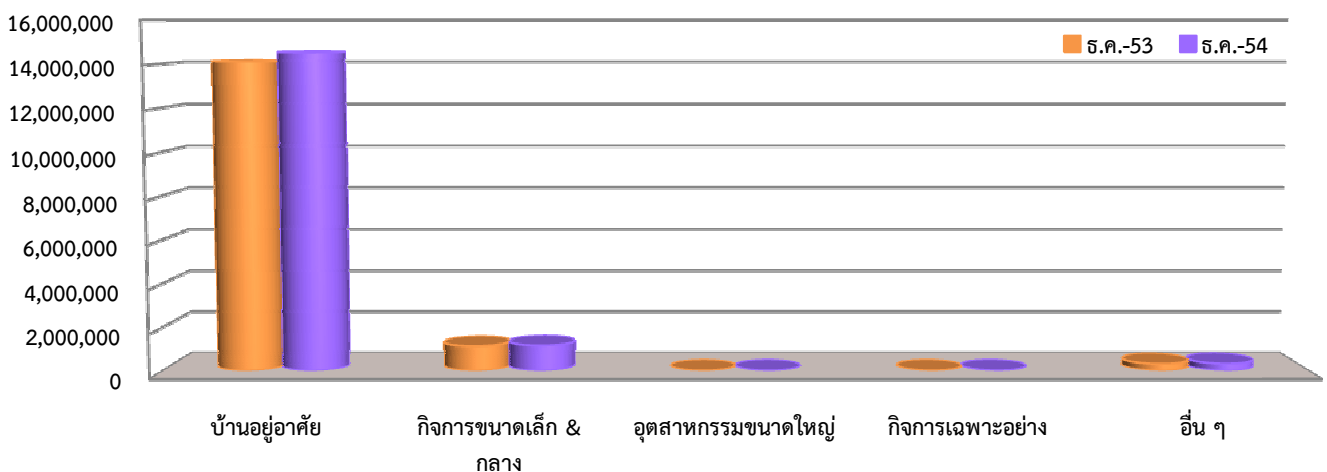
## เปรียบเทียบจำนวนผู้ใช้ไฟฟ้า เดือน ธันวาคม 2554 : กลุ่มอัตราค่าไฟฟ้า

(หน่วย : ราย)

ประเภทผู้ใช้ไฟฟ้า	จำนวนผู้ใช้ไฟฟ้า (ราย)			อัตราเพิ่ม - ลด (ร้อยละ)		
	ปี 2553	ปี 2554		สะสมสำหรับปี (ม.ค.-ธ.ค.2554)	ต่อปีที่แล้ว (ธ.ค.2553)	ต่อเดือนที่แล้ว (พ.ย.2554)
	ธ.ค.	พ.ย.	ธ.ค.			
บ้านอยู่อาศัย	14,106,154	14,497,843	14,525,698	14,525,698	2.97	0.19
กิจการขนาดเล็ก & กลาง	1,132,356	1,159,308	1,161,498	1,161,498	2.57	0.19
อุตสาหกรรมขนาดใหญ่	3,940	4,576	4,624	4,624	17.36	1.05
กิจการเฉพาะอย่าง	7,668	8,250	8,302	8,302	8.27	0.63
อื่น ๆ	310,643	318,702	321,217	321,217	3.40	0.79
<b>รวม</b>	<b>15,560,761</b>	<b>15,988,679</b>	<b>16,021,339</b>	<b>16,021,339</b>	<b>2.96</b>	<b>0.20</b>

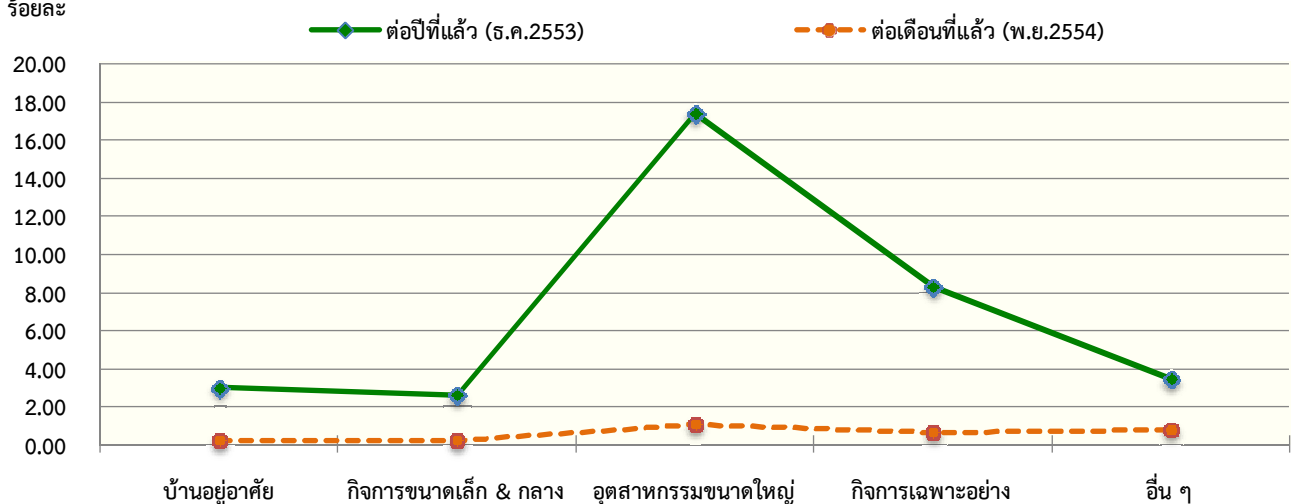
ราย

## เปรียบเทียบจำนวนผู้ใช้ไฟฟ้า เดือน ธ.ค.53 กับ ธ.ค.54 : กลุ่มอัตราค่าไฟฟ้า



ร้อยละ

## อัตราเพิ่ม (ลด) จำนวนผู้ใช้ไฟฟ้า เดือน ธ.ค.54 : กลุ่มอัตราค่าไฟฟ้า

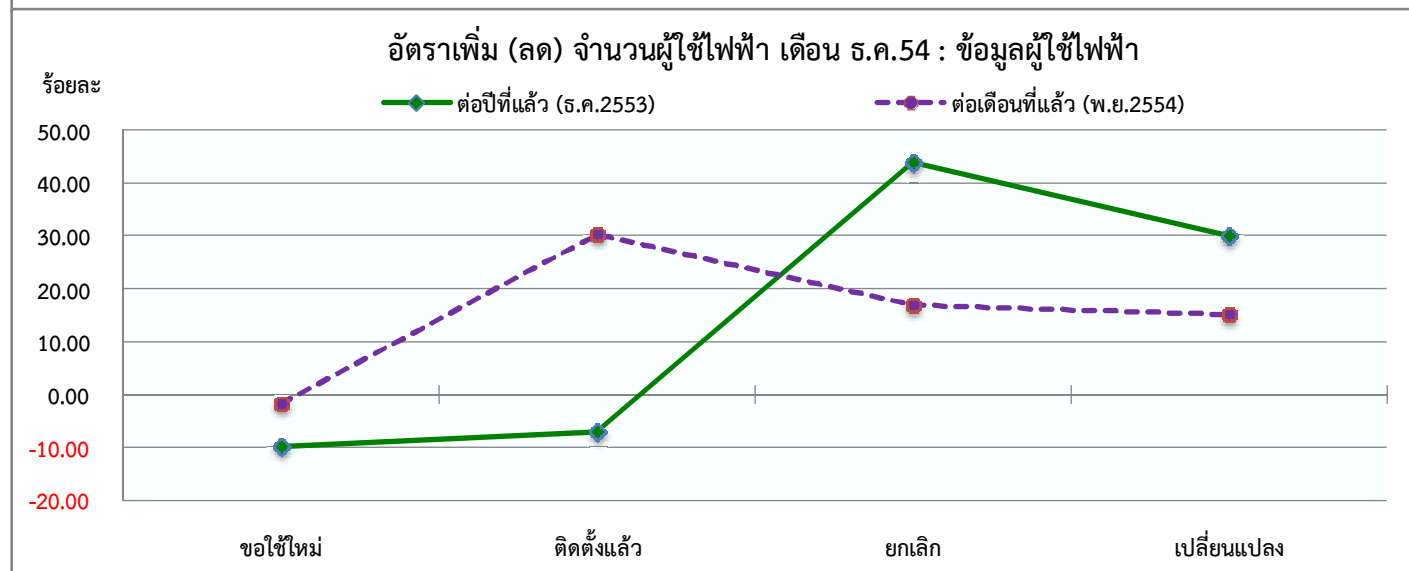
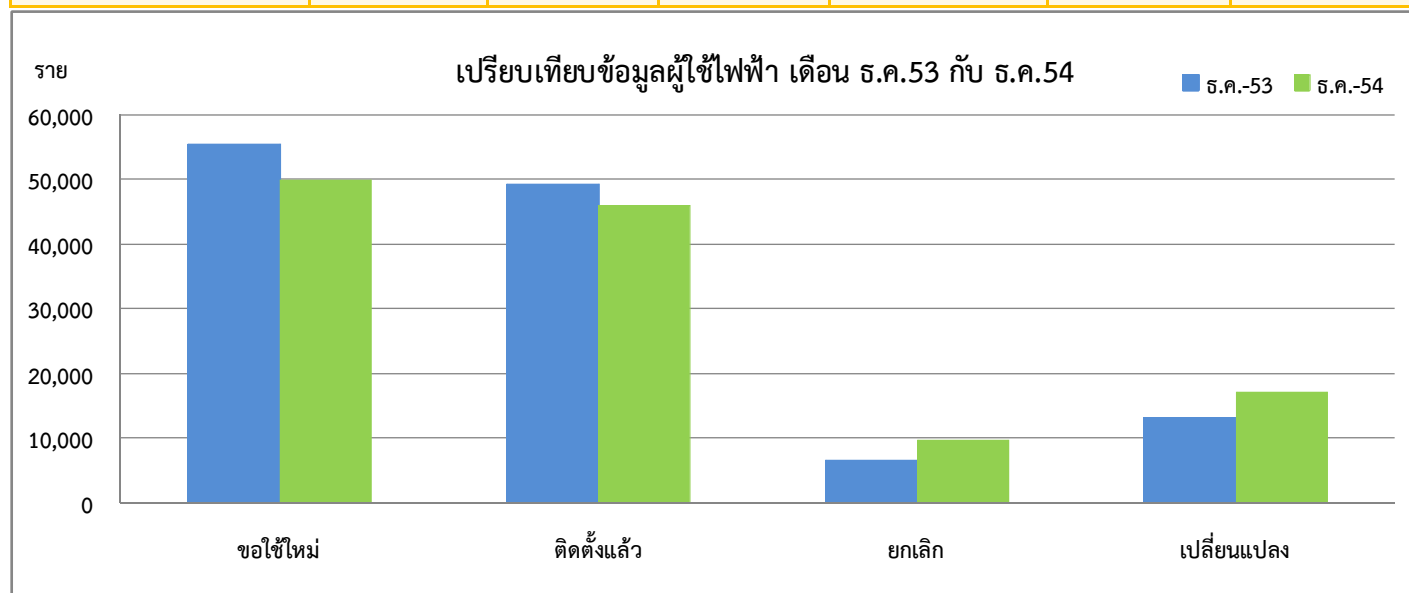




## เปรียบเทียบข้อมูลผู้ใช้ไฟฟ้า เดือน ธันวาคม 2554

(หน่วย : ราย)

ประเภทผู้ใช้ไฟฟ้า	จำนวนผู้ใช้ไฟฟ้า (ราย)				อัตราเพิ่ม - ลด (ร้อยละ)	
	ปี 2553	ปี 2554		สะสมสำหรับปี (ม.ค.-ธ.ค.2554)	ต่อปีที่แล้ว	ต่อเดือนที่แล้ว
	ธ.ค.	พ.ย.	ธ.ค.		(ธ.ค.2553)	(พ.ย.2554)
จำนวนคำร้องขอใช้ไฟฟ้า ใหม่ทั้งหมด	55,376	50,756	49,918	676,799	-9.86	-1.65
จำนวนที่ได้รับการติดตั้งแล้ว	49,343	35,212	45,898	547,079	-6.98	30.35
จำนวนผู้ยกเลิกการใช้ไฟฟ้า	6,672	8,202	9,591	104,477	43.75	16.93
จำนวนคำร้องขอ เปลี่ยนแปลงประเภทผู้ใช้ ไฟฟ้า	13,193	14,894	17,146	196,050	29.96	15.12
<b>รวม</b>	<b>124,584</b>	<b>109,064</b>	<b>122,553</b>	<b>1,524,405</b>	<b>-1.63</b>	<b>12.37</b>



## หน่วยจำหน่ายไฟฟ้าจริงเปรียบเทียบกับประมาณการ ปี 2554

เดือน	หน่วยประมาณการ (ล้านบาท)	หน่วยจำหน่ายไฟฟ้าจริง (ล้านบาท)	แตกต่างจากประมาณการ	
			(ล้านบาท)	(ร้อยละ)
ม.ค.-54	7,820.36	8,049.24	228.88	2.93
ก.พ.-54	7,768.06	7,870.06	102.00	1.31
มี.ค.-54	8,999.90	8,958.77	-41.13	-0.46
เม.ย.-54	8,603.66	8,304.58	-299.08	-3.48
พ.ค.-54	9,119.89	9,121.26	1.37	0.02
มิ.ย.-54	8,918.27	8,978.61	60.34	0.68
ก.ค.-54	9,057.51	9,195.47	137.96	1.52
ส.ค.-54	9,046.87	9,166.15	119.28	1.32
ก.ย.-54	8,812.81	9,054.84	242.03	2.75
ต.ค.-54	8,981.51	8,457.23	-524.28	-5.84
พ.ย.-54	8,427.85	7,868.75	-559.10	-6.63
ธ.ค.-54	8,176.31	7,976.51	-199.80	-2.44
รวม	103,733.00	103,001.47	-731.53	-0.71

