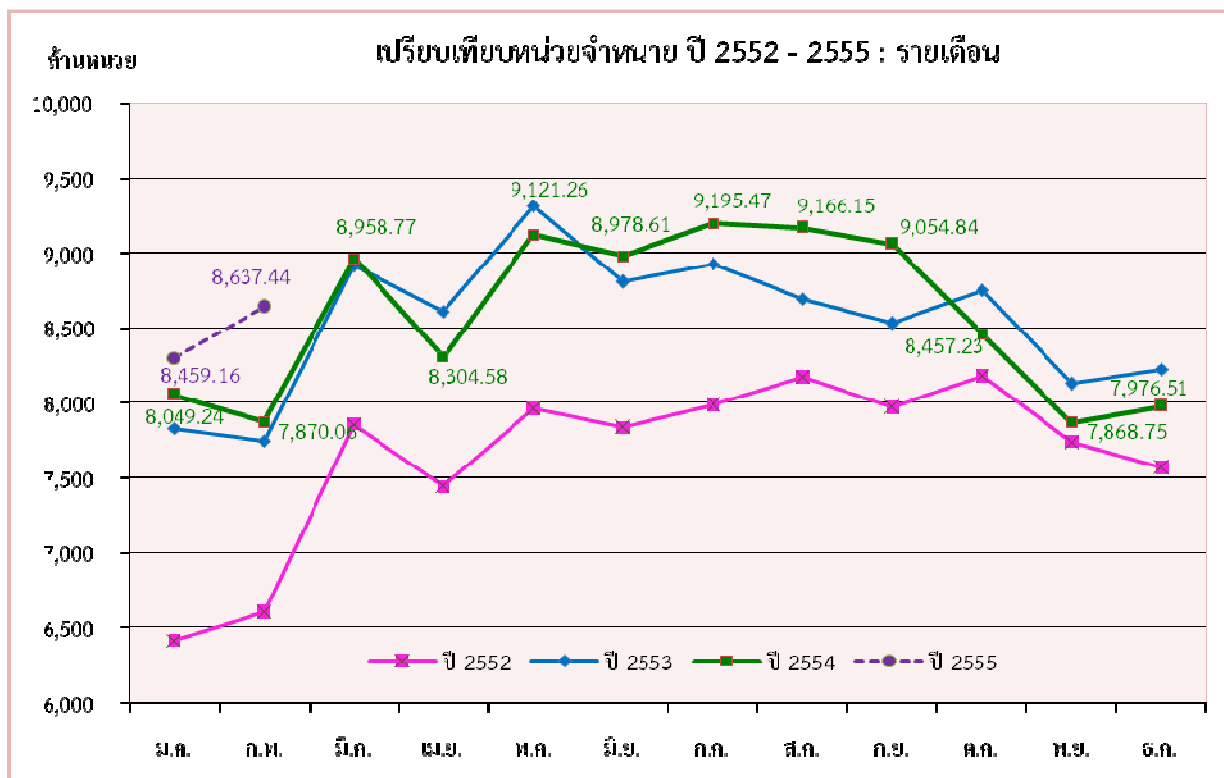




การไฟฟ้าส่วนภูมิภาค
PROVINCIAL ELECTRICITY AUTHORITY

รายงานสถานการณ์การจำหน่ายไฟฟ้า
เดือน กุมภาพันธ์ ๒๕๕๕



กองเศรษฐกิจพลังไฟฟ้า

ฝ่ายนโยบายเศรษฐกิจพลังงาน

คำนำ

การไฟฟ้าส่วนภูมิภาค (กฟภ.) ได้จัดทำรายงานสถานการณ์การจำหน่ายไฟฟ้าของ กฟภ. เป็นประจำทุกเดือน โดยประกอบด้วย หน่วยซื้อไฟฟ้า หน่วยจำหน่ายไฟฟ้า รายได้ค่าไฟฟ้า จำนวนผู้ใช้ไฟฟ้า จำแนกตามประเภทอัตราค่าไฟฟ้า และตามกิจกรรมทางเศรษฐกิจที่สำคัญ รวมทั้งวิเคราะห์ปัจจัยที่ส่งผลกระทบต่อความต้องการไฟฟ้า และการคาดการณ์หน่วยจำหน่าย ปี ๒๕๕๕ (Load Forecast) สำหรับผู้บริหารและหน่วยงานต่างๆ ของ กฟภ. นำไปใช้ประโยชน์ในส่วนเกี่ยวข้อง

เนื่องจากข้อมูลการจำหน่ายไฟฟ้าเป็นดัชนีชี้วัดทางเศรษฐกิจที่สำคัญ กอปรกับเป็นที่ต้องการของหน่วยงานด้านการวางแผนที่สำคัญของประเทศ อาทิ สำนักงานคณะกรรมการนโยบายพลังงานแห่งชาติ สำนักงานพัฒนาการเศรษฐกิจและสังคมแห่งชาติ สำนักงานปลัดกระทรวงมหาดไทย กระทรวงพาณิชย์ กระทรวงพลังงาน ธนาคารแห่งประเทศไทย ฯลฯ

ดังนั้น กฟภ. จึงได้นำข้อมูลเผยแพร่บน Website สำหรับหน่วยงานต่างๆ และผู้สนใจสามารถทำการ Download ได้ที่ <http://www.pea.co.th> หรือติดต่อขอทราบรายละเอียดเพิ่มเติมได้ที่ กองเศรษฐกิจพลังไฟฟ้า

กฟภ. ยินดีรับข้อคิดเห็นและคำแนะนำเพื่อใช้ในการปรับปรุงรายงานนี้ให้สมบูรณ์ยิ่งขึ้น และหวังเป็นอย่างยิ่งว่ารายงานฉบับนี้จะเป็นประโยชน์ต่อหน่วยงานและผู้สนใจที่จะนำไปศึกษาและอ้างอิงต่อไป

กองเศรษฐกิจพลังไฟฟ้า
โทร. ๐๒-๕๙๐-๙๔๗๕

สารบัญ

รายการข้อมูล

หน้า

บทวิเคราะห์

- วิเคราะห์สถานการณ์การจำหน่ายไฟฟ้าของ กฟผ. เดือน กุมภาพันธ์ ๒๕๕๕..... ๑ - ๕

หน่วยซื้อ

- เปรียบเทียบหน่วยซื้อไฟฟ้า ปี ๒๕๕๒ - ๒๕๕๕ : รายเดือน..... ๖

- เปรียบเทียบหน่วยซื้อไฟฟ้า เดือน กุมภาพันธ์ ๒๕๕๕ : รายเขต..... ๗

- เปรียบเทียบหน่วยซื้อไฟฟ้า เดือน กุมภาพันธ์ ๒๕๕๕ : แรงแดันซื้อ..... ๘

หน่วยจำหน่าย

- เปรียบเทียบหน่วยจำหน่ายไฟฟ้า ปี ๒๕๕๒ - ๒๕๕๕ : รายเดือน..... ๙

- เปรียบเทียบหน่วยจำหน่ายไฟฟ้า เดือน กุมภาพันธ์ ๒๕๕๕ : รายเขต.....๑๐

- เปรียบเทียบหน่วยจำหน่ายไฟฟ้า เดือน กุมภาพันธ์ ๒๕๕๕ : แรงแดันขาย..... ๑๑

- เปรียบเทียบหน่วยจำหน่ายไฟฟ้า เดือน กุมภาพันธ์ ๒๕๕๕ : ประเภทอัตราค่าไฟฟ้า..... ๑๒

- เปรียบเทียบหน่วยจำหน่ายไฟฟ้า เดือน กุมภาพันธ์ ๒๕๕๕ : กลุ่มอัตราค่าไฟฟ้า.....๑๓

การจำหน่ายไฟฟ้าจำแนกตามกิจกรรมทางเศรษฐกิจ

- หน่วยจำหน่ายไฟฟ้า เดือน กุมภาพันธ์ ๒๕๕๕ : จำแนกตามกิจกรรมทางเศรษฐกิจ..... ๑๔

- หน่วยจำหน่ายไฟฟ้า เดือน กุมภาพันธ์ ๒๕๕๕ : สูงสุด ๑๐ กิจกรรมแรก..... ๑๕

หน่วยสูญเสีย

- หน่วยสูญเสีย เดือน กุมภาพันธ์ ๒๕๕๕ : รายเขต..... ๑๖

รายได้ค่าไฟฟ้า

- รายได้ค่าไฟฟ้า เดือน กุมภาพันธ์ ๒๕๕๕..... ๑๗

จำนวนผู้ใช้ไฟฟ้า

- จำนวนผู้ใช้ไฟฟ้า เดือน กุมภาพันธ์ ๒๕๕๕ : รายเขต..... ๑๘

- จำนวนผู้ใช้ไฟฟ้า เดือน กุมภาพันธ์ ๒๕๕๕ : แรงแดันขาย..... ๑๙

- จำนวนผู้ใช้ไฟฟ้า เดือน กุมภาพันธ์ ๒๕๕๕ : ประเภทอัตราค่าไฟฟ้า..... ๒๐

- จำนวนผู้ใช้ไฟฟ้า เดือน กุมภาพันธ์ ๒๕๕๕ : กลุ่มอัตราค่าไฟฟ้า..... ๒๑

ข้อมูลผู้ใช้ไฟฟ้า

- เปรียบเทียบข้อมูลผู้ใช้ไฟฟ้า เดือน กุมภาพันธ์ ๒๕๕๕..... ๒๒

ประมาณการหน่วยจำหน่ายไฟฟ้า

- หน่วยจำหน่ายไฟฟ้าจริงเทียบประมาณการ..... ๒๓

.....

วิเคราะห์สถานการณ์การจำหน่ายไฟฟ้าของ กฟผ.

เดือน กุมภาพันธ์ ๒๕๕๕

หน่วยซื้อ

เดือน ก.พ.๕๕ กฟผ. มีหน่วยซื้อไฟฟ้า รวมทั้งสิ้น ๙,๑๕๕.๑๑ ล้านหน่วย ขยายตัวจากเดือนเดียวกันปีก่อน ร้อยละ ๙.๑๗ และร้อยละ ๓.๘๓ จากเดือนก่อนหน้า (ม.ค.๕๕)

หน่วยจำหน่าย

กฟผ. มีหน่วยจำหน่ายไฟฟ้าเดือน ก.พ.๕๕ ทั้งสิ้น ๘,๖๓๗.๔๔ ล้านหน่วย ขยายตัวจากเดือนเดียวกันปีก่อน ๗๖๗.๓๘ ล้านหน่วย หรือร้อยละ ๙.๗๕ และร้อยละ ๔.๑๑ จากเดือนก่อนหน้า (ม.ค.๕๕) ปรับตัวดีขึ้นมาก หลังจากประสบภาวะอุทกภัย โดยภาคการบริโภคครัวเรือนและการผลิตเริ่มกลับมาฟื้นตัวได้มากขึ้น ภาคธุรกิจเริ่มมีความมั่นใจในภาวะเศรษฐกิจที่มีเสถียรภาพในเกณฑ์ดี ส่งผลให้การบริโภคและการลงทุนปรับตัวดีขึ้นอย่างต่อเนื่อง การผลิตในหมวดอุตสาหกรรมขนาดใหญ่เพื่อการส่งออกมีแนวโน้มขยายตัวสูง

หากพิจารณาการจำหน่ายไฟฟ้าตามพื้นที่ พบว่าภาคตะวันออกเฉียงเหนือ มีอัตราการขยายตัวสูงที่สุด ร้อยละ ๑๘.๒๗, ภาคเหนือ ขยายตัวร้อยละ ๑๕.๕๖, ภาคใต้ ขยายตัวร้อยละ ๑๔.๐๗ และภาคกลางซึ่งเป็นพื้นที่อุตสาหกรรมที่อยู่ในระยะฟื้นตัวหลังประสบอุทกภัยมีอัตราการขยายตัวที่ร้อยละ ๕.๐๓

หน่วยจำหน่ายไฟฟ้าแยกตามระดับแรงดัน

แบ่งเป็น ๕ ระดับแรงดันดังนี้

- ระดับแรงดัน ๒๓๐ เควี หน่วยจำหน่ายลดลง ร้อยละ ๑๓.๑๗ จากเดือนเดียวกันปีก่อน (ก.พ.๕๔) และร้อยละ ๒๙.๕๐ จากเดือนก่อนหน้า (ม.ค.๕๕) โดยมีสัดส่วนการจำหน่ายไฟฟ้าร้อยละ ๐.๓๐ ของยอดรวม
- ระดับแรงดัน ๑๑๕ เควี หน่วยจำหน่ายขยายตัว ร้อยละ ๒.๐๘ จากเดือนเดียวกันปีก่อน (ก.พ.๕๔) และร้อยละ ๕.๗๑ จากเดือนก่อนหน้า (ม.ค.๕๕) โดยมีสัดส่วนการจำหน่ายไฟฟ้าร้อยละ ๒๑.๓๒ ของยอดรวม
- ระดับแรงดัน ๖๙ เควี หน่วยจำหน่ายลดลง ร้อยละ ๒๑.๑๖ จากเดือนเดียวกันปีก่อน (ก.พ.๕๔) แต่ขยายตัวร้อยละ ๕.๖๕ จากเดือนก่อนหน้า (ม.ค.๕๕) โดยมีสัดส่วนการจำหน่ายไฟฟ้าร้อยละ ๐.๑๓ ของยอดรวม
- ระดับแรงดัน ๒๒-๓๓ เควี หน่วยจำหน่ายขยายตัว ร้อยละ ๙.๔๑ จากเดือนเดียวกันปีก่อน (ก.พ.๕๔) และร้อยละ ๓.๙๒ จากเดือนก่อนหน้า (ม.ค.๕๕) โดยมีสัดส่วนการจำหน่ายไฟฟ้าร้อยละ ๔๙.๒๐ ของยอดรวม
- ระดับแรงดัน ต่ำกว่า ๒๒-๓๓ เควี หน่วยจำหน่ายขยายตัว ร้อยละ ๑๖.๓๙ จากเดือนเดียวกันปีก่อน (ก.พ.๕๔) และร้อยละ ๓.๗๘ จากเดือนก่อนหน้า (ม.ค.๕๕) โดยมีสัดส่วนการจำหน่ายไฟฟ้าร้อยละ ๒๙.๐๕ ของยอดรวม

หน่วยจำหน่ายไฟฟ้าจำแนกตามประเภทอัตราและกลุ่มอัตราค่าไฟฟ้า

หน่วยจำหน่ายไฟฟ้าจำแนกตามประเภทอัตราค่าไฟฟ้าเดือน ก.พ.๕๕ ขยายตัวจากเดือนเดียวกันปีก่อน (ก.พ.๕๔) ได้แก่ บ้านอยู่อาศัย ขยายตัวร้อยละ ๑๗.๙๑, กิจการขนาดเล็ก ขยายตัวร้อยละ ๑๕.๒๘, กิจการขนาดกลาง ขยายตัวร้อยละ ๕.๗๖, กิจการขนาดใหญ่ ขยายตัวร้อยละ ๕.๘๕, กิจการเฉพาะอย่าง ขยายตัวร้อยละ ๑๓.๑๑, ส่วนราชการและองค์กรฯ ขยายตัวร้อยละ ๑๐.๖๒, ไฟฟ้าชั่วคราว ขยายตัวร้อยละ ๑๕.๖๓, ไฟฟ้าสำรอง ขยายตัวร้อยละ ๓๒๕.๒๔ และ Interruptible Rate ขยายตัวร้อยละ ๗.๕๖ ส่วนประเภทอัตราที่มีการหดตัวจากเดือนเดียวกันปีก่อน (ก.พ.๕๔) ได้แก่ สูบน้ำฯ หดตัวร้อยละ ๐.๓๑

หากเปรียบเทียบหน่วยจำหน่ายไฟฟ้า โดยจำแนกตามกลุ่มอัตราค่าไฟฟ้า ๕ กลุ่ม เทียบกับเดือนเดียวกัน ปีก่อน และเดือน ม.ค.๕๕ เป็นต้น

- กลุ่มบ้านอยู่อาศัย ขยายตัวร้อยละ ๑๗.๙๑ จากเดือนเดียวกันปีก่อน (ก.พ.๕๔) และร้อยละ ๑.๒๒ จากเดือนก่อนหน้า (ม.ค.๕๕) จากปริมาณการใช้ไฟฟ้าในภาคครัวเรือนเพิ่มขึ้น หลังจากได้รับความเสียหายจากเหตุอุทกภัย โดยมีปัจจัยสนับสนุนจากการจ้างงานทั้งในและนอกภาคเกษตรกรรมที่อยู่ในเกณฑ์ดีต่อเนื่อง และจากมาตรการช่วยเหลือของภาครัฐ รวมทั้งการปรับขึ้นค่าจ้างขั้นต่ำและเงินเดือนข้าราชการ
- กลุ่มกิจการขนาดเล็กและขนาดกลาง ขยายตัวร้อยละ ๑๐.๓๑ จากเดือนเดียวกันปีก่อน (ก.พ.๕๔) และร้อยละ ๕.๕๖ จากเดือนก่อนหน้า (ม.ค.๕๕) จากความเชื่อมั่นของภาคธุรกิจที่อยู่ในเกณฑ์ดี มีการเร่งลงทุนและการฟื้นฟูกิจการเพื่อชดเชยและซ่อมแซมความเสียหายจากเหตุอุทกภัย รวมทั้งมีปัจจัยสนับสนุนจากการปล่อยสินเชื่อของสถาบันการเงิน ส่งผลให้ความต้องการใช้ไฟฟ้าขยายตัวขึ้น
- กลุ่มอุตสาหกรรมขนาดใหญ่ ขยายตัวร้อยละ ๕.๙๐ จากเดือนเดียวกันปีก่อน (ก.พ.๕๔) และร้อยละ ๔.๙๖ จากเดือนก่อนหน้า (ม.ค.๕๕) จากภาคการผลิตที่ปรับตัวดีขึ้นในทุกกลุ่ม เช่น ฮาร์ดดิสก์ไดรฟ์ เครื่องใช้ไฟฟ้า รวมทั้งการฟื้นตัวของอุตสาหกรรมยานยนต์หลายแห่งที่ได้กลับมาผลิตเต็มกำลังการผลิตหลังจากปัญหา Supply Chain Disruption คลี่คลายลง โดยผู้ผลิตชิ้นส่วนและวัตถุดิบในประเทศส่วนใหญ่สามารถกลับมาผลิตได้ ประกอบกับมีการนำเข้าชิ้นส่วนและวัตถุดิบจากต่างประเทศมาทดแทนที่ผู้ผลิตในประเทศยังไม่สามารถผลิตได้อย่างเพียงพอ
- กลุ่มกิจการเฉพาะอย่าง ขยายตัวร้อยละ ๑๓.๑๑ จากเดือนเดียวกันปีก่อน (ก.พ.๕๔) และร้อยละ ๑.๗๔ จากเดือนก่อนหน้า (ม.ค.๕๕) เป็นผลจากการเพิ่มขึ้นของจำนวนนักท่องเที่ยวชาวต่างชาติที่ขยายตัวขึ้นในทุกภูมิภาค ซึ่งสะท้อนถึงการฟื้นตัวของการบริการด้านการท่องเที่ยว
- กลุ่มอื่นๆ (ส่วนราชการ ,สูบน้ำ ,ไฟชั่วคราว) ขยายตัวร้อยละ ๙.๐๐ จากเดือนเดียวกันปีก่อน (ก.พ.๕๔) และร้อยละ ๔.๐๘ จากเดือนก่อนหน้า (ม.ค.๕๕) จากการใช้ไฟฟ้าในสำนักงานและส่วนราชการต่าง ๆ และการปรับปรุงสถานที่หลังได้รับความเสียหายจากเหตุอุทกภัย

หน่วยจำหน่ายไฟฟ้าตามประเภทกิจกรรมทางเศรษฐกิจ

กฟภ. มีการจำแนกกลุ่มผู้ใช้ไฟฟ้ารายใหญ่ ตามประเภทกิจกรรมทางเศรษฐกิจ (TSIC) เป็น ๑๐ หมวดใหญ่ เดือน ก.พ.๕๕ หมวดการผลิตคงมีสัดส่วนปริมาณการใช้ไฟฟ้าสูงสุดเป็นสัดส่วนร้อยละ ๖๗.๒๕ รองลงมา ได้แก่ หมวดการขายและโรงแรม ร้อยละ ๑๒.๐๑ หมวดรัฐบาลและบริการสังคม ร้อยละ ๖.๔๙ หมวดเกษตรกรรม ร้อยละ ๕.๔๔ และหมวดอื่นๆ รวมร้อยละ ๘.๔๑ ปริมาณการใช้ไฟฟ้าโดยรวมของทั้ง ๑๐ หมวด ขยายตัวจากเดือนเดียวกันปีก่อน (ก.พ.๕๔) ร้อยละ ๗.๖๓ และร้อยละ ๔.๓๑ จากเดือนก่อนหน้า (ม.ค.๕๕) หากวิเคราะห์ความต้องการใช้ไฟฟ้า ในหมวดที่มีสัดส่วนการใช้ไฟฟ้าสูง สรุปได้ ดังนี้

หมวดการผลิต ขยายตัวร้อยละ ๓.๗๓ เมื่อเทียบกับเดือนเดียวกันปีก่อน (ก.พ.๕๔) และร้อยละ ๖.๘๕ เมื่อเทียบกับเดือนก่อนหน้า (ม.ค.๕๕) จากการฟื้นฟูการผลิตของผู้ประกอบการทำให้อุตสาหกรรมที่ไม่ได้ใช้เทคโนโลยีในการผลิตสูงและใช้เครื่องจักรไม่ซับซ้อนสามารถกลับมาดำเนินการได้ตามปกติ การผลิตปรับตัวดีขึ้นเนื่องจากโรงงานที่ประสบอุทกภัยกลับมาผลิตได้มากขึ้นหลังปัญหาการขาดแคลนชิ้นส่วนคลี่คลายลง โดยมีรายละเอียดของกลุ่มอุตสาหกรรมขนาดใหญ่ ๕ อันดับแรก ดังนี้

- การผลิตเหล็ก ขยายตัวร้อยละ ๕.๓๕ เมื่อเทียบกับเดือนเดียวกันปีก่อน (ก.พ.๕๔) และร้อยละ ๑๑.๔๙ เมื่อเทียบกับเดือนก่อนหน้า (ม.ค.๕๕) เนื่องจากความต้องการใช้ในประเทศเพื่อมาซ่อมแซมบ้านเรือนและสาธารณูปโภคที่ได้รับผลกระทบจากอุทกภัยธรรมชาติยังคงมีอยู่ และจากการเพิ่มปริมาณการผลิตเพื่อชดเชยกับปริมาณสินค้าคงคลังที่ลดลง

- การผลิตอุปกรณ์อิเล็กทรอนิกส์ หดตัวร้อยละ ๑๘.๐๓ เมื่อเทียบกับเดือนเดียวกันปีก่อน (ก.พ.๕๔) เนื่องจากปัญหาอุทกภัยส่งผลให้อุตสาหกรรมไฟฟ้าและอิเล็กทรอนิกส์ต้องทำการฟื้นฟูกิจการ ทำให้ต้องหยุดกิจการหรือชะลอการผลิตออกไป จึงยังมีอัตราการใช้กำลังการผลิตในระดับต่ำ แต่ขยายตัวร้อยละ ๙.๖๒ เมื่อเทียบกับเดือนก่อนหน้า (ม.ค.๕๕) เป็นการปรับตัวเพิ่มขึ้นจากการที่มีบางบริษัทสามารถเริ่มกลับมาผลิตได้บ้างแล้ว และจากความต้องการสินค้าไอทีใหม่ ๆ ที่ยังคงเพิ่มขึ้นอย่างต่อเนื่อง

- การผลิตซีเมนต์ ขยายตัวร้อยละ ๕.๘๒ เมื่อเทียบกับเดือนเดียวกันปีก่อน (ก.พ.๕๔) เนื่องจากเป็นช่วงฤดูกาลก่อสร้าง รวมทั้งมีการซ่อมแซมที่อยู่อาศัย ระบบขนส่ง ในพื้นที่ภาคอุตสาหกรรมที่ได้รับความเสียหายจากน้ำท่วม และการส่งออกที่ยังขยายตัวได้เนื่องจากตลาดส่งออกหลักยังมีความต้องการใช้ปูนซีเมนต์ในกิจกรรมก่อสร้างเพื่อรองรับการขยายตัวของเศรษฐกิจของประเทศ แต่หดตัวร้อยละ ๒.๗๓ เมื่อเทียบกับเดือนก่อนหน้า (ม.ค.๕๕) จากภาวะเศรษฐกิจโลกที่มีความผันผวน ทำให้การส่งออกปูนซีเมนต์ลดลงตามไปด้วย นอกจากนี้อุตสาหกรรมซีเมนต์ยังมีการผลิตไฟฟ้าทดแทนการรับซื้อจาก กฟผ. ซึ่งอาจส่งผลทำให้ความต้องการไฟฟ้าจาก กฟผ. เพิ่ม-ลด ผิดปกติ

- ยานยนต์ ขยายตัวร้อยละ ๑๕.๖๐ เมื่อเทียบกับเดือนเดียวกันปีก่อน (ก.พ.๕๔) และร้อยละ ๑๓.๑๘ เมื่อเทียบกับเดือนก่อนหน้า (ม.ค.๕๕) ผลจากการลงทุนผลิตรถยนต์รุ่นใหม่ que เริ่มผลิตในประเทศเพื่อจำหน่ายในประเทศและส่งออกไปประเทศสำคัญในเอเชีย ตลอดจนการฟื้นตัวของอุตสาหกรรมรถยนต์ภายหลังจากปัญหาอุทกภัยที่เกิดขึ้นในหลายพื้นที่ของประเทศและการกระตุ้นยอดจำหน่ายจากนโยบายรถยนต์คันแรกของรัฐบาล โดยเฉพาะโรงงานรถยนต์ฮอนด้าที่ได้เร่งการฟื้นฟูโรงงานและปรับสายการผลิตรถยนต์ให้เร็วขึ้น

- พลาสติก ขยายตัวร้อยละ ๗.๘๐ เมื่อเทียบกับเดือนเดียวกันปีก่อน (ก.พ.๕๔) และร้อยละ ๖.๐๔ เมื่อเทียบกับเดือนก่อนหน้า (ม.ค.๕๕) ขยายตัวตามภาวะเศรษฐกิจในประเทศที่ปรับตัวดีขึ้น โดยเฉพาะอุตสาหกรรมชิ้นส่วนพลาสติกที่เป็นอุตสาหกรรมต่อเนื่องสามารถกลับมาเดินเครื่องผลิตได้อีกครั้งหลังจากที่โรงงานผู้ผลิตได้รับการฟื้นฟูหลังน้ำท่วม และจากเศรษฐกิจของคู่ค้าหลักในอุตสาหกรรมพลาสติกของไทย ได้แก่ ญี่ปุ่น สหรัฐอเมริกา ออสเตรเลีย และจีน มีแนวโน้มขยายตัวดี

หมวดเกษตร ขยายตัวร้อยละ ๑๙.๙๕ จากเดือนเดียวกันปีก่อน (ก.พ.๕๔) และร้อยละ ๒.๔๘ จากเดือนก่อนหน้า (ม.ค.๕๔) จากการผลิตสินค้าเกษตรสำคัญหลายชนิดที่ขยายตัวต่อเนื่อง เช่น ยางพารา ที่ปรับตัวขึ้นจากความต้องการยางของอุตสาหกรรมยานยนต์ที่มีการเร่งการผลิตเพื่อชดเชยที่หยุดไป เพราะขาดแคลนชิ้นส่วนการผลิตจากปัญหาอุทกภัยในช่วงปลายปีก่อน, ปาล์มน้ำมัน ที่มีความต้องการภายในประเทศเพิ่มขึ้นเพื่อการบริโภคและเพื่อใช้ในอุตสาหกรรมที่เพิ่มขึ้นอย่างต่อเนื่องและส่วนหนึ่งเป็นผลจากนโยบายภาครัฐที่เพิ่มสัดส่วนผสมในการผลิตไบโอดีเซล, อ้อย ที่ได้รับแรงจูงใจจากราคาน้ำตาลในตลาดโลกที่อยู่ในระดับสูงอย่างต่อเนื่อง

หมวดการขายและโรงแรม ขยายตัวร้อยละ ๑๖.๑๓ จากเดือนเดียวกันปีก่อน (ก.พ.๕๔) และร้อยละ ๐.๒๖ จากเดือนก่อนหน้า (ม.ค.๕๕) จากจำนวนนักท่องเที่ยวต่างประเทศที่กลับมาท่องเที่ยวใน

ไทยมากขึ้น โดยเฉพาะทางภาคเหนือที่ปรับตัวดีขึ้นจากระยะเดียวกันปีก่อน เนื่องจากในปีนี้มีการจัด
งานมหกรรมพืชสวนโลกเฉลิมพระเกียรติ ฯ ราชพฤกษ์ที่จังหวัดเชียงใหม่

หมวดรัฐบาลและบริการสังคม ขยายตัวร้อยละ ๑๐.๗๘ จากเดือนเดียวกันปีก่อน (ก.พ.๕๔) และ
ร้อยละ ๘.๒๔ จากเดือนก่อนหน้า (ม.ค.๕๕) จากการใช้ไฟฟ้าในหน่วยงานราชการ และอาคารสำนักงาน
ต่าง ๆ และการปรับปรุงสถานที่หลังได้รับความเสียหายจากเหตุอุทกภัย

หน่วยสูญเสีย

เดือน ก.พ.๕๕ กฟภ. มีหน่วยสูญเสียในระบบจำหน่าย ๕๑๗.๖๗ ล้านหน่วย หรือร้อยละ ๕.๖๕ ต่ำกว่า
เดือน ก.พ.๕๔ ที่มีหน่วยสูญเสีย ร้อยละ ๖.๑๕ และเดือน ม.ค.๕๕ ที่มีหน่วยสูญเสีย ร้อยละ ๕.๙๑ โดยจำแนก
ในแต่ละพื้นที่ ดังนี้

- ภาคตะวันออกเฉียงเหนือ มีหน่วยสูญเสียมากที่สุด ร้อยละ ๘.๖๑
- ภาคใต้ มีหน่วยสูญเสีย ร้อยละ ๗.๕๒
- ภาคเหนือ มีหน่วยสูญเสีย ร้อยละ ๗.๐๖
- ภาคกลาง มีหน่วยสูญเสียน้อยที่สุด ร้อยละ ๓.๘๐

รายได้ค่าไฟฟ้า

เดือน ก.พ.๕๕ กฟภ. มีรายได้ค่าไฟฟ้า (ค่าไฟฟ้าฐาน รวม Ft) รวมทั้งสิ้น ๒๙,๒๓๖.๘๑ ล้านบาท
เพิ่มขึ้นจากเดือน ก.พ.๕๔ จำนวน ๔,๗๖๓.๘๗ ล้านบาท หรือขยายตัวร้อยละ ๑๙.๔๗ โดยจำแนกตามกลุ่ม
ดังนี้

- รายได้จากค่าขายไฟฟ้า มีสัดส่วนรายได้มากที่สุดถึงร้อยละ ๙๔.๖๐ เพิ่มขึ้นร้อยละ ๑๗.๔๙
- รายได้จากการให้บริการหรือจำหน่ายสินค้า มีสัดส่วนรายได้ร้อยละ ๓.๕๑ เพิ่มขึ้นร้อยละ
๑๘.๔๖
- รายได้อื่น ๆ มีสัดส่วนรายได้ร้อยละ ๑.๘๙ เพิ่มขึ้นร้อยละ ๗๔๕.๒๒

จำนวนผู้ใช้ไฟฟ้า

เดือน ก.พ.๕๕ กฟภ. มีผู้ใช้ไฟฟ้าทั้งสิ้น ๑๖.๑๒ ล้านราย เพิ่มขึ้นจากเดือน ก.พ.๕๔ จำนวน ๐.๔๗
ล้านราย หรือร้อยละ ๓.๐๐ โดยในเขต กฟภ.๒ มีอัตราการขยายตัวมากที่สุดที่ร้อยละ ๔.๓๑ หากพิจารณา
การเพิ่มขึ้นของผู้ใช้ไฟฟ้า โดยสรุปตามกลุ่มต่าง ๆ เป็นดังนี้

- กลุ่มบ้านอยู่อาศัย เพิ่มขึ้นร้อยละ ๒.๙๘ โดยมีสัดส่วนร้อยละ ๙๐.๖๒ ของยอดรวม
- กลุ่มกิจการขนาดเล็กและกลาง เพิ่มขึ้นร้อยละ ๓.๐๕ โดยมีสัดส่วนร้อยละ ๗.๒๖ ของยอดรวม
- กลุ่มอุตสาหกรรมขนาดใหญ่ เพิ่มขึ้นร้อยละ ๑๘.๓๗ โดยมีสัดส่วนร้อยละ ๐.๐๓ ของยอดรวม
- กลุ่มกิจการเฉพาะอย่าง เพิ่มขึ้นร้อยละ ๙.๓๘ โดยมีสัดส่วนร้อยละ ๐.๐๕ ของยอดรวม
- กลุ่มอื่น ๆ (ส่วนราชการ, สุบน้ำฯ, ไฟฟ้าชั่วคราว) เพิ่มขึ้นร้อยละ ๓.๒๗ โดยมีสัดส่วนร้อยละ
๒.๐๕ ของยอดรวม

หน่วยจำหน่ายไฟฟ้าเปรียบเทียบกับประมาณการปี ๒๕๕๕ และปัจจัยที่ส่งผลกระทบต่อการจำหน่ายไฟฟ้า

การจำหน่ายไฟฟ้าในเดือน ก.พ.๒๕๕๕ มีอัตราการขยายตัวที่ร้อยละ ๙.๗๕ เมื่อเปรียบเทียบหน่วย
จำหน่ายไฟฟ้าจริงกับหน่วยประมาณการ จะเห็นว่าหน่วยจำหน่ายไฟฟ้าจริงขยายตัวสูงกว่าหน่วยประมาณการ
เฉลี่ยร้อยละ ๖.๕๑ เป็นการปรับตัวเข้าสู่ภาวะปกติหลังจากได้รับผลกระทบจากเหตุอุทกภัยได้เร็วกว่าที่
คาดการณ์ไว้ โดยมีอุปสงค์ในประเทศเป็นแรงขับเคลื่อนสำคัญจากการฟื้นตัวหลังจากได้รับความเสียหายจากเหตุ
อุทกภัย และจากการเร่งการผลิตในหลายสาขาอุตสาหกรรมให้เป็นไปตามแผนการผลิตเดิม

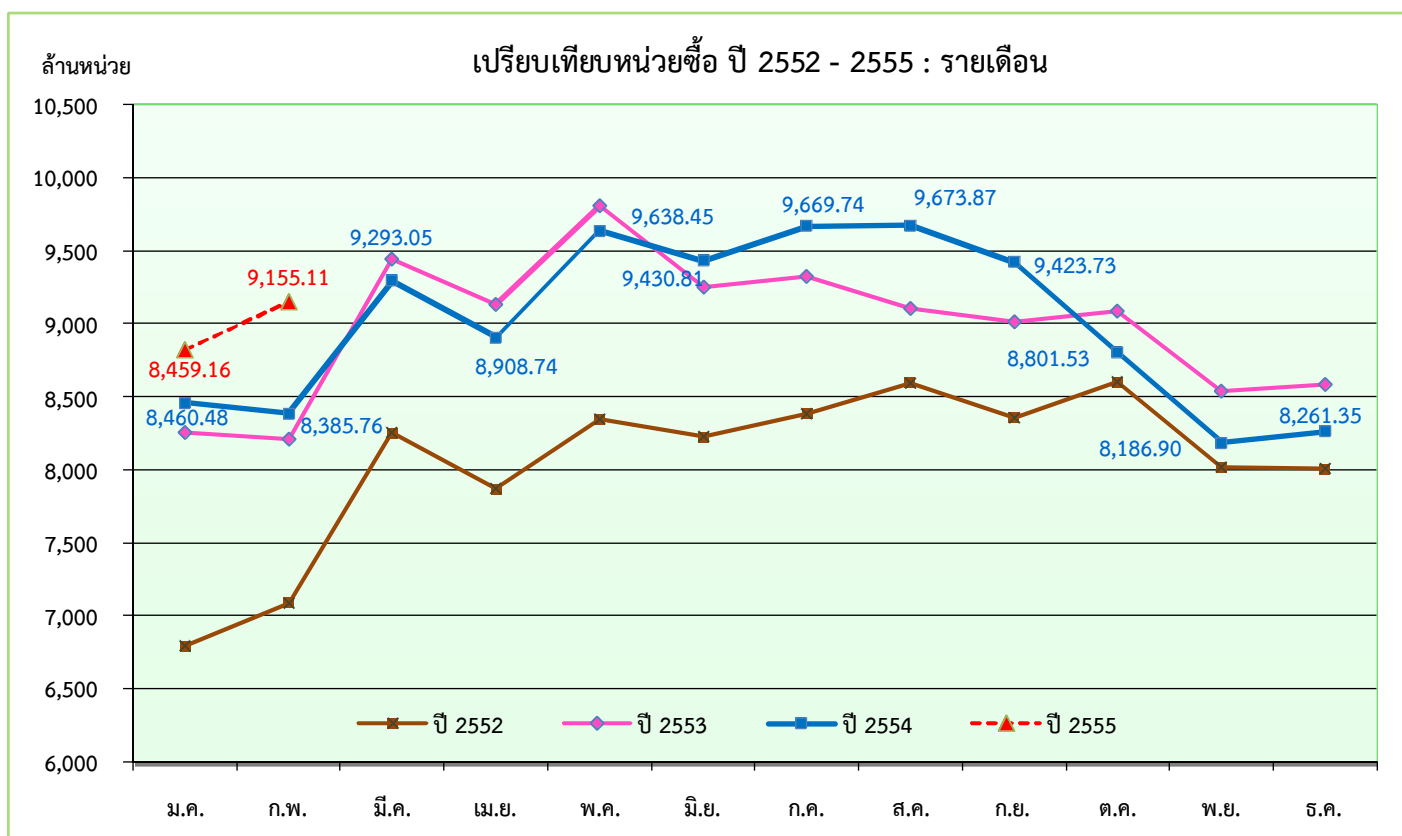
คาดการณ์ว่าหน่วยจำหน่ายไฟฟ้าในช่วง ๓ เดือนแรกของปี ๒๕๕๕ จะสามารถขยายตัวได้ ประมาณร้อยละ ๗.๐๐ เมื่อเทียบกับช่วงเดียวกันปีก่อนหน้า โดยได้รับปัจจัยบวกจากการดำเนินนโยบายของรัฐบาลในการสนับสนุนการบริโภคและการลงทุนภายในประเทศ รวมทั้งการฟื้นตัวในภาคอุตสาหกรรมการผลิตซึ่งจะส่งผลให้ความต้องการใช้พลังงานไฟฟ้าเริ่มมีการปรับตัวเพิ่มขึ้น

.....

เปรียบเทียบหน่วยซื้อไฟฟ้า ปี 2552 - 2555 : รายเดือน

เดือน	จำนวนหน่วยซื้อไฟฟ้า (ล้านหน่วย)				อัตราเพิ่ม - ลด (ร้อยละ)			
	ปี 2552	ปี 2553	ปี 2554	ปี 2555	ปี 2552	ปี 2553	ปี 2554	ปี 2555
ม.ค.	6,792.37	8,258.25	8,460.48	8,817.82	-11.65	21.58	2.45	4.22
ก.พ.	7,086.46	8,207.38	8,385.76	9,155.11	-4.53	15.82	2.17	9.17
มี.ค.	8,252.18	9,445.28	9,293.05		-3.06	14.46	-1.61	
ไตรมาส 1	22,131.01	25,910.91	26,139.29		-6.32	17.08	0.88	
เม.ย.	7,869.04	9,136.82	8,908.74		-2.26	16.11	-2.50	
พ.ค.	8,346.56	9,807.51	9,638.45		-0.90	17.50	-1.72	
มิ.ย.	8,225.03	9,249.99	9,430.81		-0.11	12.46	1.95	
ไตรมาส 2	24,440.63	28,194.32	27,978.00		-1.08	15.36	-0.77	
6 เดือน	46,571.64	54,105.23	54,117.29		-3.64	16.18	0.02	
ก.ค.	8,386.57	9,324.97	9,669.74		-1.06	11.19	3.70	
ส.ค.	8,595.88	9,102.88	9,673.87		1.96	5.90	6.27	
ก.ย.	8,356.17	9,013.22	9,423.73		4.39	7.86	4.55	
ไตรมาส 3	25,338.62	27,441.07	28,767.34		1.71	8.30	4.83	
9 เดือน	71,910.26	81,546.30	82,884.63		-1.82	13.40	1.64	
ต.ค.	8,601.85	9,085.18	8,801.53		4.86	5.62	-3.12	
พ.ย.	8,015.83	8,541.90	8,186.90		9.36	6.56	-4.16	
ธ.ค.	8,007.99	8,588.89	8,261.35		17.25	7.25	-3.81	
ไตรมาส 4	24,625.67	26,215.97	25,249.78		10.12	6.46	-3.69	
รวม	96,535.93	107,762.27	108,134.41		0.97	11.63	0.35	

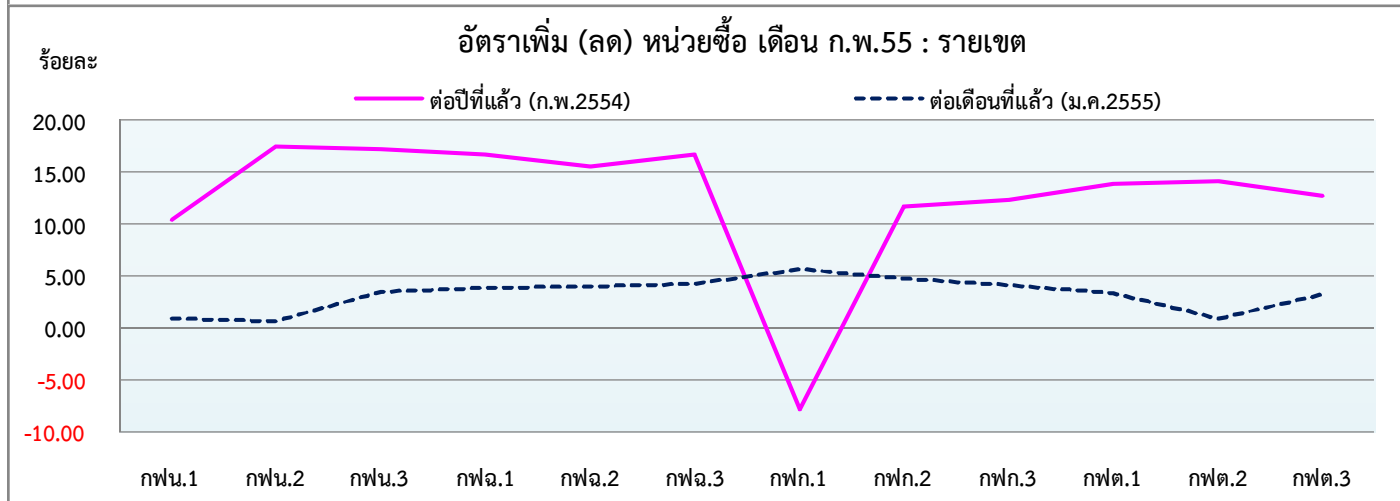
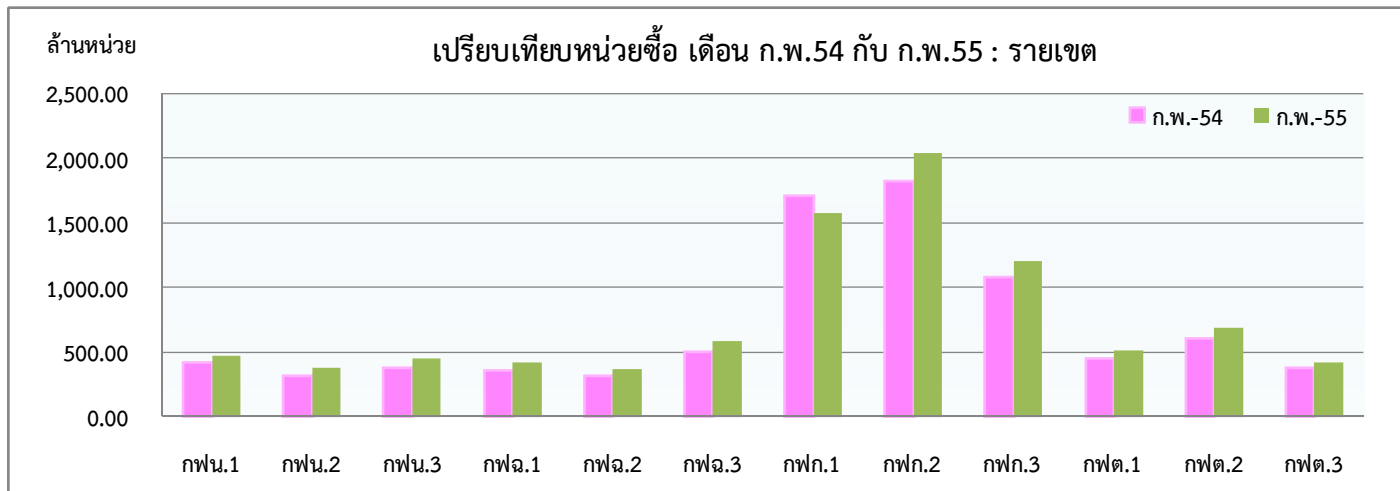
หน่วยซื้อ : หน่วยซื้อ กฟผ. + พพ. + vspp และผลิตเอง



เปรียบเทียบหน่วยซื้อไฟฟ้า เดือน กุมภาพันธ์ 2555 : รายเขต

(หน่วย : KWh)

กพข.	จำนวนหน่วยซื้อไฟฟ้า (ล้านบาท)				อัตราเพิ่ม - ลด (ร้อยละ)	
	ปี 2554	ปี 2555		สะสมสำหรับปี (ม.ค.-ก.พ.2555)	ต่อปีที่แล้ว (ก.พ.2554)	ต่อเดือนที่แล้ว (ม.ค.2555)
	ก.พ.	ม.ค.	ก.พ.			
กพน.1	426.43	466.51	470.64	937.15	10.37	0.89
กพน.2	322.26	375.96	378.38	754.34	17.41	0.64
กพน.3	387.21	438.44	453.69	892.13	17.17	3.48
เหนือ	1,135.90	1,280.91	1,302.71	2,583.62	14.69	1.70
กฟฉ.1	359.93	404.44	420.02	824.46	16.69	3.85
กฟฉ.2	320.19	355.59	369.74	725.33	15.48	3.98
กฟฉ.3	504.09	563.95	587.95	1,151.90	16.64	4.26
ต.อ.เสียงเหนือ	1,184.21	1,323.98	1,377.71	2,701.69	16.34	4.06
กฟก.1	1,711.84	1,493.91	1,578.20	3,072.11	-7.81	5.64
กฟก.2	1,832.51	1,951.18	2,044.93	3,996.11	11.59	4.80
กฟก.3	1,080.32	1,166.38	1,213.73	2,380.11	12.35	4.06
กลาง	4,624.67	4,611.47	4,836.86	9,448.33	4.59	4.89
กฟต.1	455.68	502.21	518.75	1,020.96	13.84	3.29
กฟต.2	605.83	684.91	691.34	1,376.25	14.11	0.94
กฟต.3	379.46	414.34	427.74	842.08	12.72	3.23
ใต้	1,440.97	1,601.46	1,637.83	3,239.29	13.66	2.27
รวม	8,385.75	8,817.82	9,155.11	17,972.93	9.17	3.83

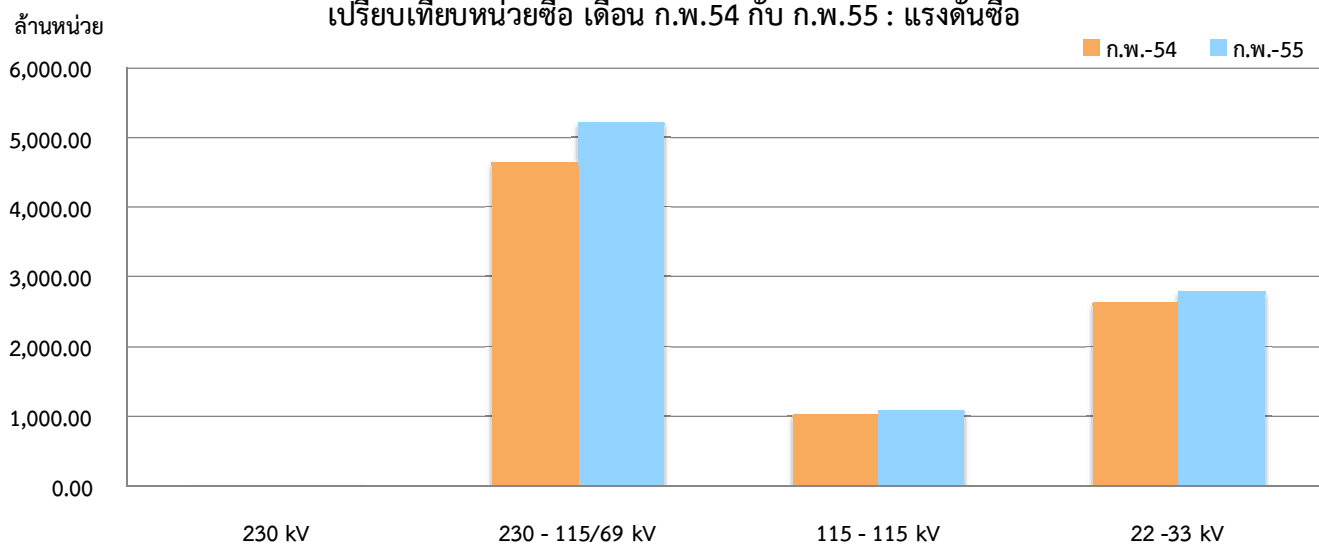


เปรียบเทียบหน่วยซื้อไฟฟ้า เดือน กุมภาพันธ์ 2555 : แรงแดันซื้อ

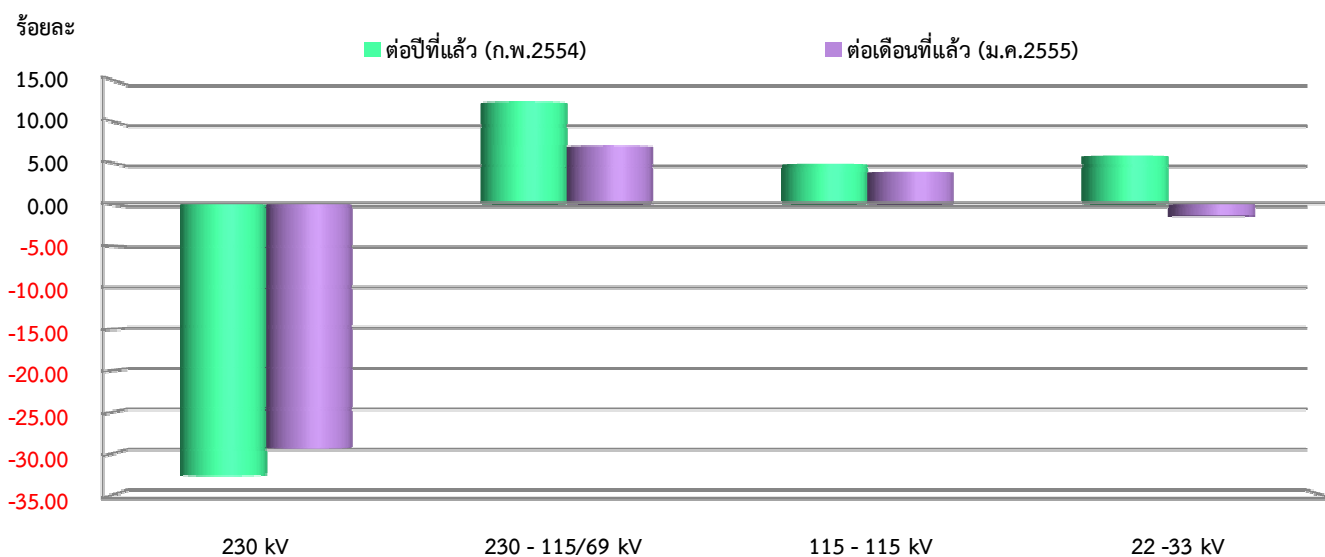
(หน่วย : KWh)

แรงแดันซื้อ	จำนวนหน่วยซื้อไฟฟ้า (ล้านบาท)				อัตราเพิ่ม - ลด (ร้อยละ)	
	ปี 2554	ปี 2555		สะสมสำหรับปี (ม.ค.-ก.พ.2555)	ต่อปีที่แล้ว (ก.พ.2554)	ต่อเดือนที่แล้ว (ม.ค.2555)
	ก.พ.	ม.ค.	ก.พ.			
230 kV	30.79	29.39	20.74	50.13	-32.64	-29.43
230 - 115/69 kV	4,654.39	4,884.59	5,227.77	10,112.36	12.32	7.03
115 - 115 kV	1,048.20	1,057.93	1,099.07	2,157.00	4.85	3.89
22 -33 kV	2,652.37	2,845.91	2,807.53	5,653.44	5.85	-1.35
รวม	8,385.75	8,817.82	9,155.11	17,972.93	9.17	3.83

เปรียบเทียบหน่วยซื้อ เดือน ก.พ.54 กับ ก.พ.55 : แรงแดันซื้อ

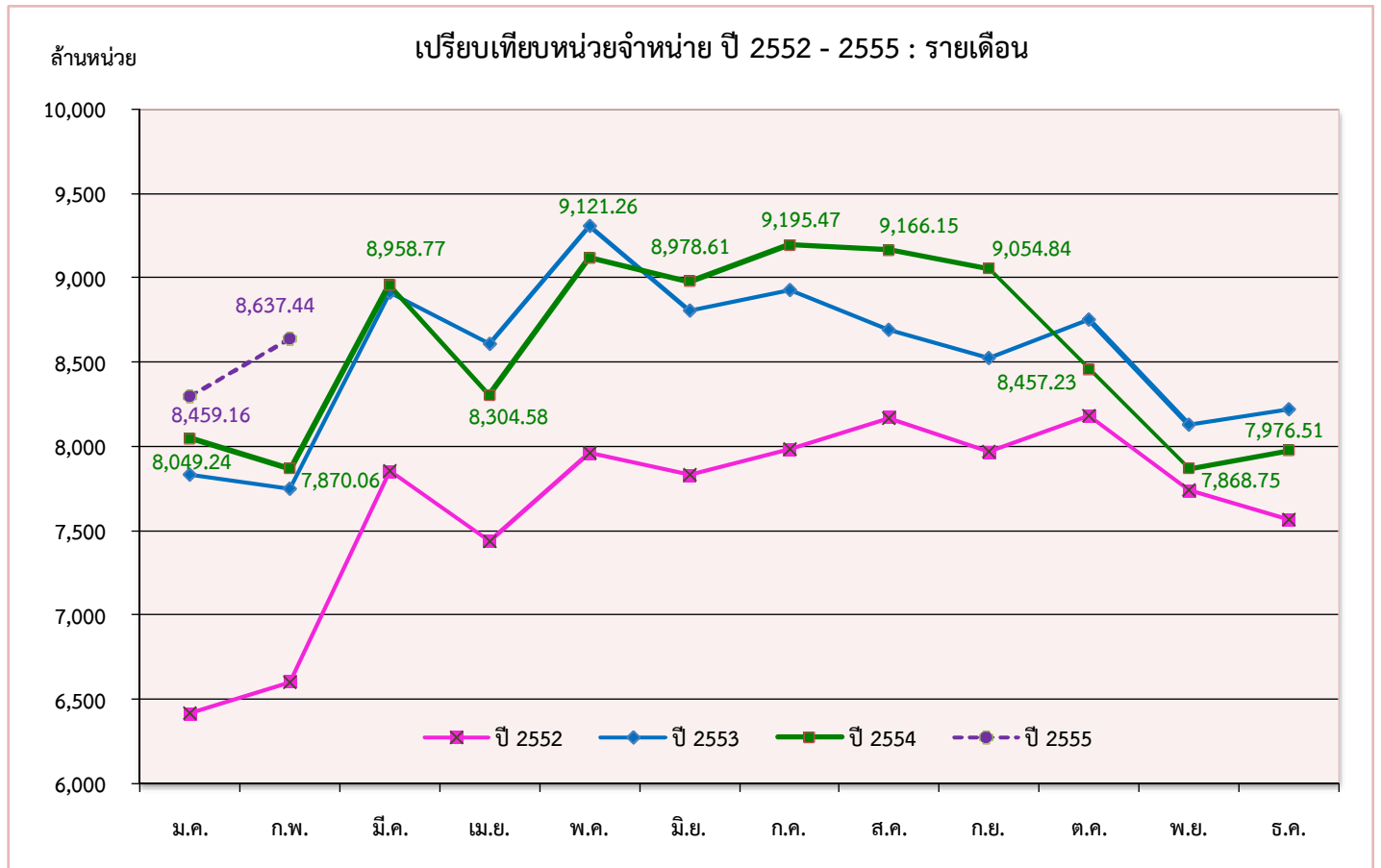


อัตราเพิ่ม (ลด) หน่วยซื้อ เดือน ก.พ.55 : แรงแดันซื้อ



เปรียบเทียบหน่วยจำหน่ายไฟฟ้า ปี 2552 - 2555 : รายเดือน

เดือน	จำนวนหน่วยจำหน่ายไฟฟ้า (ล้านหน่วย)				อัตราเพิ่ม - ลด (ร้อยละ)			
	ปี 2552	ปี 2553	ปี 2554	ปี 2555	ปี 2552	ปี 2553	ปี 2554	ปี 2555
ม.ค.	6,415.08	7,830.83	8,049.24	8,296.41	-12.03	22.07	2.79	3.07
ก.พ.	6,604.06	7,746.17	7,870.06	8,637.44	-8.10	17.29	1.60	9.75
มี.ค.	7,854.02	8,914.26	8,958.77		-1.00	13.50	0.50	
ไตรมาส 1	20,873.16	24,491.26	24,878.07		-6.86	17.33	1.58	
เม.ย.	7,439.34	8,608.75	8,304.58		-3.20	15.72	-3.53	
พ.ค.	7,961.60	9,311.98	9,121.26		-0.53	16.96	-2.05	
มิ.ย.	7,832.57	8,804.65	8,978.61		-0.15	12.41	1.98	
ไตรมาส 2	23,233.51	26,725.38	26,404.45		-1.27	15.03	-1.20	
6 เดือน	44,106.67	51,216.64	51,282.52		-4.00	16.12	0.13	
ก.ค.	7,982.31	8,926.24	9,195.47		-1.28	11.83	3.02	
ส.ค.	8,170.69	8,690.60	9,166.15		1.81	6.36	5.47	
ก.ย.	7,967.85	8,527.54	9,054.84		3.76	7.02	6.18	
ไตรมาส 3	24,120.85	26,144.38	27,416.46		1.39	8.39	4.87	
9 เดือน	68,227.52	77,361.02	78,698.98		-2.16	13.39	1.73	
ต.ค.	8,179.49	8,752.45	8,457.23		4.56	7.00	-3.37	
พ.ย.	7,737.91	8,126.95	7,868.75		8.77	5.03	-3.18	
ธ.ค.	7,565.77	8,223.72	7,976.51		16.82	8.70	-3.01	
ไตรมาส 4	23,483.17	25,103.12	24,302.49		9.67	6.90	-3.19	
รวม	91,710.69	102,464.14	103,001.47		0.62	11.73	0.52	



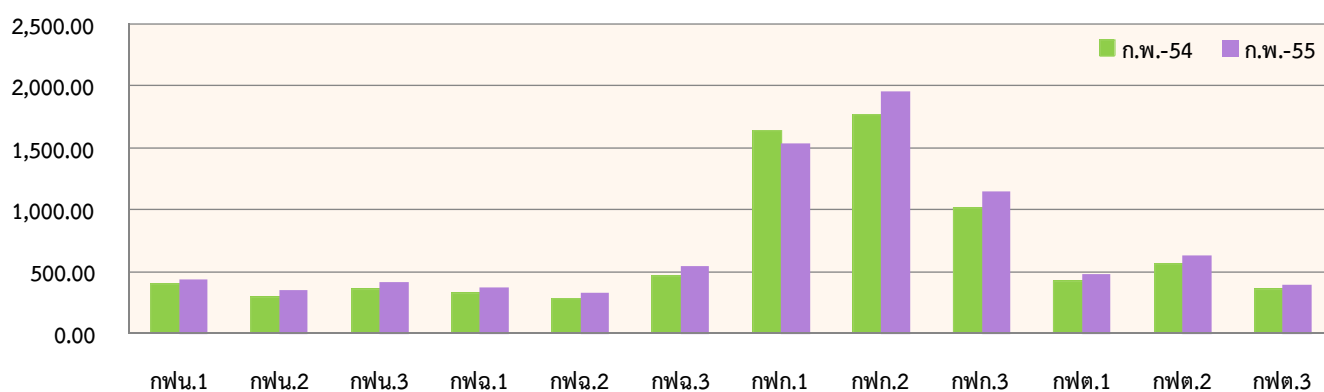
เปรียบเทียบหน่วยจำหน่ายไฟฟ้า เดือน กุมภาพันธ์ 2555 : รายเขต

(หน่วย : KWh)

กพข.	จำนวนหน่วยจำหน่ายไฟฟ้า (ล้านหน่วย)				อัตราเพิ่ม - ลด (ร้อยละ)	
	ปี 2554	ปี 2555		สะสมสำหรับปี (ม.ค.-ก.พ.2555)	ต่อปีที่แล้ว (ก.พ.2554)	ต่อเดือนที่แล้ว (ม.ค.2555)
	ก.พ.	ม.ค.	ก.พ.			
กพน.1	396.98	438.50	438.76	877.26	10.52	0.06
กพน.2	291.29	342.97	350.59	693.56	20.36	2.22
กพน.3	359.37	405.40	421.34	826.74	17.24	3.93
เหนือ	1,047.64	1,186.87	1,210.69	2,397.56	15.56	2.01
กฟฉ.1	323.11	371.41	379.66	751.07	17.50	2.22
กฟฉ.2	279.36	322.20	334.30	656.50	19.67	3.76
กฟฉ.3	462.19	521.81	545.18	1,066.99	17.96	4.48
ต.อเสียดเหนือ	1,064.66	1,215.42	1,259.14	2,474.56	18.27	3.60
กฟก.1	1,640.83	1,446.22	1,541.20	2,987.42	-6.07	6.57
กฟก.2	1,771.29	1,868.20	1,963.46	3,831.66	10.85	5.10
กฟก.3	1,017.79	1,089.82	1,148.21	2,238.03	12.81	5.36
กลาง	4,429.91	4,404.24	4,652.87	9,057.11	5.03	5.65
กฟต.1	419.46	461.58	480.46	942.04	14.54	4.09
กฟต.2	555.46	636.99	637.39	1,274.38	14.75	0.06
กฟต.3	352.93	391.31	396.89	788.20	12.46	1.43
ใต้	1,327.85	1,489.88	1,514.74	3,004.62	14.07	1.67
รวม	7,870.06	8,296.41	8,637.44	16,933.85	9.75	4.11

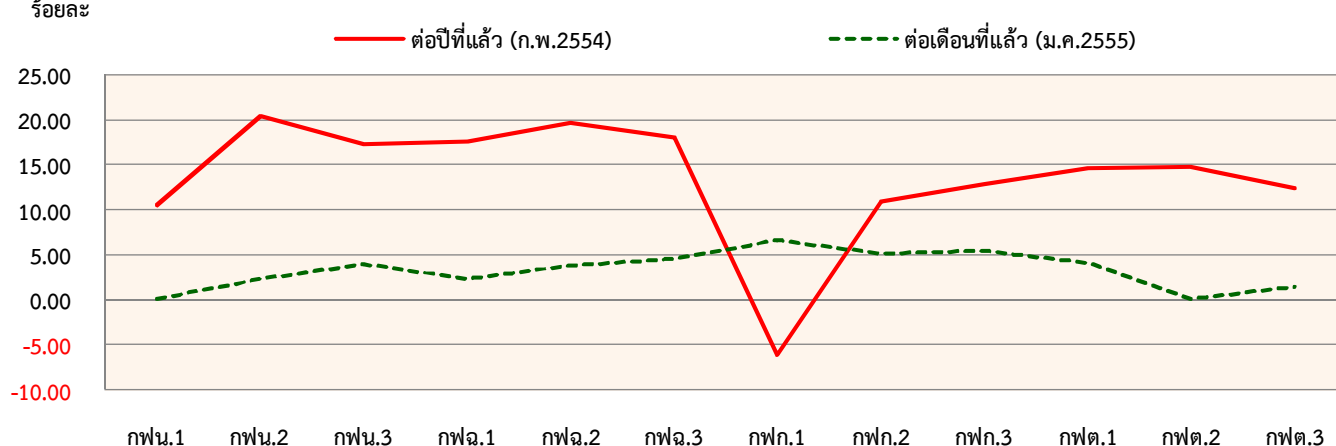
ล้านหน่วย

เปรียบเทียบหน่วยจำหน่าย เดือน ก.พ.54 กับ ก.พ.55 : รายเขต



ร้อยละ

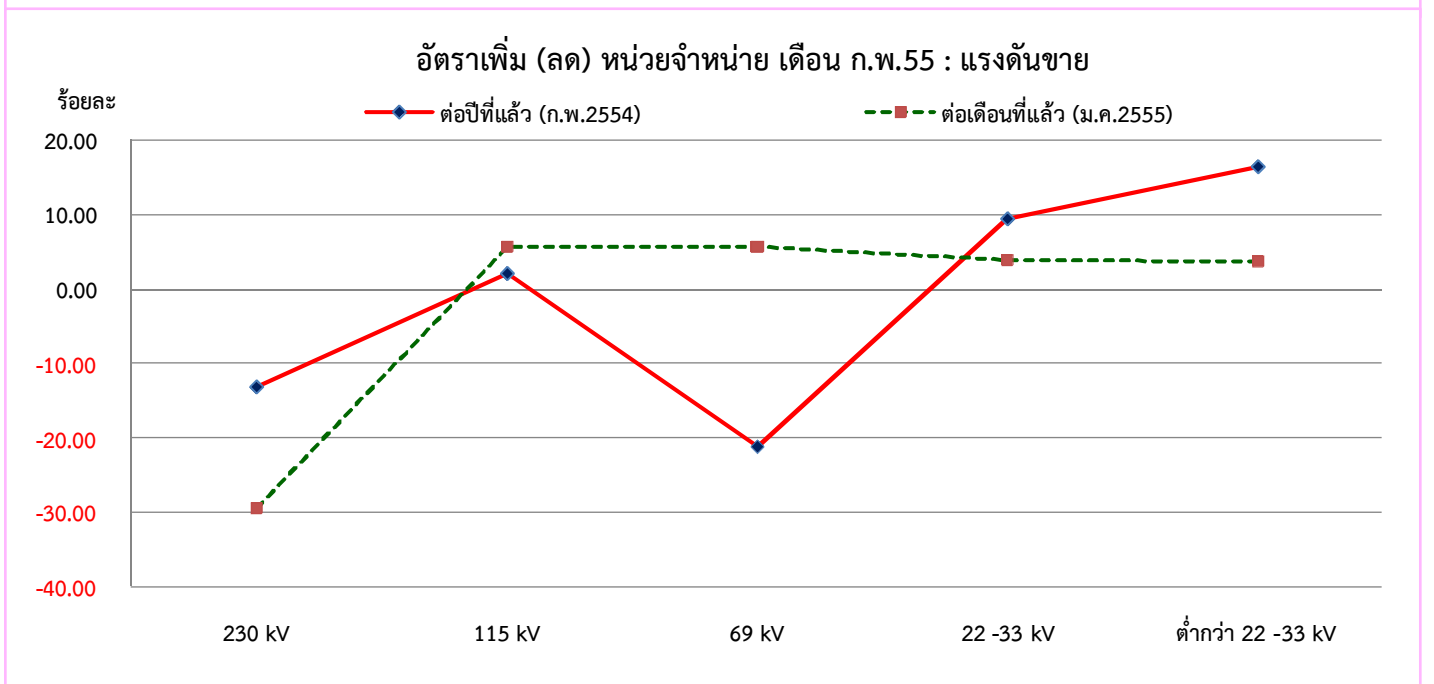
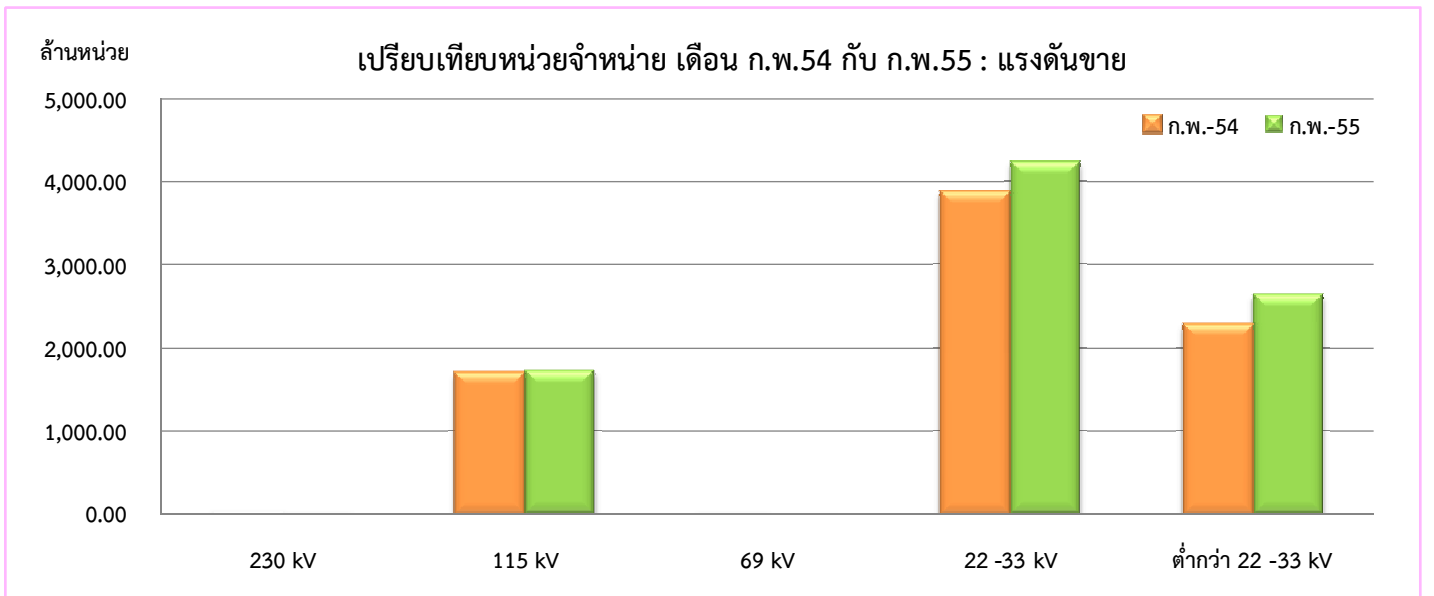
อัตราเพิ่ม (ลด) หน่วยจำหน่าย เดือน ก.พ.55 : รายเขต



เปรียบเทียบหน่วยจำหน่ายไฟฟ้า เดือน กุมภาพันธ์ 2555 : แรงดันชาย

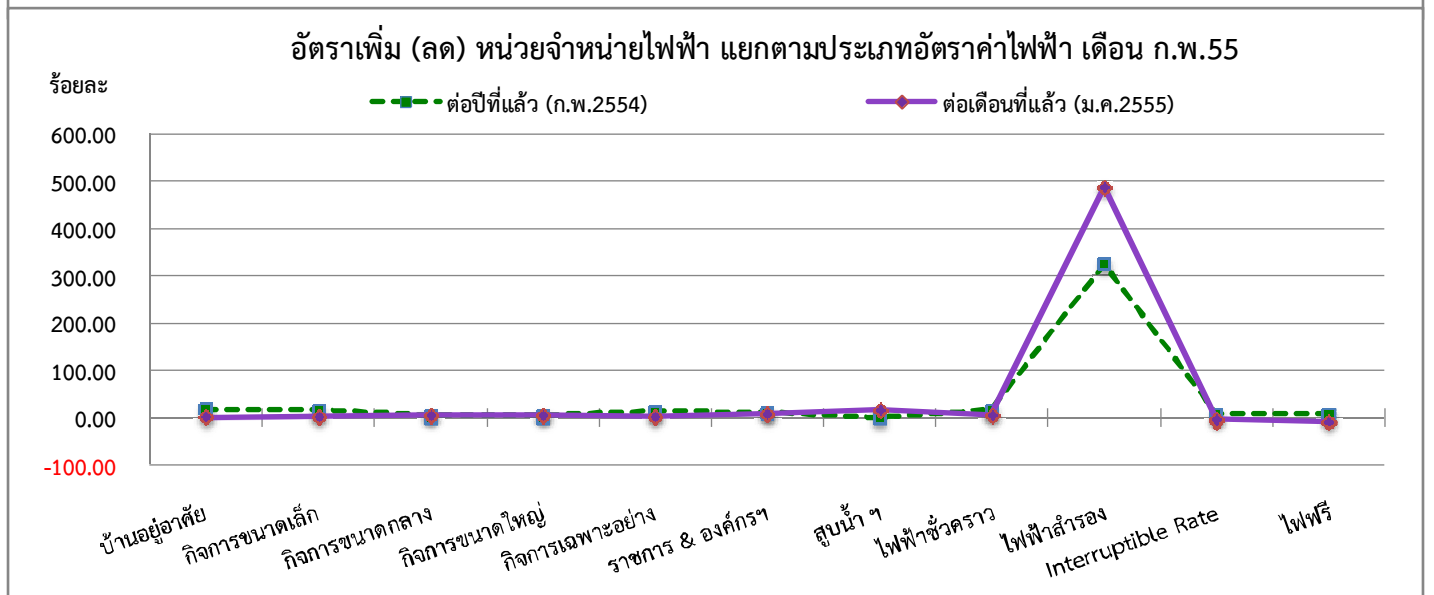
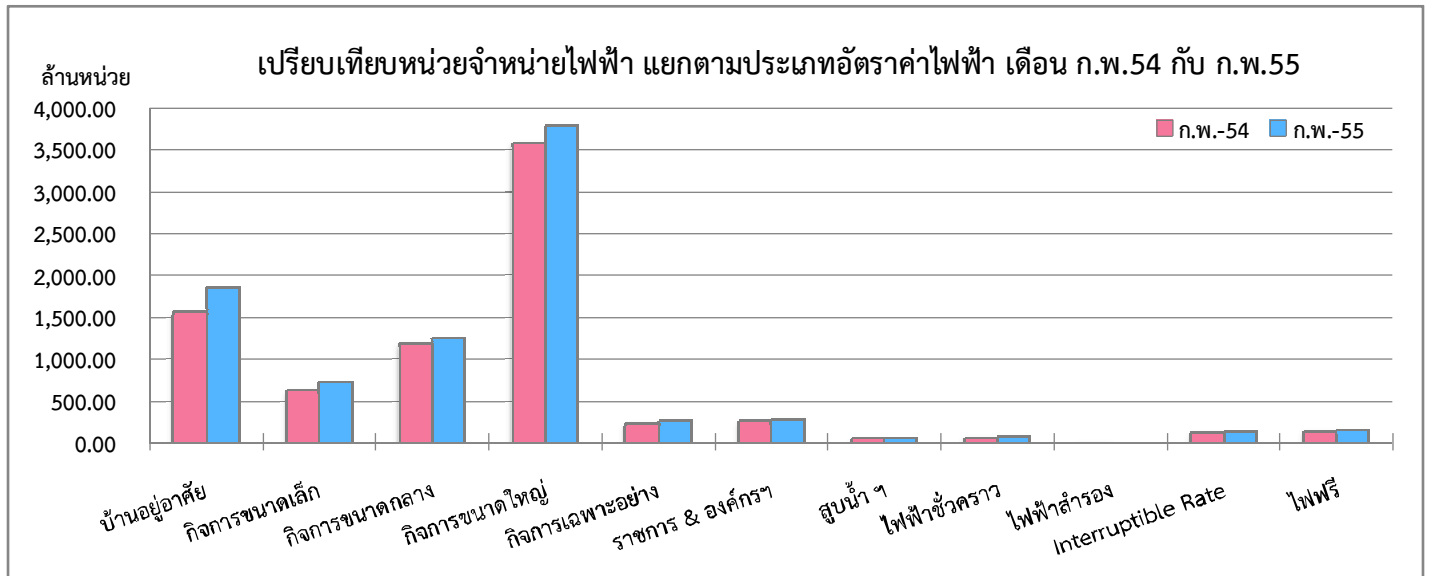
(หน่วย : KWh)

แรงดันชาย	จำนวนหน่วยจำหน่ายไฟฟ้า (ล้านหน่วย)				อัตราเพิ่ม - ลด (ร้อยละ)	
	ปี 2554	ปี 2555		สะสมสำหรับปี (ม.ค.-ก.พ.2555)	ต่อปีที่แล้ว	ต่อเดือนที่แล้ว
	ก.พ.	ม.ค.	ก.พ.		(ก.พ.2554)	(ม.ค.2555)
230 kV	23.88	29.41	20.73	50.14	-13.17	-29.50
115 kV	1,687.24	1,629.28	1,722.32	3,351.60	2.08	5.71
69 kV	10.37	7.74	8.18	15.92	-21.16	5.65
22 -33 kV	3,871.36	4,076.06	4,235.75	8,311.81	9.41	3.92
ต่ำกว่า 22 -33 kV	2,277.20	2,553.92	2,650.46	5,204.38	16.39	3.78
รวม	7,870.06	8,296.41	8,637.44	16,933.85	9.75	4.11



เปรียบเทียบหน่วยจำหน่ายไฟฟ้า เดือน กุมภาพันธ์ 2555 : ประเภทอัตราค่าไฟฟ้า (หน่วย : KWh)

ประเภทผู้ใช้ไฟฟ้า	จำนวนหน่วยจำหน่ายไฟฟ้า (ล้านหน่วย)				อัตราเพิ่ม - ลด (ร้อยละ)	
	ปี 2554	ปี 2555		สะสมสำหรับปี (ม.ค.-ก.พ.2555)	ต่อปีที่แล้ว (ก.พ.2554)	ต่อเดือนที่แล้ว (ม.ค.2555)
		ก.พ.	ม.ค.			
บ้านอยู่อาศัย	1,572.91	1,832.24	1,854.60	3,686.84	17.91	1.22
กิจการขนาดเล็ก	632.33	710.81	728.98	1,439.79	15.28	2.56
กิจการขนาดกลาง	1,192.51	1,198.37	1,261.22	2,459.59	5.76	5.24
กิจการขนาดใหญ่	3,585.07	3,605.73	3,794.68	7,400.41	5.85	5.24
กิจการเฉพาะอย่าง	240.14	266.98	271.63	538.61	13.11	1.74
ราชการ & องค์กรฯ	258.04	261.60	285.44	547.04	10.62	9.11
สูบน้ำ ฯ	54.53	46.32	54.36	100.68	-0.31	17.36
ไฟฟ้าชั่วคราว	60.46	66.11	69.91	136.02	15.63	5.75
ไฟฟ้าสำรอง	7.21	5.22	30.66	35.88	325.24	487.36
Interruptible Rate	125.21	138.05	134.68	272.73	7.56	-2.44
ไฟฟรี	141.65	164.98	151.28	316.26	6.80	-8.30
รวม	7,870.06	8,296.41	8,637.44	16,933.85	9.75	4.11



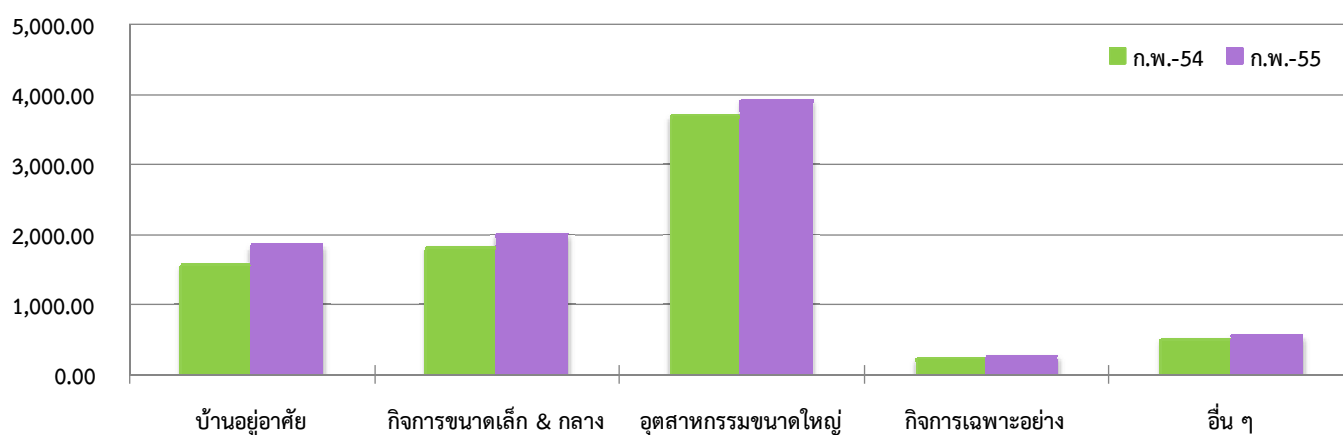
เปรียบเทียบหน่วยจำหน่ายไฟฟ้า เดือน กุมภาพันธ์ 2555 : กลุ่มอัตราค่าไฟฟ้า

(หน่วย : KWh)

ประเภทผู้ใช้ไฟฟ้า	จำนวนหน่วยจำหน่ายไฟฟ้า (ล้านหน่วย)				อัตราเพิ่ม - ลด (ร้อยละ)	
	ปี 2554	ปี 2555		สะสมสำหรับปี (ม.ค.-ก.พ.2555)	ต่อปีที่แล้ว (ก.พ.2554)	ต่อเดือนที่แล้ว (ม.ค.2555)
	ก.พ.	ม.ค.	ก.พ.			
บ้านอยู่อาศัย	1,572.91	1,832.24	1,854.60	3,686.84	17.91	1.22
กิจการขนาดเล็ก & กลาง	1,832.05	1,914.40	2,020.86	3,935.26	10.31	5.56
อุตสาหกรรมขนาดใหญ่	3,710.28	3,743.78	3,929.36	7,673.14	5.90	4.96
กิจการเฉพาะอย่าง	240.14	266.98	271.63	538.61	13.11	1.74
อื่น ๆ	514.68	539.01	560.99	1,100.00	9.00	4.08
รวม	7,870.06	8,296.41	8,637.44	16,933.85	9.75	4.11

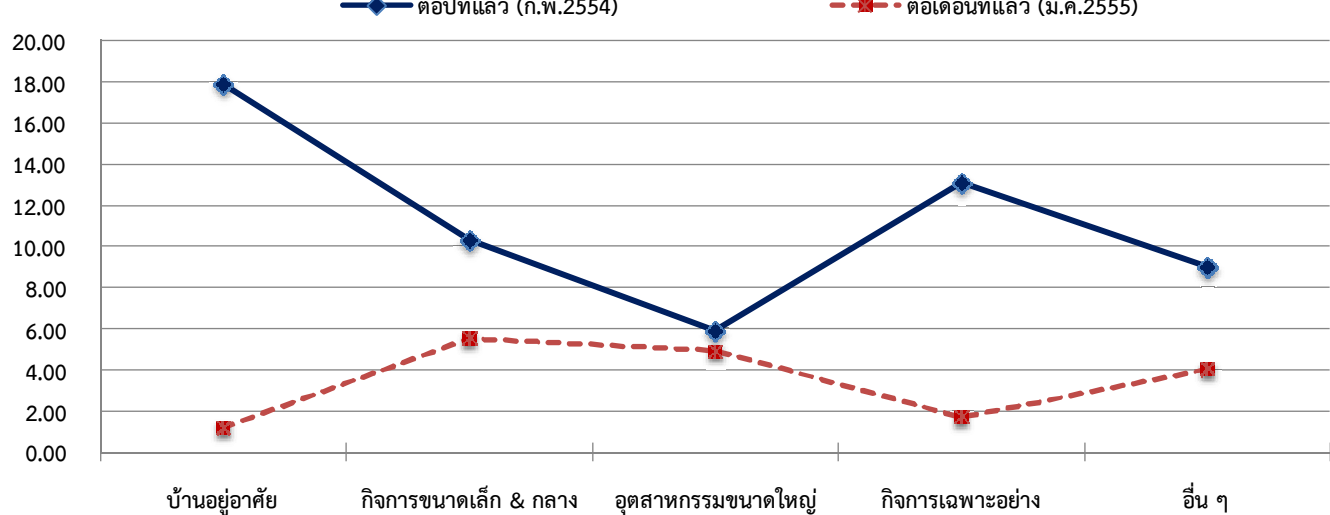
ล้านหน่วย

เปรียบเทียบหน่วยจำหน่ายไฟฟ้า จำแนกตามกลุ่มอัตราค่าไฟฟ้า เดือน ก.พ.54 กับ ก.พ.55



อัตราเพิ่ม (ลด) หน่วยจำหน่ายไฟฟ้า จำแนกตามกลุ่มอัตราค่าไฟฟ้า เดือน ก.พ.55

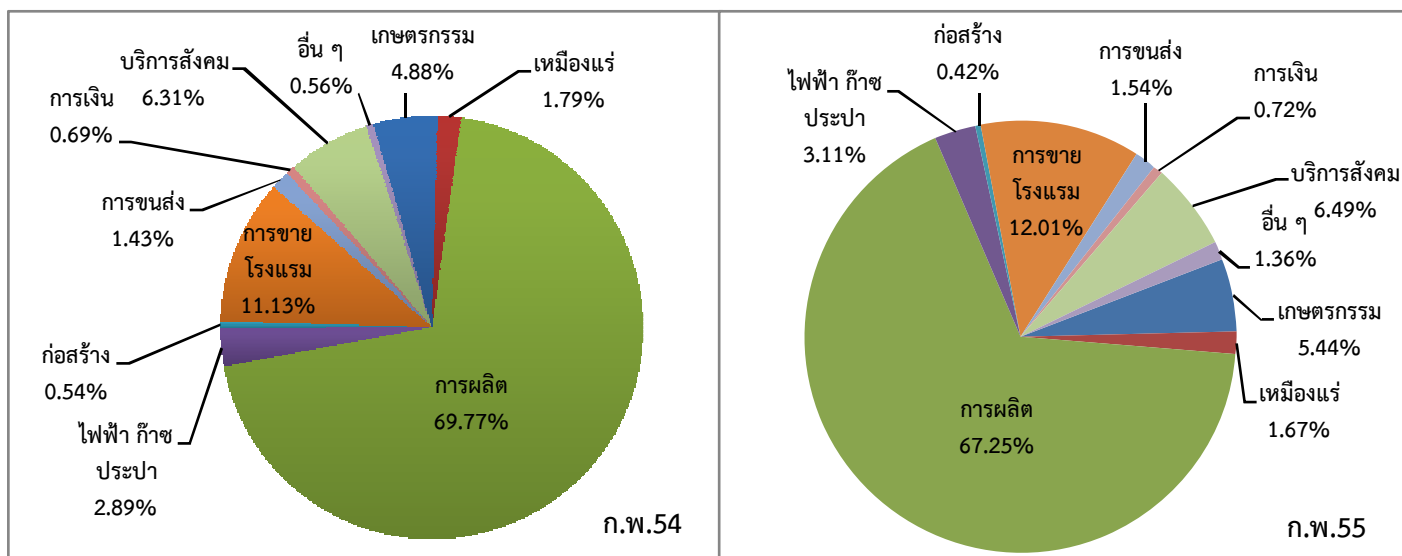
ร้อยละ



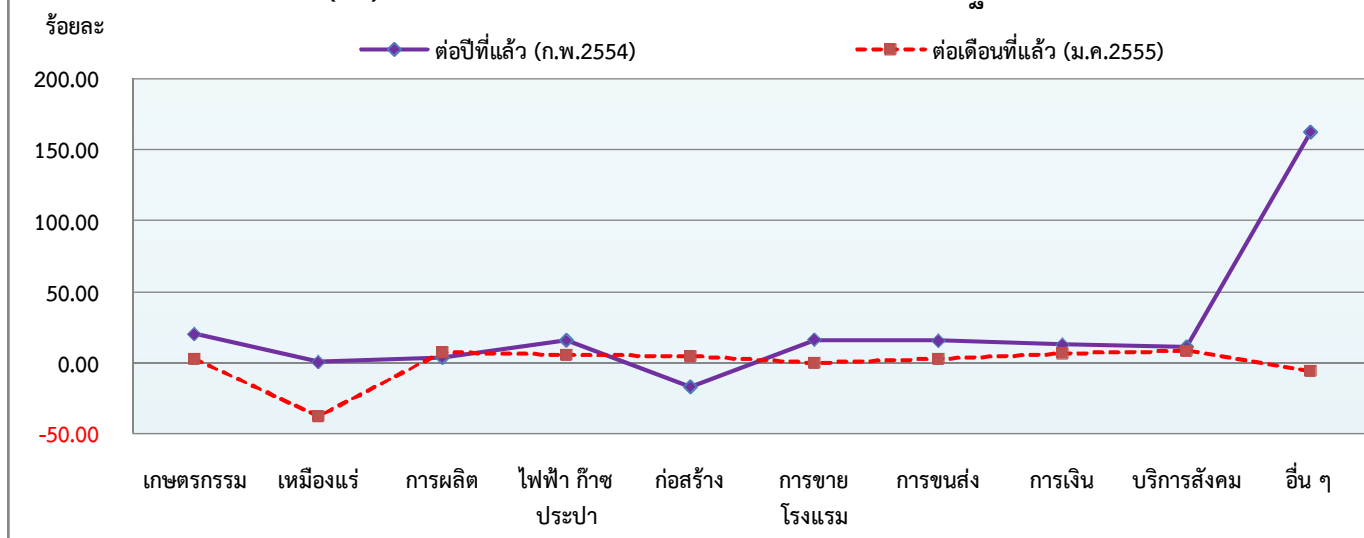
เปรียบเทียบหน่วยจำหน่ายไฟฟ้า เดือน กุมภาพันธ์ 2555 : กิจกรรมทางเศรษฐกิจ 10 หมวด (หน่วย : KWh)

ประเภทผู้ใช้ไฟฟ้า	จำนวนหน่วยจำหน่ายไฟฟ้า (ล้านหน่วย)			สะสมสำหรับปี (ม.ค.-ก.พ.2555)	อัตราเพิ่ม - ลด (ร้อยละ)	
	ปี 2554	ปี 2554			ต่อปีที่แล้ว (ก.พ.2554)	ต่อเดือนที่แล้ว (ม.ค.2555)
	ก.พ.	ม.ค.	ก.พ.			
เกษตรกรรม	271.71	318.03	325.92	643.95	19.95	2.48
เหมืองแร่	99.84	160.82	100.11	260.93	0.27	-37.75
การผลิต	3,883.02	3,769.62	4,027.72	7,797.34	3.73	6.85
ไฟฟ้า ก๊าซ ประปา	161.09	176.97	186.26	363.23	15.62	5.25
ก่อสร้าง	30.03	23.84	24.88	48.72	-17.15	4.36
การขาย โรงแรม	619.16	717.18	719.05	1,436.23	16.13	0.26
การขนส่ง	79.83	89.51	92.00	181.51	15.24	2.78
การเงิน	38.28	40.46	43.07	83.53	12.51	6.45
บริการสังคม	351.00	359.23	388.84	748.07	10.78	8.24
อื่น ๆ	31.14	86.30	81.60	167.90	162.04	-5.45
รวม	5,565.10	5,741.96	5,989.45	11,731.41	7.63	4.31

หน่วยจำหน่ายไฟฟ้า จำแนกตามกิจกรรมทางเศรษฐกิจ 10 หมวด เดือน ก.พ.54 กับ ก.พ.55



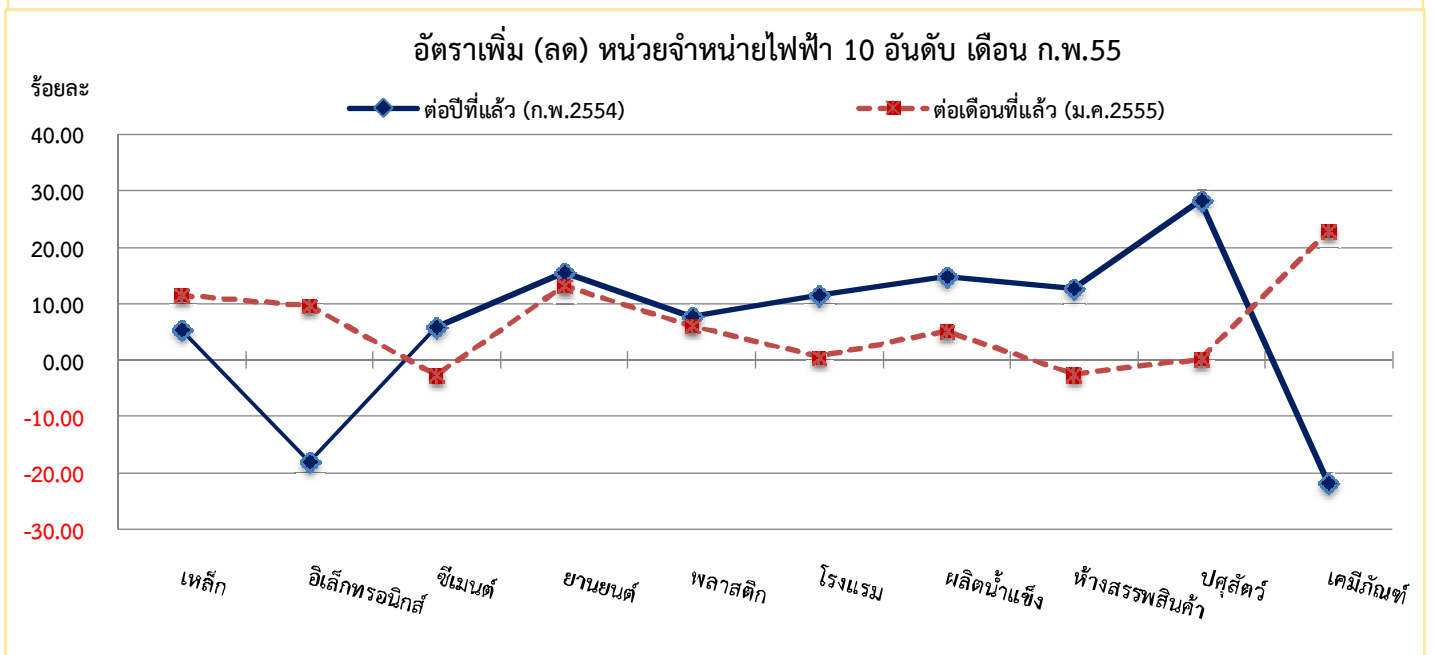
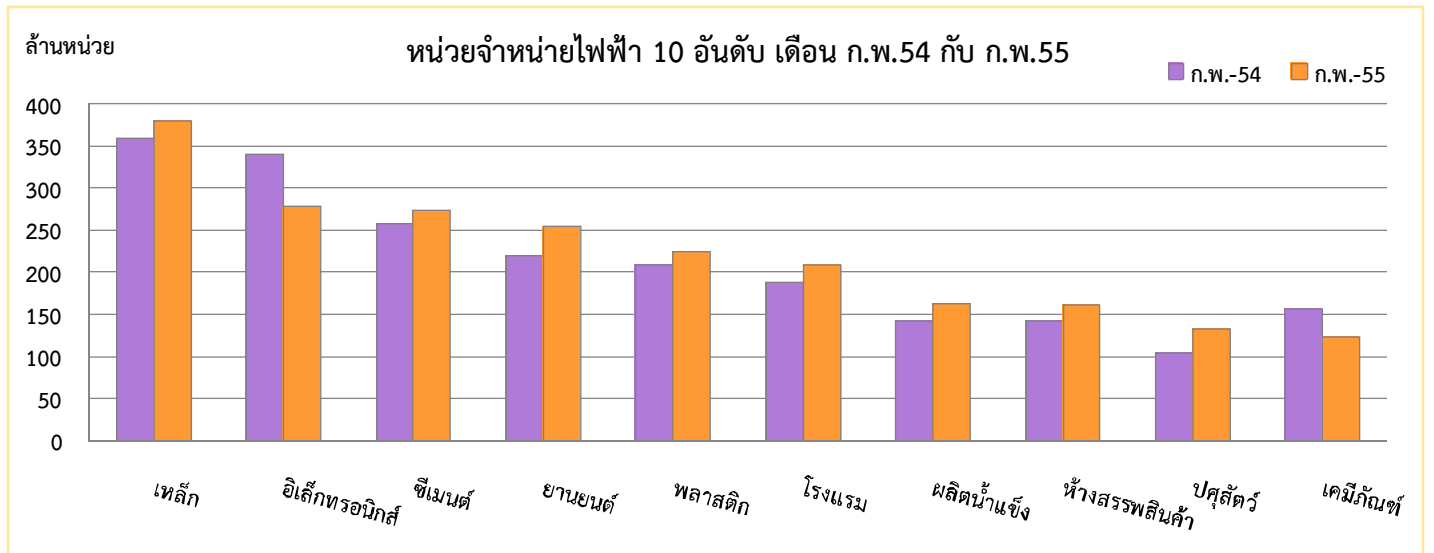
อัตราเพิ่ม (ลด) หน่วยจำหน่ายไฟฟ้า จำแนกตามกิจกรรมทางเศรษฐกิจ 10 หมวด เดือน ก.พ.55



เปรียบเทียบหน่วยจำหน่ายไฟฟ้า เดือน กุมภาพันธ์ 2555 : 10 อันดับ

(หน่วย : KWh)

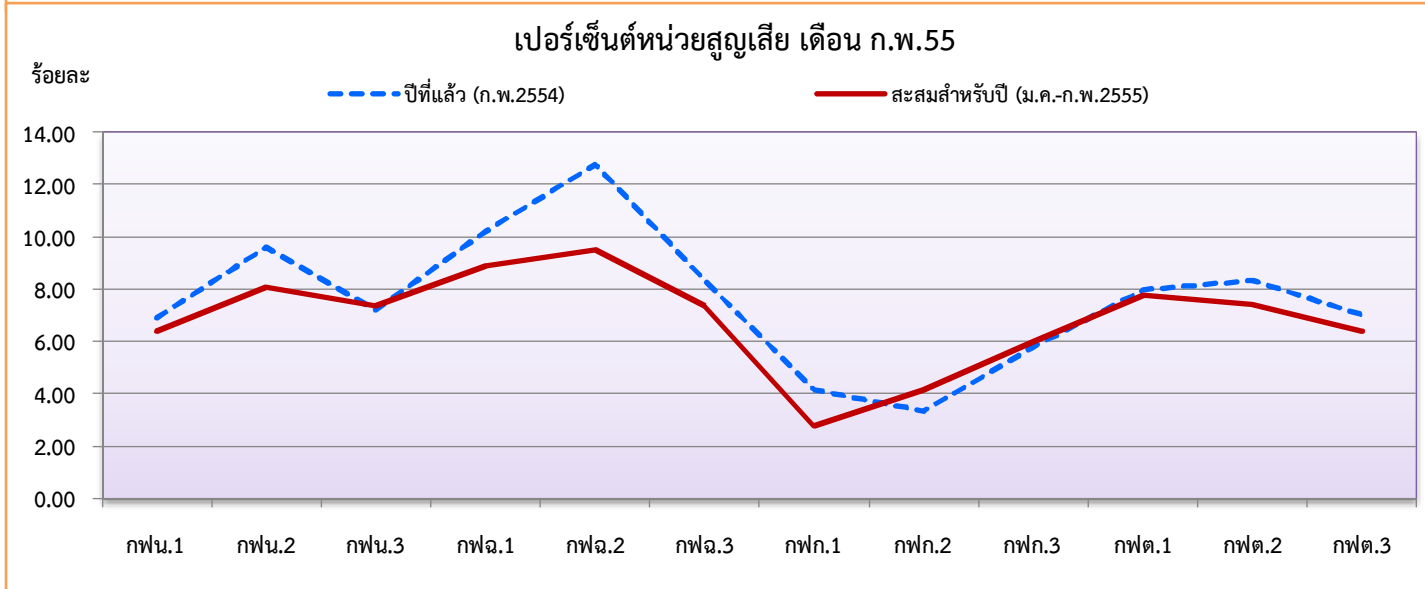
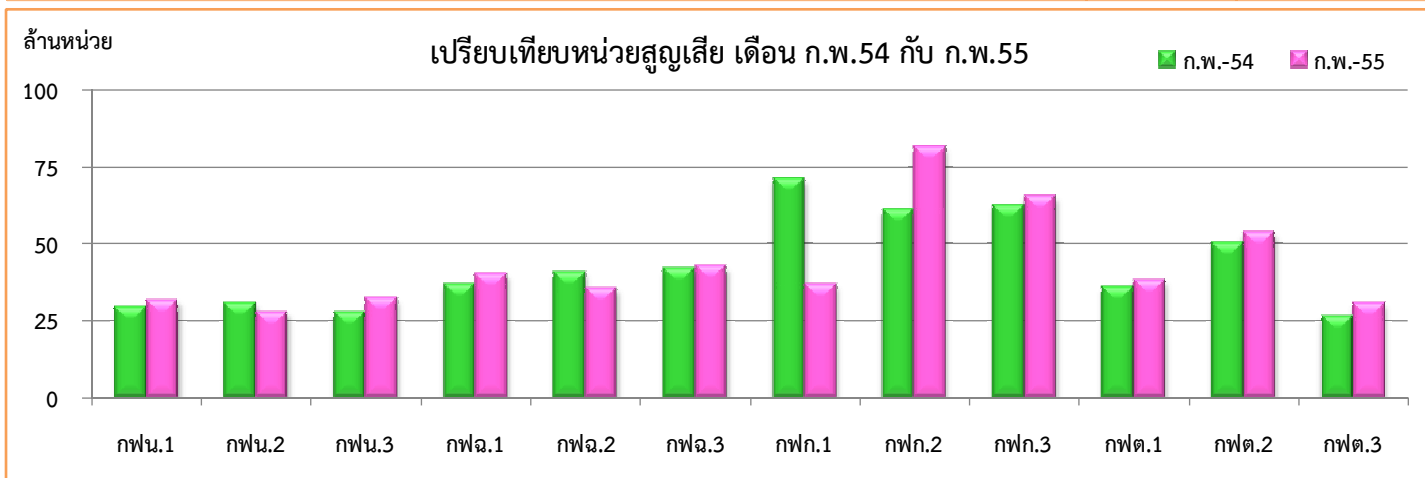
ประเภทผู้ใช้ไฟฟ้า	จำนวนหน่วยจำหน่ายไฟฟ้า (ล้านหน่วย)				อัตราเพิ่ม - ลด (ร้อยละ)	
	ปี 2554	ปี 2555		สะสมสำหรับปี (ม.ค.-ก.พ.2555)	ต่อปีที่แล้ว	ต่อเดือนที่แล้ว
	ก.พ.	ม.ค.	ก.พ.		(ก.พ.2554)	(ม.ค.2555)
เหล็ก	359.47	339.66	378.69	718.35	5.35	11.49
อิเล็กทรอนิกส์	339.56	253.90	278.33	532.23	-18.03	9.62
ซีเมนต์	258.23	280.93	273.26	554.19	5.82	-2.73
ยานยนต์	220.51	225.22	254.91	480.13	15.60	13.18
พลาสติก	208.20	211.65	224.44	436.09	7.80	6.04
โรงแรม	187.84	208.39	209.47	417.86	11.52	0.52
ผลิตน้ำแข็ง	141.78	154.89	162.85	317.74	14.86	5.14
ห้างสรรพสินค้า	142.44	164.64	160.49	325.13	12.67	-2.52
ปศุสัตว์	104.03	133.28	133.45	266.73	28.28	0.13
เคมีภัณฑ์	157.08	99.84	122.74	222.58	-21.86	22.94
รวม	2,119.14	2,072.40	2,198.63	4,271.03	3.75	6.09



เปรียบเทียบหน่วยสูญเสีย เดือน กุมภาพันธ์ 2555 : รายเขต

(หน่วย : KWh)

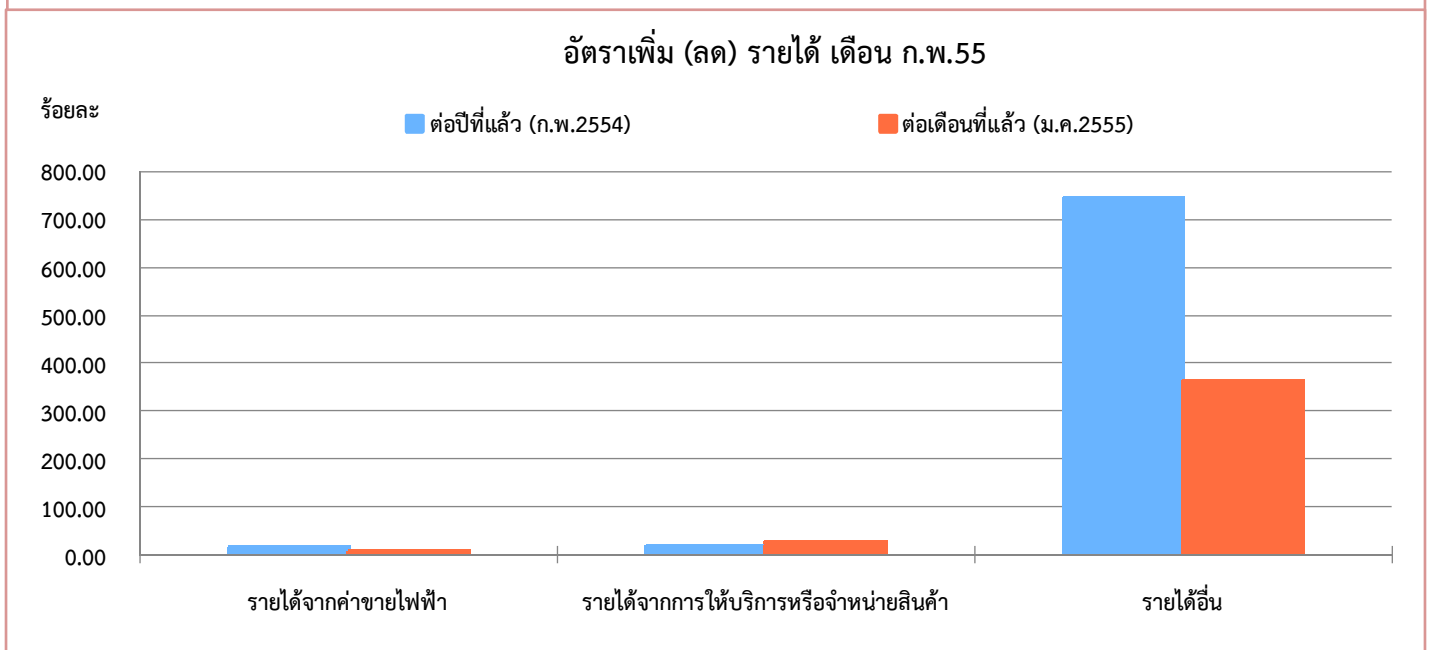
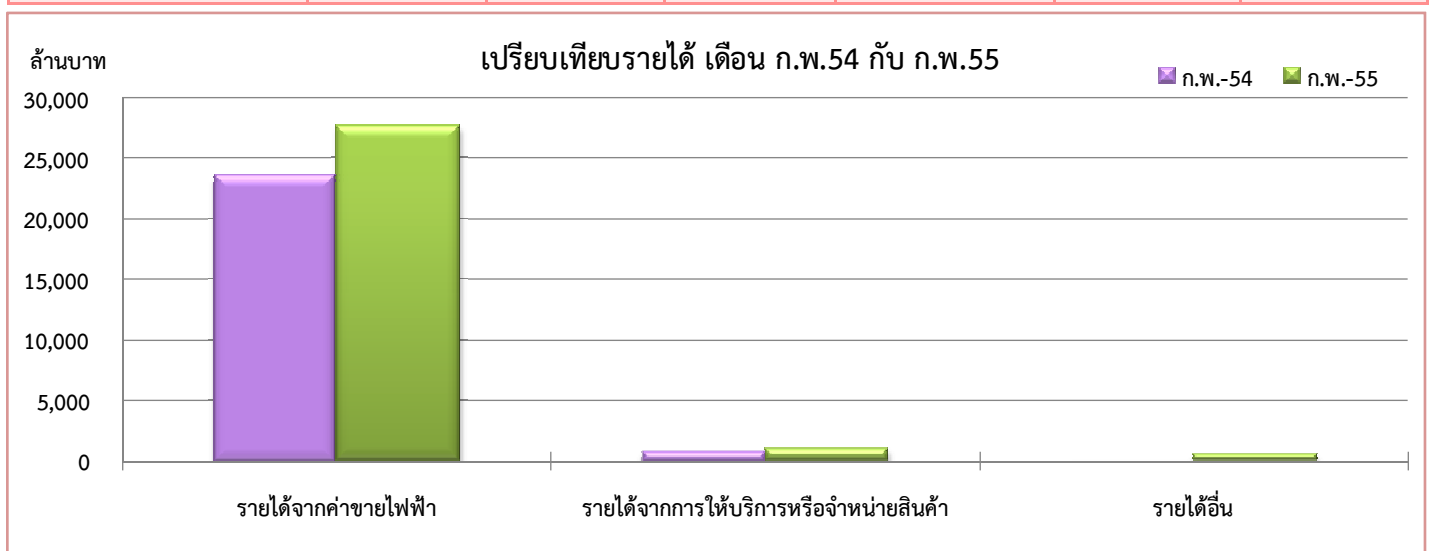
กพข.	จำนวนหน่วยสูญเสีย (ล้านบาท)			% หน่วยสูญเสีย				
	ปี 2554		ปี 2555	สะสมสำหรับปี (ม.ค.-ก.พ.2555)	ปีที่แล้ว (ก.พ.2554)	เดือนที่แล้ว (ม.ค.2555)	เดือนปัจจุบัน (ก.พ.2555)	สะสมสำหรับปี (ม.ค.-ก.พ.2555)
	ก.พ.	ม.ค.	ก.พ.					
กพน.1	29.45	28.01	31.88	59.89	6.91	6.00	6.77	6.39
กพน.2	30.97	32.99	27.79	60.78	9.61	8.77	7.34	8.06
กพน.3	27.84	33.04	32.35	65.39	7.19	7.54	7.13	7.33
เหนือ	88.26	94.04	92.02	186.06	7.77	7.34	7.06	7.20
กพฉ.1	36.82	33.03	40.36	73.39	10.23	8.17	9.61	8.90
กพฉ.2	40.83	33.39	35.44	68.83	12.75	9.39	9.59	9.49
กพฉ.3	41.90	42.14	42.77	84.91	8.31	7.47	7.27	7.37
ต.อ.เฉียงเหนือ	119.55	108.56	118.57	227.13	10.10	8.20	8.61	8.41
กพก.1	71.01	47.69	37.00	84.69	4.15	3.19	2.34	2.76
กพก.2	61.22	82.98	81.47	164.45	3.34	4.25	3.98	4.12
กพก.3	62.53	76.56	65.52	142.08	5.79	6.56	5.40	5.97
กลาง	194.76	207.23	183.99	391.22	4.21	4.49	3.80	4.14
กพต.1	36.22	40.63	38.29	78.92	7.95	8.09	7.38	7.73
กพต.2	50.37	47.92	53.95	101.87	8.31	7.00	7.80	7.40
กพต.3	26.53	23.03	30.85	53.88	6.99	5.56	7.21	6.40
ใต้	113.12	111.58	123.09	234.67	7.85	6.97	7.52	7.24
รวม	515.69	521.41	517.67	1,039.08	6.15	5.91	5.65	5.78



เปรียบเทียบรายได้ เดือน กุมภาพันธ์ 2555

(หน่วย : บาท)

ประเภทรายได้	รายได้ (ล้านบาท)				อัตราเพิ่ม - ลด (ร้อยละ)	
	ปี 2554	ปี 2555		สะสมสำหรับปี (ม.ค.-ก.พ.2555)	ต่อปีที่แล้ว	ต่อเดือนที่แล้ว
	ก.พ.	ม.ค.	ก.พ.		(ก.พ.2554)	(ม.ค.2555)
รายได้จากค่าขายไฟฟ้า	23,541.40	25,303.03	27,658.57	52,961.60	17.49	9.31
รายได้จากการให้บริการ หรือจำหน่ายสินค้า	866.22	807.48	1,026.14	1,833.62	18.46	27.08
รายได้อื่น	65.32	118.71	552.10	670.81	745.22	365.08
รวม	24,472.94	26,229.22	29,236.81	55,466.03	19.47	11.47



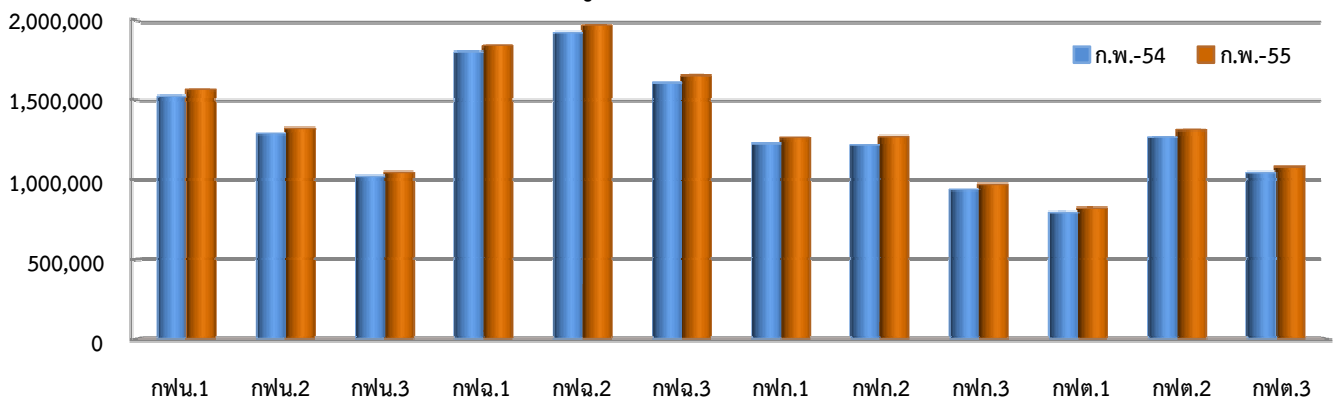
เปรียบเทียบจำนวนผู้ใช้ไฟฟ้า เดือน กุมภาพันธ์ 2555 : รายเขต

(หน่วย : ราย)

กพข.	จำนวนผู้ใช้ไฟฟ้า (ราย)				อัตราเพิ่ม - ลด (ร้อยละ)	
	ปี 2554	ปี 2555		สะสมสำหรับปี (ม.ค.-ก.พ.2555)	ต่อปีที่แล้ว (ก.พ.2554)	ต่อเดือนที่แล้ว (ม.ค.2555)
	ก.พ.	ม.ค.	ก.พ.			
กพน.1	1,523,549	1,561,314	1,565,210	1,565,210	2.73	0.25
กพน.2	1,289,115	1,318,607	1,321,690	1,321,690	2.53	0.23
กพน.3	1,021,037	1,043,630	1,046,131	1,046,131	2.46	0.24
เหนือ	3,833,701	3,923,551	3,933,031	3,933,031	2.59	0.24
กพฉ.1	1,801,306	1,836,154	1,841,631	1,841,631	2.24	0.30
กพฉ.2	1,921,145	1,963,208	1,968,563	1,968,563	2.47	0.27
กพฉ.3	1,608,084	1,648,790	1,652,543	1,652,543	2.76	0.23
ต.อ.เฉียงเหนือ	5,330,535	5,448,152	5,462,737	5,462,737	2.48	0.27
กพก.1	1,226,496	1,261,204	1,263,638	1,263,638	3.03	0.19
กพก.2	1,217,277	1,265,376	1,269,780	1,269,780	4.31	0.35
กพก.3	937,756	969,218	971,871	971,871	3.64	0.27
กลาง	3,381,529	3,495,798	3,505,289	3,505,289	3.66	0.27
กพต.1	793,320	820,420	822,738	822,738	3.71	0.28
กพต.2	1,266,627	1,308,197	1,312,417	1,312,417	3.62	0.32
กพต.3	1,043,887	1,078,761	1,082,382	1,082,382	3.69	0.34
ใต้	3,103,834	3,207,378	3,217,537	3,217,537	3.66	0.32
รวม	15,649,599	16,074,879	16,118,594	16,118,594	3.00	0.27

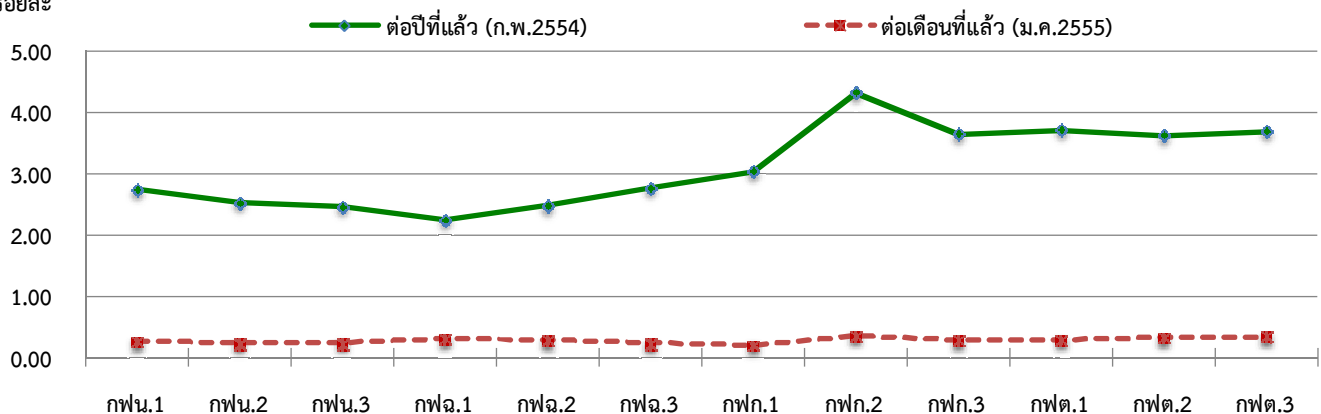
ราย

เปรียบเทียบจำนวนผู้ใช้ไฟฟ้า เดือน ก.พ.54 กับ ก.พ.55 : รายเขต



อัตราเพิ่ม (ลด) จำนวนผู้ใช้ไฟฟ้า เดือน ก.พ.55 : รายเขต

ร้อยละ

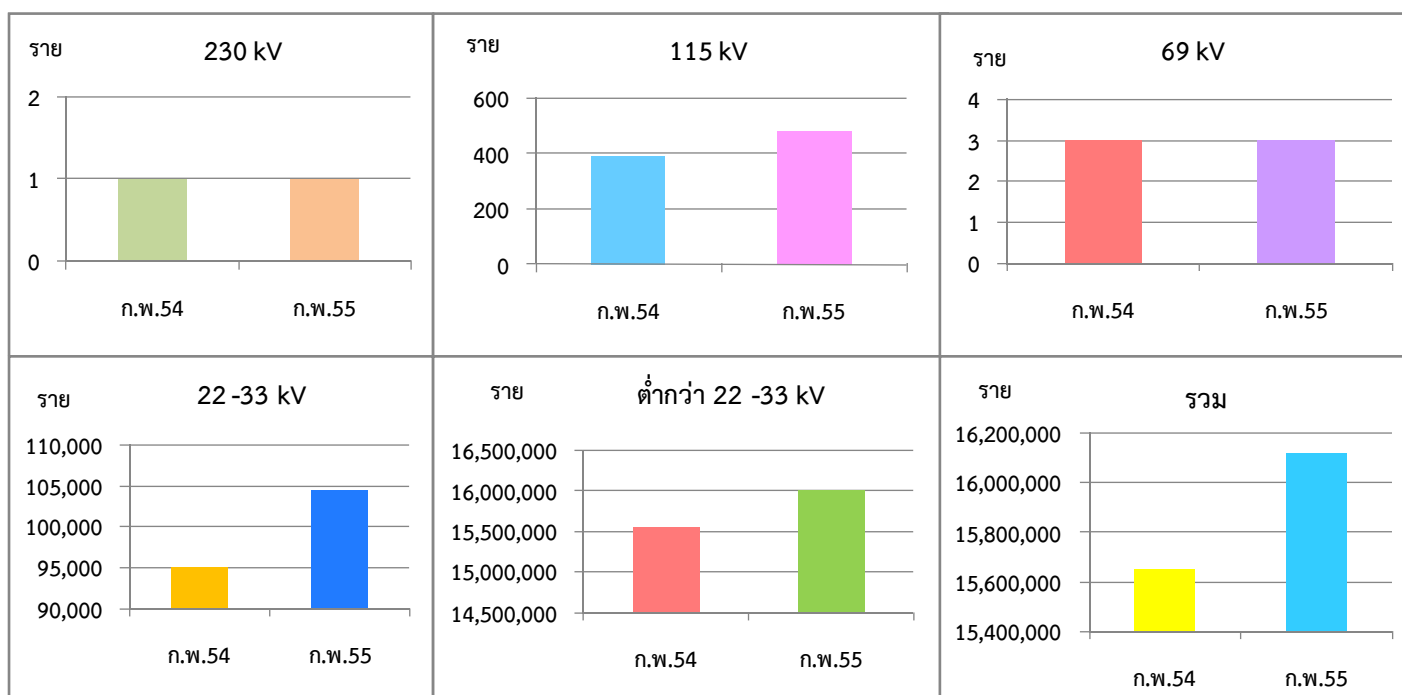


เปรียบเทียบจำนวนผู้ใช้ไฟฟ้า เดือน กุมภาพันธ์ 2555 : แรงดันชาย

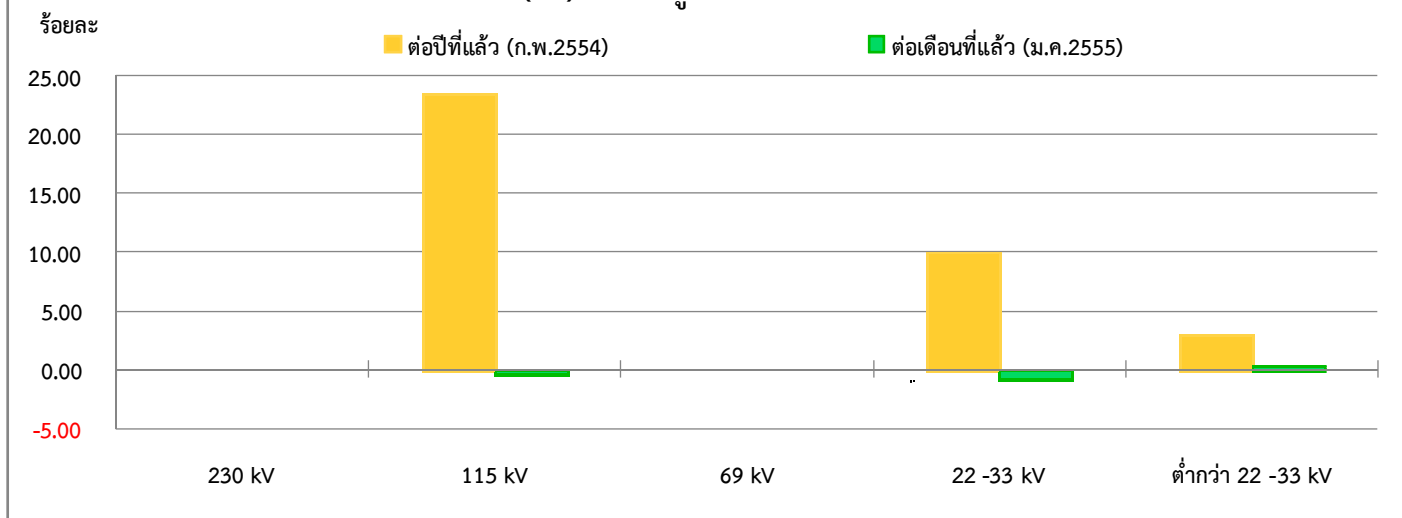
(หน่วย : ราย)

แรงดันชาย	จำนวนผู้ใช้ไฟฟ้า (ราย)			สะสมสำหรับปี (ม.ค.-ก.พ.2555)	อัตราเพิ่ม - ลด (ร้อยละ)	
	ปี 2554	ปี 2555			ต่อปีที่แล้ว (ก.พ.2554)	ต่อเดือนที่แล้ว (ม.ค.2555)
	ก.พ.	ม.ค.	ก.พ.			
230 kV	1	1	1	1	0.00	0.00
115 kV	389	482	480	480	23.39	-0.41
69 kV	3	3	3	3	0.00	0.00
22 -33 kV	95,047	105,412	104,530	104,530	9.98	-0.84
ต่ำกว่า 22 -33 kV	15,554,159	15,968,981	16,013,580	16,013,580	2.95	0.28
รวม	15,649,599	16,074,879	16,118,594	16,118,594	3.00	0.27

เปรียบเทียบจำนวนผู้ใช้ไฟฟ้า เดือน ก.พ.54 กับ ก.พ.55 : แรงดันชาย



อัตราเพิ่ม (ลด) จำนวนผู้ใช้ไฟฟ้า เดือน ก.พ.55 : แรงดันชาย

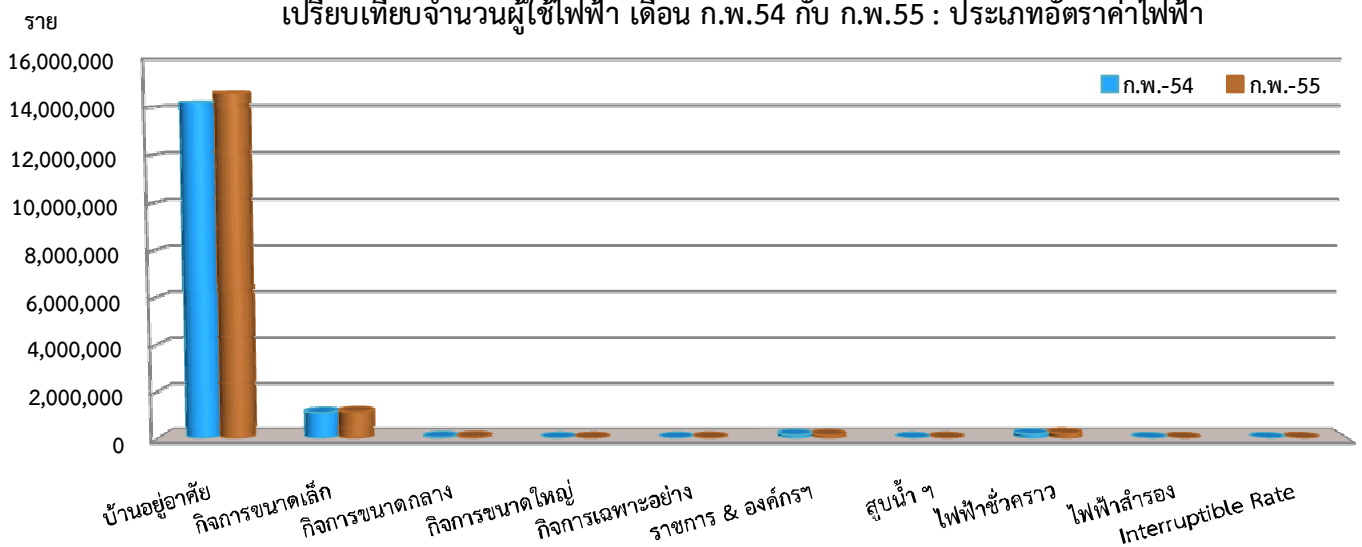


เปรียบเทียบจำนวนผู้ใช้ไฟฟ้า เดือน กุมภาพันธ์ 2555 : ประเภทอัตราค่าไฟฟ้า

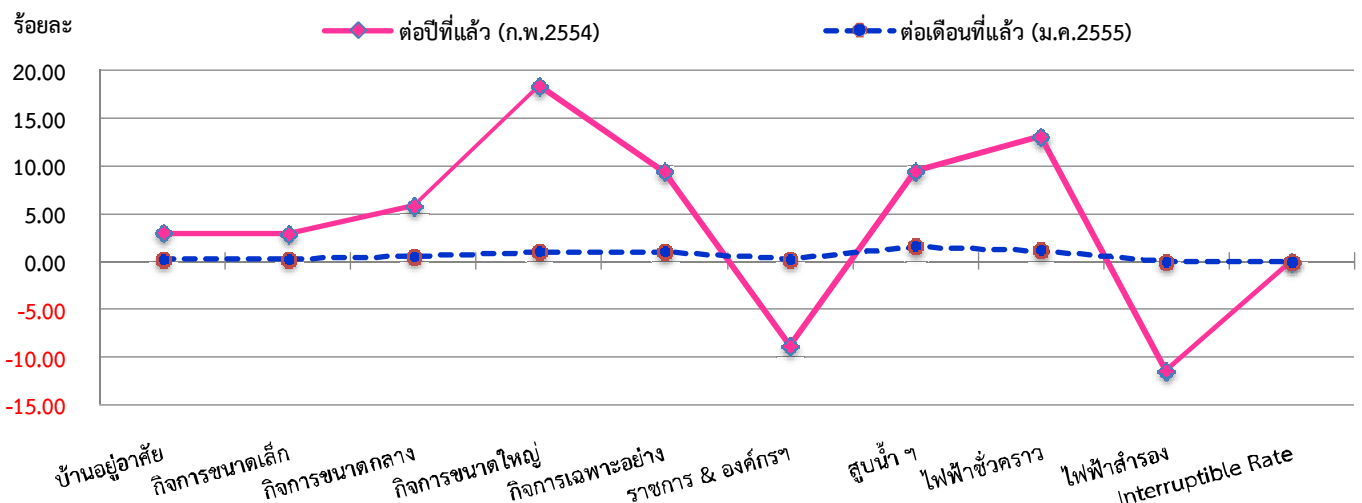
(หน่วย : ราย)

ประเภทผู้ใช้ไฟฟ้า	จำนวนผู้ใช้ไฟฟ้าไฟฟ้า (ราย)				อัตราเพิ่ม - ลด (ร้อยละ)	
	ปี 2554	ปี 2555		สะสมสำหรับปี (ม.ค.-ก.พ.2555)	ต่อปีที่แล้ว	ต่อเดือนที่แล้ว
	ก.พ.	ม.ค.	ก.พ.		(ก.พ.2554)	(ม.ค.2555)
บ้านอยู่อาศัย	14,183,648	14,568,745	14,606,135	14,606,135	2.98	0.26
กิจการขนาดเล็ก	1,093,662	1,122,617	1,125,850	1,125,850	2.94	0.29
กิจการขนาดกลาง	41,314	43,477	43,726	43,726	5.84	0.57
กิจการขนาดใหญ่	3,987	4,672	4,720	4,720	18.38	1.03
กิจการเฉพาะอย่าง	7,748	8,390	8,475	8,475	9.38	1.01
ราชการ & องค์กรฯ	141,924	129,027	129,392	129,392	-8.83	0.28
สูบน้ำ ฯ	3,544	3,818	3,878	3,878	9.42	1.57
ไฟฟ้าชั่วคราว	173,734	194,099	196,384	196,384	13.04	1.18
ไฟฟ้าสำรอง	35	31	31	31	-11.43	0.00
Interruptible Rate	3	3	3	3	0.00	0.00
รวม	15,649,599	16,074,879	16,118,594	16,118,594	3.00	0.27

เปรียบเทียบจำนวนผู้ใช้ไฟฟ้า เดือน ก.พ.54 กับ ก.พ.55 : ประเภทอัตราค่าไฟฟ้า



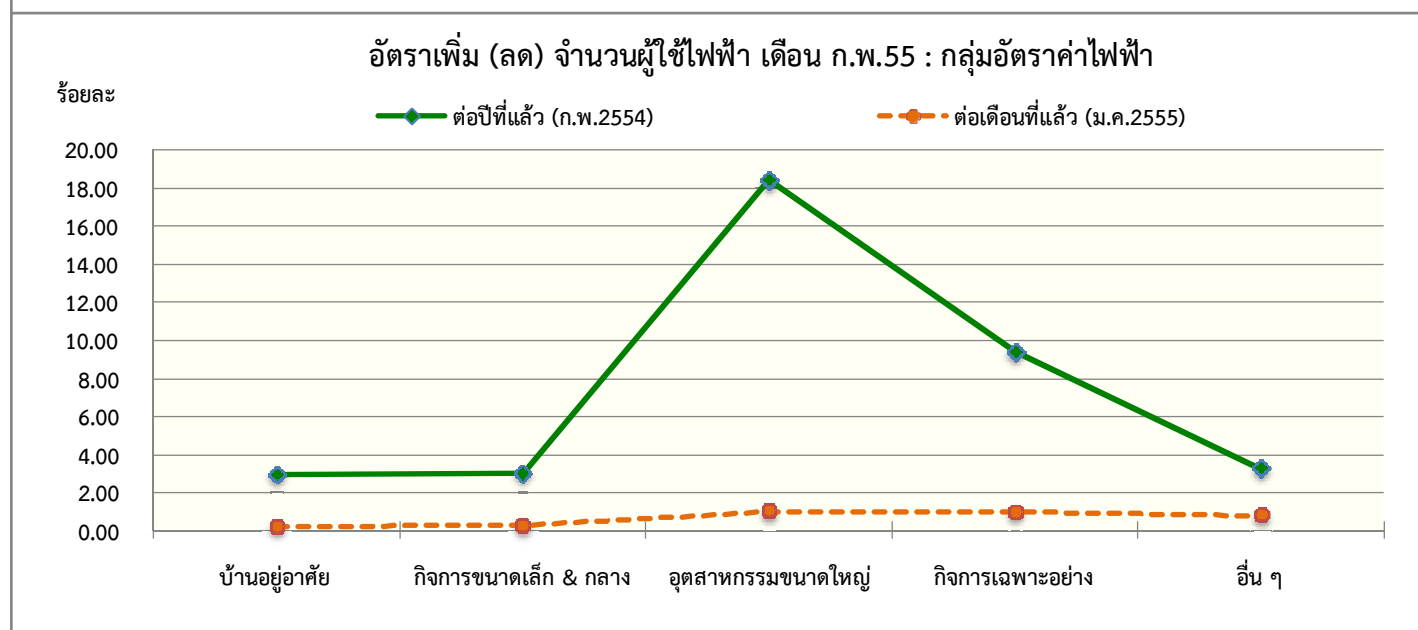
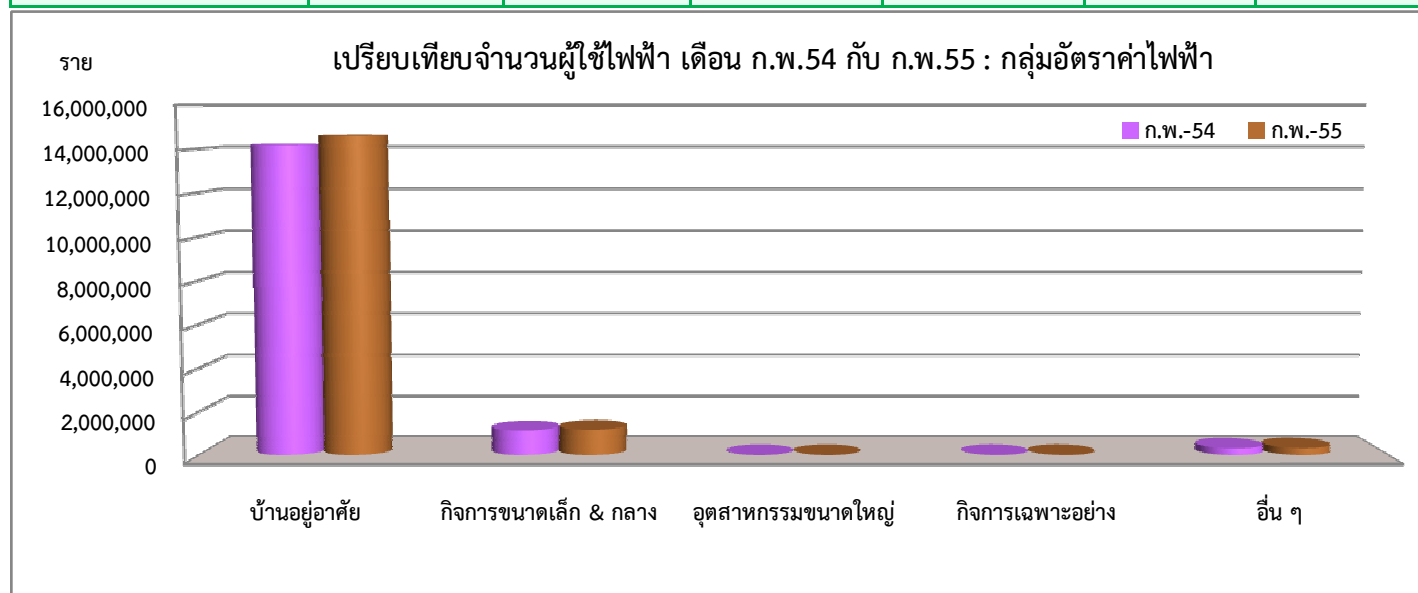
อัตราเพิ่ม (ลด) จำนวนผู้ใช้ไฟฟ้า เดือน ก.พ.55 : ประเภทอัตราค่าไฟฟ้า



เปรียบเทียบจำนวนผู้ใช้ไฟฟ้า เดือน กุมภาพันธ์ 2555 : กลุ่มอัตราค่าไฟฟ้า

(หน่วย : ราย)

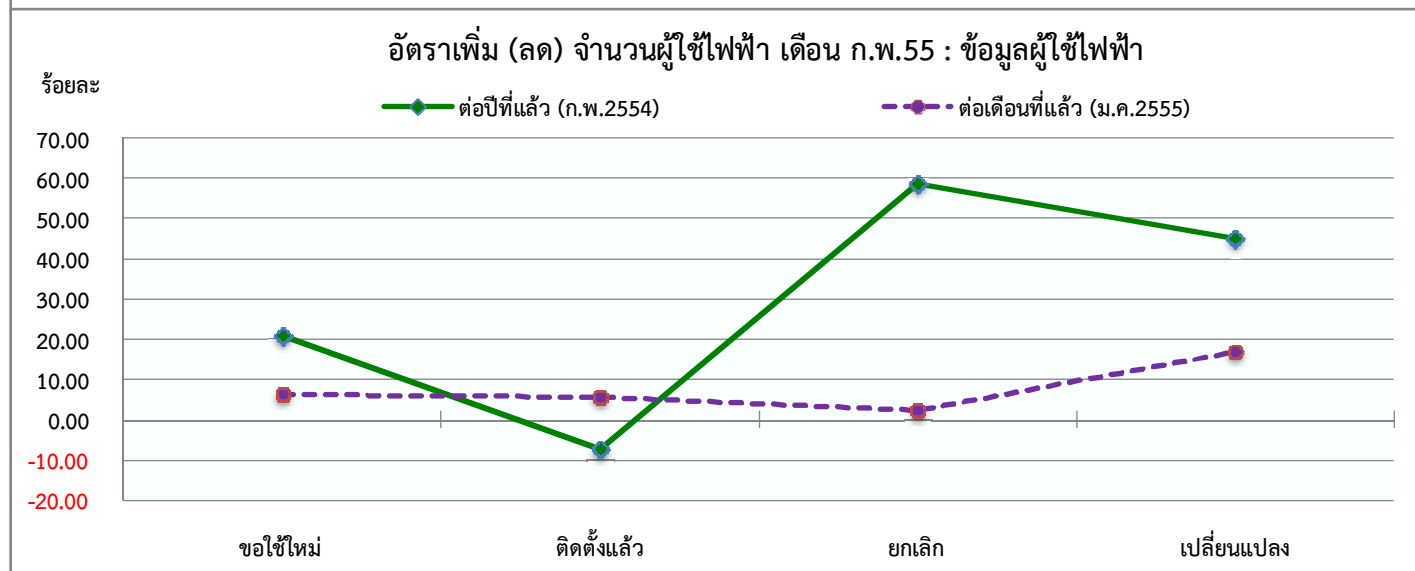
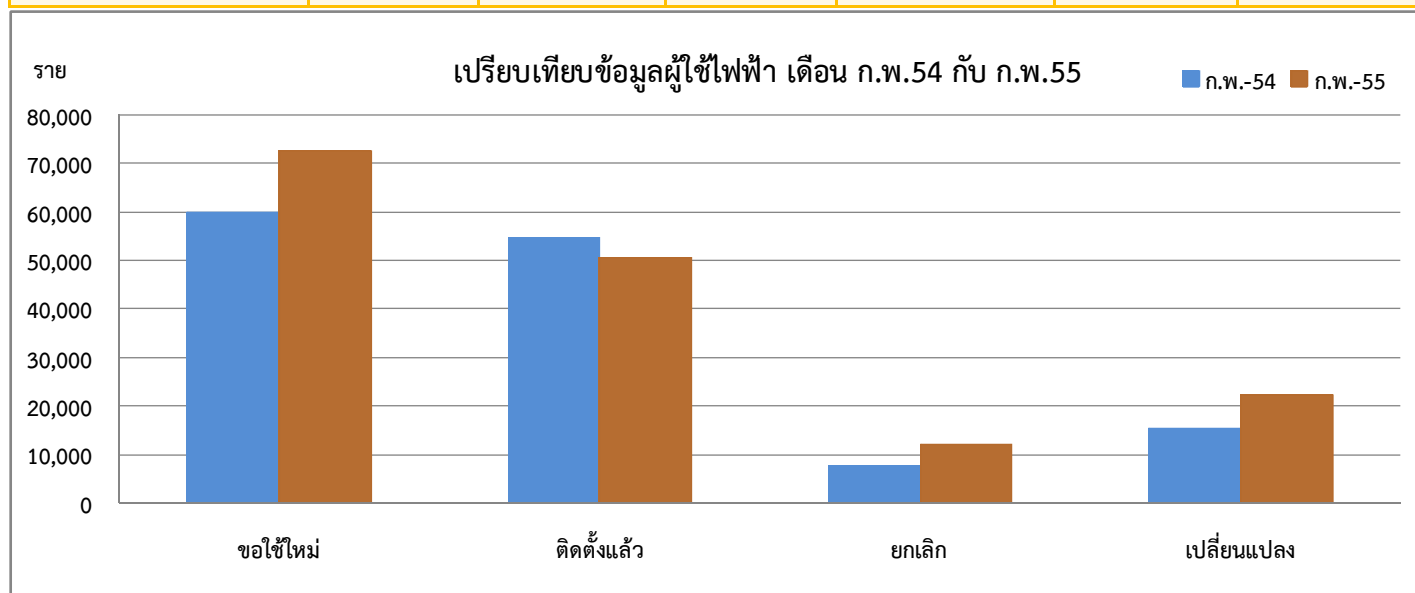
ประเภทผู้ใช้ไฟฟ้า	จำนวนผู้ใช้ไฟฟ้า (ราย)				อัตราเพิ่ม - ลด (ร้อยละ)	
	ปี 2554	ปี 2555		สะสมสำหรับปี (ม.ค.-ก.พ.2555)	ต่อปีที่แล้ว	ต่อเดือนที่แล้ว
	ก.พ.	ม.ค.	ก.พ.		(ก.พ.2554)	(ม.ค.2555)
บ้านอยู่อาศัย	14,183,648	14,568,745	14,606,135	14,606,135	2.98	0.26
กิจการขนาดเล็ก & กลาง	1,135,011	1,166,125	1,169,607	1,169,607	3.05	0.30
อุตสาหกรรมขนาดใหญ่	3,990	4,675	4,723	4,723	18.37	1.03
กิจการเฉพาะอย่าง	7,748	8,390	8,475	8,475	9.38	1.01
อื่น ๆ	319,202	326,944	329,654	329,654	3.27	0.83
รวม	15,649,599	16,074,879	16,118,594	16,118,594	3.00	0.27



เปรียบเทียบข้อมูลผู้ใช้ไฟฟ้า เดือน กุมภาพันธ์ 2555

(หน่วย : ราย)

ประเภทผู้ใช้ไฟฟ้า	จำนวนผู้ใช้ไฟฟ้า (ราย)				อัตราเพิ่ม - ลด (ร้อยละ)	
	ปี 2554	ปี 2555		สะสมสำหรับปี (ม.ค.-ก.พ.2555)	ต่อปีที่แล้ว	ต่อเดือนที่แล้ว
	ก.พ.	ม.ค.	ก.พ.		(ก.พ.2554)	(ม.ค.2555)
จำนวนคำร้องขอใช้ไฟฟ้าใหม่ทั้งหมด	59,856	68,054	72,471	140,525	21.08	6.49
จำนวนที่ได้รับการติดตั้งแล้ว	54,648	47,877	50,672	98,549	-7.28	5.84
จำนวนผู้ยกเลิกการใช้ไฟฟ้า	7,697	11,947	12,223	24,170	58.80	2.31
จำนวนคำร้องขอเปลี่ยนแปลงประเภทผู้ใช้ไฟฟ้า	15,406	19,101	22,370	41,471	45.20	17.11
รวม	137,607	146,979	157,736	304,715	14.63	7.32



หน่วยจำหน่ายไฟฟ้าจริงเปรียบเทียบกับประมาณการ ปี 2555

เดือน	หน่วยประมาณการ (ล้านบาท)	หน่วยจำหน่ายไฟฟ้าจริง (ล้านบาท)	แตกต่างจากประมาณการ	
			(ล้านบาท)	(ร้อยละ)
ม.ค.-55	8,130.29	8,296.41	166.12	2.04
ก.พ.-55	8,109.55	8,637.44	527.89	6.51
มี.ค.-55	9,392.30			
เม.ย.-55	8,887.26			
พ.ค.-55	9,629.65			
มิ.ย.-55	9,349.43			
ก.ค.-55	9,531.03			
ส.ค.-55	9,513.37			
ก.ย.-55	9,329.02			
ต.ค.-55	9,294.96			
พ.ย.-55	8,694.32			
ธ.ค.-55	8,700.82			
รวม	108,562.00			

