



การไฟฟ้าส่วนภูมิภาค
PROVINCIAL ELECTRICITY AUTHORITY

รายงานสถานการณ์การจำหน่ายไฟฟ้า เดือน กุมภาพันธ์ ๒๕๖๐



กองเศรษฐกิจพลังไฟฟ้า
ฝ่ายนโยบายเศรษฐกิจพลังงาน

คำนำ

การไฟฟ้าส่วนภูมิภาค (กฟภ.) ได้จัดทำรายงานสถานการณ์การจำหน่ายไฟฟ้าของ กฟภ. เป็นประจำทุกเดือน โดยประกอบด้วย หน่วยซื้อไฟฟ้า หน่วยจำหน่ายไฟฟ้า รายได้ค่าไฟฟ้า จำนวนผู้ใช้ไฟฟ้า จำแนกตามประเภทอัตราค่าไฟฟ้า และตามกิจกรรมทางเศรษฐกิจที่สำคัญ รวมทั้งวิเคราะห์ปัจจัยที่ส่งผลกระทบต่อความต้องการไฟฟ้า และการคาดการณ์หน่วยจำหน่าย ปี ๒๕๖๐ (Load Forecast) สำหรับผู้บริหารและหน่วยงานต่าง ๆ ของ กฟภ. นำไปใช้ประโยชน์ในส่วนเกี่ยวข้อง

เนื่องจากข้อมูลการจำหน่ายไฟฟ้าเป็นดัชนีชี้วัดทางเศรษฐกิจที่สำคัญ กอปรกับเป็นที่ต้องการของหน่วยงานต่าง ๆ เพื่อใช้ประกอบในการวางแผนที่สำคัญของประเทศ อาทิ สำนักงานคณะกรรมการนโยบายพลังงานแห่งชาติ สำนักงานพัฒนาการเศรษฐกิจและสังคมแห่งชาติ สำนักงานปลัดกระทรวงมหาดไทย กระทรวงพาณิชย์ กระทรวงพลังงาน ธนาคารแห่งประเทศไทย ฯลฯ

ดังนั้น กฟภ. จึงได้นำข้อมูลเผยแพร่บน Web Site สำหรับหน่วยงานต่าง ๆ และผู้สนใจสามารถทำการ Download ได้ที่ www.pea.co.th หรือติดต่อขอทราบรายละเอียดเพิ่มเติมได้ที่กองเศรษฐกิจพลังไฟฟ้า

กฟภ. ยินดีรับข้อคิดเห็นและคำแนะนำเพื่อใช้ในการปรับปรุงรายงานนี้ให้สมบูรณ์ยิ่งขึ้น และหวังเป็นอย่างยิ่งว่ารายงานฉบับนี้จะเป็นประโยชน์ต่อหน่วยงานและผู้สนใจที่จะนำไปศึกษาและอ้างอิงต่อไป

กองเศรษฐกิจพลังไฟฟ้า

โทร. ๐๒-๕๙๐-๙๔๗๕

สารบัญ

หน้า

บทวิเคราะห์

- วิเคราะห์สถานการณ์การจำหน่ายไฟฟ้าของ กฟผ.เดือน กุมภาพันธ์ ๒๕๖๐.....๑

หน่วยซื้อไฟฟ้า

- เปรียบเทียบหน่วยซื้อไฟฟ้า ปี ๒๕๕๗ - ๒๕๖๐ : รายเดือน.....๖
- เปรียบเทียบหน่วยซื้อไฟฟ้าเดือน กุมภาพันธ์ ๒๕๖๐ : รายเขต.....๗
- เปรียบเทียบหน่วยซื้อไฟฟ้าเดือน กุมภาพันธ์ ๒๕๖๐ : แรงแต้นซื้อ.....๘

หน่วยจำหน่ายไฟฟ้า

- เปรียบเทียบหน่วยจำหน่ายไฟฟ้า ปี ๒๕๕๗ - ๒๕๖๐ : รายเดือน.....๙
- เปรียบเทียบหน่วยจำหน่ายไฟฟ้าเดือน กุมภาพันธ์ ๒๕๖๐ : รายเขต.....๑๐
- เปรียบเทียบหน่วยจำหน่ายไฟฟ้าเดือน กุมภาพันธ์ ๒๕๖๐ : แรงแต้นขาย.....๑๑
- เปรียบเทียบหน่วยจำหน่ายไฟฟ้าเดือน กุมภาพันธ์ ๒๕๖๐ : ประเภทอัตราค่าไฟฟ้า.....๑๒
- เปรียบเทียบหน่วยจำหน่ายไฟฟ้าเดือน กุมภาพันธ์ ๒๕๖๐ : กลุ่มลูกค้า.....๑๓

การจำหน่ายไฟฟ้าจำแนกตามกิจกรรมทางเศรษฐกิจ

- หน่วยจำหน่ายไฟฟ้าเดือน กุมภาพันธ์ ๒๕๖๐ : กิจกรรมทางเศรษฐกิจ.....๑๔
- หน่วยจำหน่ายไฟฟ้าเดือน กุมภาพันธ์ ๒๕๖๐ : สูงสุด ๑๐ กิจกรรมแรก.....๑๕

หน่วยสูญเสีย

- หน่วยสูญเสียเดือน กุมภาพันธ์ ๒๕๖๐ : รายเขต.....๑๖

จำนวนผู้ใช้ไฟฟ้า

- จำนวนผู้ใช้ไฟฟ้าเดือน กุมภาพันธ์ ๒๕๖๐ : รายเขต.....๑๗
- จำนวนผู้ใช้ไฟฟ้าเดือน กุมภาพันธ์ ๒๕๖๐ : แรงแต้นขาย.....๑๘
- จำนวนผู้ใช้ไฟฟ้าเดือน กุมภาพันธ์ ๒๕๖๐ : ประเภทอัตราค่าไฟฟ้า.....๑๙
- จำนวนผู้ใช้ไฟฟ้าเดือน กุมภาพันธ์ ๒๕๖๐ : กลุ่มลูกค้า.....๒๐

ประมาณการหน่วยจำหน่ายไฟฟ้า

- หน่วยจำหน่ายไฟฟ้าจริงเทียบประมาณการ.....๒๑

.....

วิเคราะห์สถานการณ์การจำหน่ายไฟฟ้าของ กฟผ. เดือน กุมภาพันธ์ ๒๕๖๐

หน่วยซื้อ

เดือน ก.พ.๒๕๖๐ กฟผ.มีหน่วยซื้อไฟฟ้ารวมทั้งสิ้น ๑๐,๓๕๗.๓๗ ล้านหน่วย ขยายตัวร้อยละ ๒.๔๕ จากเดือนเดียวกันของปีก่อน (ก.พ.๒๕๕๙) แต่หดตัวร้อยละ ๓.๓๙ จากเดือนก่อนหน้า (ม.ค.๒๕๖๐)

หน่วยจำหน่าย

กฟผ.มีหน่วยจำหน่ายไฟฟ้าเดือน ก.พ.๒๕๖๐ ทั้งสิ้น ๙,๗๒๒.๖๖ ล้านหน่วย ขยายตัวร้อยละ ๒.๓๙ หรือ ๒๗๗.๐๔ ล้านหน่วย จากเดือนเดียวกันของปีก่อน (ก.พ.๒๕๕๙) จากความต้องการใช้ไฟฟ้าของ **กลุ่มอุตสาหกรรม**ขยายตัวร้อยละ ๒.๒๘ เพิ่มขึ้นตามปริมาณการส่งออกที่ขยายตัวขึ้น ความต้องการใช้สินค้า อุตสาหกรรมหมวดเหล็กมากขึ้นจากการขยายตัวทางเศรษฐกิจตามนโยบายของภาครัฐ และการผลิตรถยนต์รุ่นใหม่ เพื่อรองรับความต้องการใช้ยานยนต์เพิ่มขึ้น **กลุ่มพาณิชย์**ขยายตัวร้อยละ ๑.๙๘ จากการบริโภคภายในประเทศ เนื่องจากมีกำลังซื้อจากครัวเรือนมากขึ้นซึ่งสอดคล้องกับจำนวนผู้มีงานทำและรายได้ที่แท้จริงที่ปรับตัวสูงขึ้น **กลุ่มบ้านอยู่อาศัย**ขยายตัวร้อยละ ๑.๘๔ จากสภาพอากาศที่ร้อนมากกว่าปีก่อนหน้า ส่งผลให้มีการใช้ไฟฟ้าเพิ่มมากขึ้น **กลุ่มอื่น ๆ** (องค์กรที่ไม่แสวงหากำไร สูบน้ำเพื่อการเกษตร ไฟฟ้าชั่วคราว และไฟฟรี) ขยายตัวร้อยละ ๑๐.๙๗ จากการใช้ไฟฟ้าภายในอาคารสำนักงานของหน่วยงานต่าง ๆ แต่ในภาพรวมหดตัวร้อยละ ๔.๒๙ จากเดือนก่อนหน้า (ม.ค.๒๕๖๐) เนื่องจากมีจำนวนวันในรอบเดือนที่น้อยกว่าเดือนก่อน

หน่วยจำหน่ายจำแนกตามพื้นที่

- ภาคเหนือ ขยายตัวร้อยละ ๔.๙๖ จากเดือนเดียวกันของปีก่อน (ก.พ.๒๕๕๙) แต่หดตัวร้อยละ ๔.๖๙ จากเดือนก่อนหน้า (ม.ค.๒๕๖๐) มีสัดส่วนการจำหน่ายไฟฟ้าร้อยละ ๑๓.๗๙ ของยอดรวม
- ภาคตะวันออกเฉียงเหนือ ขยายตัวร้อยละ ๕.๕๘ จากเดือนเดียวกันของปีก่อน (ก.พ.๒๕๕๙) แต่หดตัวร้อยละ ๗.๘๘ จากเดือนก่อนหน้า (ม.ค.๒๕๖๐) มีสัดส่วนการจำหน่ายไฟฟ้าร้อยละ ๑๕.๒๙ ของยอดรวม
- ภาคกลาง ขยายตัวร้อยละ ๒.๑๙ จากเดือนเดียวกันของปีก่อน (ก.พ.๒๕๕๙) แต่หดตัวร้อยละ ๓.๑๔ จากเดือนก่อนหน้า (ม.ค.๒๕๖๐) มีสัดส่วนการจำหน่ายไฟฟ้าสูงถึงร้อยละ ๕๓.๙๙ ของยอดรวม
- ภาคใต้ หดตัวร้อยละ ๑.๖๕ จากเดือนเดียวกันของปีก่อน (ก.พ.๒๕๕๙) และร้อยละ ๔.๑๙ จากเดือนก่อนหน้า (ม.ค.๒๕๖๐) มีสัดส่วนการจำหน่ายไฟฟ้าร้อยละ ๑๖.๙๓ ของยอดรวม

หน่วยจำหน่ายจำแนกตามระดับแรงดัน

แบ่งเป็น ๕ ระดับแรงดัน ดังนี้

- **ระดับแรงดัน ๒๓๐ เควี** มีผู้ใช้ไฟฟ้าเพียงรายเดียว คือ บริษัท จี สตีล จำกัด (มหาชน) ประกอบกิจการผลิตเหล็กในเขต กฟผ.๒ หดตัวร้อยละ ๓.๖๐ จากเดือนเดียวกันของปีก่อน (ก.พ.๒๕๕๙) และร้อยละ ๒๗.๘๔ จากเดือนก่อนหน้า (ม.ค.๒๕๖๐) มีสัดส่วนการจำหน่ายไฟฟ้าร้อยละ ๐.๑๔ ของยอดรวม
- **ระดับแรงดัน ๑๑๕ เควี** ขยายตัวร้อยละ ๔.๗๓ จากเดือนเดียวกันของปีก่อน (ก.พ.๒๕๕๙) และร้อยละ ๐.๑๘ จากเดือนก่อนหน้า (ม.ค.๒๕๖๐) มีสัดส่วนการจำหน่ายไฟฟ้าร้อยละ ๒๑.๔๘ ของยอดรวม

- **ระดับแรงดัน ๖๙ เควี** หดตัวร้อยละ ๑.๙๖ จากเดือนเดียวกันของปีก่อน (ก.พ.๒๕๕๙) และร้อยละ ๒.๓๕ จากเดือนก่อนหน้า (ม.ค.๒๕๖๐) มีสัดส่วนการจำหน่ายไฟฟ้าร้อยละ ๐.๐๓ ของยอดรวม
- **ระดับแรงดัน ๒๒-๓๓ เควี** ขยายตัวร้อยละ ๐.๘๙ จากเดือนเดียวกันของปีก่อน (ก.พ.๒๕๕๙) แต่หดตัวร้อยละ ๔.๕๖ จากเดือนก่อนหน้า (ม.ค.๒๕๖๐) มีสัดส่วนการจำหน่ายไฟฟ้าร้อยละ ๔๘.๗๕ ของยอดรวม
- **ระดับแรงดันต่ำกว่า ๒๒-๓๓ เควี** ขยายตัวร้อยละ ๓.๒๙ จากเดือนเดียวกันของปีก่อน (ก.พ.๒๕๕๙) แต่หดตัวร้อยละ ๖.๗๓ จากเดือนก่อนหน้า (ม.ค.๒๕๖๐) มีสัดส่วนการจำหน่ายไฟฟ้าร้อยละ ๒๙.๖๐ ของยอดรวม

หน่วยจำหน่ายจำแนกตามประเภทอัตราค่าไฟฟ้า

เดือน ก.พ.๒๕๖๐ ขยายตัวเป็นส่วนใหญ่ ยกเว้นประเภทอัตรากิจการเฉพาะอย่าง องค์กรที่ไม่แสวงหากำไร ไฟฟ้าชั่วคราว และไฟฟ้าสำรอง ที่หดจากเดือนเดียวกันของปีก่อน (ก.พ.๒๕๕๙) ดังนี้ บ้านอยู่อาศัย ขยายตัวร้อยละ ๑.๘๔ กิจการขนาดเล็ก ขยายตัวร้อยละ ๒.๐๒ กิจการขนาดกลาง ขยายตัวร้อยละ ๐.๕๙ กิจการขนาดใหญ่ ขยายตัวร้อยละ ๓.๑๒ กิจการเฉพาะอย่าง หดตัวร้อยละ ๐.๔๐ องค์กรที่ไม่แสวงหากำไร หดตัวร้อยละ ๐.๕๗ สูบน้ำเพื่อการเกษตร ขยายตัวร้อยละ ๑๐๖.๑๖ ไฟฟ้าชั่วคราว หดตัวร้อยละ ๓.๕๒ ไฟฟ้าสำรอง หดตัวร้อยละ ๖๖.๗๘ Interruptible Rate ขยายตัวร้อยละ ๒.๔๗ และไฟฟรี ขยายตัวร้อยละ ๔.๖๕

หน่วยจำหน่ายจำแนกตามกลุ่มลูกค้า

- **กลุ่มบ้านอยู่อาศัย** ขยายตัวร้อยละ ๑.๘๔ จากเดือนเดียวกันของปีก่อน (ก.พ.๒๕๕๙) จากอุณหภูมิที่สูงขึ้นมากกว่าปีก่อน โดยเฉพาะภาคตะวันออกเฉียงเหนือและภาคเหนือที่มีอุณหภูมิสูงกว่าปีก่อน ๑.๔ และ ๐.๙ องศาเซลเซียส ตามลำดับ ส่งผลให้อุณหภูมิเฉลี่ยทั่วประเทศสูงกว่าปีก่อน ๐.๓ องศาเซลเซียส และสูงกว่าเดือนก่อนหน้า ๐.๖ องศาเซลเซียส แต่หดตัวร้อยละ ๑๐.๒๑ จากเดือนก่อนหน้า (ม.ค.๒๕๖๐) เนื่องจากมีจำนวนวันน้อยกว่าเดือนก่อนส่งผลให้มีการใช้ไฟฟ้าลดลง
- **กลุ่มพาณิชย์** ขยายตัวร้อยละ ๑.๙๘ จากเดือนเดียวกันของปีก่อน (ก.พ.๒๕๕๙) ประกอบด้วยกิจการขนาดเล็ก มีสัดส่วนมากที่สุดที่ร้อยละ ๓๙.๖๗ รองลงมา ได้แก่ กิจการขนาดกลาง ร้อยละ ๒๘.๖๖ กิจการขนาดใหญ่ ร้อยละ ๑๗.๘๖ และกิจการเฉพาะอย่าง ร้อยละ ๑๓.๘๐ จากการใช้จ่ายของภาคครัวเรือนเนื่องจากมีกำลังซื้อมากขึ้นตามปริมาณการจ้างงานและรายได้ที่แท้จริงสูงขึ้น ส่งผลให้มีความเชื่อมั่นผู้บริโภคโดยรวมดีขึ้น แต่ในภาพรวมหดตัวร้อยละ ๖.๐๖ จากเดือนก่อนหน้า (ม.ค.๒๕๖๐) ตามปริมาณนักท่องเที่ยวที่ลดลงหลังเทศกาลตรุษจีนและจำนวนวันน้อยกว่าเดือนก่อน
- **กลุ่มอุตสาหกรรม** ขยายตัวที่ร้อยละ ๒.๒๘ จากเดือนเดียวกันปีก่อน (ก.พ.๒๕๕๙) ประกอบด้วยกิจการขนาดใหญ่ มีสัดส่วนมากที่สุดที่ร้อยละ ๗๘.๗๐ รองลงมา ได้แก่ กิจการขนาดกลาง ร้อยละ ๑๗.๘๕ Interruptible Rate ร้อยละ ๓.๓๙ และไฟสำรอง ร้อยละ ๐.๐๕ จากปริมาณการส่งออกที่ขยายตัวขึ้น ความต้องการสินค้าอุตสาหกรรมหมวดเหล็กและยานยนต์ แต่หดตัวร้อยละ ๐.๗๑ จากเดือนก่อนหน้า (ม.ค.๒๕๖๐) เนื่องจากมีความต้องการใช้สินค้าอุตสาหกรรมหมวดซีเมนต์ลดลง รวมทั้งจำนวนวันที่น้อยกว่าเดือนก่อน
- **กลุ่มอื่น ๆ** (องค์กรที่ไม่แสวงหากำไร สูบน้ำเพื่อการเกษตร ไฟฟ้าชั่วคราว และไฟฟรี) ขยายตัวร้อยละ ๑๐.๙๗ จากเดือนเดียวกันของปีก่อน (ก.พ.๒๕๕๙) จากการใช้ไฟฟ้าในโรงพยาบาล มหาวิทยาลัย โรงเรียน และอาคารสำนักงานของหน่วยงานบริหารราชการส่วนท้องถิ่นและส่วนภูมิภาคเพิ่มขึ้น แต่หดตัวร้อยละ ๔.๘๕ จากเดือนก่อนหน้า (ม.ค.๒๕๖๐) เนื่องจากมีจำนวนวันทำการน้อยกว่าเดือนก่อน

หน่วยจำหน่ายตามประเภทกิจกรรมทางเศรษฐกิจ

กฟผ.จำแนกกลุ่มผู้ใช้ไฟฟ้ารายใหญ่ ตามประเภทกิจกรรมทางเศรษฐกิจ (TSIC) เป็น ๑๐ หมวดใหญ่ เดือน ก.พ.๒๕๖๐ หมวดการผลิตมีสัดส่วนปริมาณการใช้ไฟฟ้าสูงสุดที่ร้อยละ ๖๗.๒๙ รองลงมา ได้แก่ หมวดการขายและโรงแรม ร้อยละ ๑๓.๖๑ หมวดบริการสังคม ร้อยละ ๖.๔๒ หมวดเกษตรกรรม ร้อยละ ๔.๖๓ และไฟฟ้า ก๊าซ ประปา ร้อยละ ๓.๐๑ ปริมาณการใช้ไฟฟ้าโดยรวมของทั้ง ๑๐ หมวด ขยายตัวร้อยละ ๒.๕๗ จากเดือนเดียวกันของปีก่อน (ก.พ.๒๕๕๙) แต่หดตัวร้อยละ ๑.๕๖ จากเดือนก่อนหน้า (ม.ค.๒๕๖๐) วิเคราะห์ความต้องการใช้ไฟฟ้าในหมวดที่มีสัดส่วนการใช้ไฟฟ้าสูง สรุปได้ดังนี้

หมวดการผลิต ขยายตัวร้อยละ ๓.๑๔ เมื่อเทียบกับเดือนเดียวกันของปีก่อน (ก.พ.๒๕๕๙) แต่หดตัวร้อยละ ๐.๒๓ จากเดือนก่อนหน้า (ม.ค.๒๕๖๐) จากความต้องการใช้ไฟฟ้าในหมวดการผลิต ๕ อันดับแรก ดังนี้

- **เหล็ก** ขยายตัวร้อยละ ๑๖.๙๔ เมื่อเทียบกับเดือนเดียวกันของปีก่อน (ก.พ.๒๕๕๙) และร้อยละ ๔.๘๔ จากเดือนก่อนหน้า (ม.ค.๒๕๖๐) จากความต้องการใช้เหล็กทรงยาวเพื่อรองรับโครงการก่อสร้างพื้นฐานของภาครัฐ เช่น การก่อสร้างถนน และการพัฒนาท่าเรือ เป็นต้น ส่งผลให้มีความต้องการใช้เหล็กเพิ่มขึ้น
- **ยานยนต์** ขยายตัวร้อยละ ๑.๔๘ เมื่อเทียบกับเดือนเดียวกันของปีก่อน (ก.พ.๒๕๕๙) และร้อยละ ๐.๔๓ จากเดือนก่อนหน้า (ม.ค.๒๕๖๐) จากการเปิดตัวรถยนต์รุ่นใหม่ ส่งผลให้มีอุปสงค์รถยนต์นั่งส่วนบุคคลและรถจักรยานยนต์เติบโตดีขึ้น สอดคล้องกับปริมาณการให้สินเชื่อเช่าซื้อรถยนต์ที่เพิ่มขึ้น
- **อิเล็กทรอนิกส์** หดตัวร้อยละ ๐.๐๔ เมื่อเทียบกับเดือนเดียวกันของปีก่อน (ก.พ.๒๕๕๙) และร้อยละ ๓.๓๘ จากเดือนก่อนหน้า (ม.ค.๒๕๖๐) จากความต้องการแผงวงจรรวมและเครื่องใช้ไฟฟ้าที่ลดลง เนื่องจากการผลิตไปมากแล้วในเดือนก่อนหน้า รวมถึงมีการผลิต HDD ลดลงตามความต้องการใช้คอมพิวเตอร์และโน้ตบุ๊กที่ลดลง
- **ซีเมนต์** หดตัวร้อยละ ๖.๕๘ เมื่อเทียบกับเดือนเดียวกันของปีก่อน (ก.พ.๒๕๕๙) และร้อยละ ๖.๔๕ จากเดือนก่อนหน้า (ม.ค.๒๕๖๐) จากความต้องการใช้ปูนซีเมนต์ของประเทศเมียนมาร์ลดลง เนื่องจากการผลิตใช้เองภายในประเทศเพิ่มมากขึ้น
- **พลาสติก** ขยายตัวร้อยละ ๑.๓๙ เมื่อเทียบกับเดือนเดียวกันของปีก่อน (ก.พ.๒๕๕๙) จากการขยายตัวของตลาดอาเซียนและการค้าชายแดน โดยเฉพาะกลุ่ม CLMV ที่มีความต้องการใช้ผลิตภัณฑ์พลาสติกต่าง ๆ เพิ่มมากขึ้น แต่หดตัวร้อยละ ๐.๕๓ จากเดือนก่อนหน้า (ม.ค.๒๕๖๐) จากการผลิตที่ลดลงเนื่องจากการผลิตและส่งออกไปมากแล้วในเดือนก่อน

หมวดการขายและโรงแรม ขยายตัวร้อยละ ๒.๒๔ จากเดือนเดียวกันของปีก่อน (ก.พ.๒๕๕๙) จากการใช้ไฟฟ้าในห้างสรรพสินค้าและร้านขายของชำเพิ่มขึ้น แต่หดตัวร้อยละ ๕.๖๒ จากเดือนก่อนหน้า (ม.ค.๒๕๖๐) ตามปริมาณนักท่องเที่ยวที่ลดลงหลังเทศกาลตรุษจีน และจำนวนวันในรอบเดือนที่น้อยกว่าเดือนก่อน

หมวดบริการสังคม ขยายตัวร้อยละ ๑.๒๓ จากเดือนเดียวกันของปีก่อน (ก.พ.๒๕๕๙) จากการใช้ไฟฟ้าในอาคารสำนักงาน โดยเฉพาะหน่วยงานบริหารราชการส่วนท้องถิ่นและส่วนภูมิภาคเพิ่มขึ้น แต่หดตัวร้อยละ ๒.๗๘ จากเดือนก่อนหน้า (ม.ค.๒๕๖๐) ตามจำนวนวันทำการที่น้อยกว่าเดือนก่อน

หมวดเกษตรกรรม ขยายตัวร้อยละ ๙.๗๗ จากเดือนเดียวกันของปีก่อน (ก.พ.๒๕๕๙) จากการใช้ไฟฟ้าในหมวดปศุสัตว์ การบริการทางการเกษตร และการทำสวนผักผลไม้เพิ่มขึ้น แต่หดตัวร้อยละ ๓.๒๘ จากเดือนก่อนหน้า (ม.ค.๒๕๖๐) จากการใช้ไฟฟ้าในหมวดการประมงและการทำพืชสวนลดลง

หน่วยสูญเสีย

เดือน ก.พ.๒๕๖๐ กฟภ.มีหน่วยสูญเสียในระบบจำหน่าย ๖๓๔.๗๑ ล้านหน่วย หรือร้อยละ ๖.๑๓ สูงกว่าเดือน ก.พ.๒๕๕๙ ที่มีหน่วยสูญเสีย ๖๑๓.๘๙ ล้านหน่วย และสูงกว่าเดือน ม.ค.๒๕๖๐ ที่มีหน่วยสูญเสีย ๕๖๒.๘๙ ล้านหน่วย โดยจำแนกในแต่ละพื้นที่ ดังนี้

- ภาคเหนือ มีหน่วยสูญเสีย ร้อยละ ๘.๔๗
- ภาคตะวันออกเฉียงเหนือ มีหน่วยสูญเสีย ร้อยละ ๘.๒๗
- ภาคกลาง มีหน่วยสูญเสีย ร้อยละ ๔.๒๗
- ภาคใต้ มีหน่วยสูญเสีย ร้อยละ ๗.๙๗

จำนวนผู้ใช้ไฟฟ้า

เดือน ก.พ.๒๕๖๐ กฟภ.มีผู้ใช้ไฟฟ้าทั้งสิ้น ๑๘.๙๗ ล้านราย เพิ่มขึ้นจากเดือน ก.พ.๒๕๕๙ จำนวน ๐.๔๙ ล้านราย หรือร้อยละ ๒.๖๗ โดยพื้นที่ที่มีอัตราการขยายตัวมากที่สุด คือ กฟภ.๒ ขยายตัวที่ร้อยละ ๔.๒๑ และเขต กฟน.๓ ขยายตัวต่ำสุดที่ร้อยละ ๒.๐๑ โดยสรุปตามกลุ่มลูกค้า เป็นดังนี้

- กลุ่มบ้านอยู่อาศัย เพิ่มขึ้นร้อยละ ๒.๓๖ มีสัดส่วนร้อยละ ๘๘.๕๓ ของยอดรวม
- กลุ่มพาณิชย์ เพิ่มขึ้นร้อยละ ๕.๑๔ มีสัดส่วนร้อยละ ๘.๔๗ ของยอดรวม
- กลุ่มอุตสาหกรรม เพิ่มขึ้นร้อยละ ๓.๔๐ มีสัดส่วนร้อยละ ๐.๑๘ ของยอดรวม
- กลุ่มอื่น ๆ (องค์กรที่ไม่แสวงหากำไร สุนัขน้ำเพื่อการเกษตร ไฟฟ้าชั่วคราว และไฟฟรี) เพิ่มขึ้นร้อยละ ๔.๙๓ มีสัดส่วนร้อยละ ๒.๘๒ ของยอดรวม

หน่วยจำหน่ายเปรียบเทียบประมาณการปี ๒๕๖๐

สถานการณ์การจำหน่ายไฟฟ้าเดือน ก.พ.๒๕๖๐ ขยายตัวที่ร้อยละ ๒.๓๙ ต่ำกว่าค่าประมาณการร้อยละ ๓.๓๒ หรือ ๓๑๔.๙๖ ล้านหน่วย หน่วย ขยายตัวต่ำกว่าค่าประมาณการเป็นเดือนที่ ๒ ปัจจัยจากปริมาณการใช้ไฟฟ้ากลุ่มสำคัญ คือ ซีเมนต์ สิ่งทอและโรงแรมหดตัวต่อเนื่อง อย่างไรก็ตาม กฟภ.คาดการณ์ว่าทั้งปี ๒๕๖๐ สถานการณ์การจำหน่ายไฟฟ้าจะเติบโตได้ดีตามที่คณะทำงานจัดทำค่าพยากรณ์ความต้องการไฟฟ้า (Load Forecast กรณีสถาน ๒๘ ก.ย.๒๕๕๙) ทั้งปี ๒๕๖๐ จะขยายตัวร้อยละ ๓.๔๒ โดยมีปัจจัยดังนี้

ปัจจัยบวก

๑. นโยบายภาครัฐ
 - การเร่งปฏิรูปเศรษฐกิจเพื่อรองรับไทยแลนด์ ๔.๐
 - การเร่งการลงทุนในเขตพัฒนาเศรษฐกิจพิเศษ
 - การผลักดันโครงการลงทุนโครงสร้างพื้นฐาน
 - โครงการพักชำระหนี้ ต้นเงินและลดดอกเบี้ยให้เกษตรกรผู้ประสบอุทกภัยในพื้นที่ภาคใต้และจังหวัดประจวบคีรีขันธ์ ปี ๒๕๕ /๖๐
 - มาตรการดึงดูดนักท่องเที่ยวต่างชาติ
๒. การส่งออกมีแนวโน้มขยายตัว
๓. รายได้ภาคครัวเรือนและดัชนีความเชื่อมั่นผู้บริโภคปรับตัวดีขึ้น
๔. การใช้จ่ายของภาครัฐ

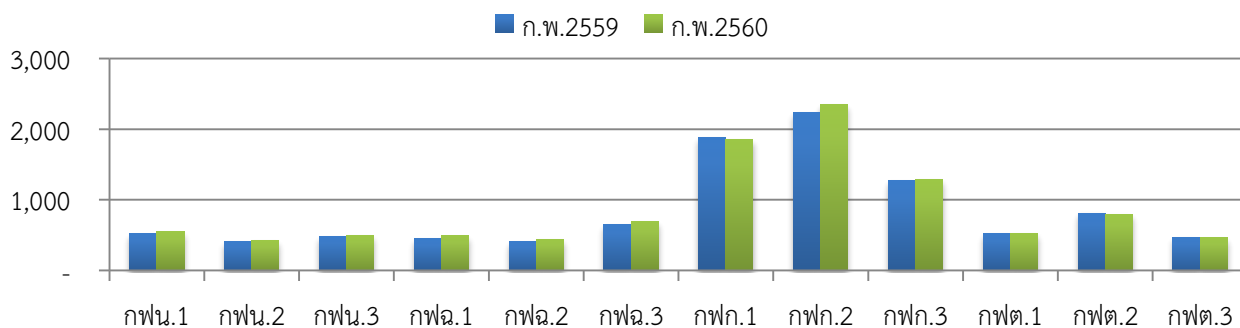
ปัจจัยลบ

๑. ภัยธรรมชาติ เช่น วายุกภัย อุทกภัย เป็นต้น
 ๒. การลงทุนภาคเอกชนที่ยังชะงักงัน
 ๓. นโยบายการปรับเพิ่มภาษี
 ๔. การดำเนินนโยบายของภาครัฐชะงักงัน
-

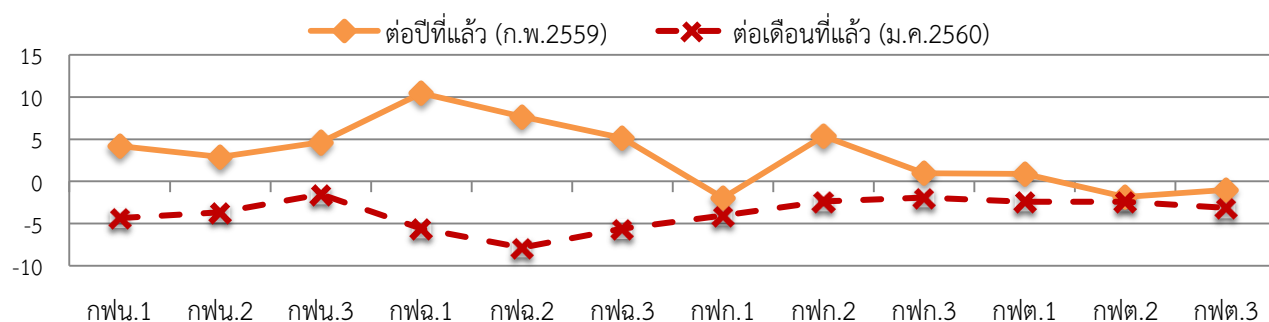
เปรียบเทียบหน่วยซื้อไฟฟ้า เดือน กุมภาพันธ์ 2560 : รายเขต

กพข.	หน่วยซื้อไฟฟ้า (ล้านบาท)			สะสมสำหรับปี (ม.ค.-ก.พ.2560)	อัตราเพิ่ม - ลด (ร้อยละ)	
	2559	2560			ต่อปีที่แล้ว (ก.พ.2559)	ต่อเดือนที่แล้ว (ม.ค.2560)
	ก.พ.	ม.ค.	ก.พ.			
กพน.1	524.82	571.68	546.89	1,118.57	4.21	-4.34
กพน.2	406.07	433.65	417.84	851.49	2.90	-3.64
กพน.3	477.75	507.69	499.92	1,007.61	4.64	-1.53
เหนือ	1,408.63	1,513.01	1,464.66	2,977.67	3.98	-3.20
กพฉ.1	445.90	521.70	492.51	1,014.20	10.45	-5.59
กพฉ.2	410.16	479.18	441.60	920.78	7.66	-7.84
กพฉ.3	652.85	727.06	686.32	1,413.38	5.13	-5.60
ต.ฉ.เหนือ	1,508.92	1,727.93	1,620.43	3,348.36	7.39	-6.22
กพก.1	1,885.46	1,926.57	1,848.62	3,775.20	-1.95	-4.05
กพก.2	2,233.96	2,410.63	2,353.60	4,764.23	5.36	-2.37
กพก.3	1,269.06	1,306.58	1,281.52	2,588.10	0.98	-1.92
กลาง	5,388.48	5,643.78	5,483.75	11,127.53	1.77	-2.84
กพต.1	522.48	540.12	527.18	1,067.30	0.90	-2.40
กพต.2	811.25	815.91	796.25	1,612.17	-1.85	-2.41
กพต.3	469.75	480.19	465.10	945.29	-0.99	-3.14
ใต้	1,803.48	1,836.22	1,788.53	3,624.75	-0.83	-2.60
รวม	10,109.51	10,720.95	10,357.37	21,078.31	2.45	-3.39

ล้านบาท เปรียบเทียบหน่วยซื้อไฟฟ้า เดือน ก.พ.2559 กับ เดือน ก.พ.2560 : รายเขต



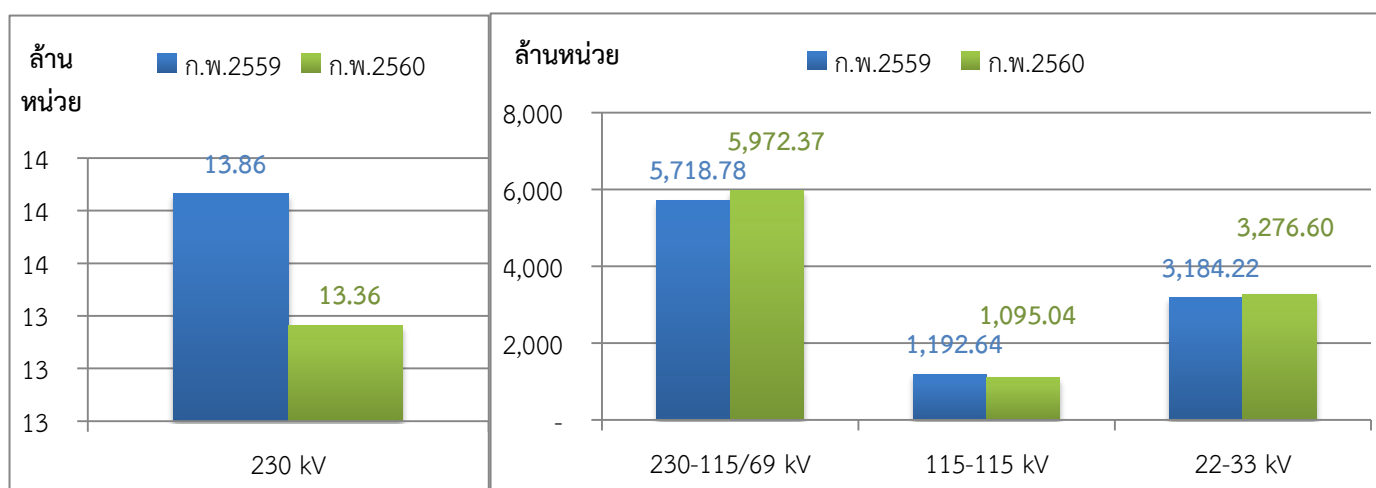
ร้อยละ อัตราเพิ่ม (ลด) หน่วยซื้อไฟฟ้า เดือน ก.พ.2560 : รายเขต



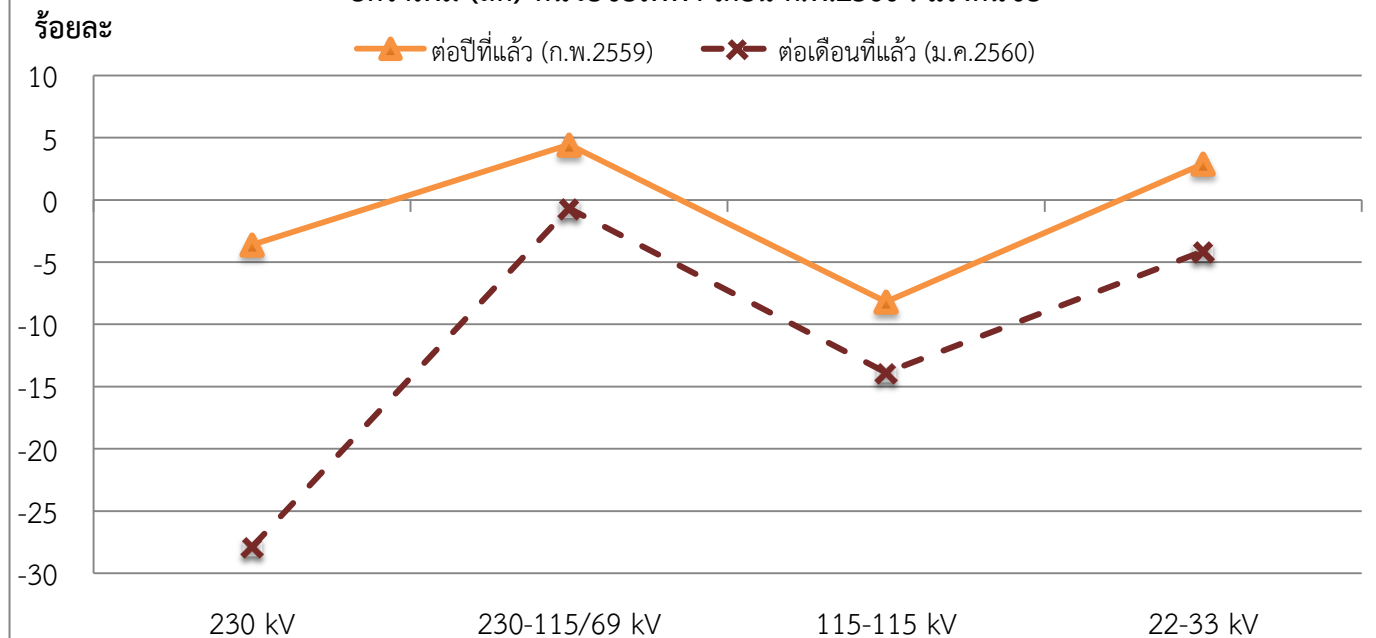
เปรียบเทียบหน่วยซื้อไฟฟ้า เดือน กุมภาพันธ์ 2560 : แรงแดันซื้อ

แรงแดันซื้อ	หน่วยซื้อไฟฟ้า (ล้านบาท)				อัตราเพิ่ม - ลด (ร้อยละ)	
	2559	2560		สะสมสำหรับปี (ม.ค.-ก.พ.2560)	ต่อปีที่แล้ว (ก.พ.2559)	ต่อเดือนที่แล้ว (ม.ค.2560)
	ก.พ.	ม.ค.	ก.พ.			
230 kV	13.86	18.53	13.36	31.90	-3.60	-27.89
230-115/69 kV	5,718.78	6,013.15	5,972.37	11,985.52	4.43	-0.68
115-115 kV	1,192.64	1,271.58	1,095.04	2,366.62	-8.18	-13.88
22-33 kV	3,184.22	3,417.68	3,276.60	6,694.28	2.90	-4.13
รวม	10,109.51	10,720.95	10,357.37	21,078.31	2.45	-3.39

เปรียบเทียบหน่วยซื้อไฟฟ้า เดือน ก.พ.2559 กับ เดือน ก.พ.2560 : แรงแดันซื้อ



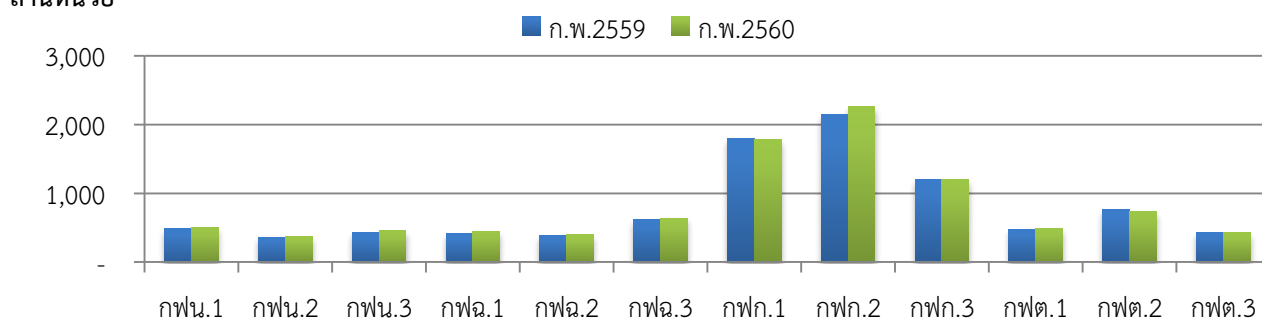
อัตราเพิ่ม (ลด) หน่วยซื้อไฟฟ้า เดือน ก.พ.2560 : แรงแดันซื้อ



เปรียบเทียบหน่วยจำหน่ายไฟฟ้า เดือน กุมภาพันธ์ 2560 : รายเขต

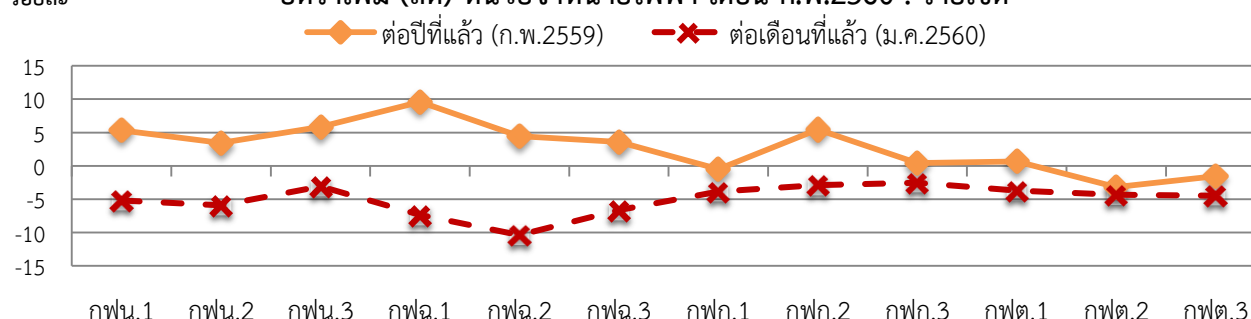
กพข.	หน่วยจำหน่ายไฟฟ้า (ล้านบาท)				อัตราเพิ่ม - ลด (ร้อยละ)	
	2559	2560		สะสมสำหรับปี (ม.ค.-ก.พ.2560)	ต่อปีที่แล้ว (ก.พ.2559)	ต่อเดือนที่แล้ว (ม.ค.2560)
	ก.พ.	ม.ค.	ก.พ.			
กพน.1	482.16	535.61	507.86	1,043.48	5.33	-5.18
กพน.2	363.99	400.25	376.53	776.78	3.44	-5.93
กพน.3	431.05	470.76	456.21	926.97	5.84	-3.09
เหนือ	1,277.20	1,406.62	1,340.61	2,747.23	4.96	-4.69
กพฉ.1	412.23	487.72	451.77	939.49	9.59	-7.37
กพฉ.2	379.37	442.21	396.34	838.54	4.47	-10.37
กพฉ.3	616.34	683.76	638.37	1,322.13	3.58	-6.64
ตอ.ฉ.เหนือ	1,407.94	1,613.69	1,486.47	3,100.16	5.58	-7.88
กพก.1	1,793.62	1,856.42	1,784.54	3,640.96	-0.51	-3.87
กพก.2	2,142.63	2,326.42	2,259.43	4,585.85	5.45	-2.88
กพก.3	1,200.74	1,236.98	1,205.67	2,442.65	0.41	-2.53
กลาง	5,136.99	5,419.82	5,249.65	10,669.47	2.19	-3.14
กพต.1	479.57	501.36	482.79	984.15	0.67	-3.71
กพต.2	758.13	767.49	734.09	1,501.58	-3.17	-4.35
กพต.3	435.79	449.07	429.05	878.12	-1.55	-4.46
ใต้	1,673.50	1,717.92	1,645.93	3,363.86	-1.65	-4.19
รวม	9,495.62	10,158.05	9,722.66	19,880.71	2.39	-4.29

เปรียบเทียบหน่วยจำหน่ายไฟฟ้า เดือน ก.พ.2559 กับ เดือน ก.พ.2560 : รายเขต



ร้อยละ

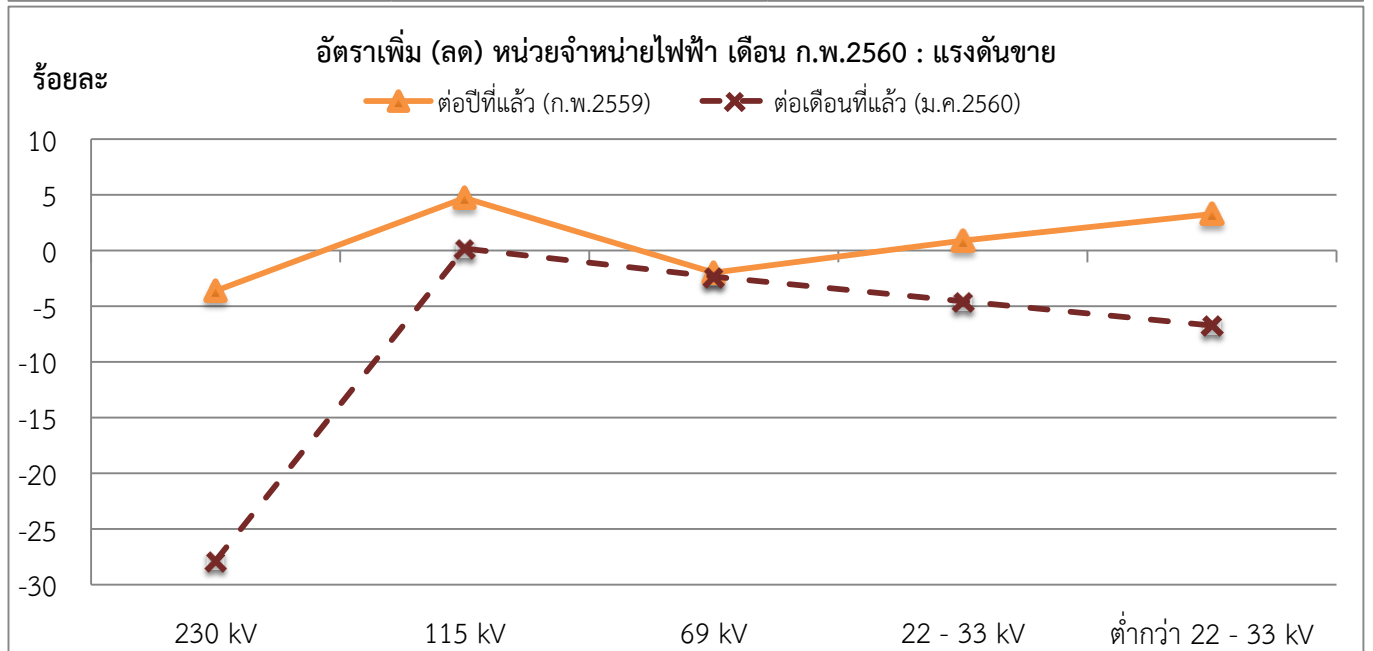
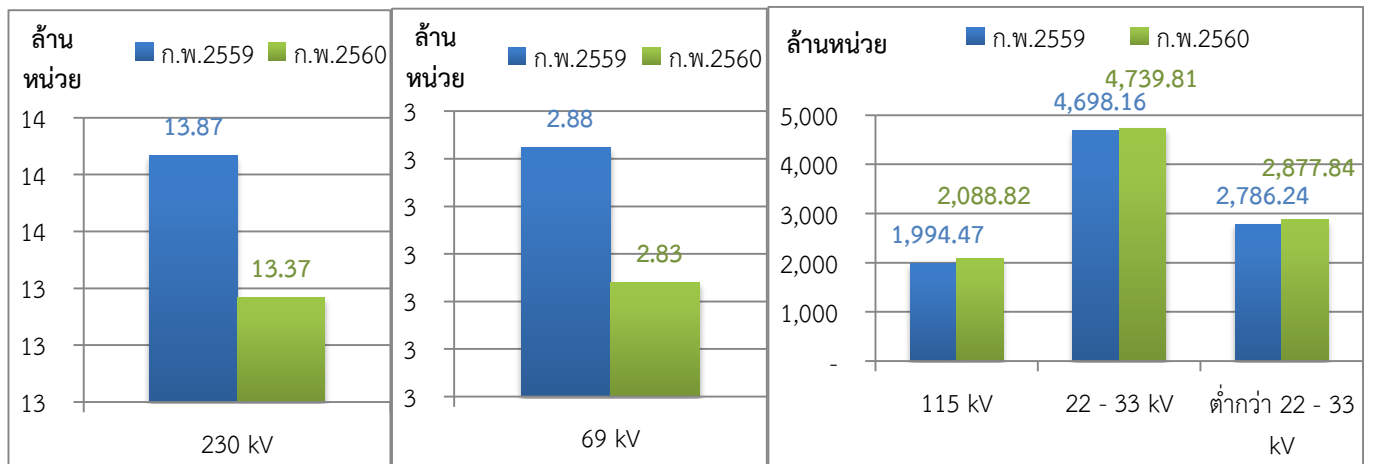
อัตราเพิ่ม (ลด) หน่วยจำหน่ายไฟฟ้า เดือน ก.พ.2560 : รายเขต



เปรียบเทียบหน่วยจำหน่ายไฟฟ้า เดือน กุมภาพันธ์ 2560 : แรงดันชาย

แรงดันชาย	หน่วยจำหน่ายไฟฟ้า (ล้านหน่วย)				อัตราเพิ่ม - ลด (ร้อยละ)	
	2559	2560		สะสมสำหรับปี (ม.ค.-ก.พ.2560)	ต่อปีที่แล้ว (ก.พ.2559)	ต่อเดือนที่แล้ว (ม.ค.2560)
	ก.พ.	ม.ค.	ก.พ.			
230 kV	13.87	18.53	13.37	31.89	-3.60	-27.84
115 kV	1,994.47	2,085.04	2,088.82	4,173.86	4.73	0.18
69 kV	2.88	2.90	2.83	5.72	-1.96	-2.35
22 - 33 kV	4,698.16	4,966.15	4,739.81	9,705.96	0.89	-4.56
ต่ำกว่า 22 - 33 kV	2,786.24	3,085.44	2,877.84	5,963.28	3.29	-6.73
รวม	9,495.62	10,158.05	9,722.66	19,880.71	2.39	-4.29

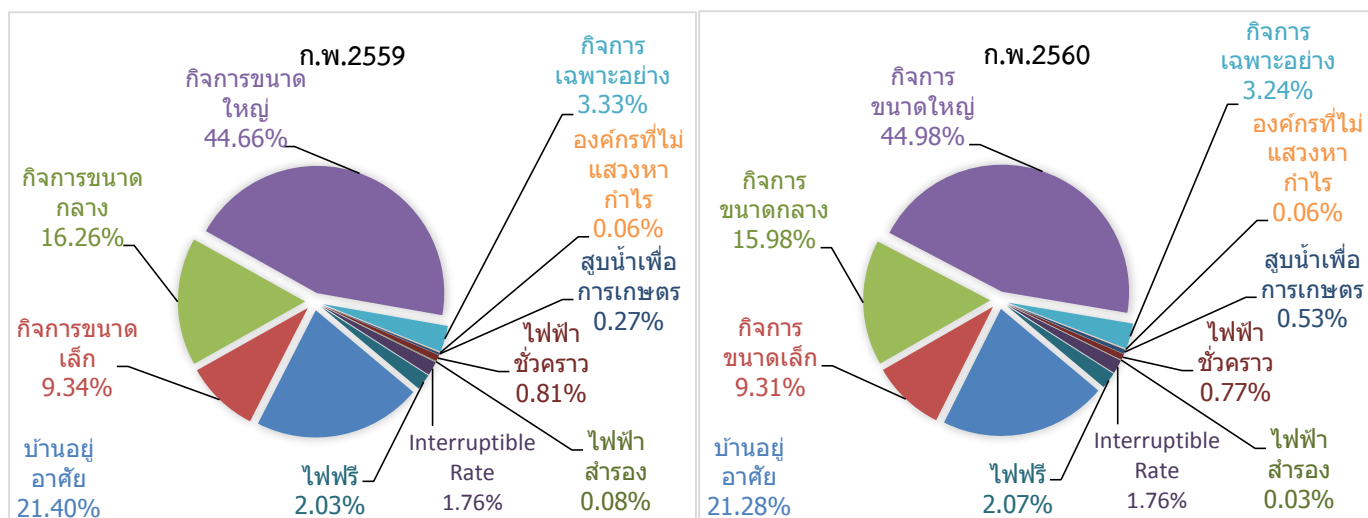
เปรียบเทียบหน่วยจำหน่ายไฟฟ้า เดือน ก.พ.2559 กับ เดือน ก.พ.2560 : แรงดันชาย



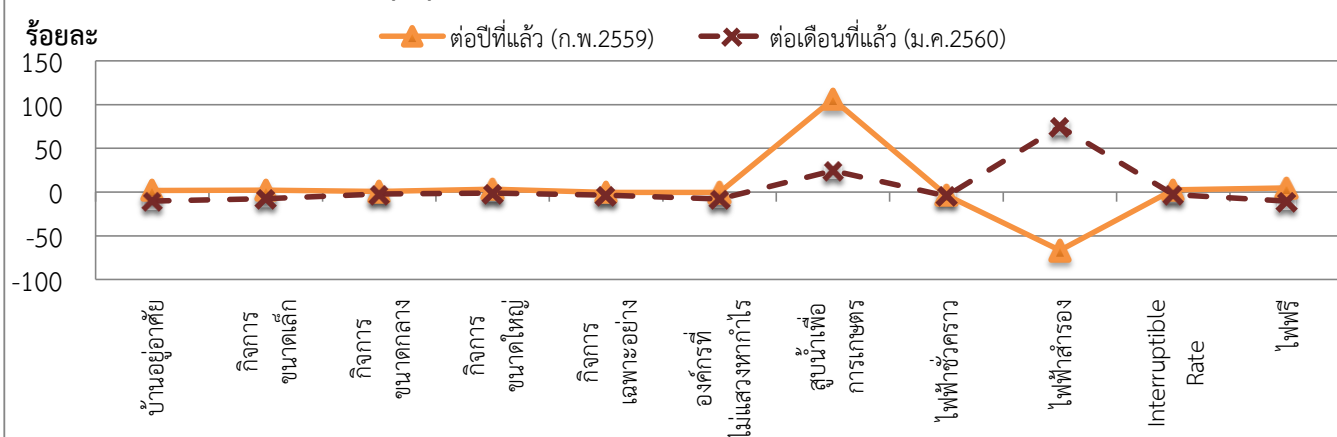
เปรียบเทียบหน่วยจำหน่ายไฟฟ้า เดือน กุมภาพันธ์ 2560 : ประเภทอัตราค่าไฟฟ้า

ประเภท อัตราค่าไฟฟ้า	หน่วยจำหน่ายไฟฟ้า (ล้านบาท)			สะสมสำหรับปี (ม.ค.-ก.พ.2560)	อัตราเพิ่ม - ลด (ร้อยละ)	
	2559	2560			ต่อปีที่แล้ว	ต่อเดือนที่แล้ว
	ก.พ.	ม.ค.	ก.พ.		(ก.พ.2559)	(ม.ค.2560)
บ้านอยู่อาศัย	2,031.66	2,304.21	2,069.01	4,373.22	1.84	-10.21
กิจการขนาดเล็ก	886.95	978.96	904.83	1,883.79	2.02	-7.57
กิจการขนาดกลาง	1,544.35	1,589.99	1,553.52	3,143.51	0.59	-2.29
กิจการขนาดใหญ่	4,241.19	4,430.11	4,373.34	8,803.45	3.12	-1.28
กิจการเฉพาะอย่าง	316.09	326.87	314.81	641.68	-0.40	-3.69
องค์กรที่ไม่แสวงหากำไร	5.41	5.84	5.37	11.21	-0.57	-7.90
สูบน้ำเพื่อการเกษตร	25.20	41.76	51.96	93.73	106.16	24.41
ไฟฟ้าชั่วคราว	77.27	78.03	74.55	152.58	-3.52	-4.47
ไฟฟ้าสำรอง	7.97	1.51	2.65	4.16	-66.78	74.77
Interruptible Rate	166.97	176.00	171.09	347.09	2.47	-2.79
ไฟฟรี	192.57	224.76	201.53	426.30	4.65	-10.34
รวม	9,495.62	10,158.05	9,722.66	19,880.71	2.39	-4.29

เปรียบเทียบหน่วยจำหน่ายไฟฟ้า เดือน ก.พ.2559 กับ เดือน ก.พ.2560 : ประเภทอัตราค่าไฟฟ้า



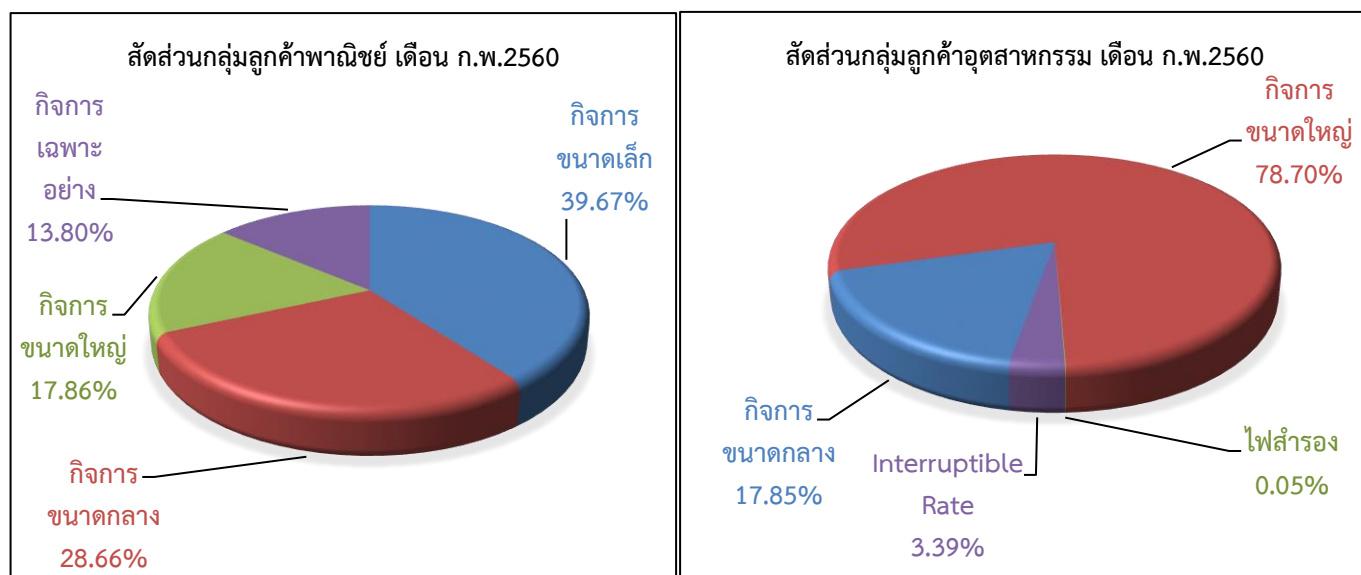
อัตราเพิ่ม (ลด) หน่วยจำหน่ายไฟฟ้า เดือน ก.พ.2560 : ประเภทอัตราค่าไฟฟ้า



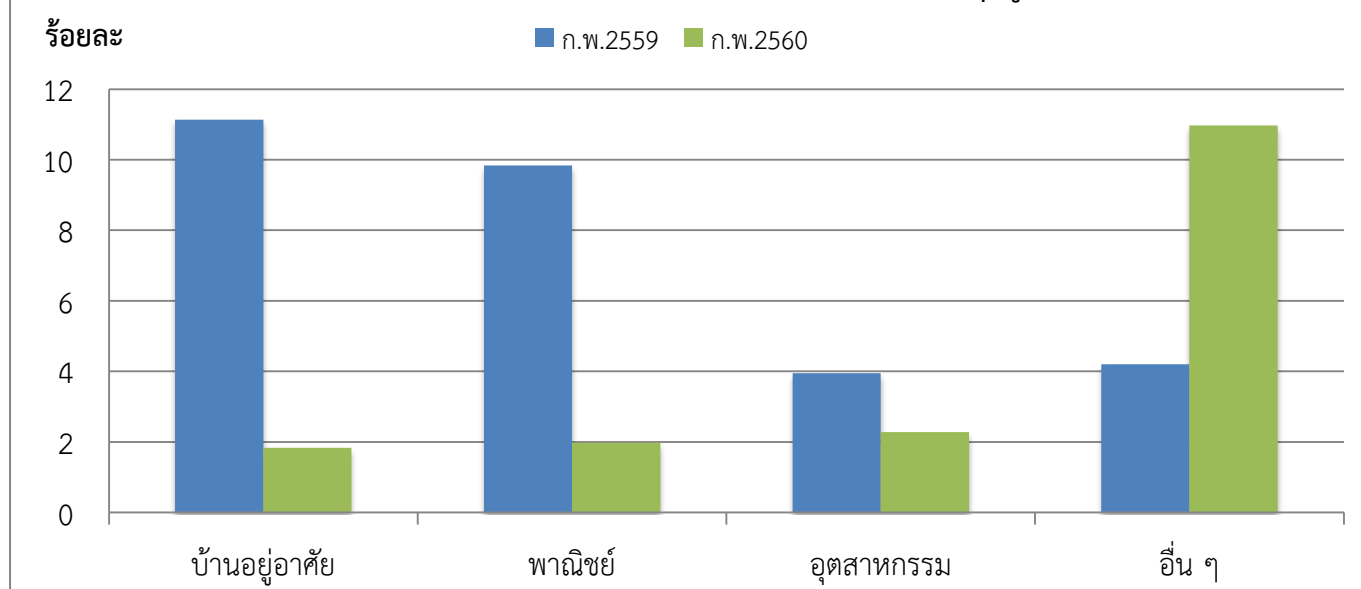
เปรียบเทียบหน่วยจำหน่ายไฟฟ้า เดือน กุมภาพันธ์ 2560 : กลุ่มลูกค้า

กลุ่มลูกค้า	หน่วยจำหน่ายไฟฟ้า (ล้านบาท)				อัตราเพิ่ม - ลด (ร้อยละ)	
	2559	2560		สะสมสำหรับปี (ม.ค.-ก.พ.2560)	ต่อปีที่แล้ว (ก.พ.2559)	ต่อเดือนที่แล้ว (ม.ค.2560)
	ก.พ.	ม.ค.	ก.พ.			
บ้านอยู่อาศัย	2,031.66	2,304.21	2,069.01	4,373.22	1.84	-10.21
พาณิชย์	2,236.45	2,427.84	2,280.78	4,708.63	1.98	-6.06
อุตสาหกรรม	4,927.06	5,075.60	5,039.45	10,115.05	2.28	-0.71
อื่น ๆ	300.45	350.40	333.42	683.82	10.97	-4.85
รวม	9,495.62	10,158.05	9,722.66	19,880.71	2.39	-4.29

เปรียบเทียบหน่วยจำหน่ายไฟฟ้า เดือน กุมภาพันธ์ 2560 : กลุ่มลูกค้า



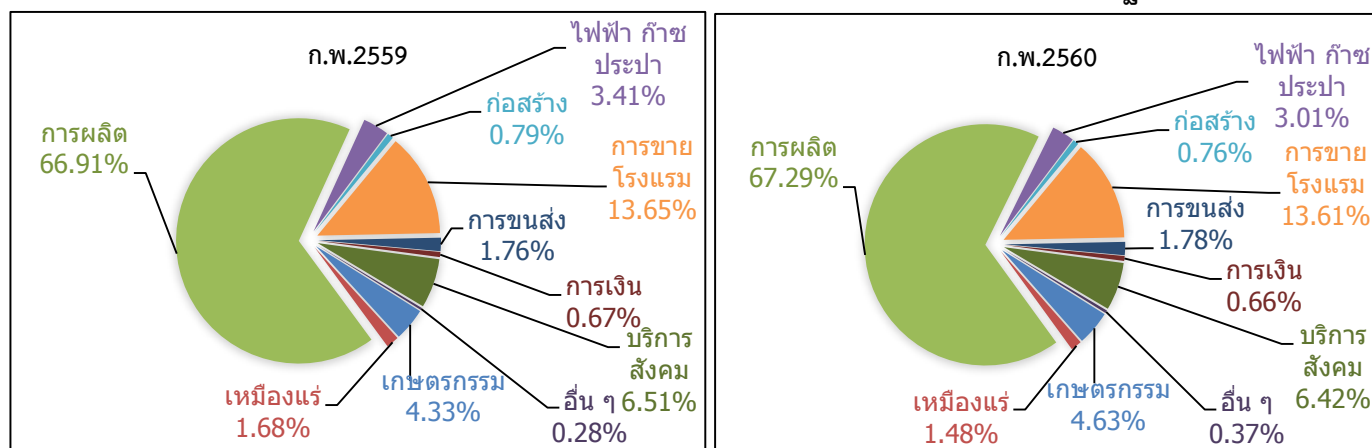
อัตราเพิ่ม (ลด) หน่วยจำหน่ายไฟฟ้า เดือน ก.พ.2560 : กลุ่มลูกค้า



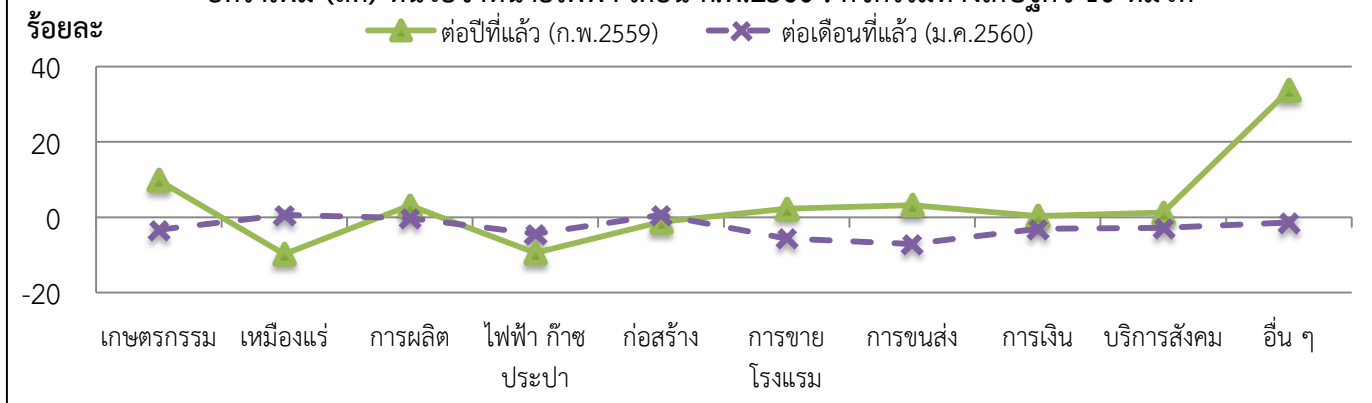
เปรียบเทียบหน่วยจำหน่ายไฟฟ้า เดือน กุมภาพันธ์ 2560 : กิจกรรมทางเศรษฐกิจ 10 หมวด

ประเภทกิจกรรมทางเศรษฐกิจ	หน่วยจำหน่ายไฟฟ้า (ล้านบาท)				อัตราเพิ่ม - ลด (ร้อยละ)	
	2559	2560		สะสมสำหรับปี (ม.ค.-ก.พ.2560)	ต่อปีที่แล้ว (ก.พ.2559)	ต่อเดือนที่แล้ว (ม.ค.2560)
	ก.พ.	ม.ค.	ก.พ.			
เกษตรกรรม	284.83	323.26	312.66	635.92	9.77	-3.28
เหมืองแร่	110.92	99.42	100.04	199.46	-9.81	0.62
การผลิต	4,405.41	4,554.18	4,543.86	9,098.03	3.14	-0.23
ไฟฟ้า ก๊าซ ประปา	224.57	212.53	203.24	415.77	-9.50	-4.37
ก่อสร้าง	52.18	51.24	51.54	102.78	-1.24	0.57
การขาย โรงแรม	898.83	973.72	918.96	1,892.68	2.24	-5.62
การขนส่ง	116.20	129.06	119.89	248.95	3.18	-7.10
การเงิน	44.18	45.73	44.32	90.05	0.32	-3.08
บริการสังคม	428.29	445.95	433.57	879.52	1.23	-2.78
อื่น ๆ	18.53	25.11	24.76	49.87	33.67	-1.36
รวม	6,583.94	6,860.20	6,752.84	13,613.03	2.57	-1.56

เปรียบเทียบหน่วยจำหน่ายไฟฟ้า เดือน ก.พ.2559 กับ เดือน ก.พ.2560 : กิจกรรมทางเศรษฐกิจ 10 หมวด



อัตราเพิ่ม (ลด) หน่วยจำหน่ายไฟฟ้า เดือน ก.พ.2560 : กิจกรรมทางเศรษฐกิจ 10 หมวด

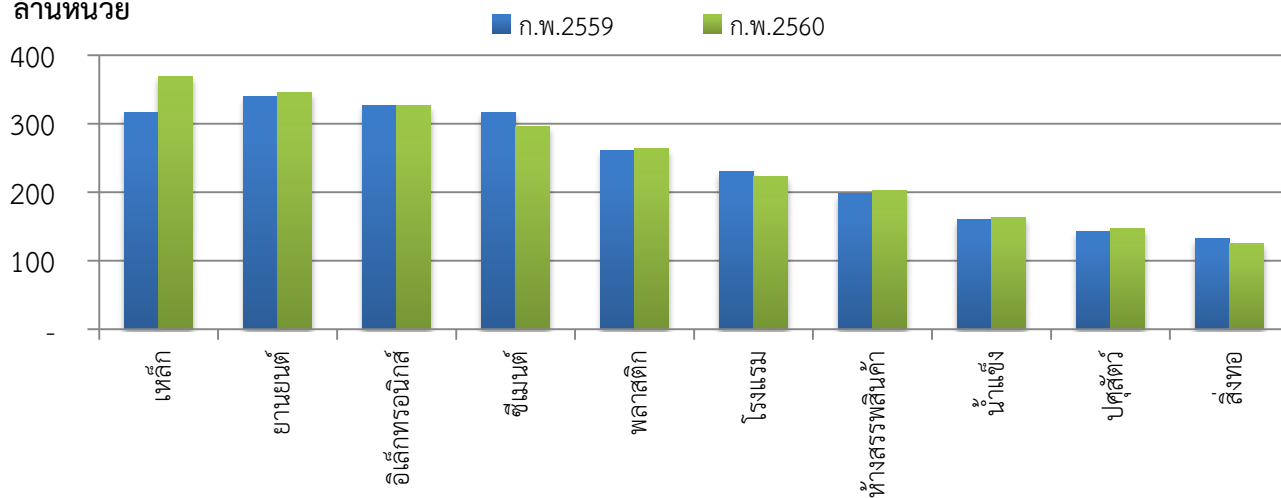


เปรียบเทียบหน่วยจำหน่ายไฟฟ้า เดือน กุมภาพันธ์ 2560 : สูงสุด 10 กิจกรรมแรก

ประเภทกิจกรรม	หน่วยจำหน่ายไฟฟ้า (ล้านบาท)				อัตราเพิ่ม - ลด (ร้อยละ)	
	2559	2560		สะสมสำหรับปี (ม.ค.-ก.พ.2560)	ต่อปีที่แล้ว	ต่อเดือนที่แล้ว
	ก.พ.	ม.ค.	ก.พ.		(ก.พ.2559)	(ม.ค.2560)
เหล็ก	316.26	352.75	369.84	722.59	16.94	4.84
ยานยนต์	340.60	344.17	345.66	689.83	1.48	0.43
อิเล็กทรอนิกส์	326.23	337.49	326.10	663.59	-0.04	-3.38
ซีเมนต์	316.78	316.32	295.93	612.25	-6.58	-6.45
พลาสติก	260.64	265.67	264.26	529.93	1.39	-0.53
โรงแรม	229.82	233.88	223.72	457.60	-2.65	-4.35
ห้างสรรพสินค้า	197.65	223.85	202.38	426.23	2.40	-9.59
น้ำแข็ง	160.88	172.48	163.92	336.41	1.89	-4.96
ปุ๋ยสัตว์	142.74	162.70	146.69	309.39	2.77	-9.84
สิ่งทอ	132.60	125.93	125.35	251.28	-5.47	-0.47
รวม	2,424.20	2,535.25	2,463.85	4,999.10	1.64	-2.82

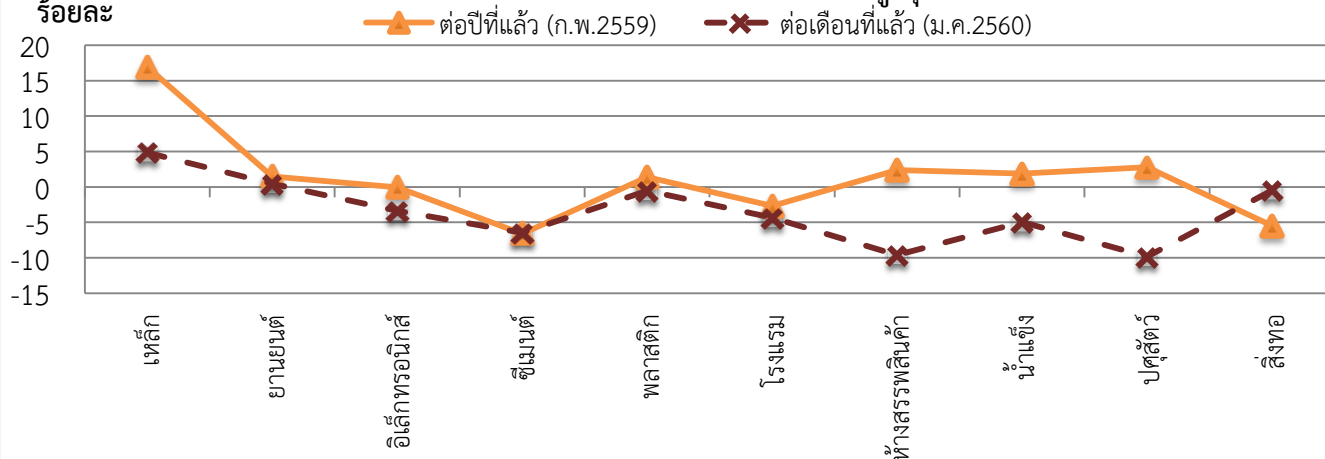
เปรียบเทียบหน่วยจำหน่ายไฟฟ้า เดือน ก.พ.2559 กับ เดือน ก.พ.2560 : สูงสุด 10 กิจกรรมแรก

ล้านบาท



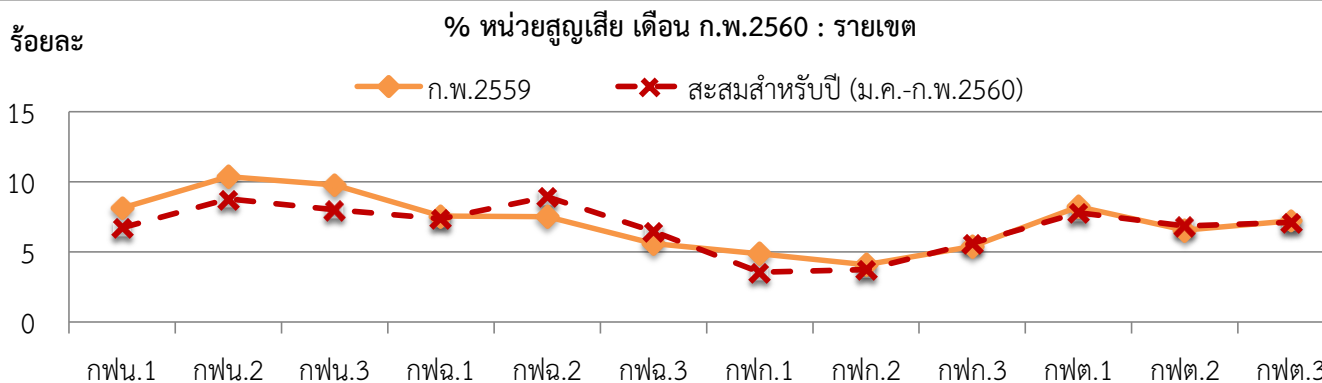
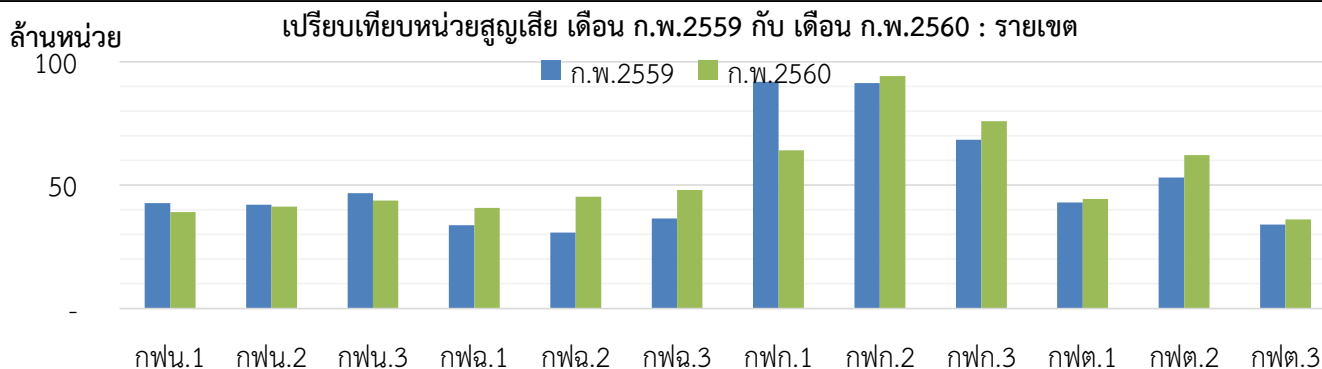
อัตราเพิ่ม (ลด) หน่วยจำหน่ายไฟฟ้า เดือน ก.พ.2560 : สูงสุด 10 กิจกรรมแรก

ร้อยละ



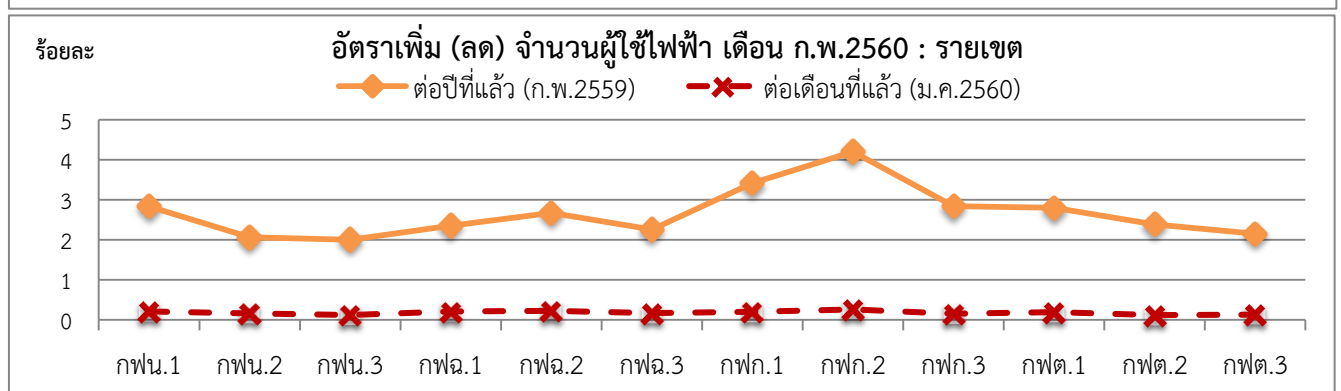
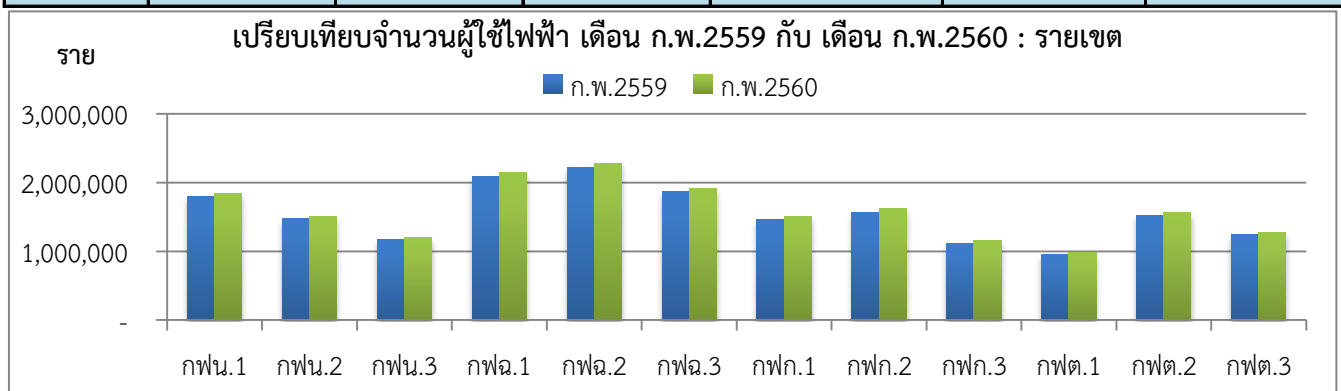
เปรียบเทียบหน่วยสูญเสีย เดือน กุมภาพันธ์ 2560 : รายเขต

กพช.	หน่วยสูญเสีย (ล้านบาท)				% หน่วยสูญเสีย			
	2559	2560		สะสมสำหรับปี (ม.ค.-ก.พ.2560)	2559	2560		สะสมสำหรับปี (ม.ค.-ก.พ.2560)
	ก.พ.	ม.ค.	ก.พ.		ก.พ.	ม.ค.	ก.พ.	
กพน.1	42.66	36.06	39.03	75.09	8.13	6.31	7.14	6.71
กพน.2	42.07	33.40	41.31	74.71	10.36	7.70	9.89	8.77
กพน.3	46.70	36.93	43.70	80.64	9.77	7.27	8.74	8.00
เหนือ	131.43	106.39	124.05	230.44	9.33	7.03	8.47	7.74
กพฉ.1	33.68	33.97	40.74	74.72	7.55	6.51	8.27	7.37
กพฉ.2	30.79	36.97	45.26	82.23	7.51	7.72	10.25	8.93
กพฉ.3	36.51	43.30	47.95	91.25	5.59	5.96	6.99	6.46
ต.ฉ.เหนือ	100.98	114.24	133.96	248.20	6.69	6.61	8.27	7.41
กพก.1	91.84	70.15	64.08	134.23	4.87	3.64	3.47	3.56
กพก.2	91.33	84.21	94.17	178.38	4.09	3.49	4.00	3.74
กพก.3	68.32	69.60	75.85	145.45	5.38	5.33	5.92	5.62
กลาง	251.49	223.96	234.10	458.06	4.67	3.97	4.27	4.12
กพต.1	42.91	38.76	44.39	83.15	8.21	7.18	8.42	7.79
กพต.2	53.12	48.42	62.16	110.58	6.55	5.93	7.81	6.86
กพต.3	33.96	31.12	36.05	67.16	7.23	6.48	7.75	7.10
ใต้	129.98	118.30	142.60	260.90	7.21	6.44	7.97	7.20
รวม	613.89	562.89	634.71	1,197.60	6.07	5.25	6.13	5.68



เปรียบเทียบจำนวนผู้ใช้ไฟฟ้า เดือน กุมภาพันธ์ 2560 : รายเขต

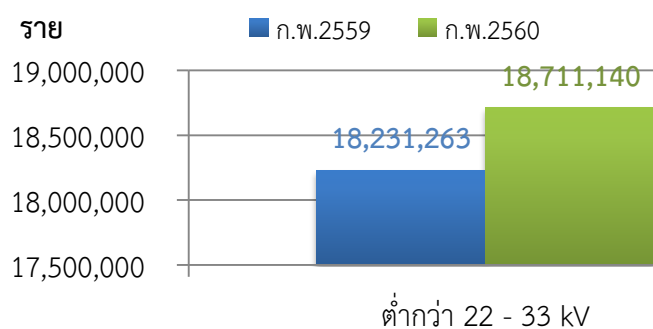
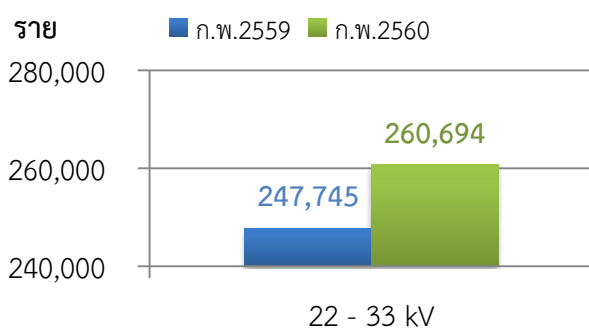
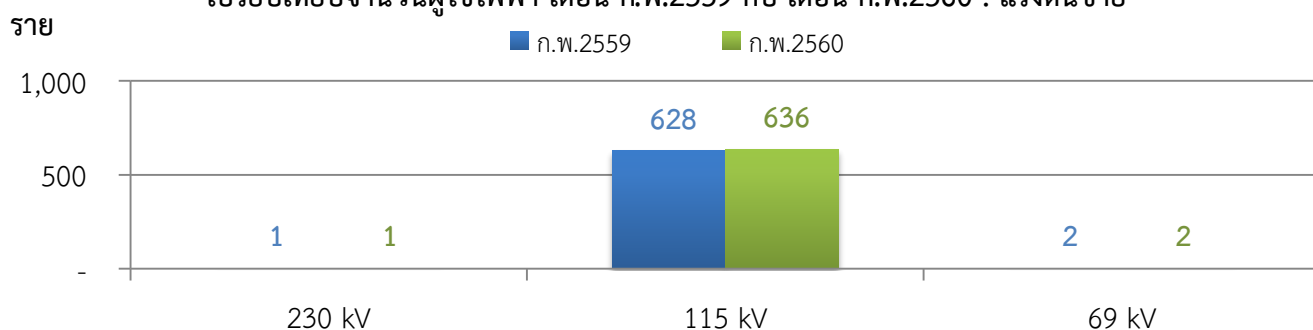
กพข.	จำนวนผู้ใช้ไฟฟ้า (ราย)			สะสมสำหรับปี (ม.ค.-ก.พ.2560)	อัตราเพิ่ม - ลด (ร้อยละ)	
	2559	2560			ต่อปีที่แล้ว (ก.พ.2559)	ต่อเดือนที่แล้ว (ม.ค.2560)
	ก.พ.	ม.ค.	ก.พ.			
กพข.1	1,790,401	1,837,268	1,841,158	1,841,158	2.83	0.21
กพข.2	1,480,833	1,508,940	1,511,409	1,511,409	2.06	0.16
กพข.3	1,170,925	1,192,921	1,194,404	1,194,404	2.01	0.12
เหนือ	4,442,159	4,539,129	4,546,971	4,546,971	2.36	0.17
กพฉ.1	2,090,470	2,135,240	2,139,694	2,139,694	2.35	0.21
กพฉ.2	2,221,820	2,276,007	2,281,254	2,281,254	2.68	0.23
กพฉ.3	1,864,051	1,903,032	1,906,215	1,906,215	2.26	0.17
ต.ฉ.เหนือ	6,176,341	6,314,279	6,327,163	6,327,163	2.44	0.20
กพก.1	1,460,355	1,507,231	1,510,257	1,510,257	3.42	0.20
กพก.2	1,559,541	1,620,888	1,625,121	1,625,121	4.21	0.26
กพก.3	1,118,654	1,148,667	1,150,436	1,150,436	2.84	0.15
กลาง	4,138,550	4,276,786	4,285,814	4,285,814	3.56	0.21
กพต.1	952,040	976,820	978,721	978,721	2.80	0.19
กพต.2	1,524,317	1,558,864	1,560,745	1,560,745	2.39	0.12
กพต.3	1,246,232	1,271,358	1,273,059	1,273,059	2.15	0.13
ใต้	3,722,589	3,807,042	3,812,525	3,812,525	2.42	0.14
รวม	18,479,639	18,937,236	18,972,473	18,972,473	2.67	0.19



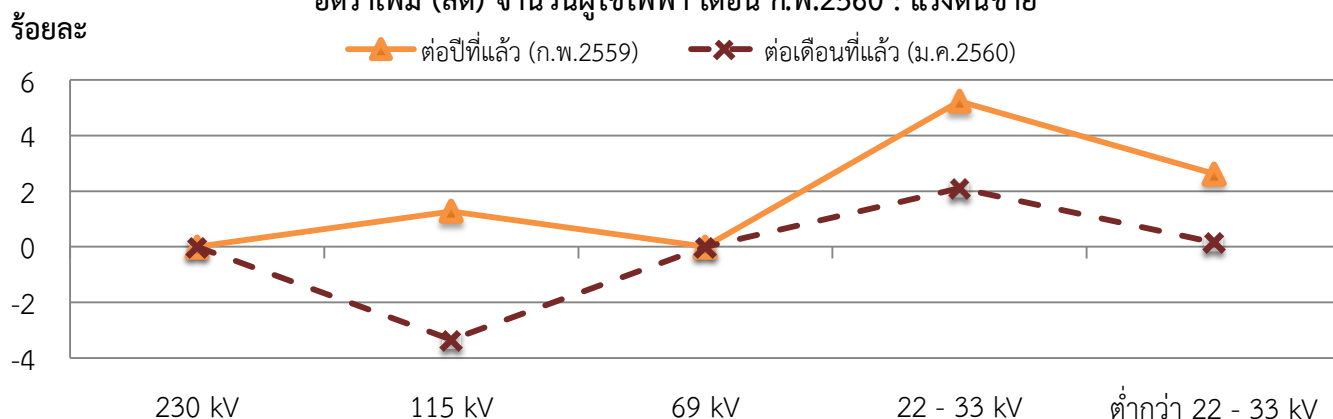
เปรียบเทียบจำนวนผู้ใช้ไฟฟ้า เดือน กุมภาพันธ์ 2560 : แรงดันชาย

แรงดันชาย	จำนวนผู้ใช้ไฟฟ้า (ราย)				อัตราเพิ่ม - ลด (ร้อยละ)	
	2559	2560		สะสมสำหรับปี (ม.ค.-ก.พ.2560)	ต่อปีที่แล้ว (ก.พ.2559)	ต่อเดือนที่แล้ว (ม.ค.2560)
	ก.พ.	ม.ค.	ก.พ.			
230 kV	1	1	1	1	0.00	0.00
115 kV	628	658	636	636	1.27	-3.34
69 kV	2	2	2	2	0.00	0.00
22 - 33 kV	247,745	255,322	260,694	260,694	5.23	2.10
ต่ำกว่า 22 - 33 kV	18,231,263	18,681,253	18,711,140	18,711,140	2.63	0.16
รวม	18,479,639	18,937,236	18,972,473	18,972,473	2.67	0.19

เปรียบเทียบจำนวนผู้ใช้ไฟฟ้า เดือน ก.พ.2559 กับ เดือน ก.พ.2560 : แรงดันชาย



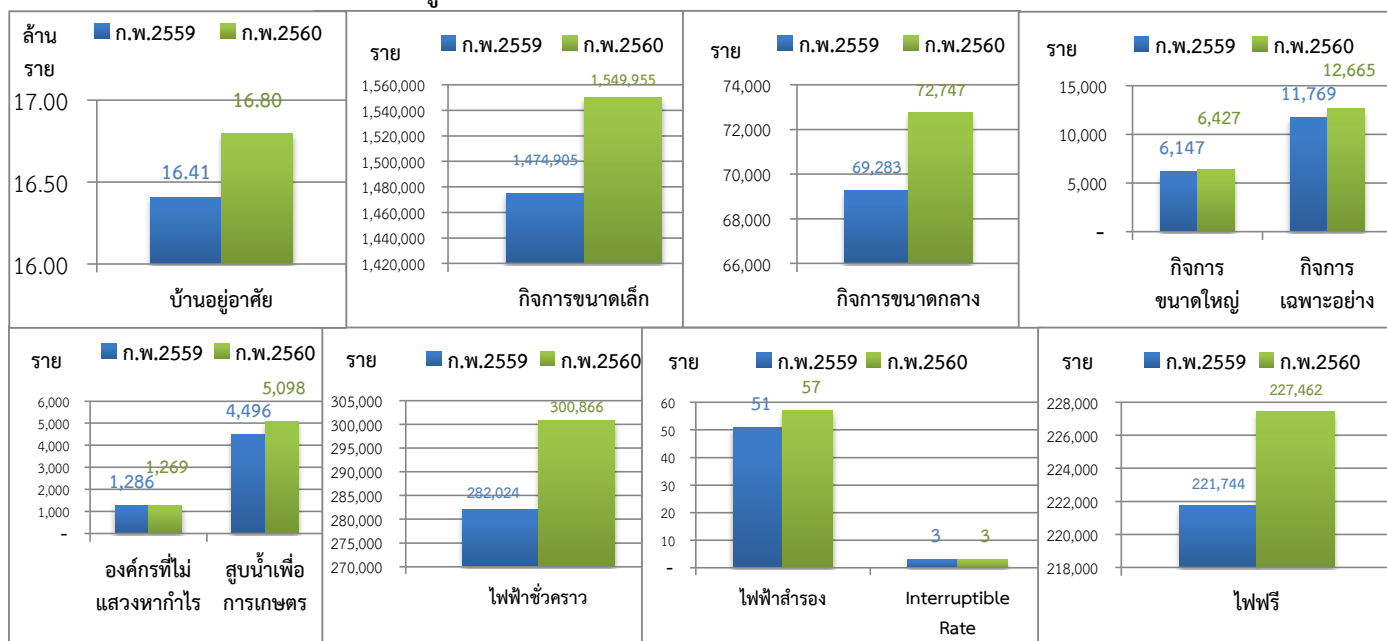
อัตราเพิ่ม (ลด) จำนวนผู้ใช้ไฟฟ้า เดือน ก.พ.2560 : แรงดันชาย



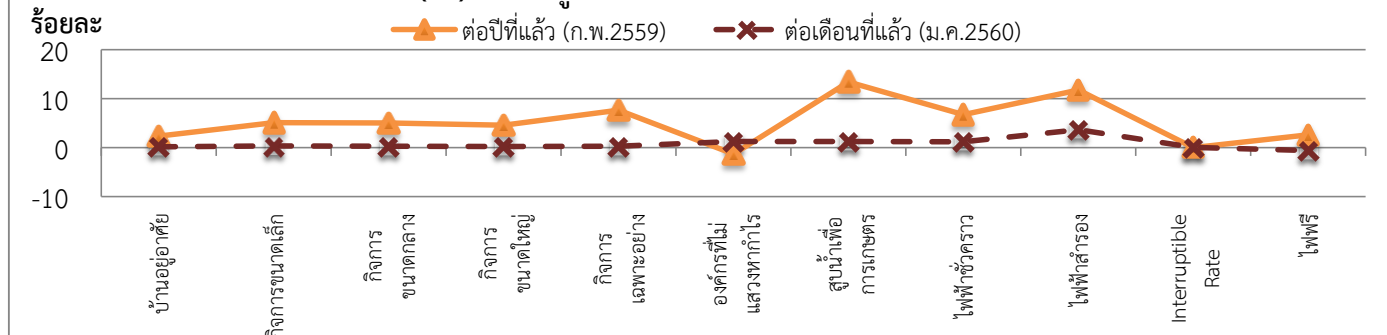
เปรียบเทียบจำนวนผู้ใช้ไฟฟ้า เดือน กุมภาพันธ์ 2560 : ประเภทอัตราค่าไฟฟ้า

ประเภท อัตราค่าไฟฟ้า	จำนวนผู้ใช้ไฟฟ้า (ราย)			สะสมสำหรับปี (ม.ค.-ก.พ.2560)	อัตราเพิ่ม - ลด (ร้อยละ)	
	2559	2560			ต่อปีที่แล้ว	ต่อเดือนที่แล้ว
	ก.พ.	ม.ค.	ก.พ.		(ก.พ.2559)	(ม.ค.2560)
บ้านอยู่อาศัย	16,407,931	16,767,995	16,795,924	16,795,924	2.36	0.17
กิจการขนาดเล็ก	1,474,905	1,545,065	1,549,955	1,549,955	5.09	0.32
กิจการขนาดกลาง	69,283	72,559	72,747	72,747	5.00	0.26
กิจการขนาดใหญ่	6,147	6,414	6,427	6,427	4.56	0.20
กิจการเฉพาะอย่าง	11,769	12,634	12,665	12,665	7.61	0.25
องค์กรที่ไม่แสวงหากำไร	1,286	1,254	1,269	1,269	-1.32	1.20
สูบน้ำเพื่อการเกษตร	4,496	5,037	5,098	5,098	13.39	1.21
ไฟฟ้าชั่วคราว	282,024	297,345	300,866	300,866	6.68	1.18
ไฟฟ้าสำรอง	51	55	57	57	11.76	3.64
Interruptible Rate	3	3	3	3	0.00	0.00
ไฟฟรี	221,744	228,875	227,462	227,462	2.58	-0.62
รวม	18,479,639	18,937,236	18,972,473	18,745,011	2.67	0.19

เปรียบเทียบจำนวนผู้ใช้ไฟฟ้า เดือน ก.พ.2559 กับ เดือน ก.พ.2560 : ประเภทอัตราค่าไฟฟ้า



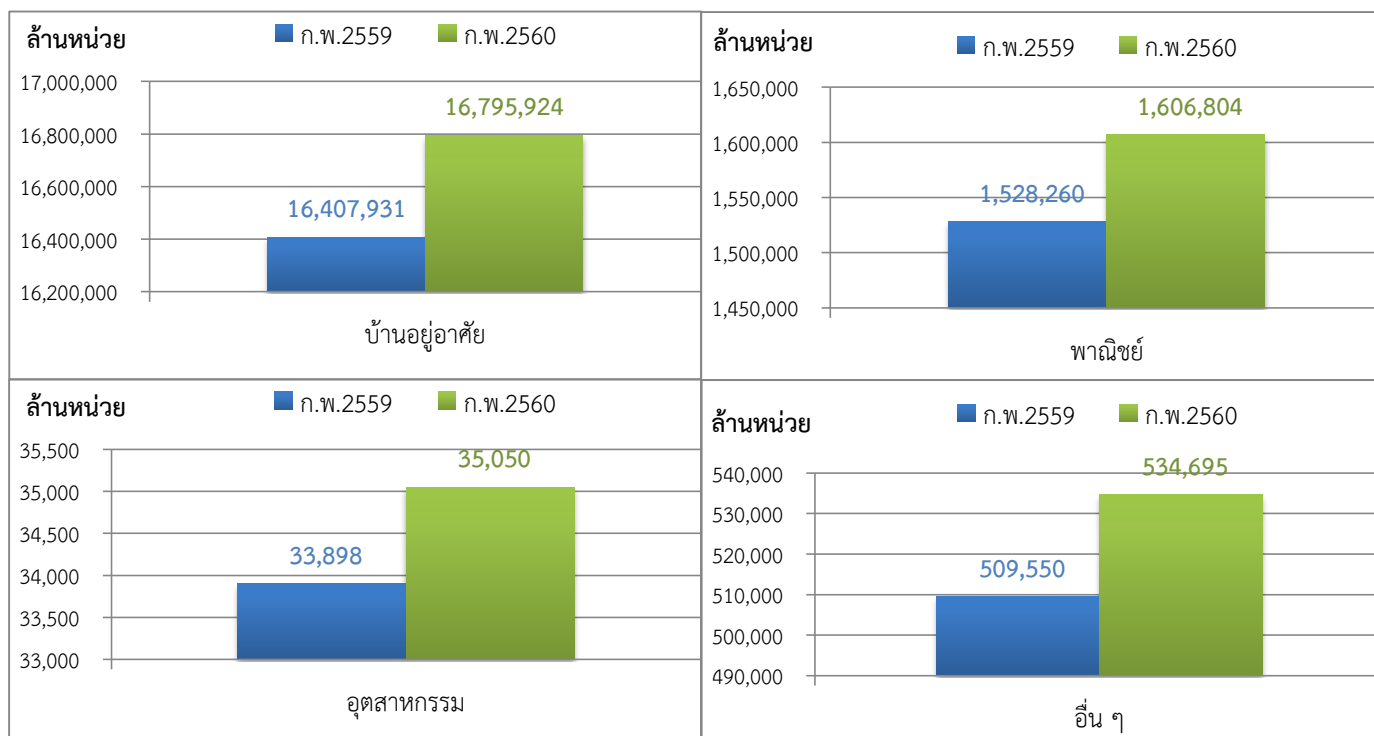
อัตราเพิ่ม (ลด) จำนวนผู้ใช้ไฟฟ้า เดือน ก.พ.2560 : ประเภทอัตราค่าไฟฟ้า



เปรียบเทียบจำนวนผู้ใช้ไฟฟ้า เดือน กุมภาพันธ์ 2560 : กลุ่มลูกค้า

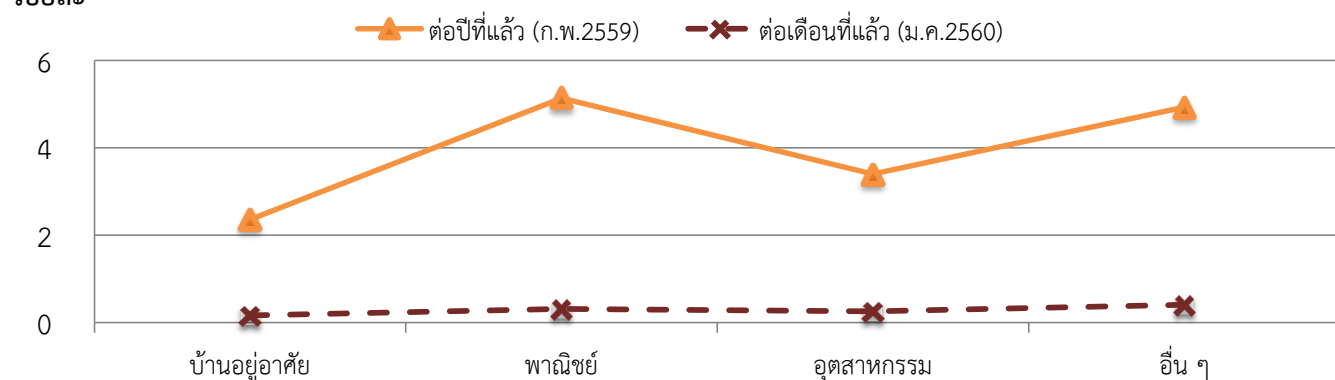
กลุ่มลูกค้า	จำนวนผู้ใช้ไฟฟ้า (ราย)			สะสมสำหรับปี (ม.ค.-ก.พ.2560)	อัตราเพิ่ม - ลด (ร้อยละ)	
	2559	2560			ต่อปีที่แล้ว (ก.พ.2559)	ต่อเดือนที่แล้ว (ม.ค.2560)
	ก.พ.	ม.ค.	ก.พ.			
บ้านอยู่อาศัย	16,407,931	16,767,995	16,795,924	16,795,924	2.36	0.17
พาณิชย์	1,528,260	1,601,770	1,606,804	1,606,804	5.14	0.31
อุตสาหกรรม	33,898	34,960	35,050	35,050	3.40	0.26
อื่น ๆ	509,550	532,511	534,695	534,695	4.93	0.41
รวม	18,479,639	18,937,236	18,972,473	18,972,473	2.67	0.19

เปรียบเทียบจำนวนผู้ใช้ไฟฟ้า เดือน ก.พ.2559 กับ เดือน ก.พ.2560 : กลุ่มลูกค้า



ร้อยละ

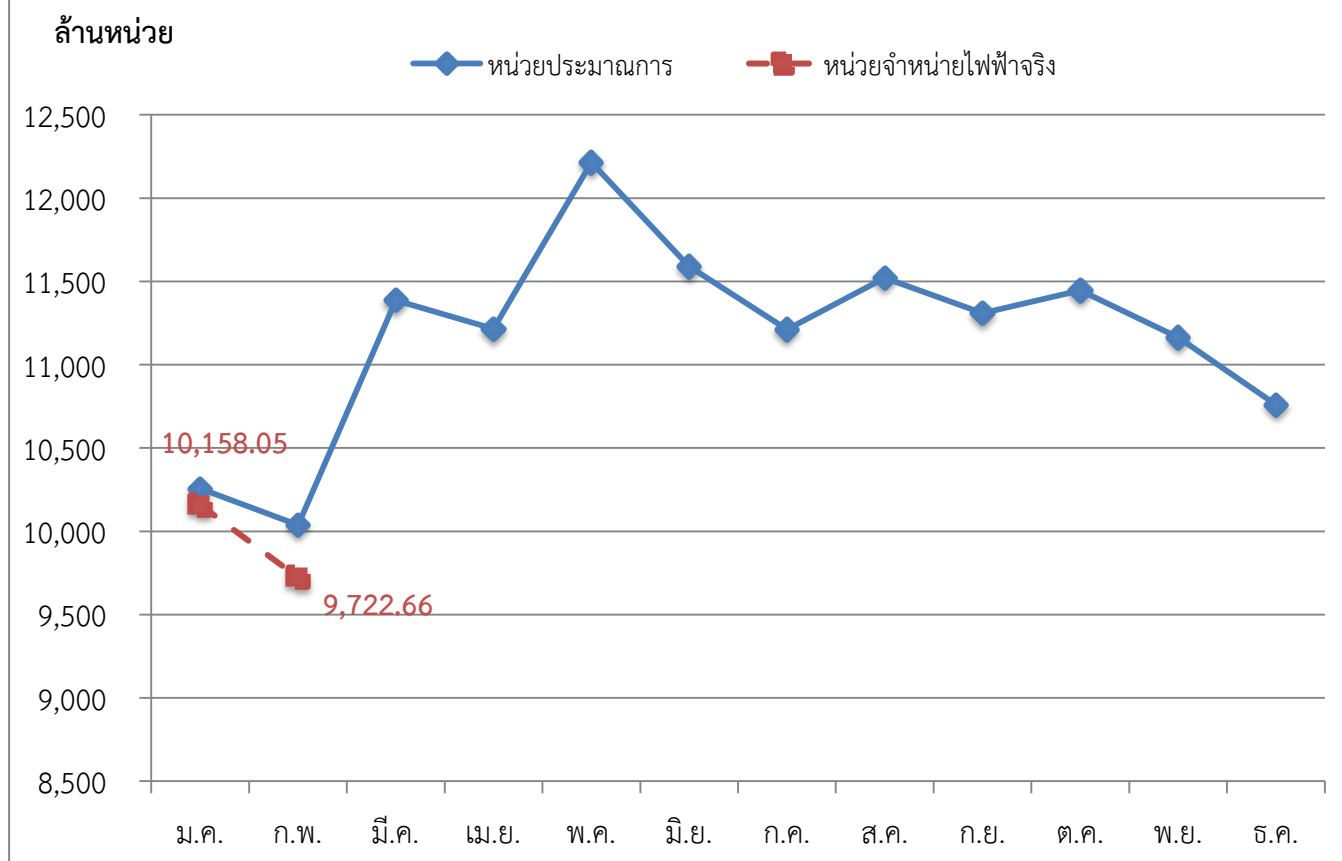
อัตราเพิ่ม (ลด) จำนวนผู้ใช้ไฟฟ้า เดือน ก.พ.2560 : กลุ่มลูกค้า



หน่วยจำหน่ายไฟฟ้าจริงเปรียบเทียบประมาณการ ปี 2560

เดือน	หน่วยประมาณการ* (ล้านบาท)	อัตราเพิ่ม (ร้อยละ)	หน่วยจำหน่ายไฟฟ้าจริง (ล้านบาท)	อัตราเพิ่ม (ร้อยละ)	แตกต่างจากประมาณการ	
					(ล้านบาท)	(ร้อยละ)
ม.ค.	10,255.97	2.83	10,158.05	1.85	-97.92	-0.98
ก.พ.	10,037.62	5.71	9,722.66	2.39	-314.96	-3.32
มี.ค.	11,386.41	1.64				
เม.ย.	11,214.69	1.52				
พ.ค.	12,213.54	1.28				
มิ.ย.	11,589.38	5.56				
ก.ค.	11,210.82	3.30				
ส.ค.	11,521.41	2.99				
ก.ย.	11,310.37	3.51				
ต.ค.	11,445.63	3.37				
พ.ย.	11,162.77	5.04				
ธ.ค.	10,759.39	4.95				
รวม	134,107.99	3.42				

หน่วยจำหน่ายไฟฟ้าจริงเปรียบเทียบประมาณการ ปี 2560



หมายเหตุ: ประมาณการโดยใช้ Load Forecast กรณีฐาน 7 พ.ย.2559 ประมาณการปี 2559 เดบิตที่ร้อยละ 4.68