



การไฟฟ้าส่วนภูมิภาค
PROVINCIAL ELECTRICITY AUTHORITY

รายงานสถานการณ์ การจำหน่ายไฟฟ้า

ประจำเดือน กุมภาพันธ์ 2565

กองเศรษฐกิจพลังไฟฟ้า
ฝ่ายนโยบายเศรษฐกิจพลังงาน



การไฟฟ้าส่วนภูมิภาค (กฟภ.) ได้จัดทำรายงานสถานการณ์การจำหน่ายไฟฟ้าของ กฟภ. เป็นประจำทุกเดือน โดยประกอบด้วย หน่วยซื้อไฟฟ้า หน่วยจำหน่ายไฟฟ้า รายได้ค่าไฟฟ้า จำนวนผู้ใช้ไฟฟ้า จำแนกตามประเภทอัตราค่าไฟฟ้า และตามกิจกรรมทางเศรษฐกิจที่สำคัญ รวมทั้งวิเคราะห์ปัจจัยที่ส่งผลกระทบต่อความต้องการไฟฟ้า และการคาดการณ์หน่วยจำหน่าย ปี 2565 (Load Forecast) สำหรับผู้บริหารและหน่วยงานต่าง ๆ ของ กฟภ. นำไปใช้ประโยชน์ในส่วนเกี่ยวข้อง

เนื่องจากข้อมูลการจำหน่ายไฟฟ้าเป็นดัชนีชี้วัดทางเศรษฐกิจที่สำคัญ กอปรกับเป็นที่ต้องการของหน่วยงานต่าง ๆ เพื่อใช้ประกอบในการวางแผนที่สำคัญของประเทศ อาทิ สำนักงานคณะกรรมการนโยบายพลังงานแห่งชาติ สำนักงานพัฒนาการเศรษฐกิจและสังคมแห่งชาติ สำนักงานปลัดกระทรวงมหาดไทย กระทรวงพาณิชย์ กระทรวงพลังงาน ธนาคารแห่งประเทศไทย ฯลฯ

ดังนั้น กฟภ. จึงได้นำข้อมูลเผยแพร่บน Web Site สำหรับหน่วยงานต่าง ๆ และผู้สนใจสามารถทำการ Download ได้ที่ www.pea.co.th หรือติดต่อขอทราบรายละเอียดเพิ่มเติมได้ที่กองเศรษฐกิจพลังไฟฟ้า

กฟภ. ยินดีรับข้อคิดเห็นและคำแนะนำเพื่อใช้ในการปรับปรุงรายงานนี้ให้สมบูรณ์ยิ่งขึ้น และหวังเป็นอย่างยิ่งว่ารายงานฉบับนี้จะเป็นประโยชน์ต่อหน่วยงานและผู้สนใจที่จะนำไปศึกษาและอ้างอิงต่อไป

กองเศรษฐกิจพลังไฟฟ้า
โทร. 02-590-9475



บทวิเคราะห์

- วิเคราะห์สถานการณ์การจำหน่ายไฟฟ้าของ กฟผ.เดือน กุมภาพันธ์ 2565..... 1

หน่วยซื้อไฟฟ้า

- เปรียบเทียบหน่วยซื้อไฟฟ้า ปี 2562 - 2565 : รายเดือน..... 5
- เปรียบเทียบหน่วยซื้อไฟฟ้าเดือน กุมภาพันธ์ 2565 : รายเขต..... 6
- เปรียบเทียบหน่วยซื้อไฟฟ้าเดือน กุมภาพันธ์ 2565 : แร่งดันซื้อ..... 7

หน่วยจำหน่ายไฟฟ้า

- เปรียบเทียบหน่วยจำหน่ายไฟฟ้า ปี 2562 - 2565 : รายเดือน..... 8
- เปรียบเทียบหน่วยจำหน่ายไฟฟ้าเดือน กุมภาพันธ์ 2565 : รายเขต..... 9
- เปรียบเทียบหน่วยจำหน่ายไฟฟ้าเดือน กุมภาพันธ์ 2565 : แร่งดันขาย..... 10
- เปรียบเทียบหน่วยจำหน่ายไฟฟ้าเดือน กุมภาพันธ์ 2565 : ประเภทอัตราค่าไฟฟ้า..... 11
- เปรียบเทียบหน่วยจำหน่ายไฟฟ้าเดือน กุมภาพันธ์ 2565 : กลุ่มลูกค้า 6 กลุ่ม..... 12

การจำหน่ายไฟฟ้าจำแนกตามกิจกรรมทางเศรษฐกิจ

- หน่วยจำหน่ายไฟฟ้าเดือน กุมภาพันธ์ 2565 : กิจกรรมทางเศรษฐกิจ..... 13
- หน่วยจำหน่ายไฟฟ้าเดือน กุมภาพันธ์ 2565 : สูงสุด 10 กิจกรรมแรก..... 14

หน่วยสูญเสีย

- หน่วยสูญเสียเดือน กุมภาพันธ์ 2565 : รายเขต..... 15

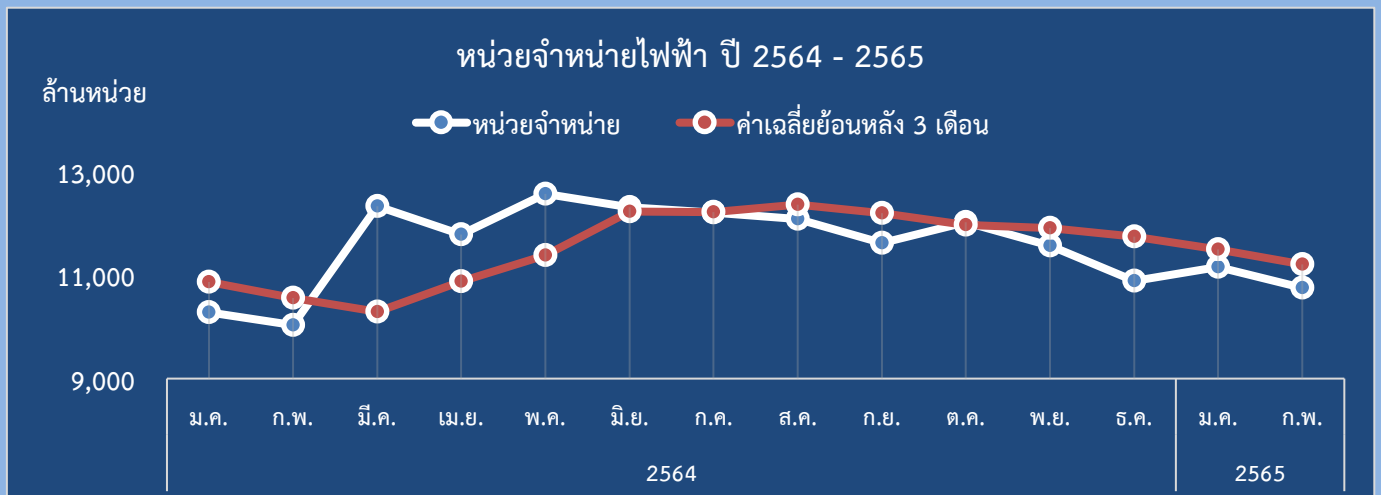
จำนวนผู้ใช้ไฟฟ้า

- จำนวนผู้ใช้ไฟฟ้าเดือน กุมภาพันธ์ 2565 : รายเขต..... 16
- จำนวนผู้ใช้ไฟฟ้าเดือน กุมภาพันธ์ 2565 : แร่งดันขาย..... 17
- จำนวนผู้ใช้ไฟฟ้าเดือน กุมภาพันธ์ 2565 : ประเภทอัตราค่าไฟฟ้า..... 18
- จำนวนผู้ใช้ไฟฟ้าเดือน กุมภาพันธ์ 2565 : กลุ่มลูกค้า 6 กลุ่ม..... 19

ประมาณการหน่วยจำหน่ายไฟฟ้า

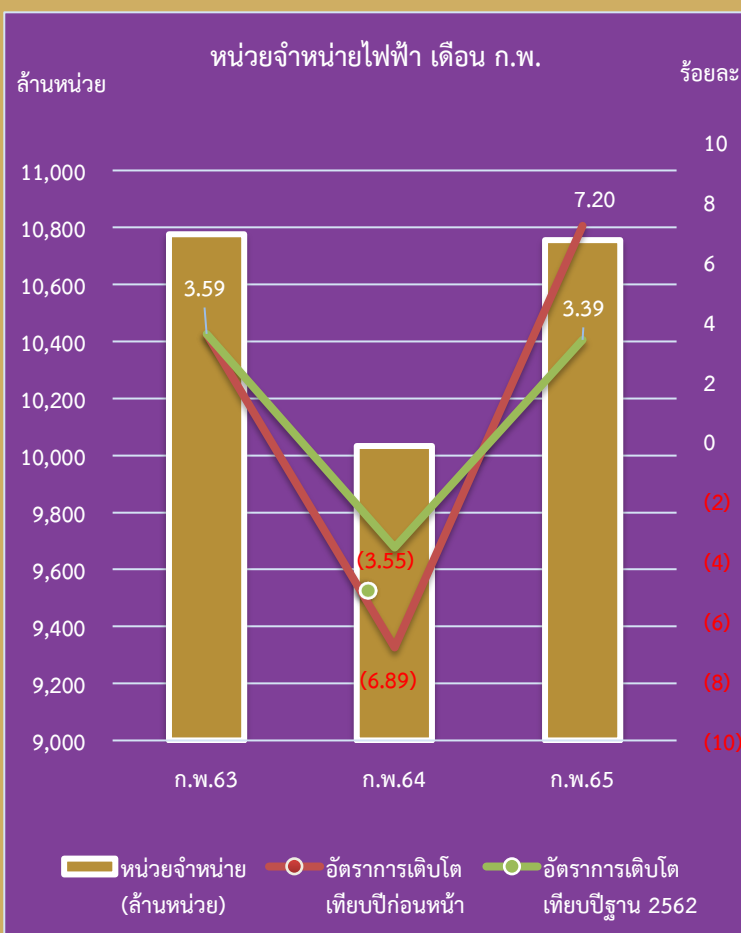
- หน่วยจำหน่ายไฟฟ้าจริงเทียบประมาณการ..... 20

สถานการณ์การจำหน่ายไฟฟ้าของ กฟภ. เดือน กุมภาพันธ์ 2565



การไฟฟ้าส่วนภูมิภาค (กฟภ.) มีการจำหน่ายไฟฟ้าเดือน ก.พ. 2565 ทั้งสิ้น 10,756.12 ล้านหน่วย ขยายตัวเพิ่มขึ้นจากปีก่อนหน้าร้อยละ 7.20 ยังคงเป็นผลสืบเนื่องของการส่งออกไปประเทศประเทศคู่ค้าที่สำคัญ และปัจจัยบวกจากการกลับมาเปิดลงทะเบียนผ่านฝ่ายระบบ Test & Go ส่งผลให้นักท่องเที่ยวต่างชาติเดินทางเข้าประเทศไทยเพิ่มขึ้น ในส่วนการบริโภคของภาคเอกชน ได้รับปัจจัยสนับสนุนค่าใช้จ่ายของภาครัฐเป็นหลัก ส่วนการลงทุนของภาคเอกชนยังอยู่ในระดับทรงตัว การใช้จ่ายของภาครัฐเร็วขึ้นได้แรงสนับสนุนต่อเนื่องจากนโยบายช่วยเหลือค่าใช้จ่ายของภาครัฐ รวมทั้งการเร่งฉีดวัคซีนเข็มกระตุ้นเพื่อรับมือกับโรค COVID-19 สายพันธุ์โอมิครอน ส่งผลให้เศรษฐกิจในภาพรวมยังคงอยู่ในแดนบวก

ปัจจัยเสี่ยงที่ยังคงที่น่ากังวล คือ อัตราการแพร่ระบาดของโรค COVID-19 สายพันธุ์โอมิครอนที่ยังคงอยู่ในระดับสูง และภาวะเงินเฟ้อทั้งสินค้าพลังงานและสินค้าบริโภค ที่สร้างความกังวลต่อการใช้จ่ายใช้สอยของภาครัฐเร็วขึ้นและภาคเอกชน



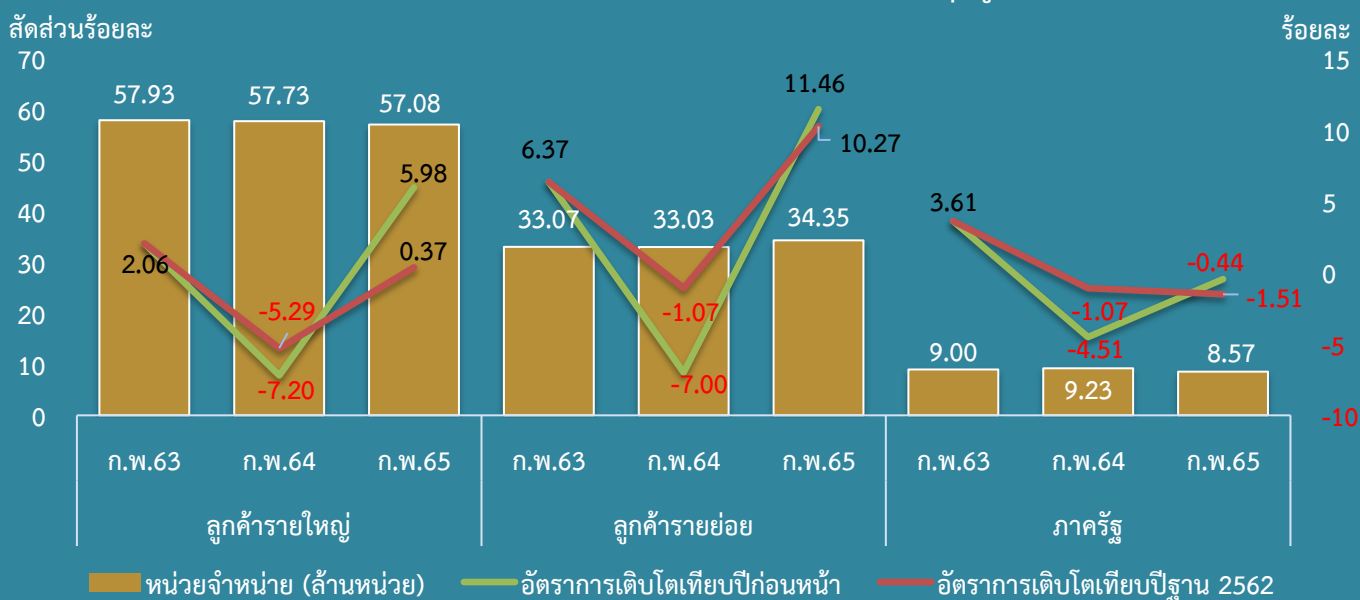
บ้านอยู่อาศัย ขยายตัวร้อยละ 12.28 โดยเฉพาะกลุ่มผู้ใช้ไฟฟ้ามากกว่า 150 หน่วย ที่ขยายตัวสูงร้อยละ 16.75 จากการเร่งกลับมาใช้นโยบาย Work From Home การเรียนการสอน Online และการยกระดับเตือนภัยโควิดเป็นระดับ 4

กิจการขนาดเล็ก ขยายตัวร้อยละ 8.16 กิจการขนาดกลาง ขยายตัวร้อยละ 3.04 และ กิจการขนาดใหญ่ ขยายตัวร้อยละ 4.80 การจากสิ่งซื้อสินค้าที่จำเป็นจากภายในประเทศและการส่งออกไปภายนอกประเทศ

กิจการเฉพาะอย่าง ขยายตัวร้อยละ 25.17 ตามการเดินทางเข้ามาท่องเที่ยวจำนวนนักท่องเที่ยวทั้งชาวไทยและต่างชาติผ่านระบบ Test & Go ในวันที่ 1 ก.พ. 2565 และการเพิ่มพื้นที่ Sandbox อีก 2 จังหวัดและนโยบายสนับสนุนการท่องเที่ยวภายในประเทศ เช่น เราเที่ยวด้วยกันเฟส 4 เป็นต้น

ทั้งนี้ หากพิจารณาอัตราการเติบโตเทียบกับปีฐาน 2562 จะพบว่า การจำหน่ายไฟฟ้าขยายตัวร้อยละ 3.39

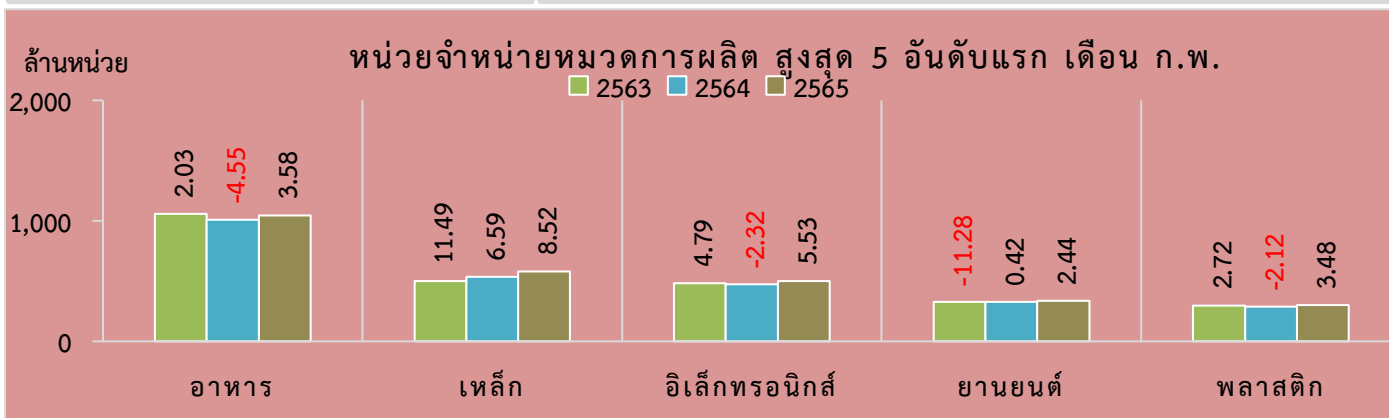
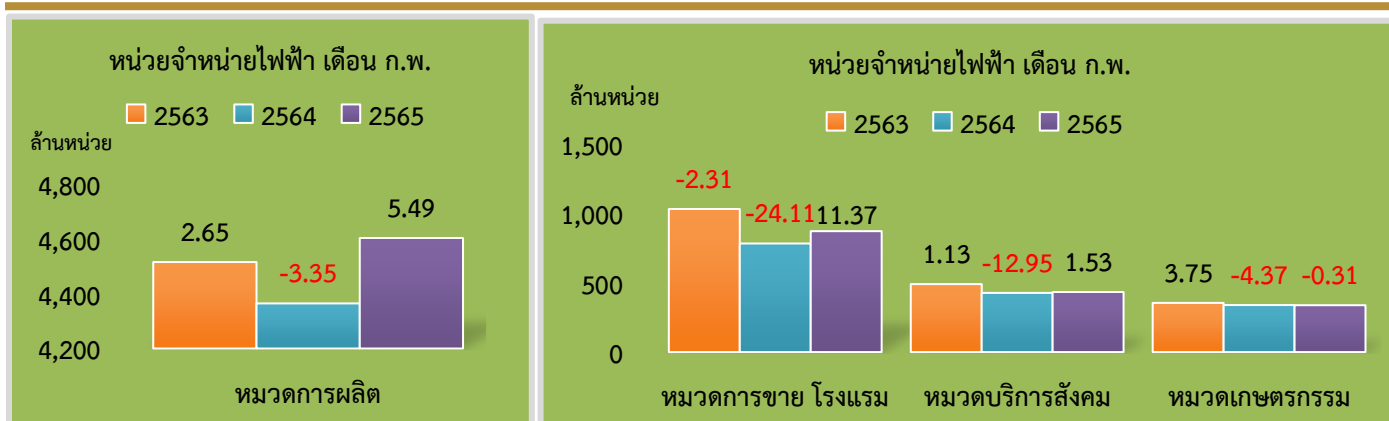
หน่วยจำหน่ายไฟฟ้า : สัดส่วนร้อยละ และอัตราการเติบโตของกลุ่มลูกค้า เดือน ก.พ.



ลูกค้ารายใหญ่	ลูกค้ารายย่อย	ภาครัฐ
<p>ลูกค้ารายใหญ่มีหน่วยการใช้ไฟฟ้า ขยายตัวร้อยละ 5.98</p> <p>กลุ่มอุตสาหกรรมขยายตัวร้อยละ 5.08 เมื่อเทียบกับปีก่อนหน้าจากการส่งออกสินค้าที่หลายชนิด อาทิ รถยนต์ เคมีภัณฑ์ โดยยังคงมีคำสั่งซื้อจากตลาดหลัก คือ จีน และสหรัฐอเมริกา</p> <p>ในขณะที่กลุ่มพาณิชย์รายใหญ่ขยายตัวร้อยละ 10.20 จากการใช้ไฟฟ้าของกลุ่มขายส่งและขายปลีกที่ขยายตัวร้อยละ 5.22 โดยเป็นการขยายตัวจากห้างสรรพสินค้าและกลุ่มร้านอาหารขนาดใหญ่ จากการซื้อสินค้าช่วงเทศกาลตรุษจีน รวมทั้งกลุ่มภัตตาคารและโรงแรมที่ขยายตัวร้อยละ 35.83 จากการเดินทางกลับเข้ามาท่องเที่ยวผ่านระบบ Test & Go และจากโครงการ “เราเที่ยวด้วยกัน”</p>	<p>ลูกค้ารายย่อยมีหน่วยการใช้ไฟฟ้าขยายตัวร้อยละ 11.46</p> <p>กลุ่มบ้านอยู่อาศัยขยายตัวร้อยละ 12.28 โดยประเภทบ้านอยู่อาศัยกลุ่มที่ใช้ไฟฟ้ามากกว่า 150 หน่วยต่อเดือน ขยายตัวร้อยละ 16.75 จากการประกาศยกระดับเตือนภัยโควิดเป็นระดับ 4 ส่งผลให้มีการเร่งกลับมาใช้นโยบาย Work From Home รวมทั้งการเรียนการสอนในรูปแบบ Online</p> <p>กลุ่มพาณิชย์รายย่อย ขยายตัวร้อยละ 9.20 ตามการขยายตัวของกลุ่มร้านขายของชำ ร้านสะดวกซื้อ มินิมาร์ท ที่ร้อยละ 12.65 จากการเร่งใช้จ่ายจากนโยบาย “ซ้อปดีมีคืน” และจากโครงการคนละครึ่ง ส่วนกลุ่มบริการโทรศัพท์ อินเทอร์เน็ต วิทยุสื่อสาร ขยายตัวที่ร้อยละ 7.40 จากการปรับพฤติกรรมของผู้บริโภคที่มีการใช้ชีวิตและดำเนินธุรกิจแบบ Online เพิ่มขึ้น</p>	<p>ภาครัฐ มีหน่วยการใช้ไฟฟ้าหดตัวร้อยละ 0.44 เนื่องจากการแพร่ระบาดของโรค COVID-19 สายพันธุ์โอมิครอน มีจำนวนที่พุ่งสูงขึ้นอย่างรวดเร็ว ส่งผลให้ภาครัฐประกาศยกระดับการป้องกันระดับ 4 ส่งผลให้ทางภาครัฐกลับมาใช้มาตรการ Work From Home อีกครั้ง</p>

หมายเหตุ : 1กฟภ. เปลี่ยนเกณฑ์การจัดกลุ่มลูกค้าตามบริบทองค์กร ตามเกณฑ์ประเมินผลการดำเนินงานรัฐวิสาหกิจตามระบบประเมินผลใหม่ (SE-AM) โดยเปลี่ยนกลุ่มภาครัฐและอื่น ๆ เป็น กลุ่มภาครัฐ ตั้งแต่เดือนพฤษภาคม 2564

: ข้อมูลการส่งออก โดยสำนักงานนโยบายและยุทธศาสตร์การค้า กระทรวงพาณิชย์



หมวดการผลิต ขยายตัวร้อยละ 5.49 จากปีก่อนหน้า โดยมีการใช้ไฟฟ้าของกลุ่มอุตสาหกรรม 5 อันดับแรก ดังนี้

อาหาร ขยายตัวร้อยละ 3.58 จากการผลิตน้ำแข็งชนิดต่าง ๆ ขยายตัวร้อยละ 1.18 ตามการใช้ไฟฟ้าของภัตตาคารและร้านอาหารที่เพิ่มขึ้น การผลิตแป้งจากมันสำปะหลังที่ขยายตัวร้อยละ 1.90 จากการสั่งซื้อจากสหรัฐอเมริกา จีน ญี่ปุ่น และสิงคโปร์ กลุ่มโรงสีข้าวขยายตัวร้อยละ 3.48 ตามความต้องการภายในประเทศที่เพิ่มสูงขึ้นและการส่งออกไปตลาดจีน สหรัฐอเมริกา และอิรัก

เหล็ก ขยายตัวร้อยละ 8.52 จากการส่งเหล็กแผ่นรีดร้อนไปตลาดพม่า และการส่งออกเหล็กแผ่นรีดเย็นไปตลาดอินโดนีเซีย และมาเลเซีย เป็นหลัก

อิเล็กทรอนิกส์ ขยายตัวร้อยละ 5.53 ตามความต้องการสินค้าเพื่อรองรับ Cloud Computing สำหรับการทำงานและการศึกษาแบบ Online และการจัดเก็บข้อมูล Big Data ส่วนการผลิตแผงวงจรไฟฟ้าเป็นที่ต้องการของตลาดโลก จากการใช้อุปกรณ์อิเล็กทรอนิกส์ในด้าน Internet of Things (IoT) และ Data Center เพิ่มขึ้น เนื่องจากมีการพัฒนายานยนต์อัจฉริยะและการสื่อสารโทรคมนาคม 5G ที่มีแนวโน้มแพร่หลายไปอย่างรวดเร็ว

ที่มา : สภาอุตสาหกรรมแห่งประเทศไทย

: สำนักงานนโยบายและยุทธศาสตร์การค้า กระทรวงพาณิชย์

ยานยนต์ ขยายตัวร้อยละ 2.44 ตามยอดจำหน่ายรถยนต์นั่งส่วนบุคคลและเชิงพาณิชย์ภายในประเทศ และการส่งออกรถยนต์นั่งไปตลาดอินโดนีเซีย เม็กซิโก และซาอุดีอาระเบีย เป็นหลัก

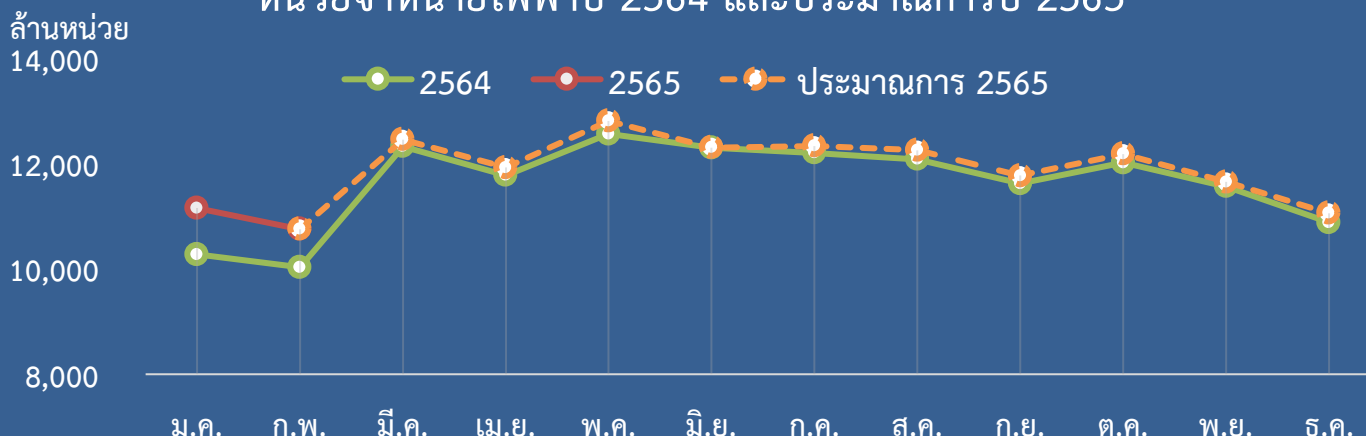
พลาสติก ขยายตัวร้อยละ 3.48 จากยอดการส่งออกไปยังตลาดญี่ปุ่น ฟิลิปปินส์ และสิงคโปร์ รวมทั้งการใช้ภาชนะพลาสติกเพื่อธุรกิจ Delivery เพิ่มมากขึ้น

หมวดการขายและโรงแรม ขยายตัวร้อยละ 11.37 ตามการขยายตัวกลุ่มโรงแรมที่มีการขยายตัวที่ร้อยละ 38.66 การทยอยเดินทางเข้ามาท่องเที่ยวของนักท่องเที่ยวจากทั้งชาวไทยและต่างประเทศจากระบบ Test&Go ที่เปิดเมื่อวันที่ 1 ก.พ. 2565 และการสนับสนุนต่อการท่องเที่ยวภายในประเทศตามโครงการ “เราเที่ยวด้วยกัน”

หมวดบริการสังคม ขยายตัวร้อยละ 1.53 ตามการขยายตัวของการใช้ไฟฟ้าของกลุ่มโรงพยาบาลทั่วไปที่ขยายตัวร้อยละ 10.72

หมวดเกษตรกรรม หดตัวร้อยละ 0.31 ตามการใช้ไฟฟ้าการสูบน้ำเพื่อการเกษตรและอื่น ๆ เนื่องจากสภาพอากาศที่มีฝนตกชุก

หน่วยจำหน่ายไฟฟ้าปี 2564 และประมาณการปี 2565



ประมาณการหน่วยจำหน่ายไฟฟ้า

กฟผ. ประเมินว่าสถานการณ์การจำหน่ายไฟฟ้าในปี 2565 จะขยายตัวที่ร้อยละ 2.16 เป็นผลสืบเนื่องจากยอดการส่งออกที่ขยายตัว และการกลับมาของนักท่องเที่ยวผ่านระบบ Test & Go และเพื่อรับมือจากความเสี่ยงทางเศรษฐกิจจากการแพร่ระบาดของโรค COVID-19 สายพันธุ์โอมิครอนที่เพิ่มขึ้น และภาครัฐมีมาตรการกระตุ้นเศรษฐกิจระยะสั้นและมาตรการดูแลภาวะเงินเฟ้ออย่างต่อเนื่อง เพื่อพยุงเสถียรภาพทางเศรษฐกิจภายในประเทศ

ปัจจัยด้านบวก

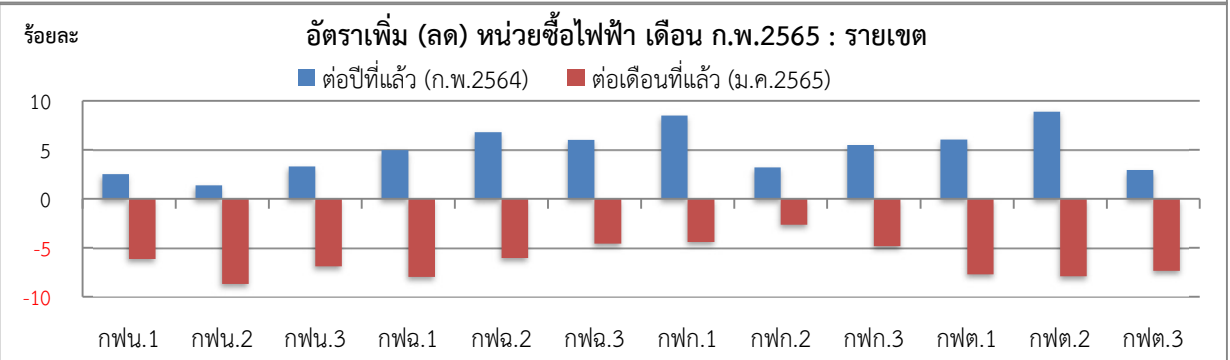
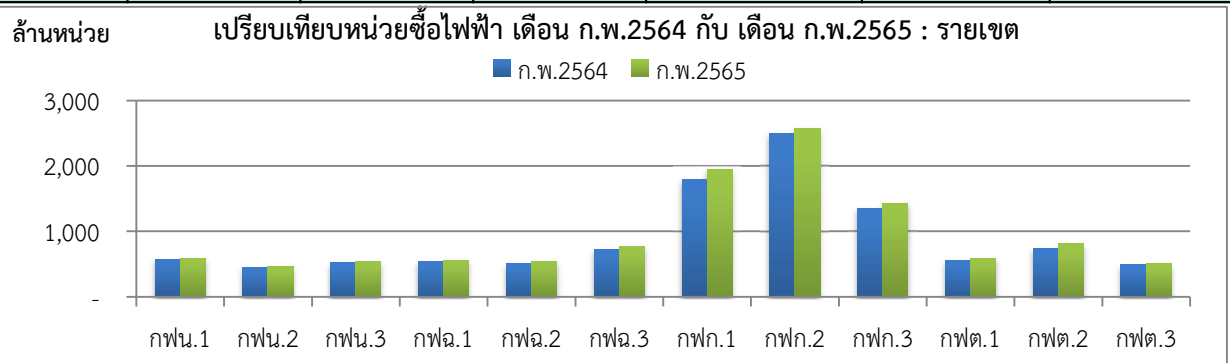
1. การสร้างความเชื่อมั่นให้กับกลุ่มธุรกิจค้าปลีกของไทย เช่น สร้างแพลตฟอร์ม Digital Supplychain Finance เพื่อให้ SMEs และเข้าถึงแหล่งเงินทุน และยังมีบริการเจรจาการค้าผ่านช่องทางออนไลน์ หรือ OBM (Online Business Matching) เป็นการจัดกิจกรรมการเจรจาทางการค้า การนำเสนอสินค้า และการหาคู่ค้าระหว่างประเทศ ซึ่งจะช่วยให้ผู้ประกอบการไทยมีโอกาสที่จะจับคู่ธุรกิจการค้าได้ทั่วโลก
2. ยุทธศาสตร์อีสานเกตเวย์ (ESAN Gateway) เชื่อมไทย-เชื่อมโลก เป็นประตูโลจิสติกส์การค้าหน้าด่านที่ส่งเสริมการส่งออกอุตสาหกรรมเกษตรอาหาร โดยมีการส่งออกสินค้า เช่น ข้าว ยางพารา ผัก ผลไม้ กุ้ง ปลา สัตว์ประมง และสินค้าอุตสาหกรรม ผ่านเส้นทางรถไฟจีน-ลาวในช่วงฤดูการผลิตปี 2565 นอกจากนี้ยังมีปัจจัยเสริมจากการติดตามการลงทุนทางด้านอุตสาหกรรมเกษตรของนิคมอุตสาหกรรมอุดรธานี และโครงการโลจิสติกส์ปาร์กการใช้เทคโนโลยีใหม่ ๆ เช่น โนโตรเจนฟริสเซอร์ และระบบตรวจสอบย้อนกลับเพื่อการส่งออก
3. ในส่วนของภาคการท่องเที่ยว จากการฟื้นตัวความสัมพันธ์กับประเทศซาอุดีอาระเบีย ทำให้มีการเดินทางเข้ามาในประเทศ รวมทั้งมีการฟื้นฟูการท่องเที่ยวของกลุ่มประเทศอาเซียนอยู่ในรูปแบบค่อยเป็นค่อยไป (Gradually Reopen)

ปัจจัยด้านลบ

1. การแพร่ระบาดของโรค COVID-19 สายพันธุ์โอมิครอนหลัก ทั้งภายในประเทศและทั่วโลก และยังคงต้องจับตาโรค COVID-19 สายพันธุ์โอมิครอนสายพันธุ์ลูกผสม XE ที่แพร่ระบาดได้เร็วขึ้นกว่าเชื้อดั้งเดิม 43 % โดยเริ่มระบาดในต่างประเทศ และตรวจพบผู้ติดเชื้อที่ประเทศไทยจำนวน 1 ราย
2. ผลจากสภาวะอากาศที่แปรปรวน โดยมีสภาพอากาศที่ร้อนในช่วงเดือน มี.ค. แต่มีอากาศเย็นในช่วง เม.ย. ซึ่งอาจทำให้เกิดพายุฝนและเกิดฝนตกหนักในหลายพื้นที่ของภาคใต้
3. การขับเคลื่อนโมเดลเศรษฐกิจใหม่ ซึ่งเน้นการพัฒนาที่ยั่งยืน (BCG Economy) มีเทรนด์การปล่อยก๊าซเรือนกระจกสุทธิเป็นศูนย์ (Net Zero Emission) ส่งผลให้ภาคเกษตรและอาหารซึ่งต้นตอสำคัญที่ก่อให้เกิดการปล่อยก๊าซเรือนกระจกต้องเร่งปรับตัวเข้าสู่ Low Carbon Society แต่เนื่องจากธุรกิจส่วนใหญ่เป็น SME ทำให้ปรับตัวได้ยาก
4. ผลจากสงครามระหว่างรัสเซียและยูเครน ส่งผลให้แนวโน้มราคาน้ำมันเพิ่มสูงขึ้น ส่งผลต่อต้นทุนของอุตสาหกรรมภาคการผลิตและภาคการขนส่งของไทย ทำการระคายจ่ายเพิ่มสูงขึ้น ซึ่งส่งผลต่อภาวะเงินเฟ้อของราคาสินค้าภายในประเทศ

เปรียบเทียบหน่วยซื้อไฟฟ้า เดือน กุมภาพันธ์ 2565 : รายเขต

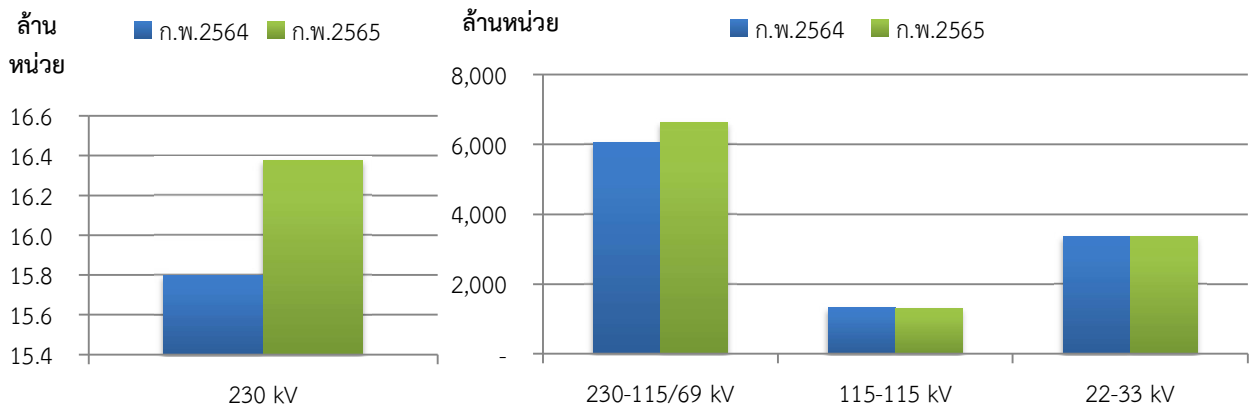
กพข.	หน่วยซื้อไฟฟ้า (ล้านบาท)				อัตราเพิ่ม - ลด (ร้อยละ)	
	2564	2565		สะสมสำหรับปี (ม.ค.-ก.พ.2565)	ต่อปีที่แล้ว (ก.พ.2564)	ต่อเดือนที่แล้ว (ม.ค.2565)
	ก.พ.	ม.ค.	ก.พ.			
กพน.1	570.26	622.58	584.41	1,207.00	2.48	-6.13
กพน.2	450.99	500.50	457.12	957.62	1.36	-8.67
กพน.3	521.77	578.85	538.89	1,117.74	3.28	-6.90
เหนือ	1,543.02	1,701.93	1,580.43	3,282.36	2.42	-7.14
กฟฉ.1	535.70	610.98	562.24	1,173.22	4.95	-7.98
กฟฉ.2	502.72	571.32	536.83	1,108.15	6.79	-6.04
กฟฉ.3	729.19	809.84	772.76	1,582.61	5.98	-4.58
ตอ.ฉ.เหนือ	1,767.61	1,992.15	1,871.83	3,863.98	5.90	-6.04
กฟก.1	1,789.28	2,029.84	1,940.79	3,970.63	8.47	-4.39
กฟก.2	2,491.13	2,640.65	2,570.76	5,211.41	3.20	-2.65
กฟก.3	1,353.31	1,499.76	1,427.54	2,927.30	5.49	-4.82
กลาง	5,633.72	6,170.25	5,939.10	12,109.34	5.42	-3.75
กฟต.1	551.94	634.10	585.24	1,219.34	6.03	-7.70
กฟต.2	744.29	879.92	810.32	1,690.24	8.87	-7.91
กฟต.3	488.24	542.40	502.55	1,044.95	2.93	-7.35
ใต้	1,784.47	2,056.42	1,898.11	3,954.53	6.37	-7.70
รวม	10,728.82	11,920.74	11,289.47	23,210.21	5.23	-5.30



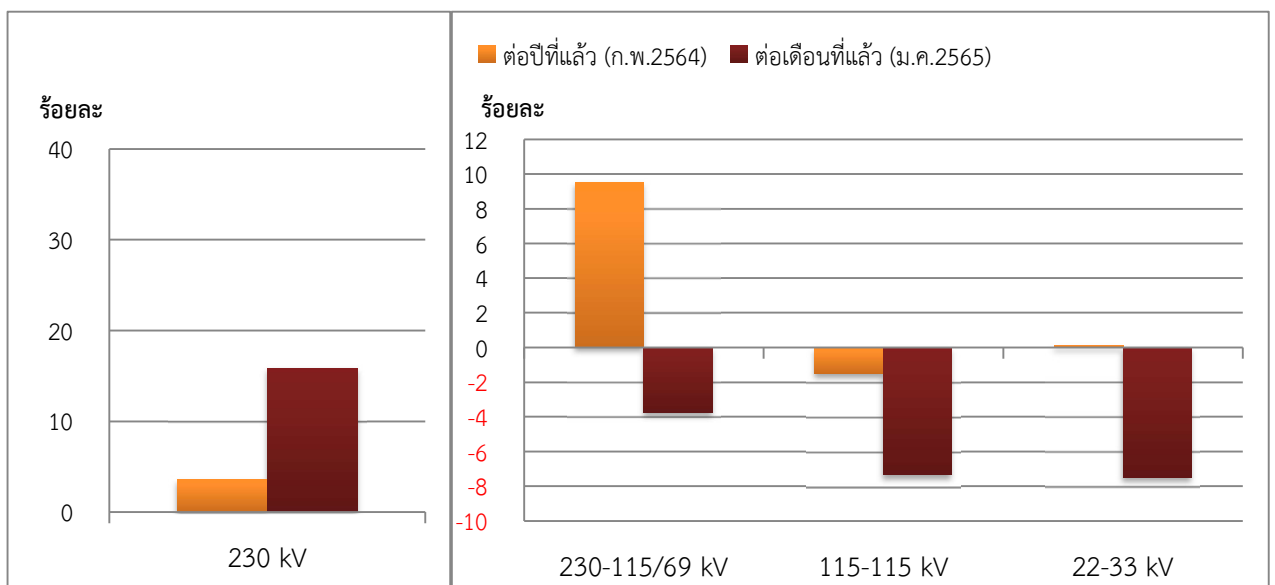
เปรียบเทียบหน่วยซื้อไฟฟ้า เดือน กุมภาพันธ์ 2565 : แรงแดันซื้อ

แรงแดันซื้อ	หน่วยซื้อไฟฟ้า (ล้านบาท)				อัตราเพิ่ม - ลด (ร้อยละ)	
	2564	2565		สะสมสำหรับปี (ม.ค.-ก.พ.2565)	ต่อปีที่แล้ว	ต่อเดือนที่แล้ว
	ก.พ.	ม.ค.	ก.พ.		(ก.พ.2564)	(ม.ค.2565)
230 kV	15.80	14.13	16.37	30.50	3.63	15.86
230-115/69 kV	6,051.23	6,886.07	6,627.19	13,513.26	9.52	-3.76
115-115 kV	1,313.92	1,396.46	1,294.17	2,690.63	-1.50	-7.32
22-33 kV	3,347.87	3,624.08	3,351.74	6,975.82	0.12	-7.51
รวม	10,728.82	11,920.74	11,289.47	23,210.21	5.23	-5.30

เปรียบเทียบหน่วยซื้อไฟฟ้า เดือน ก.พ.2564 กับ เดือน ก.พ.2565 : แรงแดันซื้อ



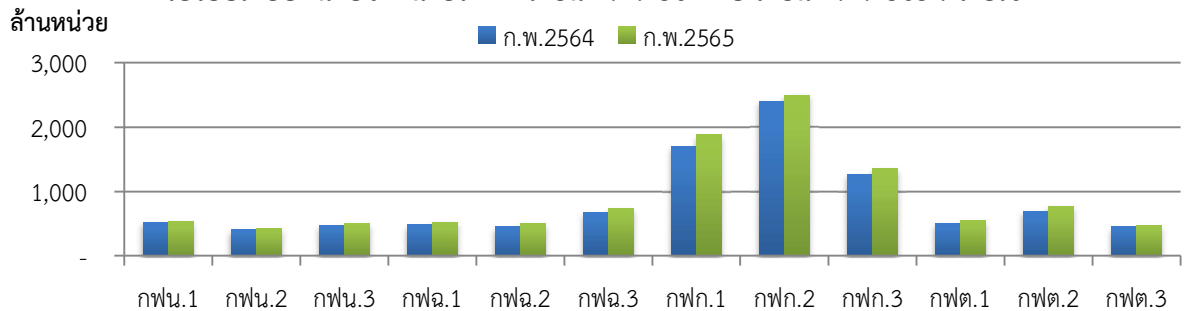
อัตราเพิ่ม (ลด) หน่วยซื้อไฟฟ้า เดือน ก.พ.2565 : แรงแดันซื้อ



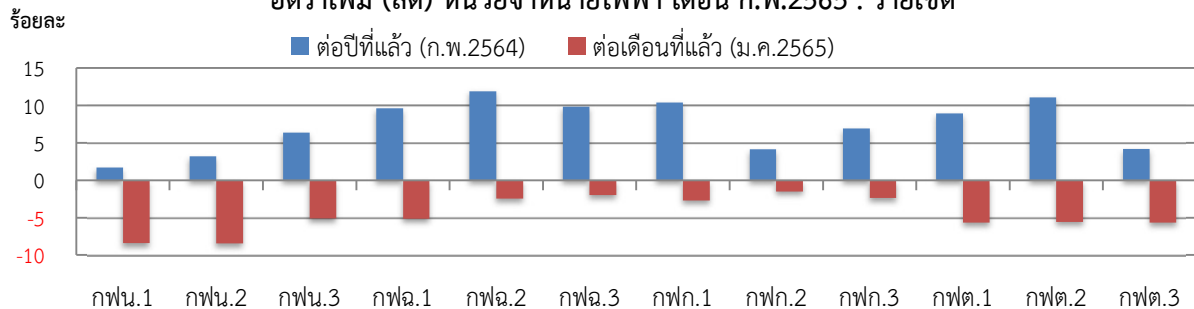
เปรียบเทียบหน่วยจำหน่ายไฟฟ้า เดือน กุมภาพันธ์ 2565 : รายเขต

กพข.	หน่วยจำหน่ายไฟฟ้า (ล้านบาท)				อัตราเพิ่ม - ลด (ร้อยละ)	
	2564	2565		สะสมสำหรับปี (ม.ค.-ก.พ.2565)	ต่อปีที่แล้ว (ก.พ.2564)	ต่อเดือนที่แล้ว (ม.ค.2565)
	ก.พ.	ม.ค.	ก.พ.			
กพน.1	526.08	583.92	534.85	1,118.76	1.67	-8.40
กพน.2	408.19	460.32	421.30	881.62	3.21	-8.48
กพน.3	472.52	529.92	502.75	1,032.67	6.40	-5.13
เหนือ	1,406.79	1,574.15	1,458.89	3,033.05	3.70	-7.32
กพฉ.1	479.91	554.57	526.00	1,080.57	9.60	-5.15
กพฉ.2	448.47	514.38	501.79	1,016.17	11.89	-2.45
กพฉ.3	673.96	755.43	740.40	1,495.83	9.86	-1.99
ตอ.ฉ.เหนือ	1,602.34	1,824.38	1,768.20	3,592.57	10.35	-3.08
กพก.1	1,703.99	1,932.49	1,880.53	3,813.02	10.36	-2.69
กพก.2	2,397.96	2,535.02	2,497.19	5,032.20	4.14	-1.49
กพก.3	1,271.30	1,392.22	1,359.18	2,751.41	6.91	-2.37
กลาง	5,373.24	5,859.73	5,736.90	11,596.63	6.77	-2.10
กพต.1	503.85	581.74	548.82	1,130.56	8.93	-5.66
กพต.2	692.19	813.97	768.77	1,582.73	11.06	-5.55
กพต.3	455.57	503.00	474.54	977.55	4.17	-5.66
ใต้	1,651.61	1,898.71	1,792.13	3,690.84	8.51	-5.61
รวม	10,033.99	11,156.98	10,756.12	21,913.10	7.20	-3.59

เปรียบเทียบหน่วยจำหน่ายไฟฟ้า เดือน ก.พ.2564 กับ เดือน ก.พ.2565 : รายเขต



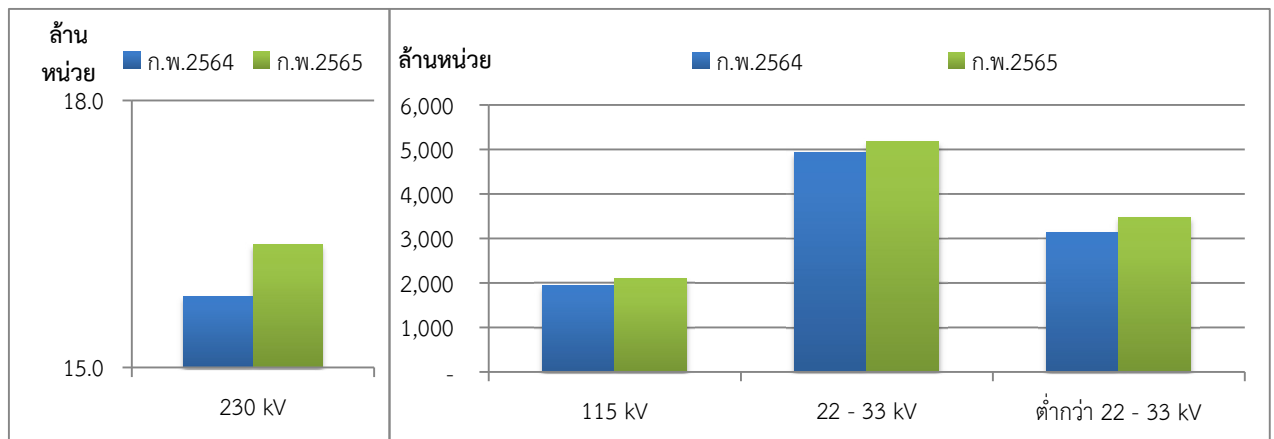
อัตราเพิ่ม (ลด) หน่วยจำหน่ายไฟฟ้า เดือน ก.พ.2565 : รายเขต



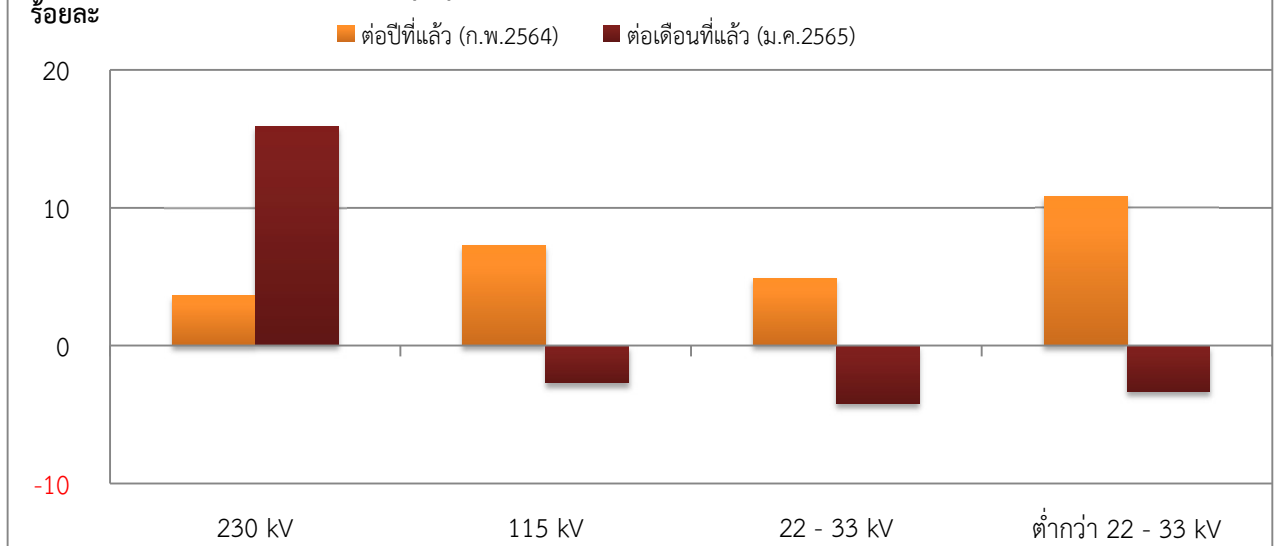
เปรียบเทียบหน่วยจำหน่ายไฟฟ้า เดือน กุมภาพันธ์ 2565 : แรงดันชาย

แรงดันชาย	หน่วยจำหน่ายไฟฟ้า (ล้านหน่วย)			สะสมสำหรับปี (ม.ค.-ก.พ.2565)	อัตราเพิ่ม - ลด (ร้อยละ)	
	2564	2565			ต่อปีที่แล้ว (ก.พ.2564)	ต่อเดือนที่แล้ว (ม.ค.2565)
	ก.พ.	ม.ค.	ก.พ.			
230 kV	15.80	14.13	16.38	30.51	3.64	15.89
115 kV	1,950.11	2,150.23	2,091.75	4,241.98	7.26	-2.72
22 - 33 kV	4,928.85	5,394.97	5,169.19	10,564.17	4.88	-4.19
ต่ำกว่า 22 - 33 kV	3,139.23	3,597.64	3,478.80	7,076.44	10.82	-3.30
รวม	10,033.99	11,156.98	10,756.12	21,913.10	7.20	-3.59

เปรียบเทียบหน่วยจำหน่ายไฟฟ้า เดือน ก.พ.2564 กับ เดือน ก.พ.2565 : แรงดันชาย



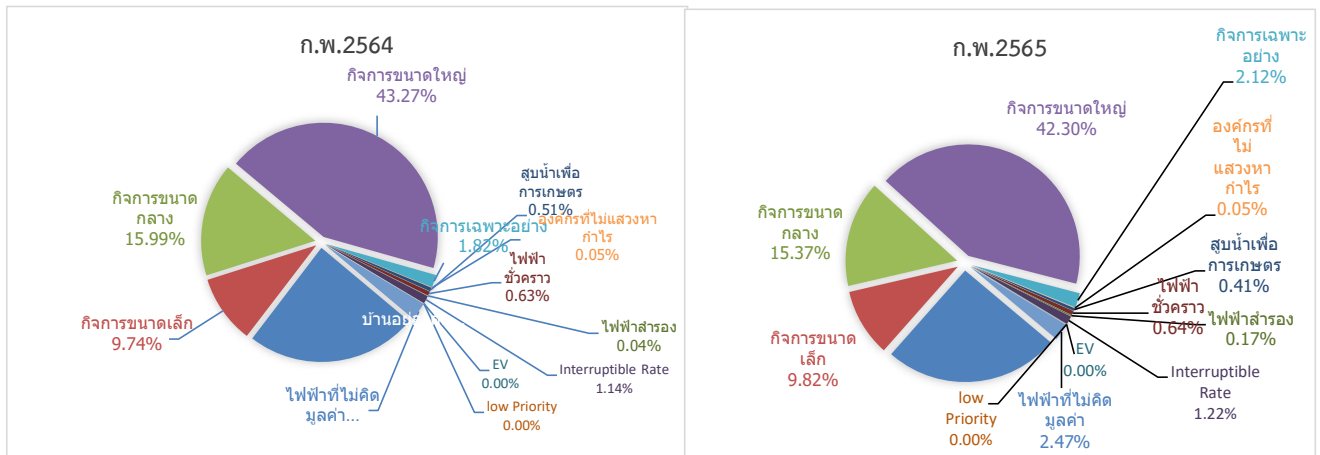
อัตราเพิ่ม (ลด) หน่วยจำหน่ายไฟฟ้า เดือน ก.พ.2565 : แรงดันชาย



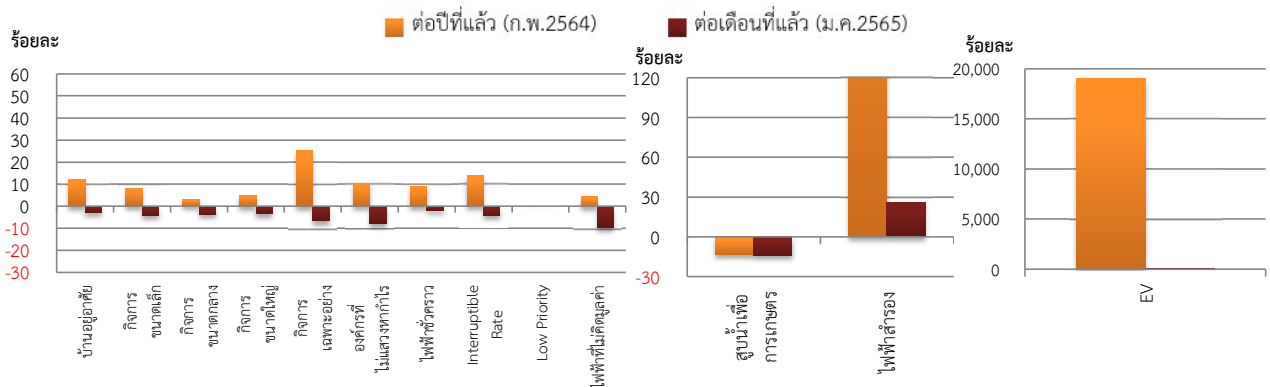
เปรียบเทียบหน่วยจำหน่ายไฟฟ้า เดือน กุมภาพันธ์ 2565 : ประเภทอัตราค่าไฟฟ้า

ประเภท อัตราค่าไฟฟ้า	หน่วยจำหน่ายไฟฟ้า (ล้านบาท)			สะสมสำหรับปี (ม.ค.-ก.พ.2565)	อัตราเพิ่ม - ลด (ร้อยละ)	
	2564	2565			ต่อปีที่แล้ว	ต่อเดือนที่แล้ว
	ก.พ.	ม.ค.	ก.พ.		(ก.พ.2564)	(ม.ค.2565)
บ้านอยู่อาศัยไม่เกิน 150 หน่วย	581.40	561.42	569.92	1,131.34	-1.97	1.51
บ้านอยู่อาศัยเกิน 150 หน่วย	1,854.38	2,252.59	2,164.90	4,417.48	16.75	-3.89
บ้านอยู่อาศัย	2,435.77	2,814.01	2,734.82	5,548.82	12.28	-2.81
กิจการขนาดเล็ก	976.98	1,103.87	1,056.67	2,160.54	8.16	-4.28
กิจการขนาดกลาง	1,604.24	1,718.27	1,653.05	3,371.31	3.04	-3.80
กิจการขนาดใหญ่	4,341.92	4,704.06	4,550.28	9,254.34	4.80	-3.27
กิจการเฉพาะอย่าง	182.34	244.38	228.24	472.62	25.17	-6.60
องค์กรที่ไม่แสวงหากำไร	5.13	6.12	5.64	11.76	9.85	-7.94
สูบน้ำเพื่อการเกษตร	51.34	51.74	44.43	96.17	-13.45	-14.13
ไฟฟ้าชั่วคราว	63.20	69.96	68.70	138.66	8.71	-1.81
ไฟฟ้าสำรอง	3.82	14.28	18.00	32.28	371.75	26.08
Interruptible Rate	114.71	136.63	130.75	267.38	13.98	-4.30
EV	0.000109	0.01229	0.02083	0.03312	19,010.09	69.46
low Priority	-	-	-	-	0.00	0.00
ไฟฟ้าที่ไม่คิดมูลค่า	254.54	293.66	265.53	559.19	4.32	-9.58
รวม	10,033.99	11,156.98	10,756.12	21,913.10	7.20	-3.59

เปรียบเทียบหน่วยจำหน่ายไฟฟ้า เดือน ก.พ.2564 กับ เดือน ก.พ.2565 : ประเภทอัตราค่าไฟฟ้า



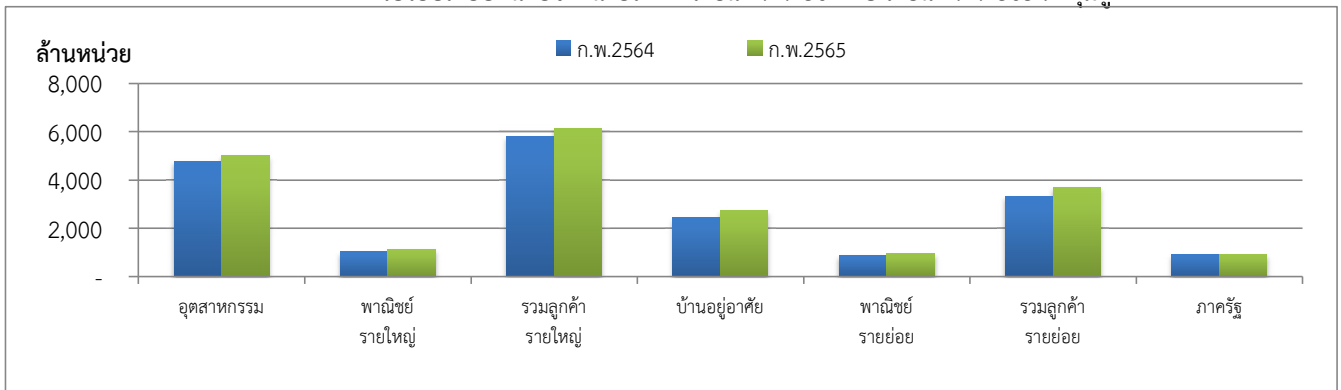
อัตราเพิ่ม (ลด) หน่วยจำหน่ายไฟฟ้า เดือน ก.พ.2565 : ประเภทอัตราค่าไฟฟ้า



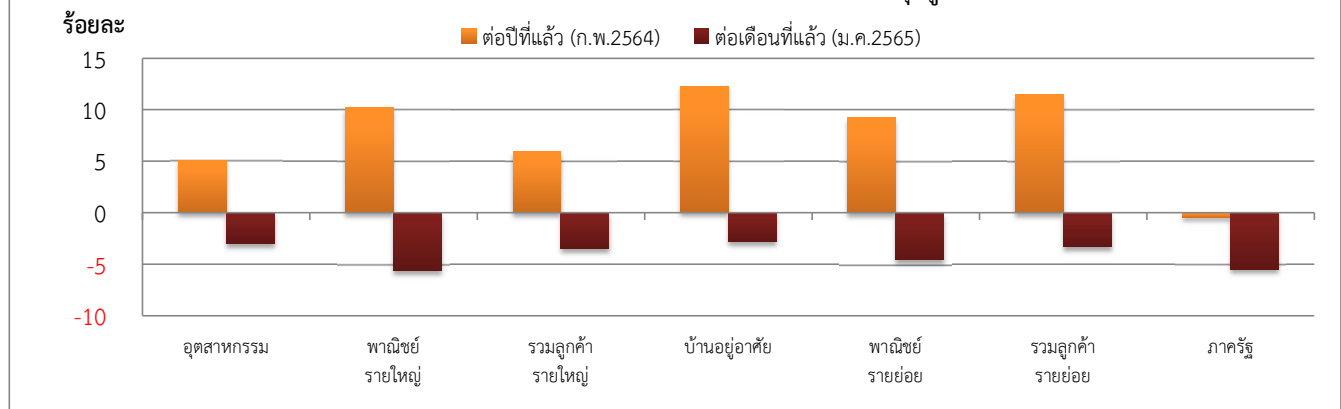
เปรียบเทียบหน่วยจำหน่ายไฟฟ้า เดือน กุมภาพันธ์ 2565 : กลุ่มลูกค้า

กลุ่มลูกค้า		หน่วยจำหน่ายไฟฟ้า (ล้านบาท)				อัตราเพิ่ม - ลด (ร้อยละ)	
		2564	2565		สะสมสำหรับปี (ม.ค.-ก.พ.2565)	ต่อปีที่แล้ว	ต่อเดือนที่แล้ว
		ก.พ.	ม.ค.	ก.พ.		(ก.พ.2564)	(ม.ค.2565)
ลูกค้ารายใหญ่	อุตสาหกรรม	4,777.50	5,175.83	5,020.26	10,196.09	5.08	-3.01
	พาณิชย์รายใหญ่	1,015.60	1,185.73	1,119.15	2,304.88	10.20	-5.61
	รวมลูกค้ารายใหญ่	5,793.10	6,361.56	6,139.41	12,500.97	5.98	-3.49
ลูกค้ารายย่อย	บ้านอยู่อาศัย	2,435.77	2,814.01	2,734.82	5,548.82	12.28	-2.81
	พาณิชย์รายย่อย	878.79	1,005.66	959.67	1,965.33	9.20	-4.57
	รวมลูกค้ารายย่อย	3,314.56	3,819.67	3,694.48	7,514.15	11.46	-3.28
ภาครัฐ		926.33	975.75	922.22	1,897.98	-0.44	-5.49
รวม		10,033.99	11,156.98	10,756.12	21,913.10	7.20	-3.59

เปรียบเทียบหน่วยจำหน่ายไฟฟ้า เดือน ก.พ.2564 กับ เดือน ก.พ.2565 : กลุ่มลูกค้า



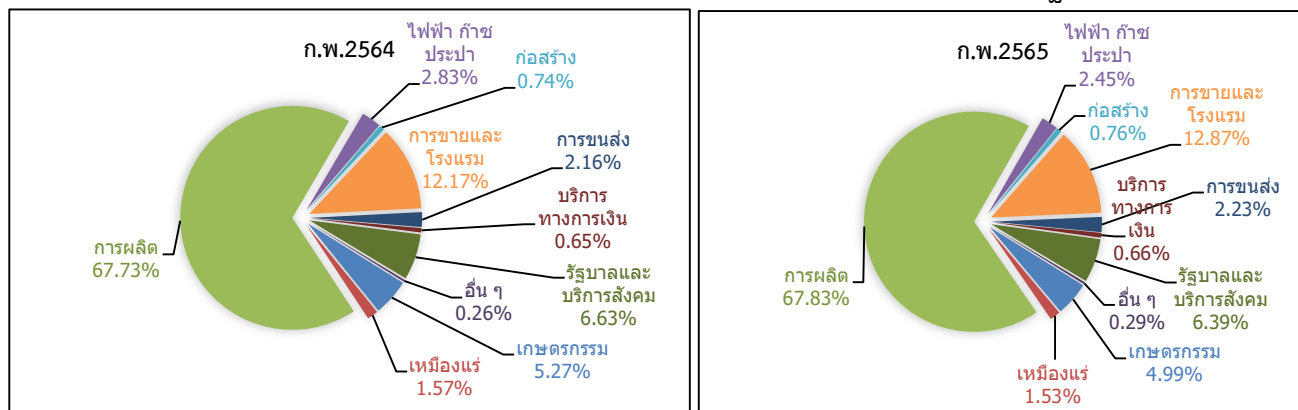
อัตราเพิ่ม (ลด) หน่วยจำหน่ายไฟฟ้า เดือน ก.พ.2565 : กลุ่มลูกค้า



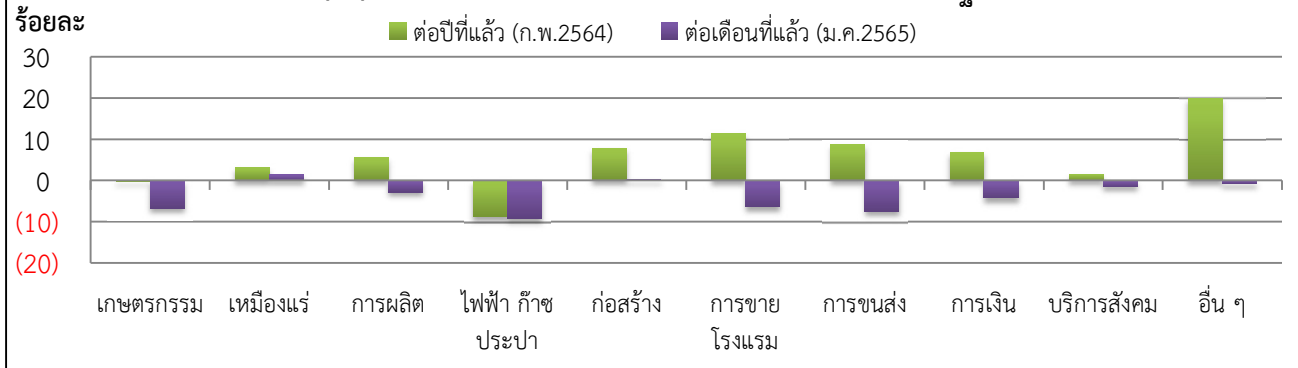
เปรียบเทียบหน่วยจำหน่ายไฟฟ้า เดือน กุมภาพันธ์ 2565 : กิจกรรมทางเศรษฐกิจ 10 หมวด

ประเภทกิจกรรมทางเศรษฐกิจ	หน่วยจำหน่ายไฟฟ้า (ล้านบาท)				อัตราเพิ่ม - ลด (ร้อยละ)	
	2564	2565		สะสมสำหรับปี (ม.ค.-ก.พ.2565)	ต่อปีที่แล้ว (ก.พ.2564)	ต่อเดือนที่แล้ว (ม.ค.2565)
	ก.พ.	ม.ค.	ก.พ.			
เกษตรกรรม	339.66	362.94	338.61	701.55	-0.31	-6.70
เหมืองแร่	100.88	102.65	104.05	206.70	3.14	1.37
การผลิตไฟฟ้า ก๊าซ ประปา	4,365.06	4,737.96	4,604.61	9,342.57	5.49	-2.81
ก่อสร้าง	47.85	51.35	51.53	102.87	7.68	0.35
การขายและโรงแรม	784.24	932.25	873.42	1,805.67	11.37	-6.31
การขนส่ง	138.97	163.17	151.10	314.27	8.73	-7.40
บริการทางการเงิน	42.05	46.93	44.93	91.86	6.86	-4.27
รัฐบาลและบริการสังคม	427.46	440.58	433.99	874.57	1.53	-1.50
อื่น ๆ	16.45	19.88	19.73	39.61	19.97	-0.75
รวม	6,445.02	7,041.10	6,788.52	13,829.62	5.33	-3.59

เปรียบเทียบหน่วยจำหน่ายไฟฟ้า เดือน ก.พ.2564 กับ เดือน ก.พ.2565 : กิจกรรมทางเศรษฐกิจ 10 หมวด



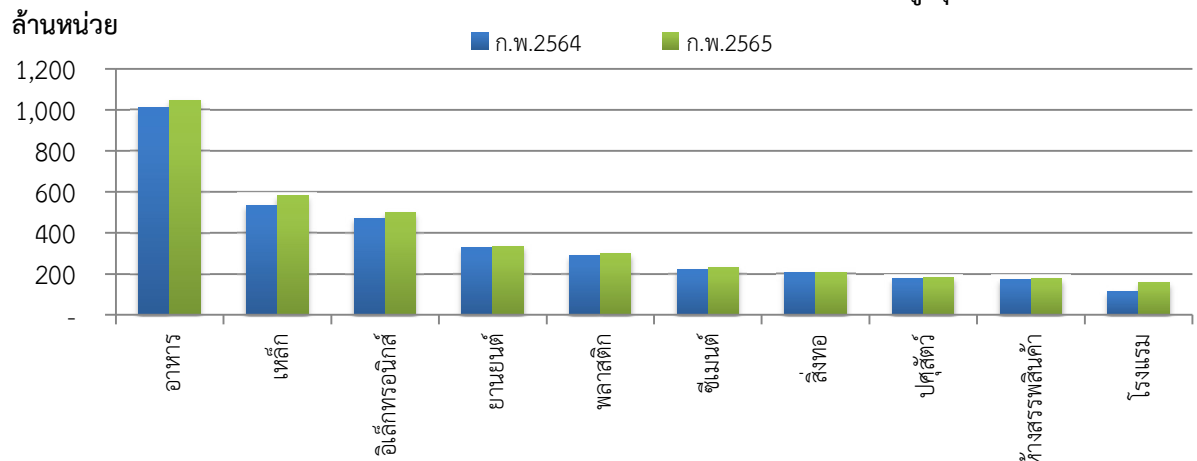
อัตราเพิ่ม (ลด) หน่วยจำหน่ายไฟฟ้า เดือน ก.พ.2565 : กิจกรรมทางเศรษฐกิจ 10 หมวด



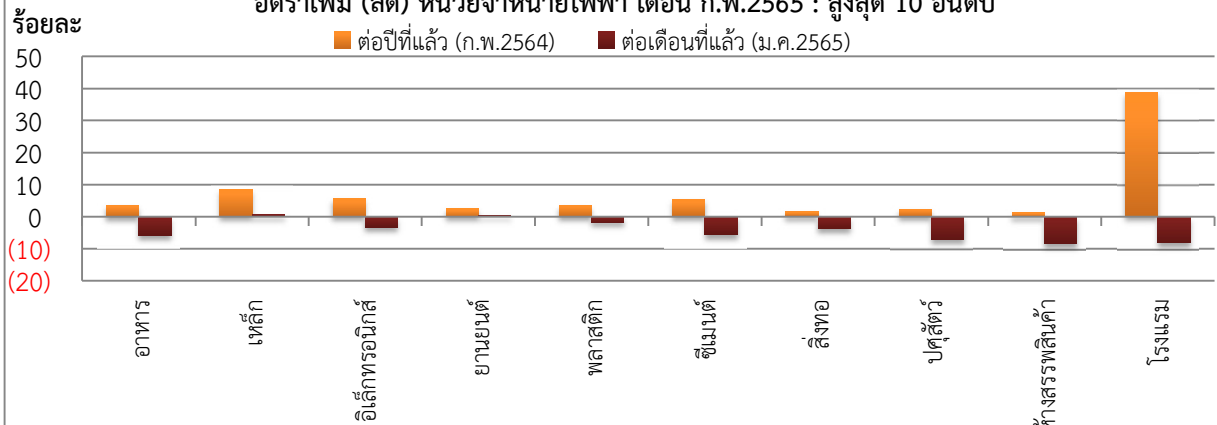
เปรียบเทียบหน่วยจำหน่ายไฟฟ้า เดือน กุมภาพันธ์ 2565 : สูงสุด 10 อันดับ

ประเภทกิจกรรม	หน่วยจำหน่ายไฟฟ้า (ล้านหน่วย)			อัตราเพิ่ม - ลด (ร้อยละ)		
	2564	2565		ต่อปีที่แล้ว (ก.พ.2564)	ต่อเดือนที่แล้ว (ม.ค.2565)	
	ก.พ.	ม.ค.	ก.พ.			
อาหาร	1,009.86	1,110.58	1,046.06	2,156.63	3.58	-5.81
เหล็ก	534.76	576.15	580.31	1,156.46	8.52	0.72
อิเล็กทรอนิกส์	472.70	515.89	498.86	1,014.74	5.53	-3.30
ยานยนต์	326.59	332.95	334.56	667.51	2.44	0.48
พลาสติก	289.32	305.00	299.38	604.38	3.48	-1.84
ซีเมนต์	219.70	245.37	231.34	476.72	5.30	-5.72
สิ่งทอ	204.55	215.59	207.61	423.20	1.50	-3.70
ปุ๋ยสัตว์	176.61	194.73	180.67	375.40	2.30	-7.22
ห้างสรรพสินค้า	173.22	191.39	175.19	366.58	1.14	-8.46
โรงแรม	114.27	172.47	158.45	330.92	38.66	-8.13
รวม	3,521.59	3,860.12	3,712.43	7,572.55	5.42	-3.83

เปรียบเทียบหน่วยจำหน่ายไฟฟ้า เดือน ก.พ.2564 กับ เดือน ก.พ.2565 : สูงสุด 10 อันดับ



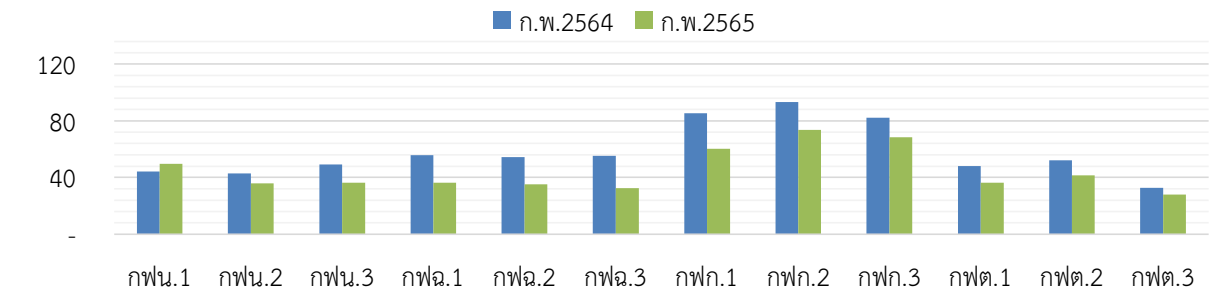
อัตราเพิ่ม (ลด) หน่วยจำหน่ายไฟฟ้า เดือน ก.พ.2565 : สูงสุด 10 อันดับ



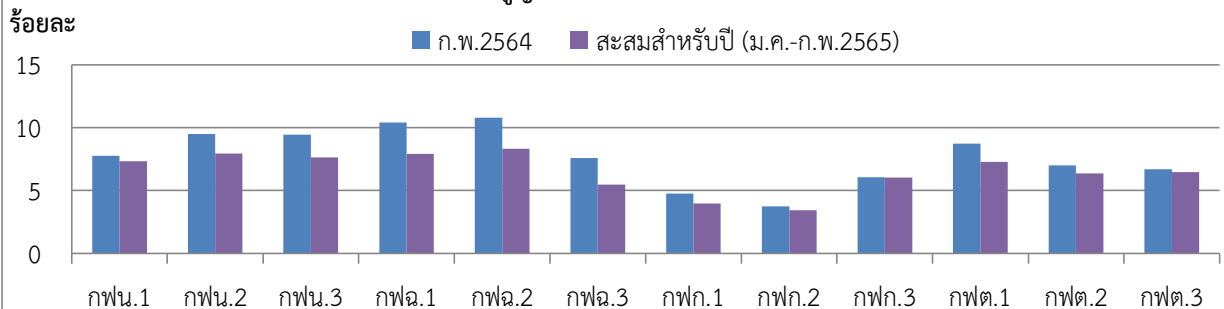
เปรียบเทียบหน่วยสูญเสีย เดือน กุมภาพันธ์ 2565 : รายเขต

กพข.	หน่วยสูญเสีย (ล้านบาท)				% หน่วยสูญเสีย			
	2564	2565		สะสมสำหรับปี (ม.ค.-ก.พ.2565)	2564	2565		สะสมสำหรับปี (ม.ค.-ก.พ.2565)
	ก.พ.	ม.ค.	ก.พ.		ก.พ.	ม.ค.	ก.พ.	
กพน.1	44.18	38.66	49.57	88.23	7.75	6.21	8.48	7.31
กพน.2	42.81	40.18	35.83	76.00	9.49	8.03	7.84	7.94
กพน.3	49.24	48.93	36.14	85.08	9.44	8.45	6.71	7.61
เหนือ	136.23	127.77	121.54	249.31	8.83	7.51	7.69	7.60
กฟฉ.1	55.79	56.41	36.24	92.66	10.41	9.23	6.45	7.90
กฟฉ.2	54.24	56.94	35.03	91.97	10.79	9.97	6.53	8.30
กฟฉ.3	55.23	54.41	32.36	86.77	7.57	6.72	4.19	5.48
ตอ.ฉ.เหนือ	165.26	167.77	103.64	271.40	9.35	8.42	5.54	7.02
กฟก.1	85.29	97.35	60.26	157.61	4.77	4.80	3.11	3.97
กฟก.2	93.17	105.63	73.57	179.20	3.74	4.00	2.86	3.44
กฟก.3	82.02	107.54	68.36	175.90	6.06	7.17	4.79	6.01
กลาง	260.47	310.52	202.20	512.71	4.62	5.03	3.40	4.23
กฟต.1	48.09	52.36	36.43	88.78	8.71	8.26	6.22	7.28
กฟต.2	52.10	65.95	41.55	107.50	7.00	7.50	5.13	6.36
กฟต.3	32.67	39.40	28.01	67.40	6.69	7.26	5.57	6.45
ใต้	132.86	157.70	105.99	263.69	7.45	7.67	5.58	6.67
รวม	694.83	763.76	533.36	1,297.12	6.48	6.41	4.72	5.59

ล้านบาท เปรียบเทียบหน่วยสูญเสีย เดือน ก.พ.2564 กับ เดือน ก.พ.2565 : รายเขต



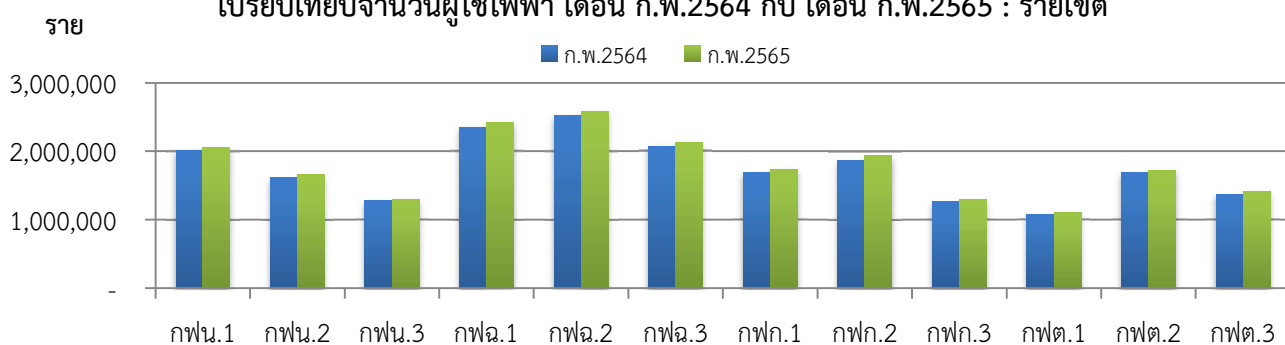
% หน่วยสูญเสีย เดือน ก.พ.2565 : รายเขต



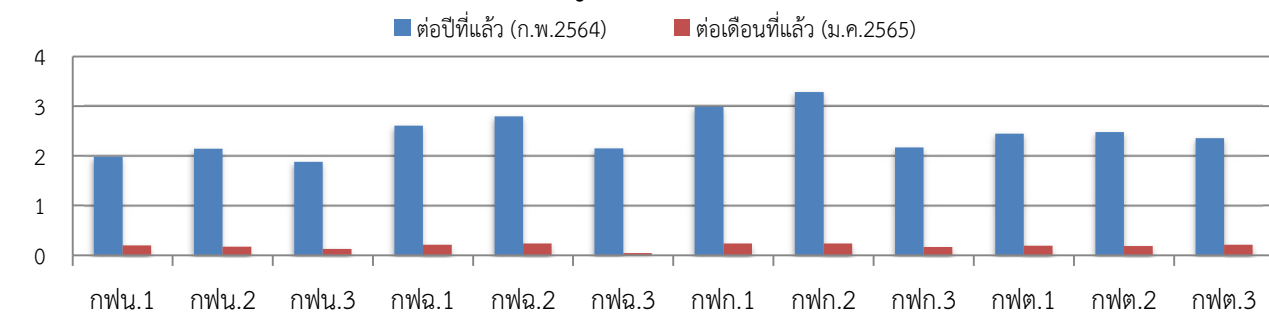
เปรียบเทียบจำนวนผู้ใช้ไฟฟ้า เดือน กุมภาพันธ์ 2565 : รายเขต

กพข.	จำนวนผู้ใช้ไฟฟ้า (ราย)				อัตราเพิ่ม - ลด (ร้อยละ)	
	2564	2565		สะสมสำหรับปี (ม.ค.-ก.พ.2565)	ต่อปีที่แล้ว (ก.พ.2564)	ต่อเดือนที่แล้ว (ม.ค.2565)
	ก.พ.	ม.ค.	ก.พ.			
กพน.1	2,017,688	2,053,766	2,057,736	2,057,736	1.98	0.19
กพน.2	1,620,216	1,652,165	1,654,939	1,654,939	2.14	0.17
กพน.3	1,277,012	1,299,412	1,301,003	1,301,003	1.88	0.12
เหนือ	4,914,916	5,005,343	5,013,678	5,013,678	2.01	0.17
กฟฉ.1	2,356,262	2,412,604	2,417,702	2,417,702	2.61	0.21
กฟฉ.2	2,519,779	2,584,086	2,590,169	2,590,169	2.79	0.24
กฟฉ.3	2,080,483	2,124,428	2,125,267	2,125,267	2.15	0.04
ต.จ.เหนือ	6,956,524	7,121,118	7,133,138	7,133,138	2.54	0.17
กฟก.1	1,687,794	1,734,077	1,738,174	1,738,174	2.98	0.24
กฟก.2	1,871,076	1,928,013	1,932,526	1,932,526	3.28	0.23
กฟก.3	1,264,708	1,290,060	1,292,169	1,292,169	2.17	0.16
กลาง	4,823,578	4,952,150	4,962,869	4,962,869	2.89	0.22
กฟต.1	1,074,751	1,098,969	1,101,052	1,101,052	2.45	0.19
กฟต.2	1,685,739	1,724,372	1,727,507	1,727,507	2.48	0.18
กฟต.3	1,377,237	1,406,753	1,409,685	1,409,685	2.36	0.21
ใต้	4,137,727	4,230,094	4,238,244	4,238,244	2.43	0.19
รวม	20,832,745	21,308,705	21,347,929	21,347,929	2.47	0.18

เปรียบเทียบจำนวนผู้ใช้ไฟฟ้า เดือน ก.พ.2564 กับ เดือน ก.พ.2565 : รายเขต



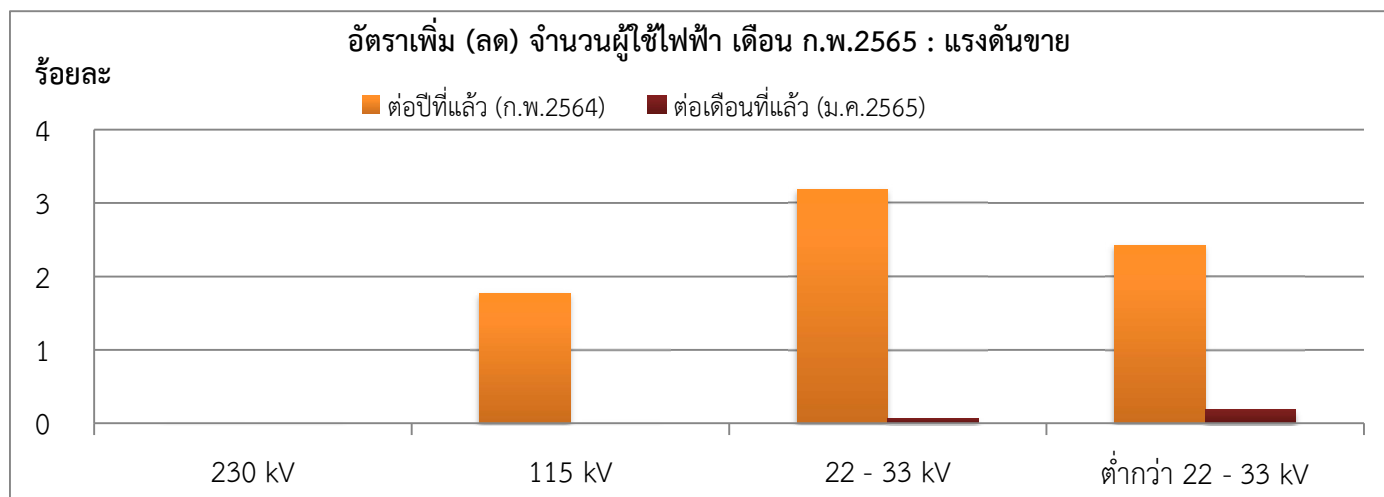
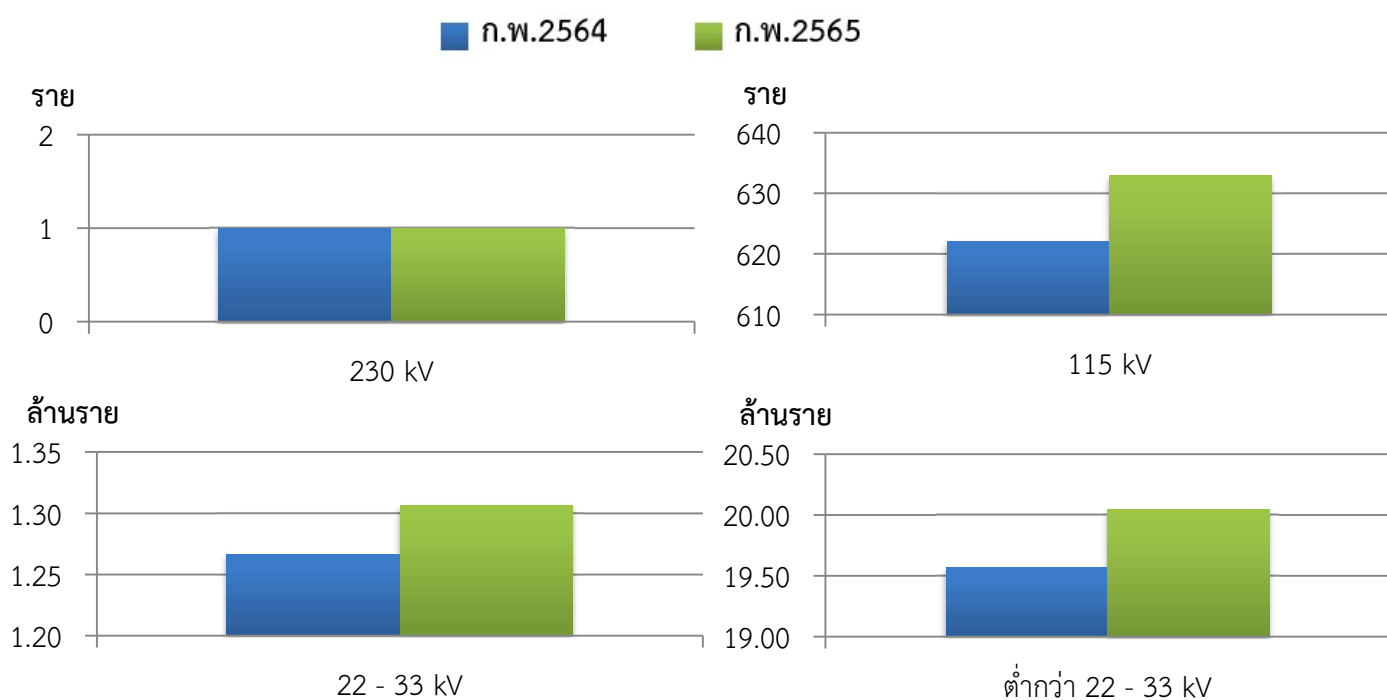
อัตราเพิ่ม (ลด) จำนวนผู้ใช้ไฟฟ้า เดือน ก.พ.2565 : รายเขต



เปรียบเทียบจำนวนผู้ใช้ไฟฟ้า เดือน กุมภาพันธ์ 2565 : แรงดันชาย

แรงดันชาย	จำนวนผู้ใช้ไฟฟ้า (ราย)				อัตราเพิ่ม - ลด (ร้อยละ)	
	2564	2565		สะสมสำหรับปี (ม.ค.-ก.พ.2565)	ต่อปีที่แล้ว (ก.พ.2564)	ต่อเดือนที่แล้ว (ม.ค.2565)
	ก.พ.	ม.ค.	ก.พ.			
230 kV	1	1	1	1	0.00	0.00
115 kV	622	633	633	633	1.77	0.00
22 - 33 kV	1,266,278	1,305,739	1,306,608	1,306,608	3.18	0.07
ต่ำกว่า 22 - 33 kV	19,565,844	20,002,332	20,040,687	20,040,687	2.43	0.19
รวม	20,832,745	21,308,705	21,347,929	21,347,929	2.47	0.18

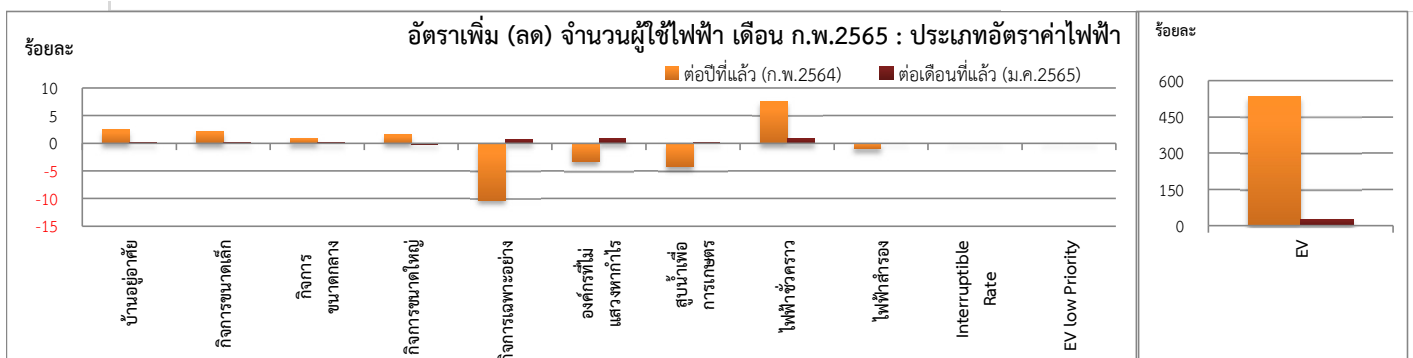
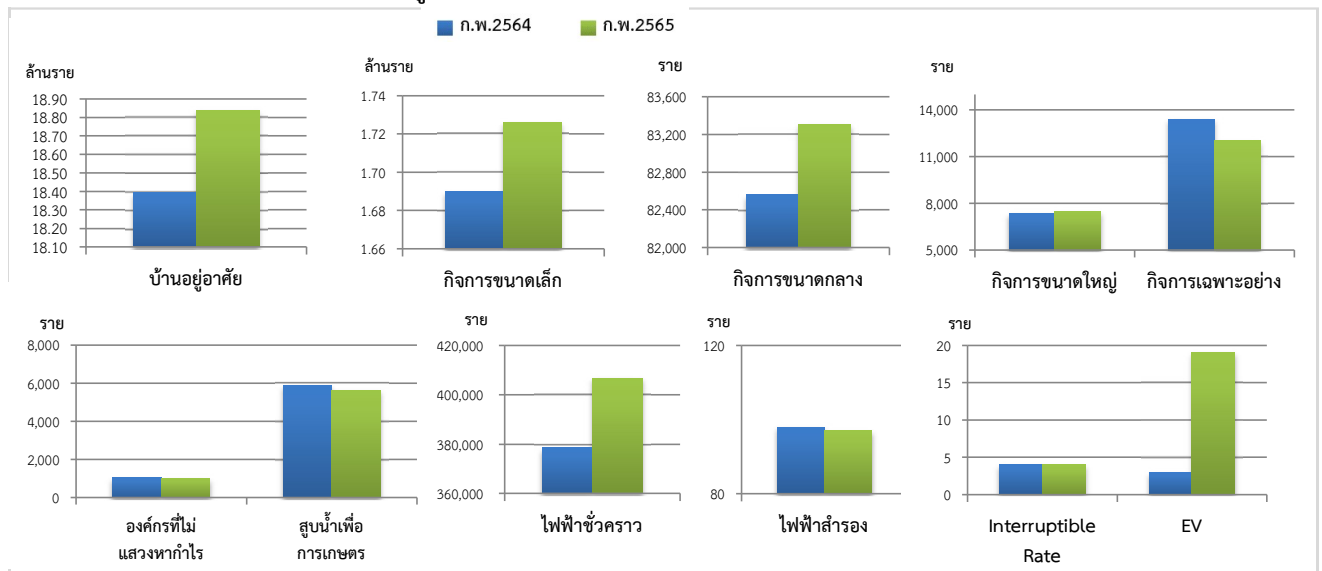
เปรียบเทียบจำนวนผู้ใช้ไฟฟ้า เดือน ก.พ.2564 กับ เดือน ก.พ.2565 : แรงดันชาย



เปรียบเทียบจำนวนผู้ใช้ไฟฟ้า เดือน กุมภาพันธ์ 2565 : ประเภทอัตราค่าไฟฟ้า

ประเภท อัตราค่าไฟฟ้า	จำนวนผู้ใช้ไฟฟ้า (ราย)				อัตราเพิ่ม - ลด (ร้อยละ)	
	2564	2565		สะสมสำหรับปี (ม.ค.-ก.พ.2565)	ต่อปีที่แล้ว (ก.พ.2564)	ต่อเดือนที่แล้ว (ม.ค.2565)
	ก.พ.	ม.ค.	ก.พ.			
บ้านอยู่อาศัยไม่เกิน 150 หน่วย	10,367,768	9,625,051	9,980,539	9,980,539	-3.73	3.69
บ้านอยู่อาศัยเกิน 150 หน่วย	8,026,585	9,174,820	8,855,855	8,855,855	10.33	-3.48
บ้านอยู่อาศัย	18,394,353	18,799,871	18,836,394	18,836,394	2.40	0.19
กิจการขนาดเล็ก	1,689,938	1,723,101	1,725,981	1,725,981	2.13	0.17
กิจการขนาดกลาง	82,563	83,176	83,308	83,308	0.90	0.16
กิจการขนาดใหญ่	7,367	7,496	7,479	7,479	1.52	-0.23
กิจการเฉพาะอย่าง	13,395	11,946	12,016	12,016	-10.29	0.59
องค์กรที่ไม่แสวงหากำไร	1,045	1,003	1,011	1,011	-3.25	0.80
สูบน้ำเพื่อการเกษตร	5,882	5,624	5,633	5,633	-4.23	0.16
ไฟฟ้าชั่วคราว	378,409	403,744	406,792	406,792	7.50	0.75
ไฟฟ้าสำรอง	98	97	97	97	-1.02	0.00
Interruptible Rate	4	4	4	4	0.00	0.00
EV	3	15	19	19	533.33	26.67
low Priority	-	-	-	-	-	0.00
ไฟฟ้าที่ไม่คิดมูลค่า	259,688	272,628	269,195	269,195	3.66	-1.26
รวม	20,832,745	21,308,705	21,347,929	21,347,929	2.47	0.18

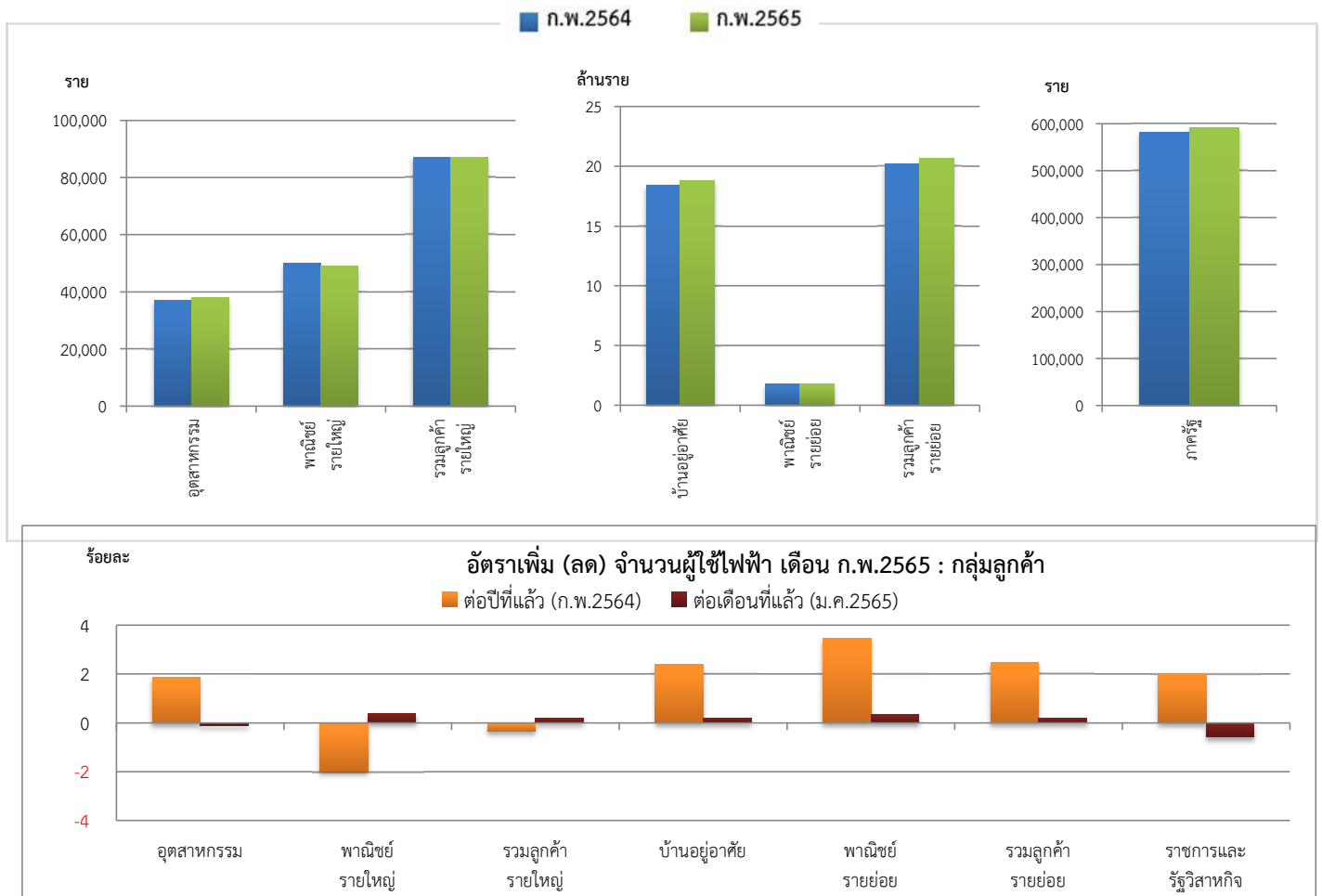
เปรียบเทียบจำนวนผู้ใช้ไฟฟ้า เดือน ก.พ.2564 กับ เดือน ก.พ.2565 : ประเภทอัตราค่าไฟฟ้า



เปรียบเทียบจำนวนผู้ใช้ไฟฟ้า เดือน กุมภาพันธ์ 2565 : กลุ่มลูกค้า

กลุ่มลูกค้า		จำนวนผู้ใช้ไฟฟ้า (ราย)				อัตราเพิ่ม - ลด (ร้อยละ)	
		2564	2565		สะสมสำหรับปี (ม.ค.-ก.พ.2565)	ต่อปีที่แล้ว (ก.พ.2564)	ต่อเดือนที่แล้ว (ม.ค.2565)
		ก.พ.	ม.ค.	ก.พ.			
ลูกค้ารายใหญ่	อุตสาหกรรม	37,149	37,879	37,843	37,843	1.87	-0.10
	พาณิชย์รายใหญ่	50,069	48,892	49,084	49,084	-1.97	0.39
	รวมลูกค้ารายใหญ่	87,218	86,771	86,927	86,927	-0.33	0.18
ลูกค้ารายย่อย	บ้านอยู่อาศัย	18,394,353	18,799,871	18,836,394	18,836,394	2.40	0.19
	พาณิชย์รายย่อย	1,770,382	1,825,982	1,832,005	1,832,005	3.48	0.33
	รวมลูกค้ารายย่อย	20,164,735	20,625,853	20,668,399	20,668,399	2.50	0.21
ภาครัฐ		580,792	596,081	592,603	592,603	2.03	-0.58
รวม		20,832,745	21,308,705	21,347,929	21,347,929	2.47	0.18

เปรียบเทียบจำนวนผู้ใช้ไฟฟ้า เดือน ก.พ.2564 กับ เดือน ก.พ.2565 : กลุ่มลูกค้า



หน่วยจำหน่ายไฟฟ้าจริงเปรียบเทียบกับประมาณการ ปี 2565

เดือน	หน่วยประมาณการ* (ล้านบาท)	อัตราเพิ่ม (ร้อยละ)	หน่วยจำหน่ายไฟฟ้าจริง (ล้านบาท)	อัตราเพิ่ม (ร้อยละ)	แตกต่างจากประมาณการ	
					(ล้านบาท)	(ร้อยละ)
ม.ค.	10,832.39	5.43	11,156.98	8.59	324.59	3.16
ก.พ.	10,486.26	4.51	10,756.12	7.20	269.86	2.69
มี.ค.	12,583.39	2.04				
เม.ย.	11,988.82	1.75				
พ.ค.	12,874.51	2.43				
มิ.ย.	12,367.14	0.50				
ก.ค.	12,392.36	1.49				
ส.ค.	12,307.42	1.84				
ก.ย.	11,800.92	1.53				
ต.ค.	12,243.02	1.87				
พ.ย.	11,714.37	1.24				
ธ.ค.	11,113.10	2.11				
รวม	142,703.69	2.16				

หมายเหตุ: มีการปรับค่าประมาณการ โดยใช้ Load Forecast ชุด 29 ก.ย. 2564

