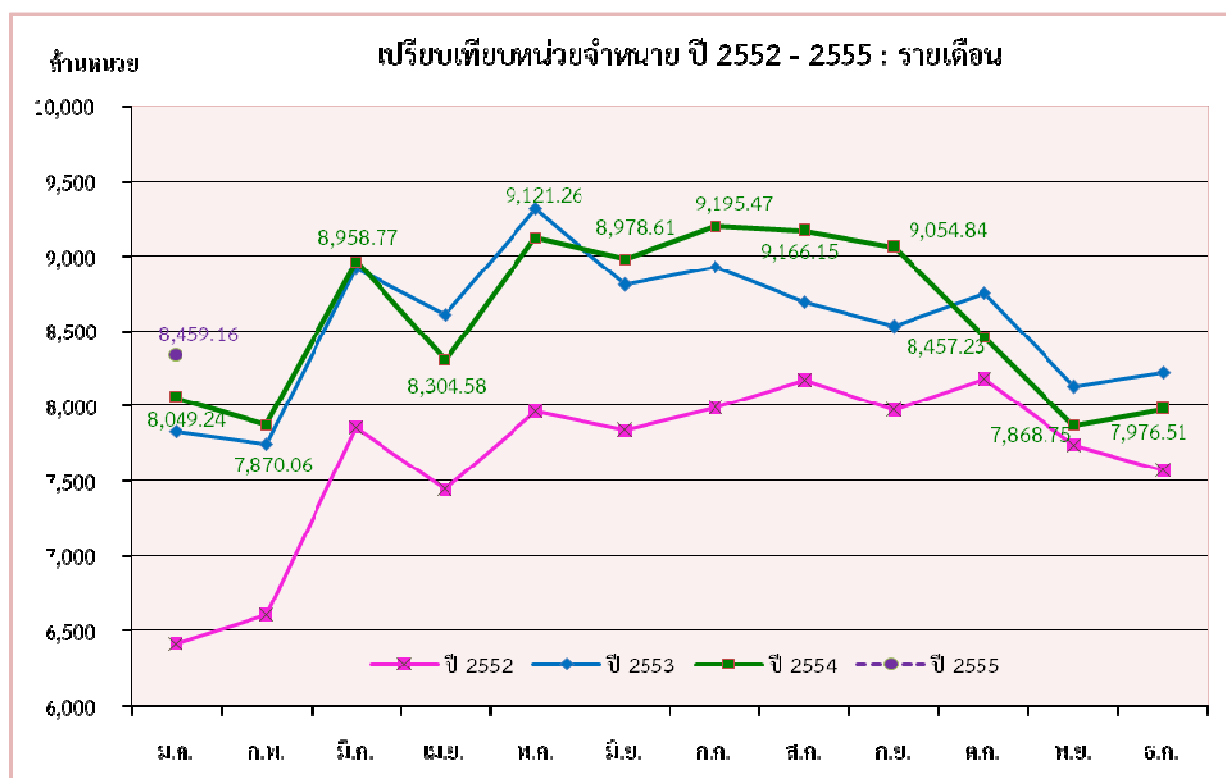




การไฟฟ้าส่วนภูมิภาค  
PROVINCIAL ELECTRICITY AUTHORITY

รายงานสถานการณ์การจำหน่ายไฟฟ้า  
เดือน มกราคม ๒๕๕๕



กองเศรษฐกิจพลังไฟฟ้า

ฝ่ายนโยบายเศรษฐกิจพลังงาน

## คำนำ

การไฟฟ้าส่วนภูมิภาค (กฟภ.) ได้จัดทำรายงานสถานการณ์การจำหน่ายไฟฟ้าของ กฟภ. เป็นประจำทุกเดือน โดยประกอบด้วย หน่วยซื้อไฟฟ้า หน่วยจำหน่ายไฟฟ้า รายได้ค่าไฟฟ้า จำนวนผู้ใช้ไฟฟ้า จำแนกตามประเภทอัตราค่าไฟฟ้า และตามกิจกรรมทางเศรษฐกิจที่สำคัญ รวมทั้งวิเคราะห์ปัจจัยที่ส่งผลกระทบต่อความต้องการไฟฟ้า และการคาดการณ์หน่วยจำหน่าย ปี ๒๕๕๕ (Load Forecast) สำหรับผู้บริหารและหน่วยงานต่างๆ ของ กฟภ. นำไปใช้ประโยชน์ในส่วนเกี่ยวข้อง

เนื่องจากข้อมูลการจำหน่ายไฟฟ้าเป็นดัชนีชี้วัดทางเศรษฐกิจที่สำคัญ กอปรกับเป็นที่ต้องการของหน่วยงานด้านการวางแผนที่สำคัญของประเทศ อาทิ สำนักงานคณะกรรมการนโยบายพลังงานแห่งชาติ สำนักงานพัฒนาการเศรษฐกิจและสังคมแห่งชาติ สำนักงานปลัดกระทรวงมหาดไทย กระทรวงพาณิชย์ กระทรวงพลังงาน ธนาคารแห่งประเทศไทย ฯลฯ

ดังนั้น กฟภ. จึงได้นำข้อมูลเผยแพร่บน Website สำหรับหน่วยงานต่างๆ และผู้สนใจสามารถทำการ Download ได้ที่ <http://www.pea.co.th> หรือติดต่อขอทราบรายละเอียดเพิ่มเติมได้ที่ กองเศรษฐกิจพลังไฟฟ้า

กฟภ. ยินดีรับข้อคิดเห็นและคำแนะนำเพื่อใช้ในการปรับปรุงรายงานนี้ให้สมบูรณ์ยิ่งขึ้น และหวังเป็นอย่างยิ่งว่ารายงานฉบับนี้จะเป็นประโยชน์ต่อหน่วยงานและผู้สนใจที่จะนำไปศึกษาและอ้างอิงต่อไป

กองเศรษฐกิจพลังไฟฟ้า  
โทร. ๐๒-๕๙๐-๙๔๗๕

# สารบัญ

## รายการข้อมูล

หน้า

### บทวิเคราะห์

- วิเคราะห์สถานการณ์การจำหน่ายไฟฟ้าของ กฟภ. เดือน มกราคม ๒๕๕๕..... ๑ - ๕

### หน่วยซื้อ

- เปรียบเทียบหน่วยซื้อไฟฟ้า ปี ๒๕๕๒ - ๒๕๕๕ : รายเดือน..... ๖

- เปรียบเทียบหน่วยซื้อไฟฟ้า เดือน มกราคม ๒๕๕๕ : รายเขต..... ๗

- เปรียบเทียบหน่วยซื้อไฟฟ้า เดือน มกราคม ๒๕๕๕ : แร่งดันซื้อ..... ๘

### หน่วยจำหน่าย

- เปรียบเทียบหน่วยจำหน่ายไฟฟ้า ปี ๒๕๕๒ - ๒๕๕๕ : รายเดือน..... ๙

- เปรียบเทียบหน่วยจำหน่ายไฟฟ้า เดือน มกราคม ๒๕๕๕ : รายเขต.....๑๐

- เปรียบเทียบหน่วยจำหน่ายไฟฟ้า เดือน มกราคม ๒๕๕๕ : แร่งดันขาย..... ๑๑

- เปรียบเทียบหน่วยจำหน่ายไฟฟ้า เดือน มกราคม ๒๕๕๕ : ประเภทอัตราค่าไฟฟ้า..... ๑๒

- เปรียบเทียบหน่วยจำหน่ายไฟฟ้า เดือน มกราคม ๒๕๕๕ : กลุ่มอัตราค่าไฟฟ้า.....๑๓

### การจำหน่ายไฟฟ้าจำแนกตามกิจกรรมทางเศรษฐกิจ

- หน่วยจำหน่ายไฟฟ้า เดือน มกราคม ๒๕๕๕ : จำแนกตามกิจกรรมทางเศรษฐกิจ..... ๑๔

- หน่วยจำหน่ายไฟฟ้า เดือน มกราคม ๒๕๕๕ : สูงสุด ๑๐ กิจกรรมแรก..... ๑๕

### หน่วยสูญเสีย

- หน่วยสูญเสีย เดือน มกราคม ๒๕๕๕ : รายเขต..... ๑๖

### รายได้ค่าไฟฟ้า

- รายได้ค่าไฟฟ้า เดือน มกราคม ๒๕๕๕..... ๑๗

### จำนวนผู้ใช้ไฟฟ้า

- จำนวนผู้ใช้ไฟฟ้า เดือน มกราคม ๒๕๕๕ : รายเขต..... ๑๘

- จำนวนผู้ใช้ไฟฟ้า เดือน มกราคม ๒๕๕๕ : แร่งดันขาย..... ๑๙

- จำนวนผู้ใช้ไฟฟ้า เดือน มกราคม ๒๕๕๕ : ประเภทอัตราค่าไฟฟ้า..... ๒๐

- จำนวนผู้ใช้ไฟฟ้า เดือน มกราคม ๒๕๕๕ : กลุ่มอัตราค่าไฟฟ้า..... ๒๑

### ข้อมูลผู้ใช้ไฟฟ้า

- เปรียบเทียบข้อมูลผู้ใช้ไฟฟ้า เดือน มกราคม ๒๕๕๕..... ๒๒

### ประมาณการหน่วยจำหน่ายไฟฟ้า

- หน่วยจำหน่ายไฟฟ้าจริงเทียบประมาณการ..... ๒๓

.....

## วิเคราะห์สถานการณ์การจำหน่ายไฟฟ้าของ กฟผ.

เดือน มกราคม ๒๕๕๕

### หน่วยซื้อ

เดือน ม.ค.๕๕ กฟผ. มีหน่วยซื้อไฟฟ้า รวมทั้งสิ้น ๘,๘๑๖.๙๖ ล้านหน่วย ขยายตัวจากเดือนเดียวกันปีก่อน ร้อยละ ๔.๒๑ และร้อยละ ๘.๖๐ จากเดือนก่อนหน้า (ธ.ค.๕๔)

### หน่วยจำหน่ายไฟฟ้าโดยรวม

กฟผ. มีหน่วยจำหน่ายไฟฟ้าเดือน ม.ค.๕๕ ทั้งสิ้น ๘,๓๔๐.๔๙ ล้านหน่วย ขยายตัวจากเดือนเดียวกันปีก่อน ๒๙๑.๒๔ ล้านหน่วย หรือร้อยละ ๓.๖๒ และร้อยละ ๔.๕๖ จากเดือนก่อนหน้า (ธ.ค.๕๔) จากการฟื้นตัวของวิกฤติอุทกภัยที่คลี่คลายลง ส่งผลให้กิจกรรมทางเศรษฐกิจฟื้นตัวต่อเนื่องในทุกภาคเศรษฐกิจ โดยเฉพาะการท่องเที่ยวที่กลับเข้าสู่ภาวะปกติ ขณะที่ภาคการผลิตและอุปสงค์ในประเทศทยอยปรับตัวดีขึ้น ด้านเสถียรภาพทางเศรษฐกิจโดยรวมยังอยู่ในเกณฑ์ดี การจ้างงานปรับตัวดีขึ้น

หากจำแนกตามพื้นที่การจำหน่ายไฟฟ้า จะเห็นว่าพื้นที่ภาคกลางมีอัตราการหดตัวร้อยละ ๐.๙๐ (โดยเขต กฟผ.๑ เป็นเขตเดียวที่มีการหดตัวโดยหดตัวร้อยละ ๑๓.๐๕ ส่วนเขต กฟผ.๒ และเขต กฟผ.๓ ขยายตัวร้อยละ ๗.๐๑ และ ๔.๙๐ ตามลำดับ) สำหรับภาคอื่น ๆ มีอัตราขยายตัวเพิ่มขึ้น ได้แก่ ภาคตะวันออกเฉียงเหนือ มีอัตราการขยายตัวมากที่สุดที่ร้อยละ ๑๒.๐๒, ภาคเหนือ ขยายตัวร้อยละ ๙.๖๗ และภาคใต้ ขยายตัวร้อยละ ๖.๙๖

### หน่วยจำหน่ายไฟฟ้าแยกตามระดับแรงดัน

แบ่งเป็น ๕ ระดับแรงดันดังนี้

- ระดับแรงดัน ๒๓๐ เควี หน่วยจำหน่ายขยายตัว ร้อยละ ๑๗.๒๗ จากเดือนเดียวกันปีก่อน (ม.ค.๕๔) และร้อยละ ๔๐.๗๘ จากเดือนก่อนหน้า (ธ.ค.๕๔) โดยมีสัดส่วนการจำหน่ายไฟฟ้าร้อยละ ๐.๓๕ ของยอดรวม
- ระดับแรงดัน ๑๑๕ เควี หน่วยจำหน่ายลดลง ร้อยละ ๑๖.๓๐ จากเดือนเดียวกันปีก่อน (ม.ค.๕๔) และร้อยละ ๔.๐๑ จากเดือนก่อนหน้า (ธ.ค.๕๔) โดยมีสัดส่วนการจำหน่ายไฟฟ้าร้อยละ ๑๗.๔๑ ของยอดรวม
- ระดับแรงดัน ๖๙ เควี หน่วยจำหน่ายลดลง ร้อยละ ๒๘.๕๙ จากเดือนเดียวกันปีก่อน (ม.ค.๕๔) แต่ขยายตัวร้อยละ ๒๐.๓๔ จากเดือนก่อนหน้า (ธ.ค.๕๔) โดยมีสัดส่วนการจำหน่ายไฟฟ้าร้อยละ ๐.๐๙ ของยอดรวม
- ระดับแรงดัน ๒๒-๓๓ เควี หน่วยจำหน่ายลดลง ร้อยละ ๑๒.๑๓ จากเดือนเดียวกันปีก่อน (ม.ค.๕๔) และร้อยละ ๑๔.๙๔ จากเดือนก่อนหน้า (ธ.ค.๕๔) โดยมีสัดส่วนการจำหน่ายไฟฟ้าร้อยละ ๔๑.๐๖ ของยอดรวม
- ระดับแรงดัน ต่ำกว่า ๒๒-๓๓ เควี หน่วยจำหน่ายขยายตัว ร้อยละ ๔๓.๙๒ จากเดือนเดียวกันปีก่อน (ม.ค.๕๔) และร้อยละ ๔๒.๑๖ จากเดือนก่อนหน้า (ธ.ค.๕๔) โดยมีสัดส่วนการจำหน่ายไฟฟ้าร้อยละ ๔๑.๐๘ ของยอดรวม

### หน่วยจำหน่ายไฟฟ้าจำแนกตามประเภทอัตราและกลุ่มอัตราค่าไฟฟ้า

หน่วยจำหน่ายไฟฟ้าจำแนกตามประเภทอัตราค่าไฟฟ้าเดือน ม.ค.๕๕ ขยายตัวจากเดือนเดียวกันปีก่อน (ม.ค.๕๔) ได้แก่ บ้านอยู่อาศัย ขยายตัวร้อยละ ๑๒.๒๑, กิจการขนาดเล็ก ขยายตัวร้อยละ ๑๕.๗๘, กิจการเฉพาะอย่าง ขยายตัวร้อยละ ๑๓.๑๕, ส่วนราชการและองค์กรฯ ขยายตัวร้อยละ ๒.๘๑, ไฟฟ้าชั่วคราว ขยายตัวร้อยละ ๘.๐๐, ไฟฟ้าสำรอง ขยายตัวร้อยละ ๘๗.๗๗ และ Interruptible Rate ขยายตัวร้อยละ ๐.๕๐ ส่วน

ประเภทอัตราที่มีการหดตัวจากเดือนเดียวกันปีก่อน (ม.ค.๕๔) ได้แก่ กิจการขนาดกลาง หดตัวร้อยละ ๑.๐๖, กิจการขนาดใหญ่ หดตัวร้อยละ ๑.๒๕ และสูบน้ำฯ หดตัวร้อยละ ๑.๓๗

หากเปรียบเทียบหน่วยจำหน่ายไฟฟ้า โดยจำแนกตามกลุ่มอัตราค่าไฟฟ้า ๕ กลุ่ม เทียบกับเดือนเดียวกันปีก่อน และเดือน ธ.ค.๕๔ เป็นดังนี้

- กลุ่มบ้านอยู่อาศัย ขยายตัวร้อยละ ๑๒.๒๑ จากเดือนเดียวกันปีก่อน (ม.ค.๕๔) และร้อยละ ๐.๖๔ จากเดือนก่อนหน้า (ธ.ค.๕๔) จากฐานการบริโภคในประเทศและปริมาณการใช้ไฟฟ้าในภาคครัวเรือนเพิ่มขึ้น โดยมีปัจจัยสนับสนุนจากการจ้างงานที่ยังอยู่ในเกณฑ์ดี
- กลุ่มกิจการขนาดเล็กและขนาดกลาง ขยายตัวร้อยละ ๔.๙๙ จากเดือนเดียวกันปีก่อน (ม.ค.๕๔) และร้อยละ ๓.๙๔ จากเดือนก่อนหน้า (ธ.ค.๕๔) โดยได้รับปัจจัยบวกจากความเชื่อมั่นที่ฟื้นตัวภายหลังสถานการณ์น้ำท่วมคลี่คลายลง ประกอบกับความคาดหวังของมาตรการกระตุ้นเศรษฐกิจของภาครัฐ เช่น การปรับขึ้นเงินเดือนราชการในเดือนมกราคม ๒๕๕๕ รวมถึงมาตรการในการเยียวยาและฟื้นฟูผู้ประกอบการที่ประสบภัยหลังภาวะน้ำท่วม
- กลุ่มอุตสาหกรรมขนาดใหญ่ หดตัวร้อยละ ๑.๑๘ จากเดือนเดียวกันปีก่อน (ม.ค.๕๔) เนื่องจากเป็นช่วงที่ผู้ประกอบการเร่งฟื้นฟูแก้ไขปัญหาเครื่องจักรในการผลิต จึงยังมีการใช้กำลังการผลิตในระดับต่ำ แต่ขยายตัวร้อยละ ๗.๒๖ จากเดือนก่อนหน้า (ธ.ค.๕๔) เนื่องจากโรงงานที่ประสบอุทกภัยเริ่มกลับมาผลิตได้บางส่วน และปัญหาการขาดแคลนชิ้นส่วน (Supply chain Disruption) เริ่มคลี่คลายลงหลังจากผู้ผลิตชิ้นส่วนทยอยฟื้นตัว ประกอบกับผู้ผลิตสินค้าส่วนใหญ่สามารถหาวัตถุดิบจากต่างประเทศมาทดแทนได้มากขึ้น
- กลุ่มกิจการเฉพาะอย่าง ขยายตัวร้อยละ ๑๓.๑๕ จากเดือนเดียวกันปีก่อน (ม.ค.๕๔) และร้อยละ ๑๒.๔๓ จากเดือนก่อนหน้า (ธ.ค.๕๔) เป็นการฟื้นตัวจากเหตุการณ์อุทกภัย โดยเป็นการเพิ่มขึ้นของนักท่องเที่ยวจากอาเซียน จีน และรัสเซียเป็นสำคัญ ตามภาวะเศรษฐกิจที่ขยายตัวอยู่ในเกณฑ์ดี
- กลุ่มอื่นๆ (ส่วนราชการ ,สูบน้ำฯ ,ไฟชั่วคราว) ขยายตัวร้อยละ ๒.๓๕ จากเดือนเดียวกันปีก่อน (ม.ค.๕๔) จากการใช้ไฟฟ้าในหน่วยงานราชการและสำนักงานต่าง ๆ แต่หดตัวร้อยละ ๐.๙๒ จากเดือนก่อนหน้า (ธ.ค.๕๔) โดยมีปัจจัยจากสภาพอากาศที่เย็นลง และจำนวนวันทำการที่ลดลง

### หน่วยจำหน่ายไฟฟ้าตามประเภทกิจกรรมทางเศรษฐกิจ

กฟผ. มีการจำแนกกลุ่มผู้ใช้ไฟฟ้ารายใหญ่ ตามประเภทกิจกรรมทางเศรษฐกิจ (TSIC) เป็น ๑๐ หมวดใหญ่ เดือน ม.ค.๕๕ หมวดการผลิตคงมีสัดส่วนปริมาณการใช้ไฟฟ้าสูงสุดเป็นสัดส่วนร้อยละ ๖๒.๓๑ รองลงมา ได้แก่ หมวดการขายและโรงแรม ร้อยละ ๑๓.๘๐ หมวดรัฐบาลและบริการสังคม ร้อยละ ๖.๖๙ หมวดเกษตรกรรม ร้อยละ ๖.๒๑ และหมวดอื่นๆ รวมร้อยละ ๑๐.๙๙ ปริมาณการใช้ไฟฟ้าโดยรวมของทั้ง ๑๐ หมวด หดตัวจากเดือนเดียวกันปีก่อน (ม.ค.๕๔) ร้อยละ ๑๔.๑๕ และร้อยละ ๑๐.๓๕ จากเดือนก่อนหน้า (ธ.ค.๕๔) หากวิเคราะห์ความต้องการใช้ไฟฟ้า ในหมวดที่มีสัดส่วนการใช้ไฟฟ้าสูง สรุปได้ ดังนี้

**หมวดการผลิต** หดตัวร้อยละ ๒๓.๙๐ เมื่อเทียบกับเดือนเดียวกันปีก่อน (ม.ค.๕๔) และร้อยละ ๑๔.๘๐ เมื่อเทียบกับเดือนก่อนหน้า (ธ.ค.๕๔) จากการชะลอตัวของเศรษฐกิจโลกที่ทำให้ความต้องการของตลาดต่างประเทศลดลง โดยเฉพาะในหมวดอิเล็กทรอนิกส์ รวมทั้งจากโรงงานส่วนใหญ่ต้องรอการประเมินความเสียหายจากบริษัทประกันก่อนเริ่มทำการฟื้นฟูอย่างจริงจัง และเครื่องจักรสำคัญของ

โรงงานในนิคมอุตสาหกรรมส่วนใหญ่เสียหายอย่างมากจึงต้องใช้เวลาในการนำเข้าและติดตั้งเพื่อทดแทนเครื่องจักรเดิม โดยมีรายละเอียดของกลุ่มอุตสาหกรรมขนาดใหญ่ ดังนี้

- การผลิตเหล็ก หดตัวร้อยละ ๗.๒๖ เมื่อเทียบกับเดือนเดียวกันปีก่อน (ม.ค.๕๔) จากเหล็กทรงแบนที่มีการผลิตลดลงเนื่องจากอุตสาหกรรมต่อเนื่องซึ่งเป็นผู้ใช้เหล็กที่สำคัญได้รับผลกระทบจากเหตุการณ์น้ำท่วม ทำให้ต้องหยุดการผลิตชั่วคราว ส่งผลให้คำสั่งซื้อในส่วนของเหล็กทรงแบนลดลงรวมทั้งผลจากคำสั่งซื้อของอุตสาหกรรมต่อเนื่องในประเทศที่ลดลง เนื่องจากเป็นช่วงปลายปีลูกค้าส่วนใหญ่จะรักษาระดับปริมาณสินค้าคงคลังไม่ให้สูงมาก แต่ขยายตัวร้อยละ ๗.๖๗ เมื่อเทียบกับจากเดือนก่อนหน้า (ธ.ค.๕๔) ผลจากความต้องการใช้เหล็กเพื่อซ่อมแซมบ้านเรือนหลังจากน้ำล้นของประชาชนที่ยังคงมีอยู่

- การผลิตซีเมนต์ ขยายตัวร้อยละ ๑.๔๓ เมื่อเทียบกับเดือนเดียวกันปีก่อน (ม.ค.๕๔) และร้อยละ ๗.๔๖ เมื่อเทียบกับเดือนก่อนหน้า (ธ.ค.๕๔) จากความต้องการใช้ในประเทศที่เริ่มฟื้นตัวเนื่องจากเป็นช่วงฤดูกาลก่อสร้าง รวมทั้งมีการซ่อมแซมที่อยู่อาศัยหลังจากภาวะน้ำท่วม และการส่งออกที่ขยายตัวได้เนื่องจากตลาดส่งออกหลักยังมีความต้องการใช้ปูนซีเมนต์ในกิจกรรมก่อสร้างเพื่อรองรับการขยายตัวทางเศรษฐกิจของประเทศ

- การผลิตอุปกรณ์อิเล็กทรอนิกส์ หดตัวร้อยละ ๓๒.๙๗ เมื่อเทียบกับเดือนเดียวกันปีก่อน (ม.ค.๕๔) จากปัญหาอุทกภัยส่งผลให้อุตสาหกรรมไฟฟ้าและอิเล็กทรอนิกส์ต้องหยุดการผลิตหรือชะลอการผลิตออกไป ส่งผลกระทบต่อห่วงโซ่การผลิตของอุตสาหกรรม ทำให้เกิดการขาดแคลนชิ้นส่วนและวัตถุดิบในการผลิต นอกจากนี้ การฟื้นฟูต้องใช้เวลานานกว่าหมวดอื่นเนื่องจากเครื่องจักรต้องการความแม่นยำ และความสะอาดในการซ่อมแซมและติดตั้งอย่างมาก แต่ขยายตัวร้อยละ ๑๒.๕๗ เมื่อเทียบกับเดือนก่อนหน้า (ธ.ค.๕๔) เนื่องจากโรงงานที่ถูกน้ำท่วมสามารถกลับมาผลิตได้บางส่วนและโรงงานที่ไม่ได้ถูกน้ำท่วมโดยตรงก็สามารถจัดหาวัตถุดิบจากทั้งในประเทศและนำเข้าจากต่างประเทศมาทดแทนได้มากขึ้น

- ยานยนต์ หดตัวร้อยละ ๐.๔๗ เมื่อเทียบกับเดือนเดียวกันปีก่อน (ม.ค.๕๔) โรงงานผลิตรถยนต์บางส่วนยังไม่สามารถกลับมาดำเนินธุรกิจได้ตามปกติ เนื่องจากขาดแคลนชิ้นส่วนในการผลิต ทำให้ไม่สามารถตอบสนองอุปสงค์ทั้งในประเทศและจากต่างประเทศได้ แต่ขยายตัวร้อยละ ๑๑.๖๗ เมื่อเทียบกับเดือนก่อนหน้า (ธ.ค.๕๔) จากการเริ่มลงทุนผลิตรถยนต์รุ่นใหม่ และรถยนต์ยี่ห้อใหม่ เพื่อจำหน่ายในประเทศ และส่งออกไปยังประเทศสำคัญในเอเชีย ตลอดจนการฟื้นตัวของอุตสาหกรรมรถยนต์ภายหลังจากปัญหาอุทกภัย และการกระตุ้นยอดจำหน่ายจากนโยบายรถยนต์คันแรก

- พลาสติก หดตัวร้อยละ ๓๔.๖๒ เมื่อเทียบกับเดือนเดียวกันปีก่อน (ม.ค.๕๔) และร้อยละ ๒๙.๙๖ เมื่อเทียบกับเดือนก่อนหน้า (ธ.ค.๕๔) จากเศรษฐกิจของประเทศคู่ค้าหลักในอุตสาหกรรมพลาสติกของไทย เช่น ญี่ปุ่น สหรัฐอเมริกา ออสเตรเลีย และจีน มีแนวโน้มชะลอตัวลง ทำให้ความต้องการในการใช้เม็ดพลาสติกในอุตสาหกรรมต่อเนื่องต่าง ๆ ลดลงด้วย

**หมวดเกษตร** ขยายตัวร้อยละ ๑.๒๔ จากเดือนเดียวกันปีก่อน (ม.ค.๕๔) และร้อยละ ๒.๐๘ จากเดือนก่อนหน้า (ธ.ค.๕๔) จากผลผลิตสินค้าเกษตรสำคัญหลายชนิดที่ยังขยายตัวต่อเนื่อง ทั้งจากอ้อยเนื่องจากเกษตรกรได้รับแรงจูงใจจากราคาน้ำตาลในตลาดโลกที่เพิ่มขึ้นอย่างต่อเนื่อง และยางพาราที่มีพื้นที่ให้ผลผลิตมากขึ้นจากการเพิ่มพื้นที่เพาะปลูกจำนวนมากเมื่อหลายปีก่อน และจากความต้องการผลิตภัณฑ์ยางพาราของอุตสาหกรรมยานยนต์ในประเทศที่เร่งผลิตเพื่อชดเชยความเสียหายจากเหตุอุทกภัย รวมทั้งผลผลิตมันสำปะหลังที่เพิ่มสูงขึ้นเนื่องจากปัญหาเพลี้ยระบาดที่เริ่มคลี่คลายลง

**หมวดการขายและโรงแรม** ขยายตัวร้อยละ ๘.๔๐ จากเดือนเดียวกันปีก่อน (ม.ค.๕๔) และร้อยละ ๑.๘๗ จากเดือนก่อนหน้า (ธ.ค.๕๔) จากจำนวนนักท่องเที่ยวต่างประเทศที่กลับเข้ามาท่องเที่ยวในไทยมากขึ้น เนื่องจากไทยยังเป็นแหล่งท่องเที่ยวที่ดึงดูดใจของนักท่องเที่ยวต่างชาติ เหตุการณ์มหาอุทกภัยส่งผลกระทบต่อภาคการท่องเที่ยวเพียงชั่วคราว และกลับมาฟื้นตัวได้เป็นปกติ ส่งผลให้อัตราการเข้าพักของโรงแรมปรับเพิ่มขึ้นในทุกภาคโดยเฉพาะภาคกลางและภาคใต้

**หมวดรัฐบาลและบริการสังคม** หดตัวร้อยละ ๕.๐๓ จากเดือนเดียวกันปีก่อน (ม.ค.๕๔) และร้อยละ ๒๒.๔๓ จากเดือนก่อนหน้า (ธ.ค.๕๔) จากการใช้ไฟฟ้าในหน่วยงานราชการ และอาคารสำนักงานต่าง ๆ ลดลงเนื่องจากวันหยุดทำการมากขึ้น และมาตรการประหยัดพลังงานของภาครัฐ

### หน่วยสูญเสีย

เดือน ม.ค.๕๕ กฟภ. มีหน่วยสูญเสียในระบบจำหน่าย ๔๗๖.๔๗ ล้านหน่วย หรือร้อยละ ๕.๔๐ สูงกว่าเดือน ม.ค.๕๔ ที่มีหน่วยสูญเสีย ร้อยละ ๔.๘๖ และเดือน ธ.ค.๕๔ ที่มีหน่วยสูญเสีย ร้อยละ ๓.๔๕ โดยจำแนกในแต่ละพื้นที่ ดังนี้

- ภาคตะวันออกเฉียงเหนือ มีหน่วยสูญเสียมากที่สุด ร้อยละ ๘.๔๖
- ภาคเหนือ มีหน่วยสูญเสีย ร้อยละ ๗.๓๓
- ภาคใต้ มีหน่วยสูญเสีย ร้อยละ ๖.๙๑
- ภาคกลาง มีหน่วยสูญเสียน้อยที่สุด ร้อยละ ๓.๔๗

### รายได้ค่าไฟฟ้า

เดือน ม.ค.๕๕ กฟภ. มีรายได้ค่าไฟฟ้า (ค่าไฟฟ้าฐาน รวม Ft) รวมทั้งสิ้น ๒๖,๒๒๙.๒๒ ล้านบาท เพิ่มขึ้นจากเดือน ม.ค.๕๔ จำนวน ๑,๓๑๒.๓๖ ล้านบาท หรือขยายตัวร้อยละ ๕.๒๗ โดยจำแนกตามกลุ่ม ดังนี้

- รายได้จากค่าขายไฟฟ้า มีสัดส่วนรายได้มากที่สุดถึงร้อยละ ๙๖.๔๗ เพิ่มขึ้นร้อยละ ๕.๐๒
- รายได้จากการให้บริการหรือจำหน่ายสินค้า มีสัดส่วนรายได้ร้อยละ ๓.๐๘ เพิ่มขึ้นร้อยละ ๙.๙๖
- รายได้อื่น ๆ มีสัดส่วนรายได้ร้อยละ ๐.๔๕ เพิ่มขึ้นร้อยละ ๓๓.๘๖

### จำนวนผู้ใช้ไฟฟ้า

เดือน ม.ค.๕๕ กฟภ. มีผู้ใช้ไฟฟ้าทั้งสิ้น ๑๖.๐๗ ล้านราย เพิ่มขึ้นจากเดือน ม.ค.๕๔ จำนวน ๐.๔๖ ล้านราย หรือร้อยละ ๒.๙๖ โดยในเขต กฟภ.๒ มีอัตราการขยายตัวมากที่สุดที่ร้อยละ ๔.๒๘ หากพิจารณาการเพิ่มขึ้นของผู้ใช้ไฟฟ้า โดยสรุปตามกลุ่มต่าง ๆ เป็นดังนี้

- กลุ่มบ้านอยู่อาศัย เพิ่มขึ้นร้อยละ ๒.๙๖ โดยมีสัดส่วนร้อยละ ๙๐.๖๓ ของยอดรวม
- กลุ่มกิจการขนาดเล็กและกลาง เพิ่มขึ้นร้อยละ ๒.๘๑ โดยมีสัดส่วนร้อยละ ๗.๒๕ ของยอดรวม
- กลุ่มอุตสาหกรรมขนาดใหญ่ เพิ่มขึ้นร้อยละ ๑๘.๐๙ โดยมีสัดส่วนร้อยละ ๐.๐๓ ของยอดรวม
- กลุ่มกิจการเฉพาะอย่าง เพิ่มขึ้นร้อยละ ๘.๗๐ โดยมีสัดส่วนร้อยละ ๐.๐๕ ของยอดรวม
- กลุ่มอื่น ๆ (ส่วนราชการ, สุบน้ำฯ, ไฟฟ้าชั่วคราว) เพิ่มขึ้นร้อยละ ๓.๑๙ โดยมีสัดส่วนร้อยละ ๒.๐๓ ของยอดรวม

### หน่วยจำหน่ายไฟฟ้าเปรียบเทียบประมาณการปี ๒๕๕๕ และปัจจัยที่ส่งผลกระทบต่อการจำหน่ายไฟฟ้า

การจำหน่ายไฟฟ้าในเดือน ม.ค.๒๕๕๕ มีอัตราการขยายตัวที่ร้อยละ ๓.๖๒ โดยเป็นการขยายตัวจากการกลับมาผลิตตามแผนการผลิตเดิมของภาคอุตสาหกรรมได้มากขึ้น รวมทั้งอุปสงค์ในประเทศจากการใช้จ่ายซื้อสินค้าเพื่อทดแทน ส่วนที่เสียหายจากอุทกภัยและความต้องการซื้อสินค้าที่สะสมมาในช่วงก่อนหน้า การลงทุน

เพื่อซ่อมแซมส่วนที่เสียหาย และการลงทุนเพื่อป้องกันความเสียหายและกระจายความเสี่ยงที่อาจเกิดขึ้นจาก อุทกภัย

อย่างไรก็ตาม คาดว่าการจำหน่ายไฟฟ้าจะฟื้นตัวขึ้นในช่วงปลายไตรมาสที่ ๑ จากการใช้กำลังผลิตของกลุ่มอุตสาหกรรมสำคัญ ๆ โดยเฉพาะในกลุ่มยานยนต์ และกลุ่มอิเล็กทรอนิกส์ ทั้งนี้ยังมีปัจจัยสนับสนุนให้เกิด การขยายตัวทางเศรษฐกิจของประเทศ ได้แก่ การจ้างงานทั้งในและนอกภาคเกษตรที่อยู่ในเกณฑ์ดีต่อเนื่อง มาตรการของภาครัฐเพื่อกระตุ้นการใช้จ่าย อาทิ โครงการรถยนต์คันแรก โครงการบ้านหลังแรก โครงการรับ จำนำข้าว รวมทั้งการปรับขึ้นค่าจ้างขั้นต่ำและเงินเดือนข้าราชการ ซึ่งจะส่งผลให้ความต้องการใช้พลังงาน ไฟฟ้าเริ่มปรับตัวเพิ่มขึ้น ทำให้การจำหน่ายไฟฟ้าเดือน ม.ค.๒๕๕๕ สูงกว่าค่าประมาณการ ๒๑๐.๒๐ ล้าน หน่วย หรือร้อยละ ๒.๕๙

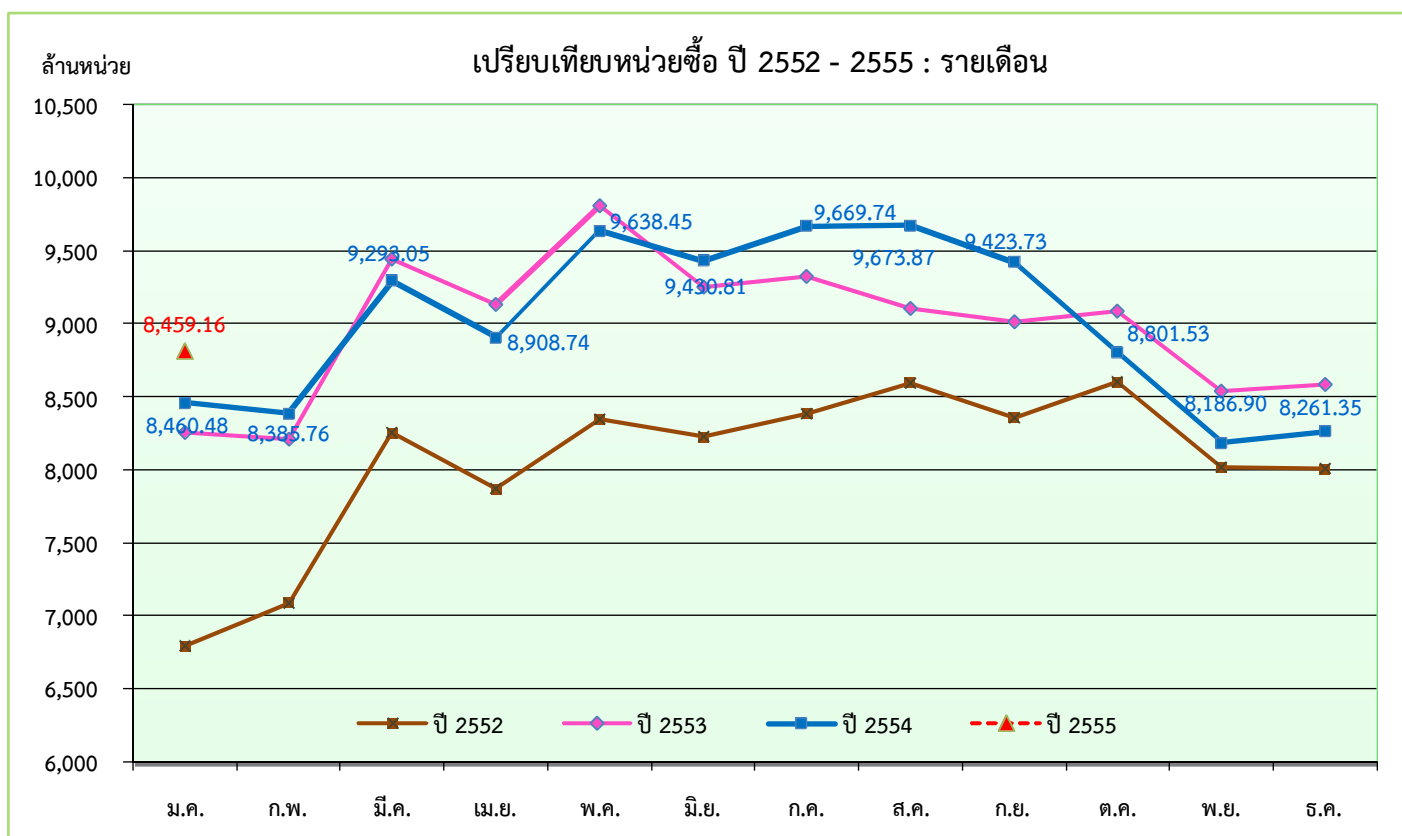
.....



## เปรียบเทียบหน่วยซื้อไฟฟ้า ปี 2552 - 2555 : รายเดือน

เดือน	จำนวนหน่วยซื้อไฟฟ้า (ล้านหน่วย)				อัตราเพิ่ม - ลด (ร้อยละ)			
	ปี 2552	ปี 2553	ปี 2554	ปี 2555	ปี 2552	ปี 2553	ปี 2554	ปี 2555
ม.ค.	6,792.37	8,258.25	8,460.48	8,816.96	-11.65	21.58	2.45	4.21
ก.พ.	7,086.46	8,207.38	8,385.76		-4.53	15.82	2.17	
มี.ค.	8,252.18	9,445.28	9,293.05		-3.06	14.46	-1.61	
<b>ไตรมาส 1</b>	<b>22,131.01</b>	<b>25,910.91</b>	<b>26,139.29</b>		<b>-6.32</b>	<b>17.08</b>	<b>0.88</b>	
เม.ย.	7,869.04	9,136.82	8,908.74		-2.26	16.11	-2.50	
พ.ค.	8,346.56	9,807.51	9,638.45		-0.90	17.50	-1.72	
มิ.ย.	8,225.03	9,249.99	9,430.81		-0.11	12.46	1.95	
<b>ไตรมาส 2</b>	<b>24,440.63</b>	<b>28,194.32</b>	<b>27,978.00</b>		<b>-1.08</b>	<b>15.36</b>	<b>-0.77</b>	
<b>6 เดือน</b>	<b>46,571.64</b>	<b>54,105.23</b>	<b>54,117.29</b>		<b>-3.64</b>	<b>16.18</b>	<b>0.02</b>	
ก.ค.	8,386.57	9,324.97	9,669.74		-1.06	11.19	3.70	
ส.ค.	8,595.88	9,102.88	9,673.87		1.96	5.90	6.27	
ก.ย.	8,356.17	9,013.22	9,423.73		4.39	7.86	4.55	
<b>ไตรมาส 3</b>	<b>25,338.62</b>	<b>27,441.07</b>	<b>28,767.34</b>		<b>1.71</b>	<b>8.30</b>	<b>4.83</b>	
<b>9 เดือน</b>	<b>71,910.26</b>	<b>81,546.30</b>	<b>82,884.63</b>		<b>-1.82</b>	<b>13.40</b>	<b>1.64</b>	
ต.ค.	8,601.85	9,085.18	8,801.53		4.86	5.62	-3.12	
พ.ย.	8,015.83	8,541.90	8,186.90		9.36	6.56	-4.16	
ธ.ค.	8,007.99	8,588.89	8,261.35		17.25	7.25	-3.81	
<b>ไตรมาส 4</b>	<b>24,625.67</b>	<b>26,215.97</b>	<b>25,249.78</b>		<b>10.12</b>	<b>6.46</b>	<b>-3.69</b>	
<b>รวม</b>	<b>96,535.93</b>	<b>107,762.27</b>	<b>108,134.41</b>		<b>0.97</b>	<b>11.63</b>	<b>0.35</b>	

หน่วยซื้อ : หน่วยซื้อ กฟผ. + พพ. + vspp และผลิตเอง



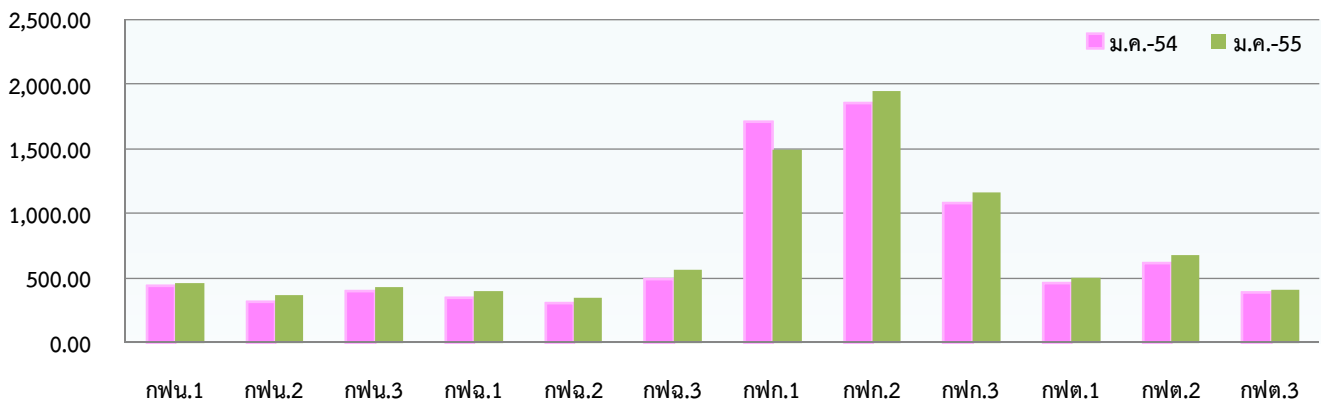
## เปรียบเทียบหน่วยซื้อไฟฟ้า เดือน มกราคม 2555 : รายเขต

(หน่วย : KWh)

กพข.	จำนวนหน่วยซื้อไฟฟ้า (ล้านหน่วย)				อัตราเพิ่ม - ลด (ร้อยละ)	
	ปี 2554		ปี 2555	สะสมสำหรับปี (ม.ค.2555)	ต่อปีที่แล้ว	ต่อเดือนที่แล้ว
	ม.ค.	ธ.ค.	ม.ค.		(ม.ค.2554)	(ธ.ค.2554)
กพน.1	441.44	456.94	466.51	466.51	5.68	2.09
กพน.2	321.33	359.05	375.96	375.96	17.00	4.71
กพน.3	397.80	407.64	438.43	438.43	10.21	7.55
<b>เหนือ</b>	<b>1,160.57</b>	<b>1,223.63</b>	<b>1,280.90</b>	<b>1,280.90</b>	<b>10.37</b>	<b>4.68</b>
กฟฉ.1	351.68	378.30	404.44	404.44	15.00	6.91
กฟฉ.2	310.77	333.91	355.59	355.59	14.42	6.49
กฟฉ.3	495.60	536.17	563.32	563.32	13.66	5.06
<b>ต.เอเชียเหนือ</b>	<b>1,158.05</b>	<b>1,248.38</b>	<b>1,323.35</b>	<b>1,323.35</b>	<b>14.27</b>	<b>6.01</b>
กฟก.1	1,713.22	1,342.13	1,493.63	1,493.63	-12.82	11.29
กฟก.2	1,862.60	1,769.58	1,951.23	1,951.23	4.76	10.27
กฟก.3	1,088.26	1,090.80	1,166.38	1,166.38	7.18	6.93
<b>กลาง</b>	<b>4,664.08</b>	<b>4,202.51</b>	<b>4,611.24</b>	<b>4,611.24</b>	<b>-1.13</b>	<b>9.73</b>
กฟต.1	464.25	495.48	502.22	502.22	8.18	1.36
กฟต.2	620.65	671.04	684.91	684.91	10.35	2.07
กฟต.3	392.88	420.31	414.34	414.34	5.46	-1.42
<b>ใต้</b>	<b>1,477.78</b>	<b>1,586.83</b>	<b>1,601.47</b>	<b>1,601.47</b>	<b>8.37</b>	<b>0.92</b>
<b>รวม</b>	<b>8,460.48</b>	<b>8,261.35</b>	<b>8,816.96</b>	<b>8,816.96</b>	<b>4.21</b>	<b>6.73</b>

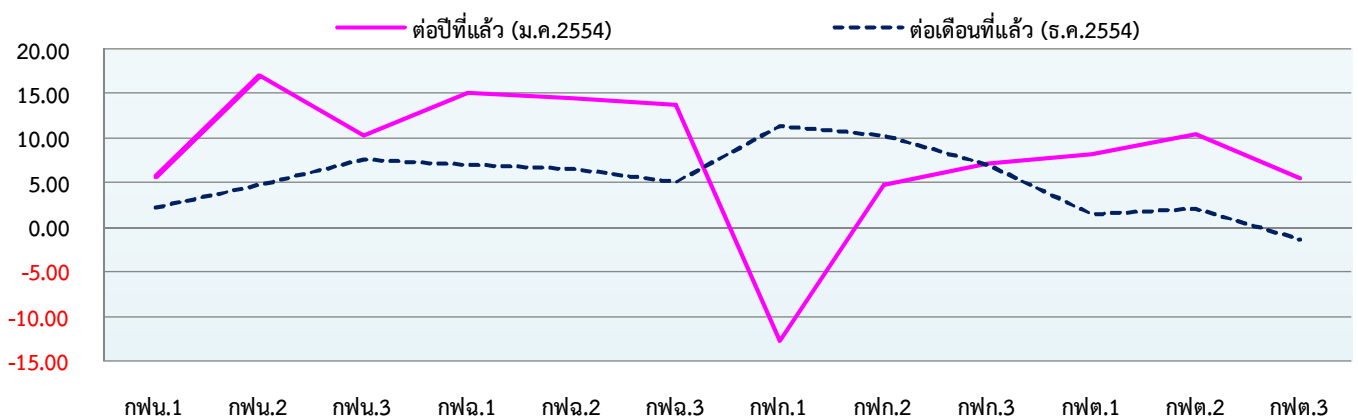
ล้านหน่วย

## เปรียบเทียบหน่วยซื้อ เดือน ม.ค.54 กับ ม.ค.55 : รายเขต



ร้อยละ

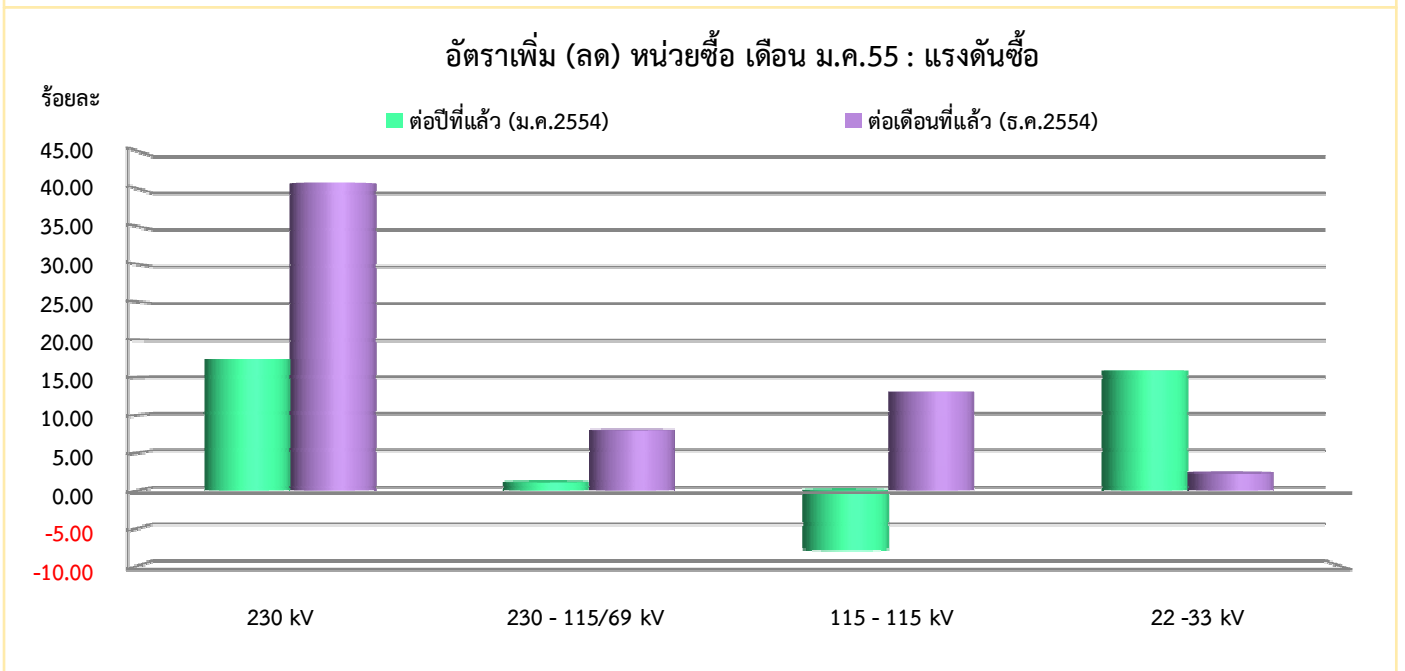
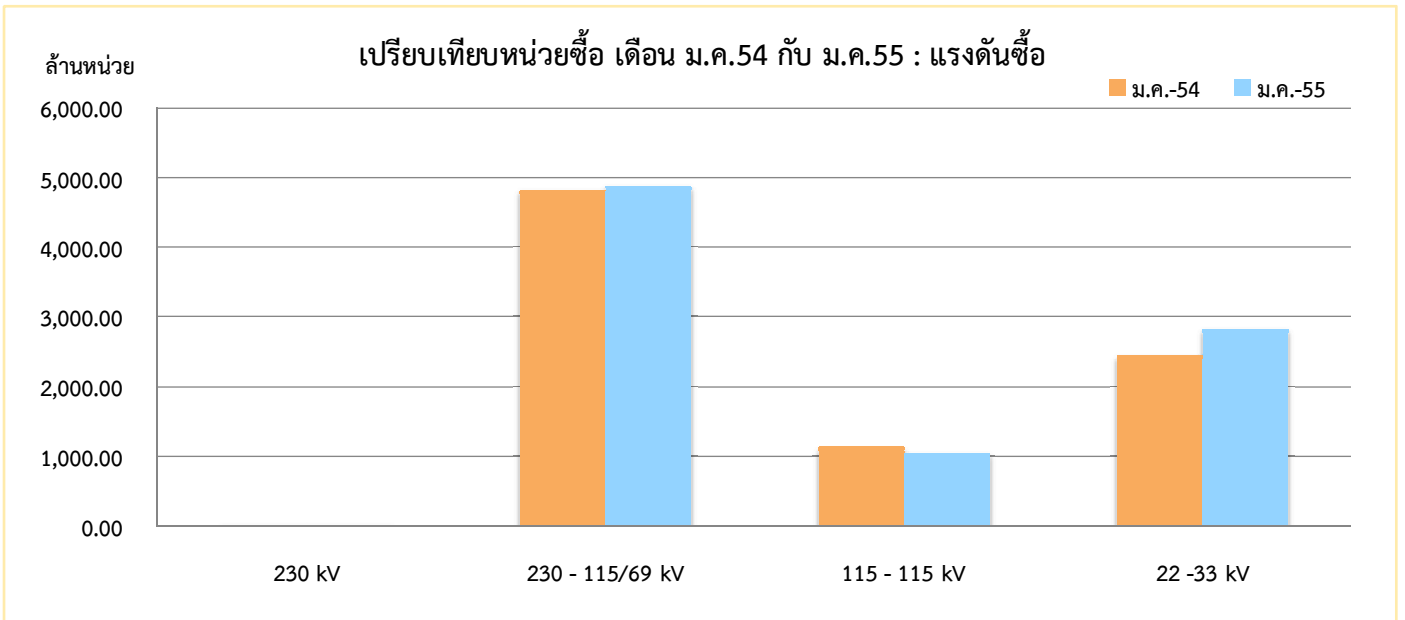
## อัตราเพิ่ม (ลด) หน่วยซื้อ เดือน ม.ค.55 : รายเขต



## เปรียบเทียบหน่วยซื้อไฟฟ้า เดือน มกราคม 2555 : แรงแดันซื้อ

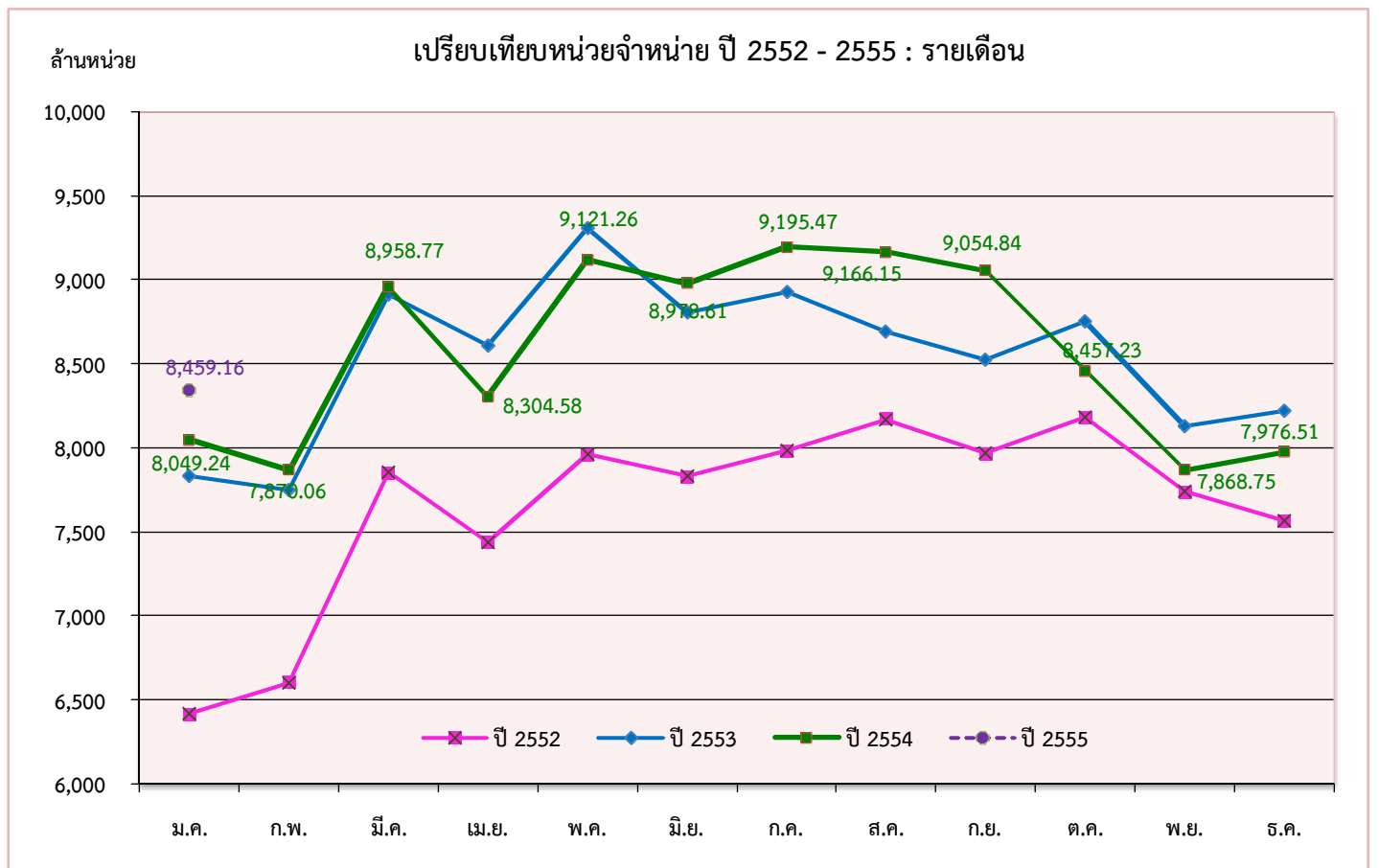
(หน่วย : KWh)

แรงแดันซื้อ	จำนวนหน่วยซื้อไฟฟ้า (ล้านหน่วย)				อัตราเพิ่ม - ลด (ร้อยละ)	
	ปี 2554		ปี 2555	สะสมสำหรับปี (ม.ค.2555)	ต่อปีที่แล้ว	ต่อเดือนที่แล้ว
	ม.ค.	ธ.ค.	ม.ค.		(ม.ค.2554)	(ธ.ค.2554)
230 kV	25.03	20.88	29.39	29.39	17.42	40.76
230 - 115/69 kV	4,832.22	4,523.07	4,884.59	4,884.59	1.08	7.99
115 - 115 kV	1,148.63	935.99	1,057.93	1,057.93	-7.90	13.03
22 -33 kV	2,454.60	2,781.42	2,845.05	2,845.05	15.91	2.29
<b>รวม</b>	<b>8,460.48</b>	<b>8,261.36</b>	<b>8,816.96</b>	<b>8,816.96</b>	<b>4.21</b>	<b>6.73</b>



## เปรียบเทียบหน่วยจำหน่ายไฟฟ้า ปี 2552 - 2555 : รายเดือน

เดือน	จำนวนหน่วยจำหน่ายไฟฟ้า (ล้านหน่วย)				อัตราเพิ่ม - ลด (ร้อยละ)			
	ปี 2552	ปี 2553	ปี 2554	ปี 2555	ปี 2552	ปี 2553	ปี 2554	ปี 2555
ม.ค.	6,415.08	7,830.83	8,049.24	8,340.49	-12.03	22.07	2.79	3.62
ก.พ.	6,604.06	7,746.17	7,870.06		-8.10	17.29	1.60	
มี.ค.	7,854.02	8,914.26	8,958.77		-1.00	13.50	0.50	
<b>ไตรมาส 1</b>	<b>20,873.16</b>	<b>24,491.26</b>	<b>24,878.07</b>		<b>-6.86</b>	<b>17.33</b>	<b>1.58</b>	
เม.ย.	7,439.34	8,608.75	8,304.58		-3.20	15.72	-3.53	
พ.ค.	7,961.60	9,311.98	9,121.26		-0.53	16.96	-2.05	
มิ.ย.	7,832.57	8,804.65	8,978.61		-0.15	12.41	1.98	
<b>ไตรมาส 2</b>	<b>23,233.51</b>	<b>26,725.38</b>	<b>26,404.45</b>		<b>-1.27</b>	<b>15.03</b>	<b>-1.20</b>	
<b>6 เดือน</b>	<b>44,106.67</b>	<b>51,216.64</b>	<b>51,282.52</b>		<b>-4.00</b>	<b>16.12</b>	<b>0.13</b>	
ก.ค.	7,982.31	8,926.24	9,195.47		-1.28	11.83	3.02	
ส.ค.	8,170.69	8,690.60	9,166.15		1.81	6.36	5.47	
ก.ย.	7,967.85	8,527.54	9,054.84		3.76	7.02	6.18	
<b>ไตรมาส 3</b>	<b>24,120.85</b>	<b>26,144.38</b>	<b>27,416.46</b>		<b>1.39</b>	<b>8.39</b>	<b>4.87</b>	
<b>9 เดือน</b>	<b>68,227.52</b>	<b>77,361.02</b>	<b>78,698.98</b>		<b>-2.16</b>	<b>13.39</b>	<b>1.73</b>	
ต.ค.	8,179.49	8,752.45	8,457.23		4.56	7.00	-3.37	
พ.ย.	7,737.91	8,126.95	7,868.75		8.77	5.03	-3.18	
ธ.ค.	7,565.77	8,223.72	7,976.51		16.82	8.70	-3.01	
<b>ไตรมาส 4</b>	<b>23,483.17</b>	<b>25,103.12</b>	<b>24,302.49</b>		<b>9.67</b>	<b>6.90</b>	<b>-3.19</b>	
<b>รวม</b>	<b>91,710.69</b>	<b>102,464.14</b>	<b>103,001.47</b>		<b>0.62</b>	<b>11.73</b>	<b>0.52</b>	



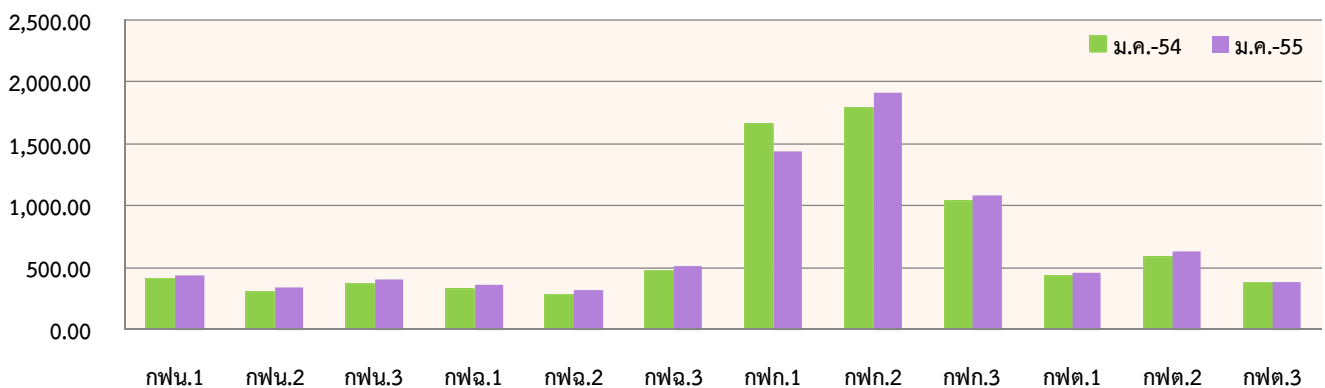
## เปรียบเทียบหน่วยจำหน่ายไฟฟ้า เดือน มกราคม 2555 : รายเขต

(หน่วย : KWh)

กพข.	จำนวนหน่วยจำหน่ายไฟฟ้า (ล้านหน่วย)				อัตราเพิ่ม - ลด (ร้อยละ)	
	ปี 2554		ปี 2555	สะสมสำหรับปี (ม.ค.2555)	ต่อปีที่แล้ว	ต่อเดือนที่แล้ว
	ม.ค.	ธ.ค.	ม.ค.		(ม.ค.2554)	(ธ.ค.2554)
กพน.1	414.38	435.91	438.70	438.70	5.87	0.64
กพน.2	298.90	334.76	341.97	341.97	14.41	2.15
กพน.3	369.10	393.25	406.39	406.39	10.10	3.34
<b>เหนือ</b>	<b>1,082.38</b>	<b>1,163.92</b>	<b>1,187.06</b>	<b>1,187.06</b>	<b>9.67</b>	<b>1.99</b>
กฟฉ.1	327.73	359.69	367.15	367.15	12.03	2.07
กฟฉ.2	284.60	312.79	322.14	322.14	13.19	2.99
กฟฉ.3	469.16	504.98	522.17	522.17	11.30	3.40
<b>ต.เอเชียเหนือ</b>	<b>1,081.49</b>	<b>1,177.46</b>	<b>1,211.46</b>	<b>1,211.46</b>	<b>12.02</b>	<b>2.89</b>
กฟก.1	1,662.64	1,340.48	1,445.71	1,445.71	-13.05	7.85
กฟก.2	1,793.31	1,731.05	1,918.97	1,918.97	7.01	10.86
กฟก.3	1,035.71	1,060.25	1,086.51	1,086.51	4.90	2.48
<b>กลาง</b>	<b>4,491.66</b>	<b>4,131.78</b>	<b>4,451.19</b>	<b>4,451.19</b>	<b>-0.90</b>	<b>7.73</b>
กฟต.1	434.60	469.31	462.16	462.16	6.34	-1.52
กฟต.2	586.85	631.30	637.13	637.13	8.57	0.92
กฟต.3	372.27	402.74	391.49	391.49	5.16	-2.79
<b>ใต้</b>	<b>1,393.72</b>	<b>1,503.35</b>	<b>1,490.78</b>	<b>1,490.78</b>	<b>6.96</b>	<b>-0.84</b>
<b>รวม</b>	<b>8,049.25</b>	<b>7,976.51</b>	<b>8,340.49</b>	<b>8,340.49</b>	<b>3.62</b>	<b>4.56</b>

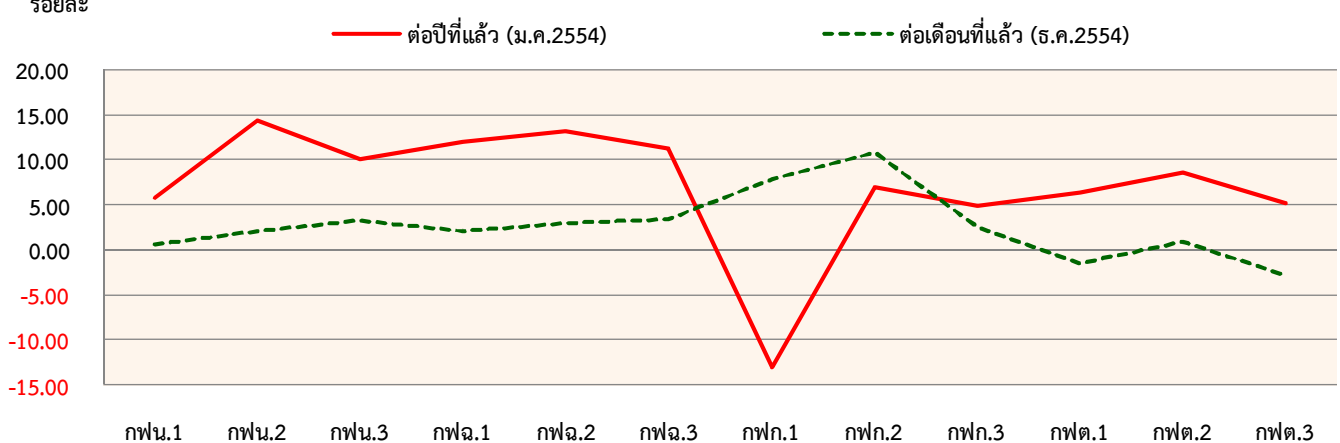
ล้านหน่วย

## เปรียบเทียบหน่วยจำหน่าย เดือน ม.ค.54 กับ ม.ค.55 : รายเขต



ร้อยละ

## อัตราเพิ่ม (ลด) หน่วยจำหน่าย เดือน ม.ค.55 : รายเขต



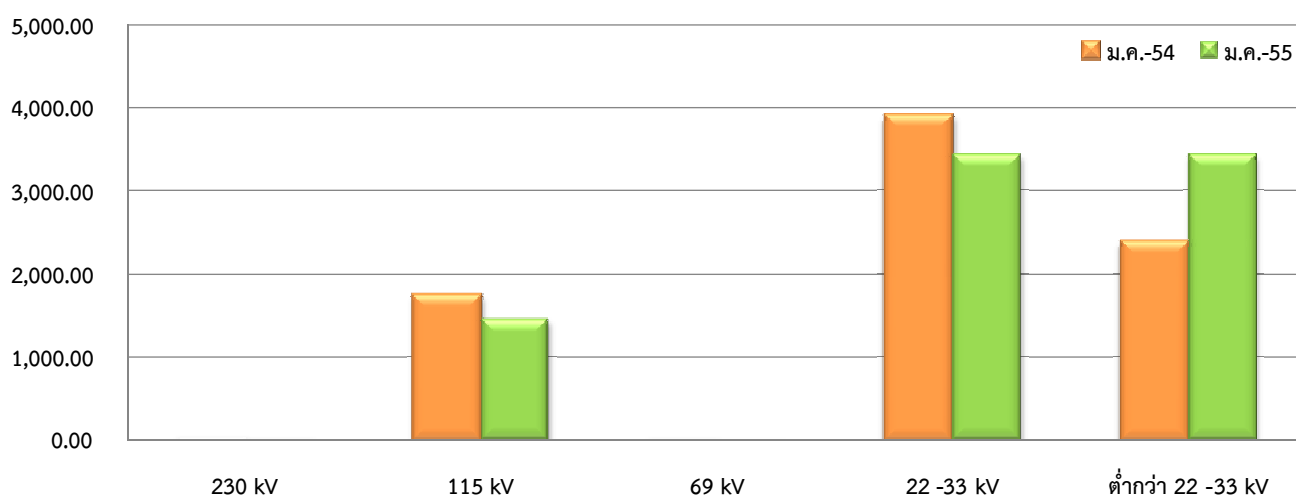
## เปรียบเทียบหน่วยจำหน่ายไฟฟ้า เดือน มกราคม 2555 : แรงดันชาย

(หน่วย : KWh)

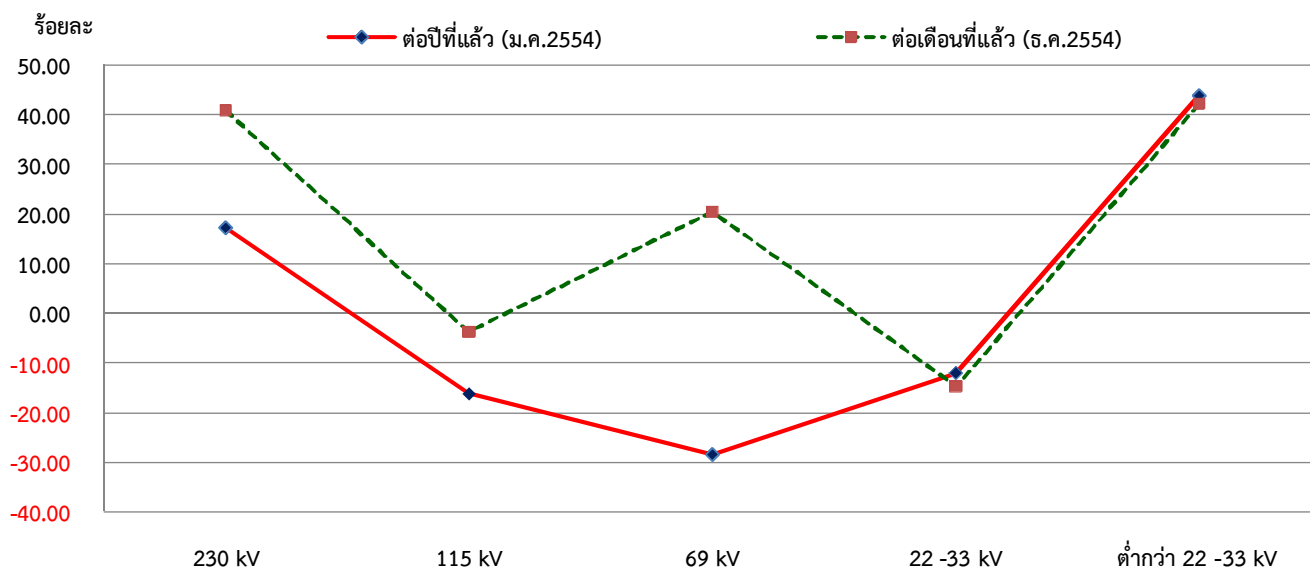
แรงดันชาย	จำนวนหน่วยจำหน่ายไฟฟ้า (ล้านหน่วย)				อัตราเพิ่ม - ลด (ร้อยละ)	
	ปี 2554		ปี 2555	สะสมสำหรับปี (ม.ค.2555)	ต่อปีที่แล้ว	ต่อเดือนที่แล้ว
	ม.ค.	ธ.ค.	ม.ค.		(ม.ค.2554)	(ธ.ค.2554)
230 kV	25.08	20.89	29.41	29.41	17.27	40.78
115 kV	1,734.84	1,512.75	1,452.08	1,452.08	-16.30	-4.01
69 kV	10.84	6.43	7.74	7.74	-28.59	20.34
22 -33 kV	3,897.79	4,026.36	3,424.99	3,424.99	-12.13	-14.94
ต่ำกว่า 22 -33 kV	2,380.70	2,410.08	3,426.26	3,426.26	43.92	42.16
<b>รวม</b>	<b>8,049.25</b>	<b>7,976.51</b>	<b>8,340.49</b>	<b>8,340.49</b>	<b>3.62</b>	<b>4.56</b>

ล้านหน่วย

## เปรียบเทียบหน่วยจำหน่าย เดือน ม.ค.54 กับ ม.ค.55 : แรงดันชาย

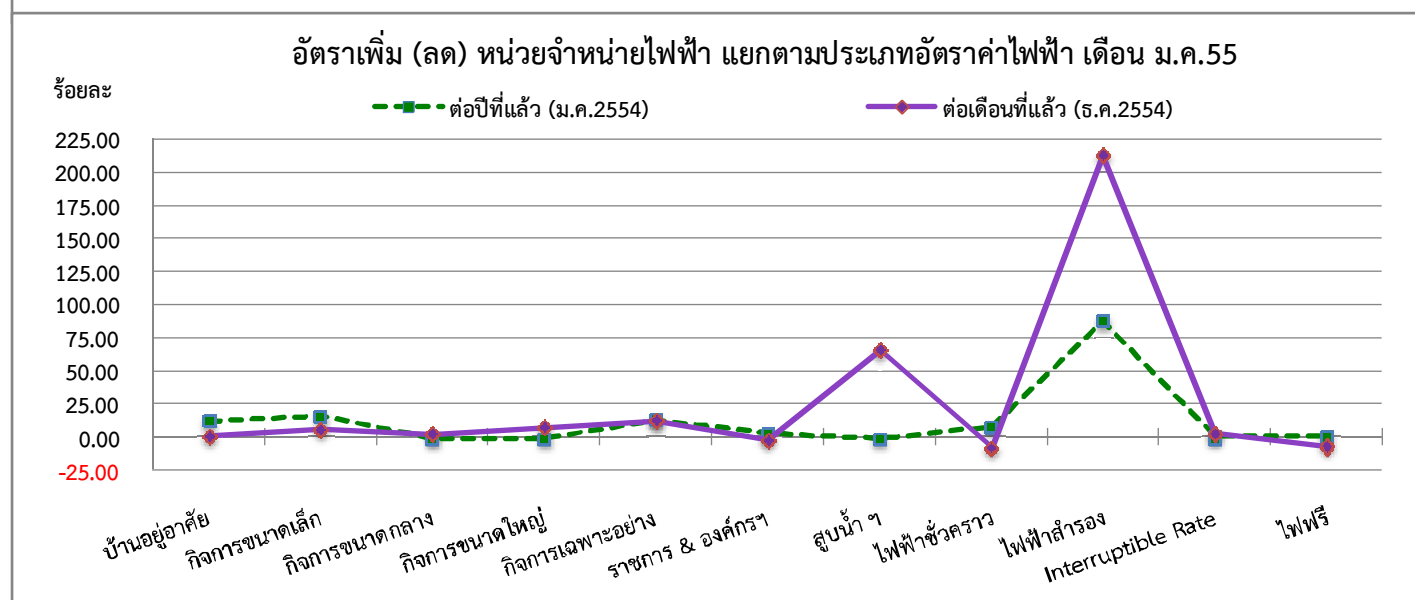
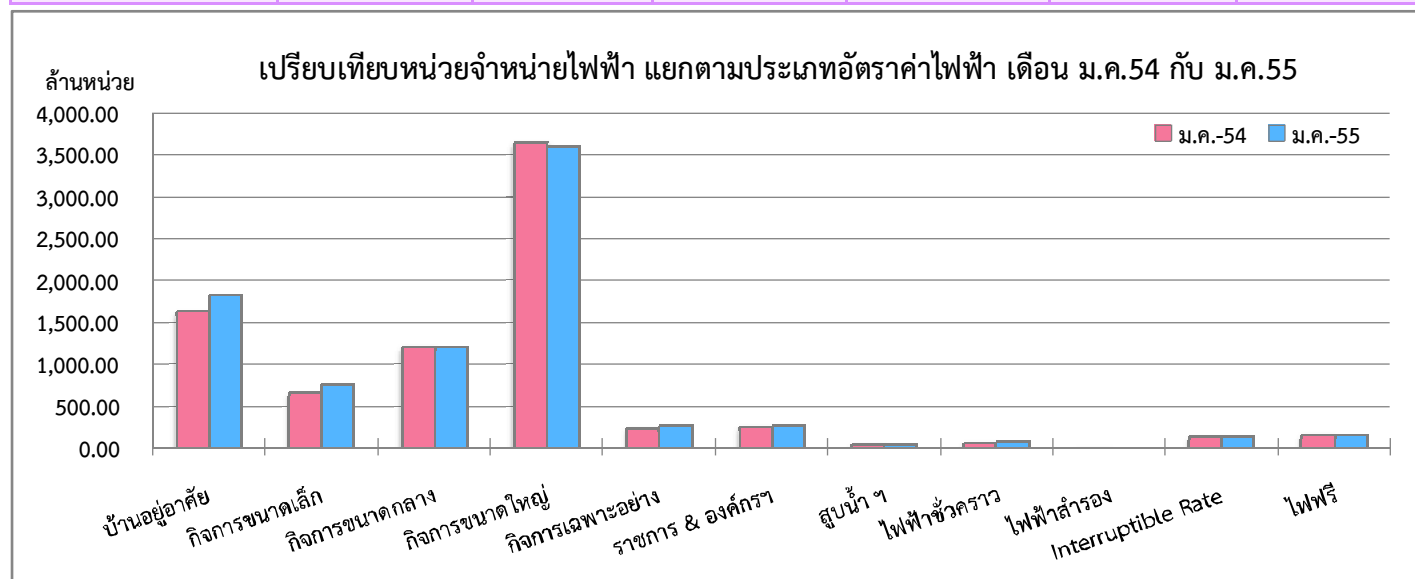


## อัตราเพิ่ม (ลด) หน่วยจำหน่าย เดือน ม.ค.55 : แรงดันชาย



## เปรียบเทียบหน่วยจำหน่ายไฟฟ้า เดือน มกราคม 2555 : ประเภทอัตราค่าไฟฟ้า (หน่วย : KWh)

ประเภทผู้ใช้ไฟฟ้า	จำนวนหน่วยจำหน่ายไฟฟ้า (ล้านหน่วย)				อัตราเพิ่ม - ลด (ร้อยละ)	
	ปี 2554		ปี 2555	สะสมสำหรับปี (ม.ค.2555)	ต่อปีที่แล้ว (ม.ค.2554)	ต่อเดือนที่แล้ว (ธ.ค.2554)
	ม.ค.	ธ.ค.	ม.ค.			
บ้านอยู่อาศัย	1,632.88	1,820.68	1,832.31	1,832.31	12.21	0.64
กิจการขนาดเล็ก	658.04	719.48	761.86	761.86	15.78	5.89
กิจการขนาดกลาง	1,211.71	1,170.27	1,198.84	1,198.84	-1.06	2.44
กิจการขนาดใหญ่	3,649.61	3,354.68	3,604.05	3,604.05	-1.25	7.43
กิจการเฉพาะอย่าง	235.92	237.44	266.95	266.95	13.15	12.43
ราชการ & องค์กรฯ	255.47	268.61	262.64	262.64	2.81	-2.22
สูบน้ำ ฯ	46.87	27.94	46.23	46.23	-1.37	65.46
ไฟฟ้าชั่วคราว	62.00	72.89	66.96	66.96	8.00	-8.14
ไฟฟ้าสำรอง	2.78	1.67	5.22	5.22	87.77	212.57
Interruptible Rate	137.36	134.11	138.05	138.05	0.50	2.94
ไฟฟรี	156.61	168.74	157.38	157.38	0.49	-6.73
<b>รวม</b>	<b>8,049.25</b>	<b>7,976.51</b>	<b>8,340.49</b>	<b>8,340.49</b>	<b>3.62</b>	<b>4.56</b>



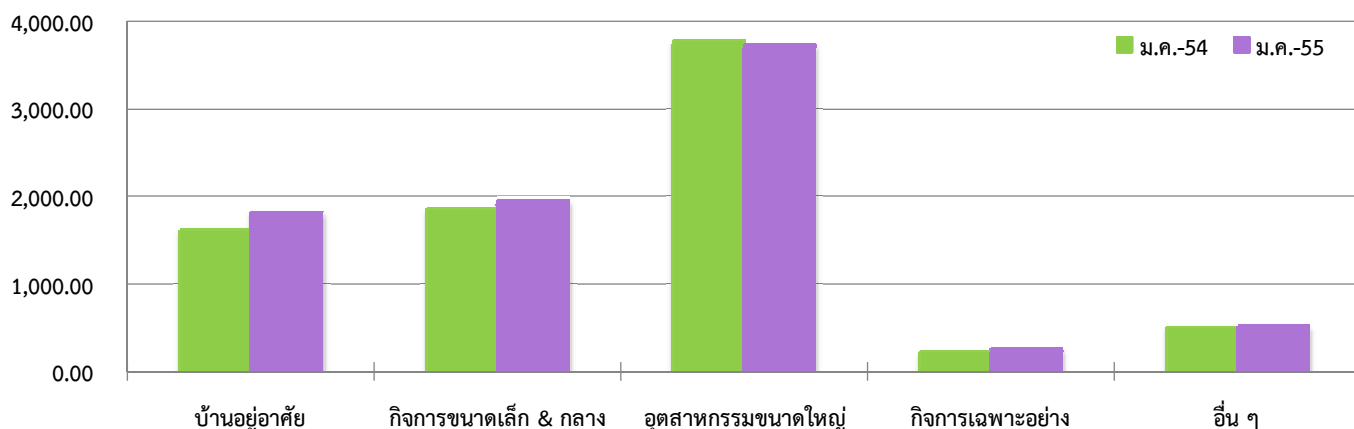
## เปรียบเทียบหน่วยจำหน่ายไฟฟ้า เดือน มกราคม 2555 : กลุ่มอัตราค่าไฟฟ้า

(หน่วย : KWh)

ประเภทผู้ใช้ไฟฟ้า	จำนวนหน่วยจำหน่ายไฟฟ้า (ล้านหน่วย)				อัตราเพิ่ม - ลด (ร้อยละ)	
	ปี 2554		ปี 2555	สะสมสำหรับปี (ม.ค.2555)	ต่อปีที่แล้ว	ต่อเดือนที่แล้ว
	ม.ค.	ธ.ค.	ม.ค.		(ม.ค.2554)	(ธ.ค.2554)
บ้านอยู่อาศัย	1,632.88	1,820.68	1,832.31	1,832.31	12.21	0.64
กิจการขนาดเล็ก & กลาง	1,872.53	1,891.42	1,965.92	1,965.92	4.99	3.94
อุตสาหกรรมขนาดใหญ่	3,786.97	3,488.79	3,742.10	3,742.10	-1.18	7.26
กิจการเฉพาะอย่าง	235.92	237.44	266.95	266.95	13.15	12.43
อื่น ๆ	520.95	538.18	533.21	533.21	2.35	-0.92
<b>รวม</b>	<b>8,049.25</b>	<b>7,976.51</b>	<b>8,340.49</b>	<b>8,340.49</b>	<b>3.62</b>	<b>4.56</b>

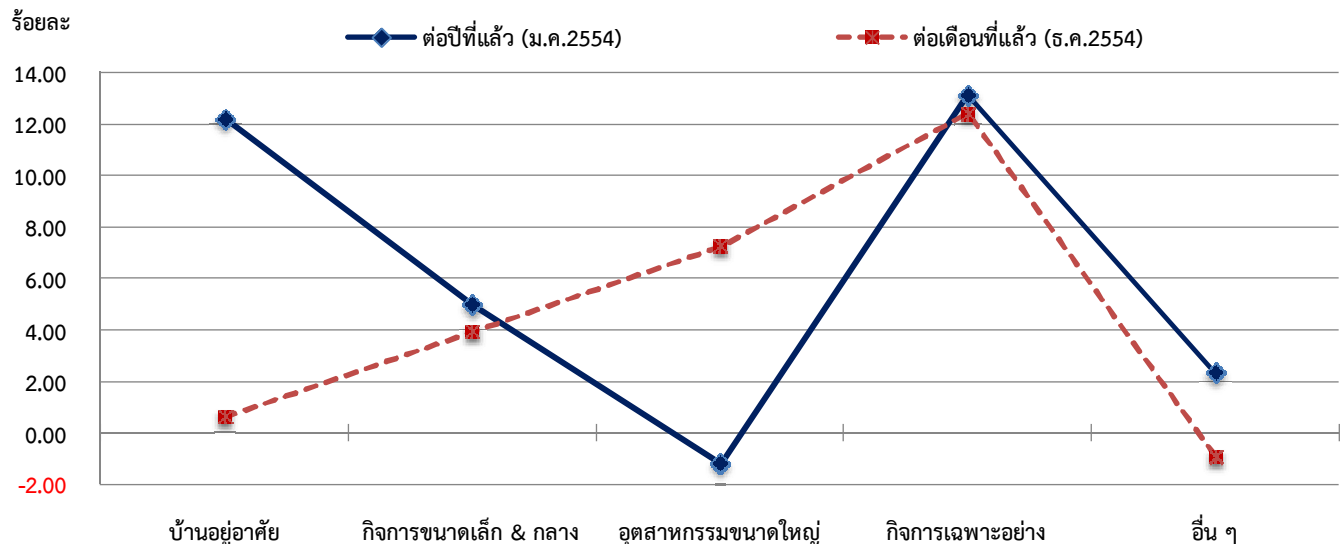
ล้านหน่วย

## เปรียบเทียบหน่วยจำหน่ายไฟฟ้า จำแนกตามกลุ่มอัตราค่าไฟฟ้า เดือน ม.ค.54 กับ ม.ค.55



## อัตราเพิ่ม (ลด) หน่วยจำหน่ายไฟฟ้า จำแนกตามกลุ่มอัตราค่าไฟฟ้า เดือน ม.ค.55

ร้อยละ

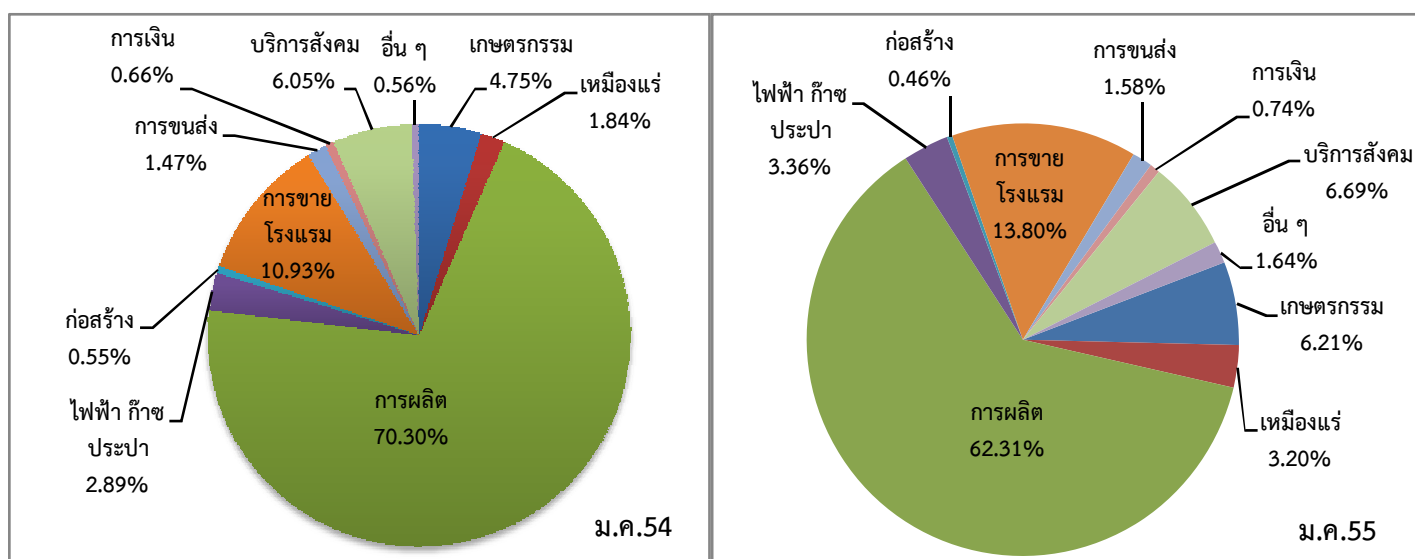




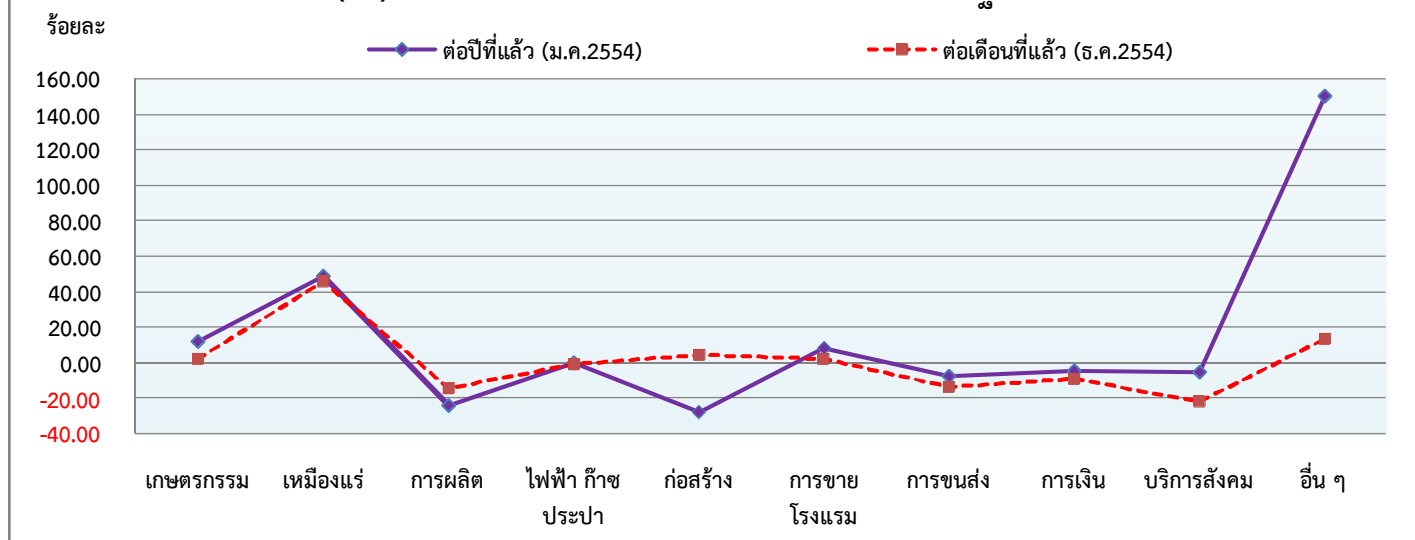
เปรียบเทียบหน่วยจำหน่ายไฟฟ้า เดือน มกราคม 2555 : กิจกรรมทางเศรษฐกิจ 10 หมวด (หน่วย : KWh)

ประเภทผู้ใช้ไฟฟ้า	จำนวนหน่วยจำหน่ายไฟฟ้า (ล้านหน่วย)				อัตราเพิ่ม - ลด (ร้อยละ)	
	ปี 2554		ปี 2554	สะสมสำหรับปี (ม.ค.2555)	ต่อปีที่แล้ว (ม.ค.2554)	ต่อเดือนที่แล้ว (ธ.ค.2554)
	ม.ค.	ธ.ค.	ม.ค.			
เกษตรกรรม	268.73	295.48	301.63	301.63	12.24	2.08
เหมืองแร่	104.34	106.66	155.54	155.54	49.07	45.83
การผลิต	3,975.81	3,550.91	3,025.43	3,025.43	-23.90	-14.80
ไฟฟ้า ก๊าซ ประปา	163.17	165.42	163.26	163.26	0.06	-1.31
ก่อสร้าง	30.99	21.51	22.37	22.37	-27.82	4.00
การขาย โรงแรม	618.16	657.81	670.08	670.08	8.40	1.87
การขนส่ง	83.00	89.18	76.76	76.76	-7.52	-13.93
การเงิน	37.55	39.51	35.88	35.88	-4.45	-9.19
บริการสังคม	341.97	418.68	324.76	324.76	-5.03	-22.43
อื่น ๆ	31.81	70.55	79.66	79.66	150.42	12.91
<b>รวม</b>	<b>5,655.53</b>	<b>5,415.71</b>	<b>4,855.37</b>	<b>4,855.37</b>	<b>-14.15</b>	<b>-10.35</b>

หน่วยจำหน่ายไฟฟ้า จำแนกตามกิจกรรมทางเศรษฐกิจ 10 หมวด เดือน ม.ค.54 กับ ม.ค.55



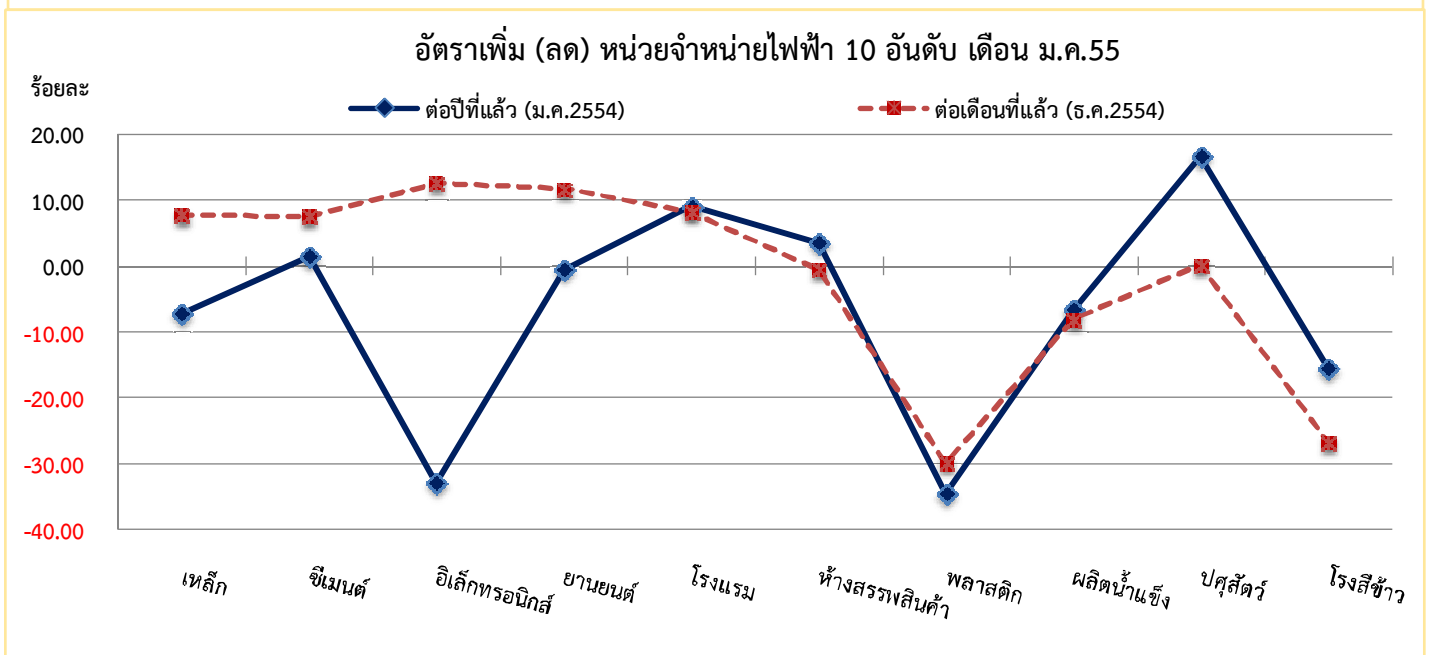
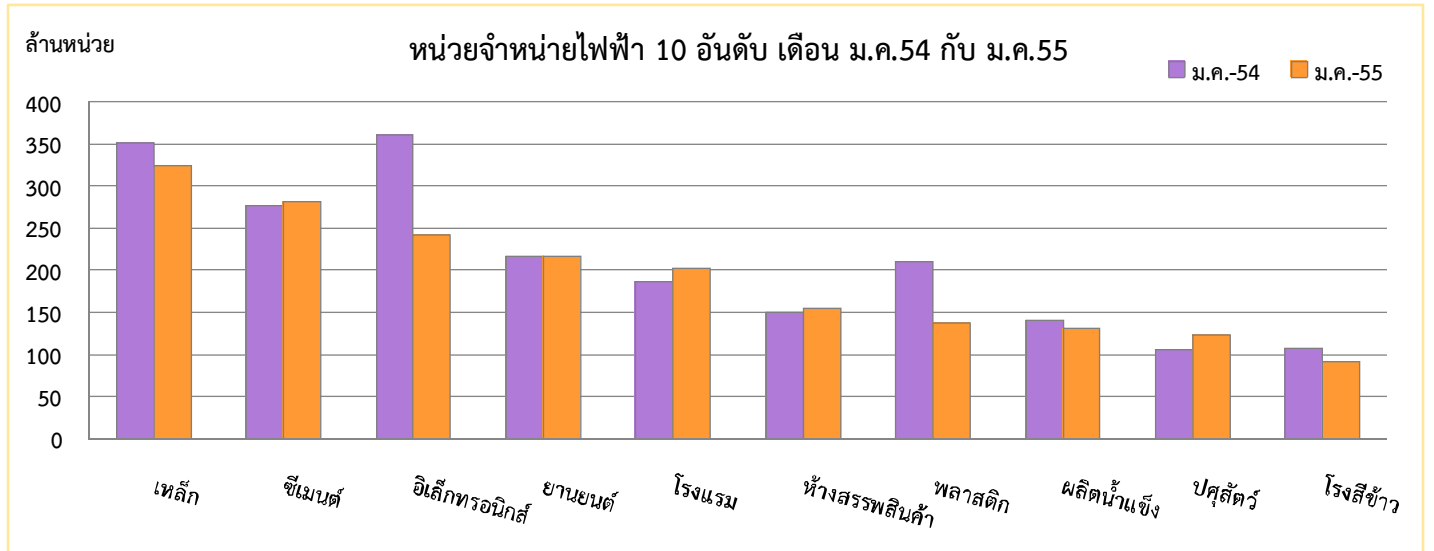
อัตราเพิ่ม (ลด) หน่วยจำหน่ายไฟฟ้า จำแนกตามกิจกรรมทางเศรษฐกิจ 10 หมวด เดือน ม.ค.55



## เปรียบเทียบหน่วยจำหน่ายไฟฟ้า เดือน มกราคม 2555 : 10 อันดับ

(หน่วย : KWh)

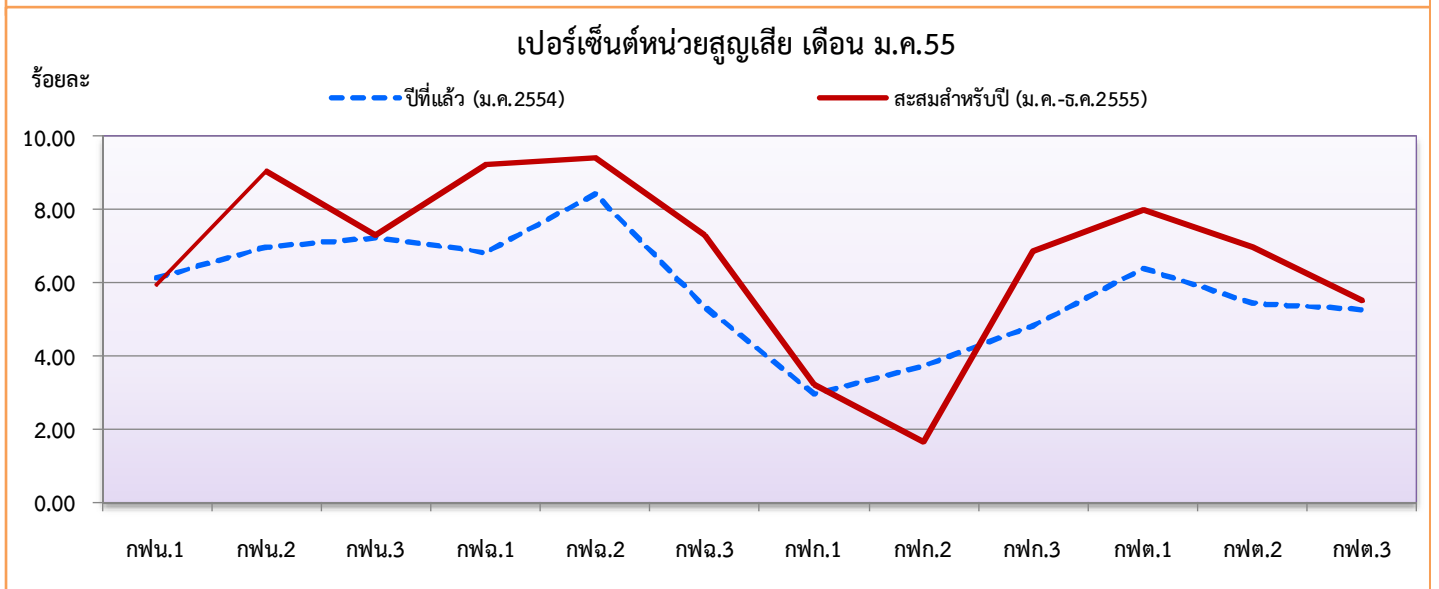
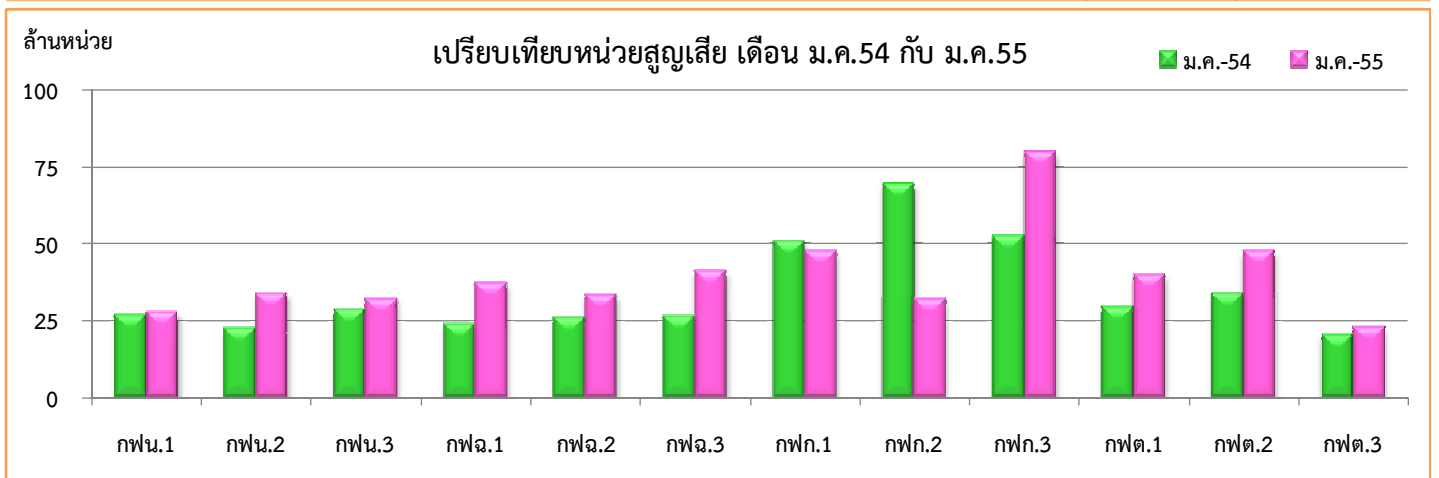
ประเภทผู้ใช้ไฟฟ้า	จำนวนหน่วยจำหน่ายไฟฟ้า (ล้านหน่วย)				อัตราเพิ่ม - ลด (ร้อยละ)	
	ปี 2554		ปี 2555	สะสมสำหรับปี (ม.ค.2555)	ต่อปีที่แล้ว	ต่อเดือนที่แล้ว
	ม.ค.	ธ.ค.	ม.ค.		(ม.ค.2554)	(ธ.ค.2554)
เหล็ก	350.33	301.74	324.88	324.88	-7.26	7.67
ซีเมนต์	276.83	261.28	280.78	280.78	1.43	7.46
อิเล็กทรอนิกส์	359.77	214.23	241.15	241.15	-32.97	12.57
ยานยนต์	217.07	193.48	216.06	216.06	-0.47	11.67
โรงแรม	185.88	187.36	202.74	202.74	9.07	8.21
ห้างสรรพสินค้า	149.43	155.57	154.77	154.77	3.57	-0.51
พลาสติก	210.14	196.16	137.40	137.40	-34.62	-29.96
ผลิตน้ำแข็ง	140.95	143.30	131.57	131.57	-6.65	-8.19
ปศุสัตว์	106.21	123.72	123.91	123.91	16.67	0.15
โรงสีข้าว	107.75	124.33	90.93	90.93	-15.61	-26.86
<b>รวม</b>	<b>2,104.36</b>	<b>1,901.17</b>	<b>1,904.19</b>	<b>1,904.19</b>	<b>-9.51</b>	<b>0.16</b>



## เปรียบเทียบหน่วยสูญเสีย เดือน มกราคม 2555 : รายเขต

(หน่วย : KWh)

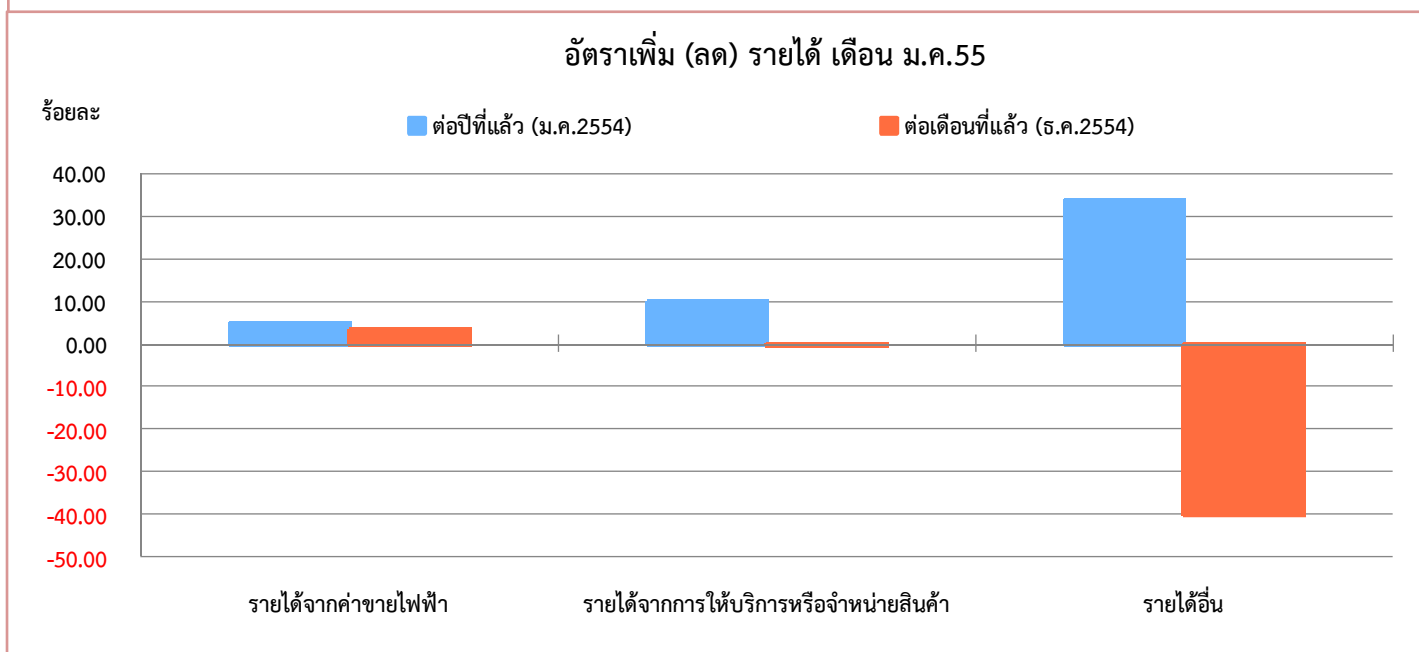
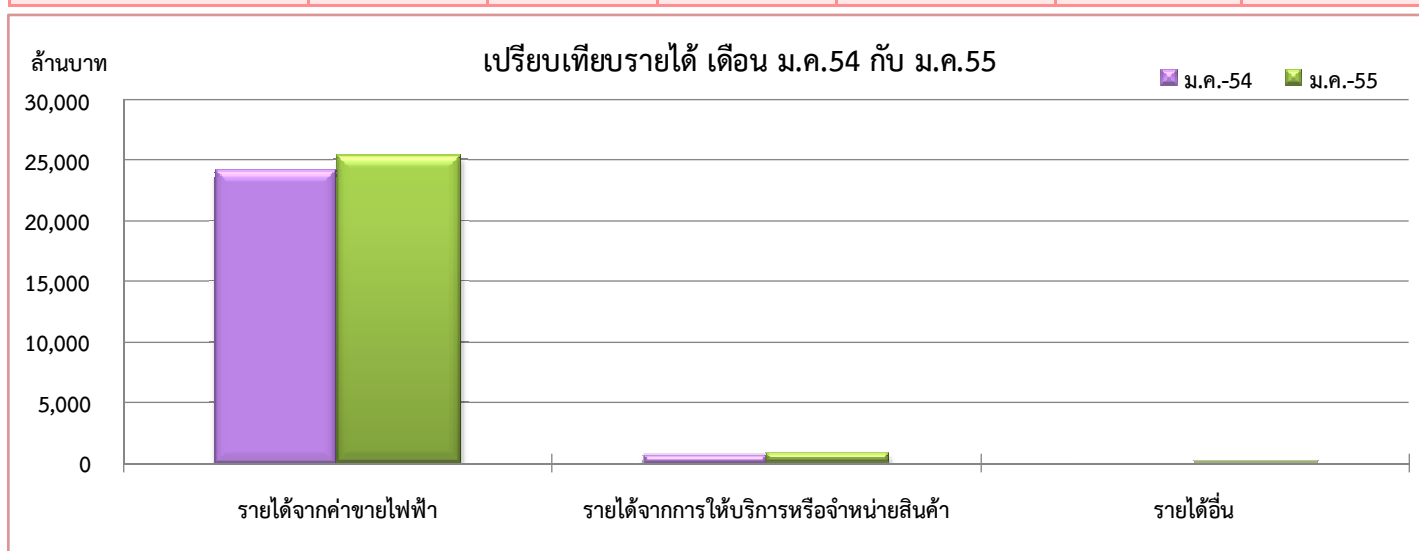
กพข.	จำนวนหน่วยสูญเสีย (ล้านบาท)				% หน่วยสูญเสีย			
	ปี 2554		ปี 2555	สะสมสำหรับปี (ม.ค.2555)	ปีที่แล้ว (ม.ค.2554)	เดือนที่แล้ว (ธ.ค.2554)	เดือนปัจจุบัน (ม.ค.2555)	สะสมสำหรับปี (ม.ค.-ธ.ค.2555)
	ม.ค.	ธ.ค.	ม.ค.					
กพน.1	27.06	21.03	27.81	27.81	6.13	4.60	5.96	5.96
กพน.2	22.43	24.29	33.99	33.99	6.98	6.77	9.04	9.04
กพน.3	28.70	14.39	32.04	32.04	7.21	3.53	7.31	7.31
<b>เหนือ</b>	<b>78.19</b>	<b>59.71</b>	<b>93.84</b>	<b>93.84</b>	<b>6.74</b>	<b>4.88</b>	<b>7.33</b>	<b>7.33</b>
กพฉ.1	23.95	18.61	37.29	37.29	6.81	4.92	9.22	9.22
กพฉ.2	26.17	21.12	33.45	33.45	8.42	6.33	9.41	9.41
กพฉ.3	26.44	31.19	41.15	41.15	5.33	5.82	7.30	7.30
<b>ต.เอเชียเหนือ</b>	<b>76.56</b>	<b>70.92</b>	<b>111.89</b>	<b>111.89</b>	<b>6.61</b>	<b>5.68</b>	<b>8.46</b>	<b>8.46</b>
กพก.1	50.58	1.65	47.92	47.92	2.95	0.12	3.21	3.21
กพก.2	69.29	38.53	32.26	32.26	3.72	2.18	1.65	1.65
กพก.3	52.55	30.55	79.87	79.87	4.83	2.80	6.85	6.85
<b>กลาง</b>	<b>172.42</b>	<b>70.73</b>	<b>160.05</b>	<b>160.05</b>	<b>3.70</b>	<b>1.68</b>	<b>3.47</b>	<b>3.47</b>
กพต.1	29.65	26.17	40.06	40.06	6.39	5.28	7.98	7.98
กพต.2	33.80	39.74	47.78	47.78	5.45	5.92	6.98	6.98
กพต.3	20.61	17.57	22.85	22.85	5.25	4.18	5.51	5.51
<b>ใต้</b>	<b>84.06</b>	<b>83.48</b>	<b>110.69</b>	<b>110.69</b>	<b>5.69</b>	<b>5.26</b>	<b>6.91</b>	<b>6.91</b>
<b>รวม</b>	<b>411.23</b>	<b>284.84</b>	<b>476.47</b>	<b>476.47</b>	<b>4.86</b>	<b>3.45</b>	<b>5.40</b>	<b>5.40</b>



## เปรียบเทียบรายได้ เดือน มกราคม 2555

(หน่วย : บาท)

ประเภทรายได้	รายได้ (ล้านบาท)				อัตราเพิ่ม - ลด (ร้อยละ)	
	ปี 2554		ปี 2555	สะสมสำหรับปี (ม.ค.2555)	ต่อปีที่แล้ว (ม.ค.2554)	ต่อเดือนที่แล้ว (ธ.ค.2554)
	ม.ค.	ธ.ค.	ม.ค.		(ม.ค.2554)	(ธ.ค.2554)
รายได้จากค่าขายไฟฟ้า	24,093.81	24,441.68	25,303.03	25,303.03	5.02	3.52
รายได้จากการให้บริการ หรือจำหน่ายสินค้า	734.37	807.49	807.48	807.48	9.96	-0.00
รายได้อื่น	88.68	197.55	118.71	118.71	33.86	-39.91
<b>รวม</b>	<b>24,916.86</b>	<b>25,446.72</b>	<b>26,229.22</b>	<b>26,229.22</b>	<b>5.27</b>	<b>3.08</b>



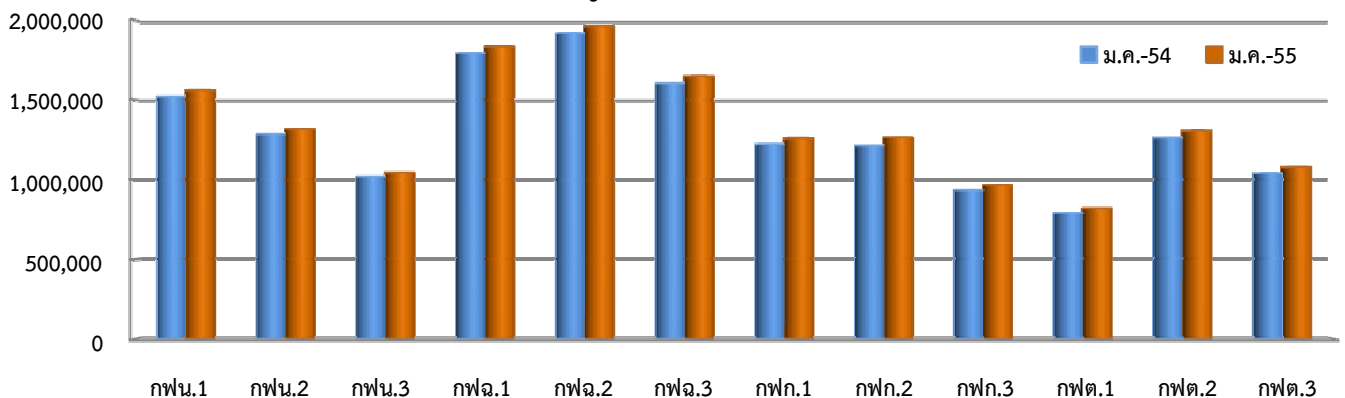
## เปรียบเทียบจำนวนผู้ใช้ไฟฟ้า เดือน มกราคม 2555 : รายเขต

(หน่วย : ราย)

กพข.	จำนวนผู้ใช้ไฟฟ้า (ราย)				อัตราเพิ่ม - ลด (ร้อยละ)	
	ปี 2554		ปี 2555	สะสมสำหรับปี (ม.ค.2555)	ต่อปีที่แล้ว	ต่อเดือนที่แล้ว
	ม.ค.	ธ.ค.	ม.ค.		(ม.ค.2554)	(ธ.ค.2554)
กพน.1	1,520,246	1,556,378	1,561,261	1,561,261	2.70	0.31
กพน.2	1,286,492	1,314,801	1,318,460	1,318,460	2.48	0.28
กพน.3	1,018,588	1,040,907	1,043,439	1,043,439	2.44	0.24
<b>เหนือ</b>	<b>3,825,326</b>	<b>3,912,086</b>	<b>3,923,160</b>	<b>3,923,160</b>	<b>2.56</b>	<b>0.28</b>
กพฉ.1	1,793,482	1,831,623	1,835,859	1,835,859	2.36	0.23
กพฉ.2	1,918,541	1,957,856	1,963,006	1,963,006	2.32	0.26
กพฉ.3	1,604,112	1,644,205	1,648,477	1,648,477	2.77	0.26
<b>ต.เฉียงเหนือ</b>	<b>5,316,135</b>	<b>5,433,684</b>	<b>5,447,342</b>	<b>5,447,342</b>	<b>2.47</b>	<b>0.25</b>
กพท.1	1,222,876	1,253,072	1,260,379	1,260,379	3.07	0.58
กพท.2	1,213,129	1,260,445	1,265,099	1,265,099	4.28	0.37
กพท.3	935,341	964,797	967,245	967,245	3.41	0.25
<b>กลาง</b>	<b>3,371,346</b>	<b>3,478,314</b>	<b>3,492,723</b>	<b>3,492,723</b>	<b>3.60</b>	<b>0.41</b>
กพต.1	790,608	817,927	820,400	820,400	3.77	0.30
กพต.2	1,263,262	1,303,602	1,308,171	1,308,171	3.56	0.35
กพต.3	1,041,033	1,075,726	1,078,639	1,078,639	3.61	0.27
<b>ใต้</b>	<b>3,094,903</b>	<b>3,197,255</b>	<b>3,207,210</b>	<b>3,207,210</b>	<b>3.63</b>	<b>0.31</b>
<b>รวม</b>	<b>15,607,710</b>	<b>16,021,339</b>	<b>16,070,435</b>	<b>16,070,435</b>	<b>2.96</b>	<b>0.31</b>

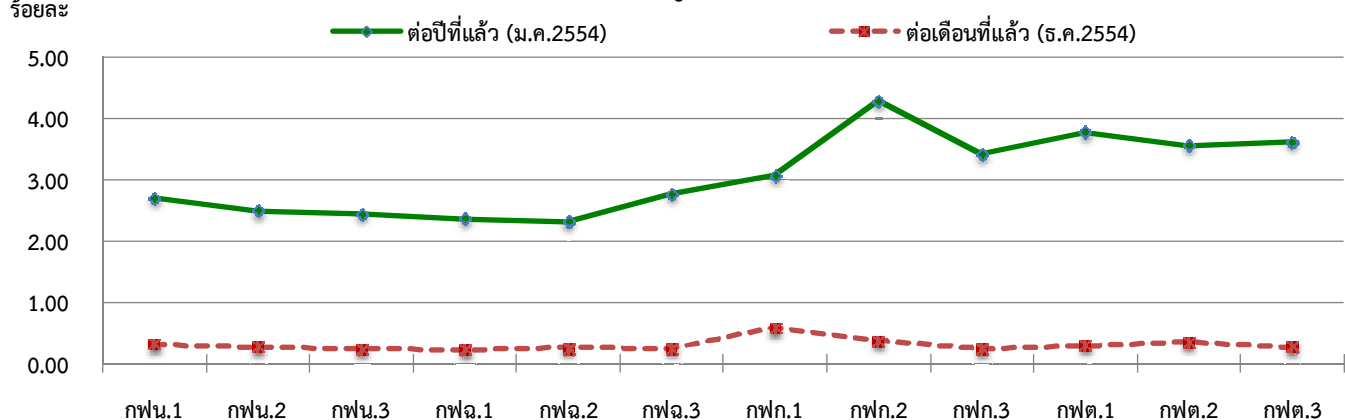
ราย

## เปรียบเทียบจำนวนผู้ใช้ไฟฟ้า เดือน ม.ค.54 กับ ม.ค.55 : รายเขต



ร้อยละ

## อัตราเพิ่ม (ลด) จำนวนผู้ใช้ไฟฟ้า เดือน ม.ค.55 : รายเขต

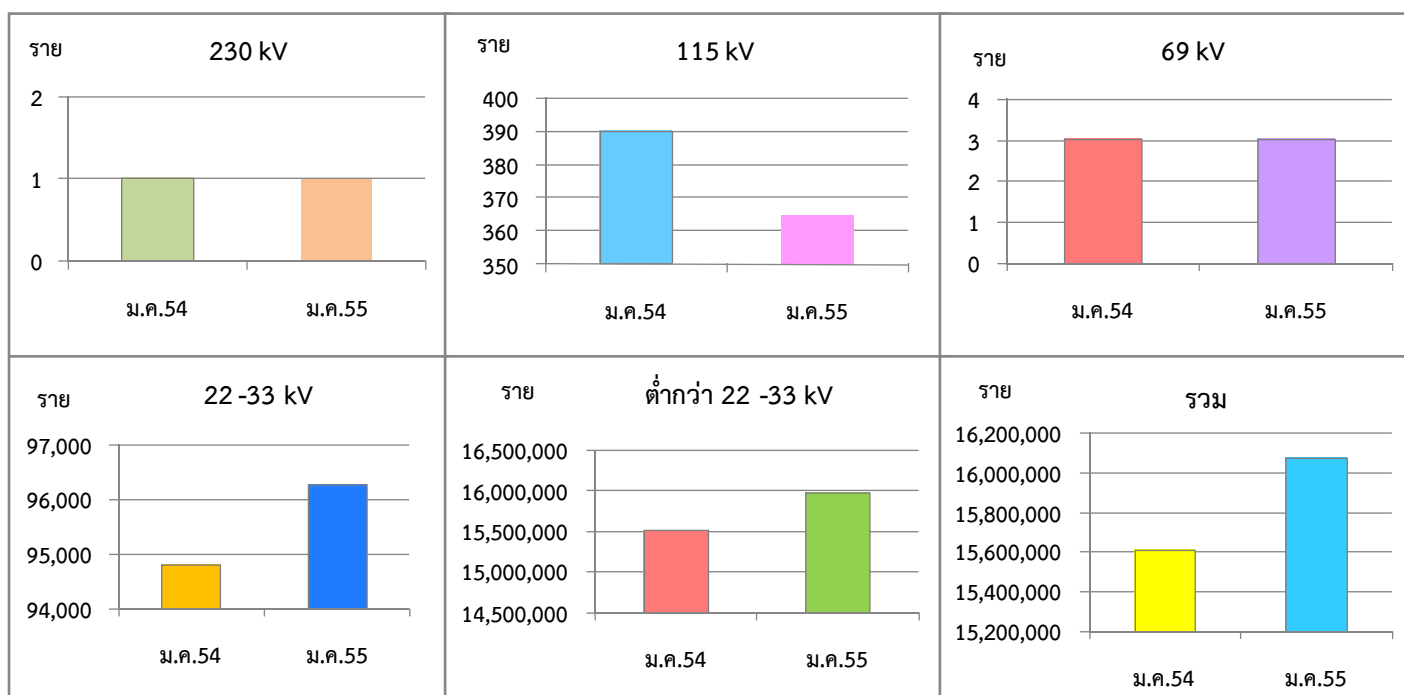


## เปรียบเทียบจำนวนผู้ใช้ไฟฟ้า เดือน มกราคม 2555 : แรงดันขาย

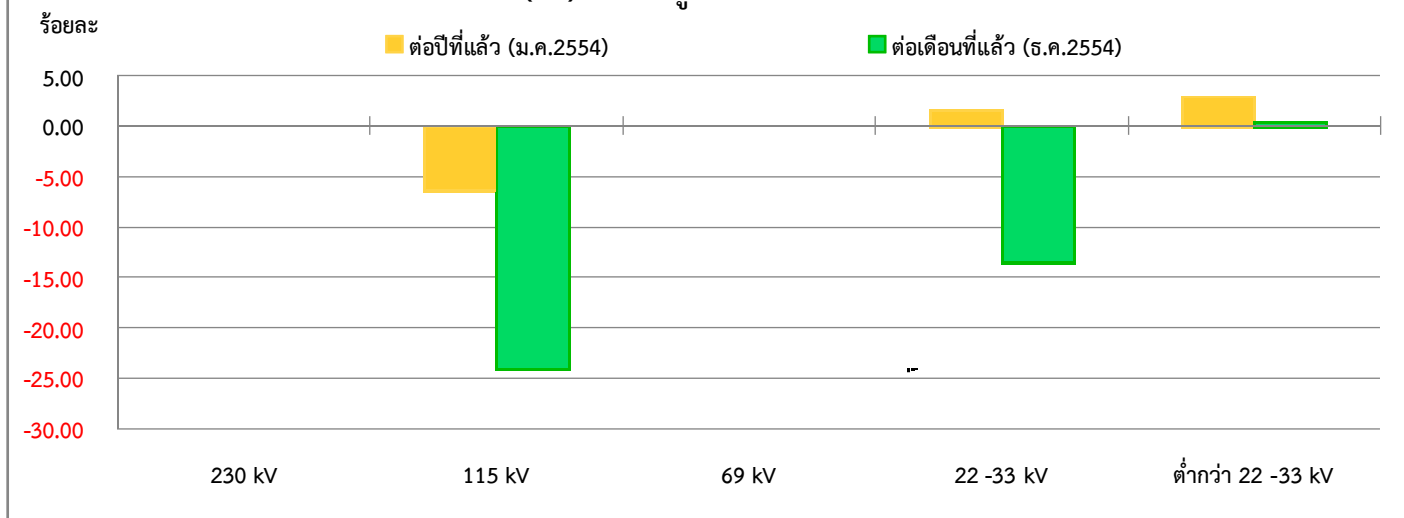
(หน่วย : ราย)

แรงดันขาย	จำนวนผู้ใช้ไฟฟ้า (ราย)			สะสมสำหรับปี (ม.ค.2555)	อัตราเพิ่ม - ลด (ร้อยละ)	
	ปี 2554		ปี 2555		ต่อปีที่แล้ว	ต่อเดือนที่แล้ว
	ม.ค.	ธ.ค.	ม.ค.		(ม.ค.2554)	(ธ.ค.2554)
230 kV	1	1	1	1	0.00	0.00
115 kV	390	481	365	365	-6.41	-24.12
69 kV	3	3	3	3	0.00	0.00
22 -33 kV	94,789	111,226	96,244	96,244	1.53	-13.47
ต่ำกว่า 22 -33 kV	15,512,527	15,909,628	15,973,822	15,973,822	2.97	0.40
<b>รวม</b>	<b>15,607,710</b>	<b>16,021,339</b>	<b>16,070,435</b>	<b>16,070,435</b>	<b>2.96</b>	<b>0.31</b>

## เปรียบเทียบจำนวนผู้ใช้ไฟฟ้า เดือน ม.ค.54 กับ ม.ค.55 : แรงดันขาย



## อัตราเพิ่ม (ลด) จำนวนผู้ใช้ไฟฟ้า เดือน ม.ค.55 : แรงดันขาย

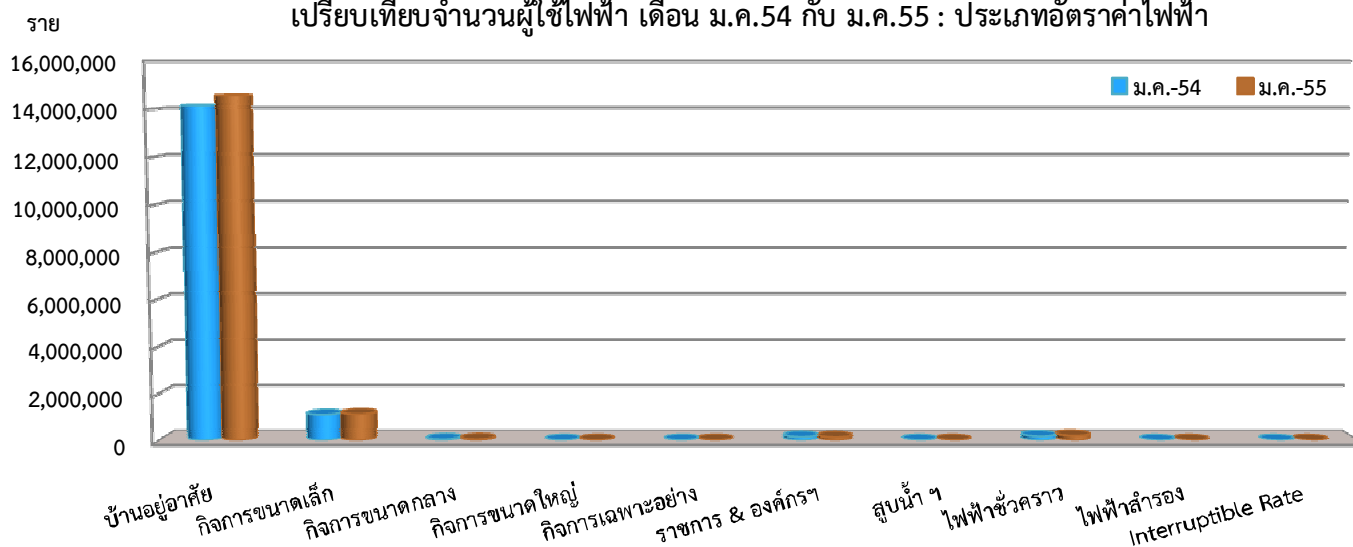


## เปรียบเทียบจำนวนผู้ใช้ไฟฟ้า เดือน มกราคม 2555 : ประเภทอัตราค่าไฟฟ้า

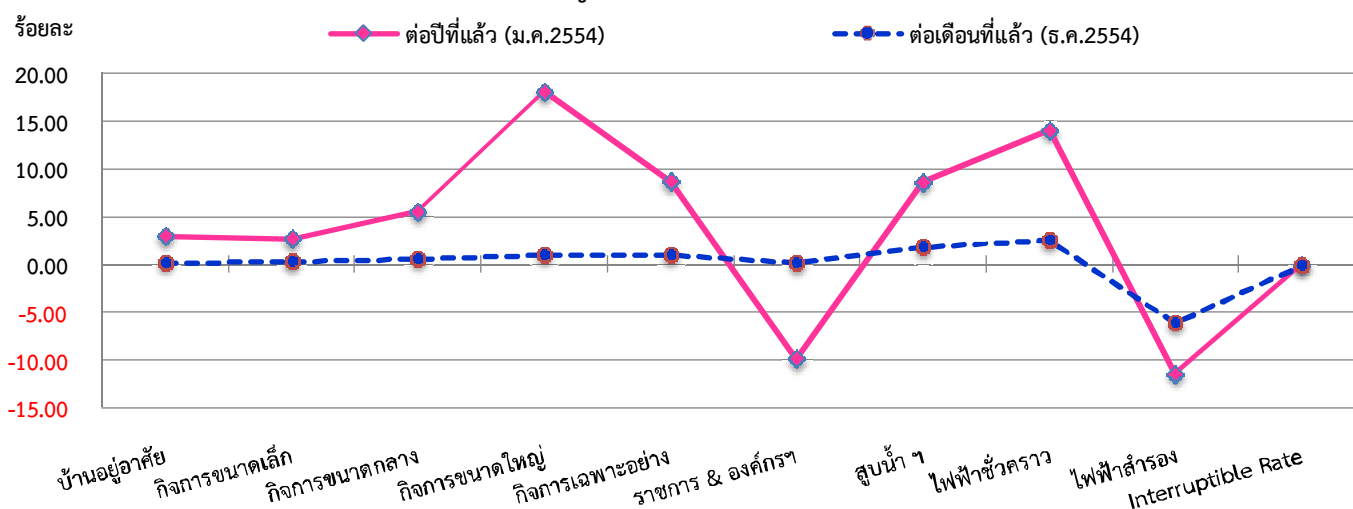
(หน่วย : ราย)

ประเภทผู้ใช้ไฟฟ้า	จำนวนผู้ใช้ไฟฟ้าไฟฟ้า (ราย)				อัตราเพิ่ม - ลด (ร้อยละ)	
	ปี 2554		ปี 2555	สะสมสำหรับปี (ม.ค.2555)	ต่อปีที่แล้ว	ต่อเดือนที่แล้ว
	ม.ค.	ธ.ค.	ม.ค.		(ม.ค.2554)	(ธ.ค.2554)
บ้านอยู่อาศัย	14,145,916	14,525,698	14,565,307	14,565,307	2.96	0.27
กิจการขนาดเล็ก	1,092,629	1,118,315	1,122,218	1,122,218	2.71	0.35
กิจการขนาดกลาง	41,165	43,150	43,429	43,429	5.50	0.65
กิจการขนาดใหญ่	3,955	4,621	4,671	4,671	18.10	1.08
กิจการเฉพาะอย่าง	7,716	8,302	8,387	8,387	8.70	1.02
ราชการ & องค์กรฯ	142,986	128,672	128,899	128,899	-9.85	0.18
สูบน้ำ ฯ	3,532	3,766	3,836	3,836	8.61	1.86
ไฟฟ้าชั่วคราว	169,773	188,779	193,654	193,654	14.07	2.58
ไฟฟ้าสำรอง	35	33	31	31	-11.43	-6.06
Interruptible Rate	3	3	3	3	0.00	0.00
รวม	15,607,710	16,021,339	16,070,435	16,070,435	2.96	0.31

## เปรียบเทียบจำนวนผู้ใช้ไฟฟ้า เดือน ม.ค.54 กับ ม.ค.55 : ประเภทอัตราค่าไฟฟ้า



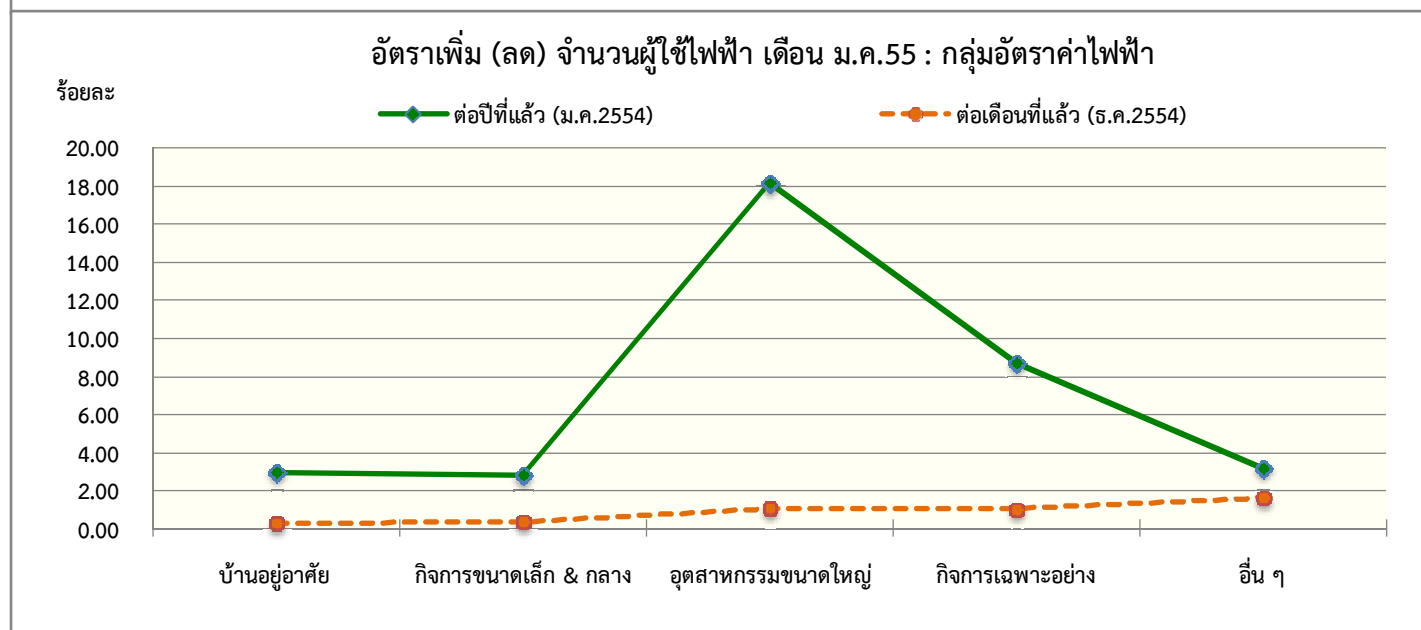
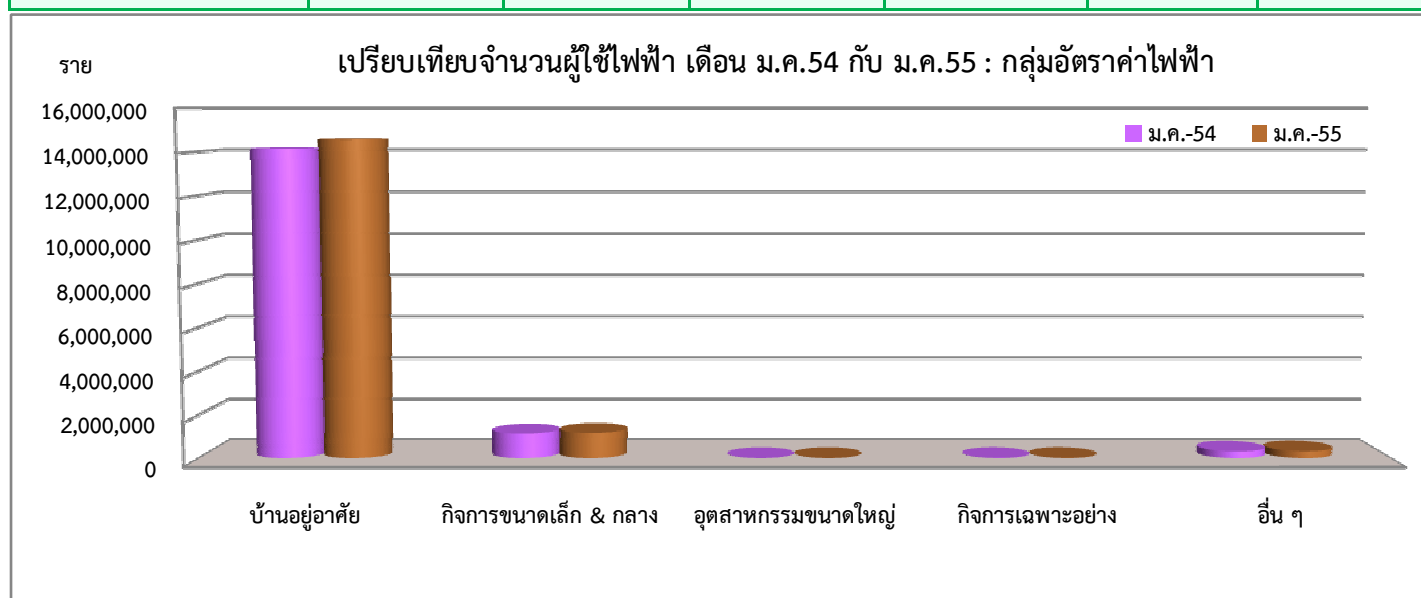
## อัตราเพิ่ม (ลด) จำนวนผู้ใช้ไฟฟ้า เดือน ม.ค.55 : ประเภทอัตราค่าไฟฟ้า



## เปรียบเทียบจำนวนผู้ใช้ไฟฟ้า เดือน มกราคม 2555 : กลุ่มอัตราค่าไฟฟ้า

(หน่วย : ราย)

ประเภทผู้ใช้ไฟฟ้า	จำนวนผู้ใช้ไฟฟ้า (ราย)				อัตราเพิ่ม - ลด (ร้อยละ)	
	ปี 2554		ปี 2555	สะสมสำหรับปี (ม.ค.2555)	ต่อปีที่แล้ว	ต่อเดือนที่แล้ว
	ม.ค.	ธ.ค.	ม.ค.		(ม.ค.2554)	(ธ.ค.2554)
บ้านอยู่อาศัย	14,145,916	14,525,698	14,565,307	14,565,307	2.96	0.27
กิจการขนาดเล็ก & กลาง	1,133,829	1,161,498	1,165,678	1,165,678	2.81	0.36
อุตสาหกรรมขนาดใหญ่	3,958	4,624	4,674	4,674	18.09	1.08
กิจการเฉพาะอย่าง	7,716	8,302	8,387	8,387	8.70	1.02
อื่น ๆ	316,291	321,217	326,389	326,389	3.19	1.61
<b>รวม</b>	<b>15,607,710</b>	<b>16,021,339</b>	<b>16,070,435</b>	<b>16,070,435</b>	<b>2.96</b>	<b>0.31</b>

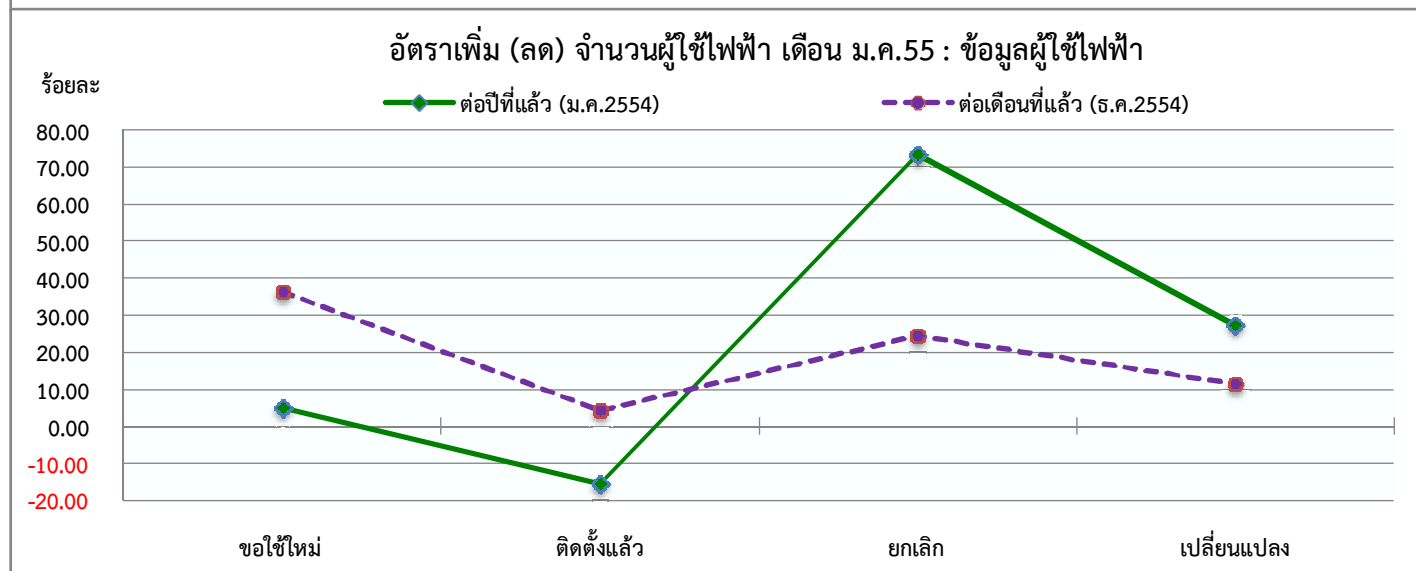
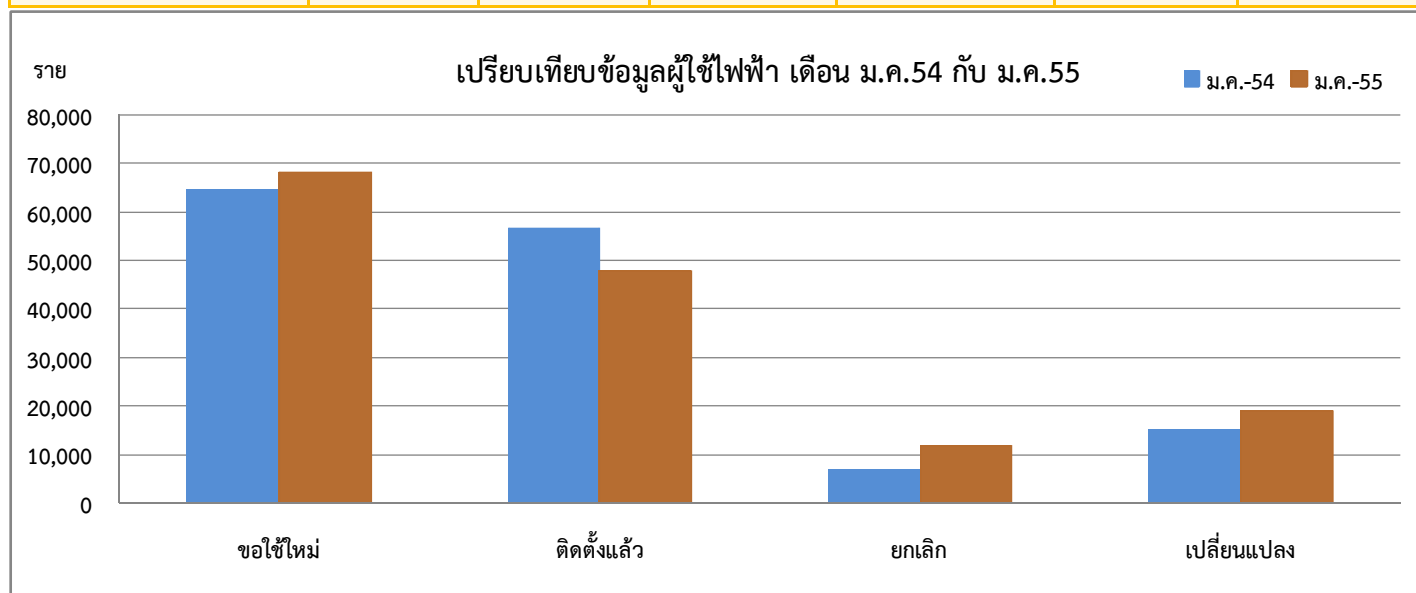




## เปรียบเทียบข้อมูลผู้ใช้ไฟฟ้า เดือน มกราคม 2555

(หน่วย : ราย)

ประเภทผู้ใช้ไฟฟ้า	จำนวนผู้ใช้ไฟฟ้า (ราย)				อัตราเพิ่ม - ลด (ร้อยละ)	
	ปี 2554		ปี 2555	สะสมสำหรับปี (ม.ค.2555)	ต่อปีที่แล้ว	ต่อเดือนที่แล้ว
	ม.ค.	ธ.ค.	ม.ค.		(ม.ค.2554)	(ธ.ค.2554)
จำนวนคำร้องขอใช้ไฟฟ้า ใหม่ทั้งหมด	64,739	49,918	68,054	68,054	5.12	36.33
จำนวนที่ได้รับการติดตั้งแล้ว	56,643	45,898	47,877	47,877	-15.48	4.31
จำนวนผู้ยกเลิกการใช้ไฟฟ้า	6,893	9,591	11,947	11,947	73.32	24.56
จำนวนคำร้องขอ เปลี่ยนแปลงประเภทผู้ใช้ ไฟฟ้า	14,988	17,146	19,101	19,101	27.44	11.40
<b>รวม</b>	<b>143,263</b>	<b>122,553</b>	<b>146,979</b>	<b>146,979</b>	<b>2.59</b>	<b>19.93</b>



## หน่วยจำหน่ายไฟฟ้าจริงเปรียบเทียบกับประมาณการ ปี 2555

เดือน	หน่วยประมาณการ (ล้านบาท)	หน่วยจำหน่ายไฟฟ้าจริง (ล้านบาท)	แตกต่างจากประมาณการ	
			(ล้านบาท)	(ร้อยละ)
ม.ค.-55	8,130.29	8,340.49	210.20	2.59
ก.พ.-55	8,109.55			
มี.ค.-55	9,392.30			
เม.ย.-55	8,887.26			
พ.ค.-55	9,629.65			
มิ.ย.-55	9,349.43			
ก.ค.-55	9,531.03			
ส.ค.-55	9,513.37			
ก.ย.-55	9,329.02			
1/10/195	9,294.96			
พ.ย.-55	8,694.32			
ธ.ค.-55	8,700.82			
<b>รวม</b>	<b>108,562.00</b>			

