



การไฟฟ้าส่วนภูมิภาค
PROVINCIAL ELECTRICITY AUTHORITY

รายงานสถานการณ์ การจำหน่ายไฟฟ้า

ประจำเดือน มกราคม 2565

กองเศรษฐกิจพลังไฟฟ้า
ฝ่ายนโยบายเศรษฐกิจพลังงาน



การไฟฟ้าส่วนภูมิภาค (กฟภ.) ได้จัดทำรายงานสถานการณ์การจำหน่ายไฟฟ้าของ กฟภ. เป็นประจำทุกเดือน โดยประกอบด้วย หน่วยซื้อไฟฟ้า หน่วยจำหน่ายไฟฟ้า รายได้ค่าไฟฟ้า จำนวนผู้ใช้ไฟฟ้า จำแนกตามประเภทอัตราค่าไฟฟ้า และตามกิจกรรมทางเศรษฐกิจที่สำคัญ รวมทั้งวิเคราะห์ปัจจัยที่ส่งผลกระทบต่อความต้องการไฟฟ้า และการคาดการณ์หน่วยจำหน่าย ปี 2565 (Load Forecast) สำหรับผู้บริหารและหน่วยงานต่าง ๆ ของ กฟภ. นำไปใช้ประโยชน์ในส่วนเกี่ยวข้อง

เนื่องจากข้อมูลการจำหน่ายไฟฟ้าเป็นดัชนีชี้วัดทางเศรษฐกิจที่สำคัญ กอปรกับเป็นที่ต้องการของหน่วยงานต่าง ๆ เพื่อใช้ประกอบในการวางแผนที่สำคัญของประเทศ อาทิ สำนักงานคณะกรรมการนโยบายพลังงานแห่งชาติ สำนักงานพัฒนาการเศรษฐกิจและสังคมแห่งชาติ สำนักงานปลัดกระทรวงมหาดไทย กระทรวงพาณิชย์ กระทรวงพลังงาน ธนาคารแห่งประเทศไทย ฯลฯ

ดังนั้น กฟภ. จึงได้นำข้อมูลเผยแพร่บน Web Site สำหรับหน่วยงานต่าง ๆ และผู้สนใจสามารถทำการ Download ได้ที่ www.pea.co.th หรือติดต่อขอทราบรายละเอียดเพิ่มเติมได้ที่กองเศรษฐกิจพลังไฟฟ้า

กฟภ. ยินดีรับข้อคิดเห็นและคำแนะนำเพื่อใช้ในการปรับปรุงรายงานนี้ให้สมบูรณ์ยิ่งขึ้น และหวังเป็นอย่างยิ่งว่ารายงานฉบับนี้จะเป็นประโยชน์ต่อหน่วยงานและผู้สนใจที่จะนำไปศึกษาและอ้างอิงต่อไป

กองเศรษฐกิจพลังไฟฟ้า
โทร. 02-590-9475



บทวิเคราะห์

- วิเคราะห์สถานการณ์การจำหน่ายไฟฟ้าของ กฟภ.เดือน มกราคม 2565..... 1

หน่วยซื้อไฟฟ้า

- เปรียบเทียบหน่วยซื้อไฟฟ้า ปี 2562 - 2565 : รายเดือน..... 5
- เปรียบเทียบหน่วยซื้อไฟฟ้าเดือน มกราคม 2565 : รายเขต..... 6
- เปรียบเทียบหน่วยซื้อไฟฟ้าเดือน มกราคม 2565 : แรงดันซื้อ..... 7

หน่วยจำหน่ายไฟฟ้า

- เปรียบเทียบหน่วยจำหน่ายไฟฟ้า ปี 2562 - 2565 : รายเดือน..... 8
- เปรียบเทียบหน่วยจำหน่ายไฟฟ้าเดือน มกราคม 2565 : รายเขต..... 9
- เปรียบเทียบหน่วยจำหน่ายไฟฟ้าเดือน มกราคม 2565 : แรงดันขาย..... 10
- เปรียบเทียบหน่วยจำหน่ายไฟฟ้าเดือน มกราคม 2565 : ประเภทอัตราค่าไฟฟ้า..... 11
- เปรียบเทียบหน่วยจำหน่ายไฟฟ้าเดือน มกราคม 2565 : กลุ่มลูกค้า 6 กลุ่ม..... 12

การจำหน่ายไฟฟ้าจำแนกตามกิจกรรมทางเศรษฐกิจ

- หน่วยจำหน่ายไฟฟ้าเดือน มกราคม 2565 : กิจกรรมทางเศรษฐกิจ..... 13
- หน่วยจำหน่ายไฟฟ้าเดือน มกราคม 2565 : สูงสุด 10 กิจกรรมแรก..... 14

หน่วยสูญเสีย

- หน่วยสูญเสียเดือน มกราคม 2565 : รายเขต..... 15

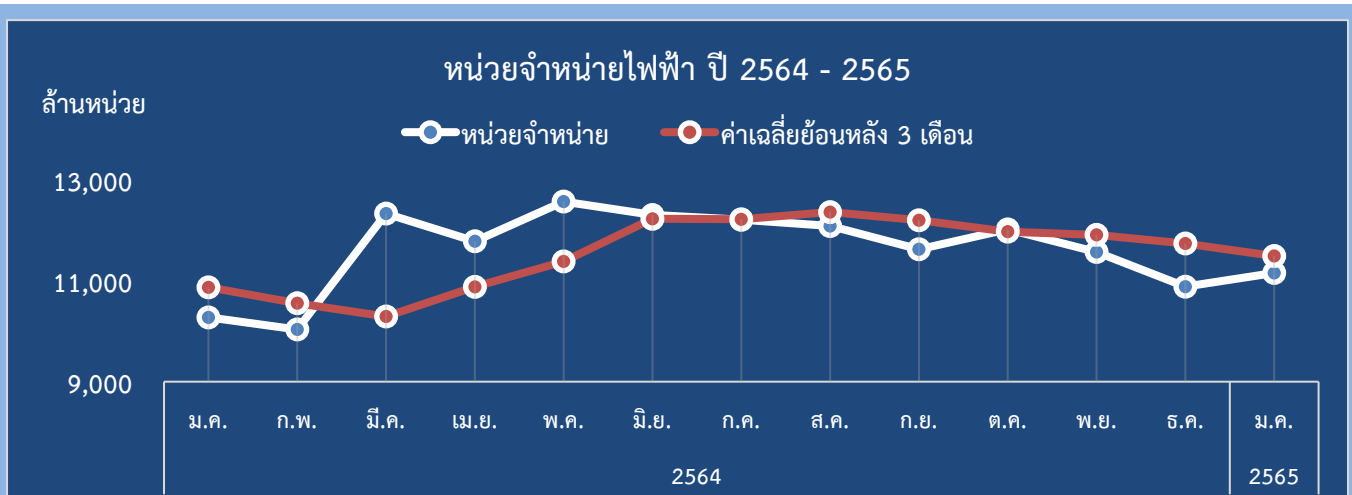
จำนวนผู้ใช้ไฟฟ้า

- จำนวนผู้ใช้ไฟฟ้าเดือน มกราคม 2565 : รายเขต..... 16
- จำนวนผู้ใช้ไฟฟ้าเดือน มกราคม 2565 : แรงดันขาย..... 17
- จำนวนผู้ใช้ไฟฟ้าเดือน มกราคม 2565 : ประเภทอัตราค่าไฟฟ้า..... 18
- จำนวนผู้ใช้ไฟฟ้าเดือน มกราคม 2565 : กลุ่มลูกค้า 6 กลุ่ม..... 19

ประมาณการหน่วยจำหน่ายไฟฟ้า

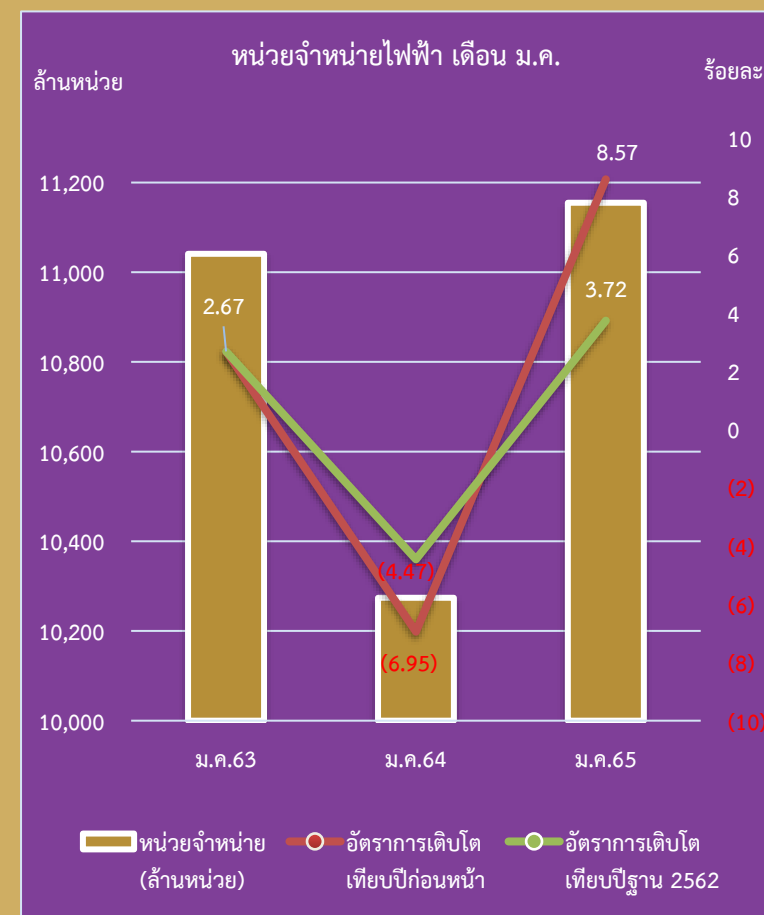
- หน่วยจำหน่ายไฟฟ้าจริงเทียบประมาณการ..... 20

สถานการณ์การจำหน่ายไฟฟ้าของ กฟภ. เดือน มกราคม 2565



การไฟฟ้าส่วนภูมิภาค (กฟภ.) มีการจำหน่ายไฟฟ้าเดือน ม.ค. 2565 ทั้งสิ้น 11,154.82 ล้านหน่วย ขยายตัวเพิ่มขึ้นจากปีก่อนหน้าร้อยละ 8.57 เป็นผลจากอุปสงค์ต่อเนื่องของประเทศคู่ค้ารายสำคัญที่มีความต้องการสินค้าเพิ่มขึ้น รวมทั้งการบริโภคและการลงทุนของภาคเอกชน การใช้จ่ายของภาคครัวเรือนที่ขยายตัว จากการกระตุ้นการใช้จ่ายในรูปแบบเงินโอน และการลงทุนของภาครัฐในด้านของการเบิกจ่ายโครงการก่อสร้างเพื่อบริหารทรัพยากรน้ำและการก่อสร้างโครงสร้างพื้นฐานทางถนน รวมทั้งการเร่งฉีดวัคซีนเข็มกระตุ้นเพื่อรับมือกับโรค COVID-19 สายพันธุ์โอมิครอน ส่งผลให้เศรษฐกิจในภาพรวมยังคงอยู่ในแดนบวก

แต่เนื่องจากการแพร่ระบาดของโรค COVID-19 สายพันธุ์โอมิครอนมีอัตราเพิ่มสูงขึ้น จึงอาจเป็นปัจจัยเสี่ยงที่สร้างความกังวลต่อการใช้จ่ายใช้สอยของภาคครัวเรือน และการดำเนินกิจการของภาคธุรกิจโดยเฉพาะที่เกี่ยวข้องกับการท่องเที่ยวทั้งทางตรงและทางอ้อม



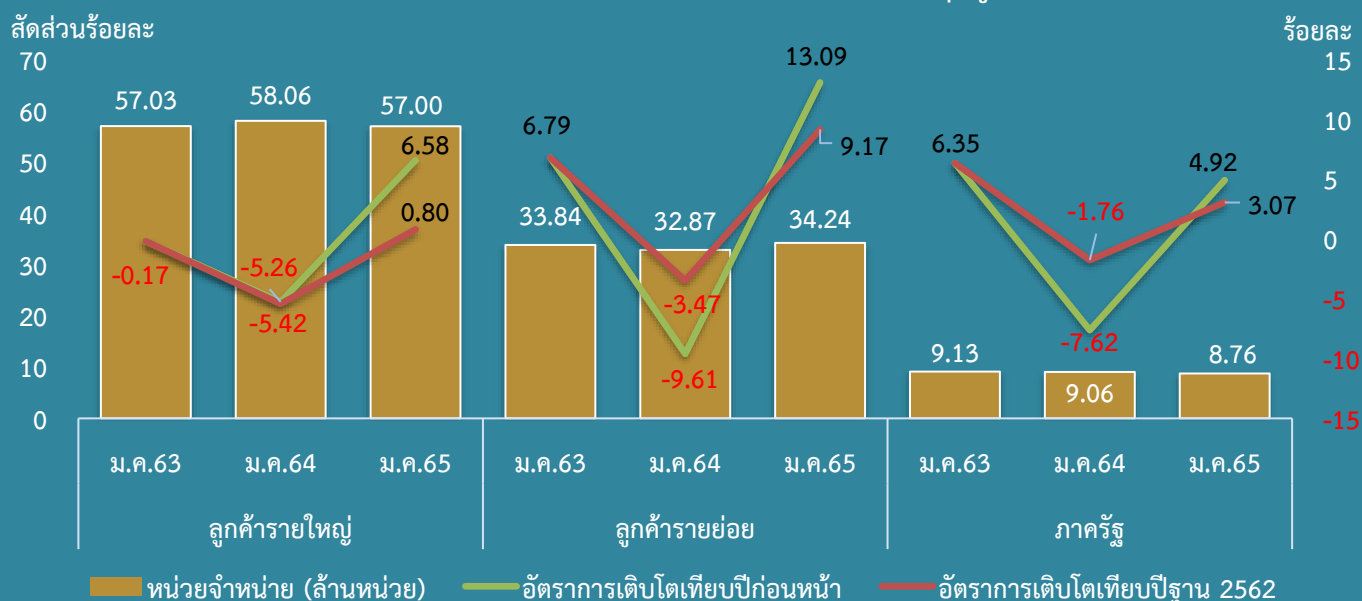
บ้านอยู่อาศัย ขยายตัวร้อยละ 13.62 โดยเฉพาะกลุ่มผู้ใช้ไฟฟ้ามากกว่า 150 หน่วย ที่ขยายตัวสูงร้อยละ 18.47 จากการ Work From Home การเรียนการสอน Online และจากสภาพอากาศที่ร้อนขึ้น

กิจการขนาดเล็ก ขยายตัวร้อยละ 10.69 กิจการขนาดกลาง ขยายตัวร้อยละ 8.87 และ กิจการขนาดใหญ่ ขยายตัวร้อยละ 5.88 เป็นผลต่อเนื่องจากการค้าสั่งซื้อสินค้าทั้งภายในและภายนอกประเทศ

(2) กิจการเฉพาะอย่าง ขยายตัวร้อยละ 42.57
 (4) จากเดินทางเข้ามาท่องเที่ยวจำนวนนักท่องเที่ยวทั้งชาวไทยและต่างชาติผ่านระบบ Test & Go ที่ได้รับ
 (6) อนุมัติก่อนวันที่ 22 ธ.ค. 2564 รวมทั้งการท่องเที่ยว
 (8) ภายในประเทศก่อนสิ้นสุดโครงการ “ทัวร์เที่ยวไทย”
 (10) วันที่ 31 ม.ค. 2565

ทั้งนี้ หากพิจารณาอัตราการเติบโตเทียบกับปีฐาน 2562 จะพบว่า การจำหน่ายไฟฟ้าขยายตัวร้อยละ 3.72

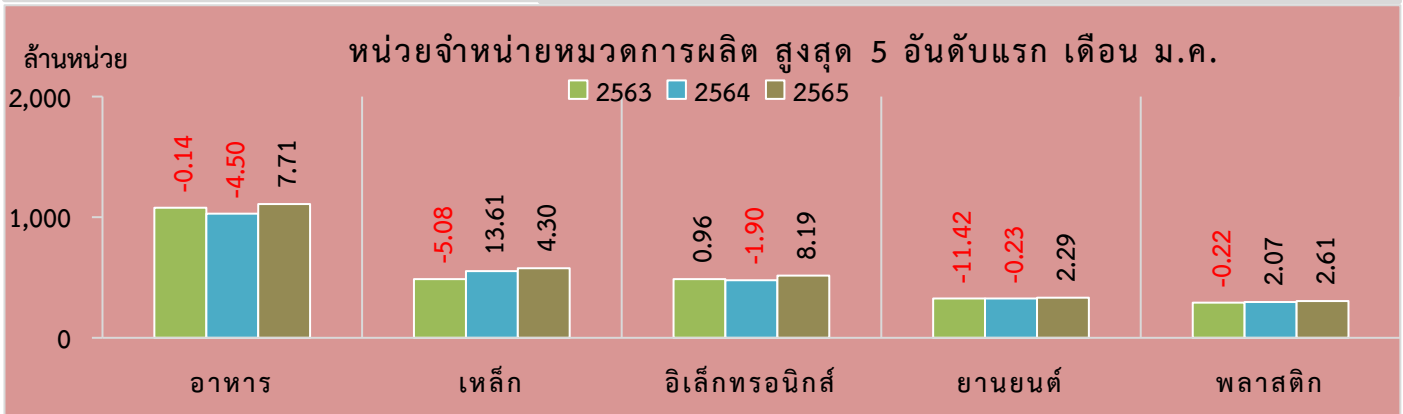
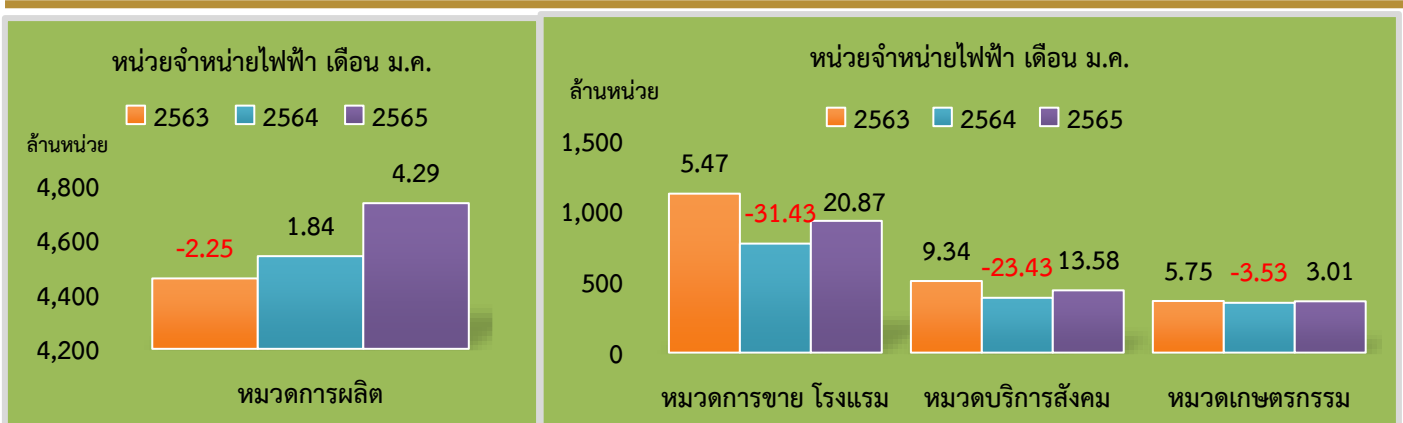
หน่วยจำหน่ายไฟฟ้า : สัดส่วนร้อยละ และอัตราการเติบโตของกลุ่มลูกค้า¹ เดือน ม.ค.



ลูกค้ารายใหญ่	ลูกค้ารายย่อย	ภาครัฐ
<p>ลูกค้ารายใหญ่มีหน่วยการใช้ไฟฟ้า ขยายตัวร้อยละ 6.58</p> <p>กลุ่มอุตสาหกรรมขยายตัวร้อยละ 4.07 เมื่อเทียบกับปีก่อนหน้า จากการส่งออกสินค้าที่สืบเนื่องตั้งแต่วางช่วงปลายปี จากตลาดคู่ค้าสำคัญ โดยเฉพาะจีน สหรัฐอเมริกา และญี่ปุ่น</p> <p>ในขณะที่กลุ่มพาณิชย์รายใหญ่ขยายตัวร้อยละ 19.16 จากการใช้ไฟฟ้าของกลุ่มขายส่งที่ขยายตัวร้อยละ 14.32 และขายปลีกที่ขยายตัวร้อยละ 12.30 รวมทั้งกลุ่มภัตตาคารและโรงแรม ที่ขยายตัวร้อยละ 38.92 จากการเดินทางเข้ามาท่องเที่ยวผ่านระบบ Test & Go การท่องเที่ยวภายในประเทศจากโครงการ “เราเที่ยวด้วยกัน”</p>	<p>ลูกค้ารายย่อยมีหน่วยการใช้ไฟฟ้าขยายตัวร้อยละ 13.09</p> <p>กลุ่มบ้านอยู่อาศัยขยายตัวร้อยละ 13.62 โดยประเภทบ้านอยู่อาศัยกลุ่มที่ใช้ไฟฟ้ามามากกว่า 150 หน่วยต่อเดือน ขยายตัวร้อยละ 18.47 ตามสภาพอากาศที่ร้อนขึ้น และการยังคงนโยบาย Work From Home รวมทั้งการเรียนการสอนในรูปแบบ Online</p> <p>กลุ่มพาณิชย์รายย่อย ขยายตัวร้อยละ 11.65 ตามการขายตัวของกลุ่มร้านขายของชำ ร้านสะดวกซื้อ มินิมาร์ทที่ร้อยละ 14.79 จากการซื้อสินค้าที่จำเป็นต่อการบริโภค และจากนโยบาย “ช้อปดีมีคืน” และการเข้าร่วมกิจกรรมในช่วงสิ้นปี นอกจากนี้กลุ่มบริการโทรศัพท์ อินเทอร์เน็ต วิทยุสื่อสาร ขยายตัวที่ร้อยละ 8.77 ตามการเปลี่ยนแปลงเข้าสู่ยุคดิจิทัล และเป็นสิ่งจำเป็นต่อการดำเนินชีวิตในปัจจุบัน</p>	<p>ภาครัฐ มีหน่วยการใช้ไฟฟ้าขยายตัวร้อยละ 4.92 เนื่องจากสภาพอากาศที่อุณหภูมิเพิ่มสูงขึ้น มีบางหน่วยงานที่มีการกลับมาทำงานแบบปกติ ส่งผลให้มีการใช้ไฟฟ้าภายในอาคารสำนักงานเพิ่มมากขึ้น</p>

หมายเหตุ : ¹กฟผ. เปลี่ยนเกณฑ์การจัดกลุ่มลูกค้าตามบริบทองค์กร ตามเกณฑ์ประเมินผลการดำเนินงานรัฐวิสาหกิจตามระบบประเมินผลใหม่ (SE-AM) โดยเปลี่ยนกลุ่มภาครัฐและอื่น ๆ เป็น กลุ่มภาครัฐ ตั้งแต่เดือนพฤษภาคม 2564

: ข้อมูลการส่งออก โดยสำนักงานนโยบายและยุทธศาสตร์การค้า กระทรวงพาณิชย์



หมวดยานการผลิต ขยายตัวร้อยละ 4.29 จากปีก่อนหน้า โดยมีการใช้ไฟฟ้าของกลุ่มอุตสาหกรรม 5 อันดับแรก ดังนี้

อาหาร ขยายตัวร้อยละ 7.71 จากการผลิตน้ำแข็งชนิดต่าง ๆ ที่ขยายตัวที่ร้อยละ 16.74 ตามสภาพอากาศที่ร้อนขึ้น รวมทั้งการเปิดร้านอาหารสามารถให้บริการได้ถึง 23:00 น. กลุ่มโรงสีข้าว ขยายตัวที่ร้อยละ 7.54 ตามความต้องการภายในประเทศที่เพิ่มสูงขึ้น และการส่งออกไปตลาดจีน และสหรัฐอเมริกา

เหล็ก ขยายตัวร้อยละ 4.30 จากความต้องการใช้เหล็กเพื่อผลิตรถยนต์ตามอุปสงค์ภายในประเทศ และการส่งออกเหล็กและเหล็กกล้าไปตลาดอินโดนีเซีย เกาหลีใต้ และมาเลเซีย

อิเล็กทรอนิกส์ ขยายตัวร้อยละ 8.19 จากความต้องการสินค้าเพื่อใช้ในประเทศ เนื่องจากการเปลี่ยนแปลงภายในองค์กรที่มีการพึ่งพาเทคโนโลยีมากขึ้น และความจำเป็นต่อการทำงานและการเรียนในปัจจุบันผ่านระบบ Online หรือโปรแกรมต่าง ๆ ที่สร้างความต่อเนื่องในการดำเนินชีวิต

ยานยนต์ ขยายตัวร้อยละ 2.29 จากความต้องการรถยนต์นั่งส่วนบุคคลและเชิงพาณิชย์ภายในประเทศ และการส่งออกรถยนต์ไปตลาดออสเตรเลีย กัมพูชา และเวียดนาม

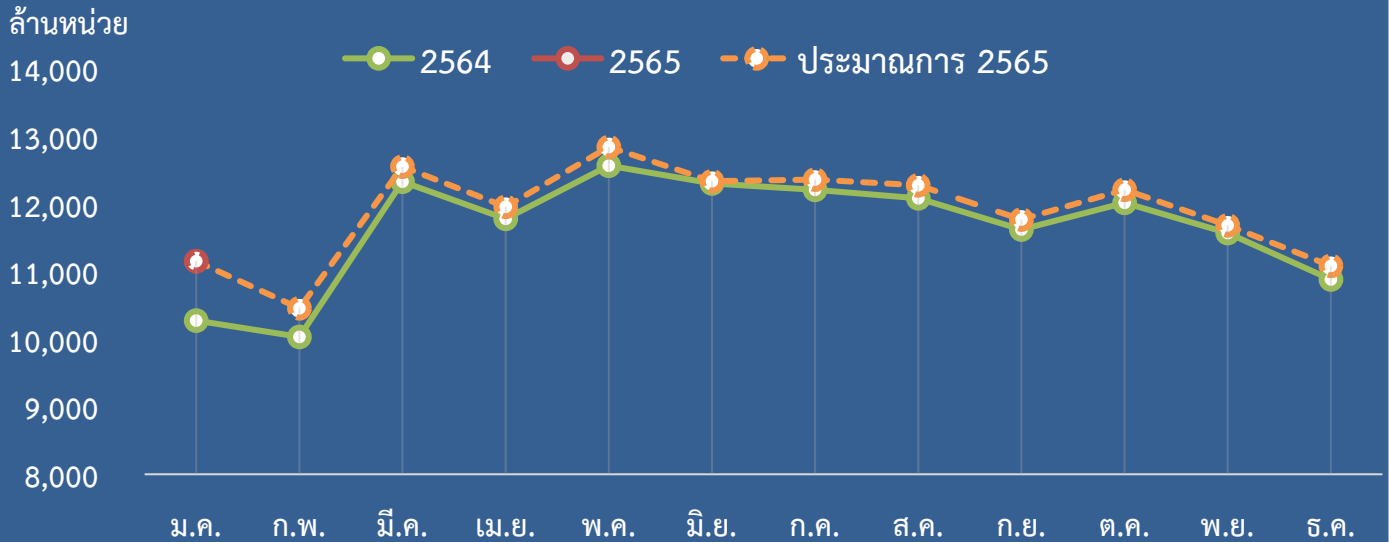
พลาสติก ขยายตัวร้อยละ 2.61 จากยอดการส่งออกไปยังตลาดญี่ปุ่น สหรัฐอเมริกา อินโดนีเซีย และจีน รวมทั้งการใช้ภาชนะพลาสติกเพื่อ Delivery เพิ่มมากขึ้น

หมวดยานขายและโรงแรม ขยายตัวร้อยละ 20.87 ตามการขยายตัวกลุ่มโรงแรมที่มีการขยายตัวที่ร้อยละ 57.06 จากการเดินทางเข้ามาท่องเที่ยวของนักท่องเที่ยวจากทั้งชาวไทยและต่างประเทศจากระบบ Test&Go ที่เดินทางเข้ามาและได้รับอนุมัติก่อนวันที่ 22 ธ.ค. 2564 การท่องเที่ยวภายในประเทศตามโครงการ “เราเที่ยวด้วยกัน” เพื่อเฉลิมฉลองในช่วงวันหยุดยาวปีใหม่

หมวดยานบริการสังคม ขยายตัวร้อยละ 13.58 มีหน่วยงานที่มีการกลับมาทำงานแบบปกติ เช่น โรงพยาบาล และการบริหารราชการ เป็นต้น

หมวดยานเกษตรกรรม ขยายตัวร้อยละ 3.01 จากการเลี้ยงปศุสัตว์ และการทำสวนพืชสวน ตามความต้องการบริโภคภายในประเทศที่เพิ่มขึ้น

หน่วยจำหน่ายไฟฟ้าปี 2564 และประมาณการปี 2565



ประมาณการหน่วยจำหน่ายไฟฟ้า

กฟผ. ประเมินว่าสถานการณ์การจำหน่ายไฟฟ้าในปี 2565 จะขยายตัวที่ร้อยละ 2.16 ตามการส่งออกที่ยังคงมีแนวโน้มดีขึ้นในแดนบวก รวมทั้งการเร่งฉีดวัคซีนกลุ่ม Booster โดยเร็ว เพื่อรับมือกับการแพร่ระบาดของโรค COVID-19 สายพันธุ์โอมิครอนที่ยังคงมีแนวโน้มเพิ่มขึ้นต่อเนื่อง และทางภาครัฐยังคงมีมาตรการกระตุ้นเศรษฐกิจระยะสั้นอย่างต่อเนื่อง เพื่อรักษาความเชื่อมั่นภายในประเทศให้เพิ่มสูงขึ้น

ปัจจัยด้านบวก

1. สร้างแพลตฟอร์ม Digital Supplychain Finance ซึ่งจะช่วยเพิ่มขีดความสามารถให้ SMEs และเกษตรกรไทยให้เข้าถึงแหล่งเงินทุนได้อย่างเท่าเทียมกัน
2. มาตรการกระตุ้นเศรษฐกิจที่สำคัญของภาครัฐ ได้แก่ โครงการคนละครึ่งระยะที่ 4, โครงการเพิ่มกำลังซื้อให้ผู้มีบัตรสวัสดิการแห่งรัฐระยะที่ 4, โครงการเพิ่มกำลังซื้อให้แก่ผู้ที่ต้องการช่วยเหลือเป็นพิเศษระยะที่ 2, ข้อปดมีคืน และโครงการเราเที่ยวด้วยกันเฟส 4 โดยเพิ่มห้องพักอีก 2 ล้านห้อง และขยายเวลาถึงเดือน พฤษภาคม 2565
3. ความตกลงหุ้นส่วนทางเศรษฐกิจระดับภูมิภาค หรือ RCEP หรือ (Regional Comprehensive Economic Partnership) เป็นเขตการค้าเสรีที่ใหญ่ที่สุดของโลก มีไทยเป็น 1 ใน 15 ประเทศที่ร่วมก่อตั้ง มีผลบังคับใช้พร้อมกับศักราชใหม่ 1 ม.ค. 2565

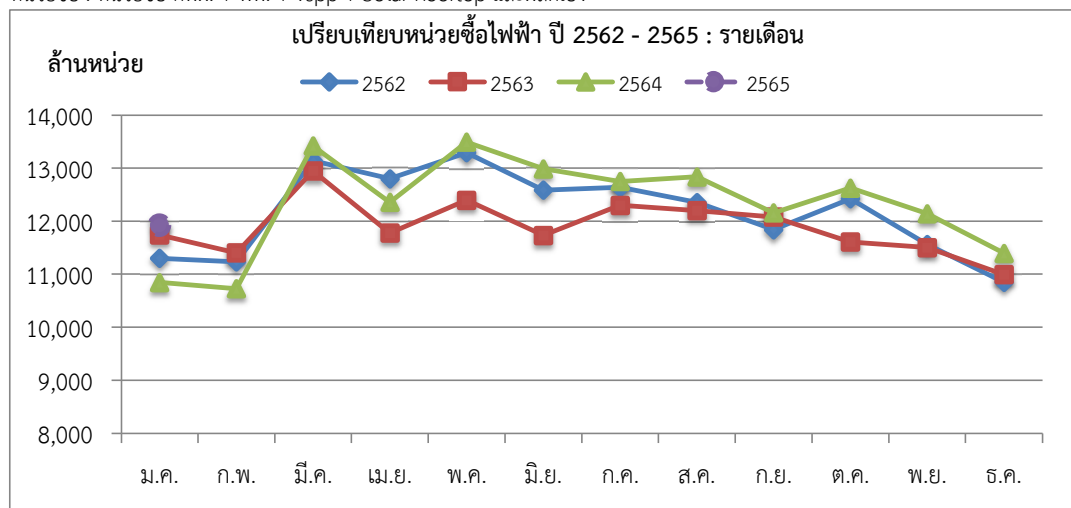
ปัจจัยด้านลบ

1. การแพร่ระบาดของโรค COVID-19 สายพันธุ์โอมิครอน ทั้งภายในประเทศและทั่วโลกยังคงมีแนวโน้มสูงขึ้น
2. อัตราเงินเฟ้อทั่วไปเพิ่มสูงขึ้น เช่น ราคาเนื้อสุกรที่สูงขึ้น การขึ้นภาษีความหวานและความเค็ม ราคาพลังงานที่เพิ่มสูงขึ้นตามราคาตลาดโลก โดยเฉพาะราคาน้ำมัน
3. การป้องกันการแพร่ระบาดมีนโยบายจำกัดการเดินทางเนื่องจากการระบาดของผู้ติดเชื้อ COVID-19 สายพันธุ์โอมิครอนเพิ่มมากขึ้น
4. สภาวะตึงเครียดจากสงครามระหว่างยูเครนและรัสเซีย ที่สร้างผลกระทบต่อประเทศไทยในหลายแนวทาง อาทิ ผลจากการคว่ำบาตรทำให้เศรษฐกิจโลกชะลอตัวลง และเนื่องจากรัสเซีย และยูเครนเป็นผู้ผลิตน้ำมันและก๊าซธรรมชาติรายใหญ่ ทำให้ราคาพลังงานในตลาดโลกสูงขึ้น

เปรียบเทียบหน่วยซื้อไฟฟ้า ปี 2562 - 2565 : รายเดือน

เดือน	หน่วยซื้อไฟฟ้า (ล้านบาท)				อัตราเพิ่ม - ลด (ร้อยละ)			
	2562	2563	2564	2565	2562	2563	2564	2565
ม.ค.	11,298.57	11,740.38	10,844.29	11,920.69	1.42	3.91	-7.63	9.93
ก.พ.	11,232.64	11,401.46	10,728.82		6.90	1.50	-5.90	
มี.ค.	13,137.26	12,952.24	13,419.42		4.75	-1.41	3.61	
ไตรมาส 1	35,668.46	36,094.08	34,992.53		4.32	1.19	-3.05	
เม.ย.	12,801.10	11,775.47	12,357.54		10.27	-8.01	4.94	
พ.ค.	13,291.99	12,395.41	13,494.42		6.24	-6.75	8.87	
มิ.ย.	12,586.34	11,732.70	12,988.49		3.76	-6.78	10.70	
ไตรมาส 2	38,679.43	35,903.58	38,840.45		6.70	-7.18	8.18	
6 เดือน	74,347.89	71,997.66	73,832.98		5.55	-3.16	2.55	
ก.ค.	12,638.87	12,298.30	12,748.62		3.70	-2.69	3.66	
ส.ค.	12,353.14	12,199.25	12,835.66		0.68	-1.25	5.22	
ก.ย.	11,839.98	12,080.29	12,158.71		-1.38	2.03	0.65	
ไตรมาส 3	36,831.99	36,577.84	37,742.99		1.01	-0.69	3.19	
9 เดือน	111,179.88	108,575.50	111,575.97		4.00	-2.34	2.76	
ต.ค.	12,422.38	11,608.13	12,624.30		0.96	-6.55	8.75	
พ.ย.	11,563.61	11,502.30	12,142.81		-1.16	-0.53	5.57	
ธ.ค.	10,849.40	10,990.91	11,393.53		-4.75	1.30	3.66	
ไตรมาส 4	34,835.39	34,101.34	36,160.64		-1.58	-2.11	6.04	
รวม	146,015.27	142,676.84	147,736.61	11,920.69	2.61	-2.29	3.55	9.93

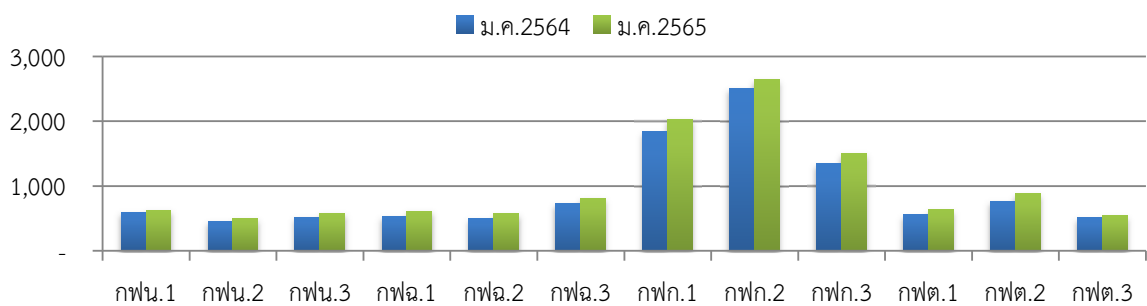
หน่วยซื้อ : หน่วยซื้อ กฟผ. + พพ. + vspp + Solar Rooftop และผลิตเอง



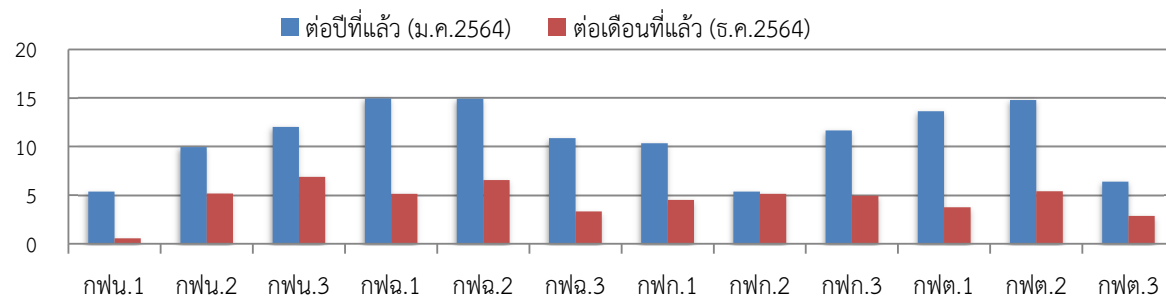
เปรียบเทียบหน่วยซื้อไฟฟ้า เดือน มกราคม 2565 : รายเขต

กพข.	หน่วยซื้อไฟฟ้า (ล้านบาท)				อัตราเพิ่ม - ลด (ร้อยละ)	
	2564		2565	สะสมสำหรับปี (ม.ค.2565)	ต่อปีที่แล้ว (ม.ค.2564)	ต่อเดือนที่แล้ว (ธ.ค.2564)
	ม.ค.	ธ.ค.	ม.ค.		(ม.ค.2564)	(ธ.ค.2564)
กพน.1	590.83	619.05	622.58	622.58	5.37	0.57
กพน.2	455.21	475.84	500.50	500.50	9.95	5.18
กพน.3	516.67	541.51	578.85	578.85	12.03	6.90
เหนือ	1,562.70	1,636.40	1,701.93	1,701.93	8.91	4.00
กพฉ.1	531.52	581.00	610.94	610.94	14.94	5.15
กพฉ.2	497.11	536.12	571.32	571.32	14.93	6.57
กพฉ.3	730.49	783.72	809.84	809.84	10.86	3.33
ตอ.จ.เหนือ	1,759.12	1,900.84	1,992.10	1,992.10	13.24	4.80
กพก.1	1,839.41	1,942.16	2,029.84	2,029.84	10.35	4.51
กพก.2	2,505.82	2,511.61	2,640.65	2,640.65	5.38	5.14
กพก.3	1,343.04	1,429.16	1,499.76	1,499.76	11.67	4.94
กลาง	5,688.27	5,882.92	6,170.25	6,170.25	8.47	4.88
กพต.1	557.94	611.14	634.10	634.10	13.65	3.76
กพต.2	766.46	834.95	879.92	879.92	14.80	5.39
กพต.3	509.80	527.27	542.40	542.40	6.40	2.87
ใต้	1,834.20	1,973.37	2,056.42	2,056.42	12.12	4.21
รวม	10,844.29	11,393.53	11,920.69	11,920.69	9.93	4.63

ล้านบาท เปรียบเทียบหน่วยซื้อไฟฟ้า เดือน ม.ค.2564 กับ เดือน ม.ค.2565 : รายเขต



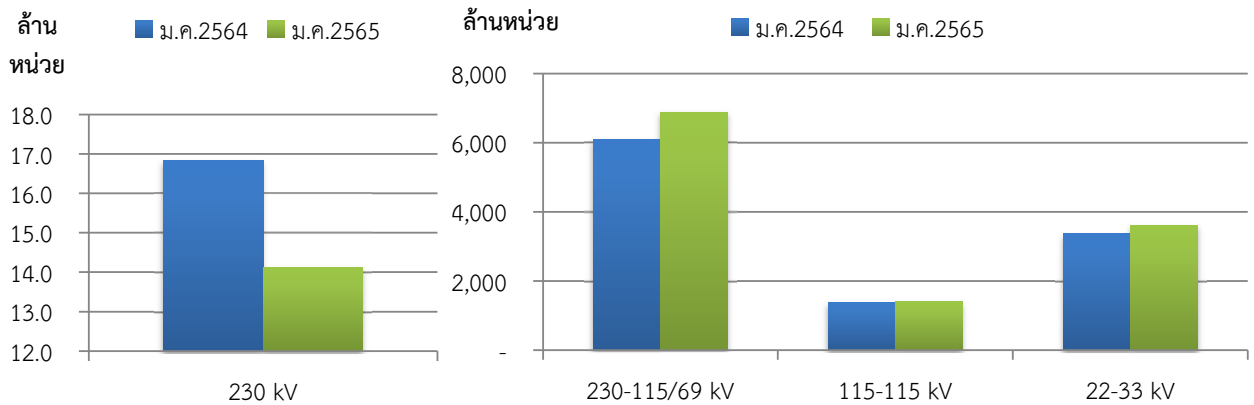
ร้อยละ อัตราเพิ่ม (ลด) หน่วยซื้อไฟฟ้า เดือน ม.ค.2565 : รายเขต



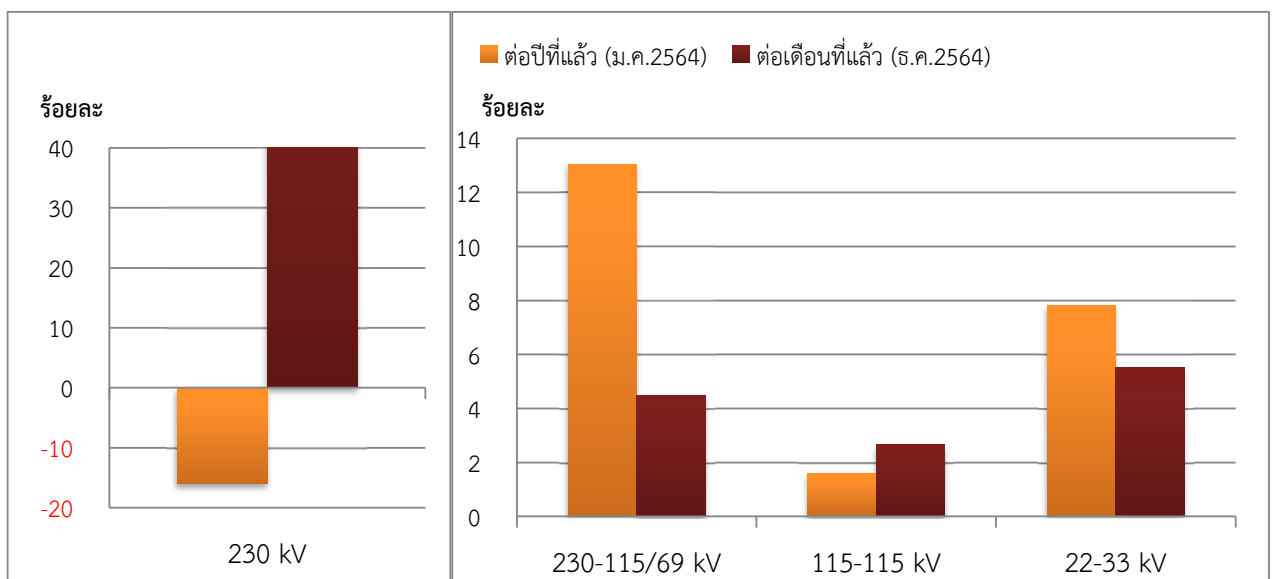
เปรียบเทียบหน่วยซื้อไฟฟ้า เดือน มกราคม 2565 : แรงแดันซื้อ

แรงแดันซื้อ	หน่วยซื้อไฟฟ้า (ล้านบาท)				อัตราเพิ่ม - ลด (ร้อยละ)	
	2564		2565	สะสมสำหรับปี (ม.ค.2565)	ต่อปีที่แล้ว (ม.ค.2564)	ต่อเดือนที่แล้ว (ธ.ค.2564)
	ม.ค.	ธ.ค.	ม.ค.		(ม.ค.2564)	(ธ.ค.2564)
230 kV	16.82	8.08	14.13	14.13	-16.00	74.93
230-115/69 kV	6,091.35	6,590.62	6,886.07	6,886.07	13.05	4.48
115-115 kV	1,374.50	1,360.49	1,396.46	1,396.46	1.60	2.64
22-33 kV	3,361.63	3,434.34	3,624.04	3,624.04	7.81	5.52
รวม	10,844.29	11,393.53	11,920.69	11,920.69	9.93	4.63

เปรียบเทียบหน่วยซื้อไฟฟ้า เดือน ม.ค.2564 กับ เดือน ม.ค.2565 : แรงแดันซื้อ



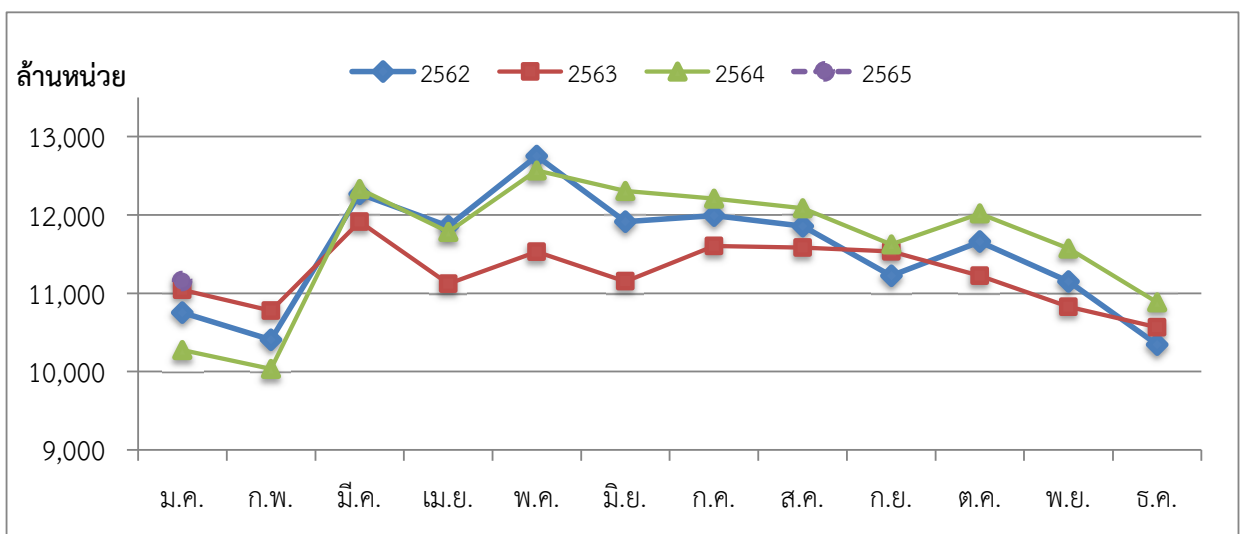
อัตราเพิ่ม (ลด) หน่วยซื้อไฟฟ้า เดือน ม.ค.2565 : แรงแดันซื้อ



เปรียบเทียบหน่วยจำหน่ายไฟฟ้า ปี 2562 - 2565 : รายเดือน

เดือน	หน่วยจำหน่ายไฟฟ้า (ล้านหน่วย)				อัตราเพิ่ม - ลด (ร้อยละ)			
	2562	2563	2564	2565	2562	2563	2564	2565
ม.ค.	10,754.38	11,041.25	10,274.10	11,154.82	4.15	2.67	-6.95	8.57
ก.พ.	10,403.80	10,776.95	10,033.99		4.99	3.59	-6.89	
มี.ค.	12,271.45	11,915.49	12,331.59		4.27	-2.90	3.49	
ไตรมาส 1	33,429.63	33,733.68	32,639.68		4.45	0.91	-3.24	
เม.ย.	11,855.86	11,119.12	11,782.60		8.12	-6.21	5.97	
พ.ค.	12,752.46	11,528.91	12,568.58		7.61	-9.59	9.02	
มิ.ย.	11,915.08	11,151.39	12,305.14		3.38	-6.41	10.35	
ไตรมาส 2	36,523.39	33,799.42	36,656.32		6.35	-7.46	8.45	
6 เดือน	69,953.02	67,533.10	69,296.00		5.44	-3.46	2.61	
ก.ค.	11,993.36	11,603.98	12,210.00		3.28	-3.25	5.22	
ส.ค.	11,857.96	11,582.03	12,085.53		1.70	-2.33	4.35	
ก.ย.	11,223.99	11,535.12	11,623.33		-0.70	2.77	0.76	
ไตรมาส 3	35,075.31	34,721.13	35,918.86		1.45	-1.01	3.45	
9 เดือน	105,028.34	102,254.23	105,214.86		4.07	-2.64	2.90	
ต.ค.	11,658.66	11,221.10	12,018.63		-0.46	-3.75	7.11	
พ.ย.	11,147.89	10,826.60	11,570.59		-0.15	-2.88	6.87	
ธ.ค.	10,343.24	10,565.19	10,883.15		-4.90	2.15	3.01	
ไตรมาส 4	33,149.79	32,612.89	34,472.37		-1.79	-1.62	5.70	
รวม	138,178.13	134,867.12	139,687.23	11,154.82	2.60	-2.40	3.57	8.57

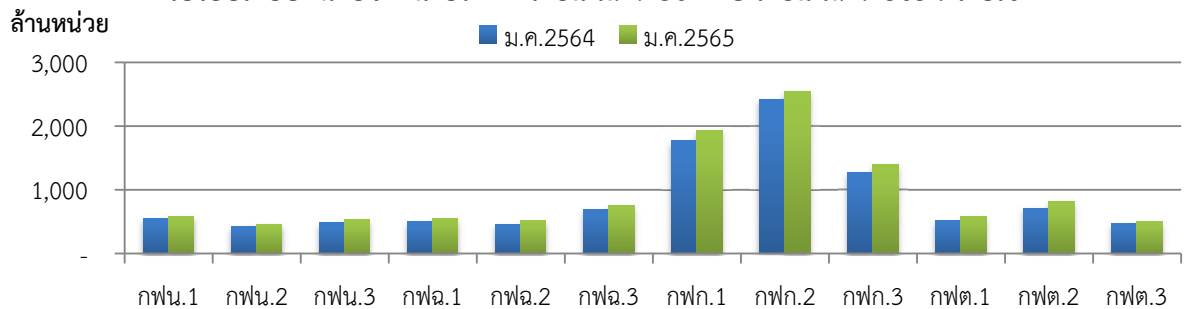
เปรียบเทียบหน่วยจำหน่ายไฟฟ้า ปี 2562 - 2565 : รายเดือน



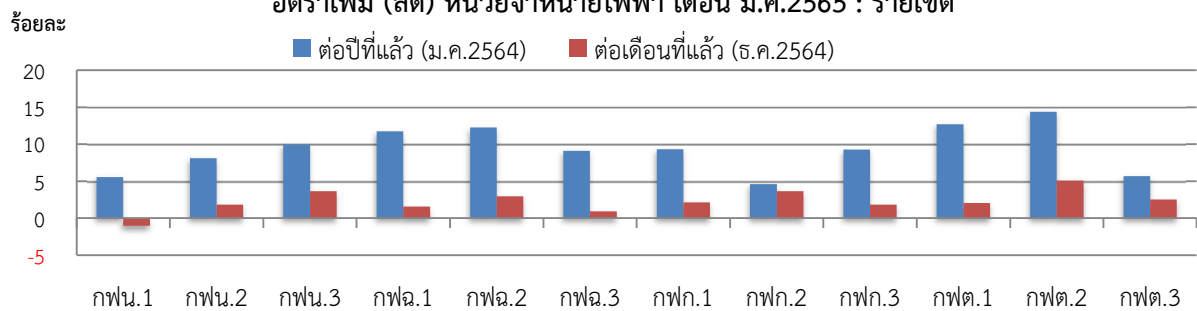
เปรียบเทียบหน่วยจำหน่ายไฟฟ้า เดือน มกราคม 2565 : รายเขต

กพข.	หน่วยจำหน่ายไฟฟ้า (ล้านบาท)				อัตราเพิ่ม - ลด (ร้อยละ)	
	2564		2565	สะสมสำหรับปี (ม.ค.2565)	ต่อปีที่แล้ว (ม.ค.2564)	ต่อเดือนที่แล้ว (ธ.ค.2564)
	ม.ค.	ธ.ค.	ม.ค.			
กพน.1	553.17	589.72	583.92	583.92	5.56	-0.98
กพน.2	424.60	450.81	459.11	459.11	8.13	1.84
กพน.3	481.74	511.07	529.89	529.89	9.99	3.68
เหนือ	1,459.51	1,551.60	1,572.92	1,572.92	7.77	1.37
กพฉ.1	496.09	545.74	554.40	554.40	11.75	1.59
กพฉ.2	458.01	499.24	514.14	514.14	12.26	2.99
กพฉ.3	693.46	749.58	756.75	756.75	9.13	0.96
ตอ.ฉ.เหนือ	1,647.55	1,794.56	1,825.29	1,825.29	10.79	1.71
กพก.1	1,767.76	1,891.65	1,932.46	1,932.46	9.32	2.16
กพก.2	2,423.05	2,445.40	2,535.04	2,535.04	4.62	3.67
กพก.3	1,272.67	1,365.07	1,390.55	1,390.55	9.26	1.87
กลาง	5,463.48	5,702.13	5,858.05	5,858.05	7.22	2.73
กพต.1	516.31	570.17	581.93	581.93	12.71	2.06
กพต.2	711.54	774.27	813.82	813.82	14.37	5.11
กพต.3	475.71	490.43	502.81	502.81	5.70	2.53
ใต้	1,703.56	1,834.87	1,898.57	1,898.57	11.45	3.47
รวม	10,274.10	10,883.15	11,154.82	11,154.82	8.57	2.50

เปรียบเทียบหน่วยจำหน่ายไฟฟ้า เดือน ม.ค.2564 กับ เดือน ม.ค.2565 : รายเขต



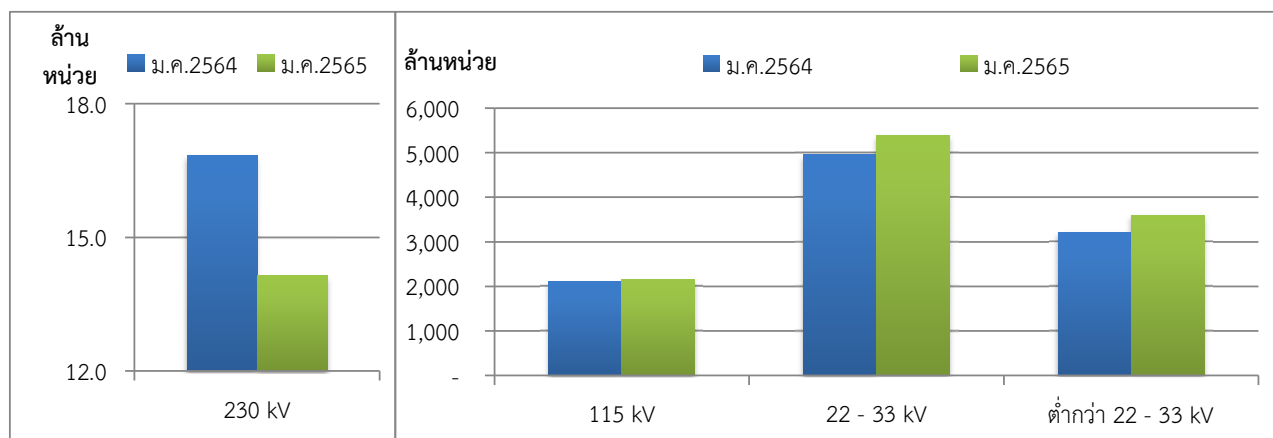
อัตราเพิ่ม (ลด) หน่วยจำหน่ายไฟฟ้า เดือน ม.ค.2565 : รายเขต



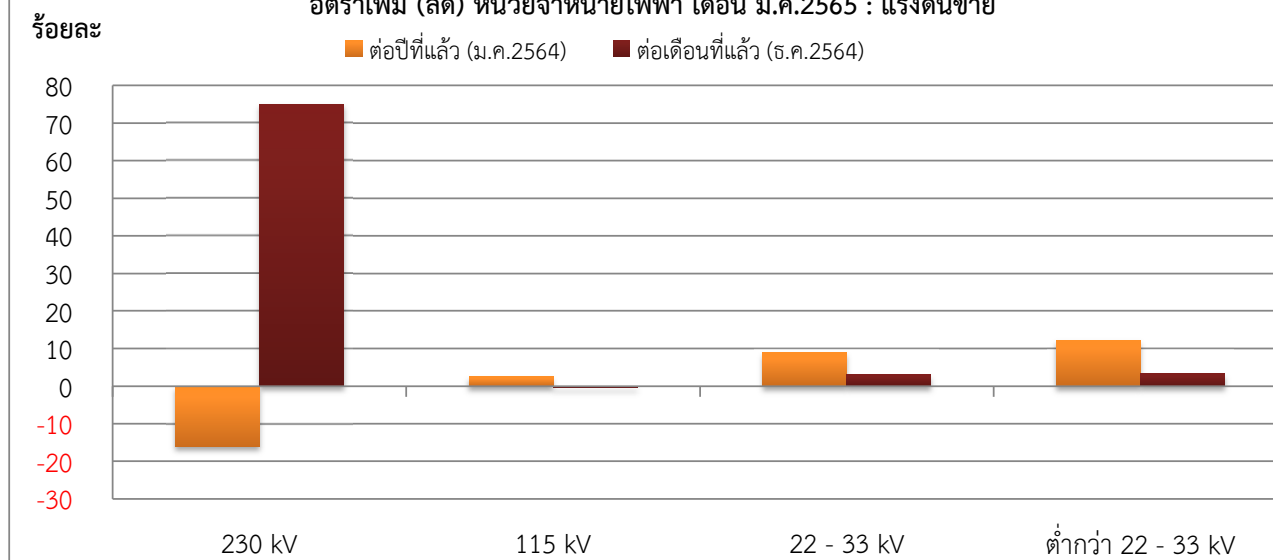
เปรียบเทียบหน่วยจำหน่ายไฟฟ้า เดือน มกราคม 2565 : แรงแดันขาย

แรงแดันขาย	หน่วยจำหน่ายไฟฟ้า (ล้านหน่วย)				อัตราเพิ่ม - ลด (ร้อยละ)	
	2564		2565	สะสมสำหรับปี (ม.ค.2565)	ต่อปีที่แล้ว (ม.ค.2564)	ต่อเดือนที่แล้ว (ธ.ค.2564)
	ม.ค.	ธ.ค.	ม.ค.		(ม.ค.2564)	(ธ.ค.2564)
230 kV	16.83	8.08	14.13	14.13	-16.00	74.90
115 kV	2,097.35	2,157.81	2,150.23	2,150.23	2.52	-0.35
22 - 33 kV	4,950.82	5,230.86	5,391.07	5,391.07	8.89	3.06
ต่ำกว่า 22 - 33 kV	3,209.10	3,486.41	3,599.39	3,599.39	12.16	3.24
รวม	10,274.10	10,883.15	11,154.82	11,154.82	8.57	2.50

เปรียบเทียบหน่วยจำหน่ายไฟฟ้า เดือน ม.ค.2564 กับ เดือน ม.ค.2565 : แรงแดันขาย



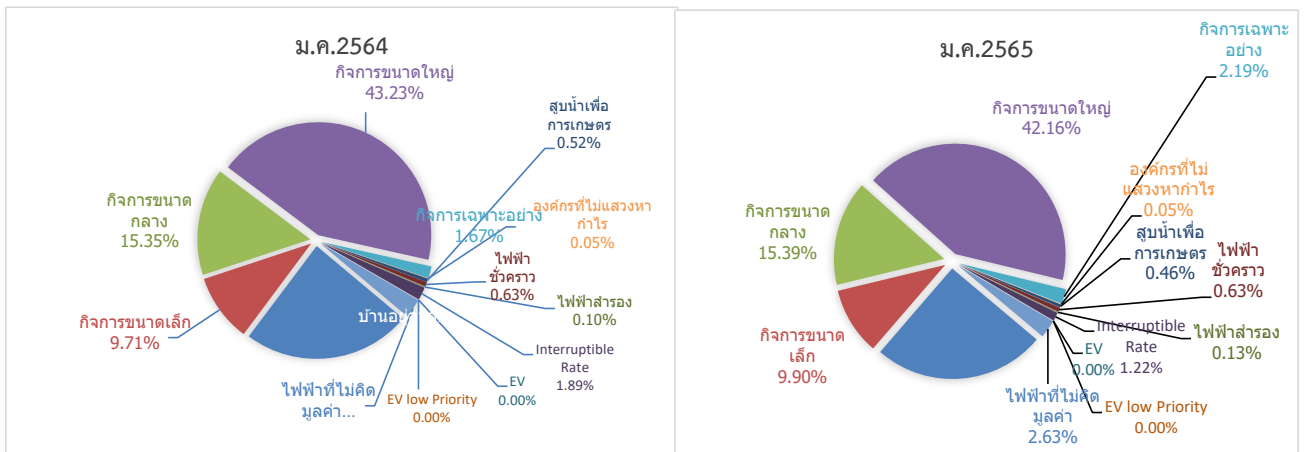
อัตราเพิ่ม (ลด) หน่วยจำหน่ายไฟฟ้า เดือน ม.ค.2565 : แรงแดันขาย



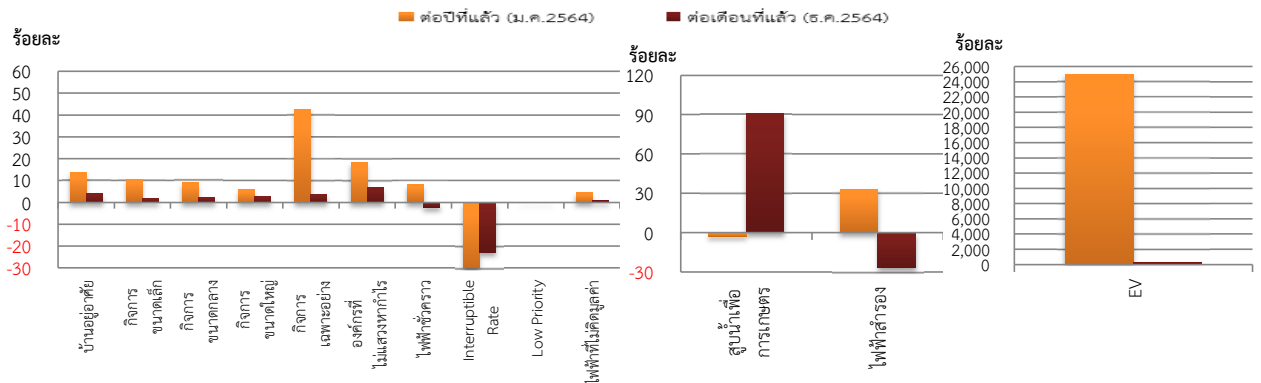
เปรียบเทียบหน่วยจำหน่ายไฟฟ้า เดือน มกราคม 2565 : ประเภทอัตราค่าไฟฟ้า

ประเภท อัตราค่าไฟฟ้า	หน่วยจำหน่ายไฟฟ้า (ล้านบาท)				อัตราเพิ่ม - ลด (ร้อยละ)	
	2564		2565	สะสมสำหรับปี (ม.ค.2565)	ต่อปีที่แล้ว (ม.ค.2564)	ต่อเดือนที่แล้ว (ธ.ค.2564)
	ม.ค.	ธ.ค.	ม.ค.			
บ้านอยู่อาศัยไม่เกิน 150 หน่วย	575.40	528.87	561.41	561.41	-2.43	6.15
บ้านอยู่อาศัยเกิน 150 หน่วย	1,901.21	2,179.90	2,252.44	2,252.44	18.47	3.33
บ้านอยู่อาศัย	2,476.61	2,708.77	2,813.85	2,813.85	13.62	3.88
กิจการขนาดเล็ก	997.31	1,084.34	1,103.94	1,103.94	10.69	1.81
กิจการขนาดกลาง	1,577.42	1,676.61	1,717.28	1,717.28	8.87	2.43
กิจการขนาดใหญ่	4,441.84	4,586.69	4,702.81	4,702.81	5.88	2.53
กิจการเฉพาะอย่าง	171.36	235.30	244.30	244.30	42.57	3.83
องค์กรที่ไม่แสวงหากำไร	5.17	5.73	6.12	6.12	18.42	6.83
สูบน้ำเพื่อการเกษตร	53.13	27.13	51.73	51.73	-2.63	90.68
ไฟฟ้าชั่วคราว	64.76	71.65	70.01	70.01	8.10	-2.29
ไฟฟ้าสำรอง	10.71	19.39	14.28	14.28	33.32	-26.38
Interruptible Rate	194.19	176.74	136.63	136.63	-29.64	-22.70
EV	0.000049	0.00384	0.01229	0.01229	24985.71	219.94
EV Low Priority	-	-	-	-	0.00	0.00
ไฟฟ้าที่ไม่คิดมูลค่า	281.60	290.81	293.86	293.86	4.36	1.05
รวม	10,274.10	10,883.15	11,154.82	11,154.82	8.57	2.50

เปรียบเทียบหน่วยจำหน่ายไฟฟ้า เดือน ม.ค.2564 กับ เดือน ม.ค.2565 : ประเภทอัตราค่าไฟฟ้า



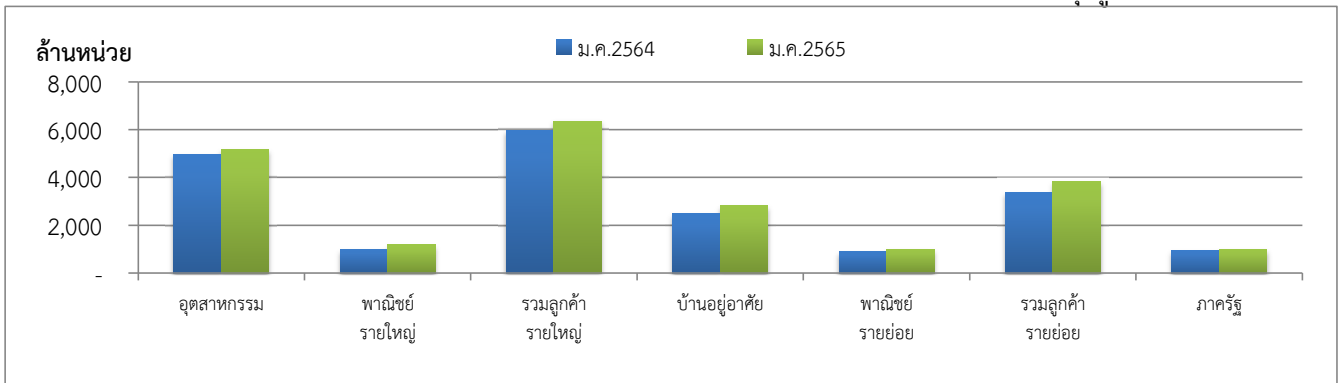
อัตราเพิ่ม (ลด) หน่วยจำหน่ายไฟฟ้า เดือน ม.ค.2565 : ประเภทอัตราค่าไฟฟ้า



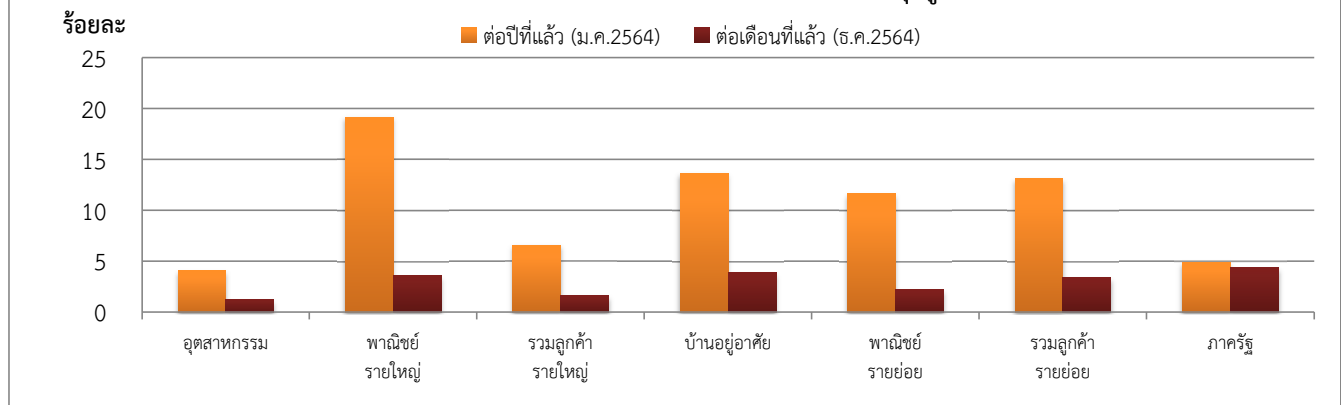
เปรียบเทียบหน่วยจำหน่ายไฟฟ้า เดือน มกราคม 2565 : กลุ่มลูกค้า

กลุ่มลูกค้า		หน่วยจำหน่ายไฟฟ้า (ล้านบาท)				อัตราเพิ่ม - ลด (ร้อยละ)	
		2564		2565	สะสมสำหรับปี (ม.ค.2565)	ต่อปีที่แล้ว (ม.ค.2564)	ต่อเดือนที่แล้ว (ธ.ค.2564)
		ม.ค.	ธ.ค.	ม.ค.			
ลูกค้ารายใหญ่	อุตสาหกรรม	4,971.58	5,111.43	5,173.93	5,173.93	4.07	1.22
	พาณิชย์รายใหญ่	993.91	1,143.21	1,184.33	1,184.33	19.16	3.60
	รวมลูกค้ารายใหญ่	5,965.49	6,254.64	6,358.25	6,358.25	6.58	1.66
ลูกค้ารายย่อย	บ้านอยู่อาศัย	2,476.61	2,708.77	2,813.85	2,813.85	13.62	3.88
	พาณิชย์รายย่อย	900.83	983.69	1,005.78	1,005.78	11.65	2.25
	รวมลูกค้ารายย่อย	3,377.44	3,692.46	3,819.63	3,819.63	13.09	3.44
ภาครัฐ		931.17	936.05	976.94	976.94	4.92	4.37
รวม		10,274.10	10,883.15	11,154.82	11,410.45	8.57	2.50

เปรียบเทียบหน่วยจำหน่ายไฟฟ้า เดือน ม.ค.2564 กับ เดือน ม.ค.2565 : กลุ่มลูกค้า



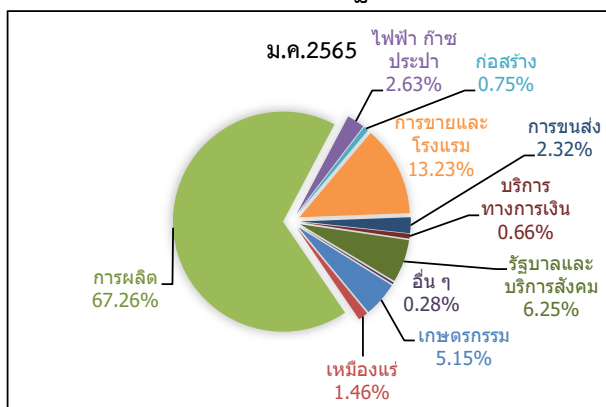
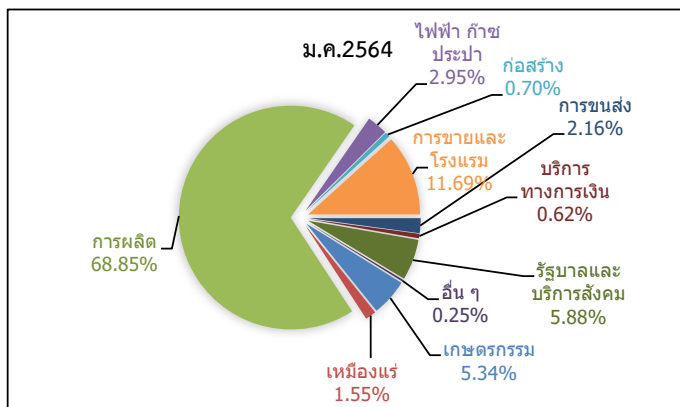
อัตราเพิ่ม (ลด) หน่วยจำหน่ายไฟฟ้า เดือน ม.ค.2565 : กลุ่มลูกค้า



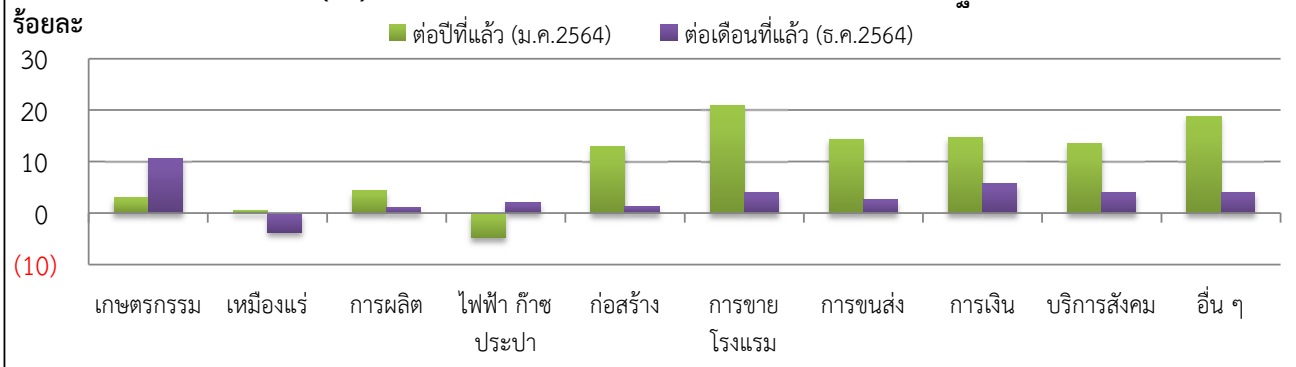
เปรียบเทียบหน่วยจำหน่ายไฟฟ้า เดือน มกราคม 2565 : กิจกรรมทางเศรษฐกิจ 10 หมวด

ประเภทกิจกรรมทางเศรษฐกิจ	หน่วยจำหน่ายไฟฟ้า (ล้านบาท)				อัตราเพิ่ม - ลด (ร้อยละ)	
	2564		2565	สะสมสำหรับปี (ม.ค.2565)	ต่อปีที่แล้ว (ม.ค.2564)	ต่อเดือนที่แล้ว (ธ.ค.2564)
	ม.ค.	ธ.ค.	ม.ค.			
เกษตรกรรม	352.25	327.92	362.85	362.85	3.01	10.65
เหมืองแร่	102.08	106.59	102.65	102.65	0.56	-3.69
การผลิตไฟฟ้า ก๊าซ ประปา	4,540.54	4,683.01	4,735.20	4,735.20	4.29	1.11
ก่อสร้าง	194.48	181.56	185.22	185.22	-4.76	2.02
ก่อสร้าง	46.47	51.76	52.49	52.49	12.95	1.40
การขายและโรงแรม	770.84	896.33	931.76	931.76	20.87	3.95
การขนส่ง	142.62	159.00	163.17	163.17	14.41	2.62
บริการทางการเงิน	40.82	44.25	46.80	46.80	14.63	5.76
รัฐบาลและบริการสังคม	387.70	423.41	440.36	440.36	13.58	4.00
อื่น ๆ	16.73	19.11	19.88	19.88	18.84	4.00
รวม	6,594.53	6,892.94	7,040.38	7,040.38	6.76	2.14

เปรียบเทียบหน่วยจำหน่ายไฟฟ้า เดือน ม.ค.2564 กับ เดือน ม.ค.2565 : กิจกรรมทางเศรษฐกิจ 10 หมวด



อัตราเพิ่ม (ลด) หน่วยจำหน่ายไฟฟ้า เดือน ม.ค.2565 : กิจกรรมทางเศรษฐกิจ 10 หมวด

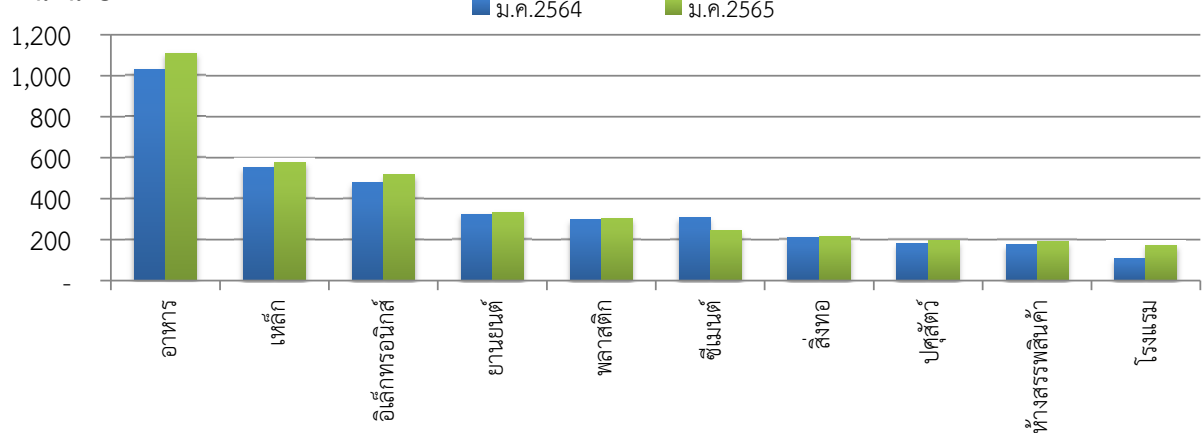


เปรียบเทียบหน่วยจำหน่ายไฟฟ้า เดือน มกราคม 2565 : สูงสุด 10 อันดับ

ประเภทกิจกรรม	หน่วยจำหน่ายไฟฟ้า (ล้านบาท)				อัตราเพิ่ม - ลด (ร้อยละ)	
	2564		2565	สะสมสำหรับปี (ม.ค.2565)	ต่อปีที่แล้ว (ม.ค.2564)	ต่อเดือนที่แล้ว (ธ.ค.2564)
	ม.ค.	ธ.ค.	ม.ค.			
อาหาร	1,029.60	1,137.48	1,108.98	1,108.98	7.71	-2.51
เหล็ก	552.37	544.02	576.14	576.14	4.30	5.90
อิเล็กทรอนิกส์	476.81	502.72	515.88	515.88	8.19	2.62
ยานยนต์	325.51	308.58	332.96	332.96	2.29	7.90
พลาสติก	297.24	294.74	304.98	304.98	2.61	3.47
ซีเมนต์	308.51	280.99	245.37	245.37	-20.46	-12.68
สิ่งทอ	211.93	224.03	215.59	215.59	1.72	-3.77
ปุศุสัตว์	183.19	183.15	194.67	194.67	6.27	6.29
ห้างสรรพสินค้า	175.59	188.30	191.39	191.39	9.00	1.64
โรงแรม	109.71	169.43	172.32	172.32	57.06	1.70
รวม	3,670.46	3,833.45	3,858.28	3,858.28	5.12	0.65

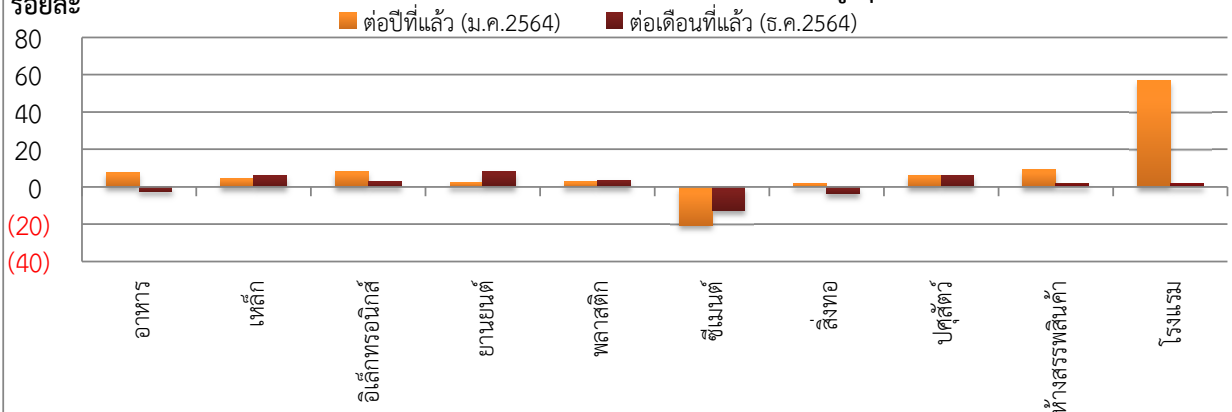
เปรียบเทียบหน่วยจำหน่ายไฟฟ้า เดือน ม.ค.2564 กับ เดือน ม.ค.2565 : สูงสุด 10 อันดับ

ล้านบาท



อัตราเพิ่ม (ลด) หน่วยจำหน่ายไฟฟ้า เดือน ม.ค.2565 : สูงสุด 10 อันดับ

ร้อยละ

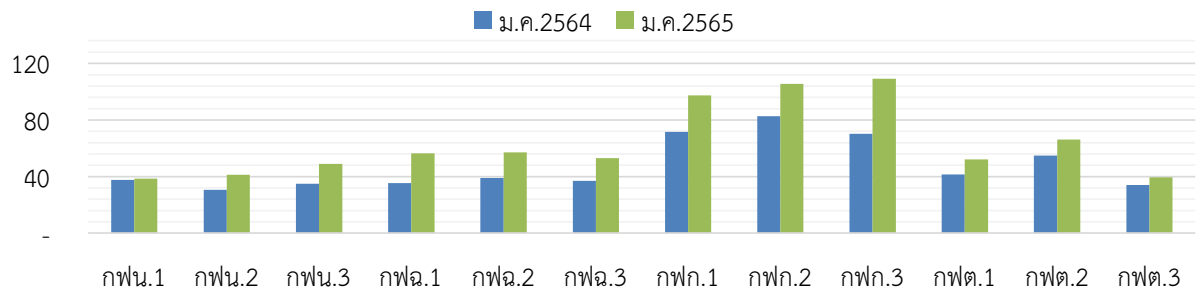


เปรียบเทียบหน่วยสูญเสีย เดือน มกราคม 2565 : รายเขต

กฟข.	หน่วยสูญเสีย (ล้านบาท)				% หน่วยสูญเสีย			
	2564		2565	สะสมสำหรับปี (ม.ค.2565)	2564		2565	สะสมสำหรับปี (ม.ค.2565)
	ม.ค.	ธ.ค.	ม.ค.		ม.ค.	ธ.ค.	ม.ค.	
กฟน.1	37.66	29.33	38.66	38.66	6.37	4.74	6.21	6.21
กฟน.2	30.60	25.03	41.39	41.39	6.72	5.26	8.27	8.27
กฟน.3	34.93	30.44	48.96	48.96	6.76	5.62	8.46	8.46
เหนือ	103.19	84.80	129.01	129.01	6.60	5.18	7.58	7.58
กฟฉ.1	35.43	35.26	56.54	56.54	6.67	6.07	9.25	9.25
กฟฉ.2	39.10	36.88	57.18	57.18	7.87	6.88	10.01	10.01
กฟฉ.3	37.03	34.14	53.10	53.10	5.07	4.36	6.56	6.56
ตอ.ฉ.เหนือ	111.56	106.28	166.81	166.81	6.34	5.59	8.37	8.37
กฟก.1	71.65	50.51	97.38	97.38	3.90	2.60	4.80	4.80
กฟก.2	82.77	66.20	105.61	105.61	3.30	2.64	4.00	4.00
กฟก.3	70.37	64.09	109.21	109.21	5.24	4.48	7.28	7.28
กลาง	224.79	180.80	312.19	312.19	3.95	3.07	5.06	5.06
กฟต.1	41.63	40.97	52.17	52.17	7.46	6.70	8.23	8.23
กฟต.2	54.92	60.68	66.10	66.10	7.17	7.27	7.51	7.51
กฟต.3	34.09	36.85	39.59	39.59	6.69	6.99	7.30	7.30
ใต้	130.64	138.50	157.86	157.86	7.12	7.02	7.68	7.68
รวม	570.19	510.38	765.87	765.87	5.26	4.48	6.42	6.42

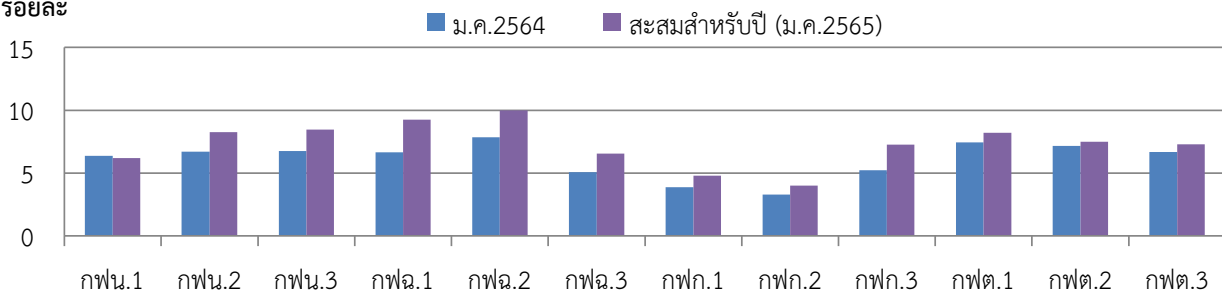
ล้านบาท

เปรียบเทียบหน่วยสูญเสีย เดือน ม.ค.2564 กับ เดือน ม.ค.2565 : รายเขต



% หน่วยสูญเสีย เดือน ม.ค.2565 : รายเขต

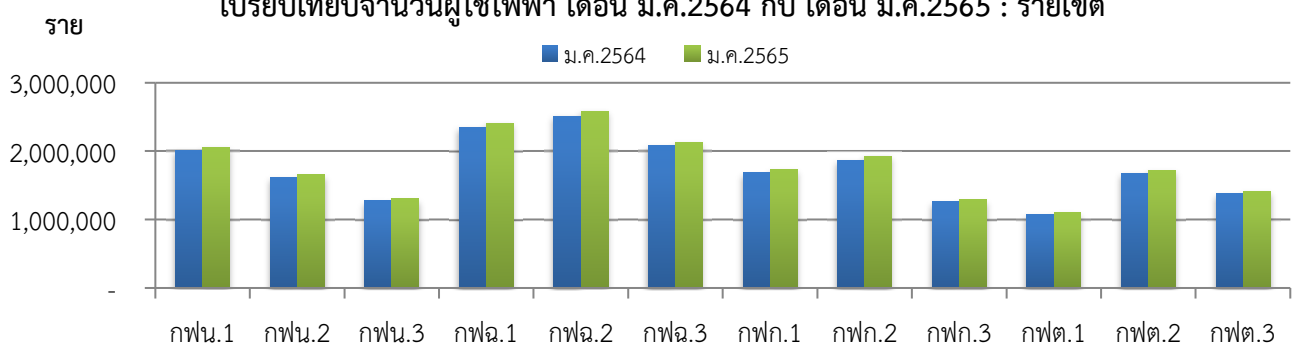
ร้อยละ



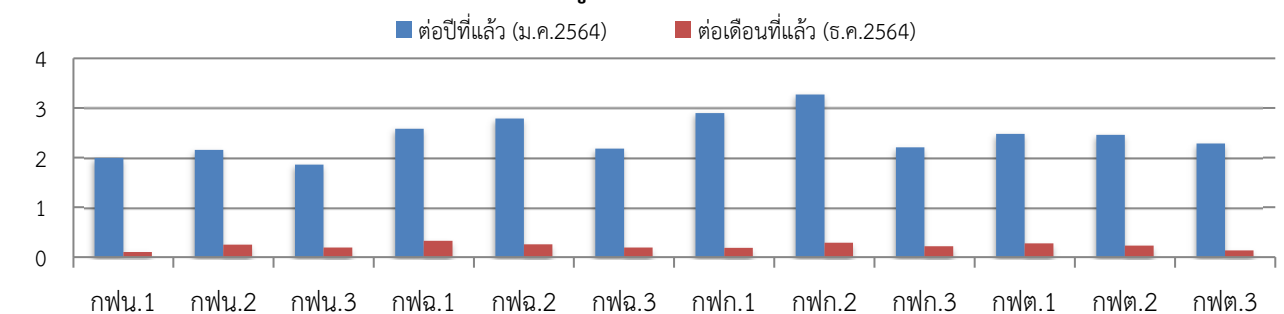
เปรียบเทียบจำนวนผู้ใช้ไฟฟ้า เดือน มกราคม 2565 : รายเขต

กพข.	จำนวนผู้ใช้ไฟฟ้า (ราย)				อัตราเพิ่ม - ลด (ร้อยละ)	
	2564		2565	สะสมสำหรับปี (ม.ค.2565)	ต่อปีที่แล้ว (ม.ค.2564)	ต่อเดือนที่แล้ว (ธ.ค.2564)
	ม.ค.	ธ.ค.	ม.ค.			
กพน.1	2,013,585	2,051,663	2,053,739	2,053,739	1.99	0.10
กพน.2	1,617,148	1,648,013	1,652,059	1,652,059	2.16	0.25
กพน.3	1,275,686	1,296,935	1,299,389	1,299,389	1.86	0.19
เหนือ	4,906,419	4,996,611	5,005,187	5,005,187	2.01	0.17
กพฉ.1	2,351,775	2,404,625	2,412,436	2,412,436	2.58	0.32
กพฉ.2	2,513,709	2,577,353	2,583,822	2,583,822	2.79	0.25
กพฉ.3	2,077,488	2,118,808	2,122,785	2,122,785	2.18	0.19
ต.จ.เหนือ	6,942,972	7,100,786	7,119,043	7,119,043	2.54	0.26
กพก.1	1,684,192	1,729,879	1,732,997	1,732,997	2.90	0.18
กพก.2	1,866,887	1,922,442	1,927,982	1,927,982	3.27	0.29
กพก.3	1,262,102	1,287,215	1,289,980	1,289,980	2.21	0.21
กลาง	4,813,181	4,939,536	4,950,959	4,950,959	2.86	0.23
กพต.1	1,072,349	1,095,931	1,098,920	1,098,920	2.48	0.27
กพต.2	1,682,688	1,720,210	1,724,114	1,724,114	2.46	0.23
กพต.3	1,374,822	1,404,458	1,406,265	1,406,265	2.29	0.13
ใต้	4,129,859	4,220,599	4,229,299	4,229,299	2.41	0.21
รวม	20,792,431	21,257,532	21,304,488	21,304,488	2.46	0.22

เปรียบเทียบจำนวนผู้ใช้ไฟฟ้า เดือน ม.ค.2564 กับ เดือน ม.ค.2565 : รายเขต



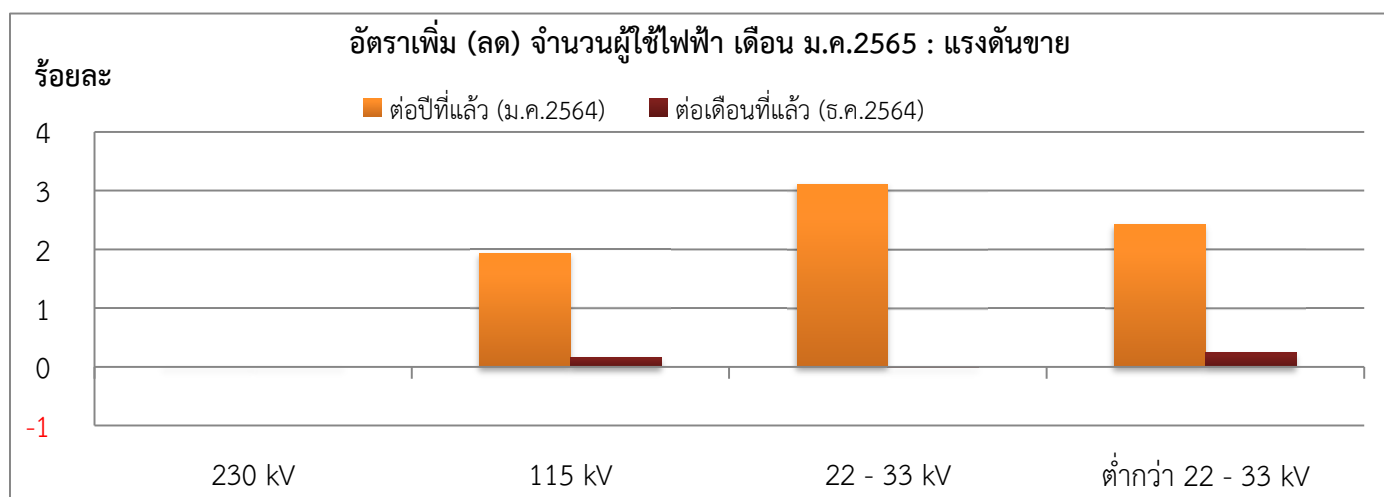
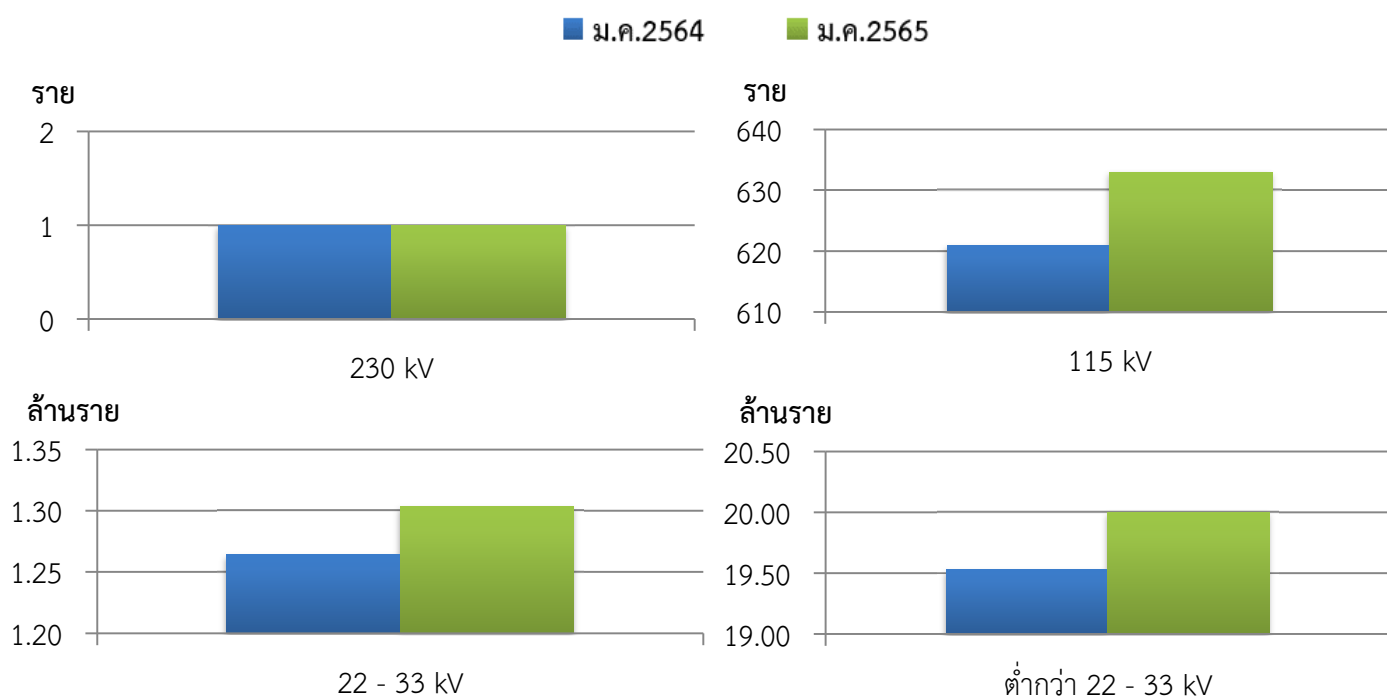
อัตราเพิ่ม (ลด) จำนวนผู้ใช้ไฟฟ้า เดือน ม.ค.2565 : รายเขต



เปรียบเทียบจำนวนผู้ใช้ไฟฟ้า เดือน มกราคม 2565 : แรงแดันขาย

แรงแดันขาย	จำนวนผู้ใช้ไฟฟ้า (ราย)				อัตราเพิ่ม - ลด (ร้อยละ)	
	2564		2565	สะสมสำหรับปี (ม.ค.2565)	ต่อปีที่แล้ว (ม.ค.2564)	ต่อเดือนที่แล้ว (ธ.ค.2564)
	ม.ค.	ธ.ค.	ม.ค.			
230 kV	1	1	1	1	0.00	0.00
115 kV	621	632	633	633	1.93	0.16
22 - 33 kV	1,263,911	1,303,353	1,303,211	1,303,211	3.11	-0.01
ต่ำกว่า 22 - 33 kV	19,527,898	19,953,546	20,000,643	20,000,643	2.42	0.24
รวม	20,792,431	21,257,532	21,304,488	21,304,488	2.46	0.22

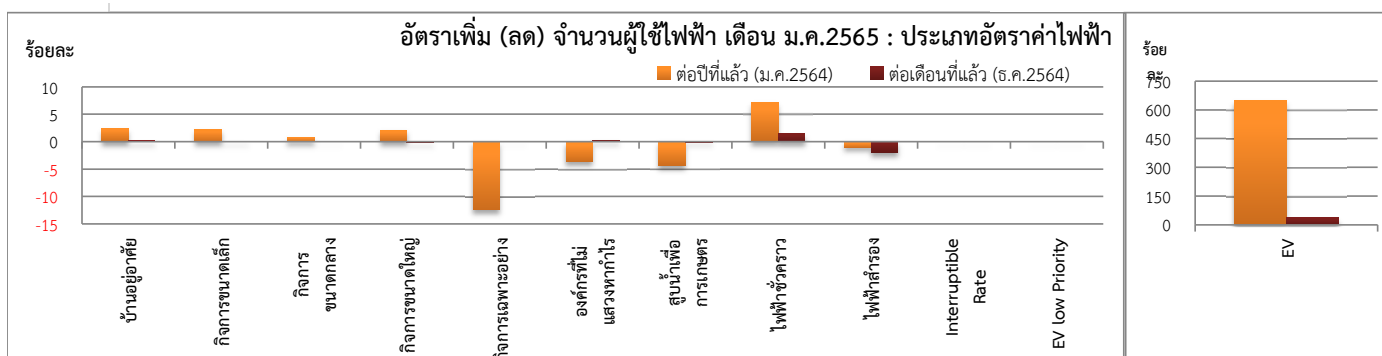
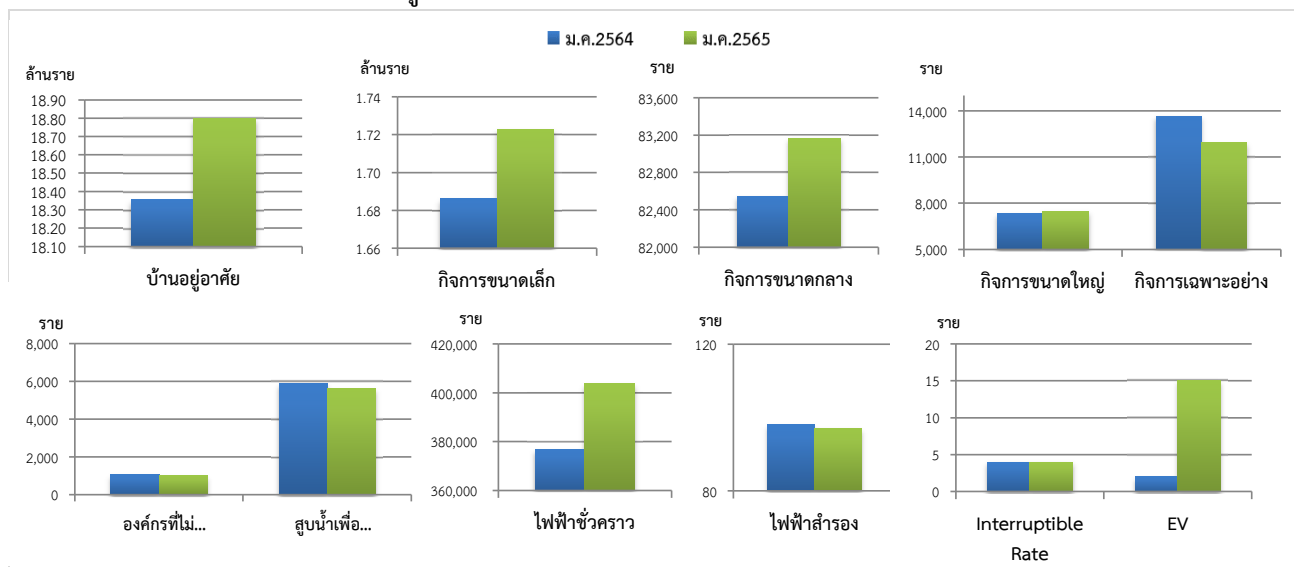
เปรียบเทียบจำนวนผู้ใช้ไฟฟ้า เดือน ม.ค.2564 กับ เดือน ม.ค.2565 : แรงแดันขาย



เปรียบเทียบจำนวนผู้ใช้ไฟฟ้า เดือน มกราคม 2565 : ประเภทอัตราค่าไฟฟ้า

ประเภท อัตราค่าไฟฟ้า	จำนวนผู้ใช้ไฟฟ้า (ราย)				อัตราเพิ่ม - ลด (ร้อยละ)	
	2564		2565	สะสมสำหรับปี (ม.ค.2565)	ต่อปีที่แล้ว (ม.ค.2564)	ต่อเดือนที่แล้ว (ธ.ค.2564)
	ม.ค.	ธ.ค.	ม.ค.			
บ้านอยู่อาศัยไม่เกิน 150 หน่วย	10,043,584	9,510,131	9,624,091	9,624,091	-4.18	1.20
บ้านอยู่อาศัยเกิน 150 หน่วย	8,312,394	9,247,681	9,174,089	9,174,089	10.37	-0.80
บ้านอยู่อาศัย	18,355,978	18,757,812	18,798,180	18,798,180	2.41	0.22
กิจการขนาดเล็ก	1,686,002	1,720,379	1,722,757	1,722,757	2.18	0.14
กิจการขนาดกลาง	82,549	83,111	83,164	83,164	0.75	0.06
กิจการขนาดใหญ่	7,345	7,511	7,501	7,501	2.12	-0.13
กิจการเฉพาะอย่าง	13,637	11,941	11,947	11,947	-12.39	0.05
องค์กรที่ไม่แสวงหากำไร	1,041	1,000	1,003	1,003	-3.65	0.30
สูบน้ำเพื่อการเกษตร	5,880	5,627	5,618	5,618	-4.46	-0.16
ไฟฟ้าชั่วคราว	376,874	397,788	403,666	403,666	7.11	1.48
ไฟฟ้าสำรอง	98	99	97	97	-1.02	-2.02
Interruptible Rate	4	4	4	4	0.00	0.00
EV	2	11	15	15	650.00	36.36
EV low Priority	-	-	-	-	-	0.00
ไฟฟ้าที่ไม่คิดมูลค่า	263,021	272,249	270,536	270,536	2.86	-0.63
รวม	20,792,431	21,257,532	21,304,488	21,304,488	2.46	0.22

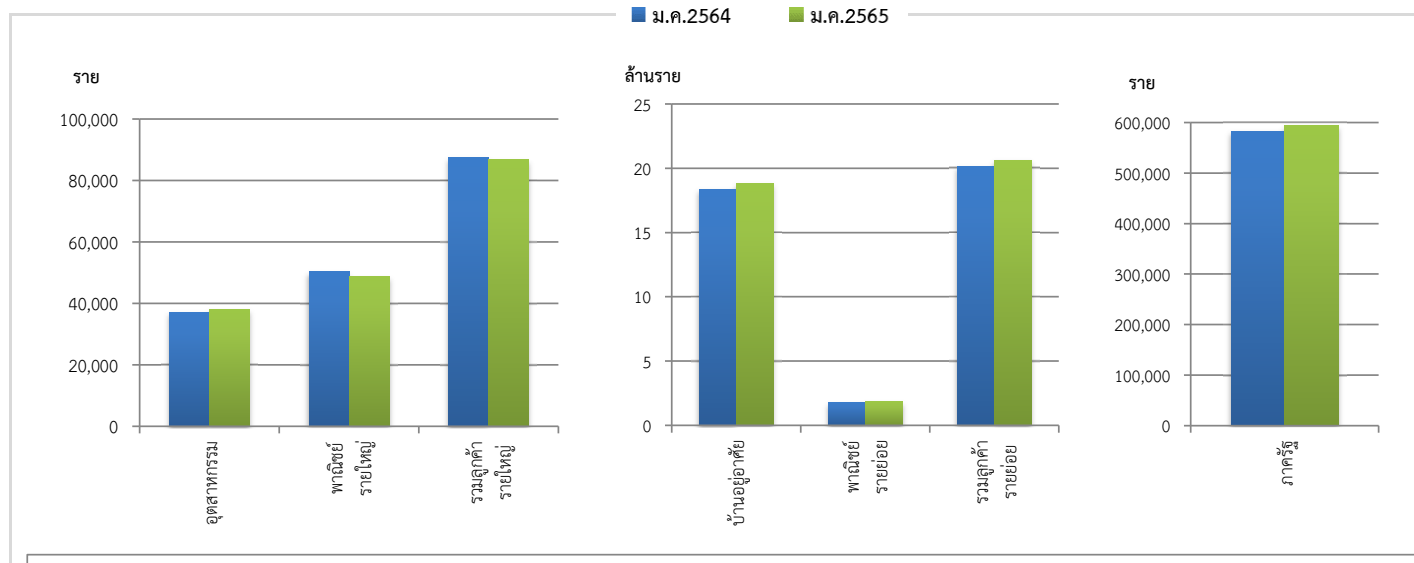
เปรียบเทียบจำนวนผู้ใช้ไฟฟ้า เดือน ม.ค.2564 กับ เดือน ม.ค.2565 : ประเภทอัตราค่าไฟฟ้า



เปรียบเทียบจำนวนผู้ใช้ไฟฟ้า เดือน มกราคม 2565 : กลุ่มลูกค้า

กลุ่มลูกค้า		จำนวนผู้ใช้ไฟฟ้า (ราย)				อัตราเพิ่ม - ลด (ร้อยละ)	
		2564		2565	สะสมสำหรับปี (ม.ค.2565)	ต่อปีที่แล้ว (ม.ค.2564)	ต่อเดือนที่แล้ว (ธ.ค.2564)
		ม.ค.	ธ.ค.	ม.ค.			
ลูกค้ารายใหญ่	อุตสาหกรรม	37,123	37,856	37,876	37,876	2.03	0.05
	พาณิชย์รายใหญ่	50,312	48,810	48,851	48,851	-2.90	0.08
	รวมลูกค้ารายใหญ่	87,435	86,666	86,727	86,727	-0.81	0.07
ลูกค้ารายย่อย	บ้านอยู่อาศัย	18,355,978	18,757,812	18,798,180	18,798,180	2.41	0.22
	พาณิชย์รายย่อย	1,765,901	1,817,650	1,825,711	1,825,711	3.39	0.44
	รวมลูกค้ารายย่อย	20,121,879	20,575,462	20,623,891	20,623,891	2.49	0.24
ภาครัฐ		583,117	595,404	593,870	593,870	1.84	-0.26
รวม		20,792,431	21,257,532	21,304,488	21,304,488	2.46	0.22

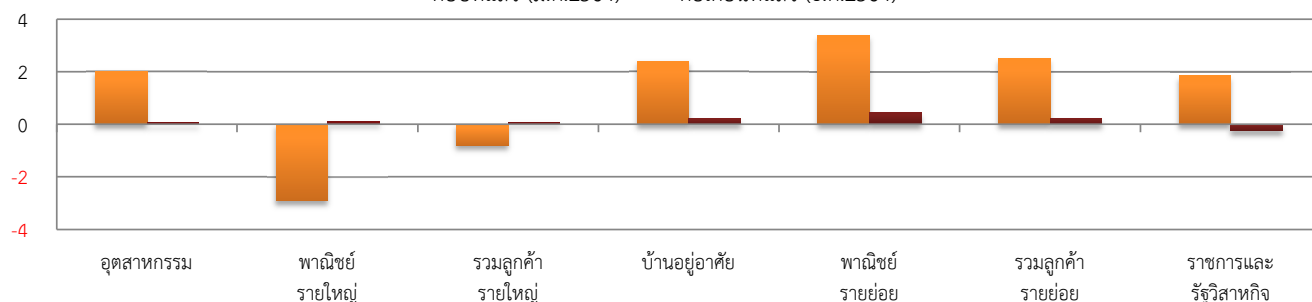
เปรียบเทียบจำนวนผู้ใช้ไฟฟ้า เดือน ม.ค.2564 กับ เดือน ม.ค.2565 : กลุ่มลูกค้า



ร้อยละ

อัตราเพิ่ม (ลด) จำนวนผู้ใช้ไฟฟ้า เดือน ม.ค.2565 : กลุ่มลูกค้า

■ ต่อปีที่แล้ว (ม.ค.2564) ■ ต่อเดือนที่แล้ว (ธ.ค.2564)



หน่วยจำหน่ายไฟฟ้าจริงเปรียบเทียบประมาณการ ปี 2565

เดือน	หน่วยประมาณการ* (ล้านบาท)	อัตราเพิ่ม (ร้อยละ)	หน่วยจำหน่ายไฟฟ้าจริง (ล้านบาท)	อัตราเพิ่ม (ร้อยละ)	แตกต่างจากประมาณการ	
					(ล้านบาท)	(ร้อยละ)
ม.ค.	10,832.39	5.43	11,154.82	8.57	322.44	3.14
ก.พ.	10,486.26	4.51				
มี.ค.	12,583.39	2.04				
เม.ย.	11,988.82	1.75				
พ.ค.	12,874.51	2.43				
มิ.ย.	12,367.14	0.50				
ก.ค.	12,392.36	1.49				
ส.ค.	12,307.42	1.84				
ก.ย.	11,800.92	1.53				
ต.ค.	12,243.02	1.87				
พ.ย.	11,714.37	1.24				
ธ.ค.	11,113.10	2.11				
รวม	142,703.69	2.16				

หมายเหตุ: มีการปรับค่าประมาณการ โดยใช้ Load Forecast ชุด 29 ก.ย. 2564

