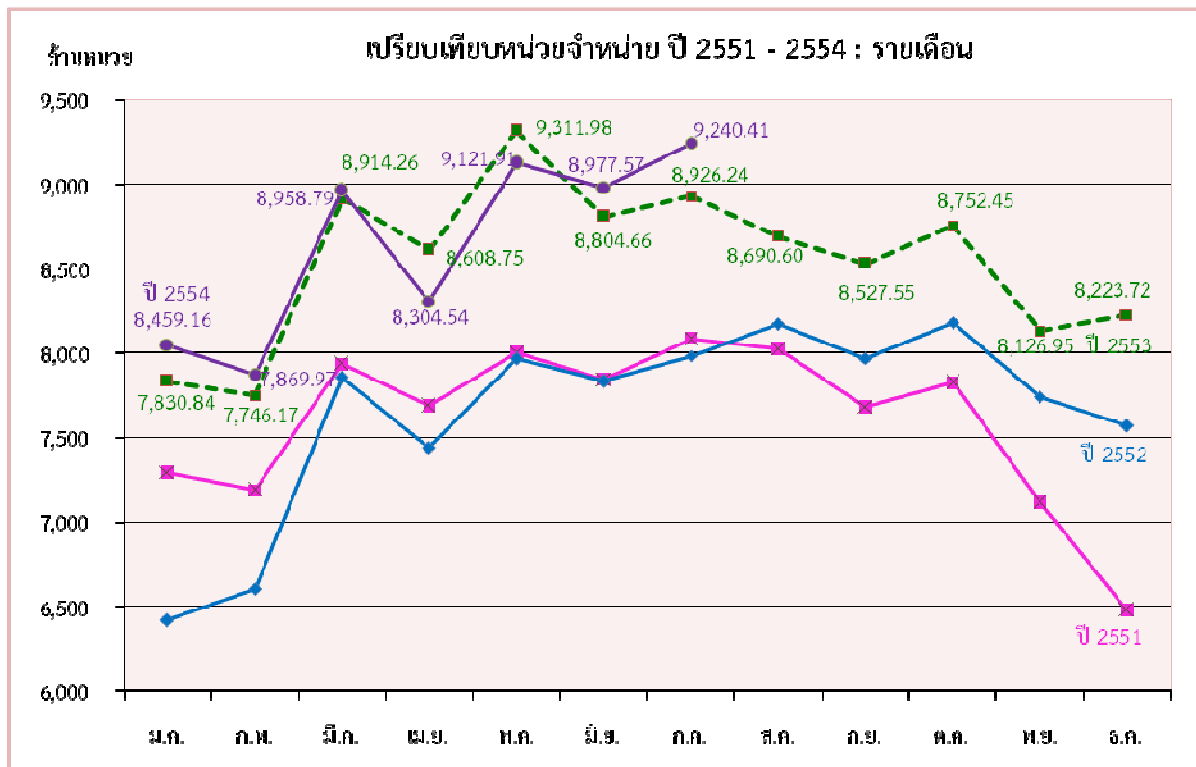




การไฟฟ้าส่วนภูมิภาค
PROVINCIAL ELECTRICITY AUTHORITY

รายงานสถานการณ์การจำหน่ายไฟฟ้า
เดือน กรกฎาคม ๒๕๕๔



คำนำ

การไฟฟ้าส่วนภูมิภาค (กฟภ.) ได้จัดทำรายงานสถานการณ์การจำหน่ายไฟฟ้าของ กฟภ. เป็นประจำทุกเดือน โดยประกอบด้วย หน่วยซื้อไฟฟ้า หน่วยจำหน่ายไฟฟ้า รายได้ค่าไฟฟ้า จำนวนผู้ใช้ไฟฟ้า จำแนกตามประเภทอัตราค่าไฟฟ้า และตามกิจกรรมทางเศรษฐกิจที่สำคัญ รวมทั้งวิเคราะห์ปัจจัยที่ส่งผลกระทบต่อความต้องการไฟฟ้า และการคาดการณ์หน่วยจำหน่าย ปี ๒๕๕๔ (Load Forecast) สำหรับผู้บริหารและหน่วยงานต่างๆ ของ กฟภ. นำไปใช้ประโยชน์ในส่วนเกี่ยวข้อง

เนื่องจากข้อมูลการจำหน่ายไฟฟ้าเป็นกรณีชีวิตทางเศรษฐกิจที่สำคัญ กอปรกับเป็นที่ต้องการของหน่วยงานด้านการวางแผนที่สำคัญของประเทศ อาทิ สำนักงานคณะกรรมการนโยบายพลังงานแห่งชาติ สำนักงานพัฒนาการเศรษฐกิจและสังคมแห่งชาติ สำนักงานปลัดกระทรวงมหาดไทย กระทรวงพาณิชย์ กระทรวงพลังงาน ธนาคารแห่งประเทศไทย ฯลฯ

ดังนั้น กฟภ. จึงได้นำข้อมูลเผยแพร่บน Web Site สำหรับหน่วยงานต่างๆ และผู้สนใจสามารถทำการ Download ได้ที่ <http://www.pea.co.th> หรือติดต่อขอทราบรายละเอียดเพิ่มเติมได้ที่ กองเศรษฐกิจพลังไฟฟ้า

กฟภ. ยินดีรับข้อคิดเห็นและคำแนะนำเพื่อใช้ในการปรับปรุงรายงานนี้ให้สมบูรณ์ยิ่งขึ้น และหวังเป็นอย่างยิ่งว่ารายงานฉบับนี้จะเป็นประโยชน์ต่อหน่วยงานและผู้สนใจที่จะนำไปศึกษาและอ้างอิงต่อไป

กองเศรษฐกิจพลังไฟฟ้า
โทร. ๐๒-๕๙๐-๙๔๗๕

สารบัญ

รายการข้อมูล

หน้า

บทวิเคราะห์

- วิเคราะห์สถานการณ์การจำหน่ายไฟฟ้าของ กฟผ. เดือน กรกฎาคม ๒๕๕๔..... ๑ - ๕

หน่วยซื้อ

- เปรียบเทียบหน่วยซื้อไฟฟ้า ปี ๒๕๕๑ - ๒๕๕๔ : รายเดือน..... ๖

- เปรียบเทียบหน่วยซื้อไฟฟ้า เดือน กรกฎาคม ๒๕๕๔ : รายเขต..... ๗

- เปรียบเทียบหน่วยซื้อไฟฟ้า เดือน กรกฎาคม ๒๕๕๔ : แรงดันซื้อ..... ๘

หน่วยจำหน่าย

- เปรียบเทียบหน่วยจำหน่ายไฟฟ้า ปี ๒๕๕๑ - ๒๕๕๔ : รายเดือน..... ๙

- เปรียบเทียบหน่วยจำหน่ายไฟฟ้า เดือน กรกฎาคม ๒๕๕๔ : รายเขต..... ๑๐

- เปรียบเทียบหน่วยจำหน่ายไฟฟ้า เดือน กรกฎาคม ๒๕๕๔ : แรงดันขาย..... ๑๑

- เปรียบเทียบหน่วยจำหน่ายไฟฟ้า เดือน กรกฎาคม ๒๕๕๔ : ประเภทอัตราค่าไฟฟ้า..... ๑๒

- เปรียบเทียบหน่วยจำหน่ายไฟฟ้า เดือน กรกฎาคม ๒๕๕๔ : กลุ่มอัตราค่าไฟฟ้า.....๑๓

การจำหน่ายไฟฟ้าจำแนกตามกิจกรรมทางเศรษฐกิจ

- หน่วยจำหน่ายไฟฟ้า เดือน กรกฎาคม ๒๕๕๔ : จำแนกตามกิจกรรมทางเศรษฐกิจ..... ๑๔

- หน่วยจำหน่ายไฟฟ้า เดือน กรกฎาคม ๒๕๕๔ : สูงสุด ๑๐ กิจกรรมแรก..... ๑๕

หน่วยสูญเสีย

- หน่วยสูญเสีย เดือน กรกฎาคม ๒๕๕๔ : รายเขต..... ๑๖

รายได้ค่าไฟฟ้า

- รายได้ค่าไฟฟ้า เดือน กรกฎาคม ๒๕๕๔..... ๑๗

จำนวนผู้ใช้ไฟฟ้า

- จำนวนผู้ใช้ไฟฟ้า เดือน กรกฎาคม ๒๕๕๔ : รายเขต..... ๑๘

- จำนวนผู้ใช้ไฟฟ้า เดือน กรกฎาคม ๒๕๕๔ : แรงดันขาย..... ๑๙

- จำนวนผู้ใช้ไฟฟ้า เดือน กรกฎาคม ๒๕๕๔ : ประเภทอัตราค่าไฟฟ้า..... ๒๐

- จำนวนผู้ใช้ไฟฟ้า เดือน กรกฎาคม ๒๕๕๔ : กลุ่มอัตราค่าไฟฟ้า..... ๒๑

ข้อมูลผู้ใช้ไฟฟ้า

- เปรียบเทียบข้อมูลผู้ใช้ไฟฟ้า เดือน กรกฎาคม ๒๕๕๔..... ๒๒

ประมาณการหน่วยจำหน่ายไฟฟ้า

- หน่วยจำหน่ายไฟฟ้าจริงเทียบประมาณการ..... ๒๓

.....

วิเคราะห์สถานการณ์การจำหน่ายไฟฟ้าของ กฟผ.

เดือน กรกฎาคม ๒๕๕๔

หน่วยซื้อ

เดือน ก.ค.๕๔ กฟผ. มีหน่วยซื้อไฟฟ้า รวมทั้งสิ้น ๙,๖๖๙.๗๔ ล้านหน่วย ขยายตัวจากเดือนเดียวกันของปีก่อน ร้อยละ ๓.๗๐ และร้อยละ ๒.๕๓ จากเดือนก่อนหน้า (มิ.ย.๕๔)

หน่วยจำหน่ายไฟฟ้าโดยรวม

กฟผ. มีหน่วยจำหน่ายไฟฟ้าเดือน ก.ค.๕๔ ทั้งสิ้น ๙,๒๔๐.๔๑ ล้านหน่วย ขยายตัวจากเดือนเดียวกันของปีก่อน ๓๑๔.๑๗ ล้านหน่วย หรือร้อยละ ๓.๕๒ และร้อยละ ๒.๙๓ จากเดือนก่อนหน้า (มิ.ย.๕๔) ถือเป็น การขยายตัวได้อย่างต่อเนื่องเป็นเดือนที่สอง จากอุปสงค์ทั้งภายในประเทศและอุปสงค์ภายนอกประเทศ โดยเฉพาะการเติบโตในภาคการผลิตหมวดอุตสาหกรรมขนาดใหญ่ ธุรกิจอุตสาหกรรม SME ธุรกิจท่องเที่ยว โรงแรม และผลผลิตสินค้าเกษตรยกเว้นการผลิตในหมวดอุตสาหกรรมสิ่งทอหดตัวลงมาก ประกอบกับภาคการส่งออกที่มีการขยายตัวต่อเนื่องของตลาดเอเชีย หากจำแนกตามพื้นที่การจำหน่ายไฟฟ้า พื้นที่ภาคใต้ มีอัตราการขยายตัวมากที่สุด ที่ร้อยละ ๘.๓๐, รองลงมา ได้แก่ ภาคกลาง ขยายตัวร้อยละ ๓.๕๔, ภาค ตะวันออกเฉียงเหนือ ขยายตัวร้อยละ ๑.๒๘ ส่วนภาคเหนือ มีอัตราการขยายตัวน้อยที่สุดของประเทศ ที่ร้อยละ ๐.๓๐

หน่วยจำหน่ายไฟฟ้าแยกตามระดับแรงดัน

แบ่งเป็น ๕ ระดับแรงดันดังนี้

- ระดับแรงดัน ๒๓๐ เควี หน่วยจำหน่ายลดลง ร้อยละ ๗.๔๐ จากเดือนเดียวกันปีก่อน (ก.ค.๕๓) แต่เพิ่มขึ้นจากเดือนก่อนหน้า (มิ.ย.๕๔) ร้อยละ ๓๔.๔๘ โดยมีสัดส่วนการจำหน่ายไฟฟ้าร้อยละ ๐.๒๑ ของยอดรวม
- ระดับแรงดัน ๑๑๕ เควี หน่วยจำหน่ายเพิ่มขึ้น ร้อยละ ๕.๐๘ จากเดือนเดียวกันปีก่อน (ก.ค.๕๓) และร้อยละ ๙.๐๑ จากเดือนก่อนหน้า (มิ.ย.๕๔) โดยมีสัดส่วนการจำหน่ายไฟฟ้าร้อยละ ๒๐.๗๒ ของยอดรวม
- ระดับแรงดัน ๖๙ เควี หน่วยจำหน่ายเพิ่มขึ้น ร้อยละ ๐.๗๕ จากเดือนเดียวกันปีก่อน (ก.ค.๕๓) และร้อยละ ๑.๓๒ จากเดือนก่อนหน้า (มิ.ย.๕๔) โดยมีสัดส่วนการจำหน่ายไฟฟ้าร้อยละ ๐.๑๓ ของยอดรวม
- ระดับแรงดัน ๒๒-๓๓ เควี หน่วยจำหน่ายเพิ่มขึ้น ร้อยละ ๔.๑๕ จากเดือนเดียวกันปีก่อน (ก.ค.๕๓) และร้อยละ ๐.๕๗ จากเดือนก่อนหน้า (มิ.ย.๕๔) โดยมีสัดส่วนการจำหน่ายไฟฟ้าร้อยละ ๔๗.๖๗ ของยอดรวม
- ระดับแรงดัน ต่ำกว่า ๒๒-๓๓ เควี หน่วยจำหน่ายเพิ่มขึ้น ร้อยละ ๑.๖๗ จากเดือนเดียวกันปีก่อน (ก.ค.๕๓) และร้อยละ ๒.๖๖ จากเดือนก่อนหน้า (มิ.ย.๕๔) โดยมีสัดส่วนการจำหน่ายไฟฟ้าร้อยละ ๓๑.๒๗ ของยอดรวม

หน่วยจำหน่ายไฟฟ้าจำแนกตามประเภทอัตราและกลุ่มอัตราค่าไฟฟ้า

หน่วยจำหน่ายไฟฟ้าจำแนกตามประเภทอัตราค่าไฟฟ้า เดือน ก.ค.๕๔ ประเภทอัตราที่ขยายตัวจากเดือนเดียวกันปีก่อน (ก.ค.๕๓) ได้แก่ ไฟฟ้าชั่วคราว ขยายตัวร้อยละ ๑๖.๑๖, กิจการเฉพาะอย่าง ขยายตัว ร้อยละ ๗.๑๘, กิจการขนาดใหญ่ ขยายตัวร้อยละ ๕.๒๕, กิจการขนาดเล็ก ขยายตัวร้อยละ ๓.๕๙, กิจการ ขนาดกลาง ขยายตัวร้อยละ ๒.๕๒, บ้านอยู่อาศัย ขยายตัวร้อยละ ๒.๒๘ และไฟฟรี ขยายตัวร้อยละ ๑.๖๓

สำหรับประเภทอัตราที่หัตถ์วาง ได้แก่ สูบน้ำ ๆ หัตถ์ร้อยละ ๓๑.๙๔, ไฟฟ้าสำรอง หัตถ์ร้อยละ ๑๘.๓๓, Interruptible Rate หัตถ์ร้อยละ ๓.๙๗, และ ส่วนราชการและองค์กรฯ หัตถ์ร้อยละ ๑.๖๐

หากพิจารณาการจำแนกตามกลุ่มอัตรราคาไฟฟ้า ๕ กลุ่ม เทียบกับเดือนเดียวกันปีก่อน และเดือน มิ.ย.๕๔ ดังนี้

- กลุ่มบ้านอยู่อาศัย ขยายตัวร้อยละ ๒.๒๘ จากเดือนเดียวกันปีก่อน (ก.ค.๕๓) และร้อยละ ๒.๐๙ จากเดือนก่อนหน้า (มิ.ย.๕๔) จากการใช้จ่ายเพื่อการอุปโภคและบริโภคของภาคครัวเรือนเพิ่มมากขึ้น เนื่องจากรายได้เกษตรกรปรับตัวดีขึ้นตามราคาสินค้าเกษตรที่ขยายตัวได้ดีอย่างต่อเนื่อง
- กลุ่มกิจการขนาดเล็กและขนาดกลาง ขยายตัวร้อยละ ๒.๗๙ จากเดือนเดียวกันปีก่อน (ก.ค.๕๓) และร้อยละ ๒.๐๒ จากเดือนก่อนหน้า (มิ.ย.๕๔) จากนโยบายกระตุ้นเศรษฐกิจของภาครัฐสัมฤทธิ์ผล และจากความเชื่อมั่นทางธุรกิจ รวมทั้งการขยายกิจการของผู้ประกอบการ เนื่องจากได้รับสินเชื่อเพิ่มขึ้น และการปรับตัวดีขึ้นของราคาสินค้าในหมวดอุตสาหกรรม การเกษตร เกษตรกรรม และเชื้อเพลิง
- กลุ่มอุตสาหกรรมขนาดใหญ่ ขยายตัวร้อยละ ๔.๙๑ จากเดือนเดียวกันปีก่อน (ก.ค.๕๓) และ ร้อยละ ๓.๘๔ จากเดือนก่อนหน้า (มิ.ย.๕๔) จากความต้องการสินค้าสำเร็จรูปในกลุ่ม เทคโนโลยียังคงขยายตัว รวมทั้งการปรับตัวดีขึ้นของการผลิตสินค้าในหมวดอุตสาหกรรม ต่าง ๆ เช่น ยานยนต์ เป็นผลมาจากการเริ่มต้นเดินเครื่องผลิตของโครงการที่ได้ลงทุนขยาย กำลังการผลิตในช่วงที่ผ่านมา เช่น โครงการผลิตรถยนต์อีโคคาร์ หมวดเครื่องใช้ไฟฟ้า เครื่องปรับอากาศ และชิ้นส่วนอิเล็กทรอนิกส์ ซึ่งเป็นผลมาจากภาวะเศรษฐกิจแถบเอเชียขยาย ตัวอย่างต่อเนื่อง
- กลุ่มกิจการเฉพาะอย่าง ขยายตัวร้อยละ ๗.๑๘ จากเดือนเดียวกันปีก่อน (ก.ค.๕๓) และร้อยละ ๖.๑๐ จากเดือนก่อนหน้า (มิ.ย.๕๔) ขยายตัวตามการเพิ่มขึ้นของนักท่องเที่ยวที่เดินทางเข้า ประเทศไทย โดยเฉพาะนักท่องเที่ยวจากเอเชีย ได้แก่ จีน เวียดนาม และ ญี่ปุ่น ยังคงขยายตัว สูงตามภาวะเศรษฐกิจของเอเชียที่ขยายตัวในเกณฑ์ดี ขณะที่จำนวนนักท่องเที่ยวจากยุโรป เพิ่มขึ้น โดยเฉพาะนักท่องเที่ยวชาวรัสเซีย ซึ่งเป็นตลาดใหม่และเติบโตเร็ว
- กลุ่มอื่นๆ (ส่วนราชการ ,สูบน้ำ ,ไฟชั่วคราว) หัตถ์ร้อยละ ๐.๕๑ จากเดือนเดียวกันปีก่อน (ก.ค.๕๓) จากการใช้ไฟฟ้าลดลงเนื่องจากเกิดภาวะน้ำท่วม แต่เพิ่มขึ้น ๑.๕๔ จากเดือนก่อน หน้า (มิ.ย.๕๔) ตามการขยายตัวของการใช้ไฟฟ้าในสำนักงานและส่วนราชการอื่น ๆ

หน่วยจำหน่ายไฟฟ้าตามประเภทกิจกรรมทางเศรษฐกิจ

กฟภ. มีการจำแนกกลุ่มผู้ใช้ไฟฟ้ารายใหญ่ตามประเภทกิจกรรมทางเศรษฐกิจ (TSIC) เป็น ๑๐ หมวดใหญ่ เดือน ก.ค.๕๔ หมวดการผลิตคงมีสัดส่วนปริมาณการใช้ไฟฟ้าสูงสุดเป็นสัดส่วนร้อยละ ๖๘.๘๘ รองลงมา ได้แก่ หมวดการขายและโรงแรม ร้อยละ ๑๑.๓๐ หมวดรัฐบาลและบริการสังคม ร้อยละ ๖.๘๘ หมวดเกษตรกรรม ร้อยละ ๕.๐๔ และหมวดอื่นๆ รวมร้อยละ ๗.๙๓ ปริมาณการใช้ไฟฟ้าโดยรวมของทั้ง ๑๐ หมวด ขยายตัวจากเดือนเดียวกันปีก่อน (ก.ค.๕๓) ร้อยละ ๔.๕๖ และร้อยละ ๓.๓๘ จากเดือนก่อนหน้า (มิ.ย. ๕๔) หากวิเคราะห์ความต้องการใช้ไฟฟ้า ในหมวดที่มีสัดส่วนการใช้ไฟฟ้าสูง สรุปได้ ดังนี้

หมวดการผลิต ขยายตัวร้อยละ ๕.๐๐ จากเดือนเดียวกันปีก่อน (ก.ค.๕๓) และร้อยละ ๕.๑๗ จาก เดือนก่อนหน้า (มิ.ย.๕๔) ปรับตัวดีขึ้นในหลายหมวดอุตสาหกรรม เนื่องจากผู้ประกอบการมีการ ส่งเสริมยกระดับการผลิตจากการใช้แรงงานสูงไปสู่การใช้เทคโนโลยีมากขึ้น โดยกลุ่มการผลิตสำคัญ ๆ ประกอบด้วย

- การผลิตอุปกรณ์อิเล็กทรอนิกส์ ขยายตัวร้อยละ ๘.๐๐ เมื่อเทียบกับเดือนเดียวกันปีก่อน (ก.ค.๕๓) และร้อยละ ๘.๕๗ เมื่อเทียบกับเดือนก่อนหน้า (มิ.ย.๕๔) จากการปรับตัวของการผลิตเครื่องปรับอากาศที่ขยายตัว เป็นผลจากคำสั่งซื้อที่เพิ่มขึ้นจากญี่ปุ่น และตะวันออกกลาง สะท้อนให้เห็นถึงความต้องการของตลาดส่งออกยังคงเป็นปัจจัยสำคัญที่ทำให้การผลิตสูงขึ้น ส่วนอุตสาหกรรมอิเล็กทรอนิกส์ก็มีการปรับตัวขึ้นตามการผลิต Hard Disk Drive ที่มีการเปิดตัวสินค้าใหม่

- การผลิตเหล็ก ขยายตัวร้อยละ ๕.๔๘ เมื่อเทียบกับเดือนเดียวกันปีก่อน (ก.ค.๕๓) และร้อยละ ๒๐.๙๑ เมื่อเทียบกับเดือนก่อนหน้า (มิ.ย.๕๔) จากการที่มีพื้นที่ได้รับอนุญาตก่อสร้างในเขตเทศบาลปรับตัวสูงขึ้น ซึ่งส่วนใหญ่จะเป็นการก่อสร้างที่อยู่อาศัยและการลงทุนเพื่อการพาณิชย์กรรม ซึ่งมีผลทำให้ความต้องการใช้เหล็กทรงยาวเพิ่มขึ้น รวมทั้งเหล็กทรงแบนที่ขยายตัวตามอุตสาหกรรมต่อเนื่อง เช่น อุตสาหกรรมยานยนต์ ที่มีการปรับตัวดีขึ้น และชิ้นส่วน เครื่องใช้ไฟฟ้าและอิเล็กทรอนิกส์ ที่มีความต้องการใช้เพิ่มขึ้น

- พลาสติก ขยายตัวร้อยละ ๔.๒๒ เมื่อเทียบกับเดือนเดียวกันปีก่อน (ก.ค.๕๓) และร้อยละ ๐.๕๑ เมื่อเทียบกับเดือนก่อนหน้า (มิ.ย.๕๔) จากอุปสงค์ของอุตสาหกรรมต่อเนื่องที่เพิ่มขึ้น และการขยายตัวของเศรษฐกิจประเทศคู่ค้า เช่น จีน และอาเซียน

- ยานยนต์ ขยายตัวร้อยละ ๓.๒๖ เมื่อเทียบกับเดือนเดียวกันปีก่อน (ก.ค.๕๓) และร้อยละ ๐.๘๘ เมื่อเทียบกับเดือนก่อนหน้า (มิ.ย.๕๔) เป็นการปรับตัวเพิ่มขึ้นของรถยนต์นั่ง รถยนต์กระบะ ๑ ตัน และรถยนต์เพื่อการพาณิชย์อื่น ๆ เนื่องจากการผลิตเริ่มกลับเข้าสู่ภาวะปกติ ภายหลังจากที่ได้รับผลกระทบจากการเกิดภัยพิบัติในประเทศญี่ปุ่น

- การผลิตซีเมนต์ ขยายตัวร้อยละ ๐.๘๕ เมื่อเทียบกับเดือนเดียวกันปีก่อน (ก.ค.๕๓) และร้อยละ ๔.๖๐ เมื่อเทียบกับเดือนก่อนหน้า (มิ.ย.๕๔) จากความต้องการใช้ภายในประเทศที่เริ่มขยายตัวโดยมีปัจจัยสำคัญคือ การผลักดันให้เกิดการลงทุนในโครงสร้างพื้นฐานของรัฐ รวมทั้งตลาดส่งออกหลักของไทยซึ่งเป็นประเทศกำลังพัฒนายังมีความจำเป็นต้องใช้ปูนซีเมนต์ในกิจกรรมการก่อสร้างเพื่อรองรับการขยายตัวทางเศรษฐกิจของประเทศ

- สิ่งทอ หดตัวร้อยละ ๖.๙๑ เมื่อเทียบกับเดือนเดียวกันปีก่อน (ก.ค.๕๓) จากภาคการผลิตสิ่งทอต้นน้ำที่ปรับลดลงเนื่องจากต้นทุนการผลิต เช่น ราคาวัตถุดิบ ค่าจ้างแรงงานในปีเพิ่มขึ้นสูงกว่าปีที่ผ่านมา ส่งผลให้ราคาสินค้าเพิ่มสูงขึ้น และกระทบต่อการรับคำสั่งซื้อ แต่ขยายตัวร้อยละ ๑.๔๖ เมื่อเทียบกับเดือนก่อนหน้า (มิ.ย.๕๔) จากความต้องการเสื้อผ้าสำเร็จรูปที่มีการขยายตลาดสู่ประเทศในกลุ่มอาเซียนมากขึ้น

หมวดการเกษตร ขยายตัวร้อยละ ๓.๙๓ จากเดือนเดียวกันปีก่อน (ก.ค.๕๓) และร้อยละ ๖.๕๓ จากเดือนก่อนหน้า (มิ.ย.๕๔) ปริมาณสินค้าเกษตรสำคัญ เช่น ปาล์ม น้ำมันราคาผลปาล์มที่เร่งสูงขึ้น มันสำปะหลัง ยางพารา ผลผลิตออกสู่ตลาดมากขึ้นจากปัจจัยทางฤดูกาลปกติและสภาพภูมิอากาศที่เอื้ออำนวย

หมวดการขายและโรงแรม ขยายตัวร้อยละ ๘.๑๙ จากเดือนเดียวกันปีก่อน (ก.ค.๕๓) และร้อยละ ๒.๔๕ จากเดือนก่อนหน้า (มิ.ย.๕๔) โดยจำนวนนักท่องเที่ยวที่เพิ่มขึ้นส่วนใหญ่มาจากภูมิภาคเอเชีย อัตราการเข้าพักปรับตัวดีขึ้นในทุกภูมิภาคของประเทศโดยเฉพาะภาคกลางและภาคใต้ ตามจำนวนนักท่องเที่ยวชาวต่างประเทศที่ขยายตัวในเกณฑ์ดี

หมวดรัฐบาลและบริการสังคม หดตัวร้อยละ ๓.๔๙ จากเดือนเดียวกันปีก่อน (ก.ค.๕๓) และร้อยละ ๔.๗๐ จากเดือนก่อนหน้า (มิ.ย.๕๔) โดยเป็นผลมาจากสถานการณ์วิกฤตน้ำท่วมเป็นสำคัญ

หน่วยสูญเสีย

เดือน ก.ค.๕๔ กฟภ. มีหน่วยสูญเสียในระบบจำหน่าย ๔๒๙.๓๓ ล้านหน่วย หรือร้อยละ ๔.๔๔ สูงกว่าเดือน ก.ค.๕๓ ที่มีหน่วยสูญเสีย ร้อยละ ๔.๒๘ และต่ำกว่าเดือน มิ.ย.๕๔ ที่มีหน่วยสูญเสีย ร้อยละ ๔.๘๑ โดยจำแนกในแต่ละพื้นที่ ดังนี้

- ภาคตะวันออกเฉียงเหนือ มีหน่วยสูญเสียมากที่สุด ร้อยละ ๗.๒๗
- ภาคเหนือ มีหน่วยสูญเสีย ร้อยละ ๖.๗๖
- ภาคใต้ มีหน่วยสูญเสีย ร้อยละ ๕.๔๖
- ภาคกลาง มีหน่วยสูญเสียน้อยที่สุด ร้อยละ ๒.๗๓

ทั้งนี้ หน่วยสูญเสียสะสมตั้งแต่เดือน ม.ค.-ก.ค.๕๔ เท่ากับ ๓,๒๕๓.๒๔ ล้านหน่วย หรือร้อยละ ๕.๑๐ สูงกว่าค่าเป้าหมายทั้งปีซึ่งประมาณไว้ที่ร้อยละ ๕.๐๐

รายได้ค่าไฟฟ้า

เดือน ก.ค.๕๔ กฟภ. มีรายได้ค่าไฟฟ้า (ค่าไฟฟ้าฐาน รวม Ft) รวมทั้งสิ้น ๒๙,๐๒๕.๐๕ ล้านบาท เพิ่มขึ้นจากเดือน ก.ค.๕๓ จำนวน ๘๕๘.๕๔ ล้านบาท หรือร้อยละ ๓.๐๕ โดยจำแนกตามกลุ่ม ดังนี้

- รายได้จากค่าขายไฟฟ้า มีสัดส่วนรายได้มากที่สุดถึงร้อยละ ๙๖.๖๖ ขยายตัวร้อยละ ๒.๗๑
- รายได้จากการให้บริการหรือจำหน่ายสินค้า มีสัดส่วนรายได้ร้อยละ ๒.๙๗ ขยายตัวร้อยละ ๑๖.๗๗
- รายได้อื่น ๆ มีสัดส่วนรายได้ร้อยละ ๐.๓๗ หดตัวร้อยละ ๔.๓๕

จำนวนผู้ใช้ไฟฟ้า

เดือน ก.ค.๕๔ กฟภ. มีผู้ใช้ไฟฟ้าทั้งสิ้น ๑๕.๘๔ ล้านราย เพิ่มขึ้นจากเดือน ก.ค.๕๓ จำนวน ๐.๔๖ ล้านราย หรือร้อยละ ๓.๐๒ ผลจากการเพิ่มขึ้นของผู้ใช้ไฟฟ้าตามกลุ่มต่าง ๆ ดังนี้

- กลุ่มบ้านอยู่อาศัย เพิ่มขึ้นร้อยละ ๒.๙๔ โดยมีสัดส่วนร้อยละ ๙๐.๖๑ ของยอดรวม
- กลุ่มกิจการขนาดเล็กและกลาง เพิ่มขึ้นร้อยละ ๒.๒๕ โดยมีสัดส่วนร้อยละ ๗.๒๔ ของยอดรวม
- กลุ่มอุตสาหกรรมขนาดใหญ่ เพิ่มขึ้นร้อยละ ๑๑.๙๕ โดยมีสัดส่วนร้อยละ ๐.๐๓ ของยอดรวม
- กลุ่มกิจการเฉพาะอย่าง เพิ่มขึ้นร้อยละ ๗.๕๙ โดยมีสัดส่วนร้อยละ ๐.๐๕ ของยอดรวม
- กลุ่มอื่นๆ (ส่วนราชการ ,สูบน้ำ ,ไฟชั่วคราว) เพิ่มขึ้นร้อยละ ๙.๒๓ โดยมีสัดส่วนร้อยละ ๒.๐๗ ของยอดรวม

หน่วยจำหน่ายไฟฟ้าเปรียบเทียบประมาณการปี ๒๕๕๔ และปัจจัยที่ส่งผลกระทบต่อการจำหน่ายไฟฟ้า

การจำหน่ายไฟฟ้าในเดือน ก.ค.๕๔ มีอัตราการขยายตัวที่ร้อยละ ๓.๕๒ และจากการเปรียบเทียบการจำหน่ายไฟฟ้าจริงกับหน่วยประมาณการในระยะ ๗ เดือน (ม.ค.-ก.ค.๕๔) จะเห็นว่า หน่วยจำหน่ายไฟฟ้าจริงขยายตัวเพิ่มขึ้นกว่าหน่วยประมาณการเฉลี่ย ร้อยละ ๒.๐๒ ซึ่งสะท้อนให้เห็นถึงทิศทางการขยายตัวของการจำหน่ายไฟฟ้าโดยรวมมีแนวโน้มดีขึ้นเป็นลำดับ โดยปัจจัยที่สามารถทำให้การจำหน่ายไฟฟ้าในช่วง ๗ เดือนที่ผ่านมาขยายตัวเพิ่มขึ้น ได้แก่ การฟื้นกำลังการผลิตจากประเทศญี่ปุ่นในระดับที่เร็วกว่าที่คาดการณ์ไว้ รวมทั้งสถานการณ์การเมืองในประเทศที่มีความชัดเจน บวกกับการประกาศนโยบายเศรษฐกิจของรัฐบาลใหม่ จะเสริมความเชื่อมั่นต่อการลงทุนของภาคเอกชนและส่งผลต่อการใช้จ่ายภายในประเทศ ทั้งนี้การบริโภคยังคงขยายตัวอย่างต่อเนื่องจากรายได้เกษตรกรที่มีแนวโน้มที่ดีขึ้น และการจ้างงานที่ยังอยู่ในระดับสูง จากปัจจัยบวกต่าง ๆ น่าจะเป็นเครื่องสนับสนุนภาวะเศรษฐกิจในประเทศที่ทำให้การจำหน่ายไฟฟ้า สามารถขยายตัวได้อย่างต่อเนื่อง ทั้งนี้ กฟภ.ได้ประเมินสถานการณ์การจำหน่ายไฟฟ้าในช่วงไตรมาส ๓ - ๔ ปี ๒๕๕๔ น่าจะมีอัตราขยายตัวขึ้นได้ไม่น้อยกว่าร้อยละ ๑.๕ ซึ่งสูงกว่าค่าพยากรณ์ที่คณะกรรมการไฟฟ้าประมาณการไว้ที่ร้อยละ ๑.๒๔

ทั้งนี้ ปัจจัยลบสำคัญที่อาจเป็นอุปสรรคต่อการขยายตัวทางเศรษฐกิจในประเทศ และส่งผลให้หน่วยการจำหน่ายไฟฟ้าในช่วงที่เหลือของปี ๒๕๕๔ ไม่สามารถเติบโตได้อย่างที่คาดการณ์ อาทิ ความเสี่ยงของภาคเศรษฐกิจสหรัฐอเมริกาที่ถดถอยมากขึ้น หนี้สาธารณะในสหภาพยุโรปที่ยังมีต่อเนื่อง ปัญหาเงินเฟ้อที่ยังคงทรงตัวอยู่ในระดับสูง ทิศทางอัตราดอกเบี้ยที่เป็นต้นทุนทางการเงินที่ยังเป็นขาขึ้น รวมทั้งผลกระทบจากอุทกภัย ภัยธรรมชาติ ซึ่งอาจเป็นปัญหาต่อภาคการผลิต และการส่งออกของไทยที่จะต้องเผชิญต่อไป

.....

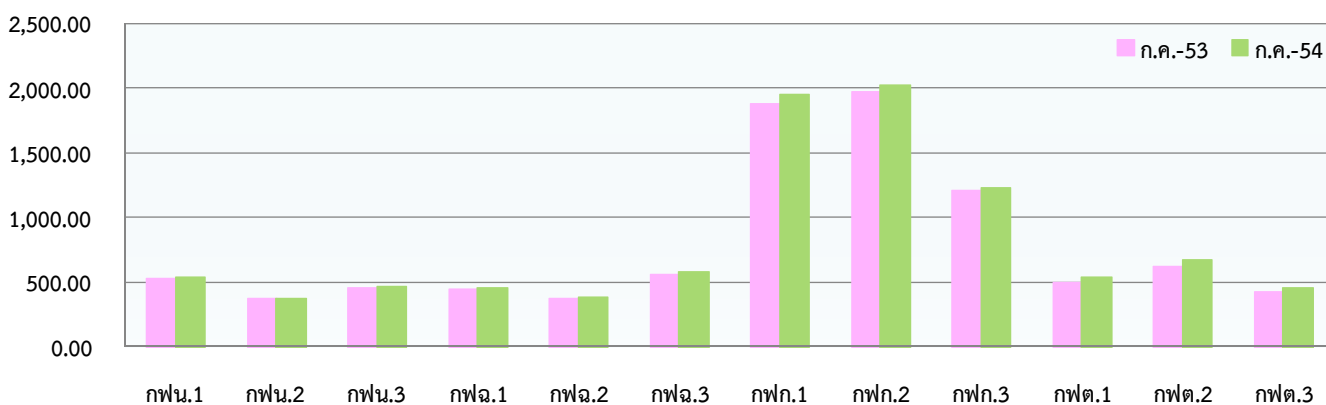
เปรียบเทียบหน่วยซื้อไฟฟ้า เดือน กรกฎาคม 2554 : รายเขต

(หน่วย : KWh)

กพข.	จำนวนหน่วยซื้อไฟฟ้า (ล้านบาท)				อัตราเพิ่ม - ลด (ร้อยละ)		
	ปี 2553		ปี 2554		สะสมสำหรับปี (ม.ค.-ก.ค.2554)	ต่อปีที่แล้ว (ก.ค.2553)	ต่อเดือนที่แล้ว (มิ.ย.2554)
	ก.ค.	มิ.ย.	ก.ค.	มิ.ย.			
กพน.1	526.35	515.82	536.16		3,400.85	1.86	3.94
กพน.2	369.99	358.08	374.69		2,475.44	1.27	4.64
กพน.3	451.36	455.91	464.82		3,084.84	2.98	1.95
เหนือ	1,347.70	1,329.81	1,375.67		8,961.13	2.08	3.45
กพฉ.1	443.25	450.04	458.55		2,910.30	3.45	1.89
กพฉ.2	371.72	369.69	377.92		2,477.48	1.67	2.23
กพฉ.3	561.02	564.18	582.46		3,833.52	3.82	3.24
ต.อเสียงเหนือ	1,375.99	1,383.91	1,418.93		9,221.30	3.12	2.53
กพก.1	1,878.94	1,918.95	1,948.65		12,900.37	3.71	1.55
กพก.2	1,972.11	1,953.02	2,028.56		13,485.56	2.86	3.87
กพก.3	1,213.52	1,220.88	1,233.38		8,226.74	1.64	1.02
กลาง	5,064.57	5,092.85	5,210.59		34,612.67	2.88	2.31
กพต.1	496.06	529.18	536.28		3,529.83	8.11	1.34
กพต.2	621.71	652.60	671.82		4,493.80	8.06	2.95
กพต.3	418.94	442.37	456.45		2,956.74	8.95	3.18
ใต้	1,536.71	1,624.15	1,664.55		10,980.37	8.32	2.49
รวม	9,324.97	9,430.72	9,669.74		63,775.47	3.70	2.53

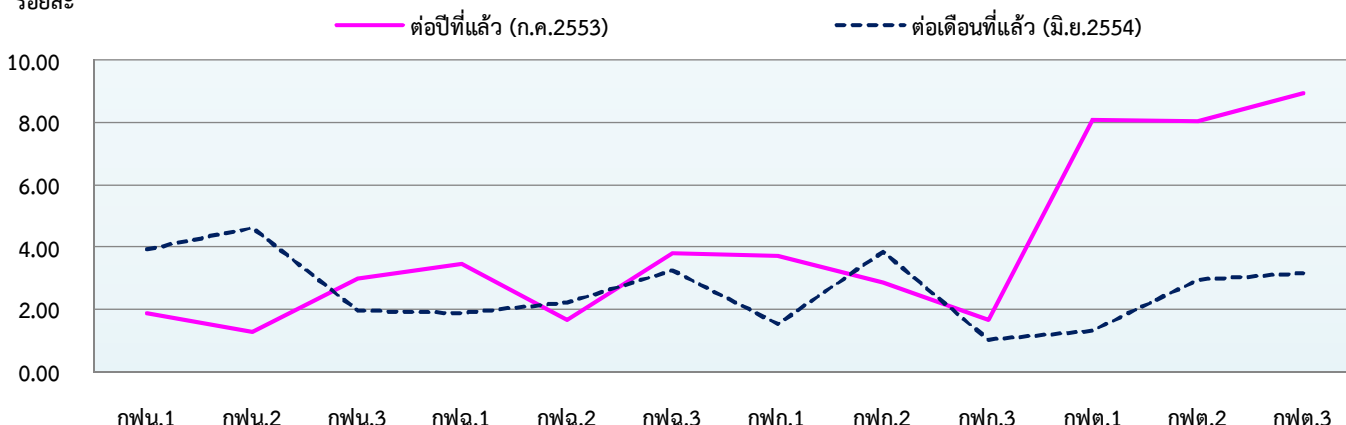
ล้านบาท

เปรียบเทียบหน่วยซื้อ เดือน ก.ค.53 กับ ก.ค.54 : รายเขต



ร้อยละ

อัตราเพิ่ม (ลด) หน่วยซื้อ เดือน ก.ค.54 : รายเขต

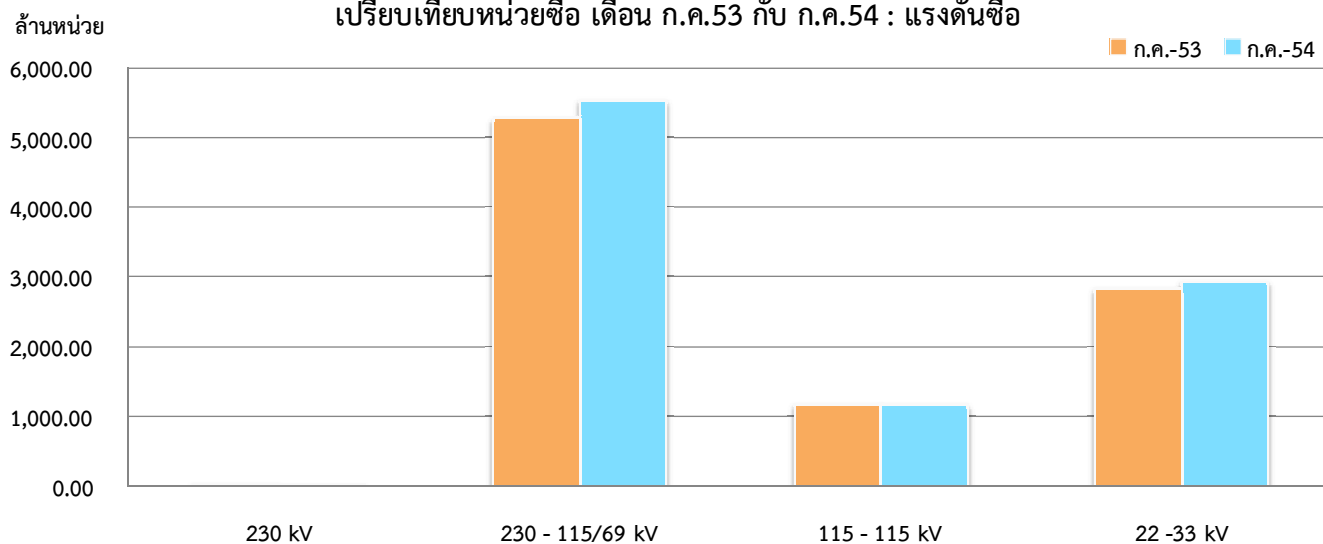


เปรียบเทียบหน่วยซื้อไฟฟ้า เดือน กรกฎาคม 2554 : แรงแดันซื้อ

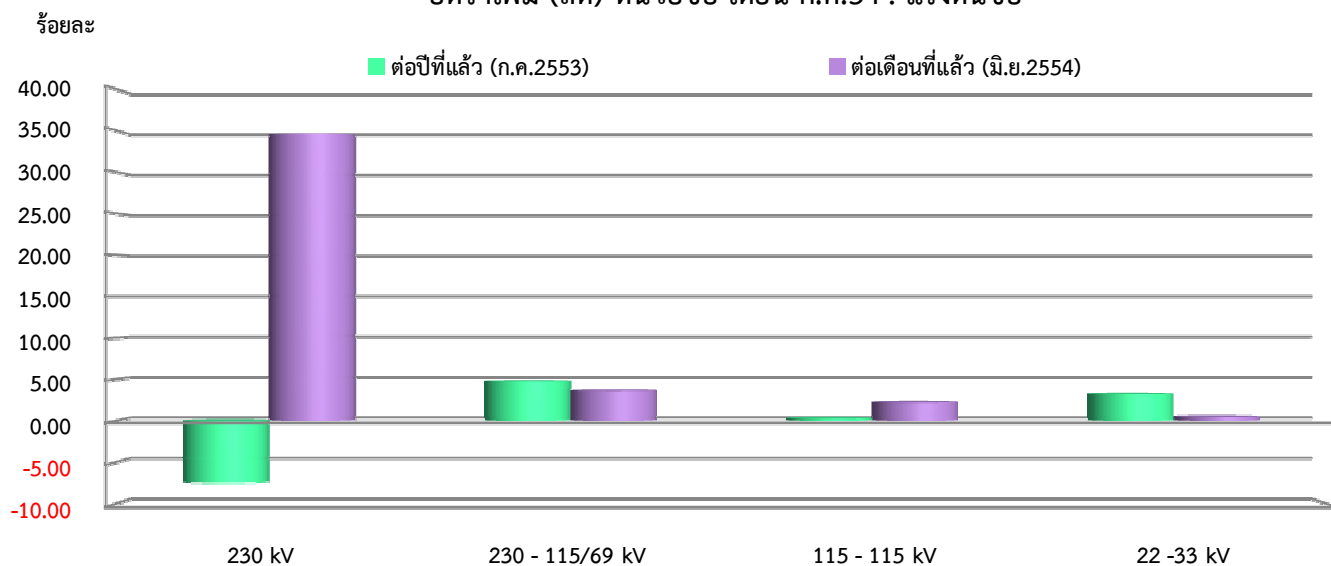
(หน่วย : KWh)

แรงแดันซื้อ	จำนวนหน่วยซื้อไฟฟ้า (ล้านหน่วย)				อัตราเพิ่ม - ลด (ร้อยละ)	
	ปี 2553	ปี 2554		สะสมสำหรับปี (ม.ค.-ก.ค.2554)	ต่อปีที่แล้ว (ก.ค.2553)	ต่อเดือนที่แล้ว (มิ.ย.2554)
	ก.ค.	มิ.ย.	ก.ค.			
230 kV	20.50	14.10	18.97	151.76	-7.44	34.53
230 - 115/69 kV	5,283.93	5,341.16	5,535.46	36,720.56	4.76	3.64
115 - 115 kV	1,173.53	1,151.33	1,176.94	8,115.07	0.29	2.22
22 - 33 kV	2,847.01	2,924.12	2,938.36	18,788.08	3.21	0.49
รวม	9,324.97	9,430.72	9,669.74	63,775.47	3.70	2.53

เปรียบเทียบหน่วยซื้อ เดือน ก.ค.53 กับ ก.ค.54 : แรงแดันซื้อ

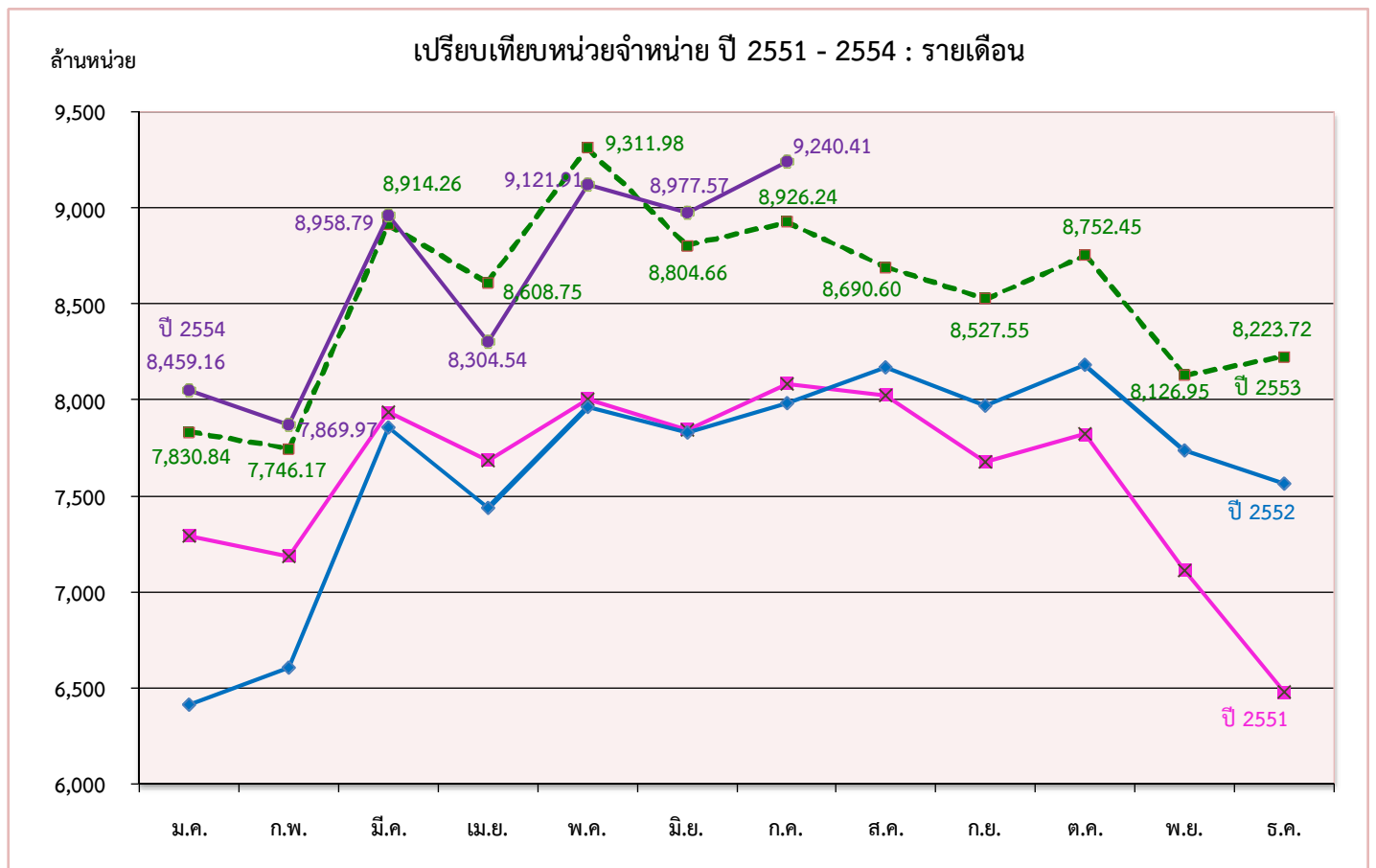


อัตราเพิ่ม (ลด) หน่วยซื้อ เดือน ก.ค.54 : แรงแดันซื้อ



เปรียบเทียบหน่วยจำหน่ายไฟฟ้า ปี 2551 - 2554 : รายเดือน

เดือน	จำนวนหน่วยจำหน่ายไฟฟ้า (ล้านหน่วย)				อัตราเพิ่ม - ลด (ร้อยละ)			
	ปี 2551	ปี 2552	ปี 2553	ปี 2554	ปี 2551	ปี 2552	ปี 2553	ปี 2554
ม.ค.	7,291.96	6,415.08	7,830.84	8,049.04	9.04	-12.03	22.07	2.79
ก.พ.	7,186.07	6,604.06	7,746.17	7,869.97	10.53	-8.10	17.29	1.60
มี.ค.	7,933.40	7,854.02	8,914.26	8,958.79	2.09	-1.00	13.50	0.50
ไตรมาส 1	22,411.43	20,873.16	24,491.27	24,877.80	6.93	-6.86	17.33	1.58
เม.ย.	7,685.23	7,439.34	8,608.75	8,304.54	4.97	-3.20	15.72	-3.53
พ.ค.	8,003.78	7,961.60	9,311.98	9,121.91	4.43	-0.53	16.96	-2.04
มิ.ย.	7,844.00	7,832.57	8,804.66	8,977.57	1.95	-0.15	12.41	1.96
ไตรมาส 2	23,533.01	23,233.51	26,725.39	26,404.02	3.76	-1.27	15.03	-1.20
6 เดือน	45,944.44	44,106.67	51,216.66	51,281.82	5.28	-4.00	16.12	0.13
ก.ค.	8,085.79	7,982.31	8,926.24	9,240.41	5.22	-1.28	11.83	3.52
ส.ค.	8,025.20	8,170.69	8,690.60		3.83	1.81	6.36	
ก.ย.	7,679.06	7,967.85	8,527.55		1.00	3.76	7.02	
ไตรมาส 3	23,790.05	24,120.85	26,144.39		3.36	1.39	8.39	
9 เดือน	69,734.49	68,227.52	77,361.05		4.62	-2.16	13.39	
ต.ค.	7,822.98	8,179.49	8,752.45		2.39	4.56	7.00	
พ.ย.	7,113.89	7,737.91	8,126.95		-3.93	8.77	5.03	
ธ.ค.	6,476.55	7,565.77	8,223.72		-10.63	16.82	8.70	
ไตรมาส 4	21,413.42	23,483.17	25,103.12		-3.94	9.67	6.90	
รวม	91,147.91	91,710.69	102,464.17		2.47	0.62	11.73	



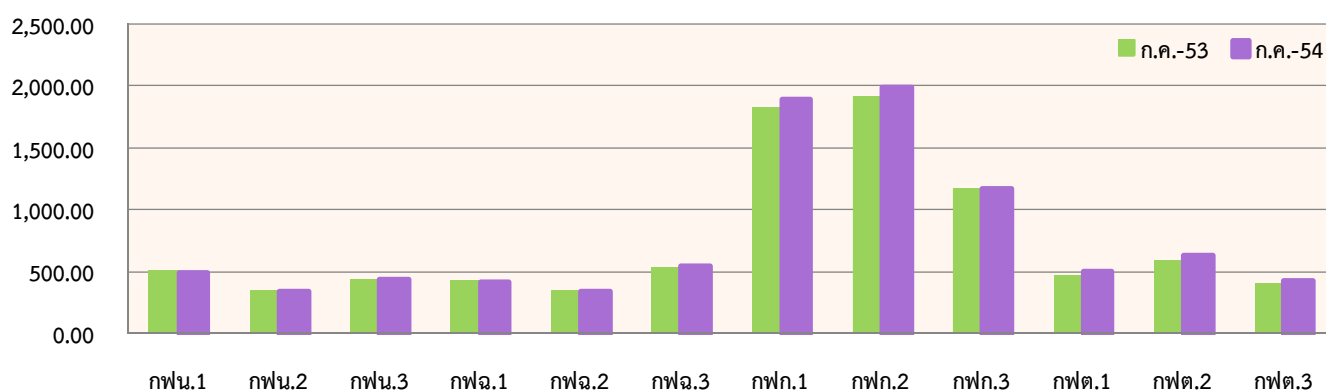
เปรียบเทียบหน่วยจำหน่ายไฟฟ้า เดือน กรกฎาคม 2554 : รายเขต

(หน่วย : KWh)

กพข.	จำนวนหน่วยจำหน่ายไฟฟ้า (ล้านหน่วย)				อัตราเพิ่ม - ลด (ร้อยละ)	
	ปี 2553	ปี 2554		สะสมสำหรับปี (ม.ค.-ก.ค.2554)	ต่อปีที่แล้ว (ก.ค.2553)	ต่อเดือนที่แล้ว (มิ.ย.2554)
	ก.ค.	มิ.ย.	ก.ค.			
กพน.1	502.73	489.39	499.43	3,189.18	-0.66	2.05
กพน.2	349.38	337.17	342.18	2,290.79	-2.06	1.49
กพน.3	426.76	427.74	441.08	2,879.05	3.36	3.12
เหนือ	1,278.87	1,254.30	1,282.69	8,359.02	0.30	2.26
กฟฉ.1	418.46	418.21	416.72	2,672.83	-0.42	-0.36
กฟฉ.2	348.01	341.62	348.21	2,258.24	0.06	1.93
กฟฉ.3	532.76	529.57	550.87	3,586.30	3.40	4.02
ต.อเสียงเหนือ	1,299.23	1,289.40	1,315.80	8,517.37	1.28	2.05
กฟก.1	1,825.48	1,862.60	1,893.23	12,493.11	3.71	1.64
กฟก.2	1,910.50	1,888.26	1,998.13	13,049.35	4.59	5.82
กฟก.3	1,159.12	1,171.59	1,176.94	7,832.79	1.54	0.46
กลาง	4,895.10	4,922.45	5,068.30	33,375.25	3.54	2.96
กฟต.1	465.24	486.17	506.11	3,280.55	8.78	4.10
กฟต.2	585.78	609.37	635.42	4,206.78	8.47	4.27
กฟต.3	402.02	415.88	432.09	2,783.26	7.48	3.90
ใต้	1,453.04	1,511.42	1,573.62	10,270.59	8.30	4.12
รวม	8,926.24	8,977.57	9,240.41	60,522.23	3.52	2.93

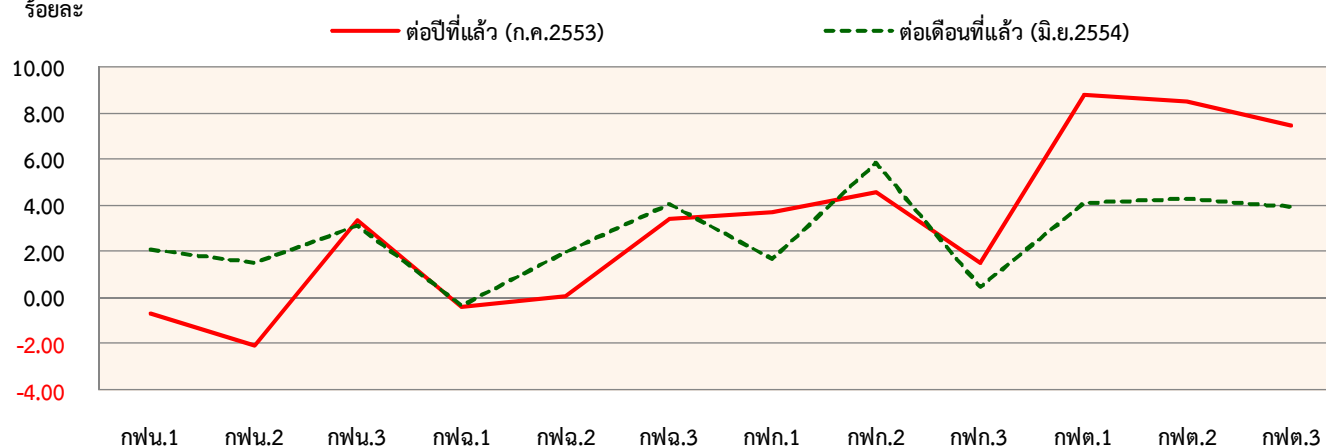
ล้านหน่วย

เปรียบเทียบหน่วยจำหน่าย เดือน ก.ค.53 กับ ก.ค.54 : รายเขต



ร้อยละ

อัตราเพิ่ม (ลด) หน่วยจำหน่าย เดือน ก.ค.54 : รายเขต



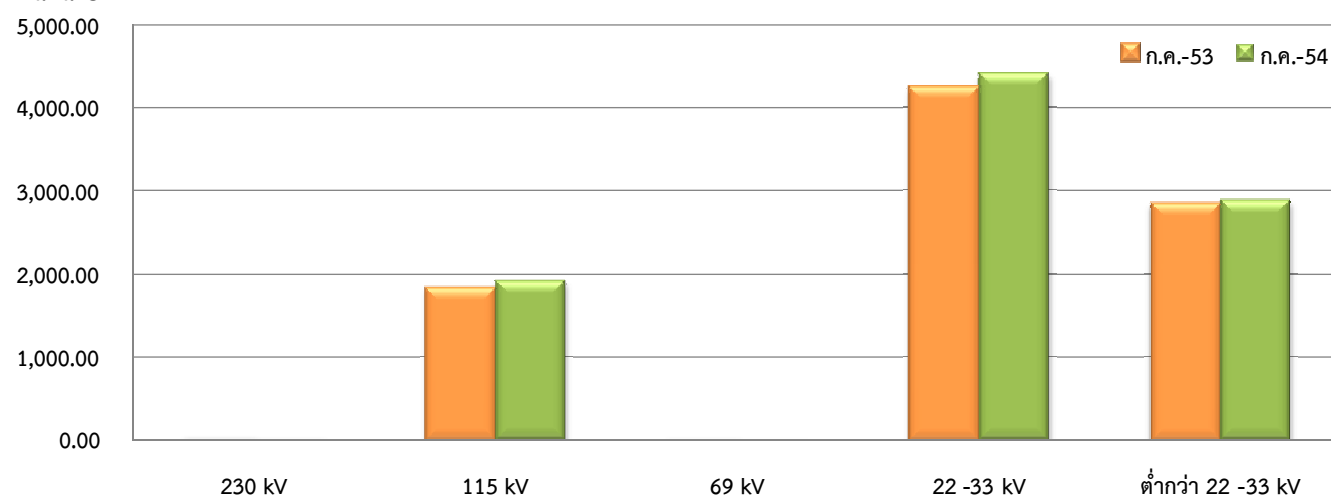
เปรียบเทียบหน่วยจำหน่ายไฟฟ้า เดือน กรกฎาคม 2554 : แรงดันขาย

(หน่วย : KWh)

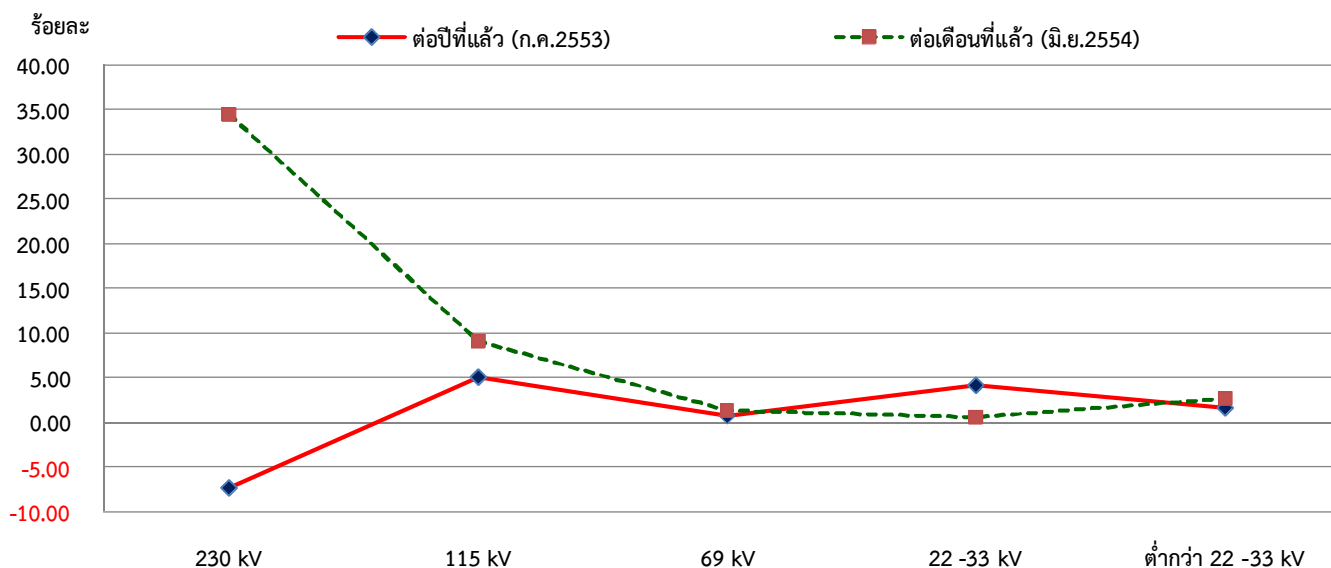
แรงดันขาย	จำนวนหน่วยจำหน่ายไฟฟ้า (ล้านหน่วย)				อัตราเพิ่ม - ลด (ร้อยละ)	
	ปี 2553	ปี 2554		สะสมสำหรับปี (ม.ค.-ก.ค.2554)	ต่อปีที่แล้ว	ต่อเดือนที่แล้ว
	ก.ค.	มิ.ย.	ก.ค.		(ก.ค.2553)	(มิ.ย.2554)
230 kV	20.51	14.12	18.99	152.06	-7.40	34.48
115 kV	1,821.88	1,756.18	1,914.46	12,376.23	5.08	9.01
69 kV	11.85	11.79	11.94	79.98	0.75	1.32
22 -33 kV	4,229.63	4,380.49	4,405.26	29,192.30	4.15	0.57
ต่ำกว่า 22 -33 kV	2,842.36	2,814.99	2,889.75	18,721.66	1.67	2.66
รวม	8,926.24	8,977.57	9,240.41	60,522.23	3.52	2.93

ล้านหน่วย

เปรียบเทียบหน่วยจำหน่าย เดือน ก.ค.53 กับ ก.ค.54 : แรงดันขาย



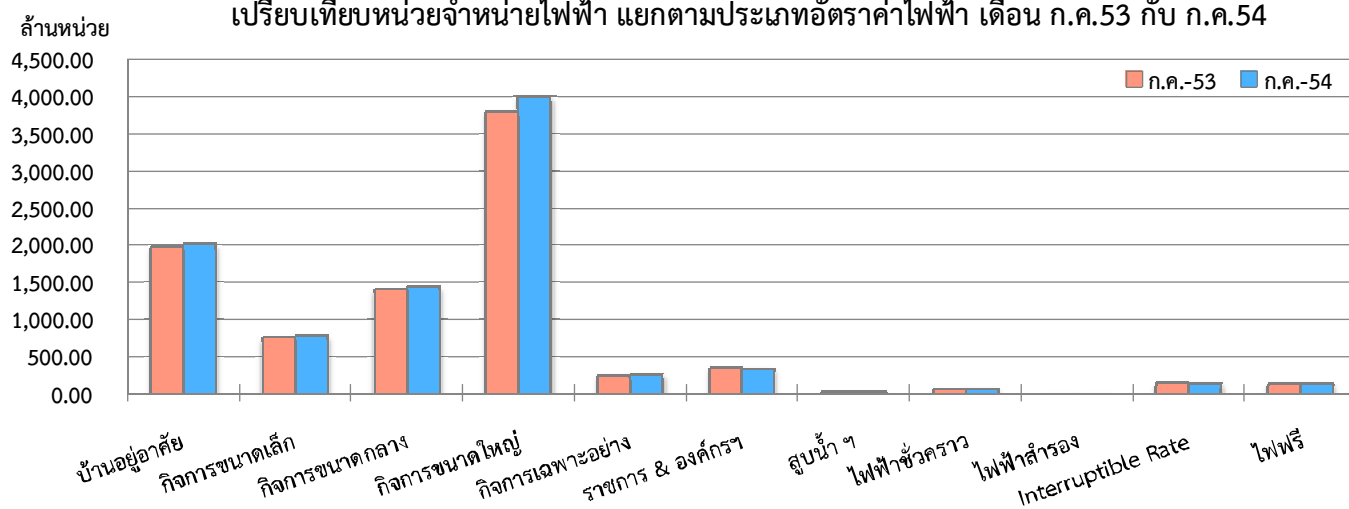
อัตราเพิ่ม (ลด) หน่วยจำหน่าย เดือน ก.ค.54 : แรงดันขาย



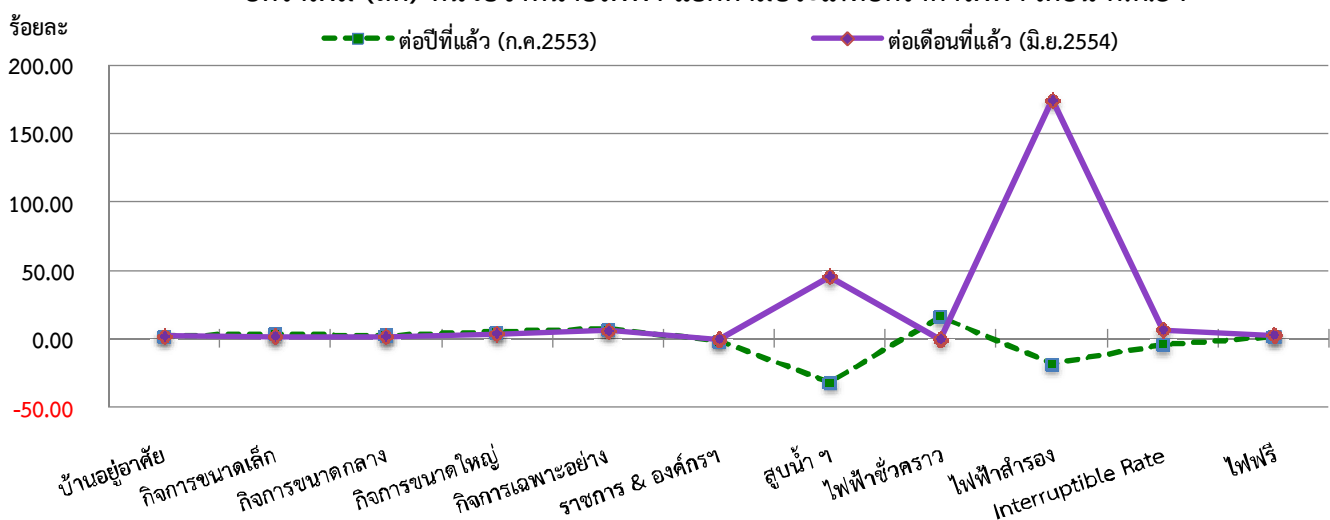
เปรียบเทียบหน่วยจำหน่ายไฟฟ้า เดือน กรกฎาคม 2554 : ประเภทอัตราค่าไฟฟ้า (หน่วย : KWh)

ประเภทผู้ใช้ไฟฟ้า	จำนวนหน่วยจำหน่ายไฟฟ้า (ล้านหน่วย)				อัตราเพิ่ม - ลด (ร้อยละ)	
	ปี 2553	ปี 2554		สะสมสำหรับปี (ม.ค.-ก.ค.2554)	ต่อปีที่แล้ว (ก.ค.2553)	ต่อเดือนที่แล้ว (มิ.ย.2554)
		ก.ค.	มิ.ย.			
บ้านอยู่อาศัย	1,975.68	1,979.33	2,020.66	13,049.99	2.28	2.09
กิจการขนาดเล็ก	759.79	772.30	787.03	5,101.56	3.59	1.91
กิจการขนาดกลาง	1,402.83	1,414.11	1,438.21	9,328.62	2.52	1.70
กิจการขนาดใหญ่	3,799.91	3,855.32	3,999.47	26,485.51	5.25	3.74
กิจการเฉพาะอย่าง	247.79	250.30	265.57	1,771.97	7.18	6.10
ราชการ & องค์กรฯ	347.09	342.84	341.54	2,048.27	-1.60	-0.38
สูบน้ำ ฯ	30.43	14.23	20.71	235.86	-31.94	45.54
ไฟฟ้าชั่วคราว	61.59	71.74	71.54	470.91	16.16	-0.28
ไฟฟ้าสำรอง	10.53	3.13	8.60	37.92	-18.33	174.76
Interruptible Rate	147.38	132.55	141.53	959.09	-3.97	6.77
ไฟฟรี	143.22	141.72	145.55	1,032.53	1.63	2.70
รวม	8,926.24	8,977.57	9,240.41	60,522.23	3.52	2.93

เปรียบเทียบหน่วยจำหน่ายไฟฟ้า แยกตามประเภทอัตราค่าไฟฟ้า เดือน ก.ค.53 กับ ก.ค.54



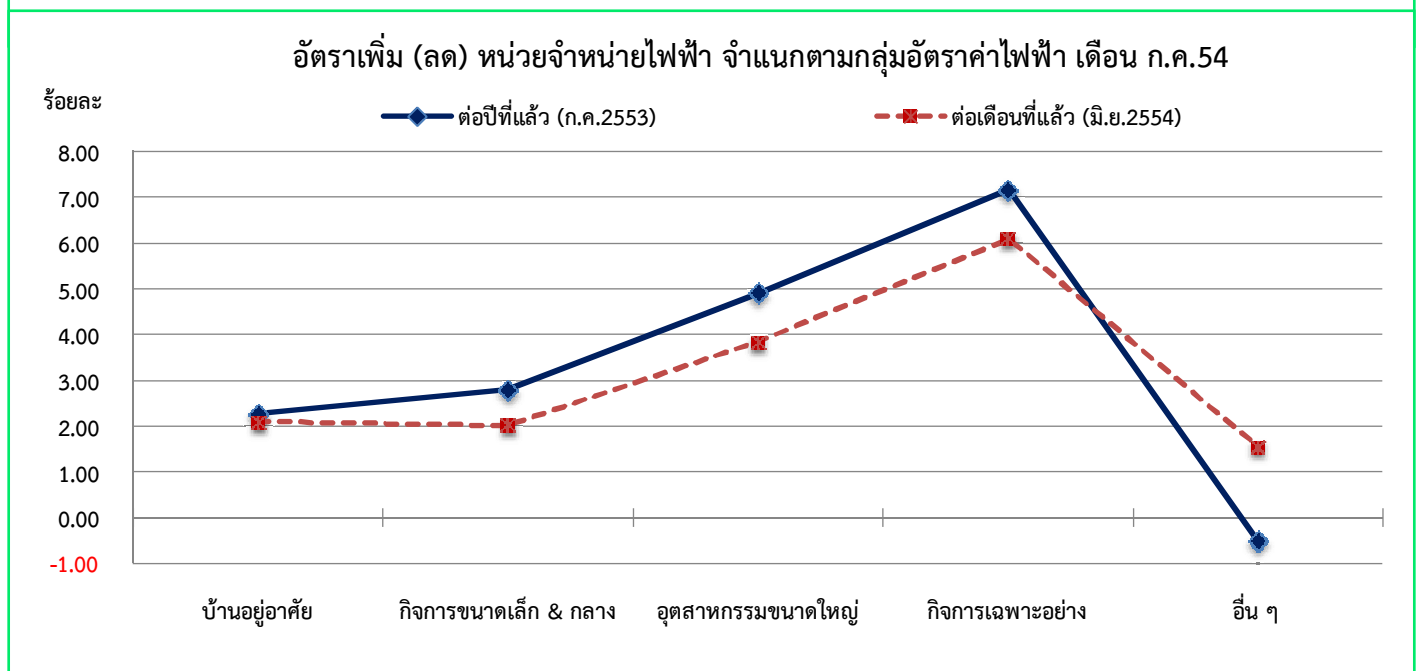
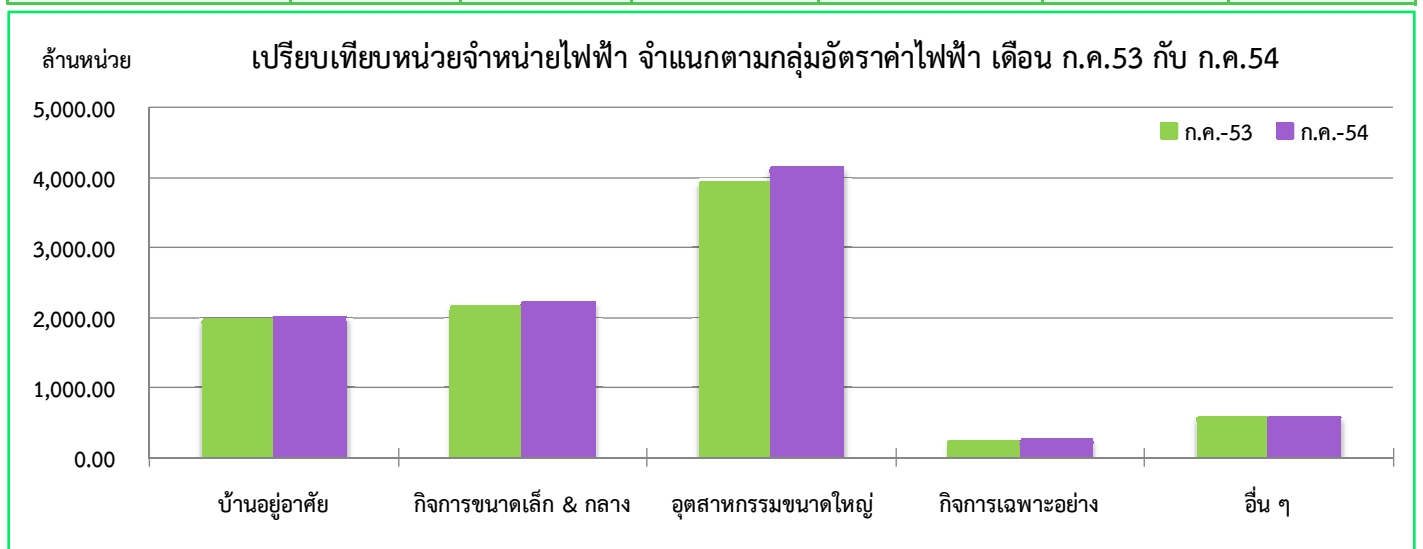
อัตราเพิ่ม (ลด) หน่วยจำหน่ายไฟฟ้า แยกตามประเภทอัตราค่าไฟฟ้า เดือน ก.ค.54



เปรียบเทียบหน่วยจำหน่ายไฟฟ้า เดือน กรกฎาคม 2554 : กลุ่มอัตราค่าไฟฟ้า

(หน่วย : KWh)

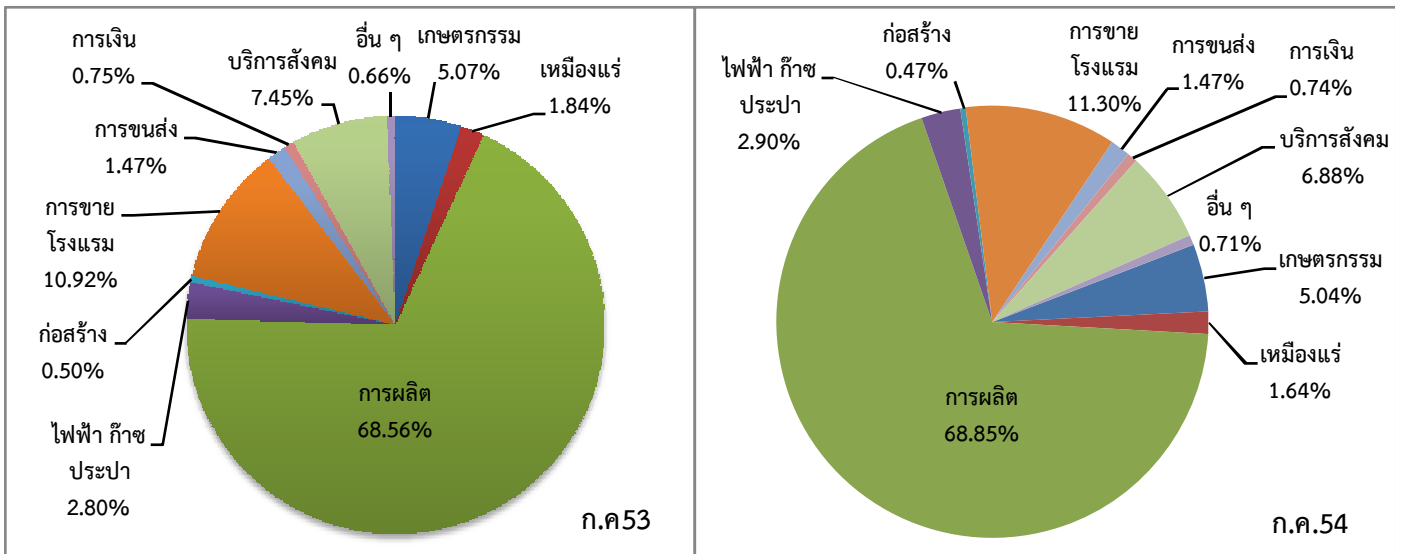
ประเภทผู้ใช้ไฟฟ้า	จำนวนหน่วยจำหน่ายไฟฟ้า (ล้านหน่วย)				อัตราเพิ่ม - ลด (ร้อยละ)	
	ปี 2553	ปี 2554		สะสมสำหรับปี (ม.ค.-ก.ค.2554)	ต่อปีที่แล้ว (ก.ค.2553)	ต่อเดือนที่แล้ว (มิ.ย.2554)
	ก.ค.	มิ.ย.	ก.ค.			
บ้านอยู่อาศัย	1,975.68	1,979.33	2,020.66	13,049.99	2.28	2.09
กิจการขนาดเล็ก & กลาง	2,173.15	2,189.54	2,233.84	14,468.10	2.79	2.02
อุตสาหกรรมขนาดใหญ่	3,947.29	3,987.87	4,141.00	27,444.60	4.91	3.84
กิจการเฉพาะอย่าง	247.79	250.30	265.57	1,771.97	7.18	6.10
อื่น ๆ	582.33	570.53	579.34	3,787.57	-0.51	1.54
รวม	8,926.24	8,977.57	9,240.41	60,522.23	3.52	2.93



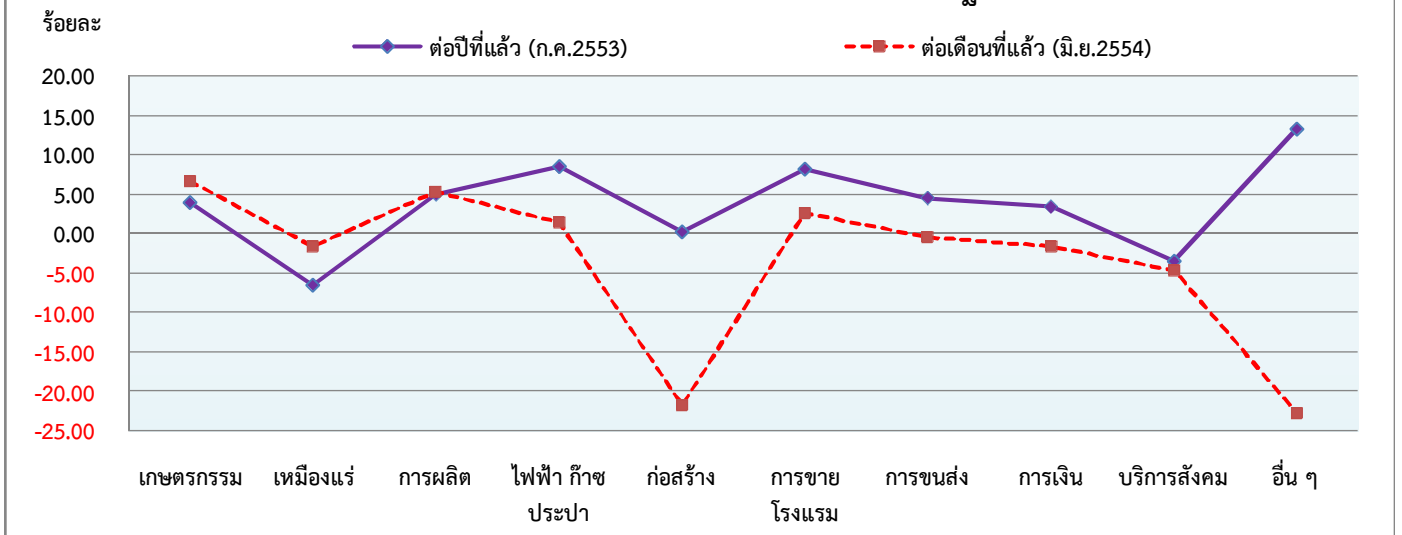
เปรียบเทียบหน่วยจำหน่ายไฟฟ้า เดือน กรกฎาคม 2554 : กิจกรรมทางเศรษฐกิจ 10 หมวด (หน่วย : KWh)

ประเภทผู้ใช้ไฟฟ้า	จำนวนหน่วยจำหน่ายไฟฟ้า (ล้านหน่วย)			สะสมสำหรับปี (ม.ค.-ก.ค.2554)	อัตราเพิ่ม - ลด (ร้อยละ)	
	ปี 2553	ปี 2554			ต่อปีที่แล้ว	ต่อเดือนที่แล้ว
	ก.ค.	มิ.ย.	ก.ค.		(ก.ค.2553)	(มิ.ย.2554)
เกษตรกรรม	308.26	300.72	320.36	2,050.13	3.93	6.53
เหมืองแร่	111.56	106.09	104.30	748.14	-6.51	-1.69
การผลิต	4,167.24	4,160.35	4,375.57	28,731.43	5.00	5.17
ไฟฟ้า ก๊าซ ประปา	170.14	182.23	184.59	1,221.46	8.49	1.30
ก่อสร้าง	30.10	38.53	30.16	223.50	0.22	-21.71
การขาย โรงแรม	663.66	700.86	718.04	4,744.46	8.19	2.45
การขนส่ง	89.07	93.60	93.12	623.17	4.54	-0.51
การเงิน	45.33	47.70	46.87	297.15	3.39	-1.75
บริการสังคม	452.72	458.49	436.93	2,741.43	-3.49	-4.70
อื่น ๆ	39.87	58.49	45.15	349.54	13.25	-22.80
รวม	6,077.97	6,147.05	6,355.09	41,730.42	4.56	3.38

หน่วยจำหน่ายไฟฟ้า จำแนกตามกิจกรรมทางเศรษฐกิจ 10 หมวด เดือน ก.ค.53 กับ ก.ค.54



อัตราเพิ่ม (ลด) หน่วยจำหน่ายไฟฟ้า จำแนกตามกิจกรรมทางเศรษฐกิจ 10 หมวด เดือน ก.ค.54



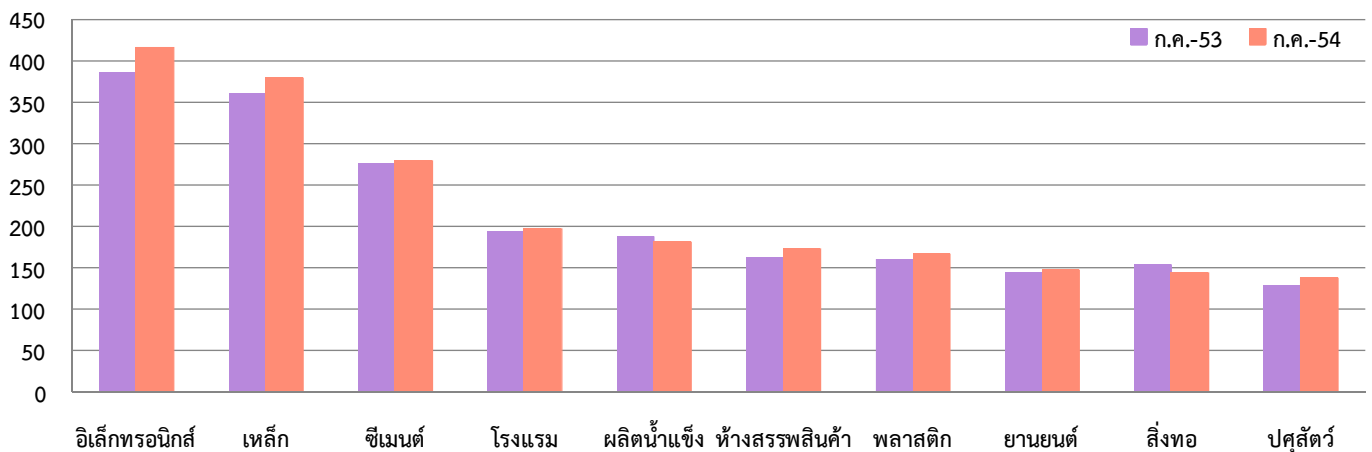
เปรียบเทียบหน่วยจำหน่ายไฟฟ้า เดือน กรกฎาคม 2554 : 10 อันดับ

(หน่วย : KWh)

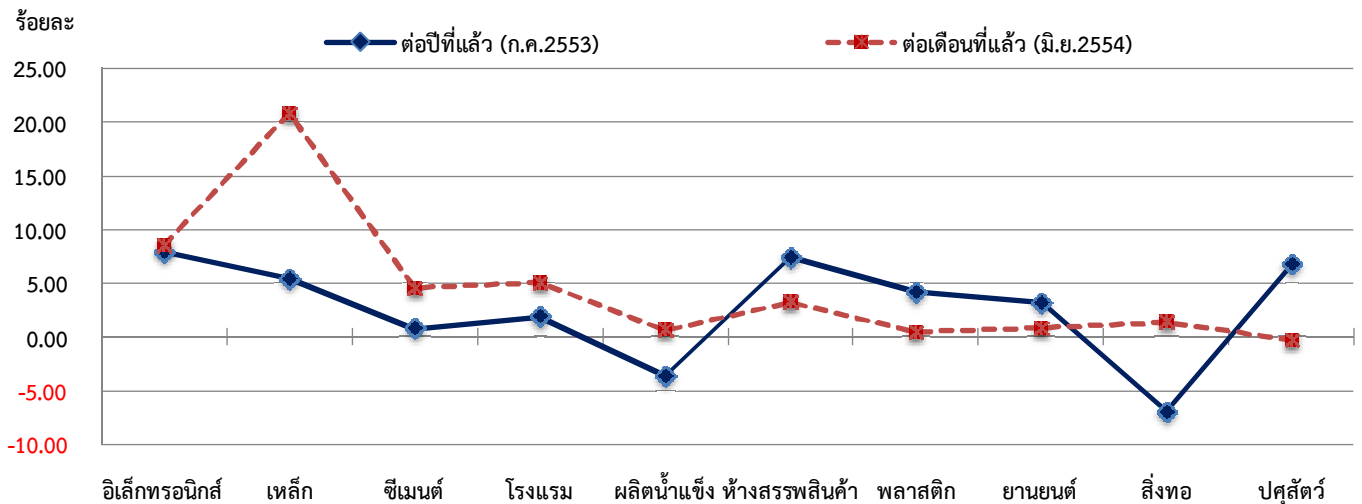
ประเภทผู้ใช้ไฟฟ้า	จำนวนหน่วยจำหน่ายไฟฟ้า (ล้านหน่วย)				อัตราเพิ่ม - ลด (ร้อยละ)	
	ปี 2553	ปี 2554		สะสมสำหรับปี (ม.ค.-ก.ค.2554)	ต่อปีที่แล้ว	ต่อเดือนที่แล้ว
	ก.ค.	มิ.ย.	ก.ค.		(ก.ค.2553)	(มิ.ย.2554)
อิเล็กทรอนิกส์	385.54	383.51	416.37	2,630.34	8.00	8.57
เหล็ก	359.52	313.66	379.24	2,469.77	5.48	20.91
ซีเมนต์	276.44	266.53	278.79	1,878.05	0.85	4.60
โรงแรม	193.61	187.71	197.36	1,363.42	1.94	5.14
ผลิตน้ำแข็ง	187.28	179.34	180.57	1,175.99	-3.58	0.69
ห้างสรรพสินค้า	161.18	167.71	173.25	1,133.55	7.49	3.30
พลาสติก	160.13	166.03	166.88	1,102.76	4.22	0.51
ยานยนต์	142.90	146.28	147.56	948.02	3.26	0.88
สิ่งทอ	153.52	140.86	142.91	1,017.73	-6.91	1.46
ปศุสัตว์	127.80	136.80	136.50	866.47	6.81	-0.22
รวม	2,147.93	2,088.45	2,219.45	14,586.10	3.33	6.27

ล้านหน่วย

หน่วยจำหน่ายไฟฟ้า 10 อันดับ เดือน ก.ค.53 กับ ก.ค.54



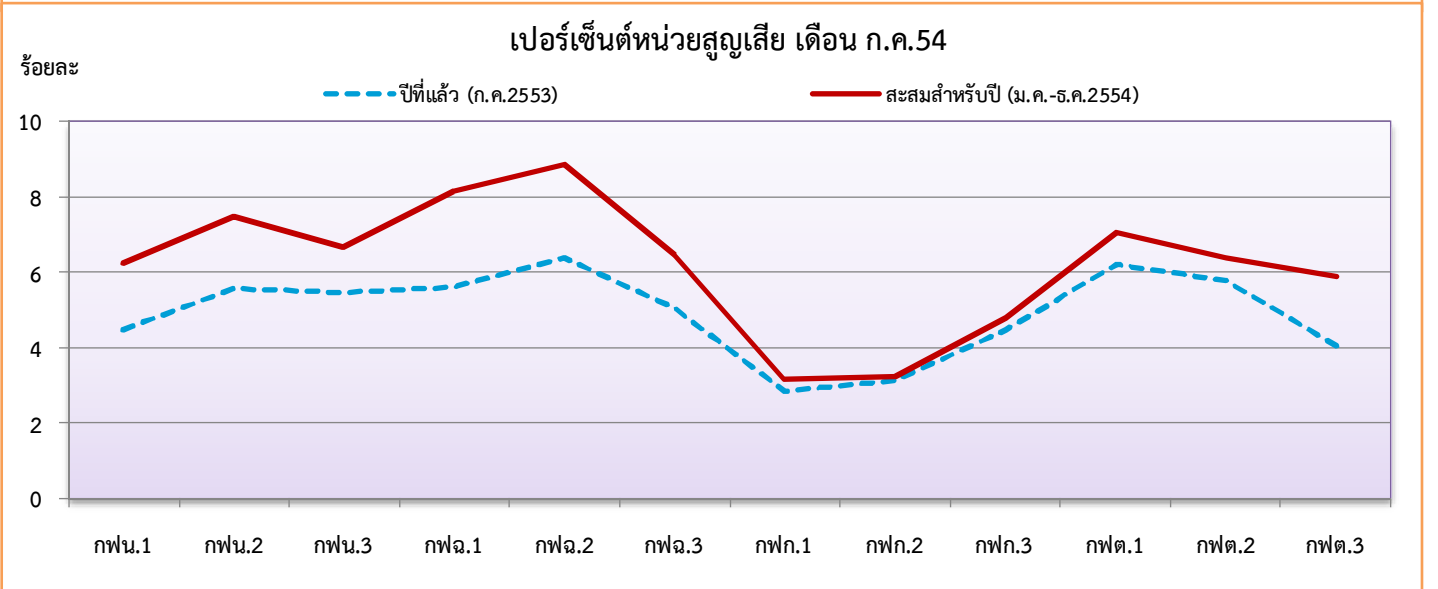
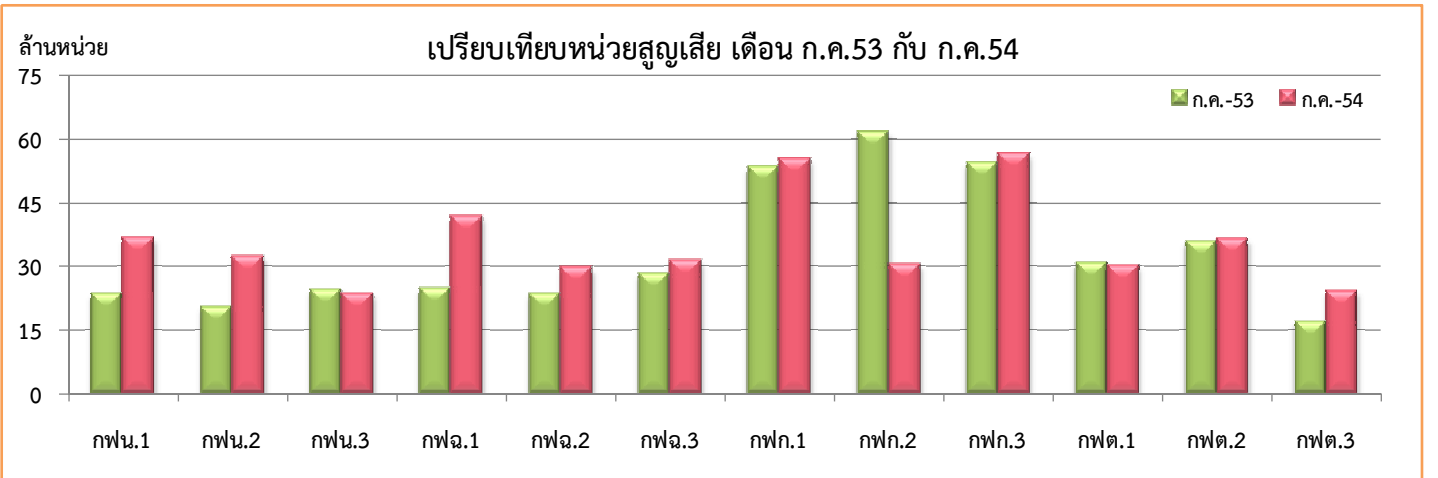
อัตราเพิ่ม (ลด) หน่วยจำหน่ายไฟฟ้า 10 อันดับ เดือน ก.ค.54



เปรียบเทียบหน่วยสูญเสีย เดือน กรกฎาคม 2554 : รายเขต

(หน่วย : KWh)

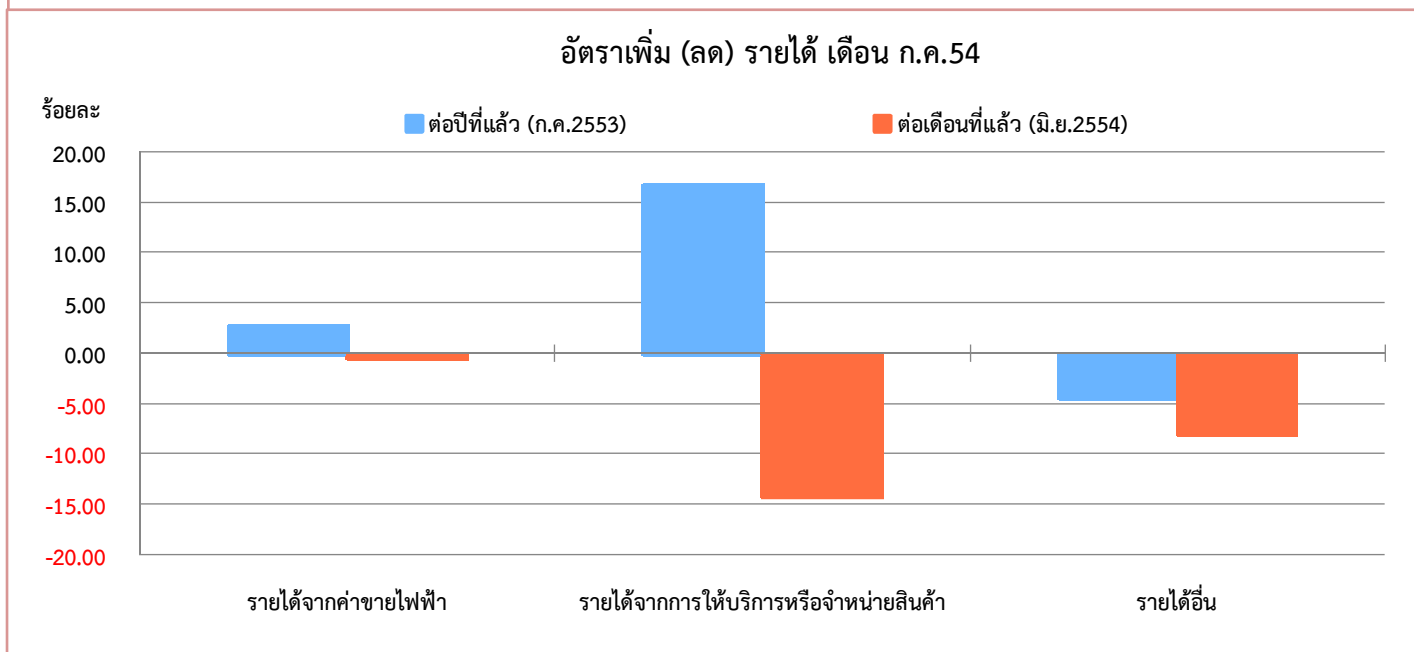
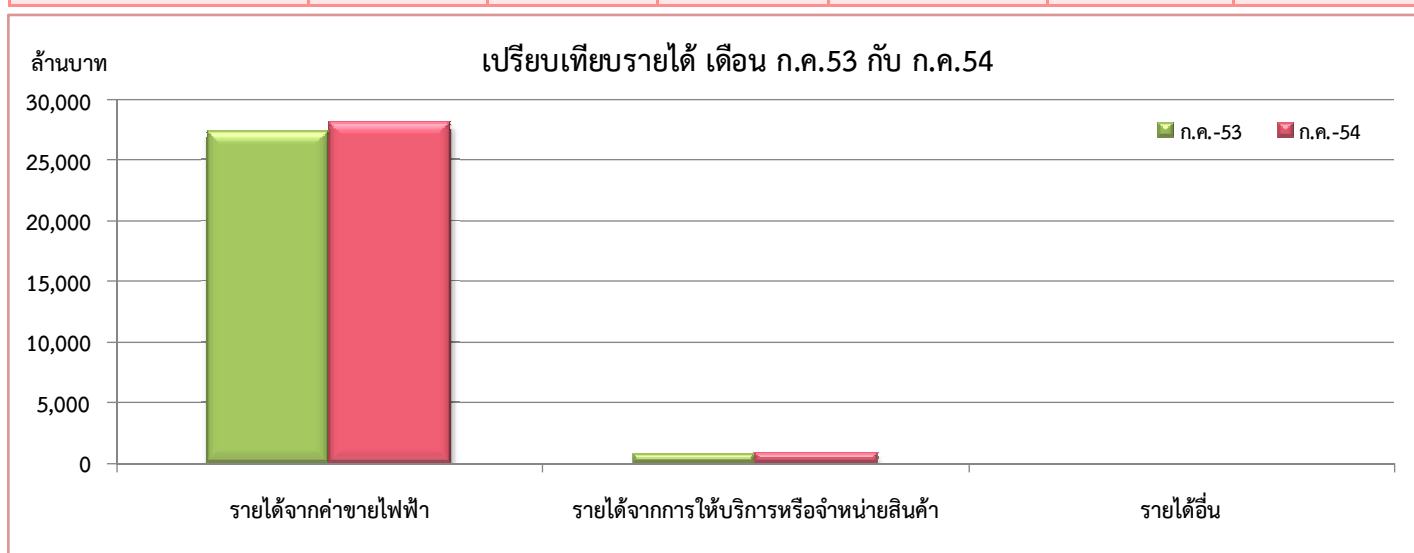
กพข.	จำนวนหน่วยสูญเสีย (ล้านหน่วย)				% หน่วยสูญเสีย			
	ปี 2553	ปี 2554		สะสมสำหรับปี (ม.ค.-ก.ค.2554)	ปีที่แล้ว (ก.ค.2553)	เดือนที่แล้ว (มิ.ย.2554)	เดือนปัจจุบัน (ก.ค.2554)	สะสมสำหรับปี (ม.ค.-ธ.ค.2554)
	ก.ค.	มิ.ย.	ก.ค.					
กพน.1	23.62	26.43	36.73	211.67	4.49	5.12	6.85	6.22
กพน.2	20.61	20.91	32.51	184.65	5.57	5.84	8.68	7.46
กพน.3	24.60	28.17	23.74	205.79	5.45	6.18	5.11	6.67
เหนือ	68.83	75.51	92.98	602.11	5.11	5.68	6.76	6.72
กพฉ.1	24.79	31.83	41.83	237.47	5.59	7.07	9.12	8.16
กพฉ.2	23.71	28.07	29.71	219.24	6.38	7.59	7.86	8.85
กพฉ.3	28.26	34.61	31.59	247.22	5.04	6.13	5.42	6.45
ต.เฉียงเหนือ	76.76	94.51	103.13	703.93	5.58	6.83	7.27	7.63
กพก.1	53.46	56.35	55.42	407.26	2.85	2.94	2.84	3.16
กพก.2	61.61	64.76	30.43	436.21	3.12	3.32	1.50	3.23
กพก.3	54.40	49.29	56.44	393.95	4.48	4.04	4.58	4.79
กลาง	169.47	170.40	142.29	1,237.42	3.35	3.35	2.73	3.58
กพต.1	30.82	43.01	30.17	249.28	6.21	8.13	5.63	7.06
กพต.2	35.93	43.23	36.40	287.02	5.78	6.62	5.42	6.39
กพต.3	16.92	26.49	24.36	173.48	4.04	5.99	5.34	5.87
ใต้	83.67	112.73	90.93	709.78	5.44	6.94	5.46	6.46
รวม	398.73	453.15	429.33	3,253.24	4.28	4.81	4.44	5.10



เปรียบเทียบรายได้ เดือน กรกฎาคม 2554

(หน่วย : บาท)

ประเภทรายได้	รายได้ (ล้านบาท)				อัตราเพิ่ม - ลด (ร้อยละ)	
	ปี 2553	ปี 2554		สะสมสำหรับปี (ม.ค.-ก.ค.2554)	ต่อปีที่แล้ว	ต่อเดือนที่แล้ว
	ก.ค.	มิ.ย.	ก.ค.		(ก.ค.2553)	(มิ.ย.2554)
รายได้จากค่าขายไฟฟ้า	27,314.61	28,160.32	28,054.19	183,630.54	2.71	-0.38
รายได้จากการให้บริการ หรือจำหน่ายสินค้า	738.76	1,004.94	862.64	5,547.62	16.77	-14.16
รายได้อื่น	113.14	117.66	108.22	598.23	-4.35	-8.02
รวม	28,166.51	29,282.93	29,025.05	189,776.39	3.05	-0.88



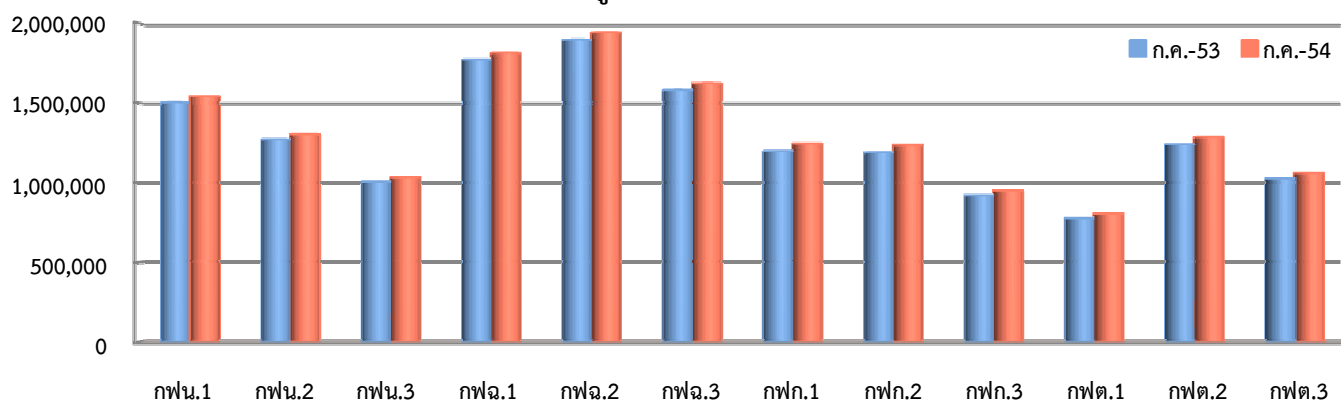
เปรียบเทียบจำนวนผู้ใช้ไฟฟ้า เดือน กรกฎาคม 2554 : รายเขต

(หน่วย : ราย)

กพข.	จำนวนผู้ใช้ไฟฟ้า (ราย)				อัตราเพิ่ม - ลด (ร้อยละ)	
	ปี 2553	ปี 2554		สะสมสำหรับปี (ม.ค.-ก.ค.2554)	ต่อปีที่แล้ว (ก.ค.2553)	ต่อเดือนที่แล้ว (มิ.ย.2554)
	ก.ค.	มิ.ย.	ก.ค.			
กพน.1	1,502,337	1,538,283	1,541,259	1,541,259	2.59	0.19
กพน.2	1,270,985	1,301,395	1,302,557	1,302,557	2.48	0.09
กพน.3	1,005,657	1,031,105	1,033,449	1,033,449	2.76	0.23
เหนือ	3,778,979	3,870,783	3,877,265	3,877,265	2.60	0.17
กพฉ.1	1,770,849	1,813,727	1,814,527	1,814,527	2.47	0.04
กพฉ.2	1,894,714	1,941,396	1,941,670	1,941,670	2.48	0.01
กพฉ.3	1,581,464	1,623,653	1,623,302	1,623,302	2.65	-0.02
ต.อ.เฉียงเหนือ	5,247,027	5,378,776	5,379,499	5,379,499	2.52	0.01
กพก.1	1,198,537	1,241,071	1,244,640	1,244,640	3.85	0.29
กพก.2	1,189,543	1,234,286	1,236,725	1,236,725	3.97	0.20
กพก.3	921,337	947,678	949,775	949,775	3.09	0.22
กลาง	3,309,417	3,423,035	3,431,140	3,431,140	3.68	0.24
กพต.1	776,183	803,604	806,514	806,514	3.91	0.36
กพต.2	1,240,211	1,281,091	1,285,783	1,285,783	3.67	0.37
กพต.3	1,025,300	1,056,926	1,060,608	1,060,608	3.44	0.35
ใต้	3,041,694	3,141,621	3,152,905	3,152,905	3.66	0.36
รวม	15,377,117	15,814,215	15,840,809	15,840,809	3.02	0.17

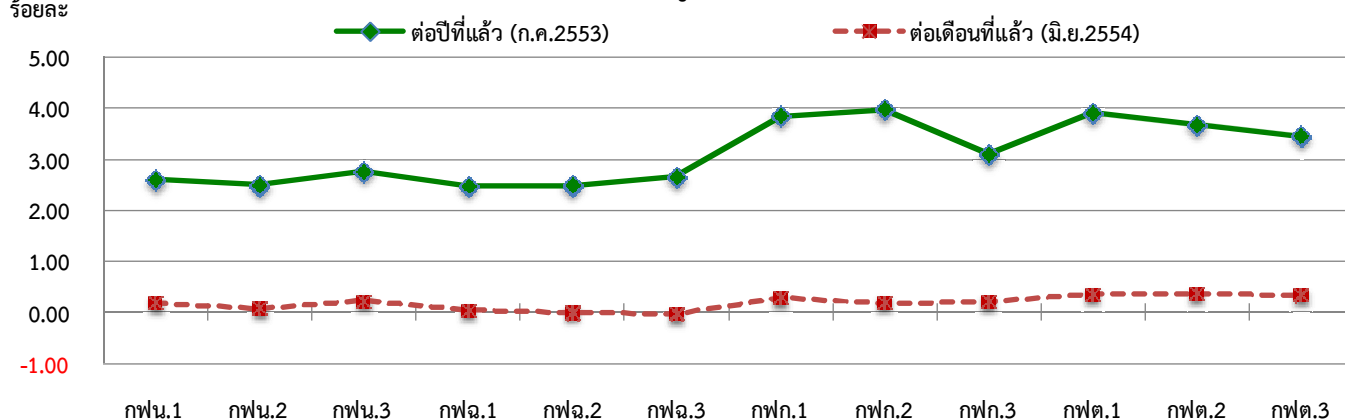
ราย

เปรียบเทียบจำนวนผู้ใช้ไฟฟ้า เดือน ก.ค.53 กับ ก.ค.54 : รายเขต



ร้อยละ

อัตราเพิ่ม (ลด) จำนวนผู้ใช้ไฟฟ้า เดือน ก.ค.54 : รายเขต



เปรียบเทียบจำนวนผู้ใช้ไฟฟ้า เดือน กรกฎาคม 2554 : แรงดันชาย

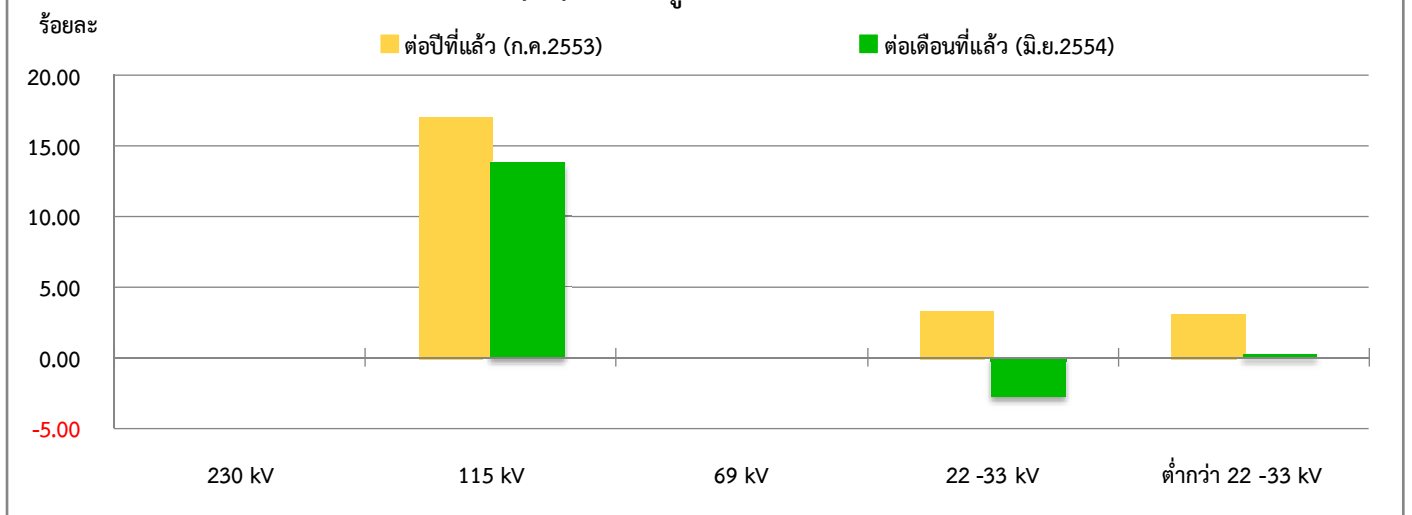
(หน่วย : ราย)

แรงดันชาย	จำนวนผู้ใช้ไฟฟ้า (ราย)			สะสมสำหรับปี (ม.ค.-ก.ค.2554)	อัตราเพิ่ม - ลด (ร้อยละ)	
	ปี 2553	ปี 2554			ต่อปีที่แล้ว (ก.ค.2553)	ต่อเดือนที่แล้ว (มิ.ย.2554)
	ก.ค.	มิ.ย.	ก.ค.			
230 kV	1	1	1	1	0.00	0.00
115 kV	382	393	447	447	17.02	13.74
69 kV	3	3	3	3	0.00	0.00
22 -33 kV	92,119	97,650	95,062	95,062	3.19	-2.65
ต่ำกว่า 22 -33 kV	15,284,612	15,716,168	15,745,296	15,745,296	3.01	0.19
รวม	15,377,117	15,814,215	15,840,809	15,840,809	3.02	0.17

เปรียบเทียบจำนวนผู้ใช้ไฟฟ้า เดือน ก.ค.53 กับ ก.ค.54 : แรงดันชาย



อัตราเพิ่ม (ลด) จำนวนผู้ใช้ไฟฟ้า เดือน ก.ค.54 : แรงดันชาย

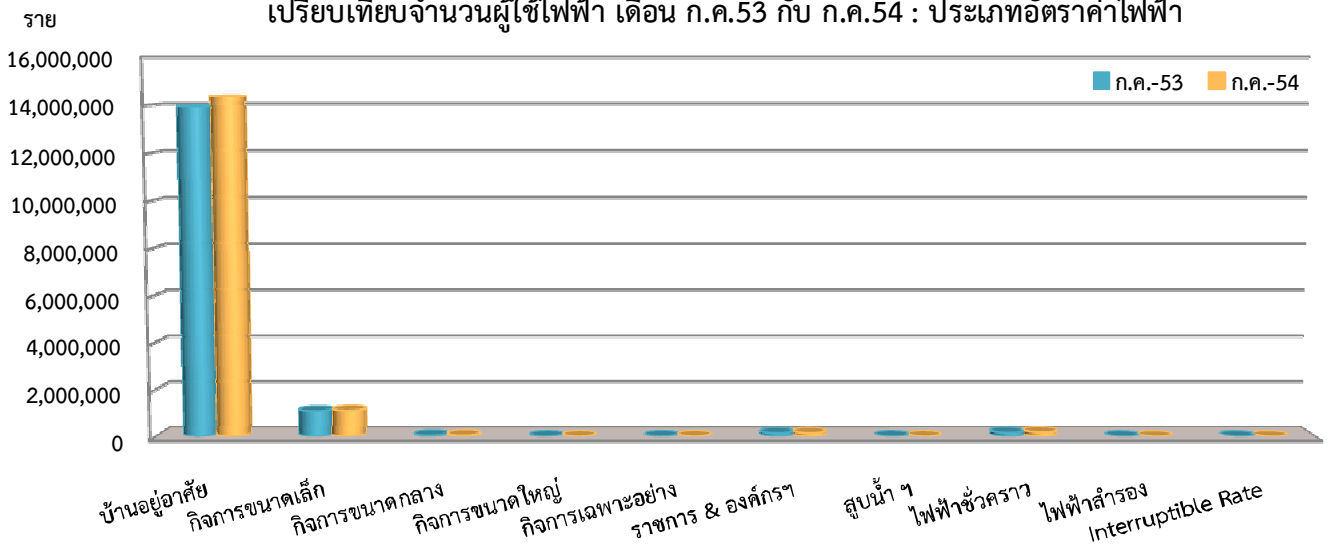


เปรียบเทียบจำนวนผู้ใช้ไฟฟ้า เดือน กรกฎาคม 2554 : ประเภทอัตราค่าไฟฟ้า

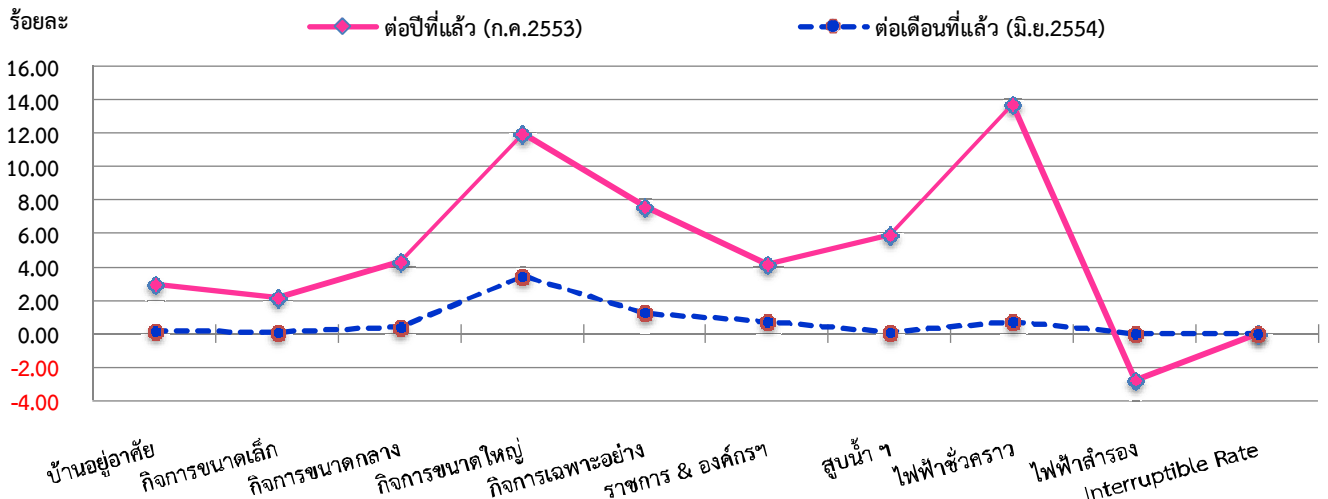
(หน่วย : ราย)

ประเภทผู้ใช้ไฟฟ้า	จำนวนผู้ใช้ไฟฟ้าไฟฟ้า (ราย)				อัตราเพิ่ม - ลด (ร้อยละ)	
	ปี 2553	ปี 2554		สะสมสำหรับปี (ม.ค.-ก.ค.2554)	ต่อปีที่แล้ว (ก.ค.2553)	ต่อเดือนที่แล้ว (มิ.ย.2554)
		ก.ค.	มิ.ย.			
บ้านอยู่อาศัย	13,944,189	14,330,880	14,353,994	14,353,994	2.94	0.16
กิจการขนาดเล็ก	1,081,128	1,103,767	1,104,557	1,104,557	2.17	0.07
กิจการขนาดกลาง	40,437	42,036	42,193	42,193	4.34	0.37
กิจการขนาดใหญ่	3,722	4,028	4,167	4,167	11.96	3.45
กิจการเฉพาะอย่าง	7,428	7,894	7,992	7,992	7.59	1.24
ราชการ & องค์กรฯ	138,640	143,353	144,417	144,417	4.17	0.74
สูบน้ำ ฯ	3,401	3,600	3,602	3,602	5.91	0.06
ไฟฟ้าชั่วคราว	158,133	178,619	179,849	179,849	13.73	0.69
ไฟฟ้าสำรอง	36	35	35	35	-2.78	0.00
Interruptible Rate	3	3	3	3	0.00	0.00
รวม	15,377,117	15,814,215	15,840,809	15,840,809	3.02	0.17

เปรียบเทียบจำนวนผู้ใช้ไฟฟ้า เดือน ก.ค.53 กับ ก.ค.54 : ประเภทอัตราค่าไฟฟ้า



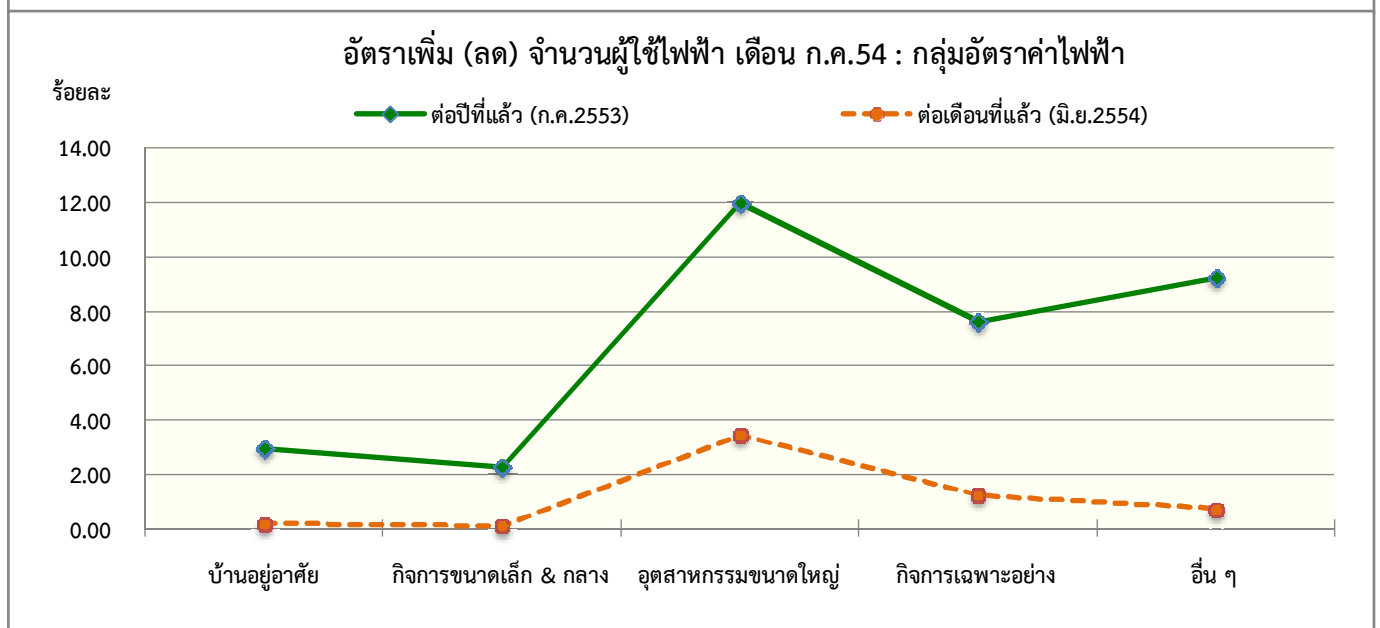
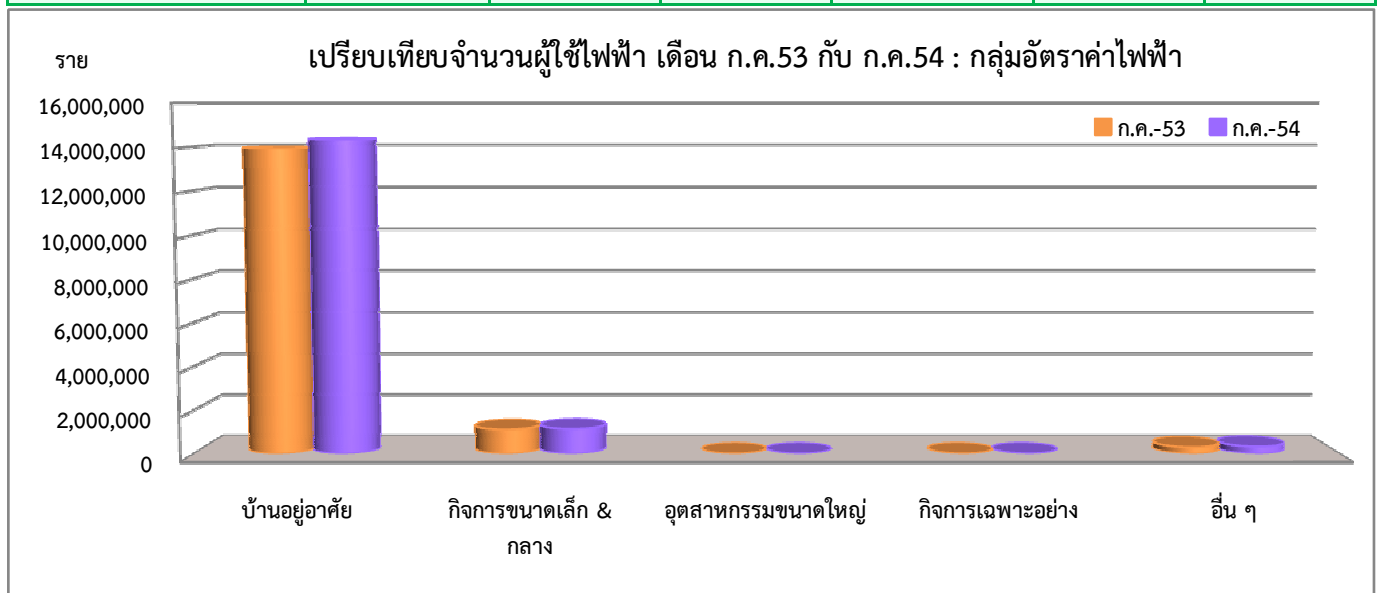
อัตราเพิ่ม (ลด) จำนวนผู้ใช้ไฟฟ้า เดือน ก.ค.54 : ประเภทอัตราค่าไฟฟ้า



เปรียบเทียบจำนวนผู้ใช้ไฟฟ้า เดือน กรกฎาคม 2554 : กลุ่มอัตราค่าไฟฟ้า

(หน่วย : ราย)

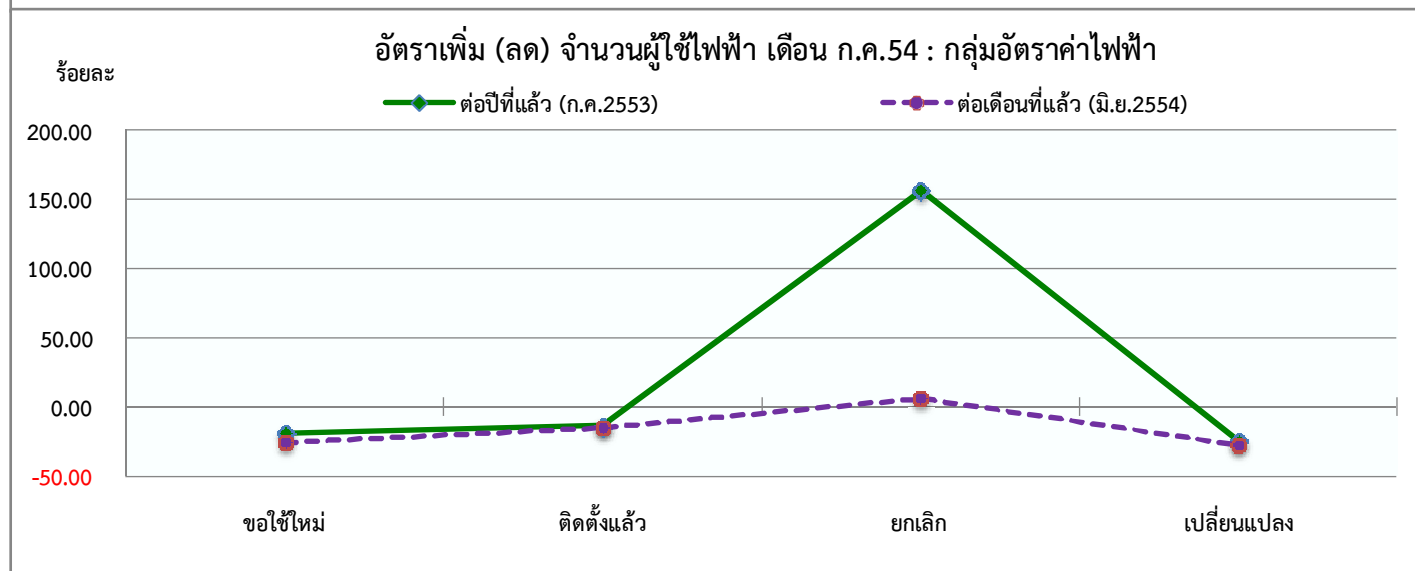
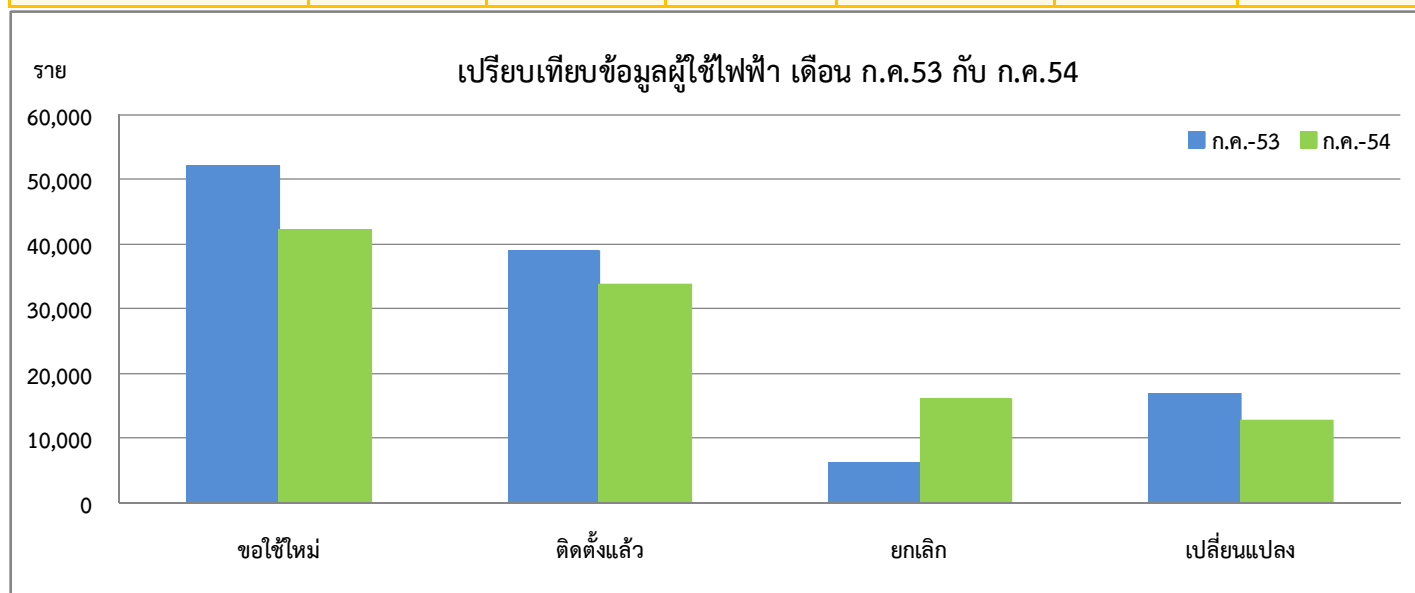
ประเภทผู้ใช้ไฟฟ้า	จำนวนผู้ใช้ไฟฟ้า (ราย)				อัตราเพิ่ม - ลด (ร้อยละ)	
	ปี 2553	ปี 2554		สะสมสำหรับปี (ม.ค.-ก.ค.2554)	ต่อปีที่แล้ว (ก.ค.2553)	ต่อเดือนที่แล้ว (มิ.ย.2554)
		ก.ค.	มิ.ย.			
บ้านอยู่อาศัย	13,944,189	14,330,880	14,353,994	14,353,994	2.94	0.16
กิจการขนาดเล็ก & กลาง	1,121,601	1,145,838	1,146,785	1,146,785	2.25	0.08
อุตสาหกรรมขนาดใหญ่	3,725	4,031	4,170	4,170	11.95	3.45
กิจการเฉพาะอย่าง	7,428	7,894	7,992	7,992	7.59	1.24
อื่น ๆ	300,174	325,572	327,868	327,868	9.23	0.71
รวม	15,377,117	15,814,215	15,840,809	15,840,809	3.02	0.17



เปรียบเทียบข้อมูลผู้ใช้ไฟฟ้า เดือน กรกฎาคม 2554

(หน่วย : ราย)

ประเภทผู้ใช้ไฟฟ้า	จำนวนผู้ใช้ไฟฟ้า (ราย)				อัตราเพิ่ม - ลด (ร้อยละ)	
	ปี 2553	ปี 2554		สะสมสำหรับปี (ม.ค.-ก.ค.2554)	ต่อปีที่แล้ว	ต่อเดือนที่แล้ว
	ก.ค.	มิ.ย.	ก.ค.		(ก.ค.2553)	(มิ.ย.2554)
จำนวนคำร้องขอใช้ไฟฟ้าใหม่ทั้งหมด	52,085	56,643	42,250	405,454	-18.88	-25.41
จำนวนที่ได้รับการติดตั้งแล้ว	39,037	39,608	33,731	337,235	-13.59	-14.84
จำนวนผู้ยกเลิกการใช้ไฟฟ้า	6,253	15,122	16,011	70,084	156.05	5.88
จำนวนคำร้องขอเปลี่ยนแปลงประเภทผู้ใช้ไฟฟ้า	16,935	17,561	12,742	108,770	-24.76	-27.44
รวม	114,310	128,934	104,734	921,543	-8.38	-18.77



หน่วยจำหน่ายไฟฟ้าจริงเปรียบเทียบกับประมาณการ ปี 2554

เดือน	หน่วยประมาณการ (ล้านบาท)	หน่วยจำหน่ายไฟฟ้าจริง (ล้านบาท)	แตกต่างจากประมาณการ	
			(ล้านบาท)	(ร้อยละ)
ม.ค.-54	7,820.36	8,049.04	228.68	2.92
ก.พ.-54	7,768.06	7,869.97	101.91	1.31
มี.ค.-54	8,999.90	8,958.79	-41.11	-0.46
เม.ย.-54	8,603.66	8,304.54	-299.12	-3.48
พ.ค.-54	9,119.89	9,121.91	2.02	0.02
มิ.ย.-54	8,918.27	8,977.57	59.30	0.66
ก.ค.-54	9,057.51	9,240.41	182.90	2.02
ส.ค.-54	9,046.87			
ก.ย.-54	8,812.81			
ต.ค.-54	8,981.52			
พ.ย.-54	8,427.85			
ธ.ค.-54	8,176.31			
รวม	103,733.01	60,522.23		

