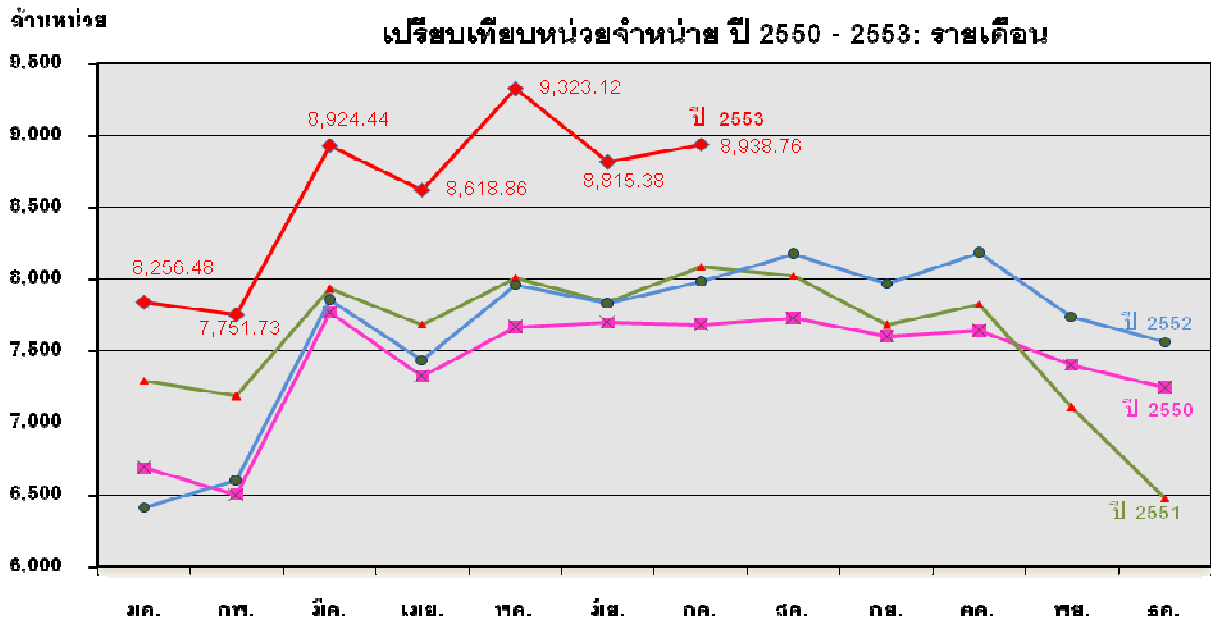




การไฟฟ้าส่วนภูมิภาค

PROVINCIAL ELECTRICITY AUTHORITY

รายงานสถานการณ์การจำหน่ายไฟฟ้า เดือน กรกฎาคม 2553



กองเศรษฐกิจพลังไฟฟ้า

ฝ่ายนโยบายเศรษฐกิจพลังงาน

คำนำ

การไฟฟ้าส่วนภูมิภาค (กฟภ.) ได้จัดทำรายงานสถานการณ์การจำหน่ายไฟฟ้าของ กฟภ. เป็นประจำทุกเดือน โดยประกอบด้วย หน่วยซื้อไฟฟ้า หน่วยจำหน่ายไฟฟ้า รายได้ค่าไฟฟ้า จำนวนผู้ใช้ไฟฟ้า จำแนกตามประเภทอัตราค่าไฟฟ้า และตามกิจกรรมทางเศรษฐกิจที่สำคัญ รวมทั้งวิเคราะห์ปัจจัยที่ส่งผลกระทบต่อความต้องการไฟฟ้า และการคาดการณ์หน่วยจำหน่าย ปี 2553 (Load Forecast) สำหรับผู้บริหารและหน่วยงานต่างๆ ของ กฟภ. นำไปใช้ประโยชน์ในส่วนเกี่ยวข้อง

เนื่องจากข้อมูลการจำหน่ายไฟฟ้าเป็นดัชนีชี้วัดทางเศรษฐกิจที่สำคัญ กอปรกับเป็นที่ต้องการของหน่วยงานด้านการวางแผนที่สำคัญของประเทศ อาทิ สำนักงานคณะกรรมการนโยบายพลังงานแห่งชาติ สำนักงานพัฒนาการเศรษฐกิจและสังคมแห่งชาติ สำนักงานปลัดกระทรวงมหาดไทย กระทรวงพาณิชย์ กระทรวงพลังงาน ธนาคารแห่งประเทศไทย ฯลฯ

ดังนั้น กฟภ. จึงได้นำข้อมูลเผยแพร่บน Web Site สำหรับหน่วยงานต่างๆ และผู้สนใจสามารถทำการ Download ได้ที่ <http://www.pea.co.th/ped/login.php> หรือติดต่อขอทราบรายละเอียดเพิ่มเติมที่ กองเศรษฐกิจพลังไฟฟ้า

กฟภ. ยินดีรับข้อคิดเห็นและคำแนะนำเพื่อใช้ในการปรับปรุงรายงานนี้ให้สมบูรณ์ยิ่งขึ้น และหวังเป็นอย่างยิ่งว่ารายงานฉบับนี้จะเป็นประโยชน์ต่อหน่วยงานและผู้สนใจที่จะนำไปศึกษาและอ้างอิงต่อไป

กองเศรษฐกิจพลังไฟฟ้า

โทร. 02-590-9475

สารบัญ

<u>รายการข้อมูล</u>	หน้า
<u>บทวิเคราะห์</u>	
- วิเคราะห์สถานการณ์การจำหน่ายไฟฟ้าของ กฟภ. เดือน กรกฎาคม 2553.....	1 - 4
<u>หน่วยซื้อ</u>	
- เปรียบเทียบหน่วยซื้อไฟฟ้า ปี 2550-2553 : รายเดือน.....	5
- เปรียบเทียบหน่วยซื้อไฟฟ้า เดือน กรกฎาคม 2553 : รายเขต.....	6
- เปรียบเทียบหน่วยซื้อไฟฟ้า เดือน กรกฎาคม 2553 : แยกตามแรงดัน.....	7
<u>หน่วยจำหน่าย</u>	
- เปรียบเทียบหน่วยจำหน่ายไฟฟ้า ปี 2550-2553 : รายเดือน.....	8
- เปรียบเทียบหน่วยจำหน่ายไฟฟ้า เดือน กรกฎาคม 2553 : รายเขต.....	9
- เปรียบเทียบหน่วยจำหน่ายไฟฟ้า เดือน กรกฎาคม 2553 : แยกตามแรงดัน.....	10
- เปรียบเทียบหน่วยจำหน่ายไฟฟ้า เดือน กรกฎาคม 2553 : แยกตามอัตราค่าไฟฟ้า.....	11
- เปรียบเทียบหน่วยจำหน่ายไฟฟ้า เดือน กรกฎาคม 2553 : แยกตามกลุ่มอัตราค่าไฟฟ้า.....	12
<u>การจำหน่ายไฟฟ้าจำแนกตามกิจกรรมทางเศรษฐกิจ</u>	
- หน่วยจำหน่ายไฟฟ้า เดือน กรกฎาคม 2553 : จำแนกตามกิจกรรมทางเศรษฐกิจ.....	13
- หน่วยจำหน่ายไฟฟ้า เดือน กรกฎาคม 2553 : สูงสุด 10 กิจกรรมแรก.....	14
<u>หน่วยสูญเสีย</u>	
- หน่วยสูญเสีย ปี 2553 : รายเขต.....	15
<u>รายได้ค่าไฟฟ้า</u>	
- รายได้ค่าไฟฟ้า เดือน กรกฎาคม 2553	16
<u>จำนวนผู้ใช้ไฟฟ้า</u>	
- จำนวนผู้ใช้ไฟฟ้า เดือน กรกฎาคม 2553 : รายเขต.....	17
- จำนวนผู้ใช้ไฟฟ้า เดือน กรกฎาคม 2553 : แยกตามแรงดัน.....	18
- จำนวนผู้ใช้ไฟฟ้า เดือน กรกฎาคม 2553 : แยกตามประเภทผู้ใช้ไฟฟ้า.....	19
- จำนวนผู้ใช้ไฟฟ้า เดือน กรกฎาคม 2553 : แยกกลุ่มอัตรา.....	20
<u>เปรียบเทียบข้อมูลผู้ใช้ไฟฟ้า เดือน กรกฎาคม 2553.....</u>	21
<u>ประมาณการหน่วยจำหน่ายไฟฟ้า</u>	
- หน่วยจำหน่ายไฟฟ้าจริงเทียบประมาณการ.....	22

.....

วิเคราะห์สถานการณ์การจำหน่ายไฟฟ้าของ กฟภ. เดือน กรกฎาคม 2553

หน่วยซื้อ

เดือน ก.ค.53 กฟภ. มีหน่วยซื้อไฟฟ้า รวมทั้งสิ้น 9,324.94 ล้านหน่วย ขยายตัวขึ้นจากเดือนเดียวกันของปีก่อน ร้อยละ 11.19 และเพิ่มจากเดือนก่อนหน้า (มิ.ย.53) ร้อยละ 0.81

หน่วยจำหน่ายโดยรวม

กฟภ. มีหน่วยจำหน่ายไฟฟ้าเดือน ก.ค.53 ทั้งสิ้น 8,938.76 ล้านหน่วย ขยายตัวขึ้นจากเดือนเดียวกันของปีก่อน 956.45 ล้านหน่วย หรือร้อยละ 11.98 จากการฟื้นตัวของเศรษฐกิจโลกโดยเฉพาะเศรษฐกิจของประเทศในเอเชีย และเศรษฐกิจในกลุ่มตลาดใหม่ รวมทั้งการส่งออกของไทยมีการฟื้นตัวในทิศทางที่แข็งแกร่งขึ้น เป็นปัจจัยในการขับเคลื่อนให้หน่วยจำหน่ายไฟฟ้าขยายตัวในระดับที่สูงอย่างต่อเนื่อง โดยพื้นที่ภาคเหนือและภาคตะวันออกเฉียงเหนือ มีอัตราการขยายตัวในระดับใกล้เคียงกันคือร้อยละ 13.35 และ 13.55, ภาคกลาง มีอัตราขยายตัวร้อยละ 12.05 และภาคใต้มีอัตราขยายตัวน้อยสุดที่ร้อยละ 9.25

หน่วยจำหน่ายไฟฟ้าแยกตามระดับแรงดัน

แบ่งเป็น 5 ระดับแรงดันดังนี้

- ระดับแรงดัน 230 Kv หน่วยจำหน่ายลดลง ร้อยละ 41.25 จากเดือนเดียวกันปีก่อน (ก.ค.52) แต่เพิ่มขึ้นจากเดือนก่อนหน้า (มิ.ย.53) ร้อยละ 111.64 โดยมีสัดส่วนการจำหน่ายไฟฟ้าร้อยละ 0.23 ของยอดรวม
- ระดับแรงดัน 115 Kv หน่วยจำหน่ายเพิ่มขึ้น ร้อยละ 14.23 จากเดือนเดียวกันปีก่อน (ก.ค.52) และเพิ่มขึ้นจากเดือนก่อนหน้า (มิ.ย.53) ร้อยละ 5.89 โดยมีสัดส่วนการจำหน่ายไฟฟ้าร้อยละ 19.74 ของยอดรวม
- ระดับแรงดัน 69 Kv หน่วยจำหน่ายลดลง ร้อยละ 1.85 จากเดือนเดียวกันปีก่อน (ก.ค.52) แต่เพิ่มขึ้นจากเดือนก่อนหน้า (มิ.ย.53) ร้อยละ 19.48 โดยมีสัดส่วนการจำหน่ายไฟฟ้าร้อยละ 0.20 ของยอดรวม
- ระดับแรงดัน 22-33 Kv หน่วยจำหน่ายเพิ่มขึ้น ร้อยละ 12.43 จากเดือนเดียวกันปีก่อน (ก.ค.52) และเพิ่มขึ้นจากเดือนก่อนหน้า (มิ.ย.53) ร้อยละ 0.78 โดยมีสัดส่วนการจำหน่ายไฟฟ้าร้อยละ 47.02 ของยอดรวม
- ระดับแรงดัน ต่ำกว่า 22-33 Kv หน่วยจำหน่ายเพิ่มขึ้น ร้อยละ 10.84 จากเดือนเดียวกันปีก่อน (ก.ค.52) แต่ลดลงจากเดือนก่อนหน้า (มิ.ย.53) ร้อยละ 0.72 โดยมีสัดส่วนการจำหน่ายไฟฟ้า ร้อยละ 32.81 ของยอดรวม

หน่วยจำหน่ายจำแนกตามประเภทอัตราและกลุ่มอัตราค่าไฟฟ้า

หน่วยจำหน่ายไฟฟ้าตามประเภทอัตราค่าไฟฟ้า เดือน ก.ค.53 ขยายตัวขึ้นจากเดือนเดียวกันปีก่อนทุกประเภทอัตรา

ดังนี้

หากพิจารณาจากการจำแนกตามกลุ่มอัตราค่าไฟฟ้า 5 กลุ่ม เทียบกับระยะเดียวกันปีก่อนและเดือน มิ.ย.53

- กลุ่มบ้านอยู่อาศัย ขยายตัวร้อยละ 11.30 ปรับตัวดีขึ้นจากสภาพเศรษฐกิจที่เติบโตได้ดีอย่างต่อเนื่อง การใช้จ่ายเพื่ออุปโภคบริโภคของภาคครัวเรือนเพิ่มมากขึ้น รายได้เกษตรกรเพิ่มขึ้นจากราคาพืชผลที่อยู่ในระดับสูง แต่ลดลงจากเดือนก่อนหน้าร้อยละ 1.40 เนื่องจากสภาพอากาศที่เริ่มเย็นลงในช่วงฤดูฝน
- กลุ่มกิจการขนาดเล็กและขนาดกลาง ขยายตัวร้อยละ 11.12 และเพิ่มขึ้นจากเดือนก่อนหน้า (มิ.ย.53) ร้อยละ 0.68 ผลจากการขยายตัวของการอุปโภคบริโภคและจากเศรษฐกิจที่ฟื้นตัวต่อเนื่อง รวมทั้งจากความเชื่อมั่นของผู้บริโภคปรับตัวดีขึ้น
- กลุ่มอุตสาหกรรมขนาดใหญ่ ขยายตัวร้อยละ 12.29 และเพิ่มขึ้นจากเดือนก่อนหน้า (มิ.ย.53) ร้อยละ 3.44 ผลจากการผลิตขยายตัวเพิ่มขึ้นในหลายอุตสาหกรรมที่มีสัดส่วนการส่งออกสูง เช่น ยานยนต์ เครื่องปรับอากาศ Hard Disk Drive ชิ้นส่วนอิเล็กทรอนิกส์
- กลุ่มกิจการเฉพาะอย่าง ขยายตัวร้อยละ 12.69 และเพิ่มขึ้นจากเดือนก่อนหน้า (มิ.ย.53) ร้อยละ 3.57 จากการขยายตัวของการท่องเที่ยวที่เริ่มฟื้นตัวหลังจากความไม่สงบทางการเมืองคลี่คลายลง โดยมีนักท่องเที่ยวจากเอเชียโดยเฉพาะ จีน ฮองกง มาเลเซีย และสิงคโปร์ เดินทางเข้าไทยมากขึ้น
- กลุ่มอื่นๆ (ส่วนราชการ ,สูบน้ำฯ ,ไฟชั่วคราว) ขยายตัวร้อยละ 15.26 จากการใช้ไฟฟ้าในสำนักงานและส่วนราชการต่าง ๆ แต่ลดลงจากเดือนก่อนหน้าร้อยละ 0.54

หน่วยจำหน่ายไฟฟ้าตามประเภทกิจกรรมทางเศรษฐกิจ

กฟภ.มีการจำแนกกลุ่มผู้ใช้ไฟฟ้ารายใหญ่ตามประเภทกิจกรรมทางเศรษฐกิจ (TSIC) เป็น 10 หมวดใหญ่ เดือน ก.ค.53 หมวดการผลิตคงมีปริมาณการใช้ไฟฟ้าสูงสุดเป็นสัดส่วนร้อยละ 67.62 รองลงมาได้แก่ หมวดการขยายและโรงแรม ร้อยละ 10.90 หมวดรัฐบาลและบริการสังคม ร้อยละ 7.25 หมวดเกษตรกรรม ร้อยละ 5.20 และหมวดอื่นๆ รวมร้อยละ 9.04 ปริมาณการใช้ไฟฟ้าโดยรวมของทั้ง 10 หมวด ขยายตัวจากเดือนเดียวกันปีก่อนร้อยละ 12.48 และเพิ่มขึ้นจากเดือนก่อนหน้า (มิ.ย.53) ร้อยละ 2.46 จากความต้องการใช้ไฟฟ้าในหมวดที่มีสัดส่วนการใช้ไฟฟ้าสูง ดังนี้

หมวดการผลิต ขยายตัวร้อยละ 10.80 และเพิ่มขึ้นจากเดือนก่อนหน้า (มิ.ย.53) ร้อยละ 2.78 จากการปรับตัวขึ้นตามปริมาณการส่งออก ซึ่งเป็นผลจากการฟื้นตัวของเศรษฐกิจประเทศคู่ค้าสำคัญ ประกอบด้วย

- การผลิตเหล็ก ขยายตัวร้อยละ 12.04 จากความต้องการใช้เหล็กของอุตสาหกรรมก่อสร้าง อุตสาหกรรมยานยนต์ และเครื่องใช้ไฟฟ้า
- การผลิตอุปกรณ์อิเล็กทรอนิกส์ ขยายตัวร้อยละ 7.99 จากการฟื้นตัวของเศรษฐกิจโลก และความต้องการสินค้าอิเล็กทรอนิกส์ และเครื่องใช้ไฟฟ้าที่เติบโตอย่างต่อเนื่อง อาทิ Solid State Drive (SSD) และหน้าจอสัมผัส ซึ่งเป็นอุปกรณ์สำคัญในโทรศัพท์เคลื่อนที่ประเภท Smart Phone มีการขยายตัวสูง และคอมพิวเตอร์ Notebook ขนาดพกพา เช่น Netbook และ iPod

- การผลิตซีเมนต์ ขยายตัวร้อยละ 3.88 เริ่มมีแนวโน้มที่ดีขึ้นตามภาวะเศรษฐกิจที่เริ่มฟื้นตัว รวมทั้งภาคการก่อสร้างทั้งในประเทศ และต่างประเทศมีความต้องการเพิ่มสูงขึ้นเพื่อรองรับการขยายตัวทางเศรษฐกิจ
- การผลิตผลิตภัณฑ์พลาสติก และสิ่งทอ ขยายตัวร้อยละ 18.04 และ 13.58 จากความต้องการในประเทศและผู้ประกอบการไทยสามารถรุกตลาดจีนและตลาดอื่น ๆ ได้มากขึ้น
- อุตสาหกรรมยานยนต์ ขยายตัวร้อยละ 41.20 เป็นการขยายตัวอย่างต่อเนื่อง จากการฟื้นตัวของเศรษฐกิจโลก รายได้ที่เพิ่มขึ้นของผู้บริโภคเป็นผลให้ความเชื่อมั่นของผู้บริโภคปรับตัวเพิ่มขึ้น รวมทั้งการเปิดตัวรถยนต์รุ่นใหม่ ๆ

หมวดการเกษตร ขยายตัวร้อยละ 20.08 ผลจากการขยายตัวทั้งทางด้านผลผลิตและราคาสินค้าเกษตร จากอุปสงค์โลกที่ยังขยายตัวดี

หมวดการขายและโรงแรม ขยายตัวร้อยละ 13.52 ตามการฟื้นตัวของการท่องเที่ยวที่ยังคงขยายตัว รวมทั้งจากความมั่นใจจากสถานะการณ์ทางการเมืองมากขึ้น

หมวดรัฐบาลและบริการสังคม ขยายตัวร้อยละ 14.60 จากการขยายตัวของเศรษฐกิจในประเทศ รวมทั้งอาคารสำนักงานต่าง ๆ

หน่วยสูญเสีย

เดือน ก.ค.53 กฟภ. มีหน่วยสูญเสียในระบบจำหน่าย 386.18 ล้านหน่วย หรือร้อยละ 4.14 ใกล้เคียงกับเดือน ก.ค.52 ซึ่งมีหน่วยสูญเสีย 404.26 ล้านหน่วย หรือร้อยละ 4.82 โดยแบ่งเป็น

- ภาคตะวันออกเฉียงเหนือมีหน่วยสูญเสียมากที่สุด ร้อยละ 7.52
- ภาคใต้มีหน่วยสูญเสีย ร้อยละ 5.44
- ภาคเหนือมีหน่วยสูญเสีย ร้อยละ 5.10
- ภาคกลางมีหน่วยสูญเสียน้อยที่สุด ร้อยละ 3.13

รายได้ค่าไฟฟ้า

เดือน ก.ค. 53 กฟภ.มีรายได้ค่าไฟฟ้า (ค่าไฟฟ้าฐาน รวม Ft) ทั้งสิ้น 28,166.51 ล้านบาท เพิ่มขึ้นจากเดือน ก.ค.52 จำนวน 3,310.37 ล้านบาท หรือร้อยละ 13.32 โดยจำแนกตามกลุ่มดังนี้

- รายได้จากค่าขายไฟฟ้า มีสัดส่วนรายได้มากที่สุดถึงร้อยละ 96.98 เพิ่มขึ้น 3,318.56 ล้านบาท หรือร้อยละ 13.83
- รายได้จากการให้บริการหรือจำหน่ายสินค้า มีสัดส่วนรายได้ร้อยละ 2.62 ลดลง 78.25 ล้านบาท หรือร้อยละ 9.58
- รายได้อื่น ๆ มีสัดส่วนรายได้ลดลงร้อยละ 0.40 เพิ่มขึ้น 70.06 ล้านบาท หรือร้อยละ 162.60

จำนวนผู้ใช้ไฟฟ้า

เดือน ก.ค. 53 กฟภ.มีผู้ใช้ไฟฟ้าทั้งสิ้น 15.37 ล้านราย เพิ่มขึ้นจากเดือน ก.ค.52 จำนวน 0.51 ล้านราย หรือร้อยละ 3.43 ผลจากการเพิ่มขึ้นของผู้ใช้ไฟฟ้าตามกลุ่มต่าง ๆ ดังนี้

- กลุ่มบ้านอยู่อาศัย เพิ่มขึ้นร้อยละ 3.20
- กลุ่มกิจการขนาดเล็กและกลาง เพิ่มขึ้นร้อยละ 4.21
- กลุ่มอุตสาหกรรมขนาดใหญ่ เพิ่มขึ้นร้อยละ 5.85
- กลุ่มกิจการเฉพาะอย่าง เพิ่มขึ้นร้อยละ 9.96
- กลุ่มอื่นๆ (ส่วนราชการ ,สูบน้ำ ,ไฟชั่วคราว) เพิ่มขึ้นร้อยละ 11.68

หน่วยจำหน่ายไฟฟ้าเปรียบเทียบประมาณการปี 2553 และปัจจัยที่ส่งผลกระทบต่อการจำหน่ายไฟฟ้า

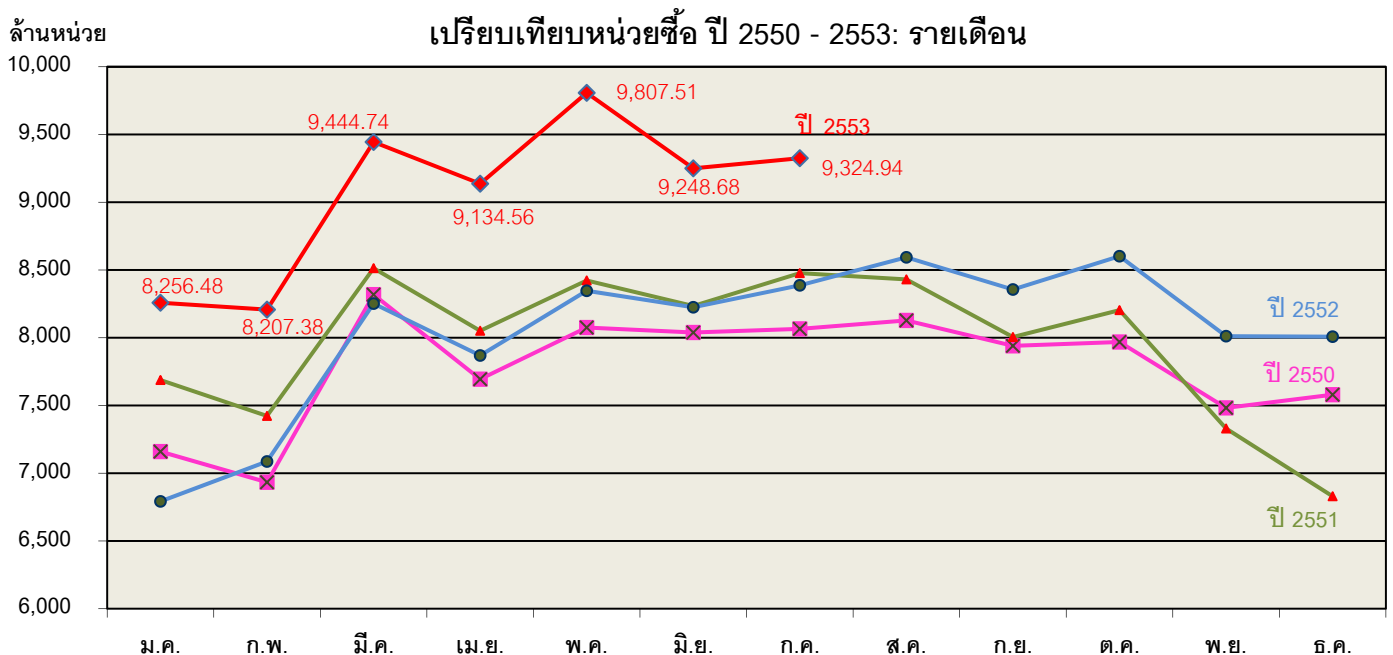
การจำหน่ายไฟฟ้าในเดือน ก.ค.53 มีอัตราการขยายตัวที่ร้อยละ 11.98 และจากการเปรียบเทียบหน่วยจำหน่ายไฟฟ้าจริงกับหน่วยประมาณการในระยะ 7 เดือน (ม.ค.-ก.ค.53) จะเห็นว่า หน่วยจำหน่ายไฟฟ้าจริงขยายตัวเพิ่มสูงขึ้นกว่าหน่วยประมาณการเฉลี่ย ร้อยละ 5.48 ซึ่งสะท้อนให้เห็นถึงภาพการขยายตัวทางเศรษฐกิจ การอุปโภคบริโภคภาคครัวเรือน การผลิตและการลงทุนในประเทศ และอีกหนึ่งปัจจัยมาจากฐานการคำนวณปี 2552 ที่เริ่มฟื้นตัวสูงขึ้นตั้งแต่เดือน มี.ค.52 รวมทั้งการที่เศรษฐกิจสหรัฐอเมริกายังไม่สามารถฟื้นตัวได้เต็มที่ และภาวะการส่งออกเริ่มชะลอตัวลงเล็กน้อย ทำให้ไฟฟ้าทั้งปี 2553 คาดว่าจะขยายตัวที่ร้อยละ 11-12 ซึ่งสอดคล้องกับการขยายตัวของภาวะเศรษฐกิจหรือ GDP ที่ประเมินว่าจะขยายตัวร้อยละ 7-7.5

.....

เปรียบเทียบหน่วยซื้อไฟฟ้า ปี 2550 - 2553 : รายเดือน

เดือน	จำนวนหน่วยซื้อไฟฟ้า (ล้านหน่วย)				อัตราเพิ่ม - ลด (ร้อยละ)			
	ปี 2550	ปี 2551	ปี 2552	ปี 2553	ปี 2550	ปี 2551	ปี 2552	ปี 2553
ม.ค.	7,159.68	7,687.96	6,792.14	8,258.25	6.57	7.38	-11.65	21.59
ก.พ.	6,933.49	7,422.71	7,086.46	8,207.38	3.28	7.06	-4.53	15.82
มี.ค.	8,318.09	8,512.95	8,251.90	9,444.74	5.51	2.34	-3.07	14.46
ไตรมาส 1	22,411.26	23,623.62	22,130.49	25,910.37	5.14	5.41	-6.32	17.08
เม.ย.	7,694.18	8,051.32	7,869.04	9,136.62	5.50	4.64	-2.26	16.11
พ.ค.	8,075.27	8,422.31	8,346.56	9,807.51	4.36	4.30	-0.90	17.50
มิ.ย.	8,038.48	8,234.28	8,224.98	9,249.99	6.49	2.44	-0.11	12.46
ไตรมาส 2	23,807.93	24,707.90	24,440.58	28,194.11	5.44	3.78	-1.08	15.36
6 เดือน	46,219.19	48,331.52	46,571.07	54,104.49	5.30	4.57	-3.64	16.18
ก.ค.	8,065.49	8,476.68	8,386.57	9,324.94	5.53	5.10	-1.06	11.19
ส.ค.	8,127.61	8,430.35	8,593.53		6.11	3.72	1.94	
ก.ย.	7,940.34	8,005.07	8,356.09		5.88	0.82	4.39	
ไตรมาส 3	24,133.44	24,912.10	25,336.19		5.84	3.23	1.70	
9 เดือน	70,352.63	73,243.62	71,907.27		5.48	4.11	-1.82	
ต.ค.	7,968.41	8,203.55	8,601.85		5.07	2.95	4.86	
พ.ย.	7,482.08	7,329.93	8,011.41		0.65	-2.03	9.30	
ธ.ค.	7,579.60	6,829.86	8,007.99		6.99	-9.89	17.25	
ไตรมาส 4	23,030.09	22,363.34	24,621.26		4.20	-2.90	10.10	
รวม	93,382.72	95,606.96	96,528.52		5.16	2.38	0.96	

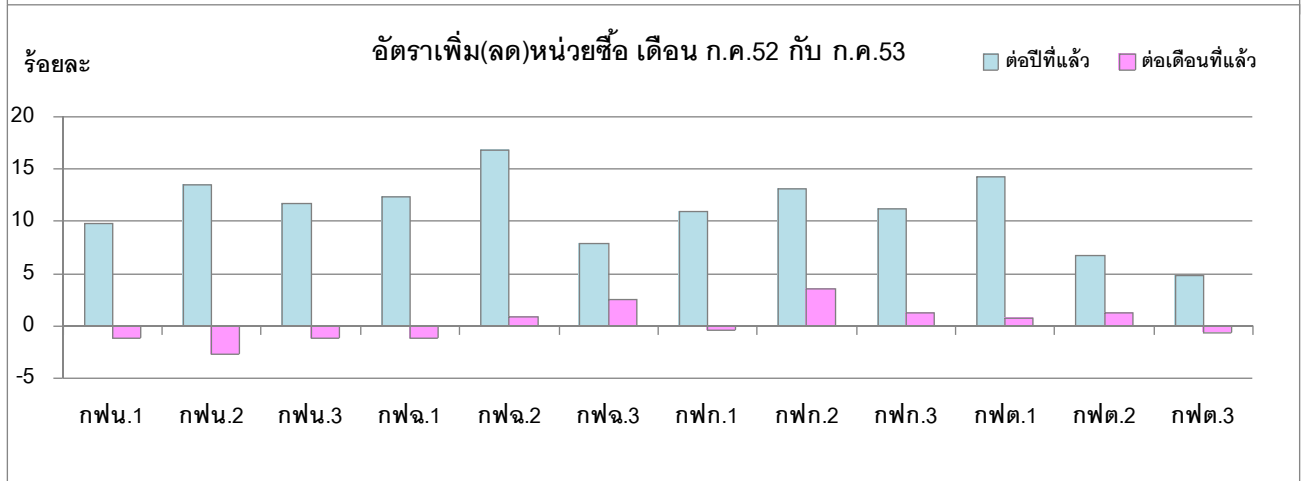
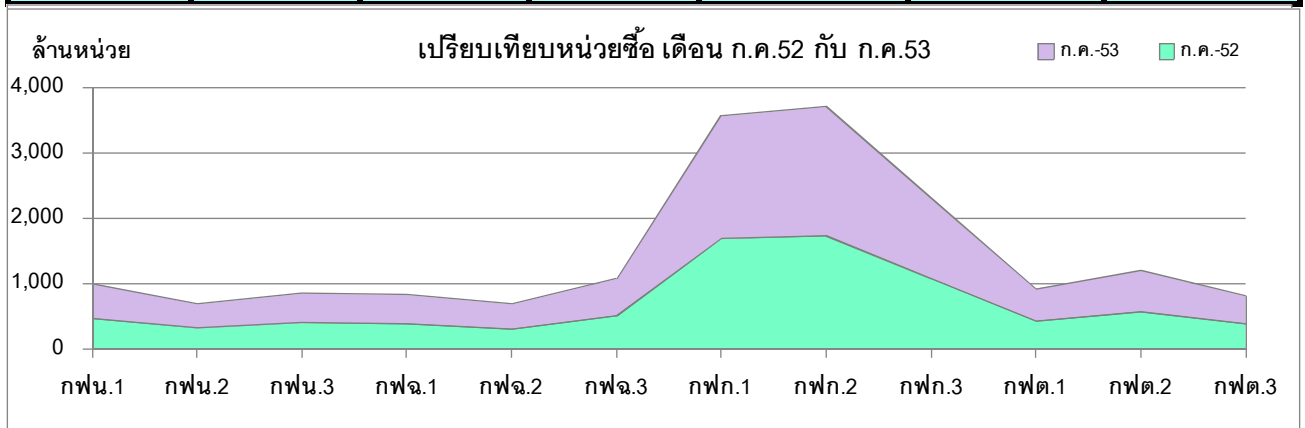
หน่วยซื้อ : หน่วยซื้อ กฟผ. + พพ.+ vspp และผลิตเอง



เปรียบเทียบหน่วยซื้อไฟฟ้า เดือน กรกฎาคม 2553 : รายเขต

(หน่วย : kWh)

กฟข.	จำนวนหน่วยซื้อไฟฟ้า (ล้านหน่วย)				อัตราเพิ่ม - ลด (ร้อยละ)	
	เดือน ก.ค. 2552	เดือน มิ.ย. 2553	เดือน ก.ค. 2553	สะสมสำหรับปี (ม.ค-ก.ค. 2553)	ต่อปีที่แล้ว (ก.ค.2552)	ต่อเดือนที่แล้ว (มิ.ย.2553)
กฟน.1	479.39	532.15	526.35	3,478.00	9.80	-1.09
กฟน.2	325.89	380.28	370.00	2,596.61	13.54	-2.71
กฟน.3	404.11	456.54	451.36	3,127.48	11.69	-1.14
เหนือ	1,209.39	1,368.97	1,347.70	9,202.09	11.44	-1.55
กฟจ.1	394.57	448.47	443.25	2,963.32	12.34	-1.16
กฟจ.2	318.46	368.49	371.72	2,519.45	16.73	0.88
กฟจ.3	520.25	547.25	561.02	3,831.01	7.84	2.51
ต.จ.เหนือ	1,233.28	1,364.22	1,375.99	9,313.78	11.57	0.86
กฟก.1	1,692.92	1,885.06	1,878.94	12,725.12	10.99	-0.32
กฟก.2	1,743.92	1,905.02	1,972.11	13,242.72	13.09	3.52
กฟก.3	1,090.82	1,198.63	1,213.48	8,173.10	11.24	1.24
กลาง	4,527.66	4,988.72	5,064.53	34,140.95	11.86	1.52
กฟต.1	434.40	492.63	496.07	3,418.12	14.20	0.70
กฟต.2	582.41	614.01	621.72	4,452.06	6.75	1.26
กฟต.3	399.44	421.44	418.94	2,902.43	4.88	-0.59
ใต้	1,416.24	1,528.08	1,536.73	10,772.61	8.51	0.57
รวม	8,386.57	9,249.99	9,324.94	63,429.43	11.19	0.81

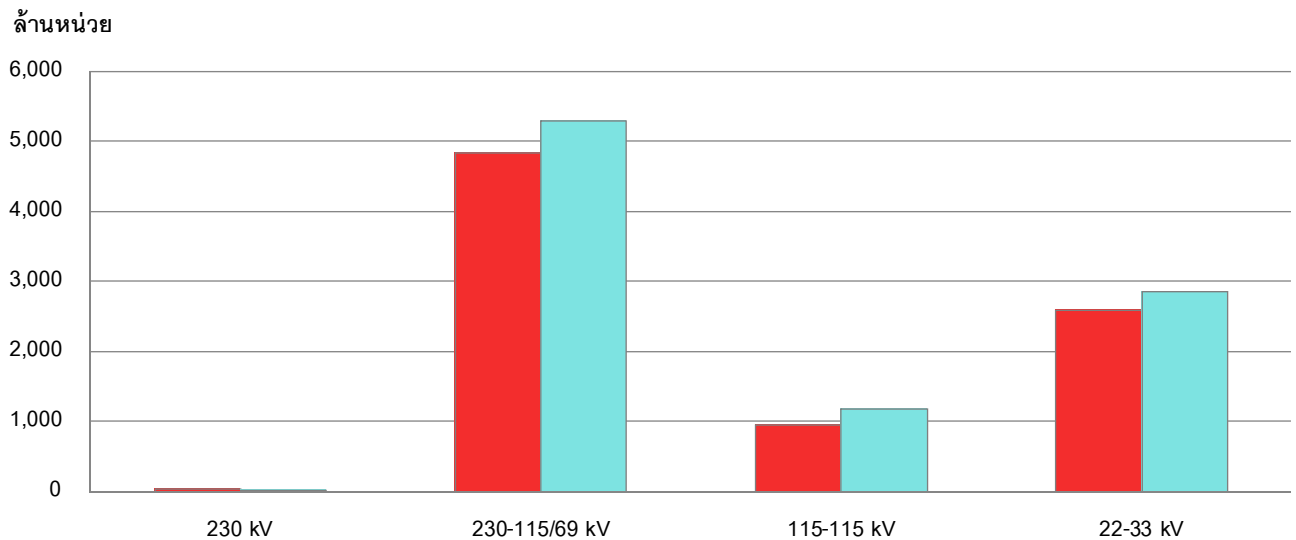


เปรียบเทียบหน่วยซื้อไฟฟ้า เดือน กรกฎาคม 2553 : แยกตามแรงดัน

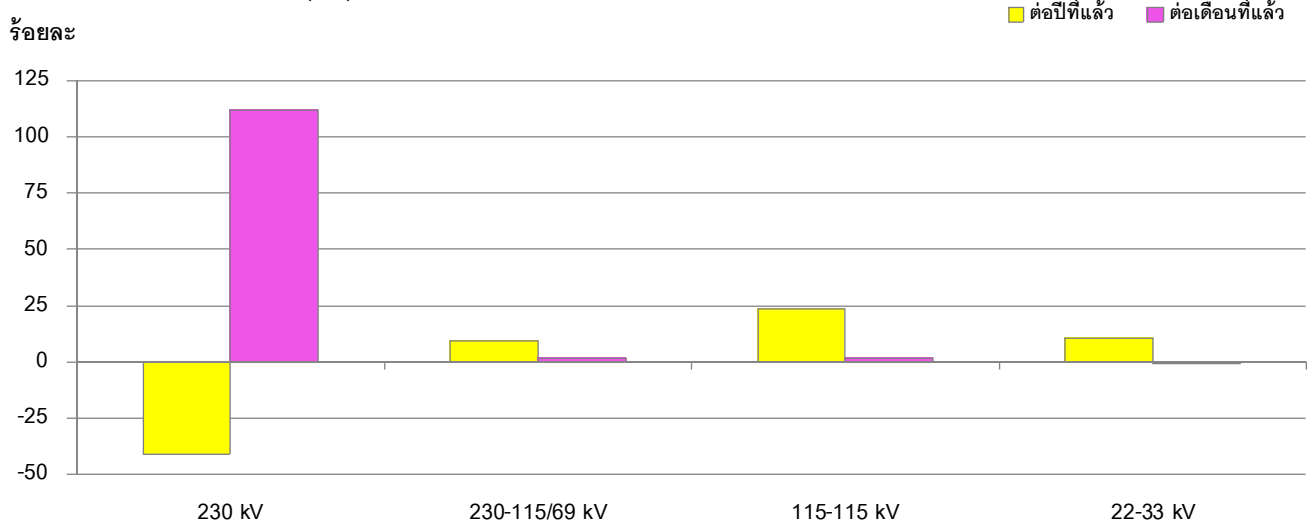
(หน่วย : kWh)

แรงดันซื้อ	จำนวนหน่วยซื้อไฟฟ้า (ล้านหน่วย)				อัตราเพิ่ม - ลด (ร้อยละ)	
	เดือน ก.ค.	เดือน มิ.ย.	เดือน ก.ค.	สะสมสำหรับปี (ม.ค-ก.ค. 2553)	ต่อปีที่แล้ว	ต่อเดือนที่แล้ว
	2552	2553	2553		(ก.ค.2552)	(มิ.ย.2553)
230 kV	34.91	9.68	20.50	180.21	-41.29	111.82
230-115/69 kV	4,825.76	5,213.86	5,283.93	35,646.69	9.49	1.34
115-115 kV	949.66	1,158.17	1,173.53	8,001.88	23.57	1.33
22-33 kV	2,576.25	2,868.29	2,846.98	19,600.65	10.51	-0.74
รวม	8,386.57	9,249.99	9,324.94	63,429.42	11.19	0.81

เปรียบเทียบหน่วยซื้อ แยกตามแรงดัน เดือน ก.ค.52 กับ ก.ค.53



อัตราเพิ่ม(ลด)หน่วยซื้อแยกตามแรงดัน เดือน ก.ค.52 กับ ก.ค.53

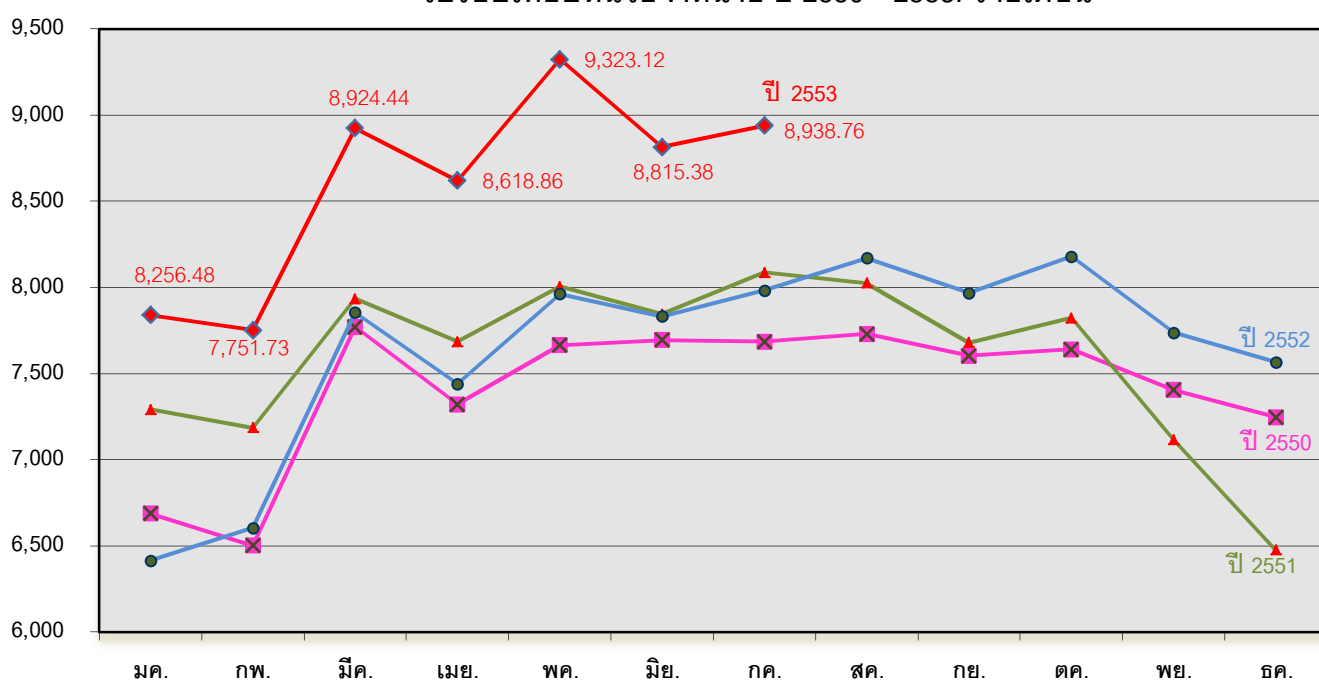


เปรียบเทียบหน่วยจำหน่ายไฟฟ้า ปี 2550 - 2553 : รายเดือน

เดือน	จำนวนหน่วยจำหน่าย (ล้านหน่วย)				อัตราเพิ่ม - ลด(ร้อยละ)			
	ปี 2550	ปี 2551	ปี 2552	ปี 2553	ปี 2550	ปี 2551	ปี 2552	ปี 2553
มค.	6,687.26	7,291.96	6,415.08	7,839.57	6.10	9.04	-12.03	22.21
กพ.	6,501.43	7,186.07	6,604.06	7,751.73	2.50	10.53	-8.10	17.38
มีค.	7,770.89	7,933.40	7,854.02	8,924.44	6.05	2.09	-1.00	13.63
ไตรมาส 1	20,959.58	22,411.43	20,873.17	24,515.74	4.94	6.93	-6.86	17.45
เมย.	7,321.39	7,685.23	7,439.34	8,618.86	4.69	4.97	-3.20	15.86
พค.	7,664.15	8,003.78	7,961.60	9,323.12	3.66	4.43	-0.53	17.10
มิย.	7,694.07	7,844.00	7,832.57	8,815.38	6.78	1.95	-0.15	12.55
ไตรมาส 2	22,679.62	23,533.01	23,233.51	26,757.35	5.04	3.76	-1.27	15.17
6 เดือน	43,639.19	45,944.45	44,106.68	51,273.10	4.99	5.28	-4.00	16.25
กค.	7,684.93	8,085.79	7,982.31	8,938.76	5.54	5.22	-1.28	11.98
สค.	7,729.44	8,025.20	8,170.69		5.93	3.83	1.81	
กย.	7,602.70	7,679.06	7,967.85		5.40	1.00	3.76	
ไตรมาส 3	23,017.07	23,790.05	24,120.85		5.63	3.36	1.39	
9 เดือน	66,656.26	69,734.50	68,227.53		5.21	4.62	-2.16	
ตค.	7,640.39	7,822.98	8,179.49		6.39	2.39	4.56	
พย.	7,404.63	7,113.89	7,737.91		4.37	-3.93	8.77	
ธค.	7,246.77	6,476.55	7,565.77		6.52	-10.63	16.82	
ไตรมาส 4	22,291.80	21,413.42	23,483.16		5.75	-3.94	9.67	
รวม	88,948.06	91,147.92	91,710.69		5.34	2.47	0.62	

ล้านหน่วย

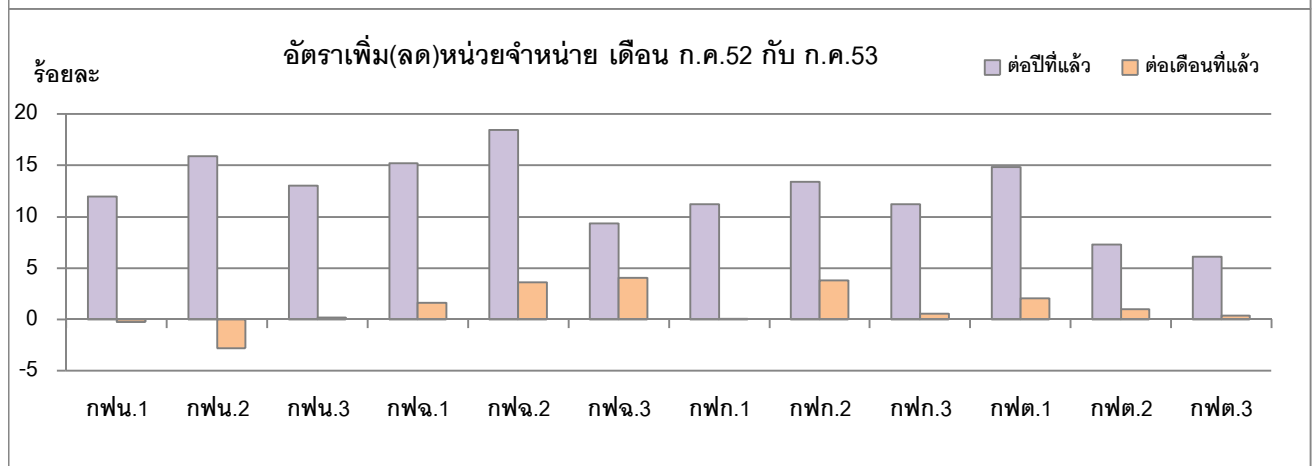
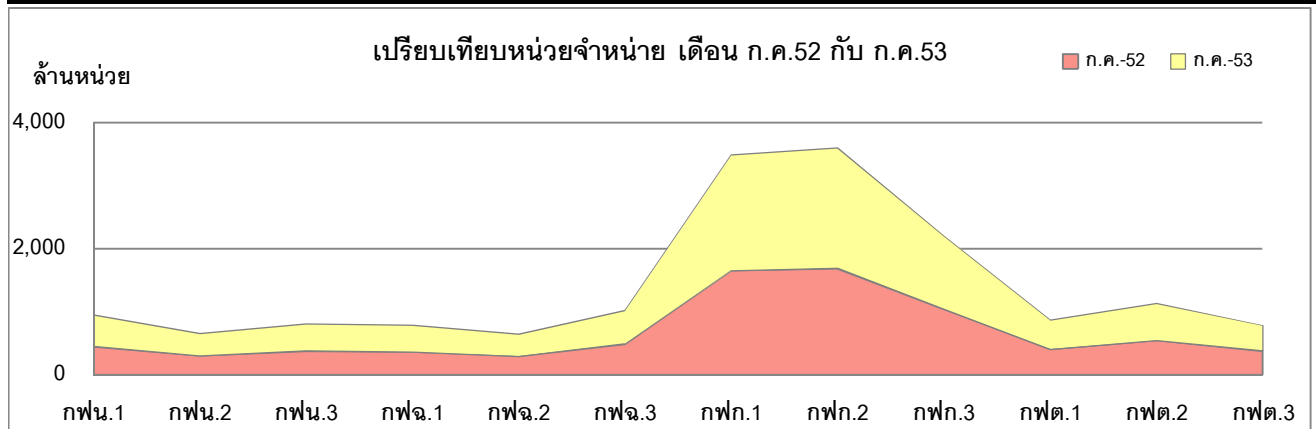
เปรียบเทียบหน่วยจำหน่าย ปี 2550 - 2553: รายเดือน



เปรียบเทียบหน่วยจำหน่ายไฟฟ้า เดือน กรกฎาคม 2553 : รายเขต

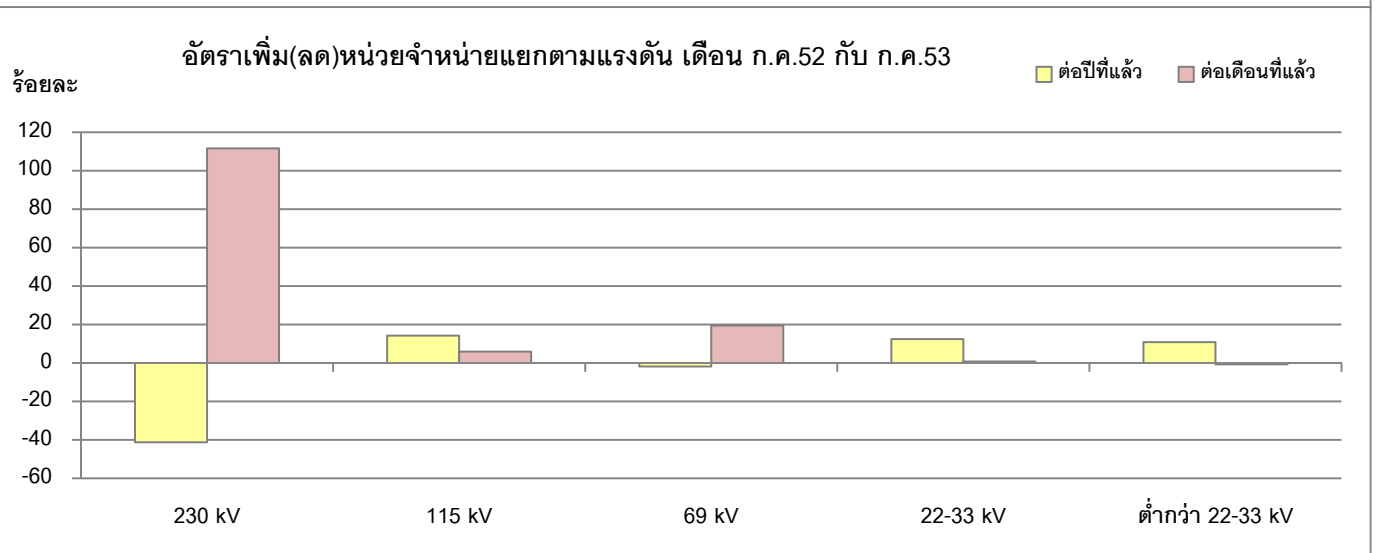
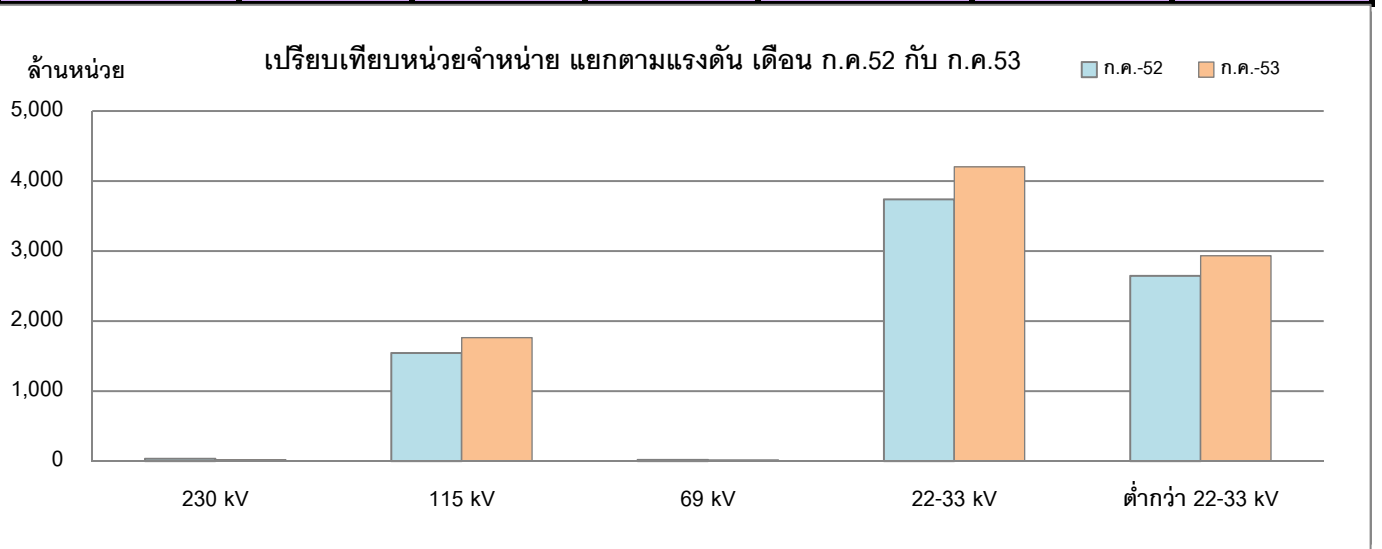
(หน่วย : kWh)

กฟข.	จำนวนหน่วยจำหน่าย (ล้านหน่วย)				อัตราเพิ่ม - ลด (ร้อยละ)	
	เดือน ก.ค. 2552	เดือน มิ.ย. 2553	เดือน ก.ค. 2553	สะสมสำหรับปี (ม.ค.-ก.ค. 2553)	ต่อปีที่แล้ว (ก.ค.2552)	ต่อเดือนที่แล้ว (มิ.ย.2553)
กฟน.1	449.10	503.83	502.73	3,260.92	11.94	-0.22
กฟน.2	301.49	359.41	349.38	2,413.36	15.89	-2.79
กฟน.3	377.78	426.06	426.89	2,910.08	13.00	0.19
เหนือ	1,128.36	1,289.30	1,279.00	8,584.35	13.35	-0.80
กฟจ.1	364.56	413.20	419.98	2,734.15	15.20	1.64
กฟจ.2	293.88	335.85	348.01	2,297.45	18.42	3.62
กฟจ.3	487.12	512.13	532.76	3,581.49	9.37	4.03
ต.จ.เหนือ	1,145.55	1,261.18	1,300.75	8,613.10	13.55	3.14
กฟก.1	1,651.30	1,835.82	1,836.46	12,367.87	11.21	0.04
กฟก.2	1,684.71	1,840.45	1,910.47	12,786.11	13.40	3.80
กฟก.3	1,042.36	1,152.37	1,158.99	7,782.54	11.19	0.58
กลาง	4,378.37	4,828.63	4,905.92	32,936.53	12.05	1.60
กฟต.1	405.27	455.83	465.34	3,169.80	14.82	2.09
กฟต.2	545.90	579.86	585.78	4,166.89	7.31	1.02
กฟต.3	378.85	400.58	401.97	2,741.19	6.10	0.35
ใต้	1,330.02	1,436.26	1,453.10	10,077.88	9.25	1.17
รวม	7,982.31	8,815.38	8,938.76	60,211.86	11.98	1.40



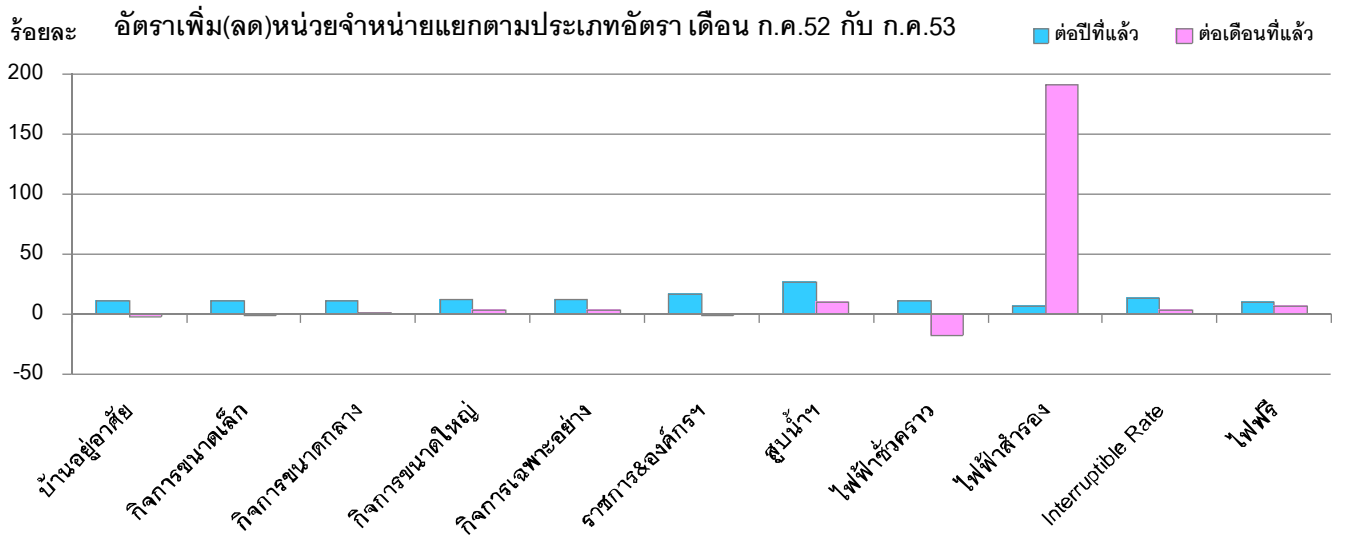
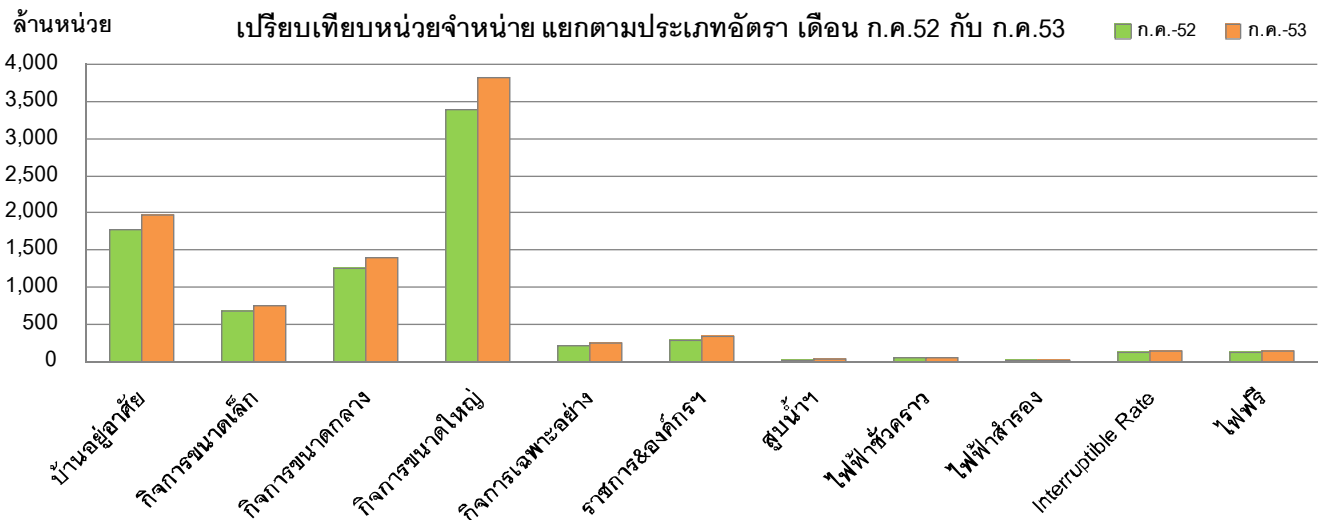
เปรียบเทียบหน่วยจำหน่ายไฟฟ้า เดือน กรกฎาคม 2553 : แยกตามแรงดัน (หน่วย : kWh)

แรงดันขาย	จำนวนหน่วยจำหน่ายไฟฟ้า (ล้านหน่วย)				อัตราเพิ่ม - ลด (ร้อยละ)	
	เดือน ก.ค.	เดือน มิ.ย.	เดือน ก.ค.	สะสมสำหรับปี (ม.ค.-ก.ค. 2553)	ต่อปีที่แล้ว	ต่อเดือนที่แล้ว
	2552	2553	2553		(ก.ค.2552)	(มิ.ย.2553)
230 kV	34.91	9.69	20.51	180.37	-41.25	111.64
115 kV	1,544.36	1,665.96	1,764.15	11,727.46	14.23	5.89
69 kV	18.49	15.19	18.14	108.35	-1.85	19.48
22-33 kV	3,738.34	4,170.30	4,202.85	28,223.86	12.43	0.78
ต่ำกว่า 22-33 kV	2,646.21	2,954.25	2,933.10	19,971.82	10.84	-0.72
รวม	7,982.31	8,815.38	8,938.76	60,211.86	11.98	1.40



เปรียบเทียบหน่วยจำหน่ายไฟฟ้า เดือน กรกฎาคม 2553 : ประเภทอัตราค่าไฟฟ้า (หน่วย : kWh)

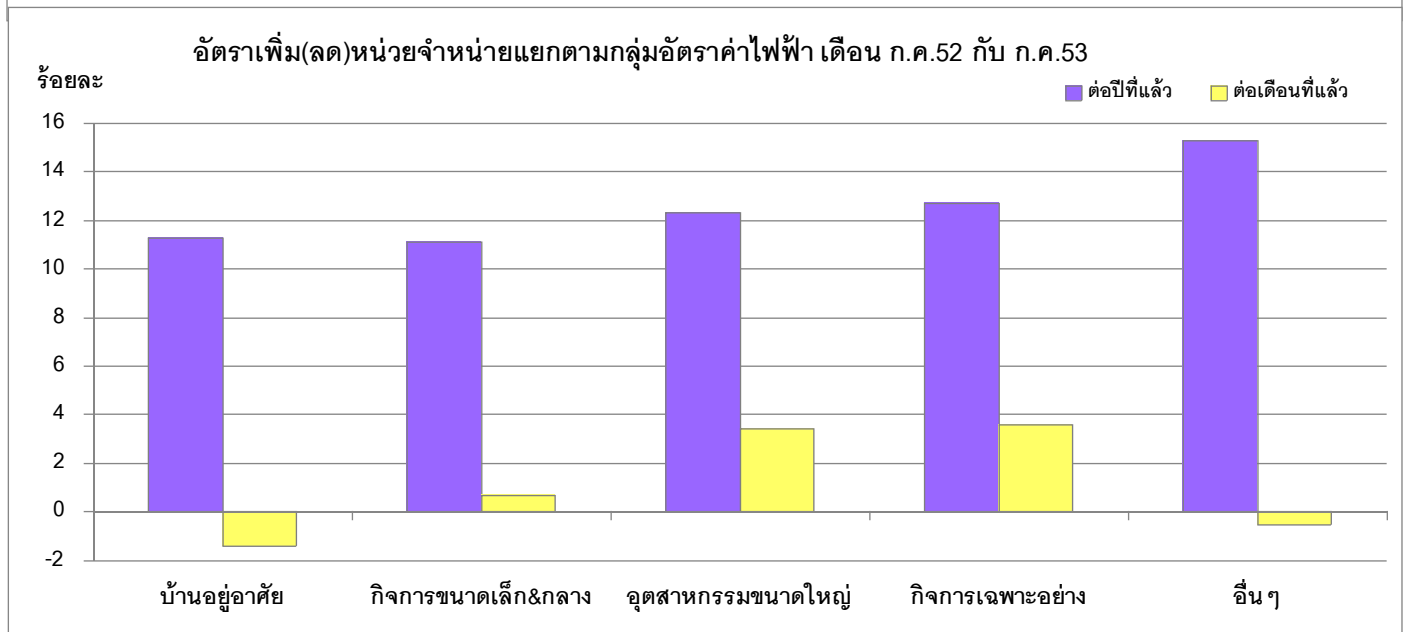
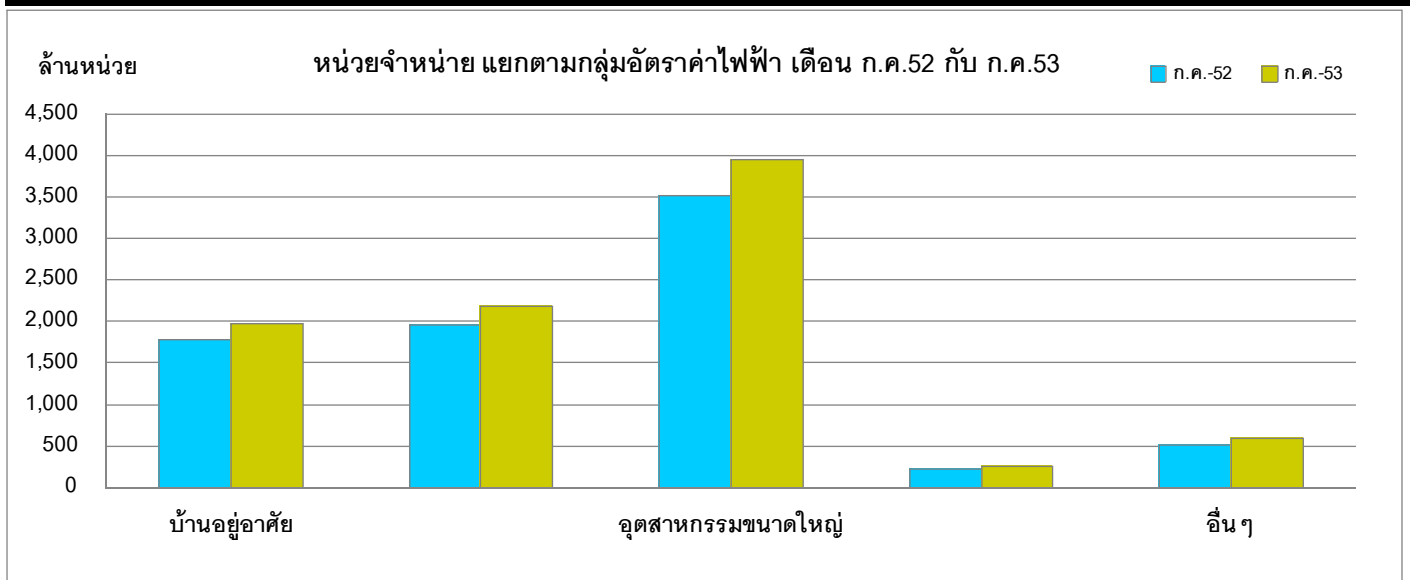
ประเภทผู้ใช้ไฟฟ้า	หน่วยจำหน่ายไฟฟ้า (ล้านหน่วย)				อัตราเพิ่ม - ลด (ร้อยละ)	
	เดือน ก.ค.	เดือน มิ.ย.	เดือน ก.ค.	สะสมสำหรับปี (ม.ค.-ก.ค. 2553)	ต่อปีที่แล้ว	ต่อเดือนที่แล้ว
	2552	2553	2553		(ก.ค.2552)	(มิ.ย.2553)
บ้านอยู่อาศัย	1,775.28	2,003.97	1,975.81	13,536.56	11.30	-1.40
กิจการขนาดเล็ก	684.24	765.22	761.54	5,218.63	11.30	-0.48
กิจการขนาดกลาง	1,263.22	1,391.34	1,402.78	9,432.13	11.05	0.82
กิจการขนาดใหญ่	3,392.40	3,681.02	3,807.96	25,326.61	12.25	3.45
กิจการเฉพาะอย่าง	219.88	239.26	247.79	1,770.75	12.69	3.57
ราชการ&องค์กรฯ	296.11	349.23	347.11	2,179.93	17.22	-0.61
สูบน้ำ	24.07	27.45	30.43	275.24	26.41	10.84
ไฟฟ้าชั่วคราว	55.26	75.25	61.80	456.26	11.83	-17.87
ไฟฟ้าสำรอง	9.80	3.62	10.53	32.53	7.48	190.90
Interruptible Rate	129.98	142.81	147.38	992.92	13.39	3.20
ไฟฟรี	132.07	136.20	145.64	990.31	10.28	6.93
รวม	7,982.31	8,815.38	8,938.76	60,211.86	11.98	1.40



เปรียบเทียบหน่วยจำหน่าย เดือน กรกฎาคม 2553 : กลุ่มอัตราค่าไฟฟ้า

(หน่วย : kWh)

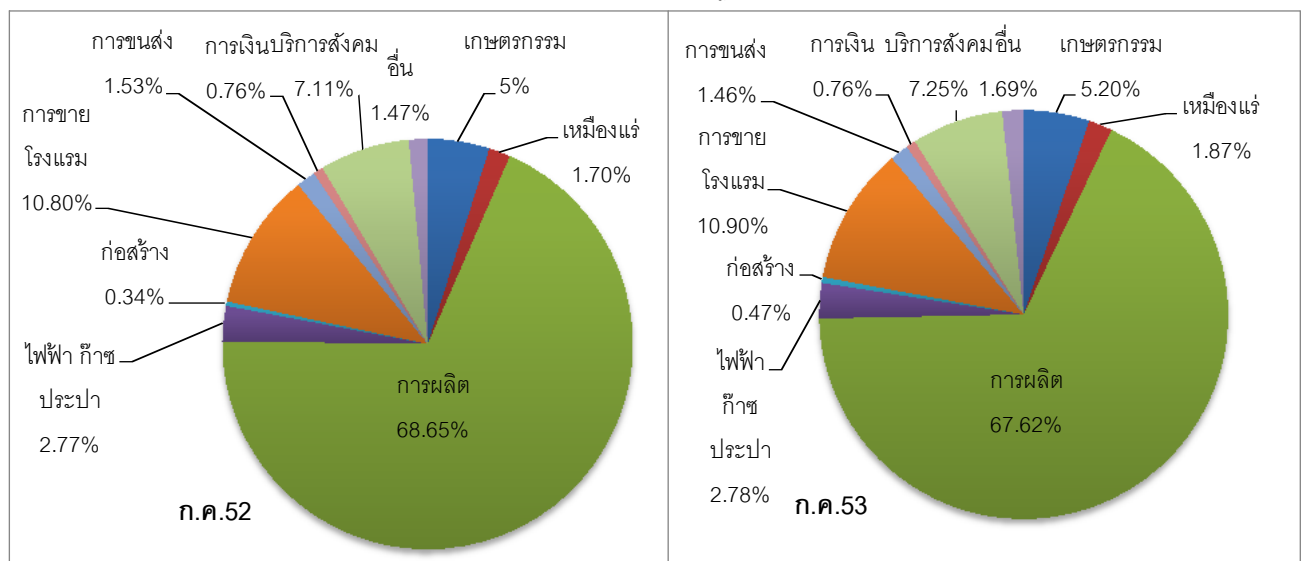
อัตรา	หน่วยจำหน่ายไฟฟ้า (ล้านหน่วย)				อัตราเพิ่ม - ลด (ร้อยละ)	
	เดือน ก.ค.	เดือน มิ.ย.	เดือน ก.ค.	สะสมสำหรับปี	ต่อปีที่แล้ว	ต่อเดือนที่แล้ว
	2552	2553	2553	(ม.ค-ก.ค. 2553)	(ก.ค.2552)	(มิ.ย.2553)
บ้านอยู่อาศัย	1,775.28	2,003.97	1,975.81	13,536.56	11.30	-1.40
กิจการขนาดเล็ก&กลาง	1,957.26	2,160.18	2,174.84	14,683.29	11.12	0.68
อุตสาหกรรมขนาดใหญ่	3,522.38	3,823.83	3,955.34	26,319.52	12.29	3.44
กิจการเฉพาะอย่าง	219.88	239.26	247.79	1,770.75	12.69	3.57
อื่นๆ	507.51	588.13	584.98	3,901.74	15.26	-0.54
รวม	7,982.31	8,815.38	8,938.76	60,211.86	11.98	1.40



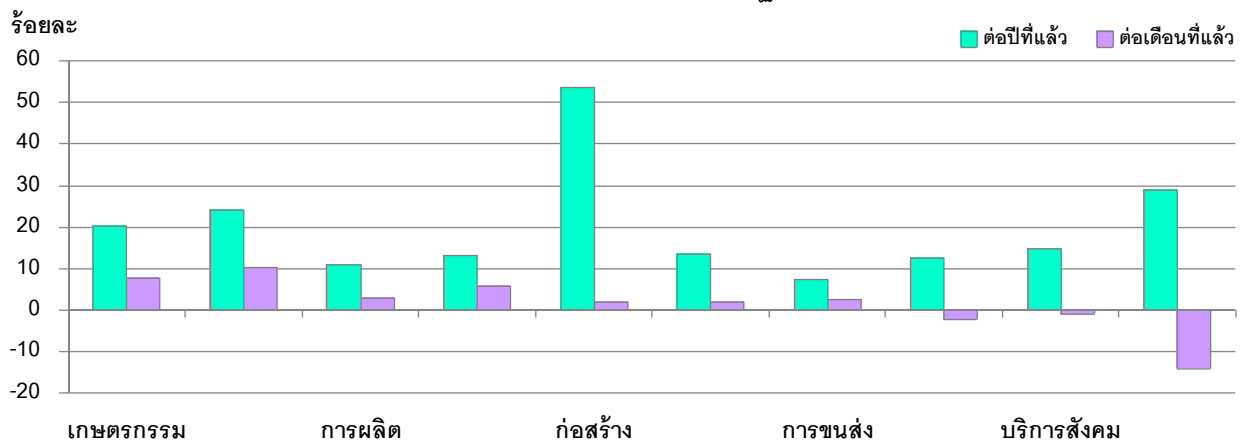
หน่วยจำหน่ายไฟฟ้า เดือน กรกฎาคม 2553 : กิจกรรมทางเศรษฐกิจ 10 หมวด (หน่วย : kWh)

ประเภทผู้ใช้ไฟฟ้า	จำนวนหน่วยจำหน่ายไฟฟ้า (ล้านหน่วย)				อัตราเพิ่ม - ลด (ร้อยละ)	
	เดือน ก.ค.	เดือน มิ.ย.	เดือน ก.ค.	สะสมสำหรับปี (ม.ค-ก.ค. 2553)	ต่อปีที่แล้ว	ต่อเดือนที่แล้ว
	2552	2553	2553		(ก.ค.2552)	(มิ.ย.2553)
เกษตรกรรม	260.11	290.25	312.35	2,017.40	20.08	7.61
เหมืองแร่	90.82	102.19	112.65	700.26	24.04	10.23
การผลิต	3,668.46	3,954.76	4,064.73	27,412.25	10.80	2.78
ไฟฟ้า ก๊าซ ประปา	147.93	158.29	167.19	1,101.36	13.02	5.62
ก่อสร้าง	18.43	27.78	28.29	183.39	53.54	1.84
การขาย โรงแรม	577.06	642.67	655.09	4,518.61	13.52	1.93
การขนส่ง	81.71	85.72	87.77	588.73	7.43	2.40
การเงิน	40.67	46.82	45.72	310.17	12.40	-2.35
บริการสังคม	380.09	439.76	435.58	2,766.33	14.60	-0.95
อื่น	78.81	118.51	101.69	680.52	29.04	-14.19
รวม	5,344.07	5,866.75	6,011.04	40,279.03	12.48	2.46

หน่วยจำหน่ายไฟฟ้า จำแนกตามกิจกรรมทางเศรษฐกิจ 10 หมวด เดือน ก.ค.52 กับ ก.ค.53



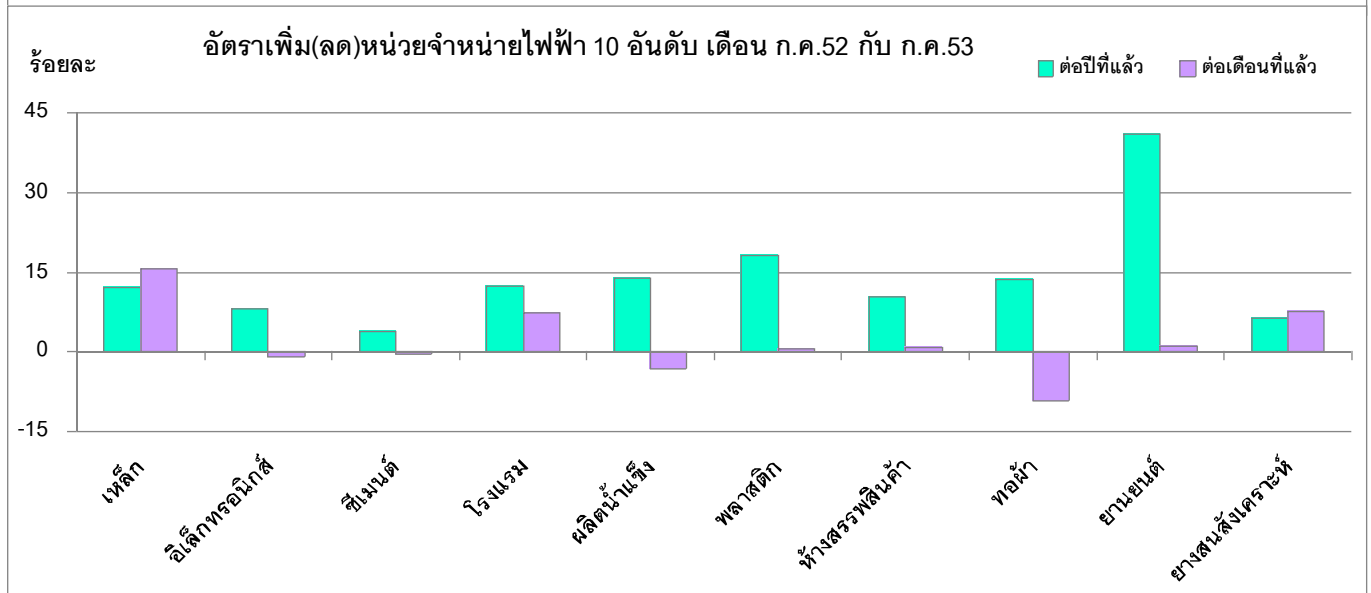
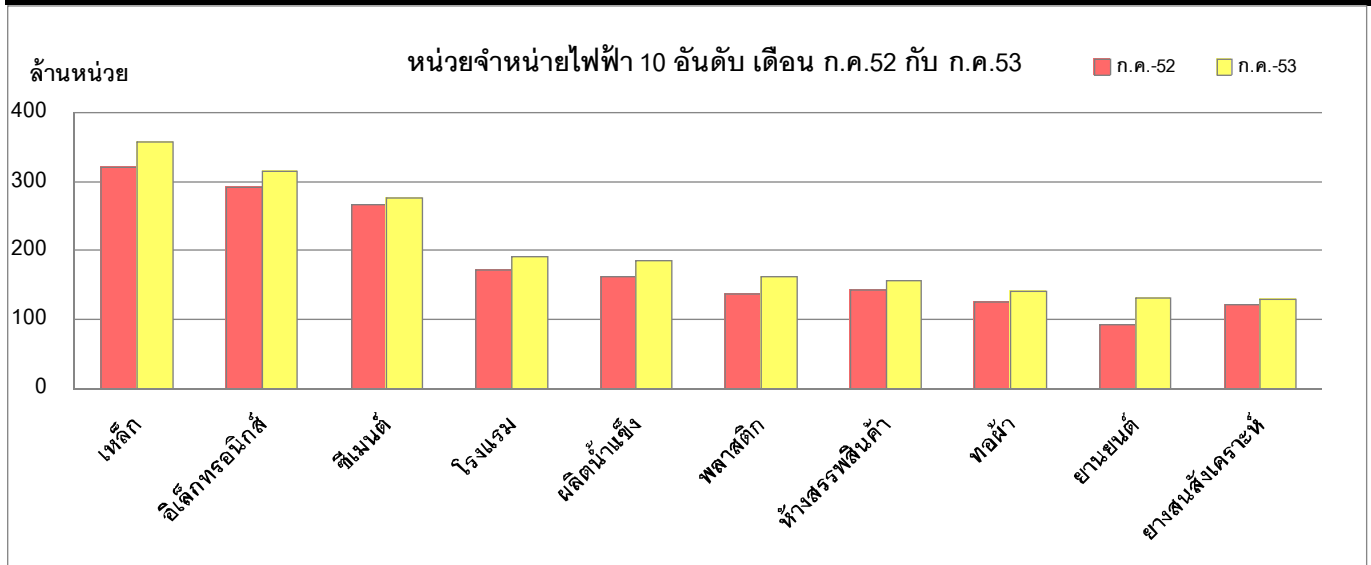
อัตราเพิ่ม(ลด)หน่วยจำหน่ายไฟฟ้าจำแนกตามกิจกรรมทางเศรษฐกิจ 10 หมวด เดือน ก.ค.52 กับ ก.ค.53



เปรียบเทียบหน่วยจำหน่ายไฟฟ้า เดือน กรกฎาคม 2553 : 10 อันดับ

(หน่วย : kWh)

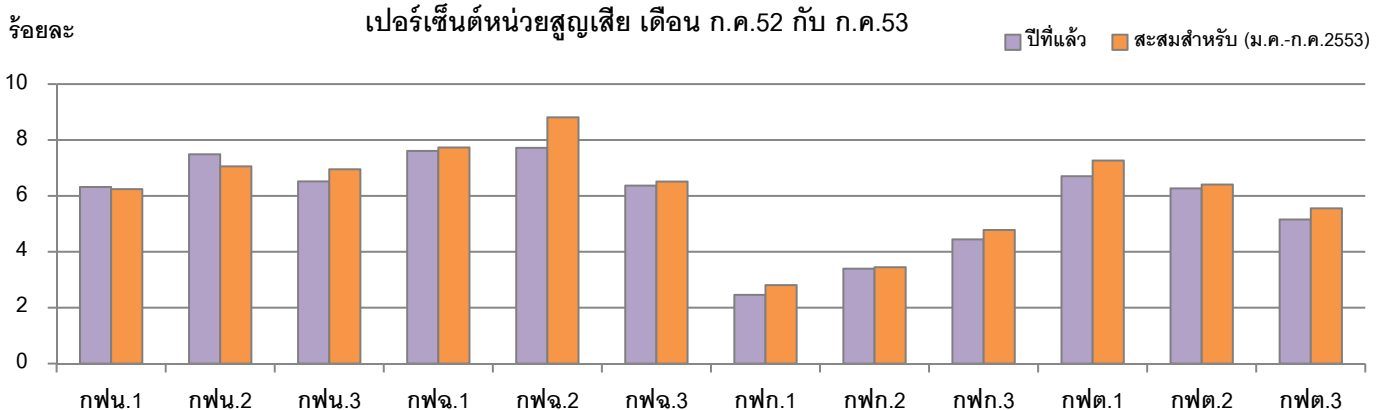
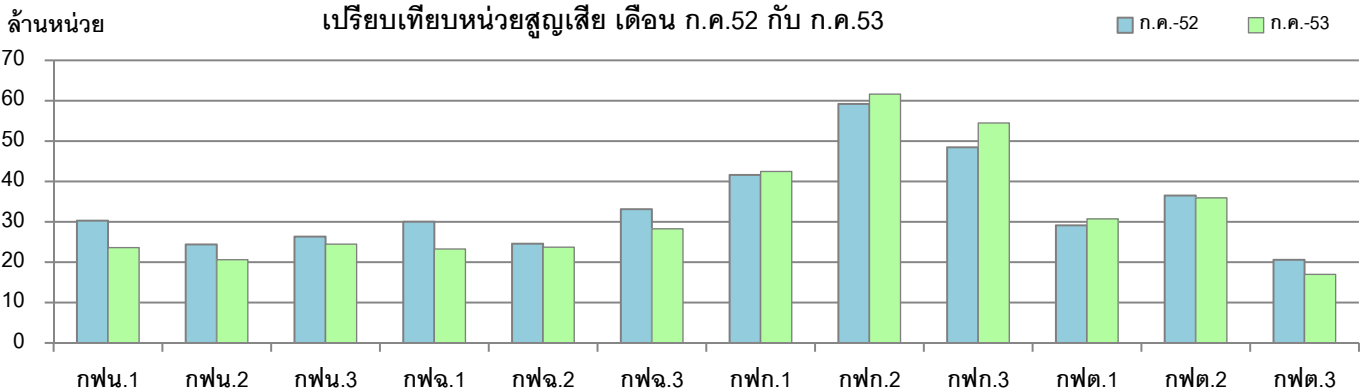
ประเภทผู้ใช้ไฟฟ้า	จำนวนหน่วยจำหน่ายไฟฟ้า (ล้านหน่วย)				อัตราเพิ่ม - ลด (ร้อยละ)	
	เดือน ก.ค. 2552	เดือน มิ.ย. 2553	เดือน ก.ค. 2553	สะสมสำหรับปี (ม.ค-ก.ค. 2553)	ต่อปีที่แล้ว (ก.ค.2552)	ต่อเดือนที่แล้ว (มิ.ย.2553)
	เหล็ก	319.57	309.56	358.03	2,497.09	12.04
อิเล็กทรอนิกส์	291.71	317.90	315.02	2,125.88	7.99	-0.90
ซีเมนต์	265.56	277.32	275.87	1,885.09	3.88	-0.52
โรงแรม	171.15	179.00	192.19	1,378.54	12.29	7.37
ผลิตน้ำแข็ง	163.04	192.15	185.77	1,292.66	13.94	-3.32
พลาสติก	137.13	160.94	161.87	1,071.10	18.04	0.58
ห้างสรรพสินค้า	142.51	155.92	157.27	1,069.00	10.36	0.87
ทอผ้า	124.95	156.50	141.92	992.99	13.58	-9.32
ยานยนต์	93.17	130.28	131.56	830.91	41.20	0.99
ยางสนสังเคราะห์	122.37	121.06	130.18	824.64	6.38	7.53
รวม	1,831.15	2,000.62	2,049.68	13,967.91	11.93	2.45



เปรียบเทียบหน่วยสูญเสีย เดือน กรกฎาคม 2553 : รายเขต

(หน่วย : kWh)

กฟข.	จำนวนหน่วยสูญเสีย (ล้านหน่วย)				สะสมสำหรับปี (ม.ค.-ก.ค.2553)	% หน่วยสูญเสีย			
	เดือน					ปีที่แล้ว ก.ค.-52	เดือนที่แล้ว มิ.ย.-53	เดือนปัจจุบัน ก.ค.-53	สะสมสำหรับ (ม.ค.-ก.ค.2553)
	ก.ค.-52	พ.ค.-53	มิ.ย.-53	ก.ค.-53					
กฟน.1	30.29	33.26	28.32	23.62	217.08	6.32	5.32	4.49	6.24
กฟน.2	24.40	29.83	20.87	20.61	183.25	7.49	5.49	5.57	7.06
กฟน.3	26.34	34.26	30.48	24.47	217.40	6.52	6.68	5.42	6.95
เหนือ	81.02	97.35	79.67	68.70	617.74	6.70	5.82	5.10	6.71
กฟจ.1	30.02	38.43	35.28	23.27	229.16	7.61	7.87	5.25	7.73
กฟจ.2	24.58	35.96	32.65	23.71	222.00	7.72	8.86	6.38	8.81
กฟจ.3	33.13	39.94	35.12	28.26	249.52	6.37	6.42	5.04	6.51
ต.จ.เหนือ	87.73	114.33	103.04	75.24	700.68	7.11	7.55	5.47	7.52
กฟก.1	41.62	50.65	49.24	42.48	357.24	2.46	2.61	2.26	2.81
กฟก.2	59.20	62.54	64.58	61.64	456.61	3.39	3.39	3.13	3.45
กฟก.3	48.47	51.78	46.27	54.49	390.56	4.44	3.86	4.49	4.78
กลาง	149.28	164.97	160.09	158.61	1,204.42	3.30	3.21	3.13	3.53
กฟต.1	29.12	40.16	36.80	30.72	248.32	6.70	7.47	6.19	7.26
กฟต.2	36.51	41.35	34.16	35.94	285.17	6.27	5.56	5.78	6.41
กฟต.3	20.59	26.24	20.86	16.97	161.24	5.15	4.95	4.05	5.56
ใต้	86.22	107.74	91.82	83.63	694.73	6.09	6.01	5.44	6.45
รวม	404.26	484.39	434.61	386.18	3,217.57	4.82	4.70	4.14	5.07

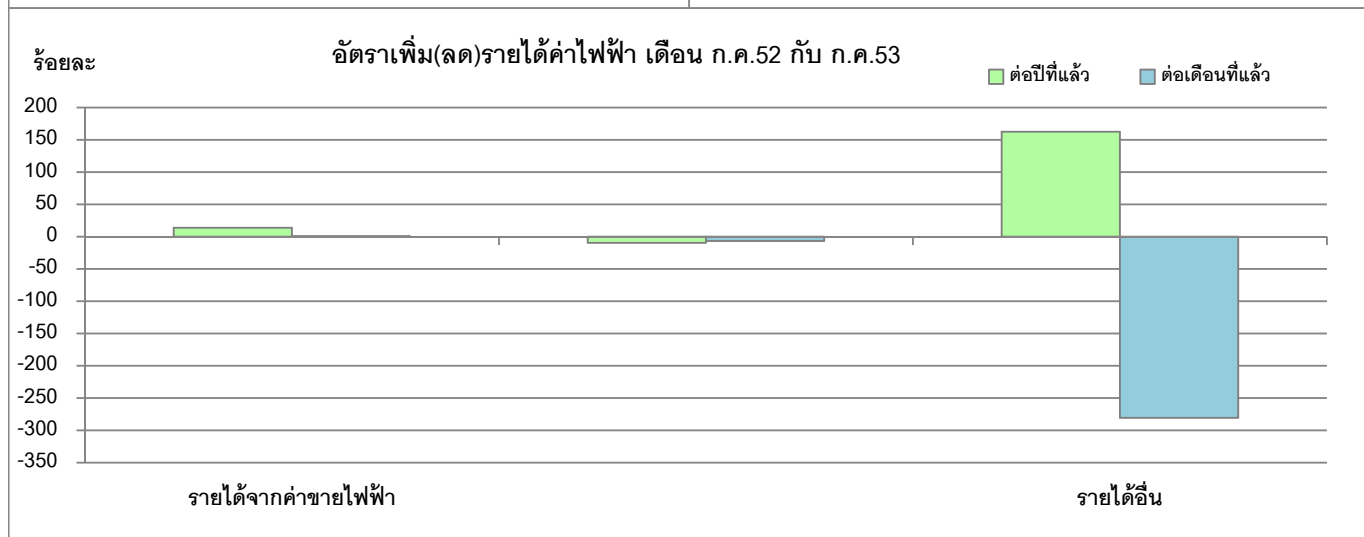
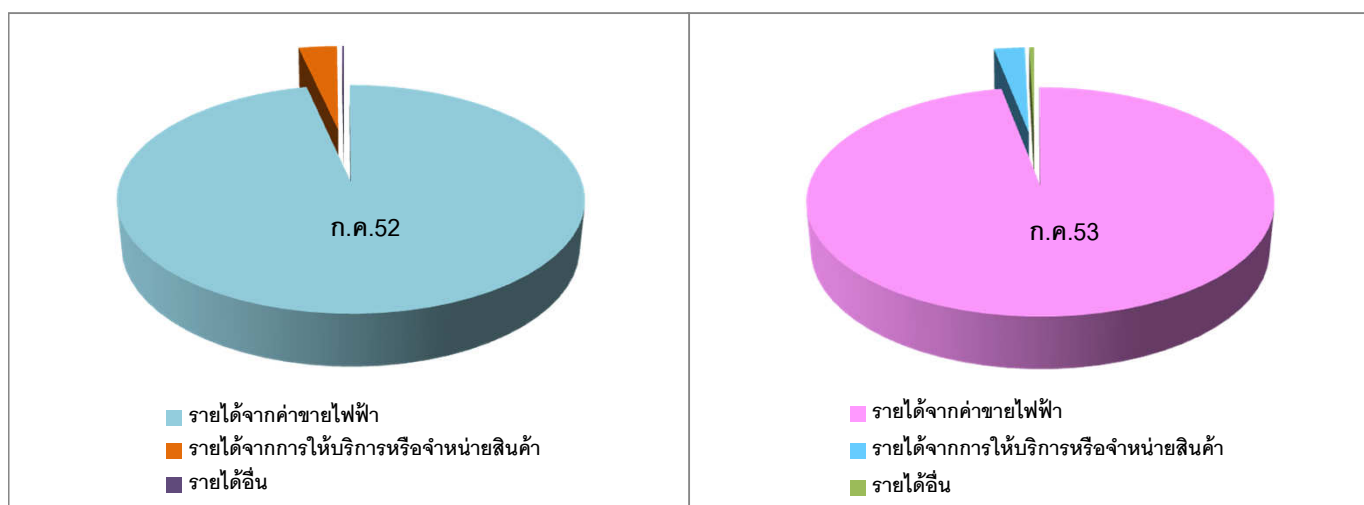


เปรียบเทียบรายได้ค่าไฟฟ้า เดือน กรกฎาคม 2553

(หน่วย : บาท)

รายได้	รายได้ค่าไฟฟ้า (ล้านบาท)				อัตราเพิ่ม - ลด (ร้อยละ)	
	เดือน ก.ค. 2552	เดือน มิ.ย. 2553	เดือน ก.ค. 2553	สะสมสำหรับปี (ม.ค-ก.ค. 2553)	ต่อปีที่แล้ว (ก.ค.2552)	ต่อเดือนที่แล้ว (มิ.ย.2553)
	รายได้จากค่าขายไฟฟ้า	23,996.05	27,178.14	27,314.61	184,459.33	13.83
รายได้จากการให้บริการหรือจำหน่ายสินค้า	817.01	791.43	738.76	5,367.39	-9.58	-6.66
รายได้อื่น	43.09	-62.65	113.14	821.70	162.60	-280.60
รวม	24,856.15	27,906.92	28,166.51	190,648.42	13.32	0.93

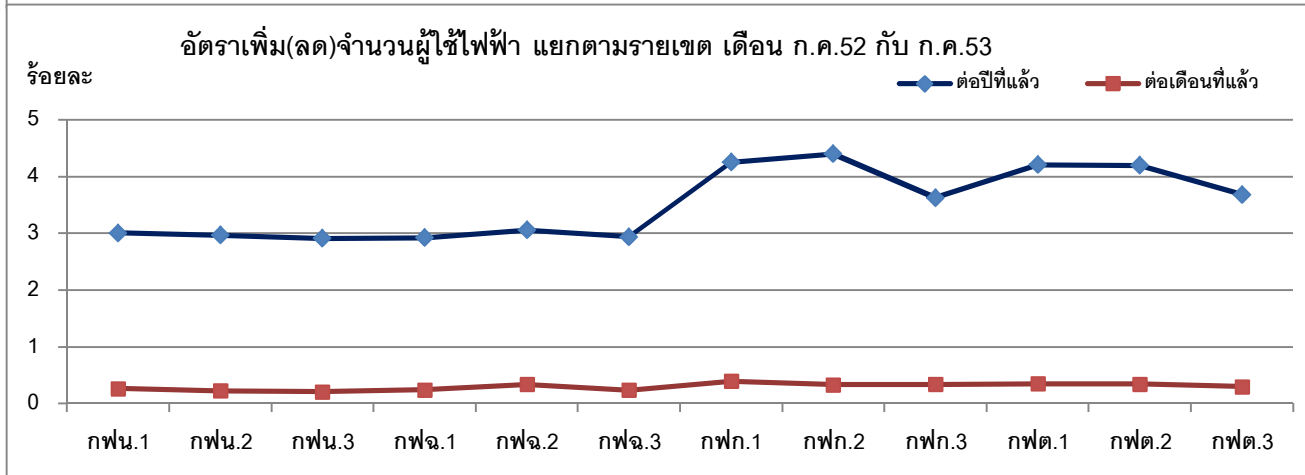
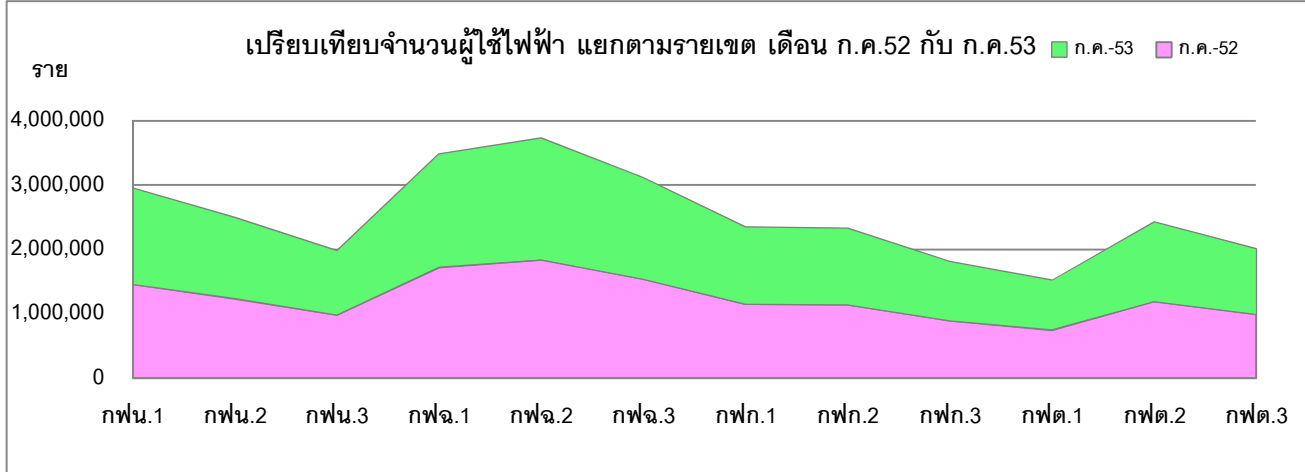
เปรียบเทียบรายได้ค่าไฟฟ้า เดือน ก.ค.52 กับ ก.ค.53



เปรียบเทียบจำนวนผู้ใช้ไฟฟ้า เดือน กรกฎาคม 2553 : รายเขต

(หน่วย : ราย)

กฟข.	จำนวนหน่วยซื้อไฟฟ้า (ราย)				อัตราเพิ่ม - ลด (ร้อยละ)	
	เดือน ก.ค. 2552	เดือน มิ.ย. 2553	เดือน ก.ค. 2553	สะสมสำหรับปี (ม.ค-ก.ค. 2553)	ต่อปีที่แล้ว (ก.ค.2552)	ต่อเดือนที่แล้ว (มิ.ย.2553)
กฟน.1	1,458,487	1,498,397	1,502,337	1,502,337	3.01	0.26
กฟน.2	1,234,321	1,268,134	1,270,985	1,270,985	2.97	0.22
กฟน.3	977,195	1,003,559	1,005,657	1,005,657	2.91	0.21
เหนือ	3,670,003	3,770,090	3,778,979	3,778,979	2.97	0.24
กฟจ.1	1,720,519	1,766,593	1,770,849	1,770,849	2.93	0.24
กฟจ.2	1,838,495	1,888,353	1,894,714	1,894,714	3.06	0.34
กฟจ.3	1,536,317	1,577,746	1,581,464	1,581,464	2.94	0.24
ต.จ.เหนือ	5,095,331	5,232,692	5,247,027	5,247,027	2.98	0.27
กฟก.1	1,149,637	1,193,843	1,198,537	1,198,537	4.25	0.39
กฟก.2	1,139,412	1,185,629	1,189,543	1,189,543	4.40	0.33
กฟก.3	889,073	918,237	921,337	921,337	3.63	0.34
กลาง	3,178,122	3,297,709	3,309,417	3,309,417	4.13	0.36
กฟต.1	744,808	773,495	776,183	776,183	4.21	0.35
กฟต.2	1,190,256	1,235,941	1,240,211	1,240,211	4.20	0.35
กฟต.3	988,863	1,022,249	1,025,300	1,025,300	3.68	0.30
ใต้	2,923,927	3,031,685	3,041,694	3,041,694	4.03	0.33
รวม	14,867,383	15,332,176	15,377,117	15,377,117	3.43	0.29

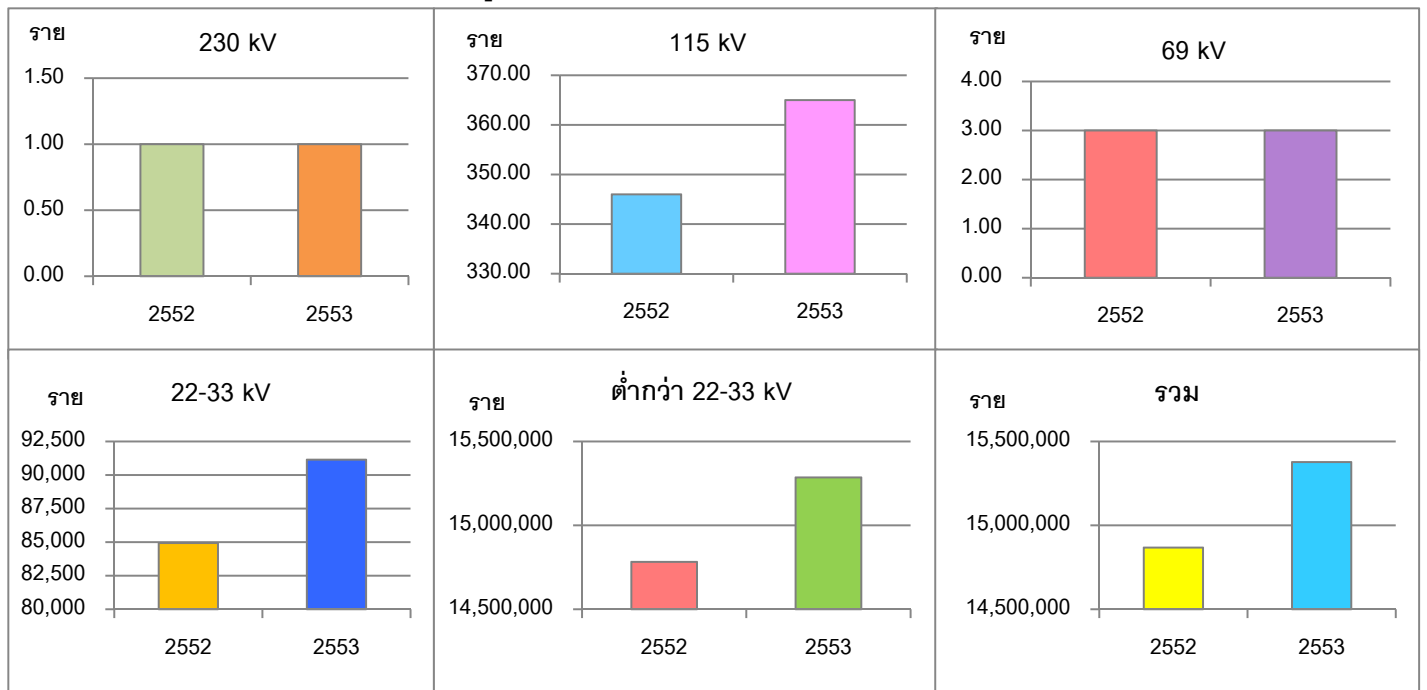


เปรียบเทียบจำนวนผู้ใช้ไฟฟ้า เดือน กรกฎาคม 2553 : แยกตามแรงดัน

(หน่วย : ราย)

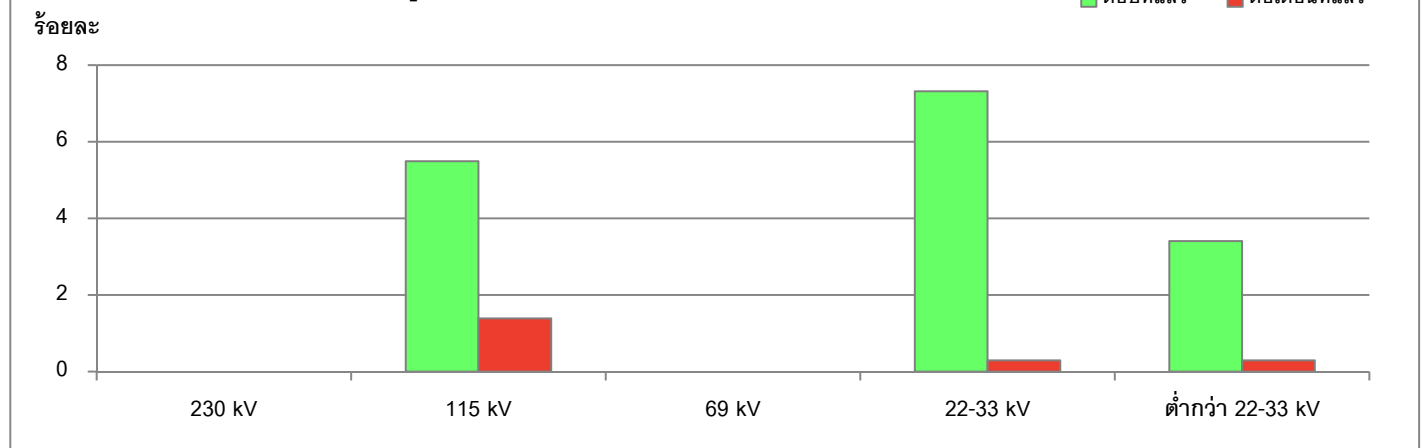
แรงดันขาย	จำนวนผู้ใช้ไฟฟ้า (ราย)				อัตราเพิ่ม - ลด (ร้อยละ)	
	เดือน ก.ค. 2552	เดือน มิ.ย. 2553	เดือน ก.ค. 2553	สะสมสำหรับปี (ม.ค-ก.ค. 2553)	ต่อปีที่แล้ว (ก.ค.2552)	ต่อเดือนที่แล้ว (มิ.ย.2553)
	230 kV	1	1	1	1	0.00
115 kV	346	360	365	360	5.49	1.39
69 kV	3	3	3	3	0.00	0.00
22-33 kV	84,930	90,879	91,145	90,879	7.32	0.29
ต่ำกว่า 22-33 kV	14,782,103	15,240,933	15,285,603	15,240,933	3.41	0.29
รวม	14,867,383	15,332,176	15,377,117	15,332,176	3.43	0.29

จำนวนผู้ใช้ไฟฟ้าแยกตามแรงดัน เดือน ก.ค.52 กับ ก.ค.53



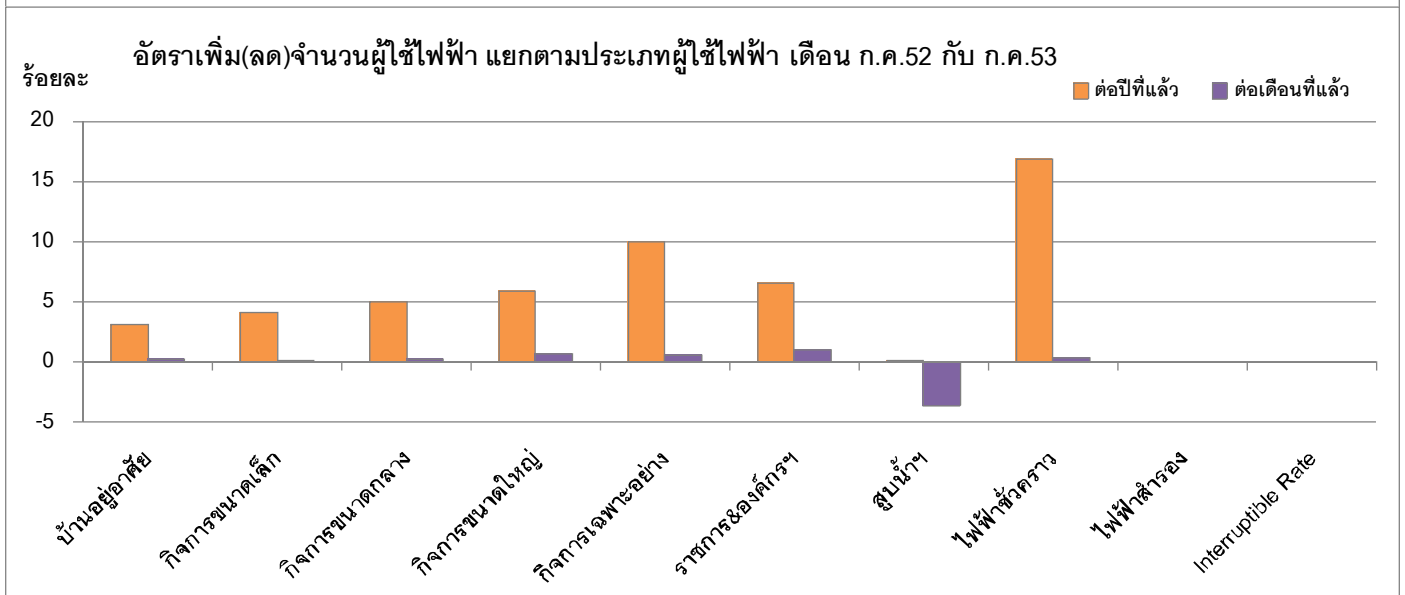
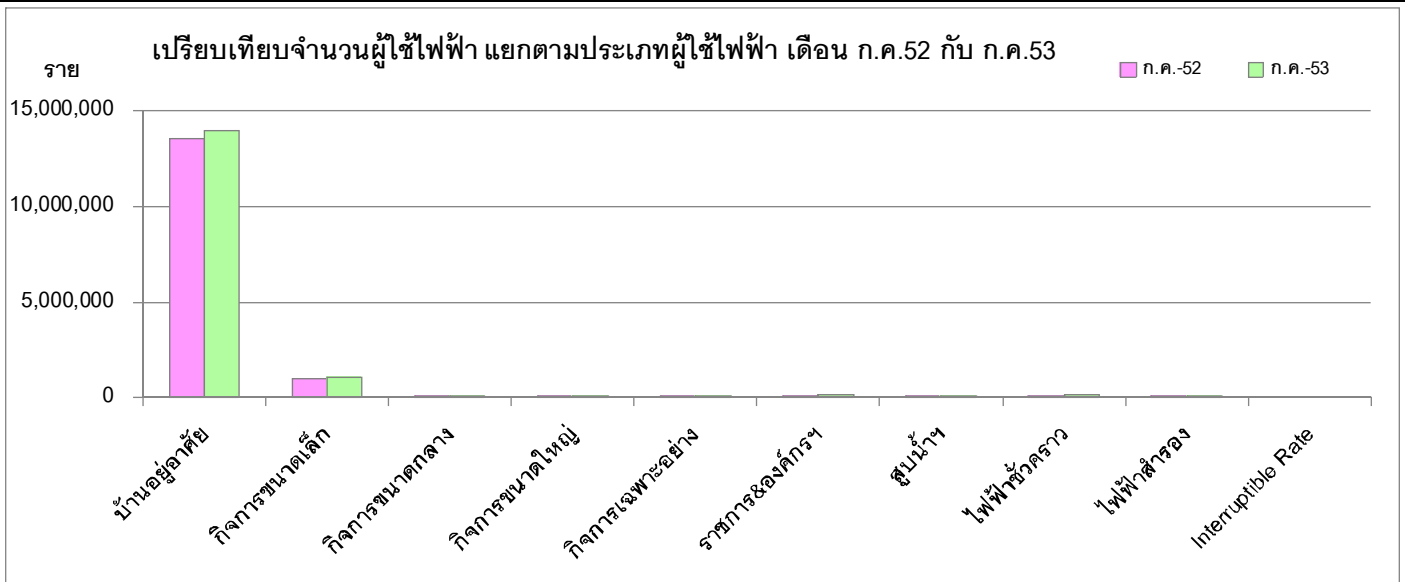
อัตราเพิ่ม(ลด)จำนวนผู้ใช้ไฟฟ้า แยกตามแรงดัน เดือน ก.ค.52 กับ ก.ค.53

■ ต่อปีที่แล้ว ■ ต่อเดือนที่แล้ว



เปรียบเทียบจำนวนผู้ใช้ไฟฟ้า เดือน กรกฎาคม 2553 : แยกตามประเภทผู้ใช้ไฟฟ้า (หน่วย : ราย)

ประเภทผู้ใช้ไฟฟ้า	จำนวนผู้ใช้ไฟฟ้า (ราย)				อัตราเพิ่ม - ลด (ร้อยละ)	
	เดือน ก.ค.	เดือน มิ.ย.	เดือน ก.ค.	สะสมสำหรับปี	ต่อปีที่แล้ว	ต่อเดือนที่แล้ว
	2552	2553	2553	(ม.ค-ก.ค. 2553)	(ก.ค.2552)	(มิ.ย.2553)
บ้านอยู่อาศัย	13,512,046	13,903,424	13,944,189	13,864,496	3.20	0.29
กิจการขนาดเล็ก	1,037,754	1,079,088	1,081,128	1,076,536	4.18	0.19
กิจการขนาดกลาง	38,500	40,351	40,437	40,195	5.03	0.21
กิจการขนาดใหญ่	3,514	3,695	3,722	3,660	5.92	0.73
กิจการเฉพาะอย่าง	6,755	7,384	7,428	7,315	9.96	0.60
ราชการ&องค์กรฯ	130,081	137,209	138,640	135,239	6.58	1.04
สูบน้ำ	3,396	3,529	3,401	3,535	0.15	-3.63
ไฟฟ้าชั่วคราว	135,298	157,457	158,133	156,370	16.88	0.43
ไฟฟ้าสำรอง	36	36	36	36	0.00	0.00
Interruptible Rate	3	3	3	3	0.00	0.00
รวม	14,867,383	15,332,176	15,377,117	15,287,385	3.43	0.29

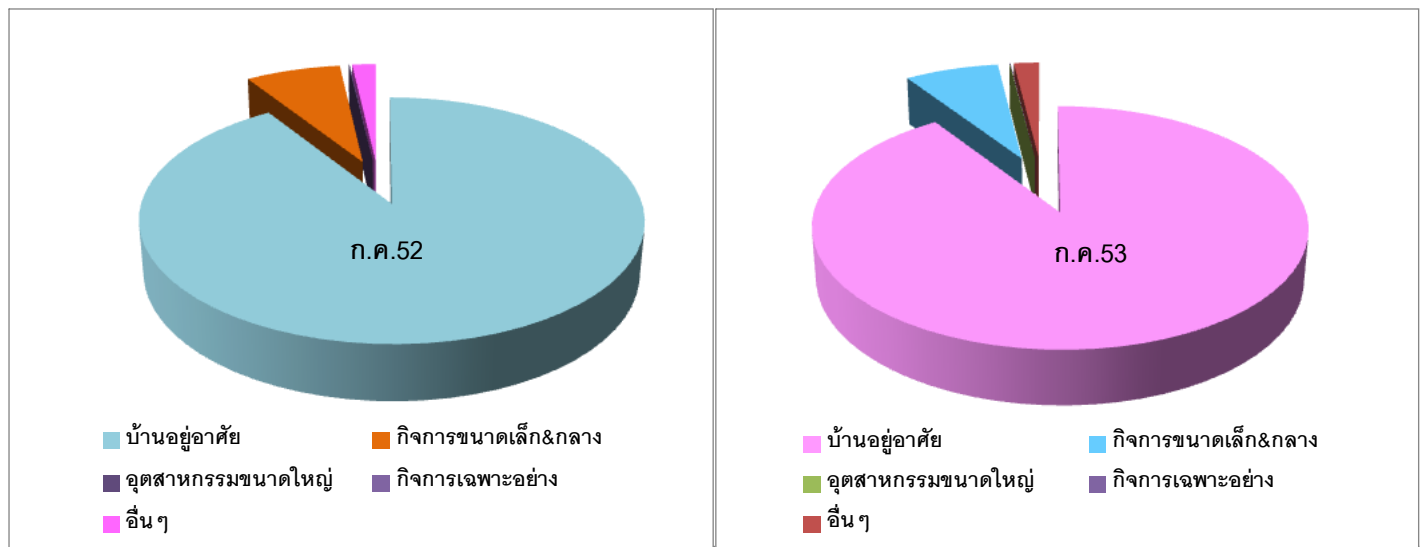


เปรียบเทียบจำนวนผู้ใช้ไฟฟ้า เดือน กรกฎาคม : แยกตามกลุ่มอัตรา

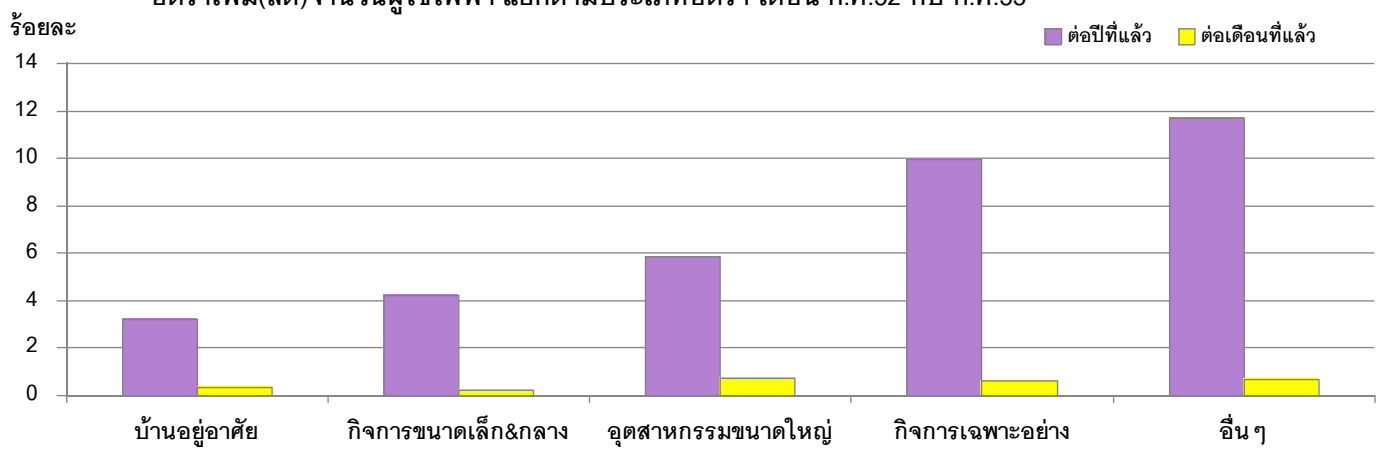
(หน่วย : ราย)

อัตรา	จำนวนผู้ใช้ไฟฟ้า (ราย)				อัตราเพิ่ม - ลด (ร้อยละ)	
	เดือน ก.ค.	เดือน มิ.ย.	เดือน ก.ค.	สะสมสำหรับปี	ต่อปีที่แล้ว	ต่อเดือนที่แล้ว
	2552	2553	2553	(ม.ค-ก.ค. 2553)	(ก.ค.2552)	(มิ.ย.2553)
บ้านอยู่อาศัย	13,512,046	13,903,424	13,944,189	13,944,189	3.20	0.29
กิจการขนาดเล็ก&กลาง	1,076,254	1,119,439	1,121,565	1,121,565	4.21	0.19
อุตสาหกรรมขนาดใหญ่	3,553	3,734	3,761	3,761	5.85	0.72
กิจการเฉพาะอย่าง	6,755	7,384	7,428	7,428	9.96	0.60
อื่นๆ	268,775	298,195	300,174	300,174	11.68	0.66
รวม	14,867,383	15,332,176	15,377,117	15,377,117	3.43	0.29

เปรียบเทียบจำนวนผู้ใช้ไฟฟ้า แยกตามประเภทอัตรา เดือน ก.ค.52 กับ ก.ค.53



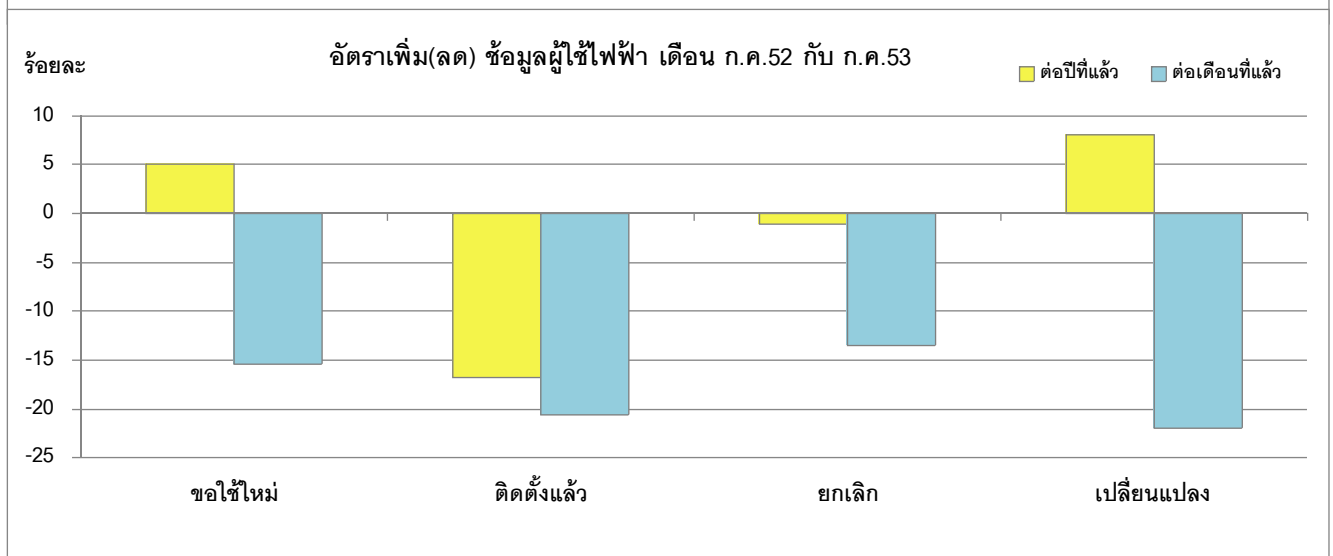
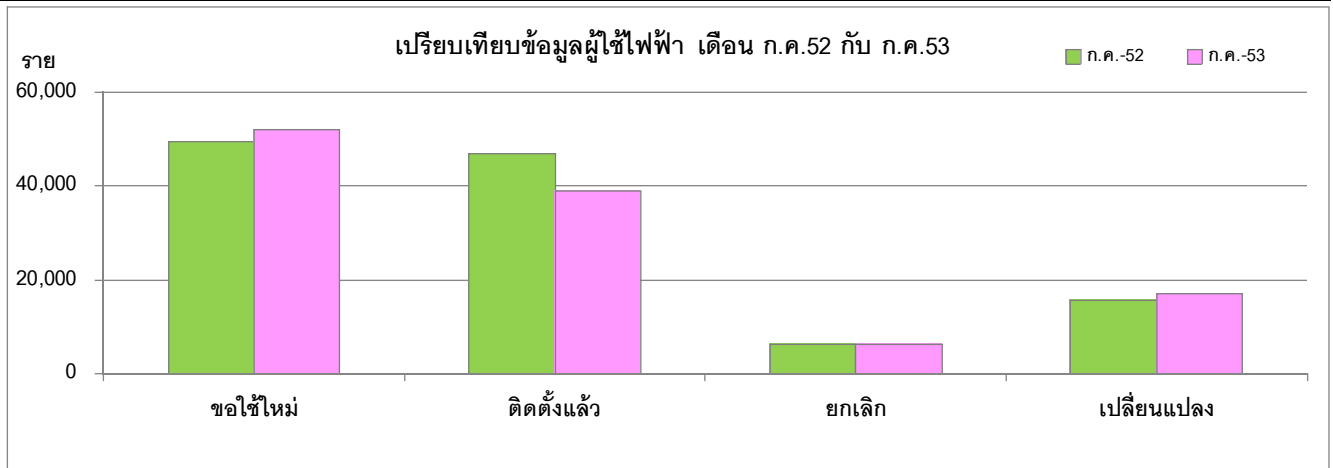
อัตราเพิ่ม(ลด)จำนวนผู้ใช้ไฟฟ้า แยกตามประเภทอัตรา เดือน ก.ค.52 กับ ก.ค.53



เปรียบเทียบข้อมูลผู้ใช้ไฟฟ้า เดือน กรกฎาคม 2553

(หน่วย : ราย)

ข้อมูลผู้ใช้ไฟฟ้า	ข้อมูลผู้ใช้ไฟฟ้า (ราย)				อัตราเพิ่ม - ลด (ร้อยละ)	
	เดือน ก.ค. 2552	เดือน มิ.ย. 2553	เดือน ก.ค. 2553	สะสมสำหรับปี (ม.ค-ก.ค. 2553)	ต่อปีที่แล้ว (ก.ค.2552)	ต่อเดือนที่แล้ว (มิ.ย.2553)
	จำนวนคำร้องขอใช้ไฟฟ้าใหม่ทั้งหมด	49,601	61,527	52,085	354,132	5.01
จำนวนที่ได้รับการติดตั้งแล้ว	46,924	49,168	39,037	300,176	-16.81	-20.60
จำนวนผู้ยกเลิกการใช้ไฟฟ้า	6,321	7,226	6,253	39,851	-1.08	-13.47
จำนวนคำร้องขอเปลี่ยนแปลงประเภทผู้ใช้ไฟฟ้า	15,671	21,694	16,935	108,182	8.07	-21.94
รวม	118,517	139,615	114,310	802,341	-3.55	-18.12



หน่วยจำหน่ายไฟฟ้าจริงเปรียบเทียบประมาณการ ปี 2553

เดือน	หน่วยประมาณการ (ล้านหน่วย)	หน่วยจำหน่ายไฟฟ้าจริง (ล้านหน่วย)	แตกต่างจากประมาณการ	
			(ล้านหน่วย)	(ร้อยละ)
ม.ค. 53	6,853.11	7,839.57	986.45	14.39
ก.พ. 53	7,003.17	7,751.73	748.56	10.69
มี.ค. 53	8,249.02	8,924.44	675.42	8.19
เม.ย. 53	7,830.61	8,618.86	788.25	10.07
พ.ค. 53	8,412.48	9,323.12	910.64	10.82
มิ.ย. 53	8,198.20	8,815.38	617.17	7.53
ก.ค. 53	8,474.50	8,938.76	464.26	5.48
ส.ค. 53	8,684.65			
ก.ย. 53	8,437.45			
ต.ค. 53	8,610.82			
พ.ย. 53	8,283.85			
ธ.ค. 53	8,009.13			
รวม	97,047.00			

