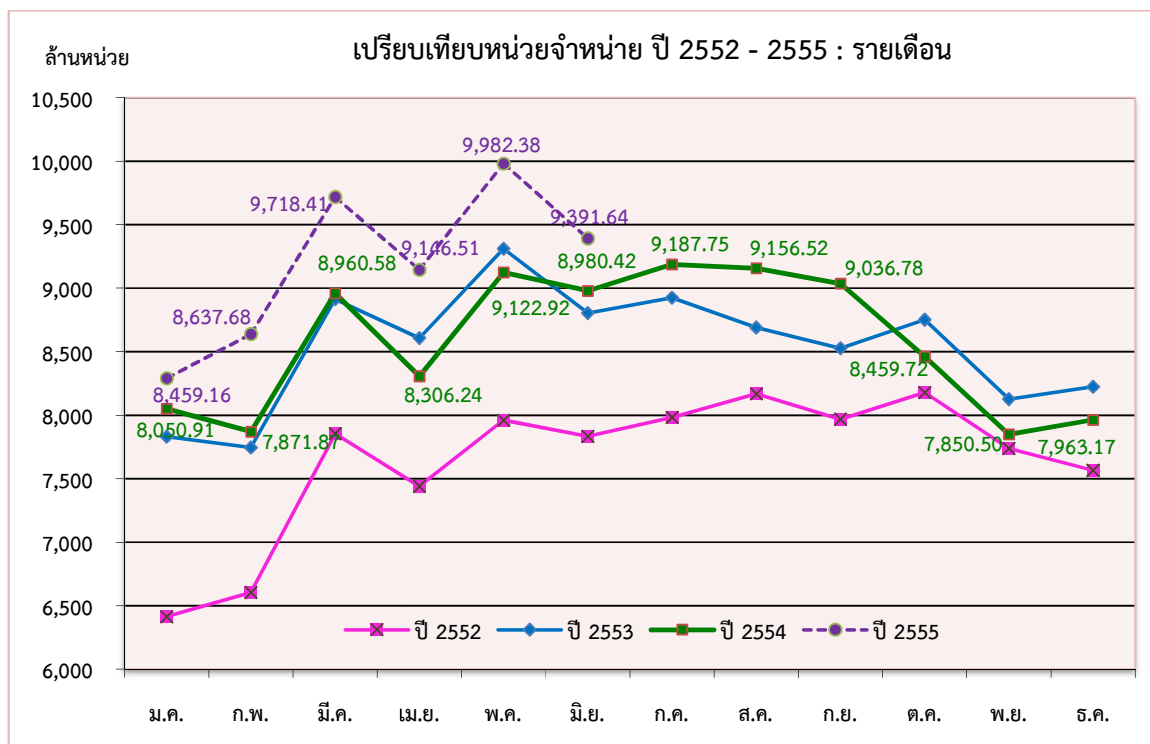




การไฟฟ้าส่วนภูมิภาค
PROVINCIAL ELECTRICITY AUTHORITY

รายงานสถานการณ์การจำหน่ายไฟฟ้า
เดือน มิถุนายน ๒๕๕๕



คำนำ

การไฟฟ้าส่วนภูมิภาค (กฟภ.) ได้จัดทำรายงานสถานการณ์การจำหน่ายไฟฟ้าของ กฟภ. เป็นประจำทุกเดือน โดยประกอบด้วย หน่วยซื้อไฟฟ้า หน่วยจำหน่ายไฟฟ้า รายได้ค่าไฟฟ้า จำนวนผู้ใช้ไฟฟ้า จำแนกตามประเภทอัตราค่าไฟฟ้า และตามกิจกรรมทางเศรษฐกิจที่สำคัญ รวมทั้งวิเคราะห์ปัจจัยที่ส่งผลกระทบต่อความต้องการไฟฟ้า และการคาดการณ์หน่วยจำหน่าย ปี ๒๕๕๕ (Load Forecast) สำหรับผู้บริหารและหน่วยงานต่างๆ ของ กฟภ. นำไปใช้ประโยชน์ในส่วนเกี่ยวข้อง

เนื่องจากข้อมูลการจำหน่ายไฟฟ้าเป็นดัชนีชี้วัดทางเศรษฐกิจที่สำคัญ กอปรกับเป็นที่ต้องการของหน่วยงานด้านการวางแผนที่สำคัญของประเทศ อาทิ สำนักงานคณะกรรมการนโยบายพลังงานแห่งชาติ สำนักงานพัฒนาการเศรษฐกิจและสังคมแห่งชาติ สำนักงานปลัดกระทรวงมหาดไทย กระทรวงพาณิชย์ กระทรวงพลังงาน ธนาคารแห่งประเทศไทย ฯลฯ

ดังนั้น กฟภ. จึงได้นำข้อมูลเผยแพร่บน Website สำหรับหน่วยงานต่างๆ และผู้สนใจสามารถทำการ Download ได้ที่ <http://www.pea.co.th> หรือติดต่อขอทราบรายละเอียดเพิ่มเติมได้ที่ กองเศรษฐกิจพลังไฟฟ้า

กฟภ. ยินดีรับข้อคิดเห็นและคำแนะนำเพื่อใช้ในการปรับปรุงรายงานนี้ให้สมบูรณ์ยิ่งขึ้น และหวังเป็นอย่างยิ่งว่ารายงานฉบับนี้จะเป็นประโยชน์ต่อหน่วยงานและผู้สนใจที่จะนำไปศึกษาและอ้างอิงต่อไป

กองเศรษฐกิจพลังไฟฟ้า
โทร. ๐๒-๕๙๐-๙๔๗๕

สารบัญ

รายการข้อมูล	หน้า
บทวิเคราะห์	
- วิเคราะห์สถานการณ์การจำหน่ายไฟฟ้าของ กฟภ. เดือน มิถุนายน ๒๕๕๕.....	๑ - ๕
หน่วยซื้อ	
- เปรียบเทียบหน่วยซื้อไฟฟ้า ปี ๒๕๕๒ - ๒๕๕๕ : รายเดือน.....	๖
- เปรียบเทียบหน่วยซื้อไฟฟ้า เดือน มิถุนายน ๒๕๕๕ : รายเขต.....	๗
- เปรียบเทียบหน่วยซื้อไฟฟ้า เดือน มิถุนายน ๒๕๕๕ : แร่งดันซื้อ.....	๘
หน่วยจำหน่าย	
- เปรียบเทียบหน่วยจำหน่ายไฟฟ้า ปี ๒๕๕๒ - ๒๕๕๕ : รายเดือน.....	๙
- เปรียบเทียบหน่วยจำหน่ายไฟฟ้า เดือน มิถุนายน ๒๕๕๕ : รายเขต.....	๑๐
- เปรียบเทียบหน่วยจำหน่ายไฟฟ้า เดือน มิถุนายน ๒๕๕๕ : แร่งดันขาย.....	๑๑
- เปรียบเทียบหน่วยจำหน่ายไฟฟ้า เดือน มิถุนายน ๒๕๕๕ : ประเภทอัตราค่าไฟฟ้า.....	๑๒
- เปรียบเทียบหน่วยจำหน่ายไฟฟ้า เดือน มิถุนายน ๒๕๕๕ : กลุ่มอัตราค่าไฟฟ้า.....	๑๓
การจำหน่ายไฟฟ้าจำแนกตามกิจกรรมทางเศรษฐกิจ	
- หน่วยจำหน่ายไฟฟ้า เดือน มิถุนายน ๒๕๕๕ : จำแนกตามกิจกรรมทางเศรษฐกิจ.....	๑๔
- หน่วยจำหน่ายไฟฟ้า เดือน มิถุนายน ๒๕๕๕ : สูงสุด ๑๐ กิจกรรมแรก.....	๑๕
หน่วยสูญเสีย	
- หน่วยสูญเสีย เดือน มิถุนายน ๒๕๕๕ : รายเขต.....	๑๖
รายได้ค่าไฟฟ้า	
- รายได้ค่าไฟฟ้า เดือน มิถุนายน ๒๕๕๕.....	๑๗
จำนวนผู้ใช้ไฟฟ้า	
- จำนวนผู้ใช้ไฟฟ้า เดือน มิถุนายน ๒๕๕๕ : รายเขต.....	๑๘
- จำนวนผู้ใช้ไฟฟ้า เดือน มิถุนายน ๒๕๕๕ : แร่งดันขาย.....	๑๙
- จำนวนผู้ใช้ไฟฟ้า เดือน มิถุนายน ๒๕๕๕ : ประเภทอัตราค่าไฟฟ้า.....	๒๐
- จำนวนผู้ใช้ไฟฟ้า เดือน มิถุนายน ๒๕๕๕ : กลุ่มอัตราค่าไฟฟ้า.....	๒๑
ข้อมูลผู้ใช้ไฟฟ้า	
- เปรียบเทียบข้อมูลผู้ใช้ไฟฟ้า เดือน มิถุนายน ๒๕๕๕.....	๒๒
ประมาณการหน่วยจำหน่ายไฟฟ้า	
- หน่วยจำหน่ายไฟฟ้าจริงเทียบประมาณการ.....	๒๓

.....

วิเคราะห์สถานการณ์การจำหน่ายไฟฟ้าของ กฟภ.

เดือน มิถุนายน ๒๕๕๕

หน่วยซื้อ

เดือน มิ.ย. ๒๕๕๕ กฟภ. มีหน่วยซื้อไฟฟ้า รวมทั้งสิ้น ๙,๙๘๖.๙๙ ล้านหน่วย ขยายตัวจากเดือนเดียวกันปีก่อน ร้อยละ ๕.๙๐ แต่ลดลงร้อยละ ๔.๖๗ จากเดือนก่อนหน้า (พ.ค. ๒๕๕๕)

หน่วยจำหน่าย

กฟภ. มีหน่วยจำหน่ายไฟฟ้าเดือน มิ.ย. ๒๕๕๕ ทั้งสิ้น ๙,๓๙๑.๖๔ ล้านหน่วย ขยายตัวจากเดือนเดียวกันปีก่อน ๔๑๑.๒๒ ล้านหน่วย หรือร้อยละ ๔.๕๘ ปรับตัวดีขึ้นตามการขยายตัวของภาคการผลิตในหลายประเภทอุตสาหกรรมที่เริ่มมีการฟื้นตัวอย่างต่อเนื่อง หลังจากเหตุอุทกภัยสงบลง และจากมาตรการกระตุ้นเศรษฐกิจของภาครัฐ มีส่วนสนับสนุนให้การบริโภคและการลงทุนยังคงขยายตัวได้อย่างต่อเนื่อง แต่ลดลงร้อยละ ๕.๙๒ จากเดือนก่อนหน้า (พ.ค. ๒๕๕๕) เนื่องจากเริ่มเข้าสู่ฤดูฝนสภาพอากาศเย็นลง ประกอบกับการผลิตเพื่อการส่งออกมีการชะลอตัวลง จากอุปสงค์ของตลาดโลกที่เริ่มชะลอตัว

หากพิจารณาการจำหน่ายไฟฟ้าตามพื้นที่ พบว่าภาคตะวันออกเฉียงเหนือ มีอัตราการขยายตัวสูงที่สุด ร้อยละ ๗.๐๔, ภาคเหนือ ขยายตัวร้อยละ ๖.๗๙, ภาคใต้ ขยายตัวร้อยละ ๔.๗๗ และภาคกลางมีอัตราการขยายตัวที่ร้อยละ ๓.๓๑

หน่วยจำหน่ายไฟฟ้าแยกตามระดับแรงดัน

แบ่งเป็น ๕ ระดับแรงดันดังนี้

- ระดับแรงดัน ๒๓๐ เควี ไม่มีหน่วยจำหน่ายเกิดขึ้น เนื่องจากในเดือนมิถุนายน ๒๕๕๕ การไฟฟ้าฝ่ายผลิตแห่งประเทศไทยมีการระงับการจ่ายไฟฟ้า ให้กับบริษัท จี สตีล จำกัด (มหาชน) ซึ่งเป็นผู้ใช้ไฟฟ้าเพียงรายเดียวที่รับไฟจากระดับแรงดันนี้ ในเขต กฟภ.๒
- ระดับแรงดัน ๑๑๕ เควี หน่วยจำหน่ายเพิ่มขึ้น ร้อยละ ๙.๘๐ จากเดือนเดียวกันปีก่อน (มิ.ย. ๒๕๕๔) แต่ลดลงร้อยละ ๐.๐๙ จากเดือนก่อนหน้า (พ.ค. ๒๕๕๕) โดยมีสัดส่วนการจำหน่ายไฟฟ้าร้อยละ ๒๐.๕๕ ของยอดรวม
- ระดับแรงดัน ๖๙ เควี หน่วยจำหน่ายลดลง ร้อยละ ๑๑.๑๙ จากเดือนเดียวกันปีก่อน (มิ.ย. ๒๕๕๔) และร้อยละ ๔.๑๔ จากเดือนก่อนหน้า (พ.ค. ๒๕๕๕) โดยมีสัดส่วนการจำหน่ายไฟฟ้าร้อยละ ๐.๑๑ ของยอดรวม
- ระดับแรงดัน ๒๒-๓๓ เควี หน่วยจำหน่ายขยายตัว ร้อยละ ๖.๓๔ จากเดือนเดียวกันปีก่อน (มิ.ย. ๒๕๕๔) แต่ลดลงร้อยละ ๔.๐๑ จากเดือนก่อนหน้า (พ.ค. ๒๕๕๕) โดยมีสัดส่วนการจำหน่ายไฟฟ้าร้อยละ ๔๙.๘๑ ของยอดรวม
- ระดับแรงดัน ต่ำกว่า ๒๒-๓๓ เควี หน่วยจำหน่ายลดลง ร้อยละ ๐.๘๗ จากเดือนเดียวกันปีก่อน (มิ.ย. ๒๕๕๔) และร้อยละ ๑๑.๘๙ จากเดือนก่อนหน้า (พ.ค. ๒๕๕๕) โดยมีสัดส่วนการจำหน่ายไฟฟ้าร้อยละ ๒๙.๕๓ ของยอดรวม

หน่วยจำหน่ายไฟฟ้าจำแนกตามประเภทอัตราและกลุ่มอัตราค่าไฟฟ้า

หน่วยจำหน่ายไฟฟ้าจำแนกตามประเภทอัตราค่าไฟฟ้าเดือน มิ.ย. ๒๕๕๕ ประเภทอัตราที่ขยายตัวจากเดือนเดียวกันปีก่อน (มิ.ย. ๒๕๕๔) ได้แก่ บ้านอยู่อาศัย ขยายตัวร้อยละ ๕.๑๖ กิจการขนาดเล็ก ขยายตัวร้อยละ ๑.๗๐ กิจการขนาดใหญ่ ขยายตัวร้อยละ ๗.๒๖ กิจการเฉพาะอย่าง ขยายตัวร้อยละ ๑๐.๗๐ สูบน้ำ ขยายตัวร้อยละ ๔๖.๓๔ ไฟฟ้าชั่วคราว ขยายตัวร้อยละ ๖.๑๓ และ ไฟฟ้าสำรอง ขยายตัวมากกว่า ๑๐๐%

สำหรับประเภทอัตราที่มีการหดตัวลง ได้แก่ กิจการขนาดกลาง หดตัวร้อยละ ๓.๒๑ ส่วนราชการและองค์กรฯ หดตัวร้อยละ ๔.๖๙ และ Interruptible Rate มีการหดตัวร้อยละ ๕.๔๘

หากเปรียบเทียบหน่วยจำหน่ายไฟฟ้า โดยจำแนกตามกลุ่มอัตราค่าไฟฟ้า ๕ กลุ่ม เทียบกับเดือนเดียวกันปีก่อน และเดือน พ.ค. ๒๕๕๕ เป็นดังนี้

- กลุ่มบ้านอยู่อาศัย ขยายตัวร้อยละ ๕.๑๖ จากเดือนเดียวกันปีก่อน (มิ.ย. ๒๕๕๔) ปริมาณการใช้ไฟฟ้าของภาคครัวเรือนมีการขยายตัวขึ้น โดยมีปัจจัยสนับสนุนจากการปรับขึ้นค่าจ้างขั้นต่ำและค่าตอบแทนข้าราชการ รวมทั้งความเชื่อมั่นของภาคครัวเรือนยังอยู่ในเกณฑ์ดี แต่ลดลงร้อยละ ๑๒.๑๕ จากเดือนก่อนหน้า (พ.ค. ๒๕๕๕) เนื่องจากสภาพอากาศมีฝนตกหนาแน่นเป็นระยะๆ โดยเฉพาะพื้นที่ภาคใต้ฝั่งตะวันตกและภาคเหนือตอนบน
- กลุ่มกิจการขนาดเล็กและขนาดกลาง ขยายตัวร้อยละ ๐.๘๔ จากเดือนเดียวกันปีก่อน (มิ.ย. ๒๕๕๔) จากความเชื่อมั่นของผู้บริโภคและนักลงทุนเกี่ยวกับภาวะเศรษฐกิจในประเทศโดยรวมปรับตัวดีขึ้น แต่ลดลงร้อยละ ๖.๙๒ จากเดือนก่อนหน้า (พ.ค. ๒๕๕๕) จากการฟื้นฟูความเสียหายจากภาวะน้ำท่วมเริ่มลดลง
- กลุ่มอุตสาหกรรมขนาดใหญ่ ขยายตัวร้อยละ ๖.๘๔ จากเดือนเดียวกันปีก่อน (มิ.ย. ๒๕๕๔) จากการฟื้นตัวของโรงงานที่ได้รับผลกระทบจากเหตุอุทกภัย และบางอุตสาหกรรมได้มีการเร่งการผลิตเพื่อชดเชยปริมาณผลผลิตที่ลดลงจากการหยุดการผลิตในช่วงก่อนหน้า แต่ลดลงร้อยละ ๒.๙๐ จากเดือนก่อนหน้า (พ.ค. ๒๕๕๕) จากอุปสงค์ของตลาดโลกที่ชะลอตัวลง รวมทั้งการส่งออกที่ได้รับผลกระทบจากปัญหาวิกฤตหนี้ในกลุ่มประเทศยูโร ทำให้การผลิตภาคอุตสาหกรรมหดตัวตาม
- กลุ่มกิจการเฉพาะอย่าง ขยายตัวร้อยละ ๑๐.๗๐ จากเดือนเดียวกันปีก่อน (มิ.ย. ๒๕๕๔) ตามการเพิ่มขึ้นของนักท่องเที่ยวในเกือบทุกภูมิภาค โดยเฉพาะนักท่องเที่ยวเอเชียตะวันออก ได้แก่ จีน เวียดนาม เนื่องจากภาวะเศรษฐกิจในภูมิภาคที่ยังคงขยายตัว แต่ลดลงร้อยละ ๖.๑๒ จากเดือนก่อนหน้า (พ.ค. ๒๕๕๕) ตามการลดลงของนักท่องเที่ยวทั้งภายในประเทศและต่างประเทศ เนื่องจากช่วงเดือนมิถุนายนเป็นช่วงโลว์ซีซั่น (Low Season) ของฤดูกาลท่องเที่ยว
- กลุ่มอื่น ๆ (ส่วนราชการ ,สูบน้ำ ,ไฟชั่วคราว) หดตัวร้อยละ ๑.๕๔ จากเดือนเดียวกันปีก่อน (มิ.ย. ๒๕๕๔) จากสภาพอากาศที่เริ่มเข้าสู่ช่วงฤดูฝน ทำให้มีปริมาณน้ำที่เพียงพอต่อการทำการเกษตร ส่งผลให้การใช้ไฟฟ้าประเภทสูบน้ำฯ หดตัว แต่ขยายตัวร้อยละ ๑.๒๓ จากเดือนก่อนหน้า (พ.ค. ๒๕๕๕) จากการใช้ไฟฟ้าในสำนักงาน และส่วนราชการต่าง ๆ รวมทั้งจากการใช้ไฟฟ้าในสถานศึกษา ที่เริ่มเปิดเทอม โดยเฉพาะโรงเรียน และมหาวิทยาลัยต่างๆ

หน่วยจำหน่ายไฟฟ้าตามประเภทกิจกรรมทางเศรษฐกิจ

กฟภ. มีการจำแนกกลุ่มผู้ใช้ไฟฟ้ารายใหญ่ ตามประเภทกิจกรรมทางเศรษฐกิจ (TSIC) เป็น ๑๐ หมวดใหญ่ เดือน มิ.ย. ๒๕๕๕ หมวดการผลิตคงมีสัดส่วนปริมาณการใช้ไฟฟ้าสูงสุดเป็นสัดส่วนร้อยละ ๖๖.๐๖ รองลงมา ได้แก่ หมวดการขายและโรงแรม ร้อยละ ๑๑.๙๖ หมวดรัฐบาลและบริการสังคม ร้อยละ ๗.๐๒ หมวดเกษตรกรรม ร้อยละ ๕.๐๕ และหมวดอื่น ๆ รวมร้อยละ ๙.๙๑ ปริมาณการใช้ไฟฟ้าโดยรวมของทั้ง ๑๐ หมวด ขยายตัวจากเดือนเดียวกันปีก่อน (มิ.ย. ๒๕๕๔) ร้อยละ ๖.๖๙ แต่ลดลงร้อยละ ๒.๘๗ จากเดือนก่อนหน้า (พ.ค. ๒๕๕๕) หากวิเคราะห์ความต้องการใช้ไฟฟ้า ในหมวดที่มีสัดส่วนการใช้ไฟฟ้าสูง สรุปได้ ดังนี้

หมวดการผลิต ขยายตัวร้อยละ ๓.๗๙ เมื่อเทียบกับเดือนเดียวกันปีก่อน (มิ.ย. ๒๕๕๔) จากการฟื้นตัวของหลายประเภทอุตสาหกรรม ที่สามารถกลับมาผลิตเป็นปกติ รวมทั้งจากฐานการผลิตในปีก่อนที่อยู่ในระดับ

ต่ำ จากปัญหาการขาดแคลนชิ้นส่วนจากเหตุภัยพิบัติในญี่ปุ่น แต่ลดลง ๒.๔๘ เมื่อเทียบกับเดือนก่อนหน้า (พ.ค. ๒๕๕๕) จากบางอุตสาหกรรมเริ่มได้รับผลกระทบจากวิกฤตหนี้ในกลุ่มประเทศยูโร และการชะลอตัวทางเศรษฐกิจของจีนและญี่ปุ่น ประกอบกับการลงทุนเพื่อทดแทนความเสียหายจากเหตุอุทกภัยเริ่มชะลอตัวลง โดยมีรายละเอียดของกลุ่มอุตสาหกรรมขนาดใหญ่ ๕ อันดับแรก ดังนี้

- การผลิตเหล็ก ขยายตัวร้อยละ ๒๐.๖๒ เมื่อเทียบกับเดือนเดียวกันปีก่อน (มิ.ย. ๒๕๕๔) และร้อยละ ๙.๓๕ เมื่อเทียบกับเดือนก่อนหน้า (พ.ค. ๒๕๕๕) จากปริมาณการผลิตที่เพิ่มขึ้น หลังจากมีการชะลอการผลิตในเดือนก่อน เนื่องจากมีวันหยุดหลายวัน และแรงผลักดันจากภาคการก่อสร้าง และโครงสร้างพื้นฐาน รวมทั้งการผลิตเหล็กทรงแบนที่เพิ่มขึ้นจากความต้องการใช้เหล็กของอุตสาหกรรมยานยนต์ และชิ้นส่วนยังขยายตัวอย่างต่อเนื่อง

- การผลิตอุปกรณ์อิเล็กทรอนิกส์ หดตัวร้อยละ ๑๙.๐๑ เมื่อเทียบกับเดือนเดียวกันปีก่อน (มิ.ย. ๒๕๕๔) และร้อยละ ๓.๘๖ เมื่อเทียบกับเดือนก่อนหน้า (พ.ค. ๒๕๕๕) จากปัญหาอุทกภัยที่สืบเนื่องมาจากปลายปีที่ผ่านมา ทำให้สายการผลิตเสียหาย และยังไม่สามารถผลิตสินค้าได้อย่างเต็มกำลัง รวมถึงได้ส่งผลกระทบต่อห่วงโซ่การผลิต ทำให้เกิดการขาดแคลนวัตถุดิบในการผลิต รวมทั้งจากอุปสงค์จากต่างประเทศที่ชะลอตัวลง

- ยานยนต์ ขยายตัวร้อยละ ๒๔.๒๑ เมื่อเทียบกับเดือนเดียวกันปีก่อน (มิ.ย. ๒๕๕๔) และร้อยละ ๑.๓๐ เมื่อเทียบกับเดือนก่อนหน้า (พ.ค. ๒๕๕๕) จากการขยายกำลังการผลิตของผู้ผลิตรถยนต์ ในกลุ่มรถยนต์ทั้งขนาดเล็กประหยัดพลังงาน และรถยนต์เชิงพาณิชย์ และการเร่งการผลิตเพื่อตอบสนองความต้องการของตลาด ประกอบกับนโยบายสนับสนุนจากภาครัฐ คือ นโยบายลดภาษีรถยนต์คันแรกของรัฐบาล

- การผลิตซีเมนต์ หดตัวร้อยละ ๐.๕๑ เมื่อเทียบกับเดือนเดียวกันปีก่อน (มิ.ย. ๒๕๕๔) เนื่องจากเริ่มเข้าสู่ช่วงฤดูฝน ทำให้เป็นอุปสรรคในการก่อสร้าง แต่ขยายตัวร้อยละ ๐.๑๑ เมื่อเทียบกับเดือนก่อนหน้า (พ.ค. ๒๕๕๕) ซึ่งมีปัจจัยสนับสนุนจากการใช้ปูนซีเมนต์ในการลงทุนโครงการพื้นฐานต่างๆ และนโยบายกระตุ้นธุรกิจก่อสร้างิมทรัพย์ของภาครัฐ

- พลาสติก ขยายตัวร้อยละ ๕.๒๖ เมื่อเทียบกับเดือนเดียวกันปีก่อน (มิ.ย. ๒๕๕๔) จากความต้องการสินค้าของอุตสาหกรรมที่มีอย่างต่อเนื่อง และการขยายตัวของเศรษฐกิจประเทศคู่ค้า แต่ลดลงร้อยละ ๓.๒๗ เมื่อเทียบกับเดือนก่อนหน้า (พ.ค. ๒๕๕๕) สาเหตุมาจากการชะลอการสั่งซื้อจากกลุ่มประเทศยูโร เนื่องจากได้รับผลกระทบวิกฤตหนี้สาธารณะ

หมวดการเกษตร ขยายตัวร้อยละ ๑๐.๗๗ จากเดือนเดียวกันปีก่อน (มิ.ย. ๒๕๕๔) จากสภาพอากาศที่เอื้ออำนวยต่อการเพาะปลูก โดยเฉพาะผลผลิตข้าวที่ขยายตัวได้ดี เนื่องจากได้ปัจจัยสนับสนุนจากปริมาณน้ำที่เอื้ออำนวยต่อการเพาะปลูก และบางส่วนเป็นการปลูกเพื่อชดเชยข้าวนาปีที่ได้รับ ความเสียหายจากอุทกภัย แต่ลดลงร้อยละ ๖.๒๘ จากเดือนก่อนหน้า (พ.ค. ๒๕๕๕) ผลจากการชะลอตัวของเศรษฐกิจโลก ทำให้การส่งออกผลผลิตทางการเกษตรลดลง โดยเฉพาะการส่งออกไปประเทศจีน เช่น ยางพารา ที่มีความต้องการลดลงเนื่องจากจีนนำยางในสต็อกมาใช้มากขึ้น และมันสำปะหลัง ซึ่งจีนมีการนำเข้าจากเวียดนามที่มีราคาถูกกว่า

หมวดการขายและโรงแรม ขยายตัวร้อยละ ๑๒.๒๔ จากเดือนเดียวกันปีก่อน (มิ.ย. ๒๕๕๔) ตามการเพิ่มขึ้นของนักท่องเที่ยวในทุกภูมิภาค โดยเฉพาะเอเชียตะวันออก ท่องเที่ยวในรูปแบบเฮลธ์แคร์เชิงสุขภาพ แต่ลดลงร้อยละ ๔.๙๘ จากเดือนก่อนหน้า (พ.ค. ๒๕๕๕) ชะลอลงเล็กน้อยจากการเกิดน้ำป่าไหลหลากและน้ำท่วมเฉียบพลันในบริเวณจังหวัดที่เป็นแหล่งท่องเที่ยวภาคใต้ ได้แก่ จังหวัดชุมพร สุราษฎร์ธานี ระนอง ตรัง พังงาภูเก็ตและกระบี่

หมวดรัฐบาลและบริการสังคม ขยายตัวร้อยละ ๐.๙๑ จากเดือนเดียวกันปีก่อน (มิ.ย. ๒๕๕๔) และ ร้อยละ ๒.๗๗ จากเดือนก่อนหน้า (พ.ค. ๒๕๕๕) ตามการขยายตัวของเศรษฐกิจภายในประเทศ รวมทั้งจากการ ใช้ไฟฟ้าในหน่วยงานราชการ และอาคารสำนักงานต่าง ๆ

หน่วยสูญเสีย

เดือน มิ.ย. ๒๕๕๕ กฟภ. มีหน่วยสูญเสียในระบบจำหน่าย ๕๙๕.๓๕ ล้านหน่วย หรือร้อยละ ๕.๙๖ สูงกว่าเดือน มิ.ย. ๒๕๕๔ ที่มีหน่วยสูญเสีย ๔๕๐.๓๙ ล้านหน่วย หรือร้อยละ ๔.๗๘ และเดือน พ.ค. ๒๕๕๕ ที่มีหน่วยสูญเสีย ๔๙๓.๖๙ ล้านหน่วย หรือร้อยละ ๔.๗๑ โดยจำแนกในแต่ละพื้นที่ ดังนี้

- ภาคตะวันออกเฉียงเหนือ มีหน่วยสูญเสีย มากที่สุด ร้อยละ ๙.๒๔
- ภาคใต้ มีหน่วยสูญเสีย ร้อยละ ๘.๕๐
- ภาคเหนือ มีหน่วยสูญเสีย ร้อยละ ๗.๓๑
- ภาคกลาง มีหน่วยสูญเสีย น้อยที่สุด ร้อยละ ๓.๘๒ เนื่องจากเป็นพื้นที่ที่มีการกระจุกตัวของ อุตสาหกรรมขนาดใหญ่ที่รับไฟระบบ ๑๑๕ kv การสูญเสียในระบบจำหน่ายจึงมีน้อยกว่าพื้นที่อื่นๆ

รายได้ค่าไฟฟ้า

เดือน มิ.ย. ๒๕๕๕ กฟภ. มีรายได้ค่าไฟฟ้า (ค่าไฟฟ้าฐาน รวม Ft) รวมทั้งสิ้น ๓๓,๑๙๒.๒๔ ล้านบาท เพิ่มขึ้นจากเดือน มิ.ย. ๒๕๕๔ จำนวน ๓,๙๐๙.๓๑ ล้านบาท หรือขยายตัวร้อยละ ๙.๗๓ โดยจำแนกตามกลุ่ม ดังนี้

- รายได้จากค่าขายไฟฟ้า มีสัดส่วนรายได้มากที่สุดถึงร้อยละ ๙๖.๘๓ เพิ่มขึ้นร้อยละ ๑๔.๑๔
- รายได้จากการให้บริการหรือจำหน่ายสินค้า มีสัดส่วนรายได้ร้อยละ ๒.๔๙ หดตัวร้อยละ ๑๗.๘๓
- รายได้อื่น ๆ มีสัดส่วนรายได้ร้อยละ ๐.๖๘ เพิ่มขึ้นร้อยละ ๙๑.๕๕

จำนวนผู้ใช้ไฟฟ้า

เดือน มิ.ย. ๒๕๕๕ กฟภ. มีผู้ใช้ไฟฟ้าทั้งสิ้น ๑๖.๓๑ ล้านราย เพิ่มขึ้นจากเดือน มิ.ย. ๒๕๕๔ จำนวน ๐.๕๐ ล้านราย หรือร้อยละ ๓.๑๖ โดยเขตที่มีอัตราการขยายตัวมากที่สุด ได้แก่ เขต กฟภ.๒ ขยายตัวที่ ร้อยละ ๔.๓๑ โดยการเคลื่อนย้ายโรงงานจากพื้นที่ที่ได้รับผลกระทบจากอุทกภัย หากพิจารณาการเพิ่มขึ้นของผู้ใช้ไฟฟ้า โดยสรุปตามกลุ่มต่าง ๆ เป็นดังนี้

- กลุ่มบ้านอยู่อาศัย เพิ่มขึ้นร้อยละ ๓.๐๙ โดยมีสัดส่วนร้อยละ ๙๐.๕๖ ของยอดรวม
- กลุ่มกิจการขนาดเล็กและกลาง เพิ่มขึ้นร้อยละ ๓.๖๐ โดยมีสัดส่วนร้อยละ ๗.๒๘ ของยอดรวม
- กลุ่มอุตสาหกรรมขนาดใหญ่ เพิ่มขึ้นร้อยละ ๒๒.๒๐ โดยมีสัดส่วนร้อยละ ๐.๐๓ ของยอดรวม
- กลุ่มกิจการเฉพาะอย่าง เพิ่มขึ้นร้อยละ ๑๓.๒๔ โดยมีสัดส่วนร้อยละ ๐.๐๕ ของยอดรวม
- กลุ่มอื่น ๆ (ส่วนราชการ, สูบน้ำฯ, ไฟฟ้าชั่วคราว) เพิ่มขึ้นร้อยละ ๔.๐๗ โดยมีสัดส่วนร้อยละ ๒.๐๘ ของยอดรวม

หน่วยจำหน่ายไฟฟ้าเปรียบเทียบประมาณการปี ๒๕๕๕ และปัจจัยที่ส่งผลกระทบต่อการจำหน่ายไฟฟ้า

การจำหน่ายไฟฟ้าเดือน มิ.ย. ๒๕๕๕ มีอัตราการขยายตัวที่ร้อยละ ๔.๕๘ โดยในครึ่งปีแรกของปี ๒๕๕๕ สามารถขยายตัวได้ที่ร้อยละ ๗.๕๕ และเมื่อเปรียบเทียบหน่วยจำหน่ายไฟฟ้าจริงกับหน่วยประมาณการ ในระยะ ๖ เดือน (มค.-มิย. ๒๕๕๕) จะเห็นว่าหน่วยจำหน่ายไฟฟ้าจริงขยายตัวมากกว่าหน่วยประมาณการที่ ร้อยละ ๒.๕๐ เป็นการขยายตัวขึ้นของภาคการผลิตที่ยังคงเติบโตอย่างต่อเนื่อง ภาคการขายและโรงแรมซึ่งจะ เห็นได้จากจำนวนผู้ใช้ไฟฟ้าประเภทกิจการขนาดใหญ่และกิจการเฉพาะอย่างขยายตัวขึ้นสูงถึงร้อยละ ๒๒.๒๒ และ ๑๓.๒๔ ตามลำดับเมื่อเปรียบเทียบกับปีก่อนหน้า และภาคการบริโภค ยังคงขยายตัวตามความต้องการ

ซื้อที่สะสมมาจากช่วงก่อนหน้า จึงเป็นปัจจัยขับเคลื่อนหลัก ที่มีส่วนทำให้การจำหน่ายไฟฟ้าในช่วง ๖ เดือนแรกของปี ๒๕๕๕ มีอัตราการขยายตัวเพิ่มขึ้นในเกณฑ์ดี สะท้อนให้เห็นถึงภาวะเศรษฐกิจที่มีการปรับตัวดีขึ้น

แนวโน้มช่วงครึ่งปีหลัง คาดว่าสถานการณ์การจำหน่ายไฟฟ้าน่าจะเติบโตต่อเนื่องจากแรงขับเคลื่อนของภาคการผลิต ภาคการบริโภค และการลงทุนในประเทศเป็นหลัก ประกอบกับมูลค่าการขอรับการส่งเสริมการลงทุนในช่วงครึ่งปีหลังยังอยู่ในระดับสูง การบริโภคภาคเอกชนที่ได้รับอานิสงส์จากมาตรการสนับสนุนของรัฐบาล ภาคการท่องเที่ยวยังคงขยายตัวได้ดี และจากการติดตามสถานการณ์การจำหน่ายไฟฟ้าในพื้นที่นิคมอุตสาหกรรม ๗ แห่ง ที่น้ำท่วม ผู้ประกอบการที่ปิดกิจการและเลิกใช้ไฟฟ้ากับ กฟภ. มีจำนวนทั้งสิ้น ๖๓ ราย ปริมาณการใช้ไฟฟ้าลดลง ๑๐๖.๒๘ ล้านหน่วย ผู้ใช้ไฟฟ้านอกนิคมที่ได้รับผลกระทบปิดกิจการ และเลิกใช้ไฟฟ้า ๑๖ ราย ปริมาณการใช้ไฟฟ้าลดลง ๔.๑๑ ล้านหน่วย รวมปริมาณการใช้ไฟฟ้าลดลงประมาณ ๑๑๐.๓๙ ล้านหน่วย และผู้ใช้ไฟฟ้าที่ย้ายไปใช้ไฟฟ้าในพื้นที่อื่นๆ ของ กฟภ. อีก ๑๖ ราย ซึ่งสะท้อนให้เห็นว่า แม้จะเกิดอุทกภัยครั้งใหญ่ในปลายปี ๒๕๕๔ จนถึงปัจจุบันที่เวลาผ่านมา ๖ เดือน แต่การขยายตัวของการจำหน่ายไฟฟ้ายังสามารถเติบโตได้

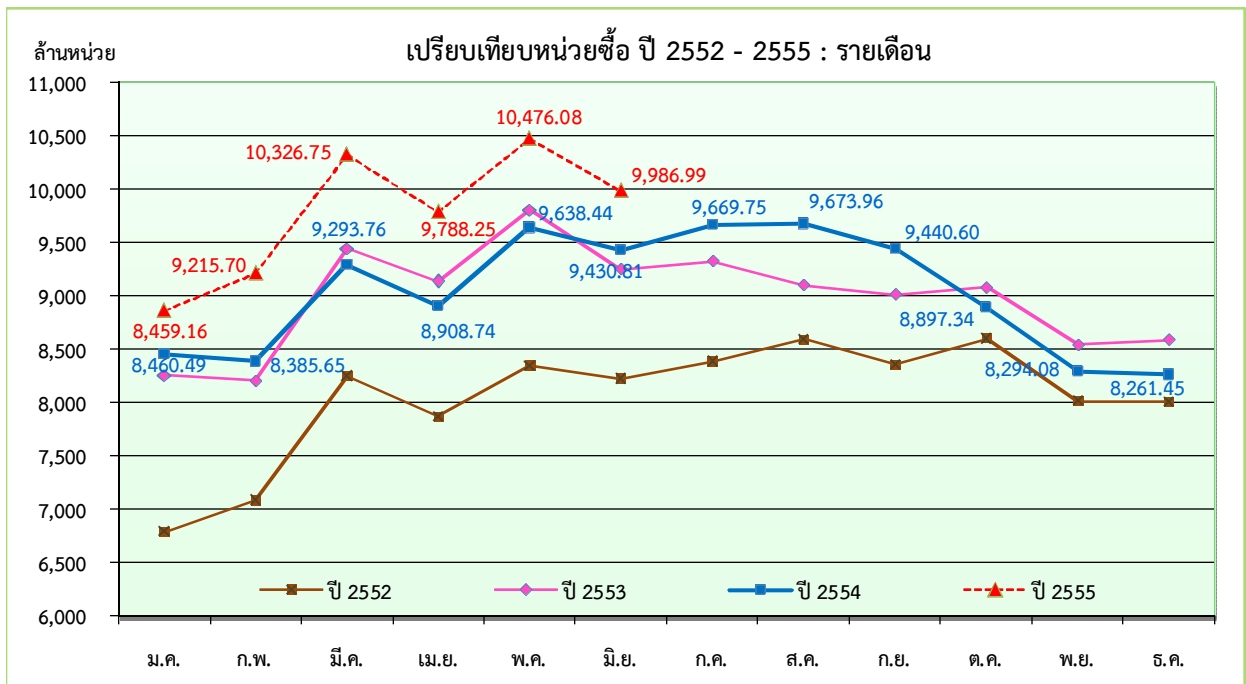
กฟภ.จึงประเมินว่าตัวเลขการขยายตัวของการจำหน่ายไฟฟ้าช่วงครึ่งปีหลังจะเติบโตและมีอัตราการขยายตัวอย่างต่อเนื่อง ซึ่งยังอยู่ในกรอบประมาณการที่คณะทำงานจัดทำค่าพยากรณ์ความต้องการไฟฟ้าประเมินไว้ ในระดับร้อยละ ๘.๐๐-๘.๔๒

.....

เปรียบเทียบหน่วยซื้อไฟฟ้า ปี 2552 - 2555 : รายเดือน

เดือน	จำนวนหน่วยซื้อไฟฟ้า (ล้านบาท)				อัตราเพิ่ม - ลด (ร้อยละ)			
	ปี 2552	ปี 2553	ปี 2554	ปี 2555	ปี 2552	ปี 2553	ปี 2554	ปี 2555
ม.ค.	6,792.37	8,258.25	8,460.49	8,861.60	-11.65	21.58	2.45	4.74
ก.พ.	7,086.46	8,207.39	8,385.65	9,215.70	-4.53	15.82	2.17	9.90
มี.ค.	8,252.18	9,445.28	9,293.76	10,326.75	-3.06	14.46	-1.60	11.11
ไตรมาส 1	22,131.01	25,910.92	26,139.90	28,404.05	-6.32	17.08	0.88	8.66
เม.ย.	7,869.04	9,136.82	8,908.74	9,788.25	-2.26	16.11	-2.50	9.87
พ.ค.	8,346.56	9,807.51	9,638.44	10,476.08	-0.90	17.50	-1.72	8.69
มิ.ย.	8,225.03	9,249.99	9,430.81	9,986.99	-0.11	12.46	1.95	5.90
ไตรมาส 2	24,440.63	28,194.32	27,977.99	30,251.32	-1.08	15.36	-0.77	8.13
6 เดือน	46,571.64	54,105.24	54,117.89	58,655.37	-3.64	16.18	0.02	8.38
ก.ค.	8,386.57	9,324.97	9,669.75		-1.06	11.19	3.70	
ส.ค.	8,595.88	9,102.88	9,673.96		1.96	5.90	6.27	
ก.ย.	8,356.17	9,013.22	9,440.60		4.39	7.86	4.74	
ไตรมาส 3	25,338.62	27,441.07	28,784.31		1.71	8.30	4.89	
9 เดือน	71,910.26	81,546.31	82,902.20		-1.82	13.40	1.66	
ต.ค.	8,601.85	9,085.18	8,897.34		4.86	5.62	-2.07	
พ.ย.	8,015.83	8,541.90	8,294.08		9.36	6.56	-2.90	
ธ.ค.	8,007.99	8,588.89	8,261.45		17.25	7.25	-3.81	
ไตรมาส 4	24,625.67	26,215.97	25,452.87		10.12	6.46	-2.91	
รวม	96,535.93	107,762.28	108,355.07		0.97	11.63	0.55	

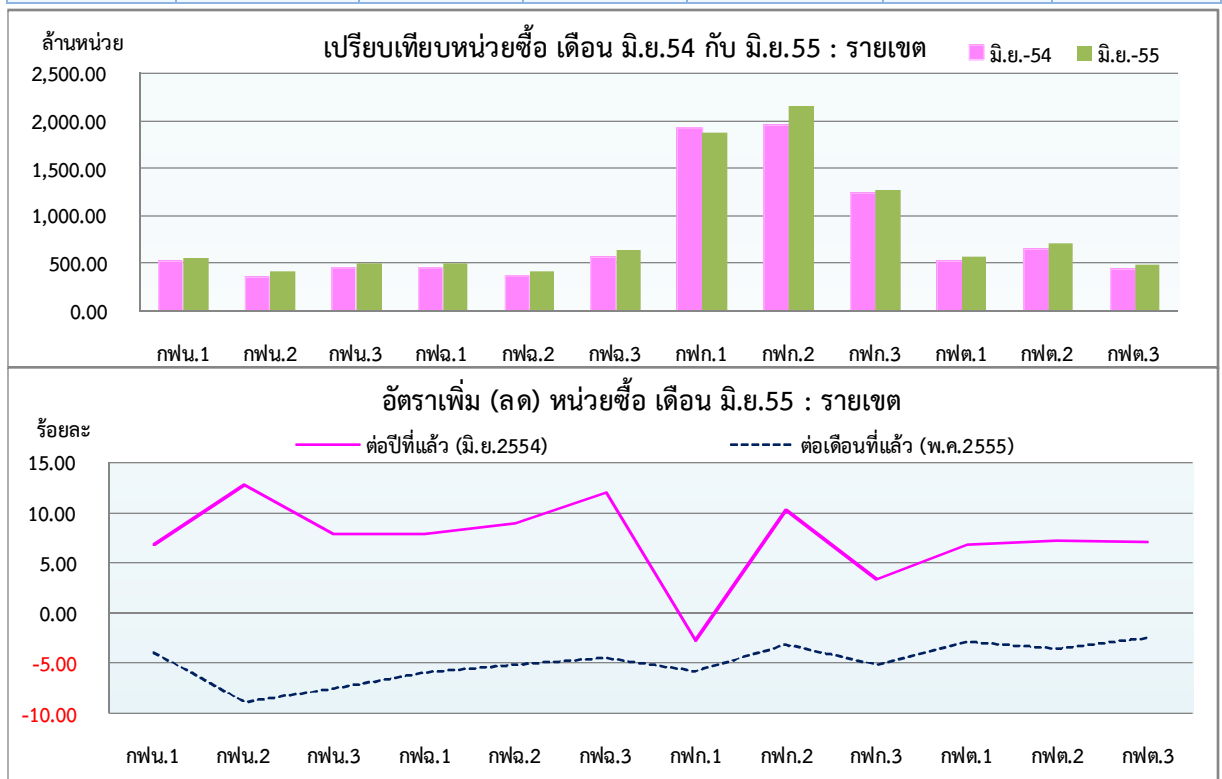
หน่วยซื้อ : หน่วยซื้อ กฟผ. + พพ. + vspp และผลิตเอง



เปรียบเทียบหน่วยซื้อไฟฟ้า เดือน มิถุนายน 2555 : รายเขต

(หน่วย : KWh)

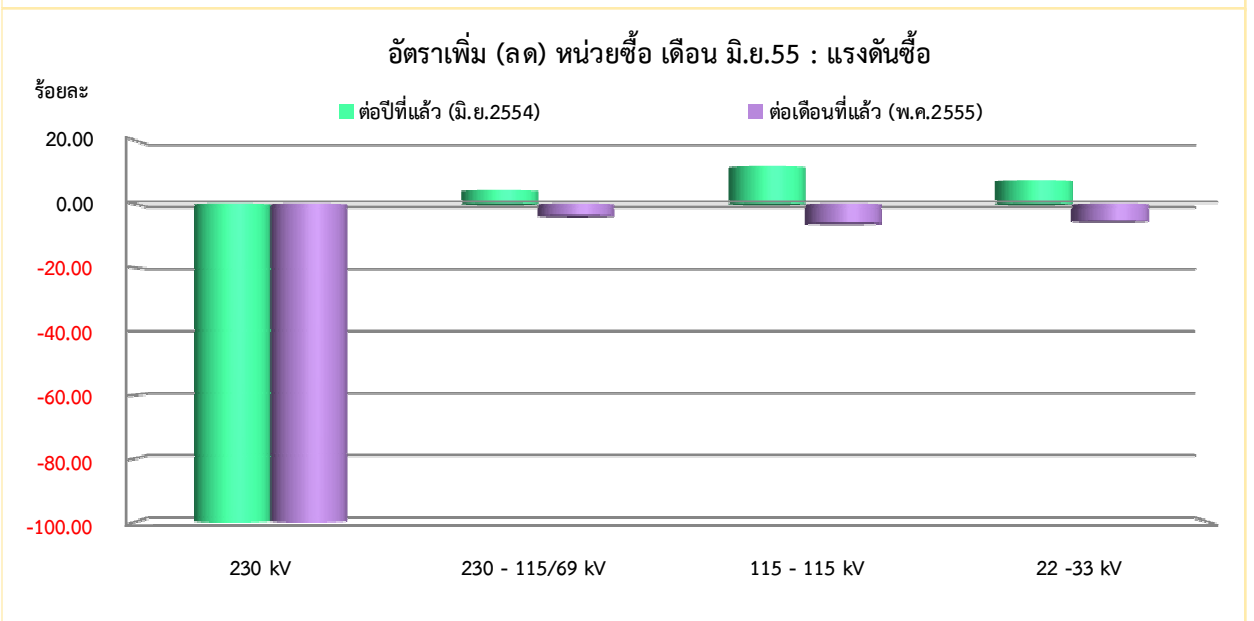
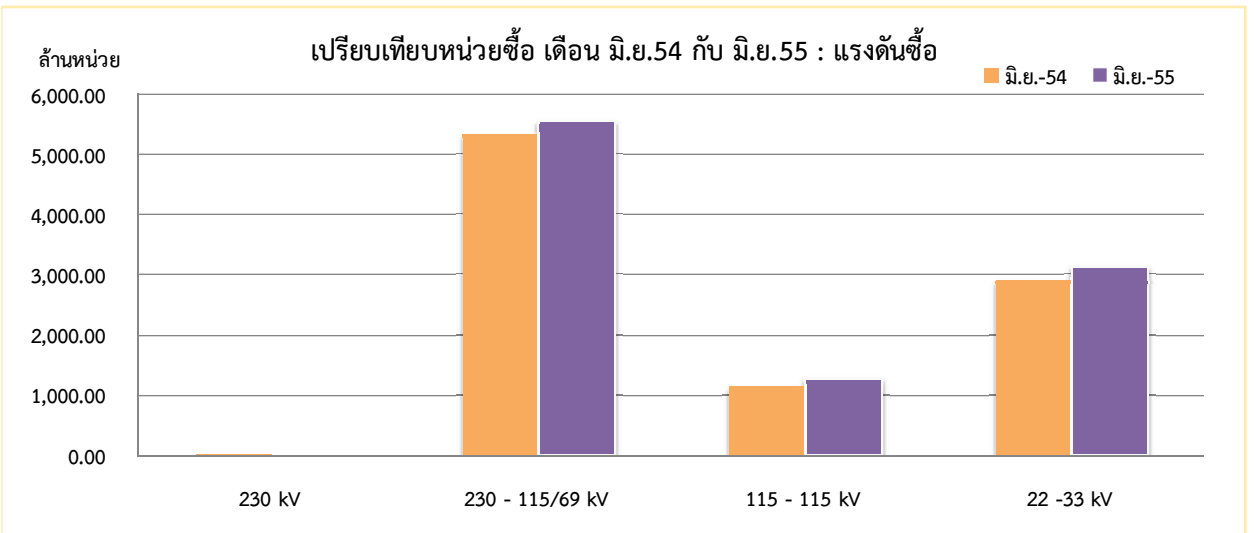
กฟข.	จำนวนหน่วยซื้อไฟฟ้า (ล้านหน่วย)			สะสมสำหรับปี (ม.ค.-มิ.ย.2555)	อัตราเพิ่ม - ลด (ร้อยละ)	
	ปี 2554	ปี 2555			ต่อปีที่แล้ว (มิ.ย.2554)	ต่อเดือนที่แล้ว (พ.ค.2555)
	มิ.ย.	พ.ค.	มิ.ย.			
กฟน.1	515.82	573.15	550.92	3,145.44	6.80	-3.88
กฟน.2	358.08	442.93	403.99	2,498.38	12.82	-8.79
กฟน.3	455.91	531.62	491.86	2,949.38	7.89	-7.48
เหนือ	1,329.81	1,547.70	1,446.77	8,593.20	8.80	-6.52
กฟฉ.1	450.13	516.05	485.62	2,794.46	7.88	-5.90
กฟฉ.2	369.69	424.51	402.60	2,386.90	8.90	-5.16
กฟฉ.3	564.18	662.08	632.28	3,706.73	12.07	-4.50
ต.เอเชียเหนือ	1,384.00	1,602.64	1,520.50	8,888.09	9.86	-5.12
กฟก.1	1,918.95	1,979.32	1,866.16	10,721.72	-2.75	-5.72
กฟก.2	1,953.02	2,223.95	2,153.37	12,658.19	10.26	-3.17
กฟก.3	1,229.62	1,339.13	1,270.97	7,538.25	3.36	-5.09
กลาง	5,101.59	5,542.40	5,290.50	30,918.16	3.70	-4.54
กฟต.1	520.44	572.56	556.05	3,276.14	6.84	-2.88
กฟต.2	652.60	725.02	699.53	4,261.45	7.19	-3.52
กฟต.3	442.37	485.76	473.64	2,718.33	7.07	-2.50
ใต้	1,615.41	1,783.34	1,729.22	10,255.92	7.05	-3.03
รวม	9,430.81	10,476.08	9,986.99	58,655.37	5.90	-4.67



เปรียบเทียบหน่วยซื้อไฟฟ้า เดือน มิถุนายน 2555 : แรงแดันซื้อ

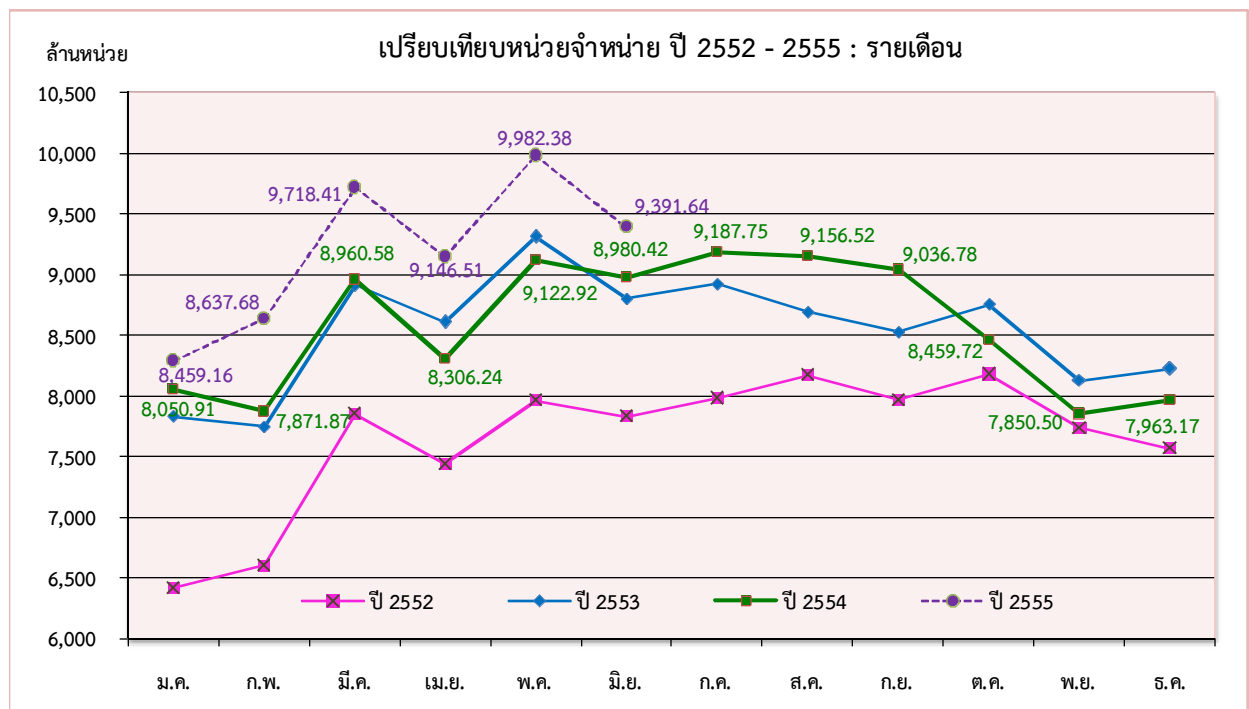
(หน่วย : KWh)

แรงแดันซื้อ	จำนวนหน่วยซื้อไฟฟ้า (ล้านหน่วย)			สะสมสำหรับปี (ม.ค.-มิ.ย.2555)	อัตราเพิ่ม - ลด (ร้อยละ)	
	ปี 2554	ปี 2555			ต่อปีที่แล้ว (มิ.ย.2554)	ต่อเดือนที่แล้ว (พ.ค.2555)
	มิ.ย.	พ.ค.	มิ.ย.			
230 kV	14.10	18.45	0.00	121.85	-100.00	-100.00
230 - 115/69 kV	5,341.16	5,775.07	5,563.80	32,497.60	4.17	-3.66
115 - 115 kV	1,151.33	1,368.33	1,285.77	7,360.24	11.68	-6.03
22 -33 kV	2,924.22	3,314.23	3,137.42	18,675.68	7.29	-5.33
รวม	9,430.81	10,476.08	9,986.99	58,655.37	5.90	-4.67



เปรียบเทียบหน่วยจำหน่ายไฟฟ้า ปี 2552 - 2555 : รายเดือน

เดือน	จำนวนหน่วยจำหน่ายไฟฟ้า (ล้านหน่วย)				อัตราเพิ่ม - ลด (ร้อยละ)			
	ปี 2552	ปี 2553	ปี 2554	ปี 2555	ปี 2552	ปี 2553	ปี 2554	ปี 2555
ม.ค.	6,415.08	7,830.83	8,050.91	8,289.71	-12.03	22.07	2.81	2.97
ก.พ.	6,604.06	7,746.17	7,871.87	8,637.68	-8.10	17.29	1.62	9.73
มี.ค.	7,854.02	8,914.26	8,960.58	9,718.41	-1.00	13.50	0.52	8.46
ไตรมาส 1	20,873.16	24,491.26	24,883.36	26,645.80	-6.86	17.33	1.60	7.08
เม.ย.	7,439.34	8,608.75	8,306.24	9,146.51	-3.20	15.72	-3.51	10.12
พ.ค.	7,961.60	9,311.98	9,122.92	9,982.38	-0.53	16.96	-2.03	9.42
มิ.ย.	7,832.57	8,804.65	8,980.42	9,391.64	-0.15	12.41	2.00	4.58
ไตรมาส 2	23,233.51	26,725.38	26,409.58	28,520.53	-1.27	15.03	-1.18	7.99
6 เดือน	44,106.67	51,216.64	51,292.94	55,166.33	-4.00	16.12	0.15	7.55
ก.ค.	7,982.31	8,926.24	9,187.75		-1.28	11.83	2.93	
ส.ค.	8,170.69	8,690.60	9,156.52		1.81	6.36	5.36	
ก.ย.	7,967.85	8,527.54	9,036.78		3.76	7.02	5.97	
ไตรมาส 3	24,120.85	26,144.38	27,381.05		1.39	8.39	4.73	
9 เดือน	68,227.52	77,361.02	78,673.99		-2.16	13.39	1.70	
ต.ค.	8,179.49	8,752.45	8,459.72		4.56	7.00	-3.34	
พ.ย.	7,737.91	8,126.95	7,850.50		8.77	5.03	-3.40	
ธ.ค.	7,565.77	8,223.72	7,963.17		16.82	8.70	-3.17	
ไตรมาส 4	23,483.17	25,103.12	24,273.39		9.67	6.90	-3.31	
รวม	91,710.69	102,464.14	102,947.38		0.62	11.73	0.47	



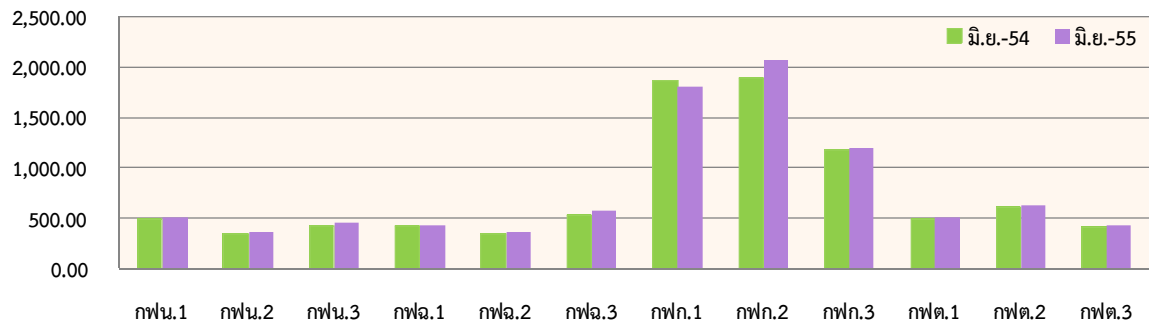
เปรียบเทียบหน่วยจำหน่ายไฟฟ้า เดือน มิถุนายน 2555 : รายเขต

(หน่วย : KWh)

กพข.	จำนวนหน่วยจำหน่ายไฟฟ้า (ล้านบาท)				อัตราเพิ่ม - ลด (ร้อยละ)	
	ปี 2554	ปี 2555		สะสมสำหรับปี (ม.ค.-มิ.ย.2555)	ต่อปีที่แล้ว (มิ.ย.2554)	ต่อเดือนที่แล้ว (พ.ค.2555)
	มิ.ย.	พ.ค.	มิ.ย.			
กพน.1	489.37	547.31	509.73	2,927.54	4.16	-6.87
กพน.2	338.17	422.40	371.85	2,298.92	9.96	-11.97
กพน.3	428.29	502.78	459.48	2,742.40	7.28	-8.61
เหนือ	1,255.83	1,472.49	1,341.06	7,968.86	6.79	-8.93
กฟฉ.1	418.52	478.91	436.68	2,542.74	4.34	-8.82
กฟฉ.2	341.62	394.08	365.11	2,167.27	6.88	-7.35
กฟฉ.3	529.16	618.04	578.23	3,434.73	9.27	-6.44
ต.อ.เฉียงเหนือ	1,289.30	1,491.03	1,380.02	8,144.74	7.04	-7.45
กฟก.1	1,862.65	1,910.78	1,808.47	10,242.19	-2.91	-5.35
กฟก.2	1,890.44	2,151.97	2,070.21	12,158.07	9.51	-3.80
กฟก.3	1,172.08	1,284.39	1,209.70	7,141.31	3.21	-5.82
กลาง	4,925.17	5,347.14	5,088.38	29,541.57	3.31	-4.84
กฟต.1	486.15	538.94	510.19	3,032.01	4.94	-5.33
กฟต.2	609.34	679.02	634.37	3,942.45	4.11	-6.58
กฟต.3	414.63	453.76	437.62	2,536.70	5.54	-3.56
ใต้	1,510.12	1,671.72	1,582.18	9,511.16	4.77	-5.36
รวม	8,980.42	9,982.38	9,391.64	55,166.33	4.58	-5.92

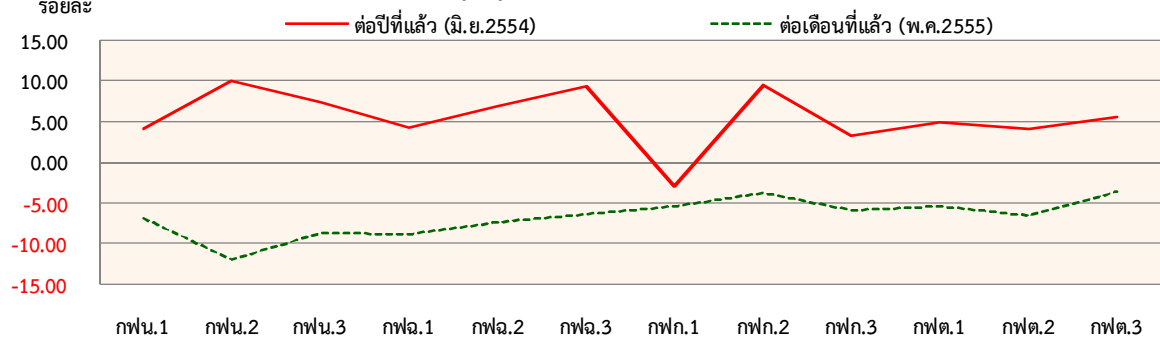
ล้านบาท

เปรียบเทียบหน่วยจำหน่าย เดือน มิ.ย.54 กับ มิ.ย.55 : รายเขต



ร้อยละ

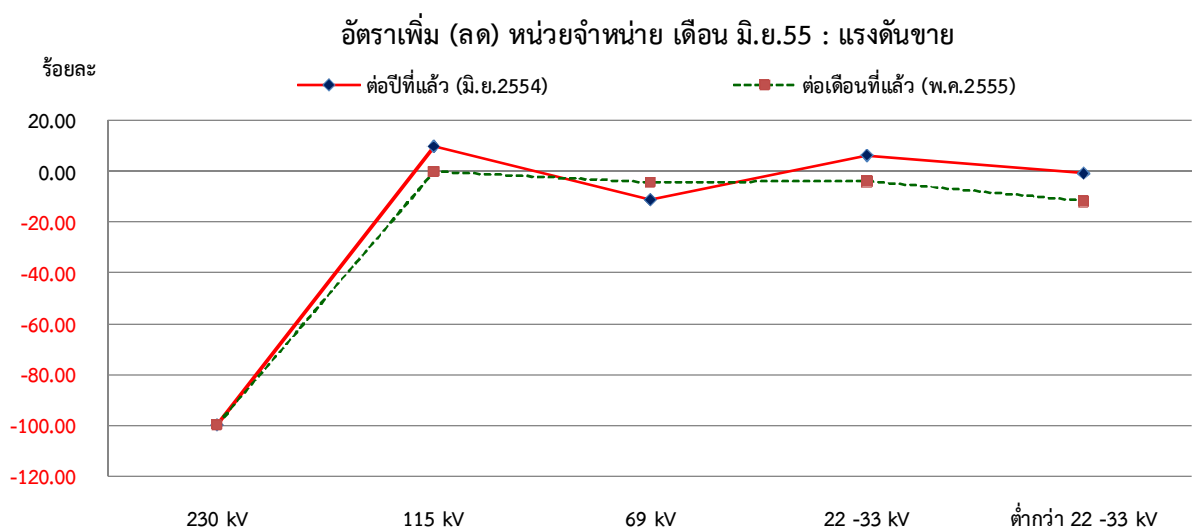
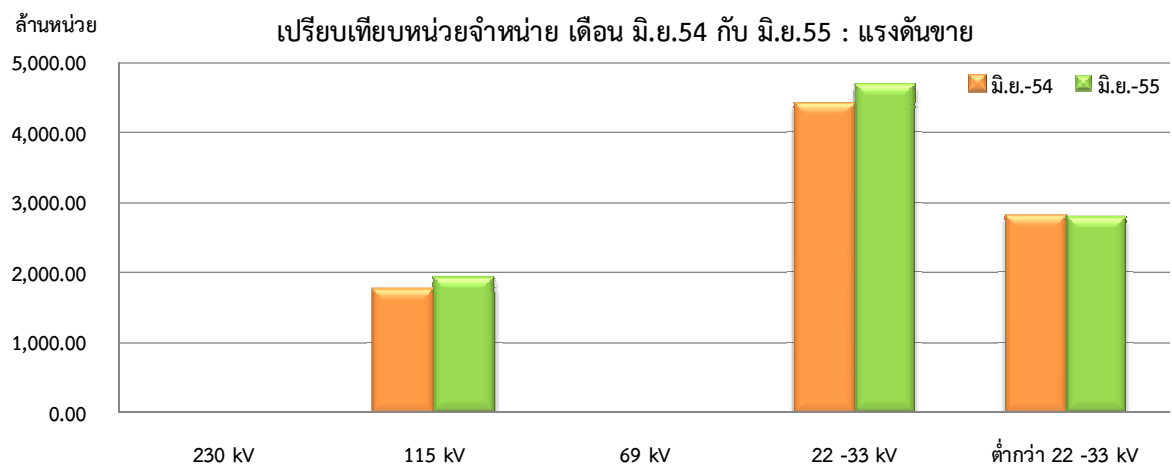
อัตราเพิ่ม (ลด) หน่วยจำหน่าย เดือน มิ.ย.55 : รายเขต



เปรียบเทียบหน่วยจำหน่ายไฟฟ้า เดือน มิถุนายน 2555 : แรงดันชาย

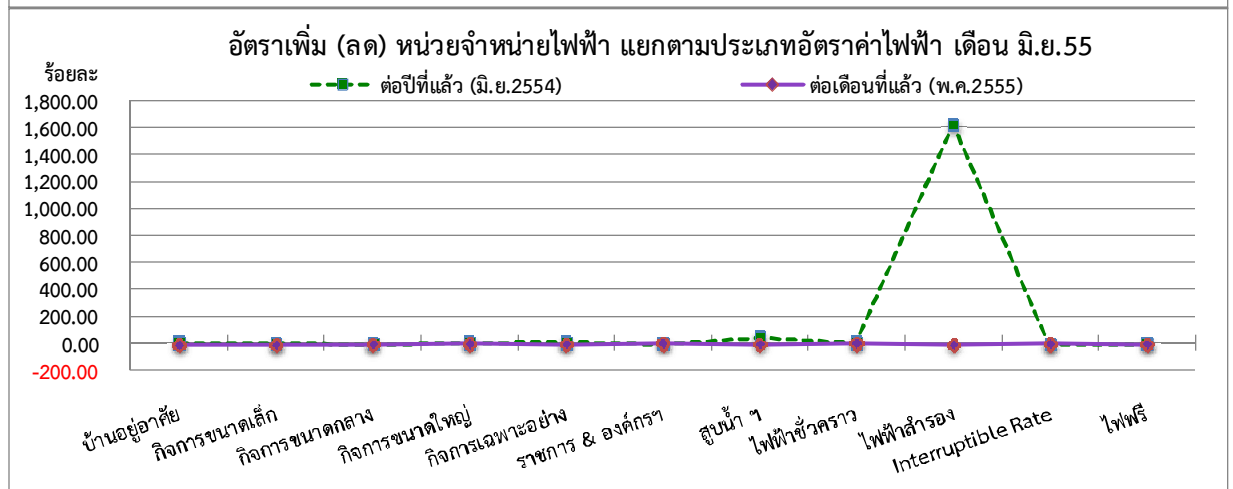
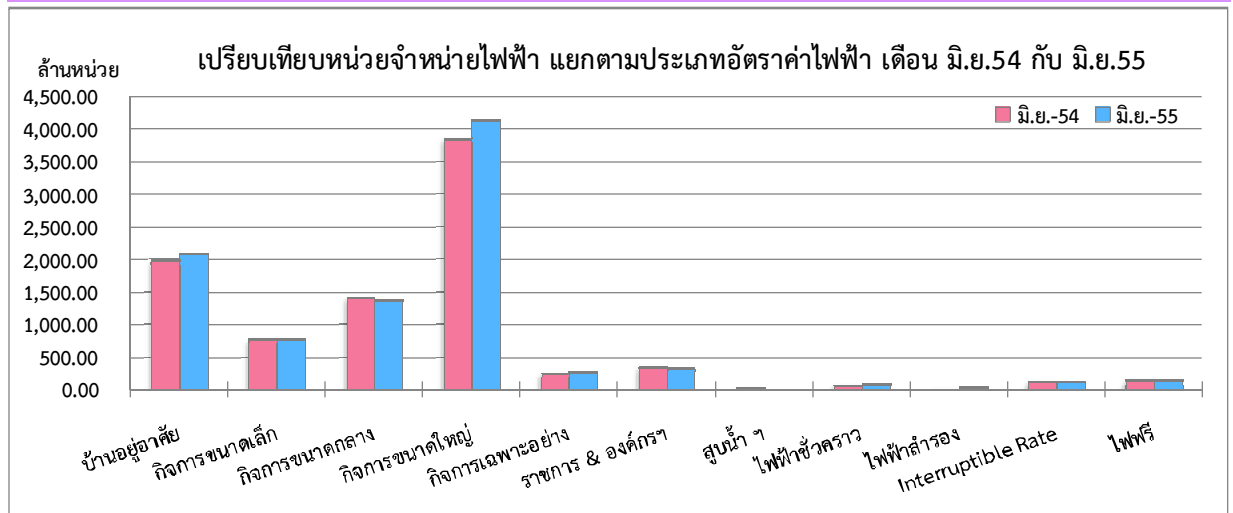
(หน่วย : KWh)

แรงดันชาย	จำนวนหน่วยจำหน่ายไฟฟ้า (ล้านหน่วย)			สะสมสำหรับปี (ม.ค.-มิ.ย.2555)	อัตราเพิ่ม - ลด (ร้อยละ)	
	ปี 2554	ปี 2555			ต่อปีที่แล้ว (มิ.ย.2554)	ต่อเดือนที่แล้ว (พ.ค.2555)
	มิ.ย.	พ.ค.	มิ.ย.			
230 kV	14.12	18.45	0.00	121.84	-100.00	-100.00
115 kV	1,757.49	1,931.44	1,929.64	10,827.14	9.80	-0.09
69 kV	11.79	10.92	10.47	57.23	-11.19	-4.14
22 -33 kV	4,398.80	4,873.33	4,677.74	27,230.58	6.34	-4.01
ต่ำกว่า 22 -33 kV	2,798.22	3,148.24	2,773.79	16,929.54	-0.87	-11.89
รวม	8,980.42	9,982.38	9,391.64	55,166.33	4.58	-5.92



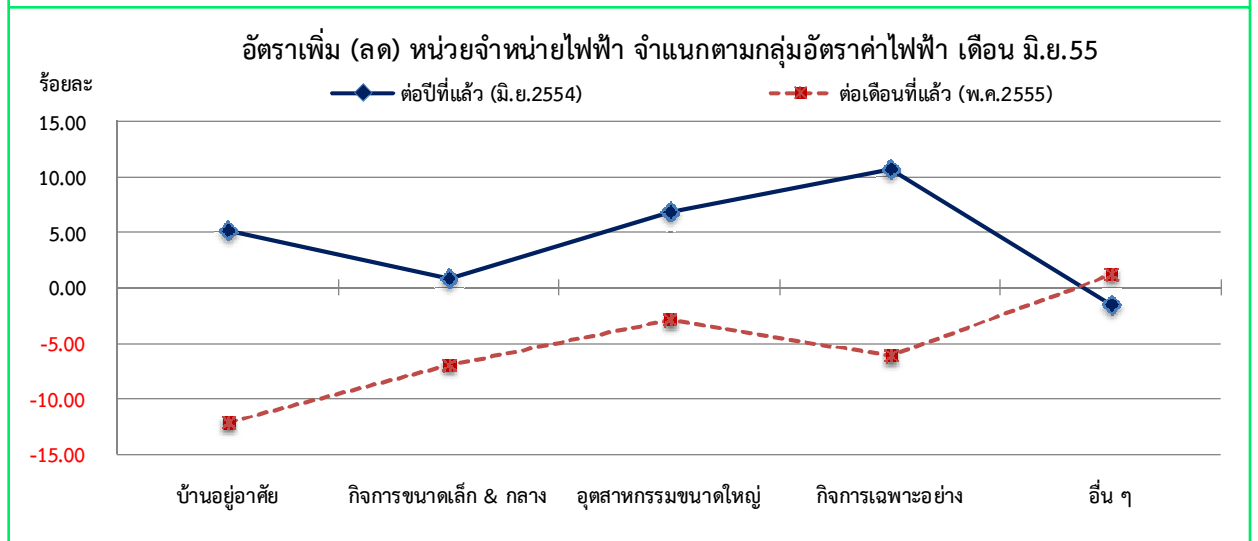
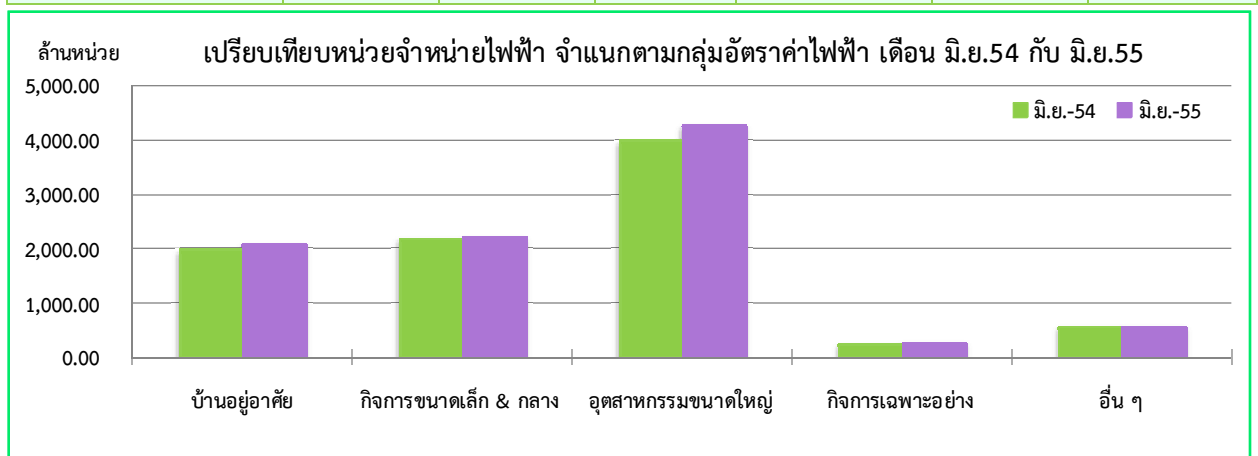
เปรียบเทียบหน่วยจำหน่ายไฟฟ้า เดือน มิถุนายน 2555 : ประเภทอัตราค่าไฟฟ้า (หน่วย : KWh)

ประเภทผู้ใช้ไฟฟ้า	จำนวนหน่วยจำหน่ายไฟฟ้า (ล้านหน่วย)			สะสมสำหรับปี (ม.ค.-มิ.ย.2555)	อัตราเพิ่ม - ลด (ร้อยละ)	
	ปี 2554	ปี 2555			ต่อปีที่แล้ว (มิ.ย.2554)	ต่อเดือนที่แล้ว (พ.ค.2555)
	มิ.ย.	พ.ค.	มิ.ย.			
บ้านอยู่อาศัย	1,979.29	2,369.27	2,081.38	12,560.66	5.16	-12.15
กิจการขนาดเล็ก	772.28	870.70	785.40	4,741.19	1.70	-9.80
กิจการขนาดกลาง	1,414.95	1,440.13	1,369.50	7,992.07	-3.21	-4.90
กิจการขนาดใหญ่	3,855.72	4,259.02	4,135.82	23,752.77	7.26	-2.89
กิจการเฉพาะอย่าง	250.29	295.13	277.08	1,716.26	10.70	-6.12
ราชการ & องค์กรฯ	342.71	311.58	326.65	1,754.95	-4.69	4.84
สูบน้ำ ฯ	14.23	22.66	20.83	229.40	46.34	-8.08
ไฟฟ้าชั่วคราว	71.74	74.08	76.14	426.98	6.13	2.78
ไฟฟ้าสำรอง	3.13	62.03	53.78	270.75	1,618.21	-13.30
Interruptible Rate	132.55	129.55	125.29	811.65	-5.48	-3.29
ไฟฟรี	143.53	148.23	139.77	909.65	-2.62	-5.71
รวม	8,980.42	9,982.38	9,391.64	55,166.33	4.58	-5.92



เปรียบเทียบหน่วยจำหน่ายไฟฟ้า เดือน มิถุนายน 2555 : กลุ่มอัตราค่าไฟฟ้า (หน่วย : KWh)

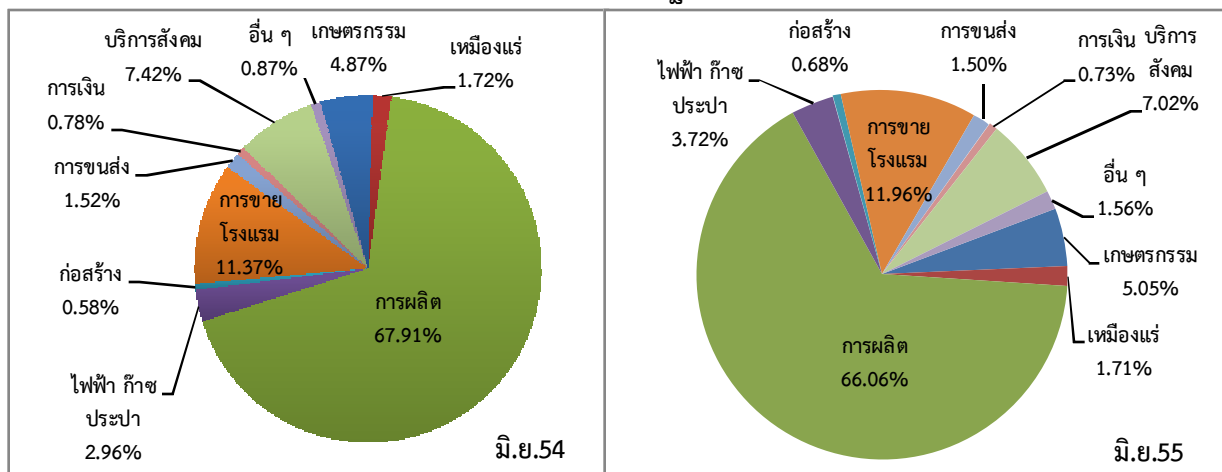
ประเภทผู้ใช้ไฟฟ้า	จำนวนหน่วยจำหน่ายไฟฟ้า (ล้านหน่วย)			สะสมสำหรับปี (ม.ค.-มิ.ย.2555)	อัตราเพิ่ม - ลด (ร้อยละ)	
	ปี 2554	ปี 2555			ต่อปีที่แล้ว	ต่อเดือนที่แล้ว
	มิ.ย.	พ.ค.	มิ.ย.		(มิ.ย.2554)	(พ.ค.2555)
บ้านอยู่อาศัย	1,979.29	2,369.27	2,081.38	12,560.66	5.16	-12.15
กิจการขนาดเล็ก & กลาง	2,190.36	2,372.86	2,208.68	13,004.01	0.84	-6.92
อุตสาหกรรมขนาดใหญ่	3,988.27	4,388.57	4,261.11	24,564.42	6.84	-2.90
กิจการเฉพาะอย่าง	250.29	295.13	277.08	1,716.26	10.70	-6.12
อื่น ๆ	572.21	556.55	563.39	3,320.98	-1.54	1.23
รวม	8,980.42	9,982.38	9,391.64	55,166.33	4.58	-5.92



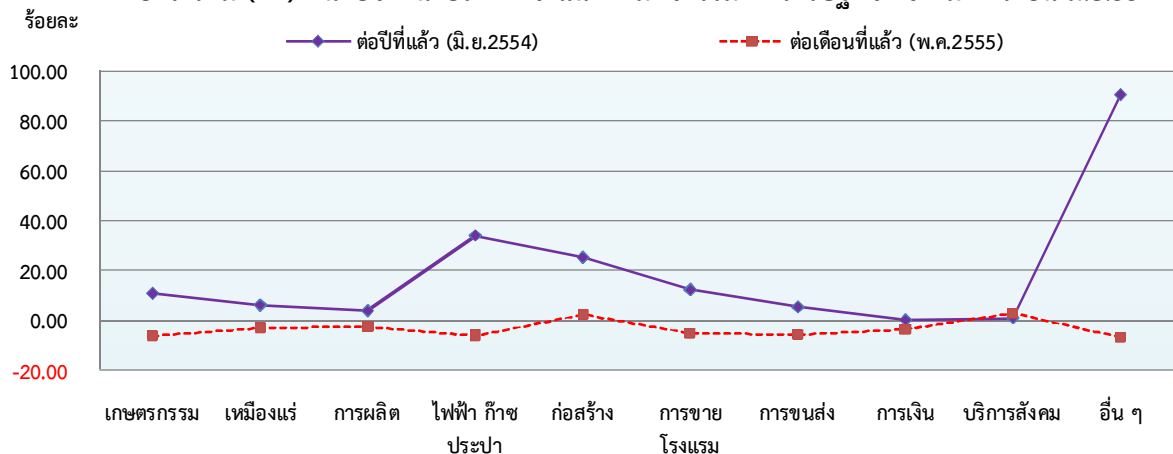
เปรียบเทียบหน่วยจำหน่ายไฟฟ้า เดือน มิถุนายน 2555 : กิจกรรมทางเศรษฐกิจ 10 หมวด (หน่วย : KWh)

ประเภทผู้ใช้ไฟฟ้า	จำนวนหน่วยจำหน่ายไฟฟ้า (ล้านหน่วย)			สะสมสำหรับปี (ม.ค.-มิ.ย.2555)	อัตราเพิ่ม - ลด (ร้อยละ)	
	ปี 2554	ปี 2555			ต่อปีที่แล้ว (มิ.ย.2554)	ต่อเดือนที่แล้ว (พ.ค.2555)
	มิ.ย.	พ.ค.	มิ.ย.			
เกษตรกรรม	300.47	355.13	332.84	2,078.77	10.77	-6.28
เหมืองแร่	106.15	116.08	112.63	707.02	6.10	-2.97
การผลิต	4,193.38	4,462.98	4,352.29	24,946.22	3.79	-2.48
ไฟฟ้า ก๊าซ ประปา	182.78	260.49	244.95	1,337.48	34.01	-5.97
ก่อสร้าง	35.95	44.00	45.00	216.82	25.17	2.27
การขาย โรงแรม	702.16	829.39	788.12	4,701.52	12.24	-4.98
การขนส่ง	94.14	105.04	99.15	587.10	5.32	-5.61
การเงิน	48.20	49.98	48.28	279.32	0.17	-3.40
บริการสังคม	458.08	449.79	462.23	2,539.07	0.91	2.77
อื่น ๆ	53.89	109.84	102.57	591.56	90.33	-6.62
รวม	6,175.20	6,782.72	6,588.06	37,984.88	6.69	-2.87

หน่วยจำหน่ายไฟฟ้า จำแนกตามกิจกรรมทางเศรษฐกิจ 10 หมวด เดือน มิ.ย.54 กับ มิ.ย.55



อัตราเพิ่ม (ลด) หน่วยจำหน่ายไฟฟ้า จำแนกตามกิจกรรมทางเศรษฐกิจ 10 หมวด เดือน มิ.ย.55



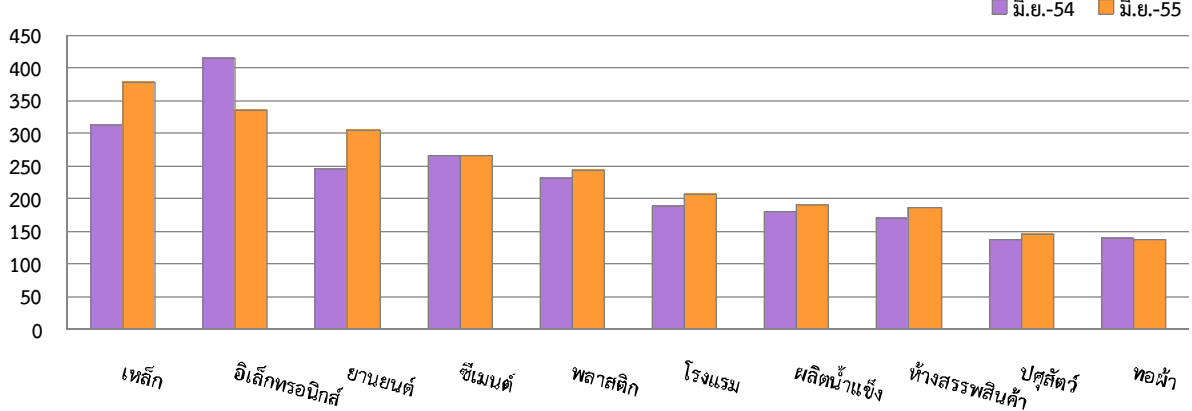
เปรียบเทียบหน่วยจำหน่ายไฟฟ้า เดือน มิถุนายน 2555 : 10 อันดับ

(หน่วย : KWh)

ประเภทผู้ใช้ไฟฟ้า	จำนวนหน่วยจำหน่ายไฟฟ้า (ล้านบาท)			สะสมสำหรับปี (ม.ค.-มิ.ย.2555)	อัตราเพิ่ม - ลด (ร้อยละ)	
	ปี 2554	ปี 2555			ต่อปีที่แล้ว (มิ.ย.2554)	ต่อเดือนที่แล้ว (พ.ค.2555)
	มิ.ย.	พ.ค.	มิ.ย.			
เหล็ก	313.66	346.00	378.35	2,077.53	20.62	9.35
อิเล็กทรอนิกส์	415.01	349.59	336.10	1,819.41	-19.01	-3.86
ยานยนต์	244.68	300.01	303.91	1,623.12	24.21	1.30
ซีเมนต์	266.53	264.88	265.17	1,648.97	-0.51	0.11
พลาสติก	230.69	251.04	242.82	1,394.91	5.26	-3.27
โรงแรม	187.37	221.24	206.30	1,310.05	10.10	-6.75
ผลิตน้ำแข็ง	179.44	210.89	190.18	1,126.07	5.99	-9.82
ห้างสรรพสินค้า	169.02	195.21	185.70	1,091.92	9.87	-4.87
ปัศส์ตรี	136.33	152.59	145.11	881.43	6.44	-4.90
ทอผ้า	139.54	137.32	136.89	772.42	-1.90	-0.31
รวม	2,282.27	2,428.77	2,390.53	13,745.83	4.74	-1.57

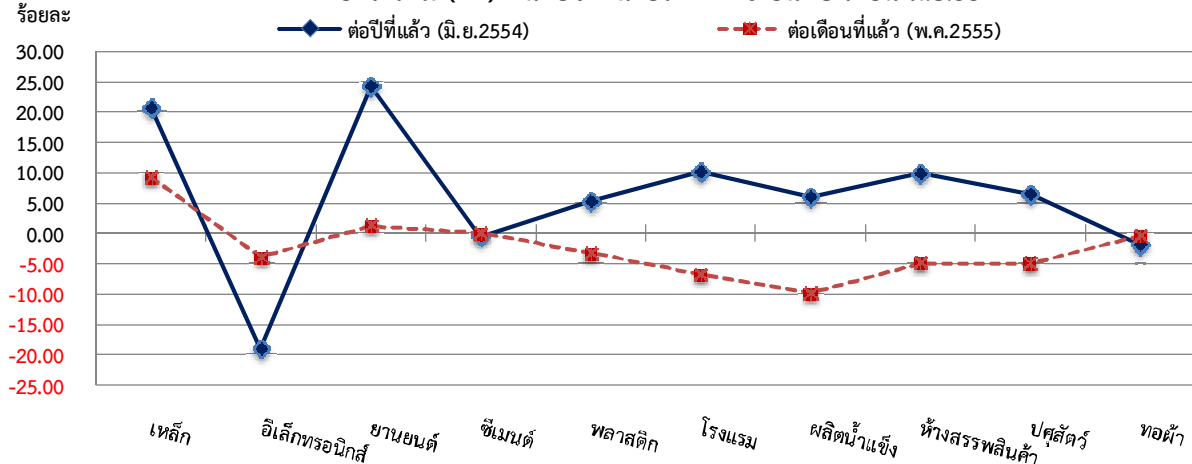
ล้านบาท

หน่วยจำหน่ายไฟฟ้า 10 อันดับ เดือน มิ.ย.54 กับ มิ.ย.55



ร้อยละ

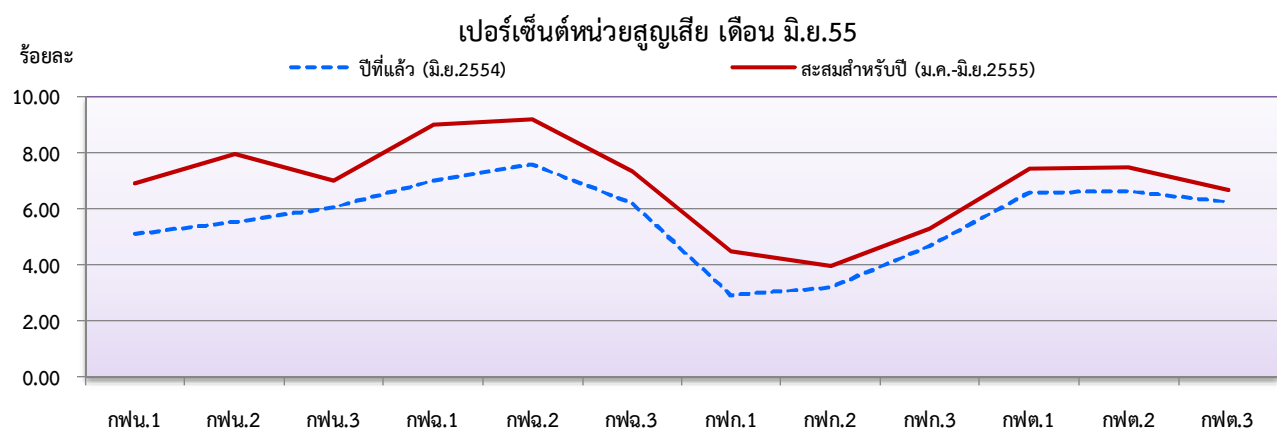
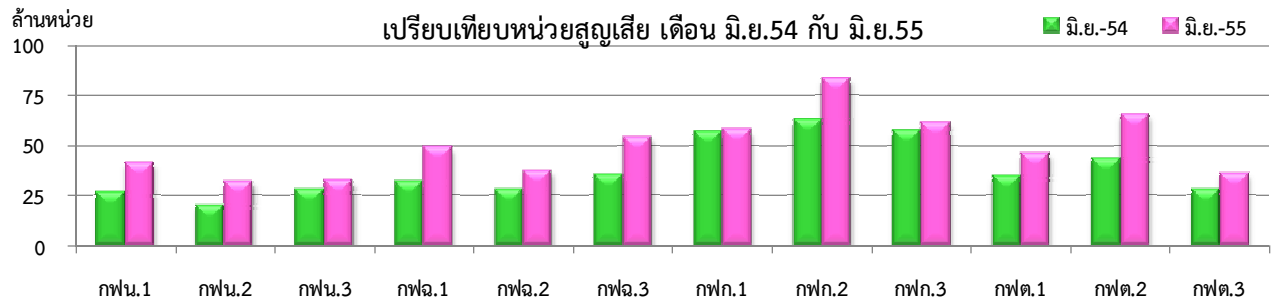
อัตราเพิ่ม (ลด) หน่วยจำหน่ายไฟฟ้า 10 อันดับ เดือน มิ.ย.55



เปรียบเทียบหน่วยสูญเสีย เดือน มิถุนายน 2555 : รายเขต

(หน่วย : KWh)

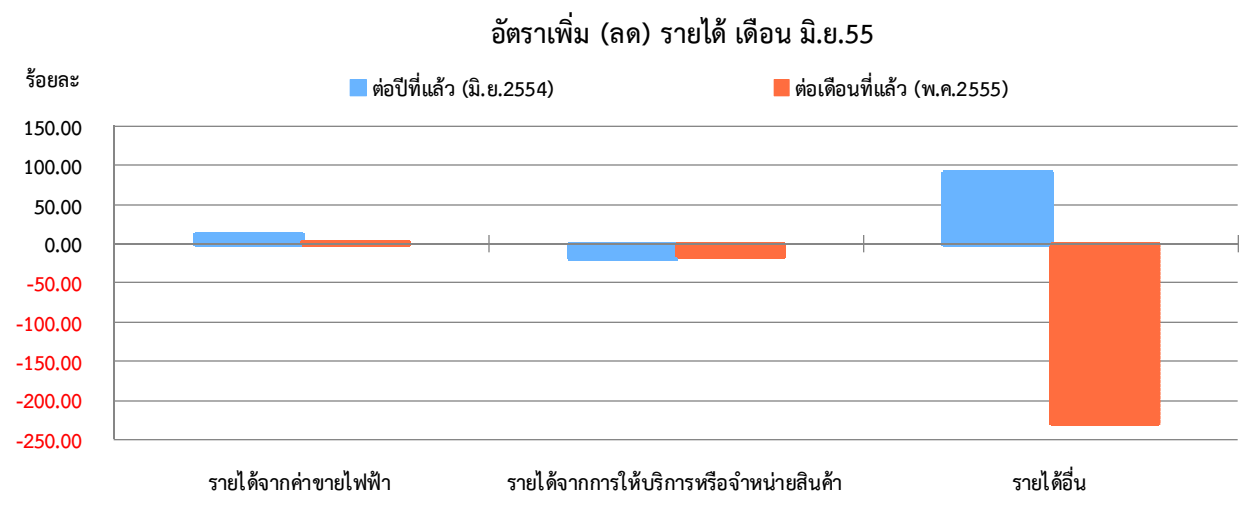
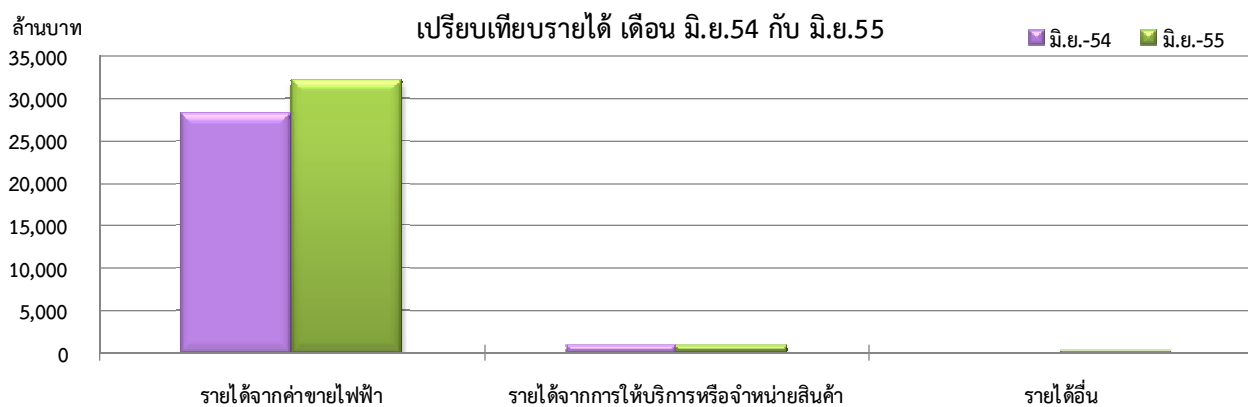
กฟข.	จำนวนหน่วยสูญเสีย (ล้านหน่วย)			% หน่วยสูญเสีย				
	ปี 2554	ปี 2555		สะสมสำหรับปี (ม.ค.-มิ.ย.2555)	ปีที่แล้ว (มิ.ย.2554)	เดือนที่แล้ว (พ.ค.2555)	เดือนปัจจุบัน (มิ.ย.2555)	สะสมสำหรับปี (ม.ค.-มิ.ย.2555)
	มิ.ย.	พ.ค.	มิ.ย.					
กฟน.1	26.45	25.84	41.19	217.90	5.13	4.51	7.48	6.93
กฟน.2	19.91	20.53	32.14	199.46	5.56	4.64	7.96	7.98
กฟน.3	27.62	28.84	32.38	206.98	6.06	5.42	6.58	7.02
เหนือ	73.98	75.21	105.71	624.34	5.56	4.86	7.31	7.27
กฟฉ.1	31.61	37.14	48.94	251.72	7.02	7.20	10.08	9.01
กฟฉ.2	28.07	30.43	37.49	219.63	7.59	7.17	9.31	9.20
กฟฉ.3	35.02	44.04	54.05	272.00	6.21	6.65	8.55	7.34
ต.อ.เฉียงเหนือ	94.70	111.61	140.48	743.35	6.84	6.96	9.24	8.36
กฟก.1	56.30	68.54	57.69	479.53	2.93	3.46	3.09	4.47
กฟก.2	62.58	71.98	83.16	500.12	3.20	3.24	3.86	3.95
กฟก.3	57.54	54.74	61.27	396.94	4.68	4.09	4.82	5.27
กลาง	176.42	195.26	202.12	1,376.59	3.46	3.52	3.82	4.45
กฟต.1	34.29	33.62	45.86	244.13	6.59	5.87	8.25	7.45
กฟต.2	43.26	46.00	65.16	319.00	6.63	6.34	9.31	7.49
กฟต.3	27.74	32.00	36.02	181.63	6.27	6.59	7.60	6.68
ใต้	105.29	111.62	147.04	744.76	6.52	6.26	8.50	7.26
รวม	450.39	493.69	595.35	3,489.04	4.78	4.71	5.96	5.95



เปรียบเทียบรายได้ เดือน มิถุนายน 2555

(หน่วย : บาท)

ประเภทรายได้	รายได้ (ล้านบาท)				อัตราเพิ่ม - ลด (ร้อยละ)	
	ปี 2554	ปี 2555		สะสมสำหรับปี (ม.ค.-มิ.ย.2555)	ต่อปีที่แล้ว	ต่อเดือนที่แล้ว
	มิ.ย.	พ.ค.	มิ.ย.		(มิ.ย.2554)	(พ.ค.2555)
รายได้จากค่าขายไฟฟ้า	28,160.33	31,339.03	32,141.12	174,578.41	14.14	2.56
รายได้จากการให้บริการ หรือจำหน่ายสินค้า	1,004.94	966.65	825.74	5,080.33	-17.83	-14.58
รายได้อื่น	117.66	-174.65	225.38	892.65	91.55	-229.05
รวม	29,282.93	32,131.03	33,192.24	180,551.39	9.73	3.30



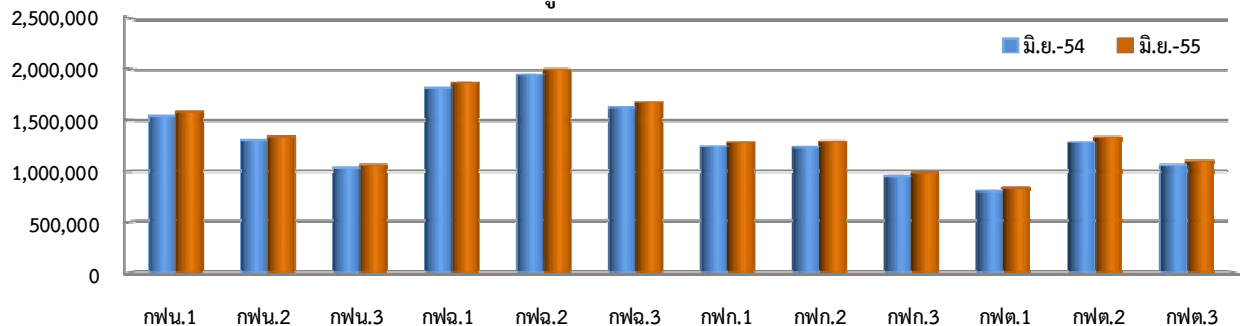
เปรียบเทียบจำนวนผู้ใช้ไฟฟ้า เดือน มิถุนายน 2555 : รายเขต

(หน่วย : ราย)

กฟข.	จำนวนผู้ใช้ไฟฟ้า (ราย)				อัตราเพิ่ม - ลด (ร้อยละ)	
	ปี 2554	ปี 2555		สะสมสำหรับปี (ม.ค.-มิ.ย.2555)	ต่อปีที่แล้ว (มิ.ย.2554)	ต่อเดือนที่แล้ว (พ.ค.2555)
	มิ.ย.	พ.ค.	มิ.ย.			
กฟน.1	1,538,283	1,577,244	1,581,278	1,581,278	2.79	0.26
กฟน.2	1,301,395	1,332,269	1,335,715	1,335,715	2.64	0.26
กฟน.3	1,031,105	1,054,314	1,057,249	1,057,249	2.54	0.28
เหนือ	3,870,783	3,963,827	3,974,242	3,974,242	2.67	0.26
กฟฉ.1	1,813,727	1,857,074	1,863,148	1,863,148	2.72	0.33
กฟฉ.2	1,941,396	1,987,050	1,994,655	1,994,655	2.74	0.38
กฟฉ.3	1,623,653	1,667,821	1,673,193	1,673,193	3.05	0.32
ต.อเฉียงเหนือ	5,378,776	5,511,945	5,530,996	5,530,996	2.83	0.35
กฟก.1	1,241,101	1,275,205	1,279,478	1,279,478	3.09	0.34
กฟก.2	1,234,286	1,282,281	1,287,465	1,287,465	4.31	0.40
กฟก.3	947,678	979,729	982,489	982,489	3.67	0.28
กลาง	3,423,065	3,537,215	3,549,432	3,549,432	3.69	0.35
กฟต.1	803,604	830,350	833,544	833,544	3.73	0.38
กฟต.2	1,281,091	1,325,691	1,329,689	1,329,689	3.79	0.30
กฟต.3	1,056,926	1,093,585	1,096,292	1,096,292	3.72	0.25
ใต้	3,141,621	3,249,626	3,259,525	3,259,525	3.75	0.30
รวม	15,814,245	16,262,613	16,314,195	16,314,195	3.16	0.32

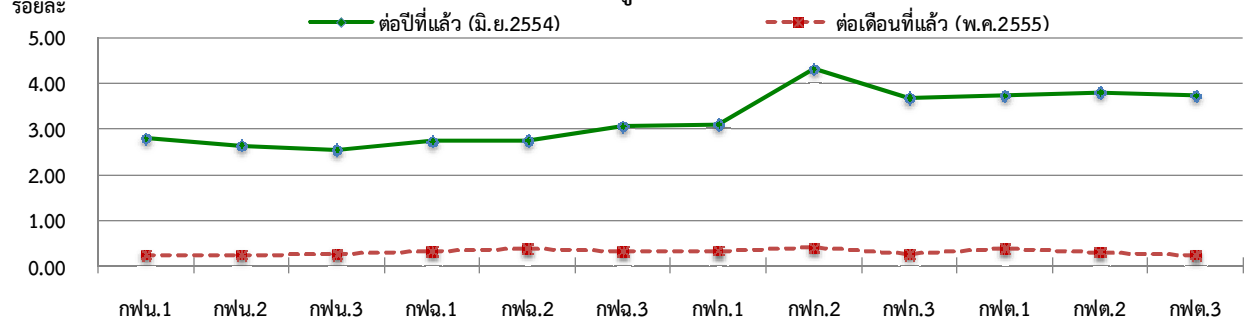
ราย

เปรียบเทียบจำนวนผู้ใช้ไฟฟ้า เดือน มิ.ย.54 กับ มิ.ย.55 : รายเขต



ร้อยละ

อัตราเพิ่ม (ลด) จำนวนผู้ใช้ไฟฟ้า เดือน มิ.ย.55 : รายเขต

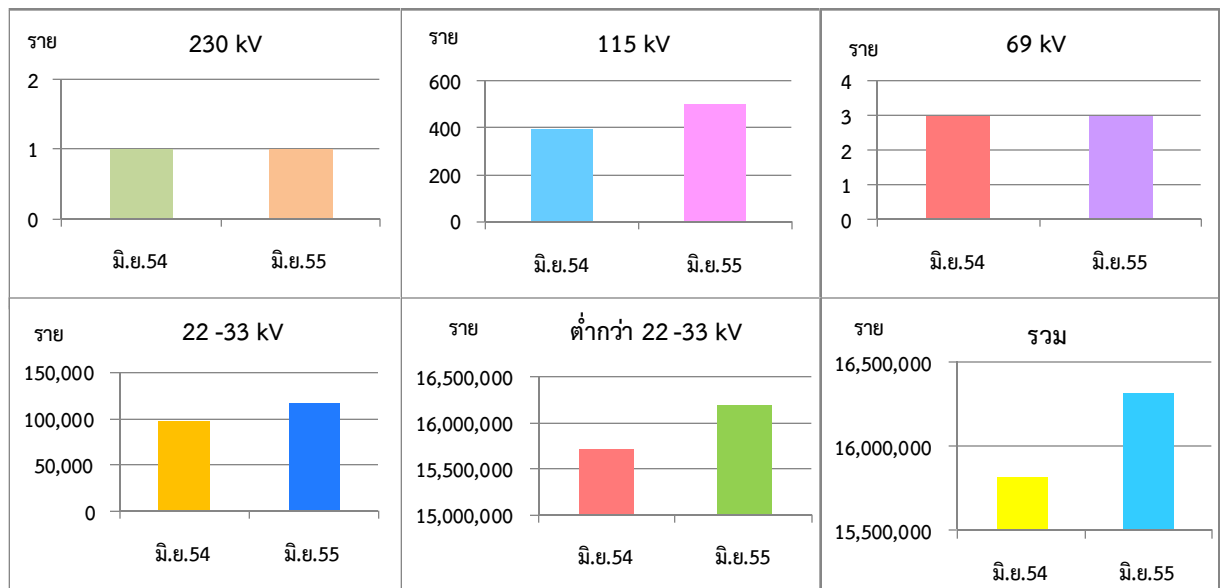


เปรียบเทียบจำนวนผู้ใช้ไฟฟ้า เดือน มิถุนายน 2555 : แรงแดันขาย

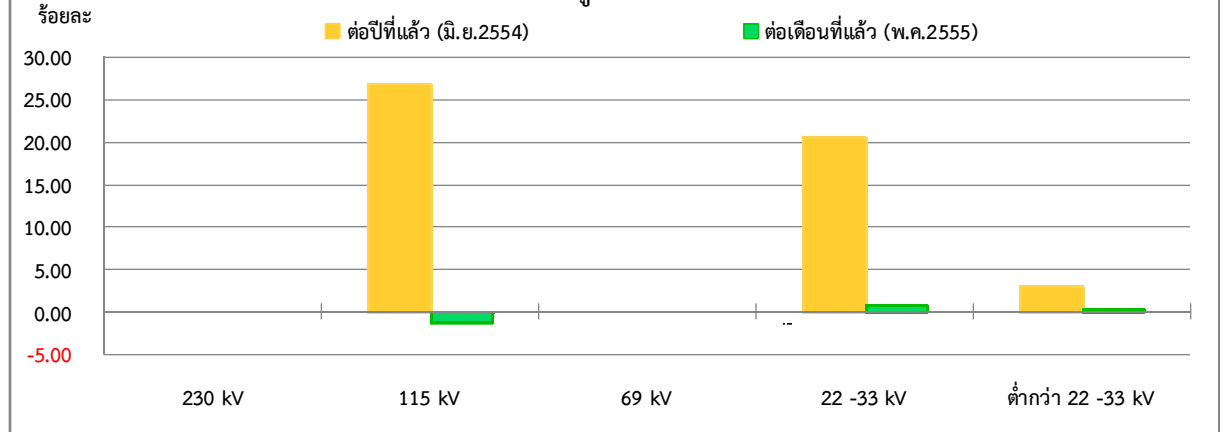
(หน่วย : ราย)

แรงแดันขาย	จำนวนผู้ใช้ไฟฟ้า (ราย)			อัตราเพิ่ม - ลด (ร้อยละ)		
	ปี 2554	ปี 2555		ต่อปีที่แล้ว (มิ.ย.2554)	ต่อเดือนที่แล้ว (พ.ค.2555)	
	มิ.ย.	พ.ค.	มิ.ย.			(ม.ค.-มิ.ย.2555)
230 kV	1	1	1	1	0.00	0.00
115 kV	394	506	500	500	26.90	-1.19
69 kV	3	3	3	3	0.00	0.00
22 -33 kV	97,298	116,284	117,251	117,251	20.51	0.83
ต่ำกว่า 22 -33 kV	15,716,549	16,145,819	16,196,440	16,196,440	3.05	0.31
รวม	15,814,245	16,262,613	16,314,195	16,314,195	3.16	0.32

เปรียบเทียบจำนวนผู้ใช้ไฟฟ้า เดือน มิ.ย.54 กับ มิ.ย.55 : แรงแดันขาย

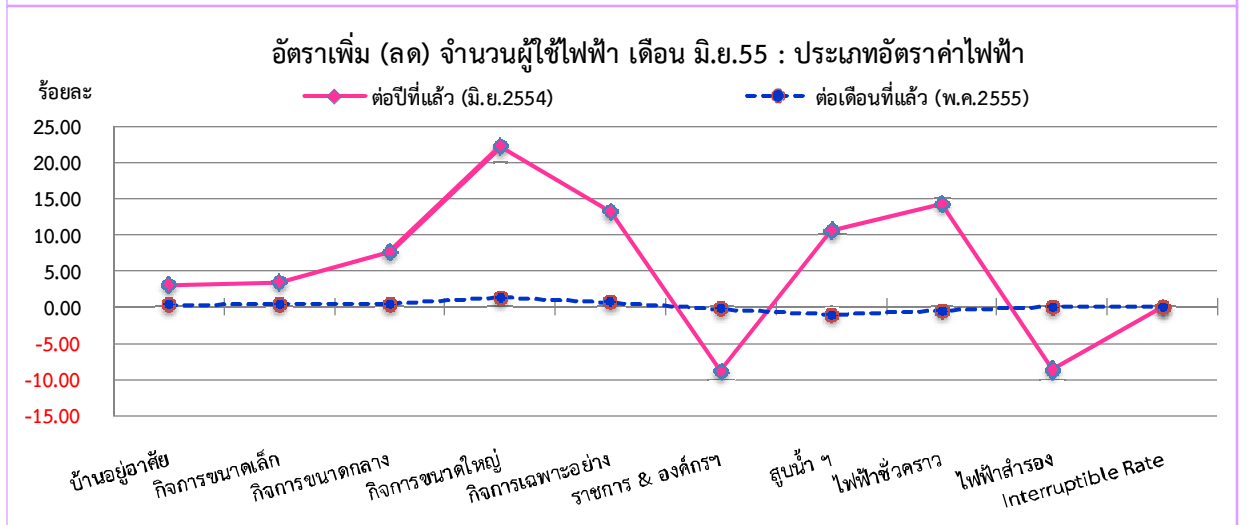
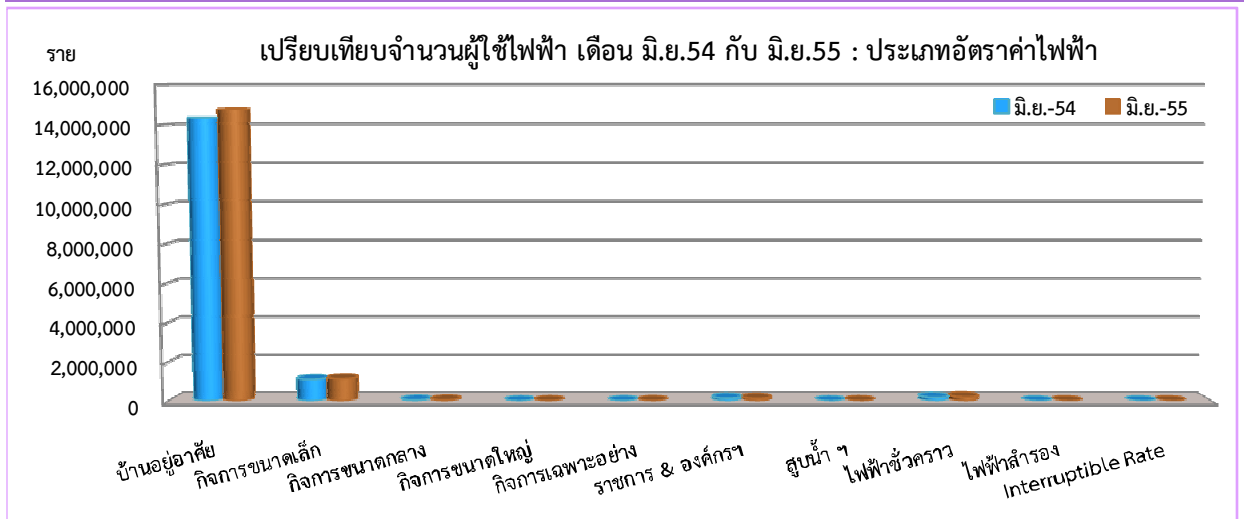


อัตราเพิ่ม (ลด) จำนวนผู้ใช้ไฟฟ้า เดือน มิ.ย.55 : แรงแดันขาย



เปรียบเทียบจำนวนผู้ใช้ไฟฟ้า เดือน มิถุนายน 2555 : ประเภทอัตราค่าไฟฟ้า (หน่วย : ราย)

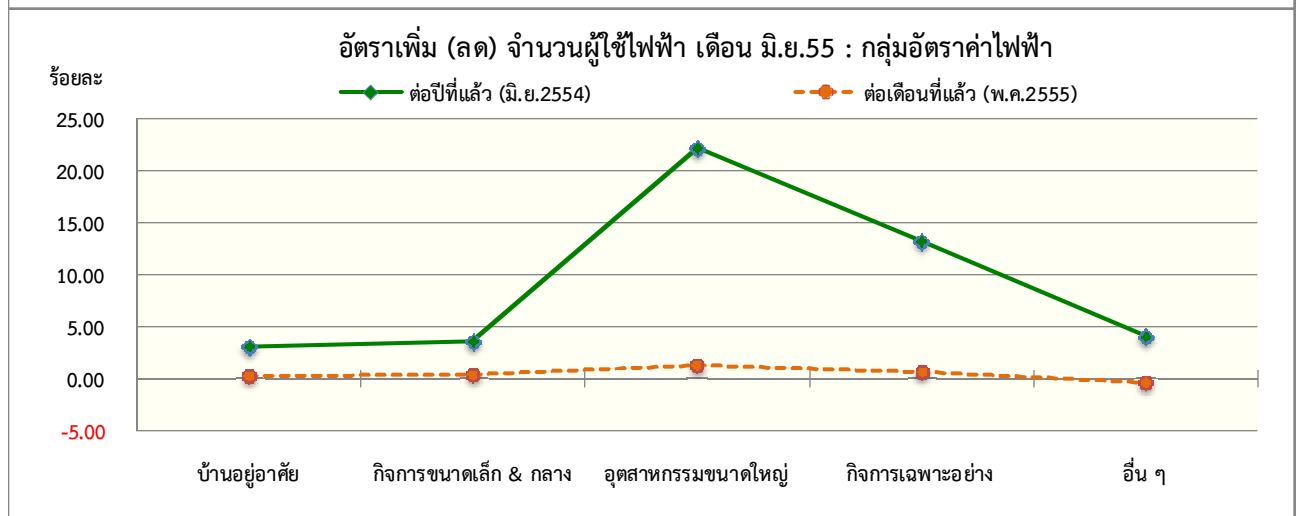
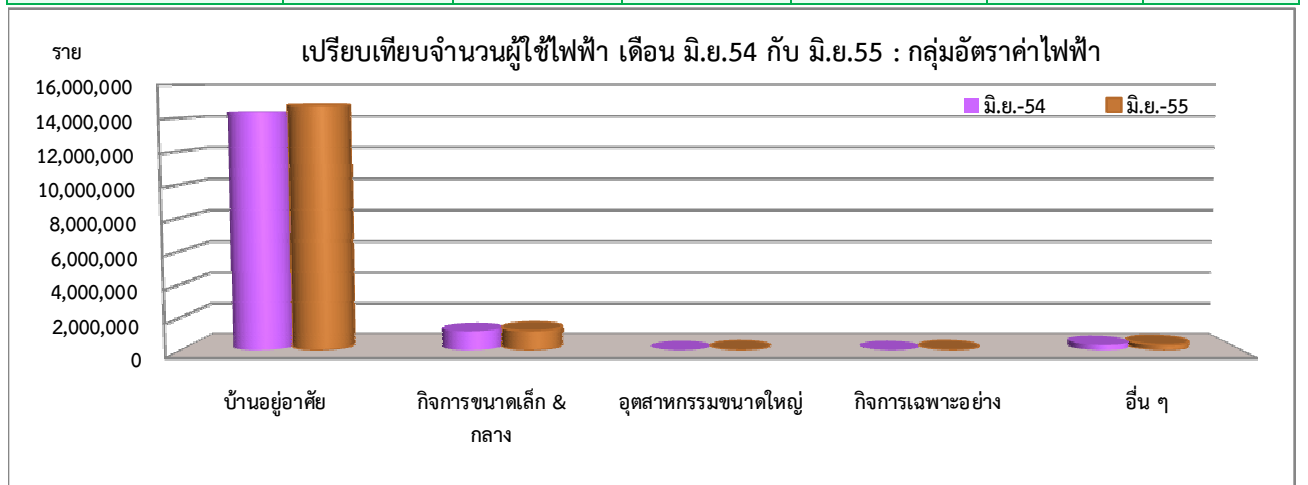
ประเภทผู้ใช้ไฟฟ้า	จำนวนผู้ใช้ไฟฟ้าไฟฟ้า (ราย)			สะสมสำหรับปี (ม.ค.-มิ.ย.2555)	อัตราเพิ่ม - ลด (ร้อยละ)	
	ปี 2554	ปี 2555			ต่อปีที่แล้ว (มิ.ย.2554)	ต่อเดือนที่แล้ว (พ.ค.2555)
	มิ.ย.	พ.ค.	มิ.ย.			
บ้านอยู่อาศัย	14,330,905	14,726,879	14,774,366	14,774,366	3.09	0.32
กิจการขนาดเล็ก	1,103,772	1,136,822	1,141,855	1,141,855	3.45	0.44
กิจการขนาดกลาง	42,034	45,081	45,257	45,257	7.67	0.39
กิจการขนาดใหญ่	4,028	4,858	4,923	4,923	22.22	1.34
กิจการเฉพาะอย่าง	7,894	8,878	8,939	8,939	13.24	0.69
ราชการ & องค์กรฯ	143,353	131,003	130,709	130,709	-8.82	-0.22
สูบน้ำ ฯ	3,600	4,021	3,981	3,981	10.58	-0.99
ไฟฟ้าชั่วคราว	178,621	205,036	204,130	204,130	14.28	-0.44
ไฟฟ้าสำรอง	35	32	32	32	-8.57	0.00
Interruptible Rate	3	3	3	3	0.00	0.00
รวม	15,814,245	16,262,613	16,314,195	16,314,195	3.16	0.32



เปรียบเทียบจำนวนผู้ใช้ไฟฟ้า เดือน มิถุนายน 2555 : กลุ่มอัตราค่าไฟฟ้า

(หน่วย : ราย)

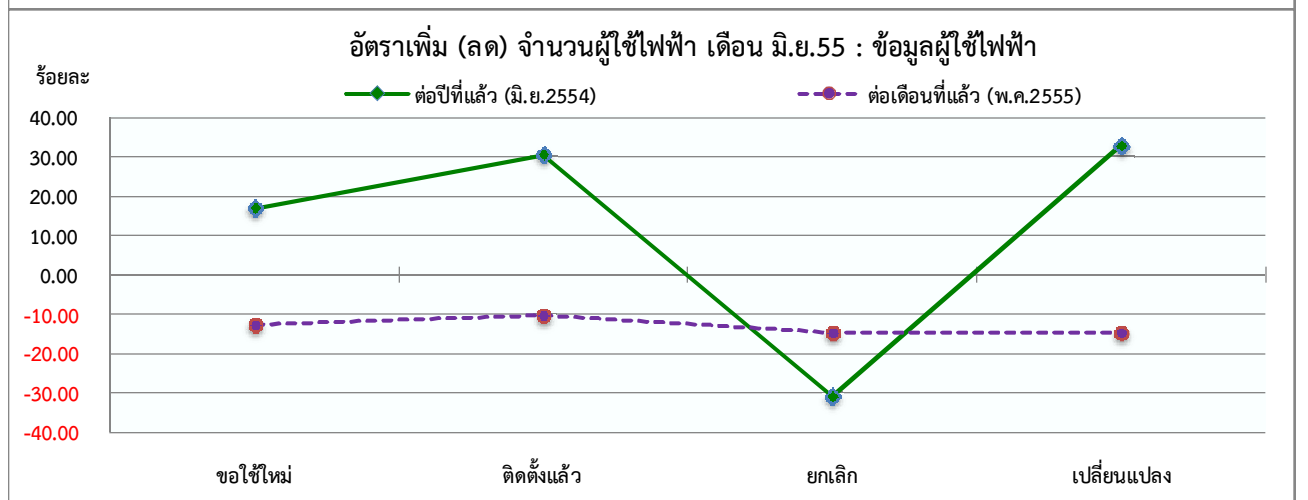
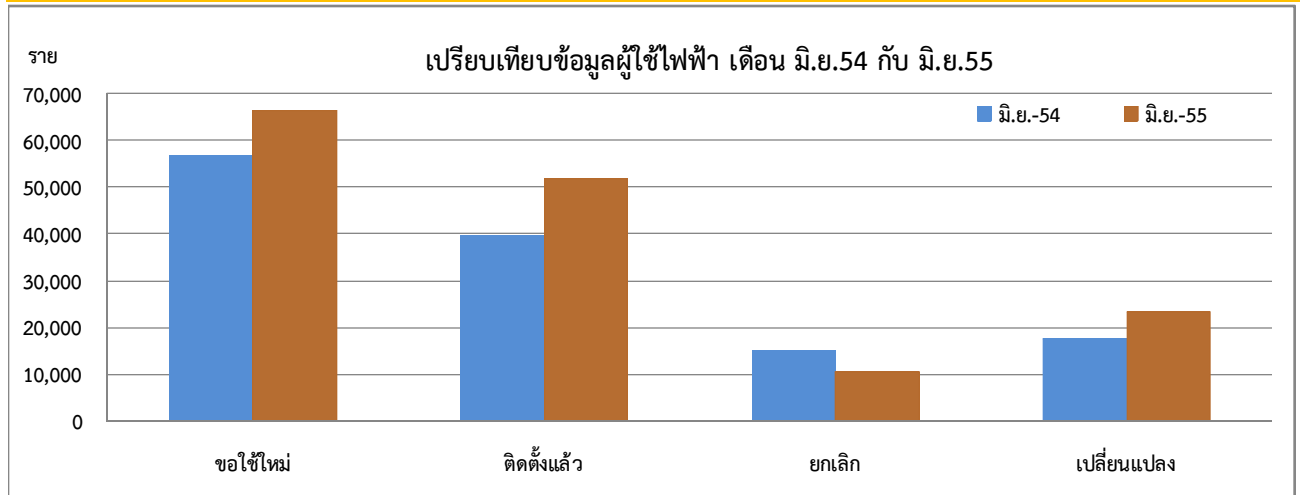
ประเภทผู้ใช้ไฟฟ้า	จำนวนผู้ใช้ไฟฟ้า (ราย)				อัตราเพิ่ม - ลด (ร้อยละ)	
	ปี 2554	ปี 2555		สะสมสำหรับปี (ม.ค.-มิ.ย.2555)	ต่อปีที่แล้ว	ต่อเดือนที่แล้ว
	มิ.ย.	พ.ค.	มิ.ย.		(มิ.ย.2554)	(พ.ค.2555)
บ้านอยู่อาศัย	14,330,905	14,726,879	14,774,366	14,774,366	3.09	0.32
กิจการขนาดเล็ก & กลาง	1,145,841	1,181,935	1,187,144	1,187,144	3.60	0.44
อุตสาหกรรมขนาดใหญ่	4,031	4,861	4,926	4,926	22.20	1.34
กิจการเฉพาะอย่าง	7,894	8,878	8,939	8,939	13.24	0.69
อื่น ๆ	325,574	340,060	338,820	338,820	4.07	-0.36
รวม	15,814,245	16,262,613	16,314,195	16,314,195	3.16	0.32



เปรียบเทียบข้อมูลผู้ใช้ไฟฟ้า เดือน พฤษภาคม 2555

(หน่วย : ราย)

ประเภทผู้ใช้ไฟฟ้า	จำนวนผู้ใช้ไฟฟ้า (ราย)			สะสมสำหรับปี (ม.ค.-มิ.ย.2555)	อัตราเพิ่ม - ลด (ร้อยละ)	
	ปี 2554	ปี 2555			ต่อปีที่แล้ว (มิ.ย.2554)	ต่อเดือนที่แล้ว (พ.ค.2555)
	มิ.ย.	พ.ค.	มิ.ย.			
จำนวนคำร้องขอใช้ไฟฟ้าใหม่ทั้งหมด	56,643	75,886	66,277	414,989	17.01	-12.66
จำนวนที่ได้รับการติดตั้งแล้ว	39,608	57,739	51,732	300,602	30.61	-10.40
จำนวนผู้ยกเลิกการใช้ไฟฟ้า	15,122	12,253	10,441	70,552	-30.95	-14.79
จำนวนคำร้องขอเปลี่ยนแปลงประเภทผู้ใช้ไฟฟ้า	17,561	27,377	23,336	136,509	32.89	-14.76
รวม	128,934	173,255	151,786	922,652	17.72	-12.39



หน่วยจำหน่ายไฟฟ้าจริงเปรียบเทียบประมาณการ ปี 2555

เดือน	หน่วยประมาณการ (ล้านบาท)	หน่วยจำหน่ายไฟฟ้าจริง (ล้านบาท)	แตกต่างจากประมาณการ	
			(ล้านบาท)	(ร้อยละ)
ม.ค.-55	8,266.23	8,289.71	23.48	0.28
ก.พ.-55	8,220.95	8,637.68	416.73	5.07
มี.ค.-55	9,409.84	9,718.41	308.57	3.28
เม.ย.-55	8,959.82	9,146.51	186.69	2.08
พ.ค.-55	9,610.82	9,982.38	371.56	3.87
มิ.ย.-55	9,353.07	9,391.64	38.57	0.41
ก.ค.-55	9,556.31			
ส.ค.-55	9,524.97			
ก.ย.-55	9,286.11			
ต.ค.-55	9,296.38			
พ.ย.-55	8,631.19			
ธ.ค.-55	8,446.31			
รวม	108,562.00			

