



การไฟฟ้าส่วนภูมิภาค
PROVINCIAL ELECTRICITY AUTHORITY

รายงานสถานการณ์การจำหน่ายไฟฟ้า เดือน มิถุนายน ๒๕๕๙



กองเศรษฐกิจพลังไฟฟ้า
ฝ่ายนโยบายเศรษฐกิจพลังงาน

คำนำ

การไฟฟ้าส่วนภูมิภาค (กฟภ.) ได้จัดทำรายงานสถานการณ์การจำหน่ายไฟฟ้าของ กฟภ. เป็นประจำทุกเดือน โดยประกอบด้วย หน่วยซื้อไฟฟ้า หน่วยจำหน่ายไฟฟ้า รายได้ค่าไฟฟ้า จำนวนผู้ใช้ไฟฟ้า จำแนกตามประเภทอัตราค่าไฟฟ้า และตามกิจกรรมทางเศรษฐกิจที่สำคัญ รวมทั้งวิเคราะห์ปัจจัยที่ส่งผลกระทบต่อความต้องการไฟฟ้า และการคาดการณ์หน่วยจำหน่าย ปี ๒๕๕๙ (Load Forecast) สำหรับผู้บริหารและหน่วยงานต่าง ๆ ของ กฟภ. นำไปใช้ประโยชน์ในส่วนเกี่ยวข้อง

เนื่องจากข้อมูลการจำหน่ายไฟฟ้าเป็นดัชนีชี้วัดทางเศรษฐกิจที่สำคัญ กอปรกับเป็นที่ต้องการของหน่วยงานต่าง ๆ เพื่อใช้ประกอบในการวางแผนที่สำคัญของประเทศ อาทิ สำนักงานคณะกรรมการนโยบายพลังงานแห่งชาติ สำนักงานพัฒนาการเศรษฐกิจและสังคมแห่งชาติ สำนักงานปลัดกระทรวงมหาดไทย กระทรวงพาณิชย์ กระทรวงพลังงาน ธนาคารแห่งประเทศไทย ฯลฯ

ดังนั้น กฟภ. จึงได้นำข้อมูลเผยแพร่บน Web Site สำหรับหน่วยงานต่าง ๆ และผู้สนใจสามารถทำการ Download ได้ที่ www.pea.co.th หรือติดต่อขอทราบรายละเอียดเพิ่มเติมได้ที่กองเศรษฐกิจพลังไฟฟ้า

กฟภ. ยินดีรับข้อคิดเห็นและคำแนะนำเพื่อใช้ในการปรับปรุงรายงานนี้ให้สมบูรณ์ยิ่งขึ้น และหวังเป็นอย่างยิ่งว่ารายงานฉบับนี้จะเป็นประโยชน์ต่อหน่วยงานและผู้สนใจที่จะนำไปศึกษาและอ้างอิงต่อไป

กองเศรษฐกิจพลังไฟฟ้า

โทร. ๐๒-๕๙๐-๙๔๗๕

สารบัญ

หน้า

บทวิเคราะห์

- วิเคราะห์สถานการณ์การจำหน่ายไฟฟ้าของ กฟผ.เดือน มิถุนายน ๒๕๕๙.....๑

หน่วยซื้อไฟฟ้า

- เปรียบเทียบหน่วยซื้อไฟฟ้า ปี ๒๕๕๖ - ๒๕๕๙ : รายเดือน.....๖
- เปรียบเทียบหน่วยซื้อไฟฟ้าเดือน มิถุนายน ๒๕๕๙ : รายเขต.....๗
- เปรียบเทียบหน่วยซื้อไฟฟ้าเดือน มิถุนายน ๒๕๕๙ : แรงดันซื้อ.....๘

หน่วยจำหน่ายไฟฟ้า

- เปรียบเทียบหน่วยจำหน่ายไฟฟ้า ปี ๒๕๕๖ - ๒๕๕๙ : รายเดือน.....๙
- เปรียบเทียบหน่วยจำหน่ายไฟฟ้าเดือน มิถุนายน ๒๕๕๙ : รายเขต.....๑๐
- เปรียบเทียบหน่วยจำหน่ายไฟฟ้าเดือน มิถุนายน ๒๕๕๙ : แรงดันขาย.....๑๑
- เปรียบเทียบหน่วยจำหน่ายไฟฟ้าเดือน มิถุนายน ๒๕๕๙ : ประเภทอัตราค่าไฟฟ้า.....๑๒
- เปรียบเทียบหน่วยจำหน่ายไฟฟ้าเดือน มิถุนายน ๒๕๕๙ : กลุ่มลูกค้า.....๑๓

การจำหน่ายไฟฟ้าจำแนกตามกิจกรรมทางเศรษฐกิจ

- หน่วยจำหน่ายไฟฟ้าเดือน มิถุนายน ๒๕๕๙ : กิจกรรมทางเศรษฐกิจ.....๑๔
- หน่วยจำหน่ายไฟฟ้าเดือน มิถุนายน ๒๕๕๙ : สูงสุด ๑๐ กิจกรรมแรก.....๑๕

หน่วยสูญเสีย

- หน่วยสูญเสียเดือน มิถุนายน ๒๕๕๙ : รายเขต.....๑๖

จำนวนผู้ใช้ไฟฟ้า

- จำนวนผู้ใช้ไฟฟ้าเดือน มิถุนายน ๒๕๕๙ : รายเขต.....๑๗
- จำนวนผู้ใช้ไฟฟ้าเดือน มิถุนายน ๒๕๕๙ : แรงดันขาย.....๑๘
- จำนวนผู้ใช้ไฟฟ้าเดือน มิถุนายน ๒๕๕๙ : ประเภทอัตราค่าไฟฟ้า.....๑๙
- จำนวนผู้ใช้ไฟฟ้าเดือน มิถุนายน ๒๕๕๙ : กลุ่มลูกค้า.....๒๐

ประมาณการหน่วยจำหน่ายไฟฟ้า

- หน่วยจำหน่ายไฟฟ้าจริงเทียบประมาณการ.....๒๑

.....

วิเคราะห์สถานการณ์การจำหน่ายไฟฟ้าของ กฟภ. เดือน มิถุนายน ๒๕๕๙

หน่วยซื้อ

เดือน มิ.ย.๒๕๕๙ กฟภ.มีหน่วยซื้อไฟฟ้ารวมทั้งสิ้น ๑๑,๔๗๗.๓๔ ล้านหน่วย ขยายตัวร้อยละ ๑.๗๒ จากเดือนเดียวกันของปีก่อน (มิ.ย.๒๕๕๘) แต่หดตัวร้อยละ ๘.๖๗ จากเดือนก่อนหน้า (พ.ค.๒๕๕๙)

หน่วยจำหน่าย

กฟภ.มีหน่วยจำหน่ายไฟฟ้าเดือน มิ.ย.๒๕๕๙ ทั้งสิ้น ๑๐,๙๗๘.๐๗ ล้านหน่วย ขยายตัวร้อยละ ๑.๘๔ หรือ ๑๙๗.๙๔ ล้านหน่วย จากเดือนเดียวกันของปีก่อน (มิ.ย.๒๕๕๘) จากความต้องการใช้ไฟฟ้าของกลุ่มอุตสาหกรรมขยายตัวร้อยละ ๒.๓๔ เพิ่มขึ้นจากกลุ่มยานยนต์ที่มีการจำหน่ายรถจักรยานยนต์ รถยนต์กระบะเชิงพาณิชย์ภายในประเทศ และการส่งออกรถยนต์กระบะดัดแปลงไปยังต่างประเทศเพิ่มมากขึ้น การผลิตเครื่องใช้ไฟฟ้าเพิ่มขึ้นตามอุปสงค์ภายในประเทศ รวมถึงความความต้องการผลิตภัณฑ์พลาสติกที่เพิ่มขึ้นทั้งภายในประเทศและต่างประเทศ กลุ่มบ้านอยู่อาศัยและกลุ่มพาณิชย์ซึ่งมีอัตราขยายตัวร้อยละ ๑.๐๘ และ ๒.๓๙ ตามลำดับ เพิ่มขึ้นจากนโยบายกระตุ้นเศรษฐกิจของภาครัฐที่ดำเนินการอย่างต่อเนื่อง รวมถึงภาคการท่องเที่ยวที่ยังขยายตัวได้ดี อีกทั้งยังได้รับแรงสนับสนุนจากภาคเกษตรที่มีรายได้เพิ่มขึ้นจากการจำหน่ายสินค้าทางการเกษตรที่มีราคาสูงขึ้น เนื่องจากความต้องการบริโภคจากต่างประเทศสูงขึ้นและสินค้าขาดแคลนจากผลกระทบด้านภัยแล้ง ส่วนกลุ่มอื่น ๆ (องค์กรไม่แสวงหากำไร, สูบน้ำเพื่อการเกษตร และไฟฟ้าชั่วคราว) หดตัวร้อยละ ๔.๖๒ ตามการชะลอตัวของภาคการก่อสร้างและภาคอสังหาริมทรัพย์ เนื่องจากเข้าสู่ฤดูฝนและผู้บริโภคส่วนใหญ่รอดูสถานการณ์การฟื้นตัวของเศรษฐกิจ จึงชะลอการซื้อสินทรัพย์ที่มีภาระผูกพันในระยะยาว แต่เมื่อเทียบกับเดือนก่อนหน้า (พ.ค.๒๕๕๙) กลุ่มอุตสาหกรรมหดตัวลงร้อยละ ๔.๖๔ กลุ่มบ้านอยู่อาศัยและกลุ่มพาณิชย์หดตัวลงร้อยละ ๑๖.๐๐ และ ๑๐.๐๑ ตามลำดับ จากการเปลี่ยนฤดูกาลที่มีอากาศร้อนอบอ้าวเข้าสู่ฤดูฝนทำให้ความต้องการใช้ไฟฟ้าในอาคารสำนักงานและเครื่องทำความเย็นต่าง ๆ ลดลง

หน่วยจำหน่ายจำแนกตามพื้นที่

- ภาคเหนือ หดตัวร้อยละ ๒.๕๕ จากเดือนเดียวกันของปีก่อน (มิ.ย.๒๕๕๘) และร้อยละ ๑๔.๑๙ จากเดือนก่อนหน้า (พ.ค.๒๕๕๙) มีสัดส่วนการจำหน่ายไฟฟ้าร้อยละ ๑๔.๔๔ ของยอดรวม
- ภาคตะวันออกเฉียงเหนือ ขยายตัวร้อยละ ๔.๕๘ จากเดือนเดียวกันของปีก่อน (มิ.ย.๒๕๕๘) แต่หดตัวร้อยละ ๗.๓๒ จากเดือนก่อนหน้า (พ.ค.๒๕๕๙) มีสัดส่วนการจำหน่ายไฟฟ้าร้อยละ ๑๖.๒๗ ของยอดรวม
- ภาคกลาง ขยายตัวร้อยละ ๒.๐๖ จากเดือนเดียวกันของปีก่อน (มิ.ย.๒๕๕๘) แต่หดตัวร้อยละ ๗.๔๘ จากเดือนก่อนหน้า (พ.ค.๒๕๕๙) มีสัดส่วนการจำหน่ายไฟฟ้าสูงถึงร้อยละ ๕๒.๘๙ ของยอดรวม
- ภาคใต้ ขยายตัวร้อยละ ๒.๘๙ จากเดือนเดียวกันของปีก่อน (มิ.ย.๒๕๕๘) แต่หดตัวร้อยละ ๑๐.๓๕ จากเดือนก่อนหน้า (พ.ค.๒๕๕๙) มีสัดส่วนการจำหน่ายไฟฟ้าร้อยละ ๑๖.๔๐ ของยอดรวม

หน่วยจำหน่ายจำแนกตามระดับแรงดัน

แบ่งเป็น ๕ ระดับแรงดัน ดังนี้

- ระดับแรงดัน ๒๓๐ เควี มีผู้ใช้ไฟฟ้าเพียงรายเดียว คือ บริษัท จี สตีล จำกัด (มหาชน) ประกอบกิจการผลิตเหล็ก ในเขต กฟภ.๒ หดตัวร้อยละ ๙.๙๘ จากเดือนเดียวกันของปีก่อน (มิ.ย.๒๕๕๘) และร้อยละ ๔.๓๔ จากเดือนก่อนหน้า (พ.ค.๒๕๕๙) มีสัดส่วนการจำหน่ายไฟฟ้าร้อยละ ๐.๑๕ ของยอดรวม

- **ระดับแรงดัน ๑๑๕ เควี** ขยายตัวร้อยละ ๐.๗๒ จากเดือนเดียวกันของปีก่อน (มิ.ย.๒๕๕๘) แต่หดตัวร้อยละ ๖.๒๕ จากเดือนก่อนหน้า (พ.ค.๒๕๕๙) มีสัดส่วนการจำหน่ายไฟฟ้าร้อยละ ๑๙.๒๔ ของยอดรวม
- **ระดับแรงดัน ๖๙ เควี** ขยายตัวร้อยละ ๕.๕๓ จากเดือนเดียวกันของปีก่อน (มิ.ย.๒๕๕๘) แต่หดตัวร้อยละ ๖.๐๔ จากเดือนก่อนหน้า (พ.ค.๒๕๕๙) มีสัดส่วนการจำหน่ายไฟฟ้าร้อยละ ๐.๐๓ ของยอดรวม
- **ระดับแรงดัน ๒๒-๓๓ เควี** ขยายตัวร้อยละ ๓.๘๔ จากเดือนเดียวกันของปีก่อน (มิ.ย.๒๕๕๘) แต่หดตัวร้อยละ ๕.๔๓ จากเดือนก่อนหน้า (พ.ค.๒๕๕๙) มีสัดส่วนการจำหน่ายไฟฟ้าร้อยละ ๔๖.๔๒ ของยอดรวม
- **ระดับแรงดันต่ำกว่า ๒๒-๓๓ เควี** หดตัวร้อยละ ๐.๑๐ จากเดือนเดียวกันของปีก่อน (มิ.ย.๒๕๕๘) และร้อยละ ๑๔.๗๐ จากเดือนก่อนหน้า (พ.ค.๒๕๕๙) มีสัดส่วนการจำหน่ายไฟฟ้าร้อยละ ๓๔.๑๖ ของยอดรวม

หน่วยจำหน่ายจำแนกตามประเภทอัตราค่าไฟฟ้า

เดือน มิ.ย.๒๕๕๙ ขยายตัวจากเดือนเดียวกันของปีก่อน (มิ.ย.๒๕๕๘) ทุกประเภทอัตรารายกเว้นสูบน้ำเพื่อการเกษตร ไฟฟ้าชั่วคราว และไฟฟ้าสำรอง ดังนี้ บ้านอยู่อาศัย ขยายตัวร้อยละ ๑.๐๘ กิจการขนาดเล็ก ขยายตัวร้อยละ ๐.๙๗ กิจการขนาดกลาง ขยายตัวร้อยละ ๒.๔๖ กิจการขนาดใหญ่ ขยายตัวร้อยละ ๒.๗๐ กิจการเฉพาะอย่าง ขยายตัวร้อยละ ๒.๘๘ องค์กรไม่แสวงหากำไร ขยายตัวร้อยละ ๕.๖๔ สูบน้ำเพื่อการเกษตร หดตัวร้อยละ ๖๐.๘๙ ไฟฟ้าชั่วคราว หดตัวร้อยละ ๔.๗๗ ไฟฟ้าสำรอง หดตัวร้อยละ ๑๘.๔๐ Interruptible Rate ขยายตัวร้อยละ ๐.๖๓ และไฟฟรี ขยายตัวร้อยละ ๘.๐๕

หน่วยจำหน่ายจำแนกตามกลุ่มลูกค้า

- **กลุ่มบ้านอยู่อาศัย** ขยายตัวร้อยละ ๑.๐๘ จากเดือนเดียวกันของปีก่อน (มิ.ย.๒๕๕๘) จากการแข่งขันฟุตบอลชิงแชมป์แห่งชาติยุโรป (European Football Championship) ที่มีขึ้นในช่วงเดือน มิ.ย.๒๕๕๙ ส่งผลให้มีความต้องการใช้ไฟฟ้ากลุ่มบ้านอยู่อาศัยที่ใช้ไฟมากกว่า ๑๕๐ หน่วย ขยายตัวร้อยละ ๓.๐๖ จากเดือนเดียวกันของปีก่อน (มิ.ย.๒๕๕๘) แต่หดตัวร้อยละ ๑๖.๐๐ จากเดือนก่อนหน้า (พ.ค.๒๕๕๙) จากฝนที่ตกมากในต้นฤดูฝนส่งผลให้อุณหภูมิลดลงมากจากเดือนก่อนทำให้ลดการใช้เครื่องปรับอากาศ
- **กลุ่มพาณิชย์** ขยายตัวร้อยละ ๒.๓๙ จากเดือนเดียวกันของปีก่อน (มิ.ย.๒๕๕๘) แต่หดตัวร้อยละ ๑๐.๐๑ จากเดือนก่อนหน้า (พ.ค.๒๕๕๙) ประกอบด้วยกิจการขนาดเล็ก มีสัดส่วนมากที่สุดที่ร้อยละ ๔๑.๔๖ รองลงมา ได้แก่ กิจการขนาดกลาง ร้อยละ ๒๙.๘๐ กิจการขนาดใหญ่ ร้อยละ ๑๖.๓๐ และกิจการเฉพาะอย่าง ร้อยละ ๑๒.๔๕ จากกำลังซื้อของภาคเกษตรที่เริ่มมีรายได้มากขึ้น และจากภาคบริการที่ยังขยายตัวตามภาคการท่องเที่ยวที่เพิ่มขึ้น ส่งผลให้ธุรกิจการค้าและโรงแรม และธุรกิจห้างสรรพสินค้าขยายตัวร้อยละ ๔.๒๘ และ ๒.๔๖ ตามลำดับจากเดือนเดียวกันของปีก่อน (มิ.ย.๒๕๕๘)
- **กลุ่มอุตสาหกรรม** ขยายตัวที่ร้อยละ ๒.๓๔ จากเดือนเดียวกันปีก่อน (มิ.ย.๒๕๕๘) แต่หดตัวร้อยละ ๔.๖๔ จากเดือนก่อนหน้า (พ.ค.๒๕๕๙) ประกอบด้วยกิจการขนาดใหญ่ซึ่งมีสัดส่วนร้อยละ ๗๘.๑๒ จากการผลิตรถจักรยานยนต์ รถยนต์เชิงพาณิชย์ และรถกระบะดัดแปลง (Pickup-based Passenger Vehicle – PPV) รวมถึงการผลิตเครื่องใช้ไฟฟ้าเพื่อส่งออกเพิ่มขึ้น
- **กลุ่มอื่น ๆ** (องค์กรไม่แสวงหากำไร สูบน้ำเพื่อการเกษตร และไฟฟ้าชั่วคราว) หดตัวร้อยละ ๔.๖๒ จากเดือนเดียวกันของปีก่อน (มิ.ย.๒๕๕๘) และร้อยละ ๓.๕๐ จากเดือนก่อนหน้า (พ.ค.๒๕๕๙) จากการชะลอตัวของภาคก่อสร้างและภาคอสังหาริมทรัพย์เนื่องจากเข้าช่วงฤดูฝน และการรอความชัดเจนของการฟื้นตัวทางเศรษฐกิจ

หน่วยจำหน่ายตามประเภทกิจกรรมทางเศรษฐกิจ

กฟผ. จำแนกกลุ่มผู้ใช้ไฟฟ้ารายใหญ่ ตามประเภทกิจกรรมทางเศรษฐกิจ (TSIC) เป็น ๑๐ หมวดใหญ่ เดือน มิ.ย.๒๕๕๙ หมวดการผลิตมีสัดส่วนปริมาณการใช้ไฟฟ้าสูงสุดที่ร้อยละ ๖๕.๓๕ รองลงมา ได้แก่ หมวดการขายและโรงแรม ร้อยละ ๑๔.๐๐ หมวดบริการสังคม ร้อยละ ๗.๔๙ หมวดเกษตรกรรม ร้อยละ ๔.๖๒ และไฟฟ้า ก๊าซ ประปาร้อยละ ๓.๒๗ ปริมาณการใช้ไฟฟ้าโดยรวมของทั้ง ๑๐ หมวด ขยายตัวร้อยละ ๒.๒๖ จากเดือนเดียวกันของปีก่อน (มิ.ย.๒๕๕๘) แต่หดตัวร้อยละ ๕.๖๗ จากเดือนก่อนหน้า (พ.ค.๒๕๕๙) วิเคราะห์ความต้องการใช้ไฟฟ้าในหมวดที่มีสัดส่วนการใช้ไฟฟ้าสูง สรุปได้ดังนี้

หมวดการผลิต ขยายตัวร้อยละ ๑.๖๓ เมื่อเทียบกับเดือนเดียวกันของปีก่อน (มิ.ย.๒๕๕๘) จากความต้องการใช้ไฟฟ้าในหมวดการผลิตยานยนต์ และผลิตภัณฑ์พลาสติกตามคำสั่งซื้อที่เพิ่มขึ้น แต่หดตัวร้อยละ ๔.๔๖ จากเดือนก่อนหน้า (พ.ค.๒๕๕๙) เนื่องจากบางอุตสาหกรรมลดการผลิตลงตามสถานการณ์ทางเศรษฐกิจโลกที่ยังผันผวนอยู่ โดยมีรายละเอียดของกลุ่มอุตสาหกรรมขนาดใหญ่ ๕ อันดับแรก ดังนี้

- **ยานยนต์** ขยายตัวร้อยละ ๗.๙๒ เมื่อเทียบกับเดือนเดียวกันของปีก่อน (มิ.ย.๒๕๕๘) จากการจำหน่ายรถจักรยานยนต์ที่เพิ่มขึ้นตามกำลังซื้อของผู้บริโภคภาคเกษตร และจากความต้องการรถยนต์กระบะเชิงพาณิชย์ภายในประเทศ รวมถึงการผลิตรถยนต์กระบะดัดแปลง (Pickup-based Passenger Vehicle – PPV) เพื่อส่งออกไปยังต่างประเทศเพิ่มมากขึ้น แต่หดตัวร้อยละ ๐.๐๗ จากเดือนก่อนหน้า (พ.ค.๒๕๕๙) จากการเร่งส่งมอบรถยนต์ให้ทันก่อนหน้าฝนที่คาดว่าจะตกหนักเนื่องจากปรากฏการณ์ลานีญาเพื่อลดความเสี่ยงในการขนส่ง
- **อิเล็กทรอนิกส์** ขยายตัวร้อยละ ๒.๙๑ เมื่อเทียบกับเดือนเดียวกันของปีก่อน (มิ.ย.๒๕๕๘) จากการผลิตเครื่องปรับอากาศ พัดลม ตู้เย็น เต้าไมโครเวฟ หม้อหุงข้าว สายไฟฟ้า และเครื่องรับโทรทัศน์เพิ่มขึ้นตามโครงสร้างอุตสาหกรรมไฟฟ้าที่มีความต้องการเพิ่มขึ้น แต่หดตัวร้อยละ ๒.๘๒ จากเดือนก่อนหน้า (พ.ค.๒๕๕๙) เป็นการลดกำลังการผลิตเพื่อรองรับความต้องการสินค้าที่จะลดลงในช่วงหน้าฝน
- **เหล็ก** หดตัวร้อยละ ๔.๔๙ เมื่อเทียบกับเดือนเดียวกันของปีก่อน (มิ.ย.๒๕๕๘) และร้อยละ ๕.๗๙ จากเดือนก่อนหน้า (พ.ค.๒๕๕๙) จากราคาเหล็กที่เพิ่มขึ้นส่งผลให้มีอุปสงค์ลดลง ประกอบกับประเทศอินโดนีเซียเพิ่มการผลิตเหล็กจากการปรับเปลี่ยนสายการผลิตใหม่ ส่งผลให้มีความต้องการเหล็กจากประเทศไทยลดลง
- **ซีเมนต์** หดตัวร้อยละ ๖.๒๔ เมื่อเทียบกับเดือนเดียวกันของปีก่อน (มิ.ย.๒๕๕๘) และร้อยละ ๙.๐๖ จากเดือนก่อนหน้า (พ.ค.๒๕๕๙) เนื่องจากเข้าสู่ฤดูฝนส่งผลให้ภาคก่อสร้างทั้งในและต่างประเทศชะลอตัวลง
- **พลาสติก** ขยายตัวร้อยละ ๖.๐๐ เมื่อเทียบกับเดือนเดียวกันของปีก่อน (มิ.ย.๒๕๕๘) จากการเพิ่มกำลังการผลิตเพื่อรองรับความต้องการผลิตภัณฑ์พลาสติกภายในประเทศและเพื่อส่งออกไปยังตลาดในญี่ปุ่นและอเมริกาเพิ่มสูงขึ้น แต่หดตัวร้อยละ ๑.๗๗ จากเดือนก่อนหน้า (พ.ค.๒๕๕๙) จากการลดอุปทานเพื่อรักษาระดับราคาสินค้า

หมวดการขายและโรงแรม ขยายตัวร้อยละ ๔.๒๘ จากเดือนเดียวกันของปีก่อน (มิ.ย.๒๕๕๘) จากการขยายตัวของภาคการท่องเที่ยวซึ่งมีจำนวนนักท่องเที่ยวต่างประเทศเติบโตร้อยละ ๗.๒ จากนักท่องเที่ยวชาวมาเลเซีย อินโดนีเซีย ตะวันออกกลาง และจีน แต่หดตัวร้อยละ ๑๑.๒๓ จากเดือนก่อนหน้า (พ.ค.๒๕๕๙) จากการเปลี่ยนฤดูกาลจากร้อนอบอ้าวเข้าสู่ฤดูฝนซึ่งเป็นช่วง Low Season

หมวดบริการสังคม ขยายตัวร้อยละ ๑.๙๓ จากเดือนเดียวกันของปีก่อน (มิ.ย.๒๕๕๘) ตามปริมาณนักท่องเที่ยวและรายได้ภาคเกษตรที่ขยายตัว แต่หดตัวร้อยละ ๔.๑๕ จากเดือนก่อนหน้า (พ.ค.๒๕๕๙) จากสภาพอากาศที่มีฝนตกชุกทำให้มีการใช้ไฟฟ้าภายในอาคารลดลง

หมวดการเกษตร ขยายตัวร้อยละ ๐.๐๖ จากเดือนเดียวกันของปีก่อน (มิ.ย.๒๕๕๘) จากราคาสินค้าเกษตรที่เพิ่มขึ้นเนื่องจากภาวะภัยแล้งทำให้ผลผลิตทางการเกษตรที่ขาดแคลนไม่เพียงพอต่อความต้องการ แต่หดตัวร้อยละ ๕.๕๑ จากเดือนก่อนหน้า (พ.ค.๒๕๕๙) ตามการใช้ไฟสูบน้ำเพื่อการเกษตรที่ลดลงเนื่องจากเข้าสู่ฤดูฝน

หน่วยสูญเสีย

เดือน มิ.ย.๒๕๕๙ กฟภ.มีหน่วยสูญเสียในระบบจำหน่าย ๔๙๙.๒๗ ล้านหน่วย หรือร้อยละ ๔.๓๕ ต่ำกว่าเดือน มิ.ย.๒๕๕๘ ที่มีหน่วยสูญเสีย ๕๐๓.๔๘ ล้านหน่วย และต่ำกว่าเดือน พ.ค.๒๕๕๙ ที่มีหน่วยสูญเสีย ๕๐๗.๖๓ ล้านหน่วย โดยจำแนกในแต่ละพื้นที่ ดังนี้

- ภาคเหนือ มีหน่วยสูญเสีย ร้อยละ ๕.๗๗
- ภาคตะวันออกเฉียงเหนือ มีหน่วยสูญเสีย ร้อยละ ๕.๗๓
- ภาคกลาง มีหน่วยสูญเสีย ร้อยละ ๒.๘๘
- ภาคใต้ มีหน่วยสูญเสีย ร้อยละ ๖.๓๒

จำนวนผู้ใช้ไฟฟ้า

เดือน มิ.ย.๒๕๕๙ กฟภ.มีผู้ใช้ไฟฟ้าทั้งสิ้น ๑๘.๔๔ ล้านราย เพิ่มขึ้นจากเดือน มิ.ย.๒๕๕๘ จำนวน ๐.๕๑ ล้านราย หรือร้อยละ ๒.๘๓ โดยพื้นที่ที่มีอัตราการขยายตัวมากที่สุด คือ กฟภ.๒ ขยายตัวที่ร้อยละ ๔.๗๘ สรุปรวมกลุ่มลูกค้า เป็นดังนี้

- กลุ่มบ้านอยู่อาศัย เพิ่มขึ้นร้อยละ ๒.๖๔ มีสัดส่วนร้อยละ ๘๙.๘๐ ของยอดรวม
- กลุ่มพาณิชย์ เพิ่มขึ้นร้อยละ ๔.๔๐ มีสัดส่วนร้อยละ ๘.๔๑ ของยอดรวม
- กลุ่มอุตสาหกรรม เพิ่มขึ้นร้อยละ ๓.๓๑ มีสัดส่วนร้อยละ ๐.๑๙ ของยอดรวม
- กลุ่มอื่น ๆ (องค์กรไม่แสวงหากำไร สูบน้ำเพื่อการเกษตร และไฟฟ้าชั่วคราว) เพิ่มขึ้นร้อยละ ๕.๕๘ มีสัดส่วนร้อยละ ๑.๖๑ ของยอดรวม

หน่วยจำหน่ายเปรียบเทียบประมาณการปี ๒๕๕๙

สถานการณ์การจำหน่ายไฟฟ้าเดือน มิ.ย.๒๕๕๙ ขยายตัวที่ร้อยละ ๑.๘๔ ต่ำกว่าค่าประมาณการที่ร้อยละ ๒.๙๒ หรือ ๑๑๗.๒๘ ล้านหน่วย จากสภาพอากาศที่ฝนตกหนักกว่าปีก่อนเป็นสำคัญและจากการประเมินปริมาณการจำหน่ายไฟฟ้าของคณะทำงานจัดทำค่าพยากรณ์ความต้องการไฟฟ้า (Load Forecast กรณีสถาน ๒๙ ก.พ.๒๕๕๙) ทั้งปี ๒๕๕๙ ขยายตัวร้อยละ ๔.๑๓ โดยมีปัจจัยดังนี้

ปัจจัยบวก

๑. สถานการณ์ภัยแล้งที่คลี่คลายลงเนื่องจากเข้าสู่ฤดูฝน
๒. อัตราดอกเบี้ยนโยบายเอื้อต่อการฟื้นตัวของเศรษฐกิจในระยะยาว
๓. ราคาน้ำมันขายปลีกในประเทศมีแนวโน้มลดลง
๔. มาตรการกระตุ้นเศรษฐกิจของภาครัฐเพื่อช่วยเหลือประชาชนผู้มีรายได้น้อย
๕. มาตรการกระตุ้นการลงทุนขนาดเล็กของรัฐบาลวงเงินรวม ๑.๓๖ แสนล้านบาท
๖. การลงทุนภาคเอกชนน่าจะมีแนวโน้มปรับดีขึ้น

๗. ภาคการท่องเที่ยวที่ขยายตัวได้ดีอย่างต่อเนื่อง
๘. การเน้นการใช้จ่ายของภาครัฐที่มีต่อเนื่อง

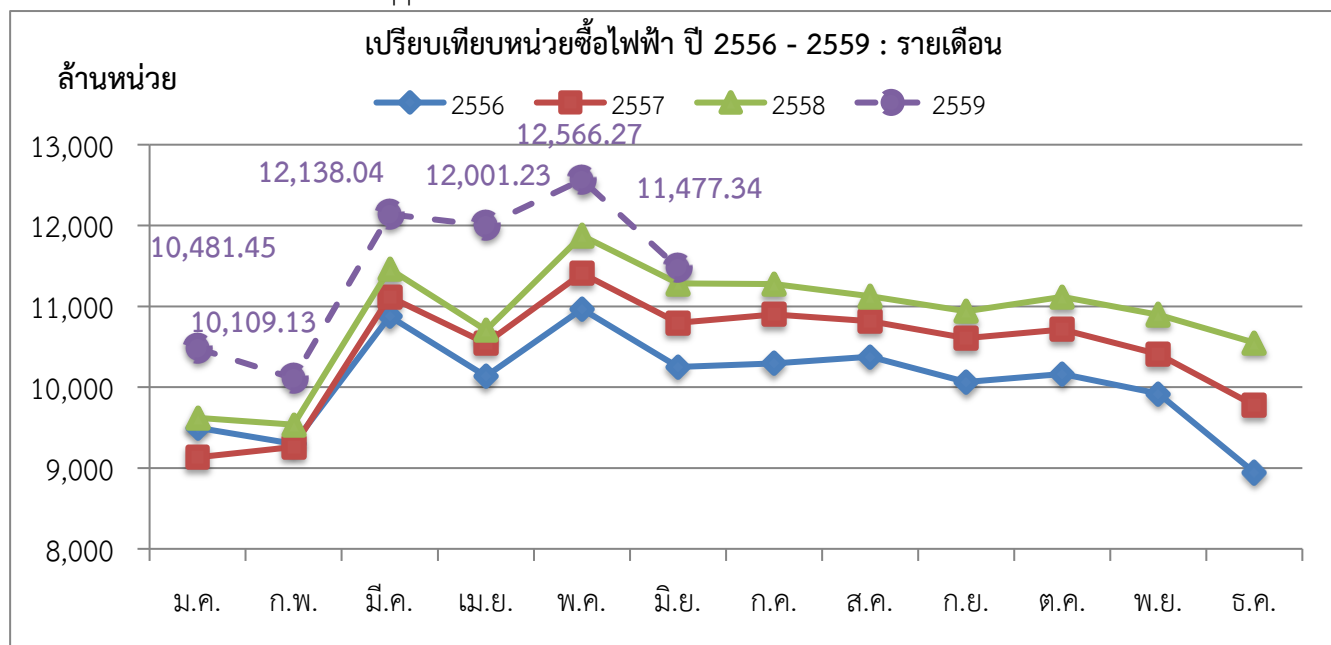
ปัจจัยลบ

๑. การส่งออกลดลงเนื่องจากสหราชอาณาจักรแยกตัวออกจากสหภาพยุโรป
 ๒. ความกังวลของผู้บริโภคที่มีต่อค่าครองชีพและราคาสินค้า
 ๓. การฟื้นตัวของเศรษฐกิจโลกล่าช้า
 ๔. หนี้ภาครัฐเร็วเรื้อรังที่ยังอยู่ในระดับสูง
 ๕. ราคาสินค้าเกษตรโลกตกต่ำ
-

เปรียบเทียบหน่วยซื้อไฟฟ้า ปี 2556 - 2559 : รายเดือน

เดือน	หน่วยซื้อไฟฟ้า (ล้านบาท)				อัตราเพิ่ม - ลด (ร้อยละ)			
	2556	2557	2558	2559	2556	2557	2558	2559
ม.ค.	9,497.39	9,133.12	9,621.13	10,481.45	7.19	-3.84	5.34	8.94
ก.พ.	9,301.60	9,262.28	9,536.37	10,109.13	0.86	-0.42	2.96	6.01
มี.ค.	10,876.49	11,117.88	11,462.04	12,138.04	5.31	2.22	3.10	5.90
ไตรมาส 1	29,675.48	29,513.28	30,619.53	32,728.62	4.45	-0.55	3.75	6.89
เม.ย.	10,136.65	10,545.05	10,705.60	12,001.23	3.56	4.03	1.52	12.10
พ.ค.	10,966.57	11,407.48	11,874.61	12,566.27	4.63	4.02	4.09	5.82
มิ.ย.	10,252.03	10,795.78	11,283.61	11,477.34	2.32	5.30	4.52	1.72
ไตรมาส 2	31,355.26	32,748.31	33,863.82	36,044.84	3.52	4.44	3.41	6.44
6 เดือน	61,030.73	62,261.59	64,483.36	68,773.47	3.97	2.02	3.57	6.65
ก.ค.	10,294.98	10,899.29	11,277.84		0.84	5.87	3.47	
ส.ค.	10,376.53	10,817.38	11,125.27		2.22	4.25	2.85	
ก.ย.	10,063.66	10,605.14	10,940.13		2.21	5.38	3.16	
ไตรมาส 3	30,735.17	32,321.81	33,343.25		1.75	5.16	3.16	
9 เดือน	91,765.91	94,583.40	97,826.61		3.22	3.07	3.43	
ต.ค.	10,163.62	10,715.27	11,116.48		-0.55	5.43	3.74	
พ.ย.	9,920.56	10,408.61	10,896.95		-0.49	4.92	4.69	
ธ.ค.	8,945.68	9,776.77	10,549.60		-7.21	9.29	7.90	
ไตรมาส 4	29,029.86	30,900.64	32,563.03		-2.69	6.44	5.38	
รวม	120,795.76	125,484.05	130,389.63	68,773.47	1.73	3.88	3.91	6.65

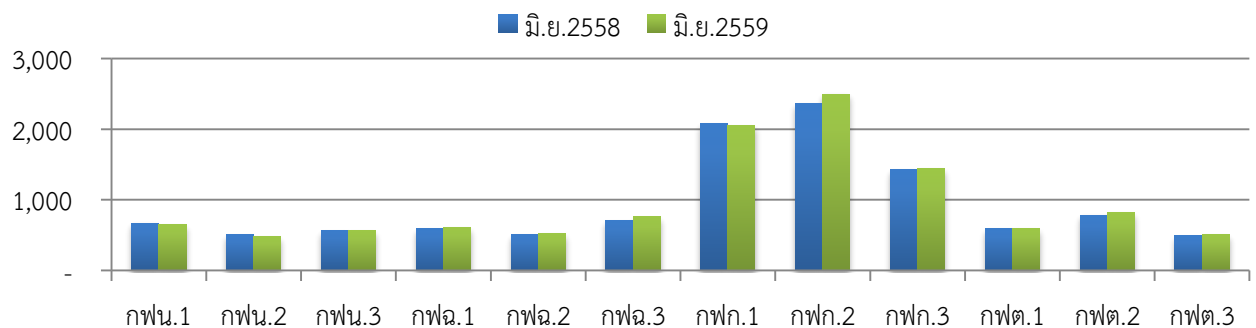
หน่วยซื้อ : หน่วยซื้อ กฟผ. + พพ. + vspp และผลิตเอง



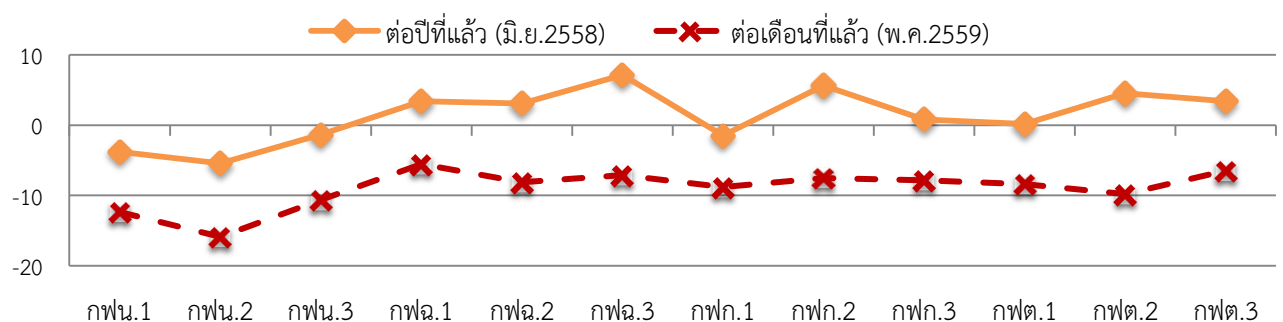
เปรียบเทียบหน่วยซื้อไฟฟ้า เดือน มิถุนายน 2559 : รายเขต

กฟข.	หน่วยซื้อไฟฟ้า (ล้านบาท)			สะสมสำหรับปี (ม.ค.-มิ.ย.2559)	อัตราเพิ่ม - ลด (ร้อยละ)	
	2558	2559			ต่อปีที่แล้ว (มิ.ย.2558)	ต่อเดือนที่แล้ว (พ.ค.2559)
	มิ.ย.	พ.ค.	มิ.ย.			
กฟน.1	670.11	735.49	644.82	3,830.31	-3.77	-12.33
กฟน.2	506.08	568.99	478.62	2,966.85	-5.43	-15.88
กฟน.3	566.61	625.46	558.94	3,370.93	-1.35	-10.63
เหนือ	1,742.80	1,929.94	1,682.38	10,168.09	-3.47	-12.83
กฟฉ.1	592.47	648.63	612.68	3,456.10	3.41	-5.54
กฟฉ.2	502.67	563.88	518.23	3,075.37	3.09	-8.10
กฟฉ.3	713.05	822.58	763.94	4,567.00	7.14	-7.13
ตอ.ฉ.เหนือ	1,808.19	2,035.09	1,894.84	11,098.47	4.79	-6.89
กฟก.1	2,078.40	2,245.13	2,047.53	12,321.83	-1.49	-8.80
กฟก.2	2,361.17	2,697.07	2,494.49	14,754.98	5.65	-7.51
กฟก.3	1,424.67	1,558.56	1,436.38	8,531.28	0.82	-7.84
กลาง	5,864.24	6,500.76	5,978.40	35,608.09	1.95	-8.04
กฟต.1	593.64	648.97	594.63	3,567.97	0.17	-8.37
กฟต.2	782.41	906.99	817.93	5,247.05	4.54	-9.82
กฟต.3	492.32	544.52	509.15	3,083.80	3.42	-6.50
ใต้	1,868.37	2,100.48	1,921.71	11,898.82	2.85	-8.51
รวม	11,283.61	12,566.27	11,477.34	68,773.47	1.72	-8.67

ล้านบาท เปรียบเทียบหน่วยซื้อไฟฟ้า เดือน มิ.ย.2558 กับ เดือน มิ.ย.2559 : รายเขต



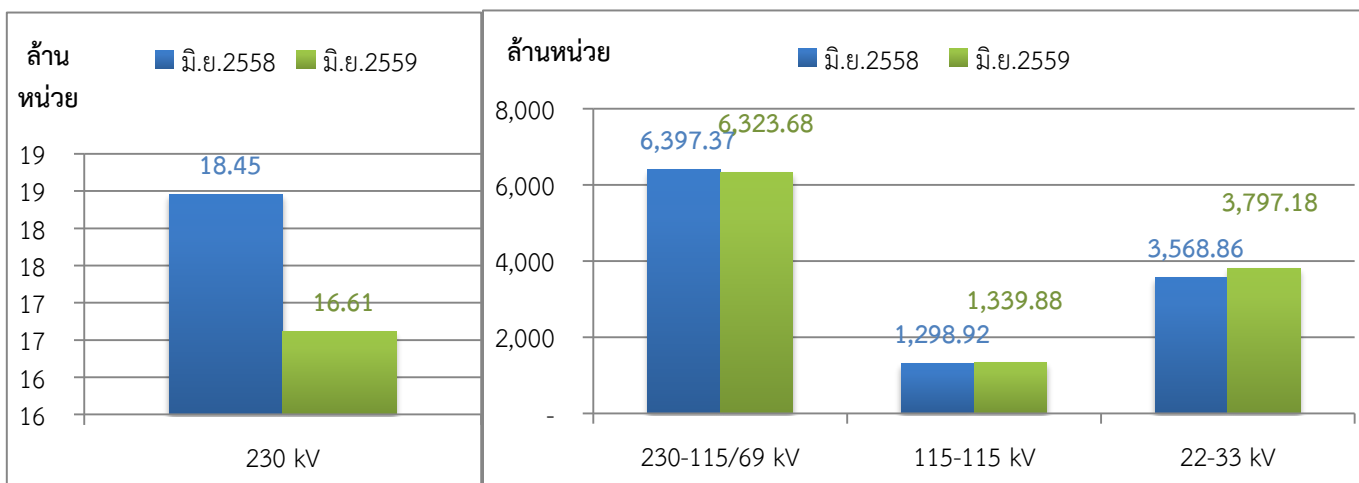
ร้อยละ อัตราเพิ่ม (ลด) หน่วยซื้อไฟฟ้า เดือน มิ.ย.2559 : รายเขต



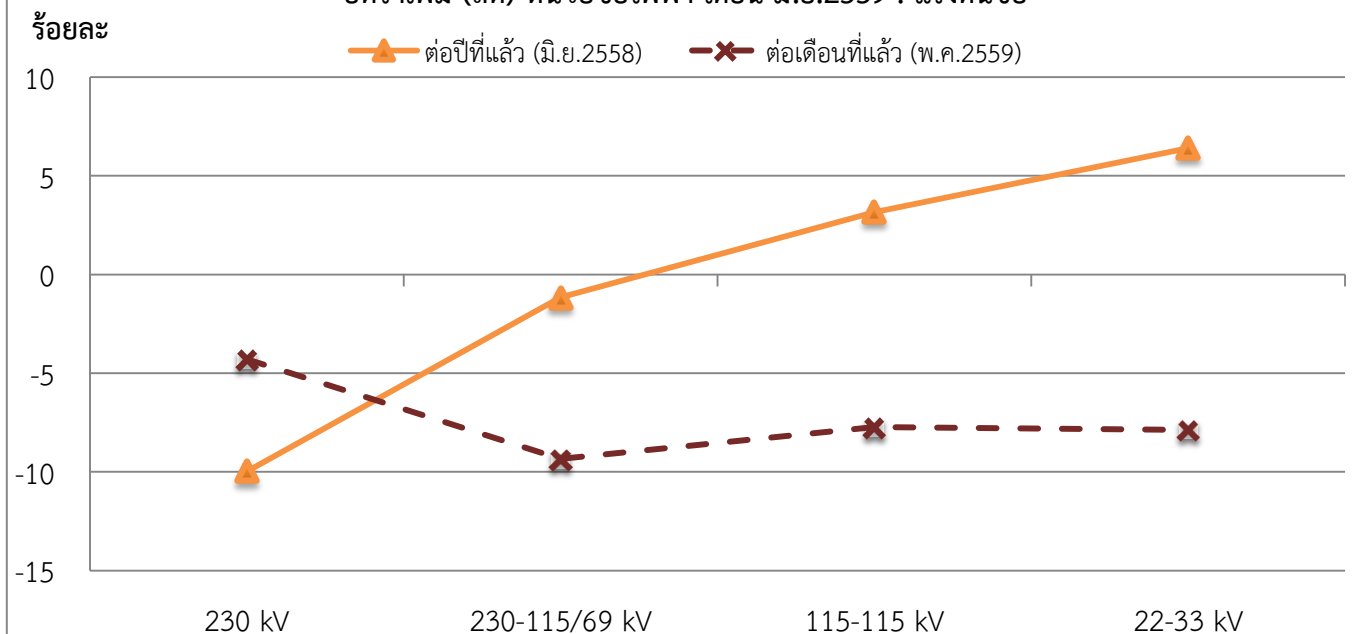
เปรียบเทียบหน่วยซื้อไฟฟ้า เดือน มิถุนายน 2559 : แรงแดันซื้อ

แรงแดันซื้อ	หน่วยซื้อไฟฟ้า (ล้านบาท)			สะสมสำหรับปี (ม.ค.-มิ.ย.2559)	อัตราเพิ่ม - ลด (ร้อยละ)	
	2558	2559			ต่อปีที่แล้ว (มิ.ย.2558)	ต่อเดือนที่แล้ว (พ.ค.2559)
	มิ.ย.	พ.ค.	มิ.ย.			
230 kV	18.45	17.35	16.61	105.35	-9.98	-4.30
230-115/69 kV	6,397.37	6,975.25	6,323.68	36,734.47	-1.15	-9.34
115-115 kV	1,298.92	1,452.22	1,339.88	7,803.45	3.15	-7.74
22-33 kV	3,568.86	4,121.45	3,797.18	24,130.20	6.40	-7.87
รวม	11,283.61	12,566.27	11,477.34	68,773.47	1.72	-8.67

เปรียบเทียบหน่วยซื้อไฟฟ้า เดือน มิ.ย.2558 กับ เดือน มิ.ย.2559 : แรงแดันซื้อ

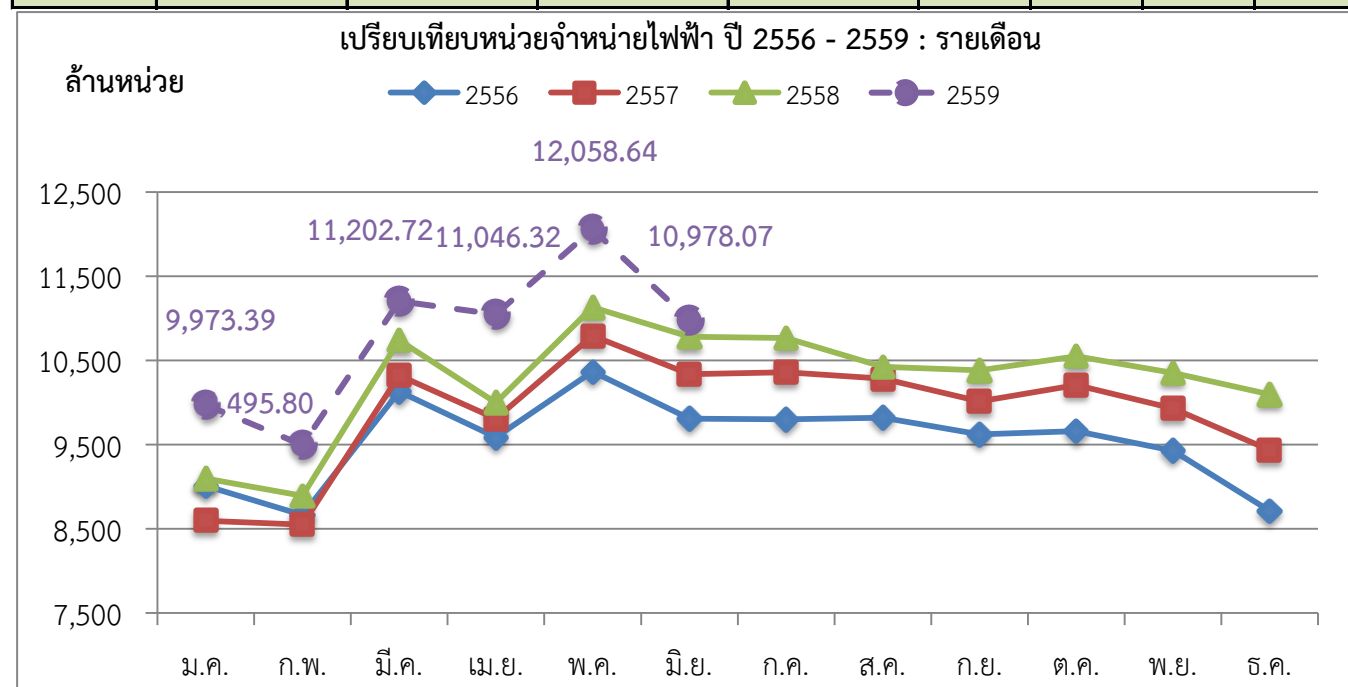


อัตราเพิ่ม (ลด) หน่วยซื้อไฟฟ้า เดือน มิ.ย.2559 : แรงแดันซื้อ



เปรียบเทียบหน่วยจำหน่ายไฟฟ้า ปี 2556 - 2559 : รายเดือน

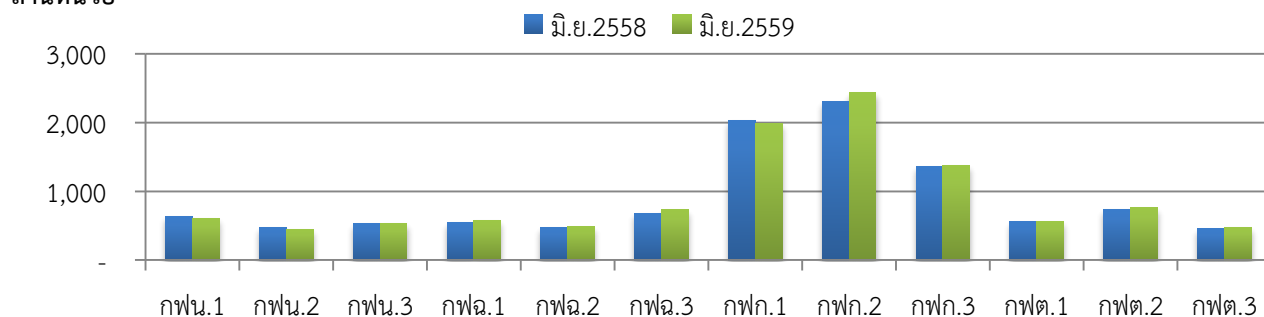
เดือน	หน่วยจำหน่ายไฟฟ้า (ล้านหน่วย)				อัตราเพิ่ม - ลด (ร้อยละ)			
	2556	2557	2558	2559	2556	2557	2558	2559
ม.ค.	9,008.61	8,595.92	9,099.21	9,973.39	8.73	-4.58	5.85	9.61
ก.พ.	8,662.49	8,551.52	8,892.26	9,495.80	0.36	-1.28	3.98	6.79
มี.ค.	10,130.92	10,319.78	10,739.96	11,202.72	4.31	1.86	4.07	4.31
ไตรมาส 1	27,802.03	27,467.22	28,731.42	30,671.90	4.40	-1.20	4.60	6.75
เม.ย.	9,586.81	9,807.24	9,999.29	11,046.32	4.84	2.30	1.96	10.47
พ.ค.	10,365.82	10,792.83	11,131.02	12,058.64	3.86	4.12	3.13	8.33
มิ.ย.	9,809.88	10,338.51	10,780.13	10,978.07	4.49	5.39	4.27	1.84
ไตรมาส 2	29,762.51	30,938.58	31,910.44	34,083.03	4.38	3.95	3.14	6.81
6 เดือน	57,564.54	58,405.80	60,641.86	64,754.93	4.39	1.46	3.83	6.78
ก.ค.	9,800.20	10,357.80	10,765.30		1.73	5.69	3.93	
ส.ค.	9,821.42	10,282.89	10,424.55		3.82	4.70	1.38	
ก.ย.	9,620.97	10,014.88	10,380.79		3.97	4.09	3.65	
ไตรมาส 3	29,242.58	30,655.57	31,570.64		3.16	4.83	2.99	
9 เดือน	86,807.12	89,061.37	92,212.51		3.97	2.60	3.54	
ต.ค.	9,659.37	10,207.65	10,549.84		1.35	5.68	3.35	
พ.ย.	9,429.48	9,928.50	10,353.74		-0.81	5.29	4.28	
ธ.ค.	8,713.12	9,434.45	10,096.35		-5.28	8.28	7.02	
ไตรมาส 4	27,801.97	29,570.60	30,999.92		-1.54	6.36	4.83	
รวม	114,609.09	118,631.97	123,212.43	64,754.93	2.58	3.51	3.86	6.78



เปรียบเทียบหน่วยจำหน่ายไฟฟ้า เดือน มิถุนายน 2559 : รายเขต

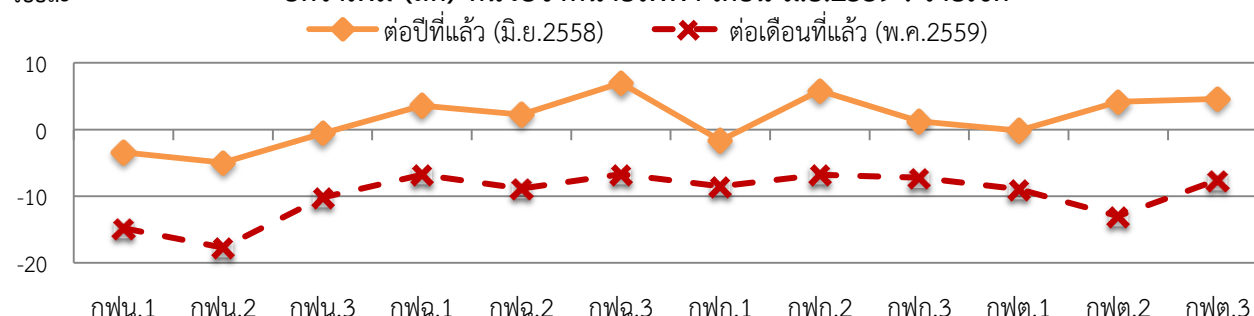
กฟข.	หน่วยจำหน่ายไฟฟ้า (ล้านบาท)				อัตราเพิ่ม - ลด (ร้อยละ)	
	2558	2559		สะสมสำหรับปี (ม.ค.-มิ.ย.2559)	ต่อปีที่แล้ว (มิ.ย.2558)	ต่อเดือนที่แล้ว (พ.ค.2559)
	มิ.ย.	พ.ค.	มิ.ย.			
กฟน.1	629.29	713.16	607.71	3,565.89	-3.43	-14.79
กฟน.2	474.51	547.90	450.88	2,724.38	-4.98	-17.71
กฟน.3	529.74	586.46	526.70	3,091.77	-0.57	-10.19
เหนือ	1,633.54	1,847.51	1,585.29	9,382.03	-2.95	-14.19
กฟฉ.1	549.83	611.06	569.63	3,155.31	3.60	-6.78
กฟฉ.2	474.14	531.89	484.83	2,802.07	2.25	-8.85
กฟฉ.3	684.17	784.47	731.90	4,277.75	6.98	-6.70
ตอ.ฉ.เหนือ	1,708.14	1,927.42	1,786.36	10,235.14	4.58	-7.32
กฟก.1	2,024.79	2,176.47	1,991.49	11,844.70	-1.64	-8.50
กฟก.2	2,299.71	2,610.73	2,433.89	14,214.21	5.83	-6.77
กฟก.3	1,364.26	1,488.36	1,380.76	8,033.24	1.21	-7.23
กลาง	5,688.76	6,275.57	5,806.13	34,092.16	2.06	-7.48
กฟต.1	559.24	613.10	558.36	3,293.95	-0.16	-8.93
กฟต.2	733.80	878.31	764.30	4,891.31	4.16	-12.98
กฟต.3	456.65	516.73	477.62	2,860.35	4.59	-7.57
ใต้	1,749.69	2,008.14	1,800.29	11,045.60	2.89	-10.35
รวม	10,780.13	12,058.64	10,978.07	64,754.93	1.84	-8.96

เปรียบเทียบหน่วยจำหน่ายไฟฟ้า เดือน มิ.ย.2558 กับ เดือน มิ.ย.2559 : รายเขต



ร้อยละ

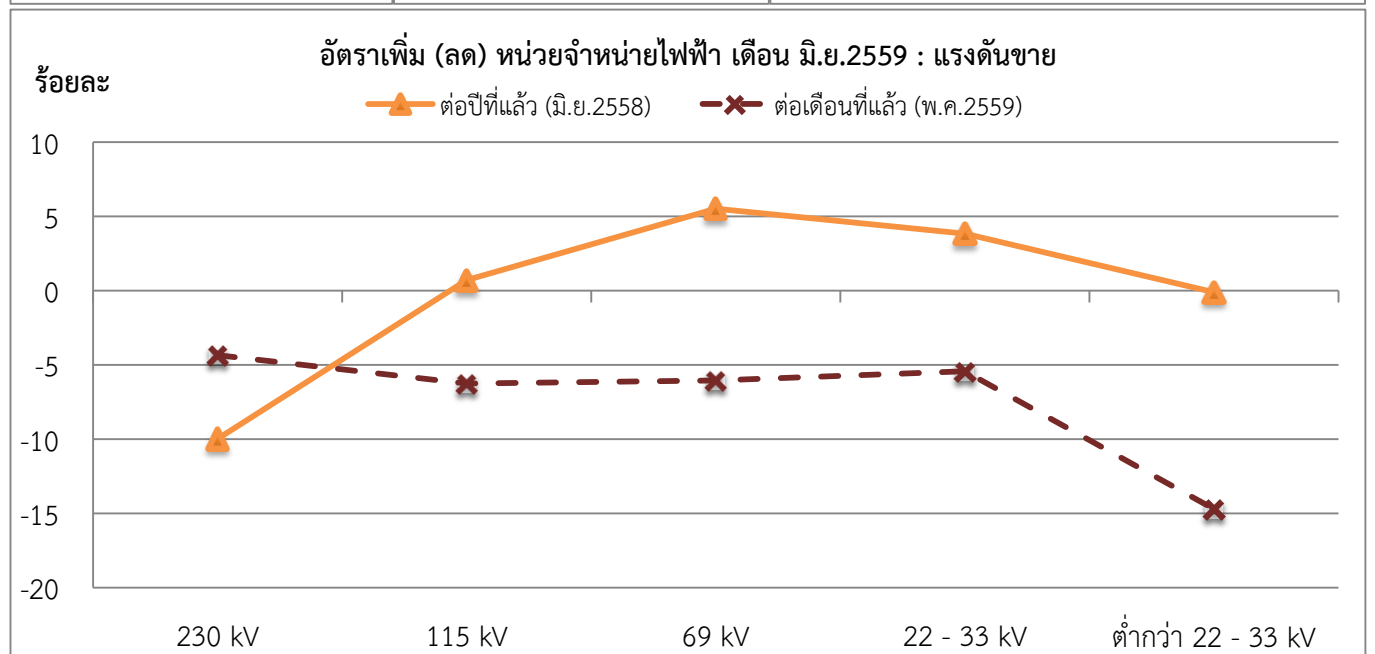
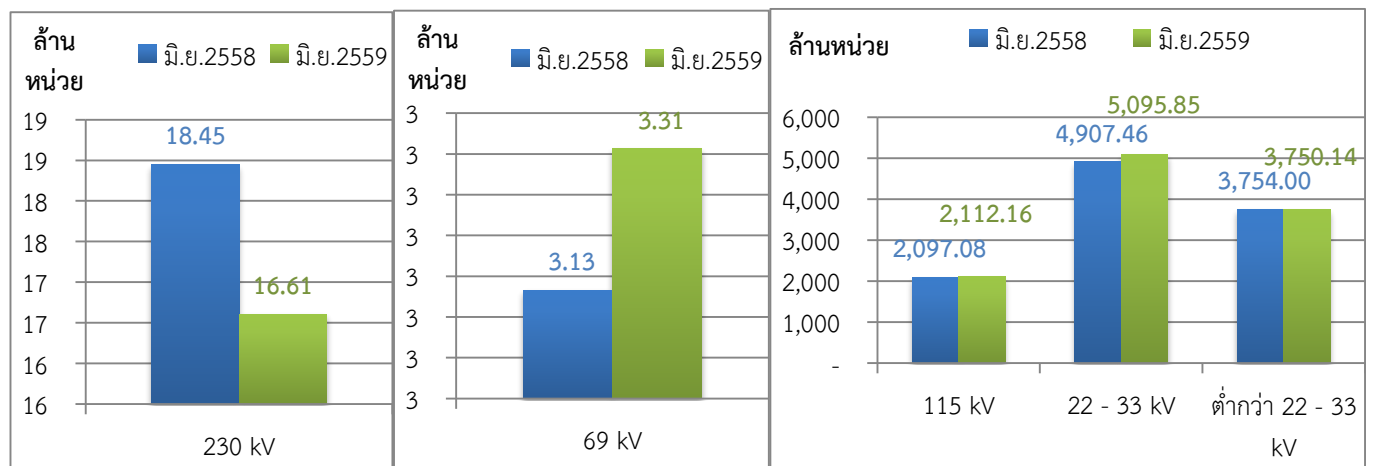
อัตราเพิ่ม (ลด) หน่วยจำหน่ายไฟฟ้า เดือน มิ.ย.2559 : รายเขต



เปรียบเทียบหน่วยจำหน่ายไฟฟ้า เดือน มิถุนายน 2559 : แรงดันขาย

แรงดันขาย	หน่วยจำหน่ายไฟฟ้า (ล้านหน่วย)				อัตราเพิ่ม - ลด (ร้อยละ)	
	2558	2559		สะสมสำหรับปี (ม.ค.-มิ.ย.2559)	ต่อปีที่แล้ว (มิ.ย.2558)	ต่อเดือนที่แล้ว (พ.ค.2559)
	มิ.ย.	พ.ค.	มิ.ย.			
230 kV	18.45	17.36	16.61	98.21	-9.98	-4.34
115 kV	2,097.08	2,253.08	2,112.16	12,704.47	0.72	-6.25
69 kV	3.13	3.52	3.31	18.97	5.53	-6.04
22 - 33 kV	4,907.46	5,388.35	5,095.85	30,102.97	3.84	-5.43
ต่ำกว่า 22 - 33 kV	3,754.00	4,396.33	3,750.14	21,830.31	-0.10	-14.70
รวม	10,780.13	12,058.64	10,978.07	64,754.93	1.84	-8.96

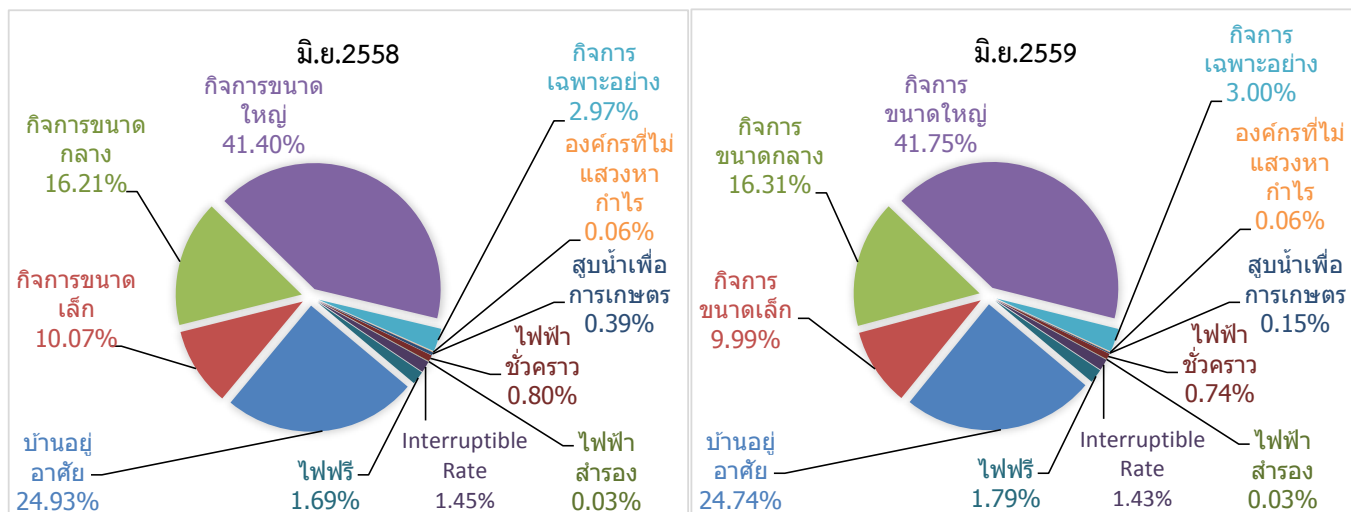
เปรียบเทียบหน่วยจำหน่ายไฟฟ้า เดือน มิ.ย.2558 กับ เดือน มิ.ย.2559 : แรงดันขาย



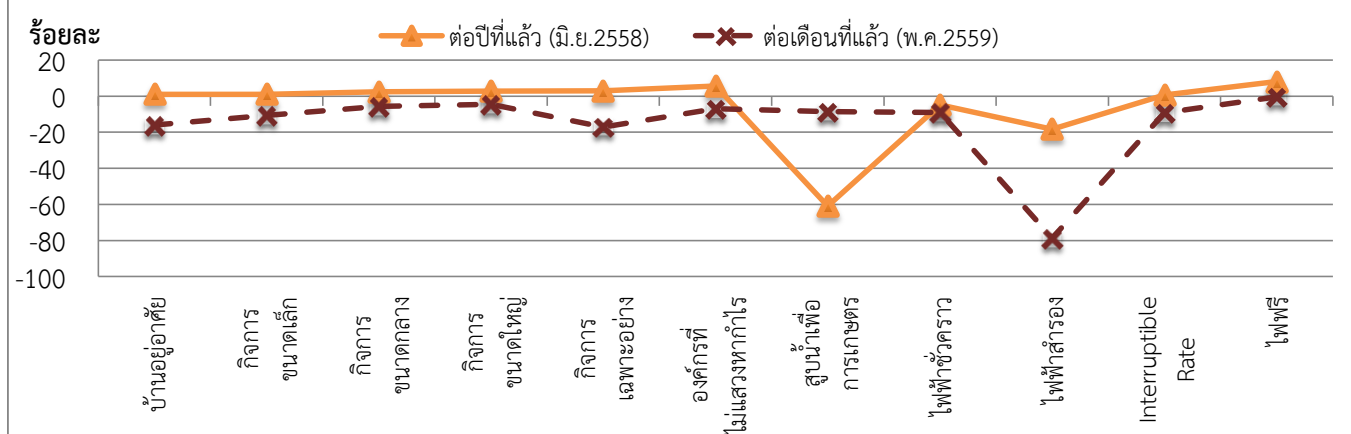
เปรียบเทียบหน่วยจำหน่ายไฟฟ้า เดือน มิถุนายน 2559 : ประเภทอัตราค่าไฟฟ้า

ประเภท อัตราค่าไฟฟ้า	หน่วยจำหน่ายไฟฟ้า (ล้านบาท)			สะสมสำหรับปี (ม.ค.-มิ.ย.2559)	อัตราเพิ่ม - ลด (ร้อยละ)	
	2558	2559			ต่อปีที่แล้ว	ต่อเดือนที่แล้ว
	มิ.ย.	พ.ค.	มิ.ย.		(มิ.ย.2558)	(พ.ค.2559)
บ้านอยู่อาศัย	2,687.01	3,233.30	2,716.09	15,759.10	1.08	-16.00
กิจการขนาดเล็ก	1,085.86	1,226.24	1,096.38	6,384.97	0.97	-10.59
กิจการขนาดกลาง	1,747.66	1,899.07	1,790.73	10,380.07	2.46	-5.70
กิจการขนาดใหญ่	4,463.31	4,802.60	4,583.66	27,137.50	2.70	-4.56
กิจการเฉพาะอย่าง	319.90	396.97	329.12	2,162.26	2.88	-17.09
องค์กรที่ไม่แสวงหากำไร	6.32	7.18	6.68	37.97	5.64	-6.98
สูบน้ำเพื่อการเกษตร	41.93	17.94	16.40	141.52	-60.89	-8.58
ไฟฟ้าชั่วคราว	85.80	89.82	81.70	498.27	-4.77	-9.04
ไฟฟ้าสำรอง	3.75	14.34	3.06	48.74	-18.40	-78.66
Interruptible Rate	156.52	173.63	157.50	1,015.07	0.63	-9.29
ไฟฟรี	182.08	197.53	196.75	1,189.46	8.05	-0.40
รวม	10,780.13	12,058.64	10,978.07	64,754.93	1.84	-8.96

เปรียบเทียบหน่วยจำหน่ายไฟฟ้า เดือน มิ.ย.2558 กับ เดือน มิ.ย.2559 : ประเภทอัตราค่าไฟฟ้า



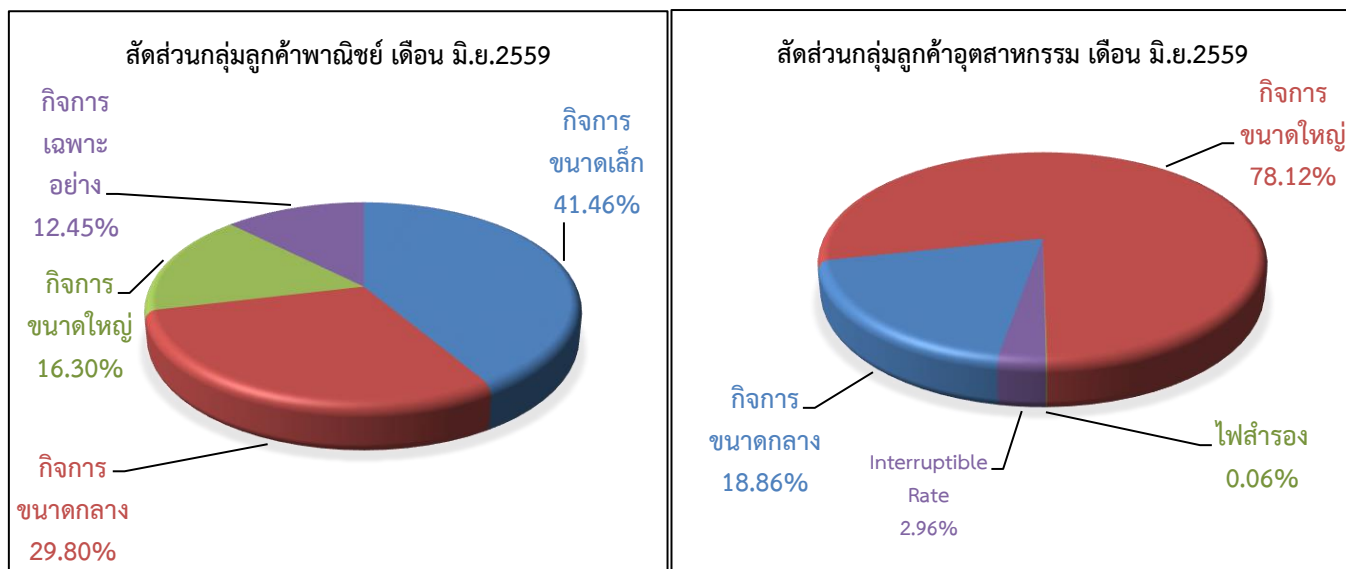
อัตราเพิ่ม (ลด) หน่วยจำหน่ายไฟฟ้า เดือน มิ.ย.2559 : ประเภทอัตราค่าไฟฟ้า



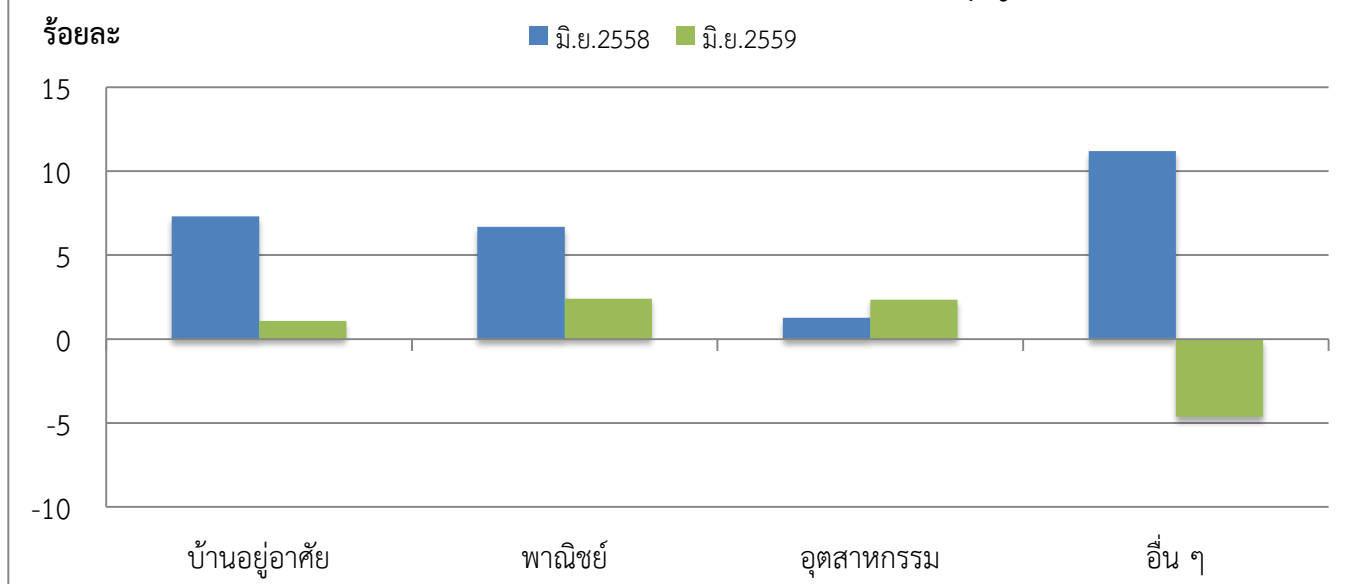
เปรียบเทียบหน่วยจำหน่ายไฟฟ้า เดือน มิถุนายน 2559 : กลุ่มลูกค้า

กลุ่มลูกค้า	หน่วยจำหน่ายไฟฟ้า (ล้านบาท)			สะสมสำหรับปี (ม.ค.-มิ.ย.2559)	อัตราเพิ่ม - ลด (ร้อยละ)	
	2558	2559			ต่อปีที่แล้ว (มิ.ย.2558)	ต่อเดือนที่แล้ว
	มิ.ย.	พ.ค.	มิ.ย.		(มิ.ย.2558)	(พ.ค.2559)
บ้านอยู่อาศัย	2,687.01	3,233.30	2,716.09	15,759.10	1.08	-16.00
พาณิชย์	2,582.78	2,938.46	2,644.44	15,625.77	2.39	-10.01
อุตสาหกรรม	5,194.21	5,574.41	5,316.01	31,502.84	2.34	-4.64
อื่น ๆ	316.13	312.47	301.52	1,867.22	-4.62	-3.50
รวม	10,780.13	12,058.64	10,978.07	64,754.93	1.84	-8.96

เปรียบเทียบหน่วยจำหน่ายไฟฟ้า เดือน มิถุนายน 2559 : กลุ่มลูกค้า



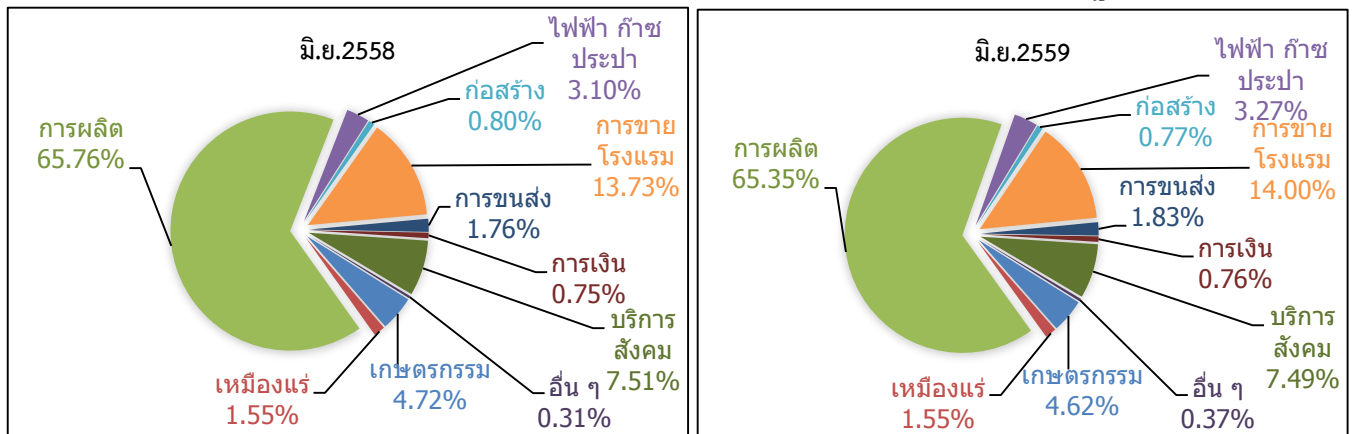
อัตราเพิ่ม (ลด) หน่วยจำหน่ายไฟฟ้า เดือน มิ.ย.2559 : กลุ่มลูกค้า



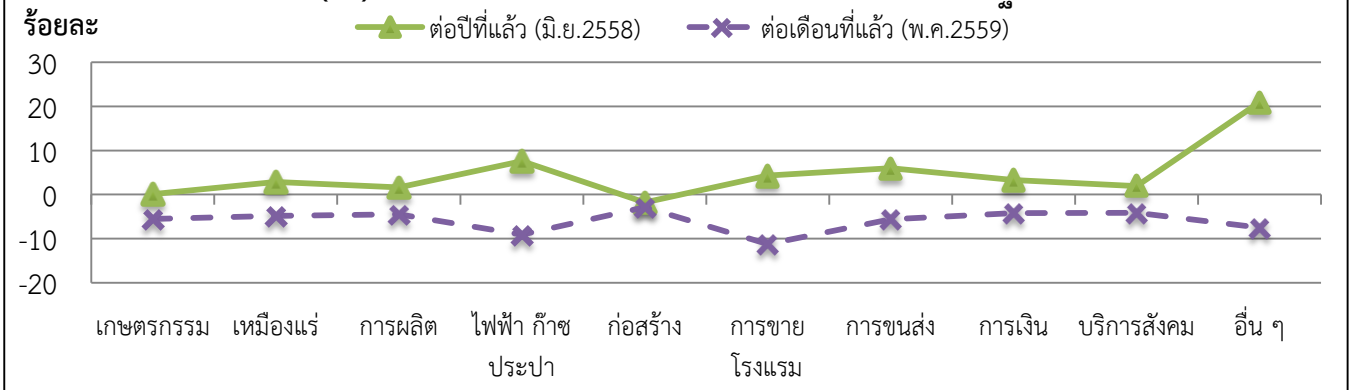
เปรียบเทียบหน่วยจำหน่ายไฟฟ้า เดือน มิถุนายน 2559 : กิจกรรมทางเศรษฐกิจ 10 หมวด

ประเภทกิจกรรมทางเศรษฐกิจ	หน่วยจำหน่ายไฟฟ้า (ล้านบาท)			สะสมสำหรับปี (ม.ค.-มิ.ย.2559)	อัตราเพิ่ม - ลด (ร้อยละ)	
	2558	2559			ต่อปีที่แล้ว (มิ.ย.2558)	ต่อเดือนที่แล้ว (พ.ค.2559)
	มิ.ย.	พ.ค.	มิ.ย.			
เกษตรกรรม	334.13	353.82	334.34	1,949.60	0.06	-5.51
เหมืองแร่	109.30	118.07	112.39	694.65	2.83	-4.81
การผลิตไฟฟ้า ก๊าซ ประปา	4,651.18	4,947.38	4,726.80	28,037.51	1.63	-4.46
ก่อสร้าง	219.58	259.90	236.27	1,443.76	7.60	-9.09
ก่อสร้าง	56.63	57.26	55.61	335.21	-1.80	-2.88
การขาย โรงแรม	970.91	1,140.54	1,012.42	6,206.11	4.28	-11.23
การขนส่ง	124.75	140.01	132.20	777.54	5.98	-5.58
การเงิน	53.03	57.19	54.79	314.07	3.31	-4.20
บริการสังคม	531.38	565.05	541.61	3,040.63	1.93	-4.15
อื่น ๆ	22.25	29.08	26.90	157.79	20.91	-7.49
รวม	7,073.12	7,668.31	7,233.33	42,956.90	2.26	-5.67

เปรียบเทียบหน่วยจำหน่ายไฟฟ้า เดือน มิ.ย.2558 กับ เดือน มิ.ย.2559 : กิจกรรมทางเศรษฐกิจ 10 หมวด



อัตราเพิ่ม (ลด) หน่วยจำหน่ายไฟฟ้า เดือน มิ.ย.2559 : กิจกรรมทางเศรษฐกิจ 10 หมวด

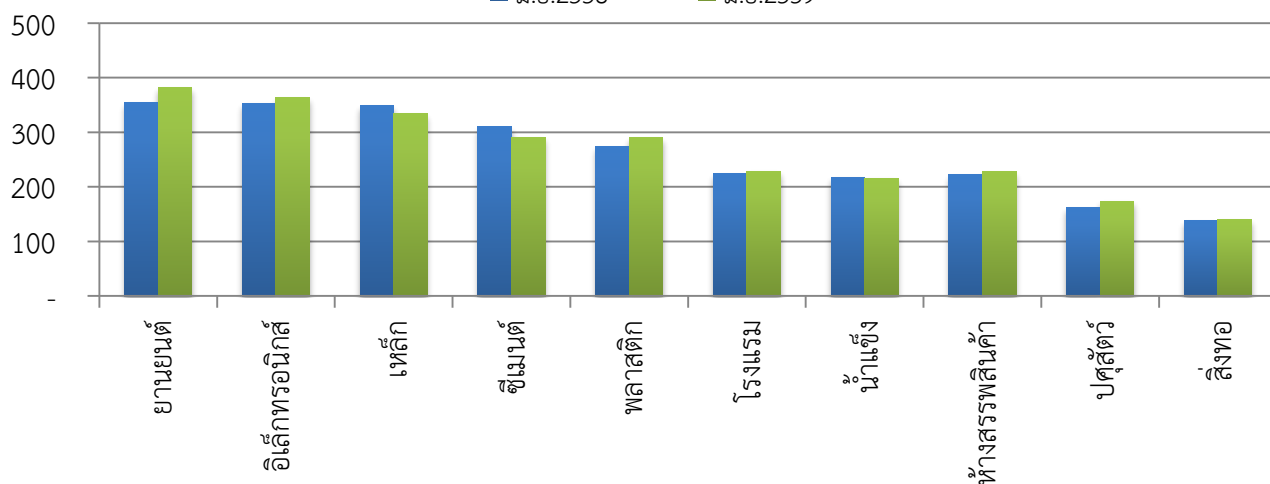


เปรียบเทียบหน่วยจำหน่ายไฟฟ้า เดือน มิถุนายน 2559 : สูงสุด 10 กิจกรรมแรก

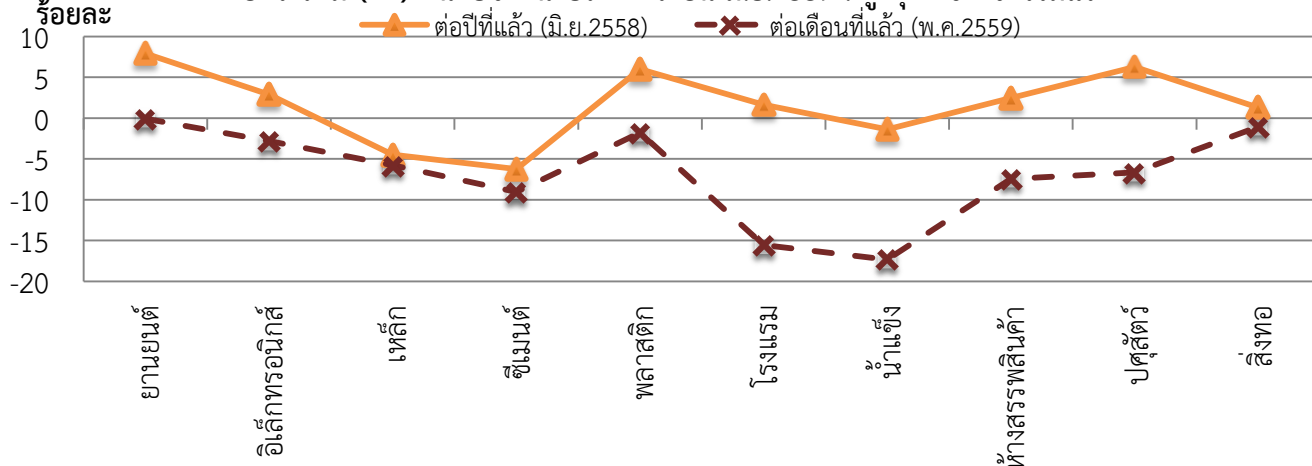
ประเภทกิจการ	หน่วยจำหน่ายไฟฟ้า (ล้านบาท)			สะสมสำหรับปี (ม.ค.-มิ.ย.2559)	อัตราเพิ่ม - ลด (ร้อยละ)	
	2558	2559			ต่อปีที่แล้ว	ต่อเดือนที่แล้ว
	มิ.ย.	พ.ค.	มิ.ย.		(มิ.ย.2558)	(พ.ค.2559)
ยานยนต์	354.21	382.56	382.27	2,163.19	7.92	-0.07
อิเล็กทรอนิกส์	353.01	373.82	363.28	2,090.97	2.91	-2.82
เหล็ก	349.35	354.14	333.65	2,033.45	-4.49	-5.79
ซีเมนต์	309.86	319.49	290.54	1,873.11	-6.24	-9.06
พลาสติก	274.30	296.02	290.77	1,651.91	6.00	-1.77
โรงแรม	225.15	270.95	228.80	1,525.46	1.62	-15.55
น้ำแข็ง	217.62	259.66	214.65	1,300.31	-1.37	-17.34
ห้างสรรพสินค้า	223.16	247.03	228.64	1,360.00	2.46	-7.44
ปุ๋ยสัตว์	162.73	185.32	172.95	995.09	6.28	-6.67
สิ่งทอ	138.80	142.11	140.61	817.96	1.30	-1.06
รวม	2,608.19	2,831.10	2,646.16	15,811.45	1.46	-6.53

เปรียบเทียบหน่วยจำหน่ายไฟฟ้า เดือน มิ.ย.2558 กับ เดือน มิ.ย.2559 : สูงสุด 10 กิจกรรมแรก

ล้านบาท

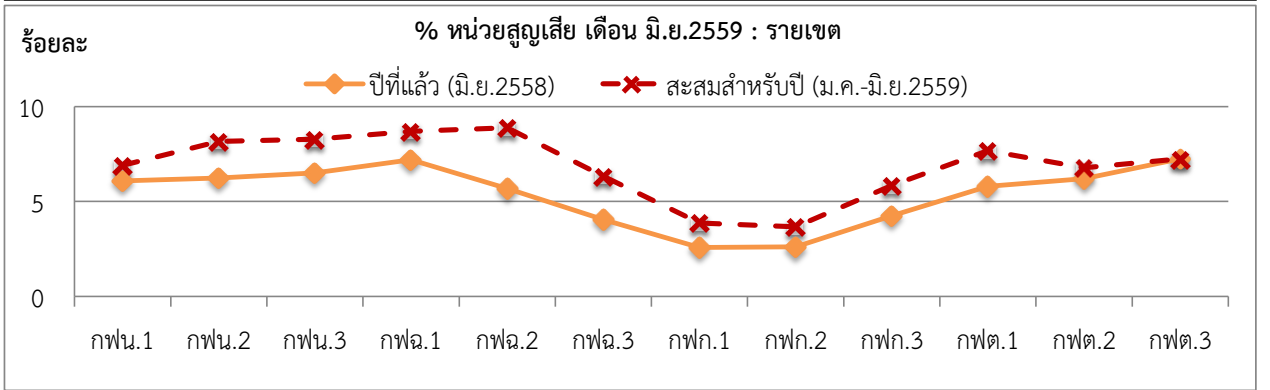
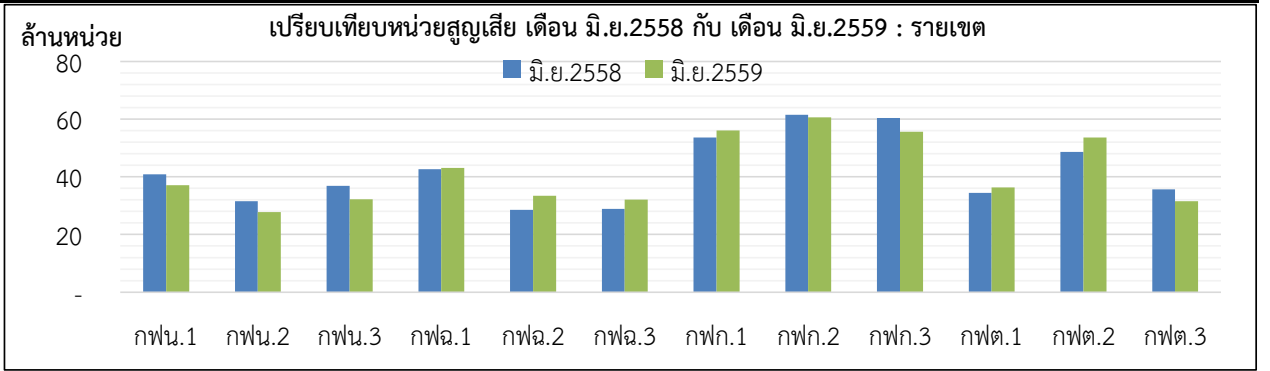


อัตราเพิ่ม (ลด) หน่วยจำหน่ายไฟฟ้า เดือน มิ.ย.2559 : สูงสุด 10 กิจกรรมแรก



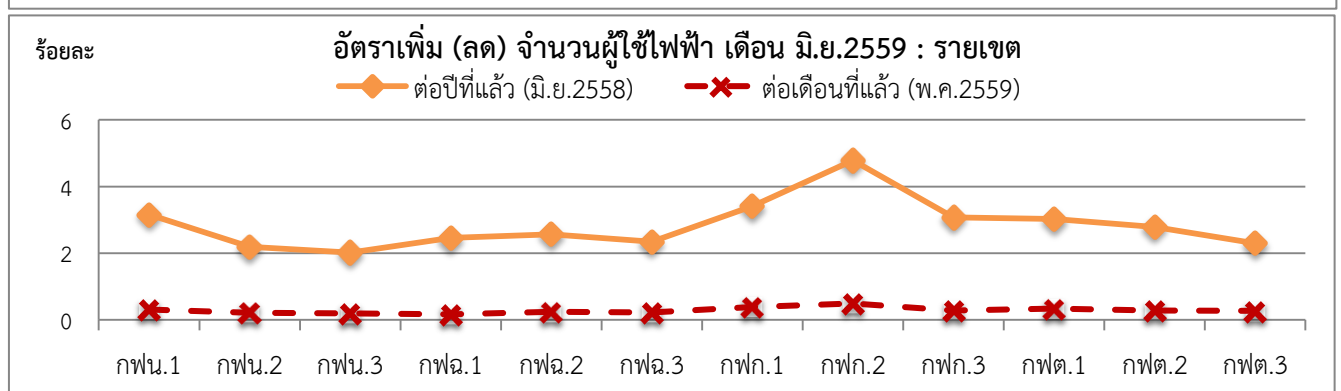
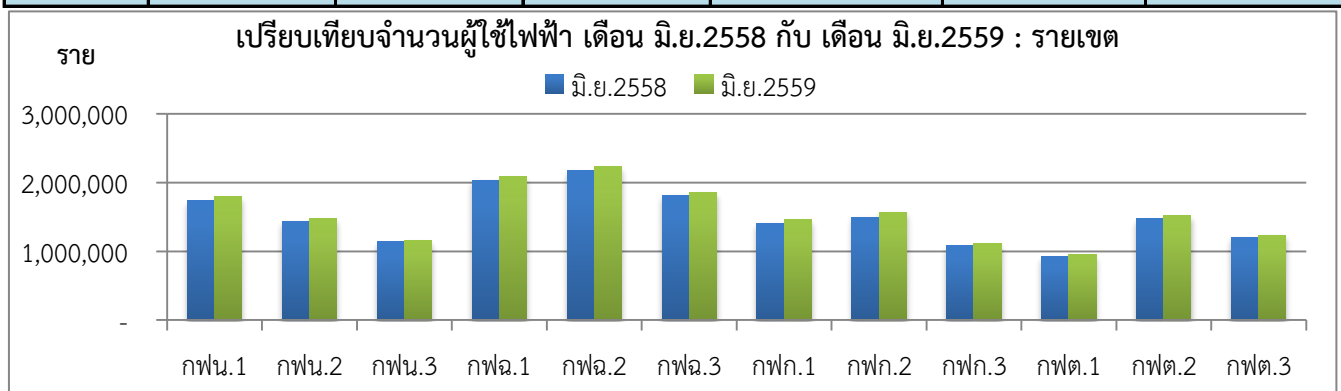
เปรียบเทียบหน่วยสูญเสีย เดือน มิถุนายน 2559 : รายเขต

กพข.	หน่วยสูญเสีย (ล้านบาท)			% หน่วยสูญเสีย				
	2558	2559		สะสมสำหรับปี (ม.ค.-มิ.ย.2559)	ปีที่แล้ว (มิ.ย.2558)	เดือนที่แล้ว (พ.ค.2559)	เดือนปัจจุบัน (มิ.ย.2559)	สะสมสำหรับปี (ม.ค.-มิ.ย.2559)
	มิ.ย.	พ.ค.	มิ.ย.					
กพน.1	40.82	22.33	37.12	264.42	6.09	3.04	5.76	6.90
กพน.2	31.57	21.09	27.73	242.47	6.24	3.71	5.79	8.17
กพน.3	36.88	39.00	32.24	279.17	6.51	6.24	5.77	8.28
เหนือ	109.26	82.43	97.09	786.06	6.27	4.27	5.77	7.73
กฟฉ.1	42.65	37.58	43.05	300.78	7.20	5.79	7.03	8.70
กฟฉ.2	28.53	31.99	33.39	273.30	5.68	5.67	6.44	8.89
กฟฉ.3	28.88	38.11	32.04	289.25	4.05	4.63	4.19	6.33
ตอ.ฉ.เหนือ	100.05	107.67	108.48	863.33	5.53	5.29	5.73	7.78
กฟก.1	53.60	68.66	56.05	477.13	2.58	3.06	2.74	3.87
กฟก.2	61.46	86.34	60.60	540.77	2.60	3.20	2.43	3.66
กฟก.3	60.41	70.19	55.63	498.04	4.24	4.50	3.87	5.84
กลาง	175.48	225.19	172.27	1,515.93	2.99	3.46	2.88	4.26
กฟต.1	34.40	35.87	36.27	274.02	5.79	5.53	6.10	7.68
กฟต.2	48.61	28.68	53.62	355.74	6.21	3.16	6.56	6.78
กฟต.3	35.67	27.79	31.53	223.45	7.25	5.10	6.19	7.25
ใต้	118.68	92.34	121.43	853.22	6.35	4.40	6.32	7.17
รวม	503.48	507.63	499.27	4,018.54	4.46	4.04	4.35	5.84



เปรียบเทียบจำนวนผู้ใช้ไฟฟ้า เดือน มิถุนายน 2559 : รายเขต

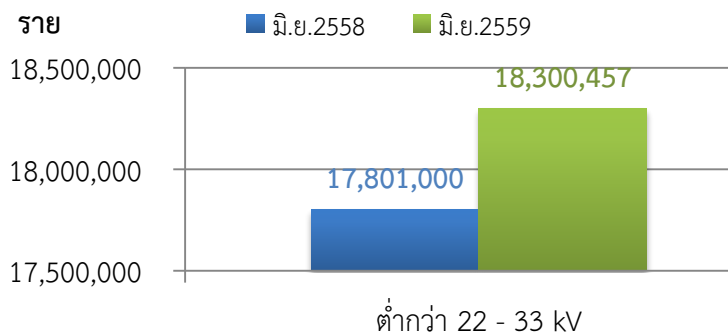
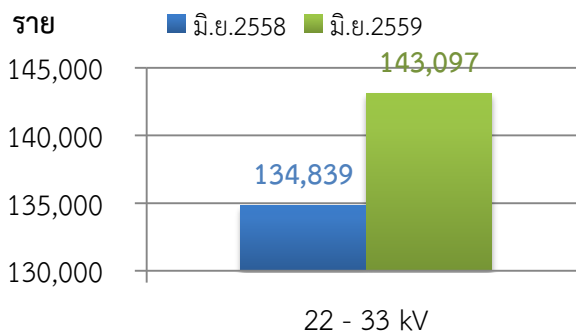
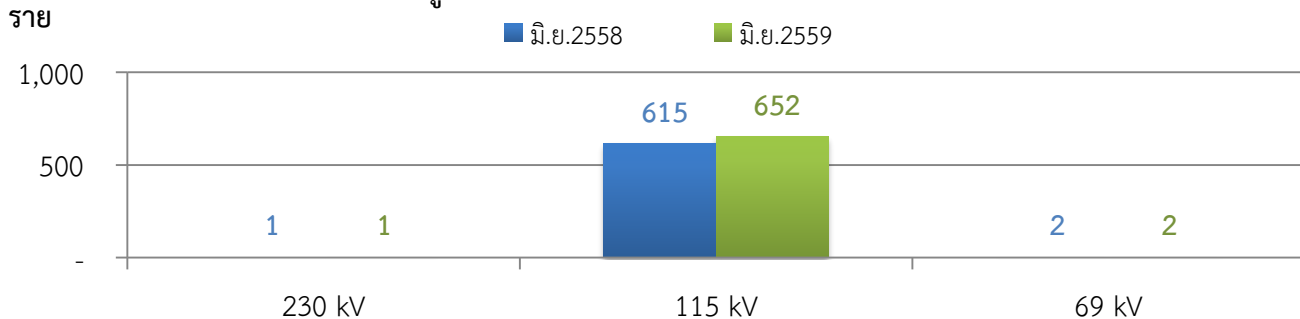
กฟข.	จำนวนผู้ใช้ไฟฟ้า (ราย)			สะสมสำหรับปี (ม.ค.-มิ.ย.2559)	อัตราเพิ่ม - ลด (ร้อยละ)	
	2558	2559			ต่อปีที่แล้ว (มิ.ย.2558)	ต่อเดือนที่แล้ว (พ.ค.2559)
	มิ.ย.	พ.ค.	มิ.ย.			
กฟน.1	1,736,189	1,785,528	1,791,072	1,791,072	3.16	0.31
กฟน.2	1,438,418	1,466,733	1,469,920	1,469,920	2.19	0.22
กฟน.3	1,136,427	1,157,128	1,159,376	1,159,376	2.02	0.19
เหนือ	4,311,034	4,409,389	4,420,368	4,420,368	2.54	0.25
กฟฉ.1	2,036,514	2,083,053	2,086,541	2,086,541	2.46	0.17
กฟฉ.2	2,169,991	2,220,448	2,225,775	2,225,775	2.57	0.24
กฟฉ.3	1,817,255	1,855,650	1,859,858	1,859,858	2.34	0.23
ต.ฉ.เหนือ	6,023,760	6,159,151	6,172,174	6,172,174	2.46	0.21
กฟก.1	1,411,248	1,453,761	1,459,424	1,459,424	3.41	0.39
กฟก.2	1,498,706	1,562,665	1,570,367	1,570,367	4.78	0.49
กฟก.3	1,081,348	1,111,419	1,114,554	1,114,554	3.07	0.28
กลาง	3,991,302	4,127,845	4,144,345	4,144,345	3.83	0.40
กฟต.1	923,548	948,290	951,467	951,467	3.02	0.34
กฟต.2	1,479,685	1,516,619	1,520,941	1,520,941	2.79	0.28
กฟต.3	1,207,128	1,231,607	1,234,914	1,234,914	2.30	0.27
ใต้	3,610,361	3,696,516	3,707,322	3,707,322	2.69	0.29
รวม	17,936,457	18,392,901	18,444,209	18,444,209	2.83	0.28



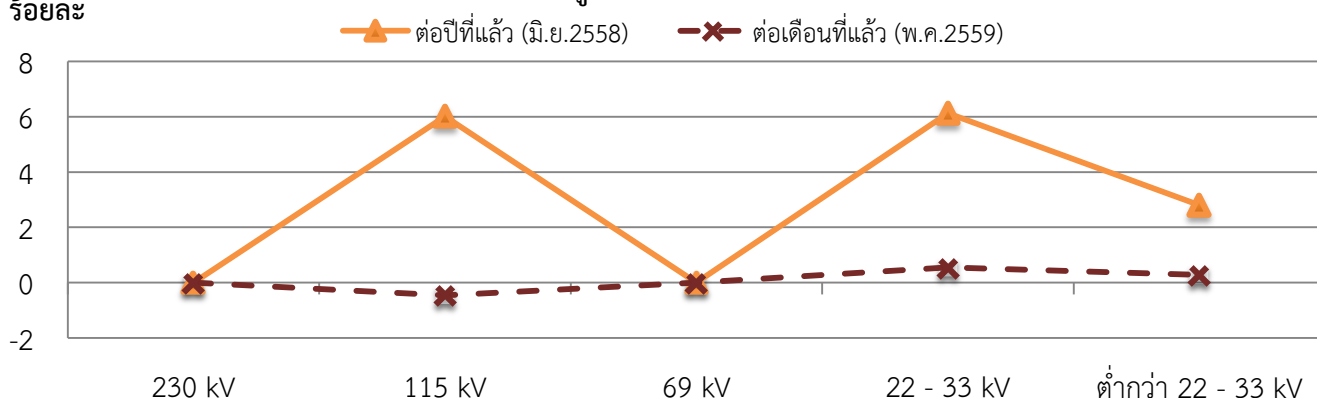
เปรียบเทียบจำนวนผู้ใช้ไฟฟ้า เดือน มิถุนายน 2559 : แรงดั้นขาย

แรงดั้นขาย	จำนวนผู้ใช้ไฟฟ้า (ราย)			สะสมสำหรับปี (ม.ค.-มิ.ย.2559)	อัตราเพิ่ม - ลด (ร้อยละ)	
	2558	2559			ต่อปีที่แล้ว (มิ.ย.2558)	ต่อเดือนที่แล้ว (พ.ค.2559)
	มิ.ย.	พ.ค.	มิ.ย.			
230 kV	1	1	1	1	0.00	0.00
115 kV	615	655	652	652	6.02	-0.46
69 kV	2	2	2	2	0.00	0.00
22 - 33 kV	134,839	142,312	143,097	143,097	6.12	0.55
ต่ำกว่า 22 - 33 kV	17,801,000	18,249,931	18,300,457	18,300,457	2.81	0.28
รวม	17,936,457	18,392,901	18,444,209	18,444,209	2.83	0.28

เปรียบเทียบจำนวนผู้ใช้ไฟฟ้า เดือน มิ.ย.2558 กับ เดือน มิ.ย.2559 : แรงดั้นขาย



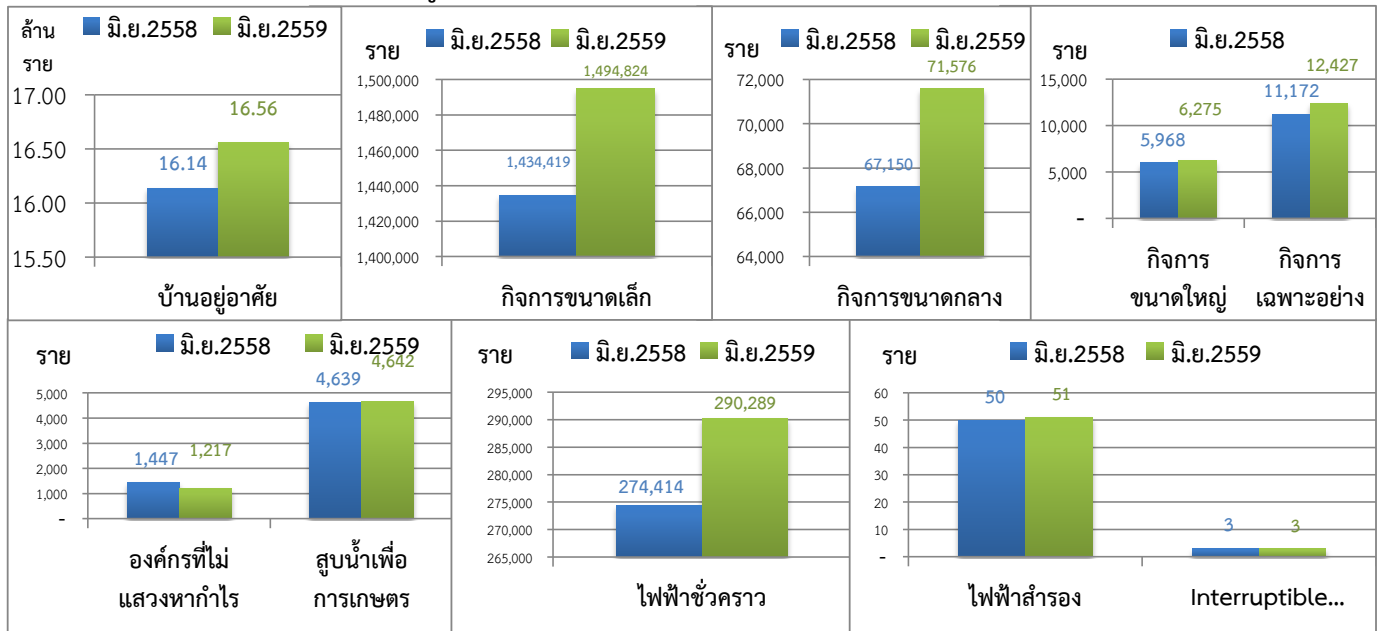
อัตราเพิ่ม (ลด) จำนวนผู้ใช้ไฟฟ้า เดือน มิ.ย.2559 : แรงดั้นขาย



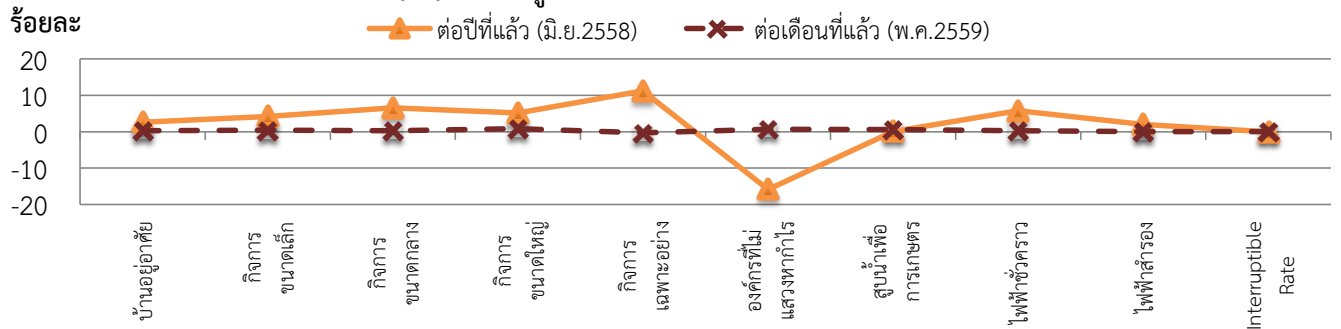
เปรียบเทียบจำนวนผู้ใช้ไฟฟ้า เดือน มิถุนายน 2559 : ประเภทอัตราค่าไฟฟ้า

ประเภท อัตราค่าไฟฟ้า	จำนวนผู้ใช้ไฟฟ้า (ราย)			สะสมสำหรับปี (ม.ค.-มิ.ย.2559)	อัตราเพิ่ม - ลด (ร้อยละ)	
	2558	2559			ต่อปีที่แล้ว (มิ.ย.2558)	ต่อเดือนที่แล้ว (พ.ค.2559)
	มิ.ย.	พ.ค.	มิ.ย.			
บ้านอยู่อาศัย	16,137,195	16,518,767	16,562,905	16,562,905	2.64	0.27
กิจการขนาดเล็ก	1,434,419	1,488,618	1,494,824	1,494,824	4.21	0.42
กิจการขนาดกลาง	67,150	71,391	71,576	71,576	6.59	0.26
กิจการขนาดใหญ่	5,968	6,224	6,275	6,275	5.14	0.82
กิจการเฉพาะอย่าง	11,172	12,466	12,427	12,427	11.23	-0.31
องค์กรที่ไม่แสวงหากำไร	1,447	1,209	1,217	1,217	-15.89	0.66
สูบน้ำเพื่อการเกษตร	4,639	4,614	4,642	4,642	0.06	0.61
ไฟฟ้าชั่วคราว	274,414	289,558	290,289	290,289	5.79	0.25
ไฟฟ้าสำรอง	50	51	51	51	2.00	0.00
Interruptible Rate	3	3	3	3	0.00	0.00
รวม	17,936,457	18,392,901	18,444,209	18,444,209	2.83	0.28

เปรียบเทียบจำนวนผู้ใช้ไฟฟ้า เดือน มิ.ย.2558 กับ เดือน มิ.ย.2559 : ประเภทอัตราค่าไฟฟ้า



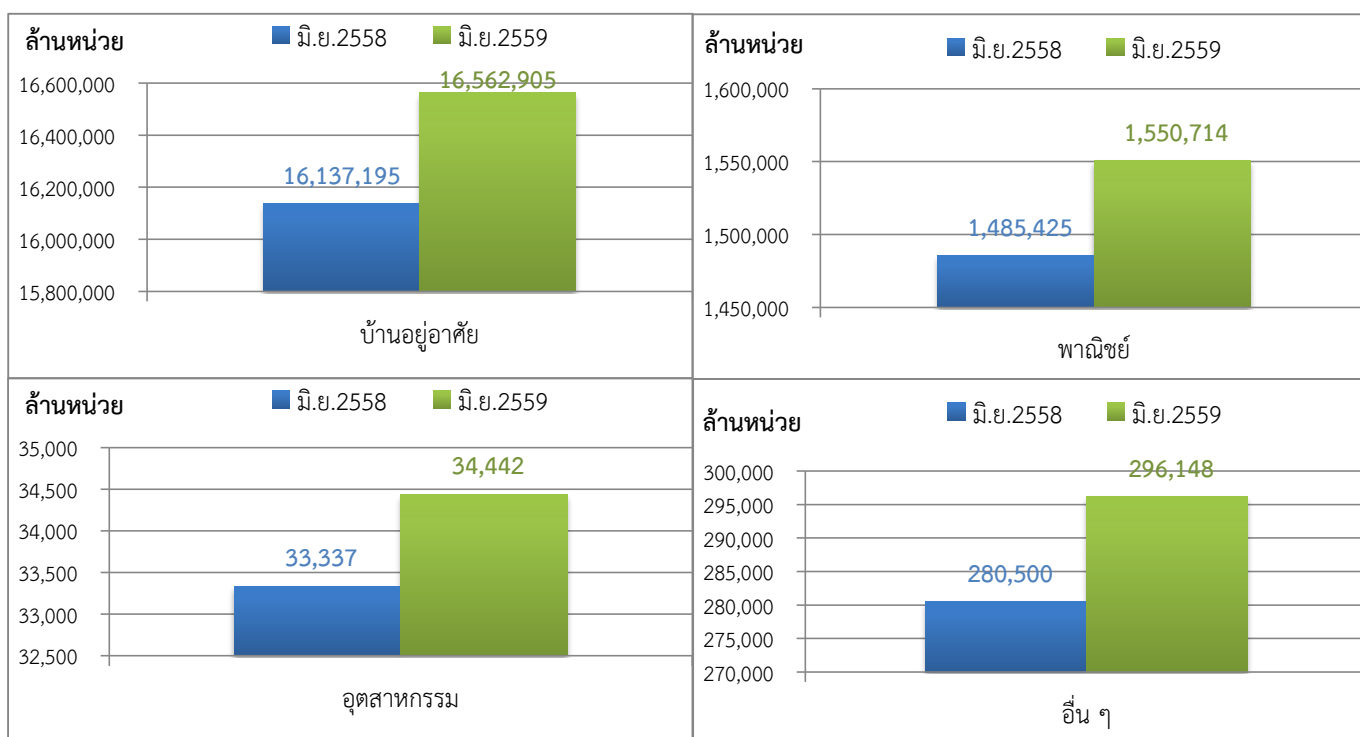
อัตราเพิ่ม (ลด) จำนวนผู้ใช้ไฟฟ้า เดือน มิ.ย.2559 : ประเภทอัตราค่าไฟฟ้า



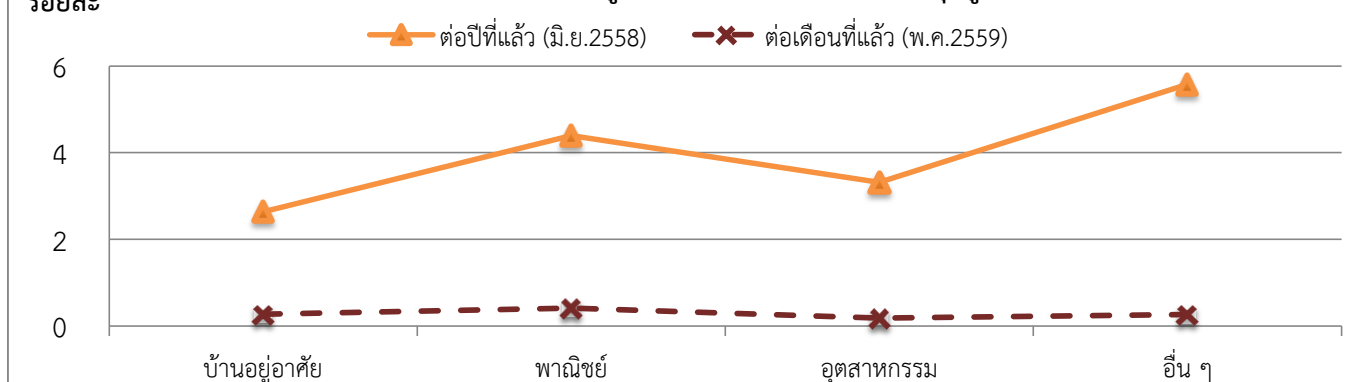
เปรียบเทียบจำนวนผู้ใช้ไฟฟ้า เดือน มิถุนายน 2559 : กลุ่มลูกค้า

กลุ่มลูกค้า	จำนวนผู้ใช้ไฟฟ้า (ราย)			สะสมสำหรับปี (ม.ค.-มิ.ย.2559)	อัตราเพิ่ม - ลด (ร้อยละ)	
	2558	2559			ต่อปีที่แล้ว	ต่อเดือนที่แล้ว
	มิ.ย.	พ.ค.	มิ.ย.		(มิ.ย.2558)	(พ.ค.2559)
บ้านอยู่อาศัย	16,137,195	16,518,767	16,562,905	16,562,905	2.64	0.27
พาณิชย์	1,485,425	1,544,373	1,550,714	1,550,714	4.40	0.41
อุตสาหกรรม	33,337	34,380	34,442	34,442	3.31	0.18
อื่น ๆ	280,500	295,381	296,148	296,148	5.58	0.26
รวม	17,936,457	18,392,901	18,444,209	18,444,209	2.83	0.28

เปรียบเทียบจำนวนผู้ใช้ไฟฟ้า เดือน มิ.ย.2558 กับ เดือน มิ.ย.2559 : กลุ่มลูกค้า



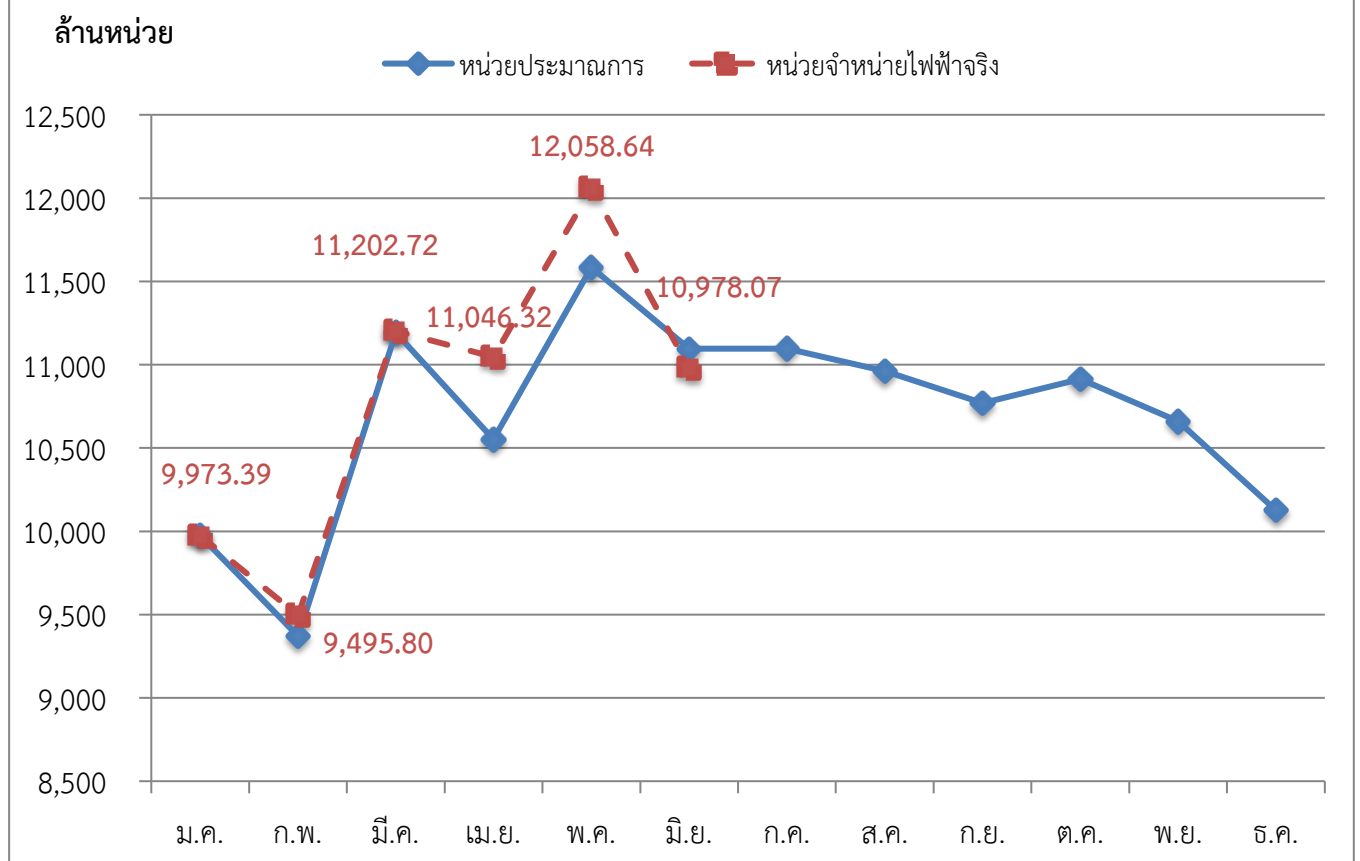
อัตราเพิ่ม (ลด) จำนวนผู้ใช้ไฟฟ้า เดือน มิ.ย.2559 : กลุ่มลูกค้า



หน่วยจำหน่ายไฟฟ้าจริงเปรียบเทียบประมาณการ ปี 2559

เดือน	หน่วยประมาณการ* (ล้านบาท)	อัตราเพิ่ม (ร้อยละ)	หน่วยจำหน่ายไฟฟ้าจริง (ล้านบาท)	อัตราเพิ่ม (ร้อยละ)	แตกต่างจากประมาณการ	
					(ล้านบาท)	(ร้อยละ)
ม.ค.	9,974.37	9.62	9,973.39	9.61	-0.98	-0.01
ก.พ.	9,370.04	5.37	9,495.80	6.79	125.76	1.41
มี.ค.	11,192.48	4.21	11,202.72	4.31	10.24	0.10
เม.ย.	10,552.27	5.53	11,046.32	10.47	494.05	4.94
พ.ค.	11,584.04	4.07	12,058.64	8.33	474.60	4.26
มิ.ย.	11,095.35	2.92	10,978.07	1.84	-117.28	-1.09
ก.ค.	11,096.71	3.08				
ส.ค.	10,962.62	5.16				
ก.ย.	10,769.86	3.75				
ต.ค.	10,913.83	3.45				
พ.ย.	10,659.68	2.95				
ธ.ค.	10,126.72	0.30				
รวม	128,297.97	4.13				

หน่วยจำหน่ายไฟฟ้าจริงเปรียบเทียบประมาณการ ปี 2559



หมายเหตุ: ประมาณการโดยใช้ Load Forecast กรณีฐาน 29 ก.พ.2559 ประมาณการปี 2559 เด็ดโตที่ร้อยละ 4.13