



การไฟฟ้าส่วนภูมิภาค
PROVINCIAL ELECTRICITY AUTHORITY

รายงานสถานการณ์ การจำหน่ายไฟฟ้า

ประจำเดือน มิถุนายน 2564

กองเศรษฐกิจพลังไฟฟ้า
ฝ่ายนโยบายเศรษฐกิจพลังงาน



การไฟฟ้าส่วนภูมิภาค (กฟภ.) ได้จัดทำรายงานสถานการณ์การจำหน่ายไฟฟ้าของ กฟภ. เป็นประจำทุกเดือน โดยประกอบด้วย หน่วยซื้อไฟฟ้า หน่วยจำหน่ายไฟฟ้า รายได้ค่าไฟฟ้า จำนวนผู้ใช้ไฟฟ้า จำแนกตามประเภทอัตราค่าไฟฟ้า และตามกิจกรรมทางเศรษฐกิจที่สำคัญ รวมทั้งวิเคราะห์ปัจจัยที่ส่งผลกระทบต่อความต้องการไฟฟ้า และการคาดการณ์หน่วยจำหน่าย ปี 2564 (Load Forecast) สำหรับผู้บริหารและหน่วยงานต่าง ๆ ของ กฟภ. นำไปใช้ประโยชน์ในส่วนเกี่ยวข้อง

เนื่องจากข้อมูลการจำหน่ายไฟฟ้าเป็นดัชนีชี้วัดทางเศรษฐกิจที่สำคัญ กอปรกับเป็นที่ต้องการของหน่วยงานต่าง ๆ เพื่อใช้ประกอบในการวางแผนที่สำคัญของประเทศ อาทิ สำนักงานคณะกรรมการนโยบายพลังงานแห่งชาติ สำนักงานพัฒนาการเศรษฐกิจและสังคมแห่งชาติ สำนักงานปลัดกระทรวงมหาดไทย กระทรวงพาณิชย์ กระทรวงพลังงาน ธนาคารแห่งประเทศไทย ฯลฯ

ดังนั้น กฟภ. จึงได้นำข้อมูลเผยแพร่บน Web Site สำหรับหน่วยงานต่าง ๆ และผู้สนใจสามารถทำการ Download ได้ที่ www.pea.co.th หรือติดต่อขอทราบรายละเอียดเพิ่มเติมได้ที่กองเศรษฐกิจพลังไฟฟ้า

กฟภ. ยินดีรับข้อคิดเห็นและคำแนะนำเพื่อใช้ในการปรับปรุงรายงานนี้ให้สมบูรณ์ยิ่งขึ้น และหวังเป็นอย่างยิ่งว่ารายงานฉบับนี้จะเป็นประโยชน์ต่อหน่วยงานและผู้สนใจที่จะนำไปศึกษาและอ้างอิงต่อไป

กองเศรษฐกิจพลังไฟฟ้า
โทร. 02-590-9475



บทวิเคราะห์

- วิเคราะห์สถานการณ์การจำหน่ายไฟฟ้าของ กฟผ. เดือน มิถุนายน 2564.....1

หน่วยซื้อไฟฟ้า

- เปรียบเทียบหน่วยซื้อไฟฟ้า ปี 2561 - 2564 : รายเดือน.....5
- เปรียบเทียบหน่วยซื้อไฟฟ้าเดือน มิถุนายน 2564 : รายเขต.....6
- เปรียบเทียบหน่วยซื้อไฟฟ้าเดือน มิถุนายน 2564 : แร่งดันซื้อ.....7

หน่วยจำหน่ายไฟฟ้า

- เปรียบเทียบหน่วยจำหน่ายไฟฟ้า ปี 2561 - 2564 : รายเดือน.....8
- เปรียบเทียบหน่วยจำหน่ายไฟฟ้าเดือน มิถุนายน 2564 : รายเขต.....9
- เปรียบเทียบหน่วยจำหน่ายไฟฟ้าเดือน มิถุนายน 2564 : แร่งดันขาย.....10
- เปรียบเทียบหน่วยจำหน่ายไฟฟ้าเดือน มิถุนายน 2564 : ประเภทอัตราค่าไฟฟ้า.....11
- เปรียบเทียบหน่วยจำหน่ายไฟฟ้าเดือน มิถุนายน 2564 : กลุ่มลูกค้า 5 กลุ่ม.....12

การจำหน่ายไฟฟ้าจำแนกตามกิจกรรมทางเศรษฐกิจ

- หน่วยจำหน่ายไฟฟ้าเดือน มิถุนายน 2564 : กิจกรรมทางเศรษฐกิจ.....13
- หน่วยจำหน่ายไฟฟ้าเดือน มิถุนายน 2564 : สูงสุด 10 กิจกรรมแรก.....14

หน่วยสูญเสีย

- หน่วยสูญเสียเดือน มิถุนายน 2564 : รายเขต.....15

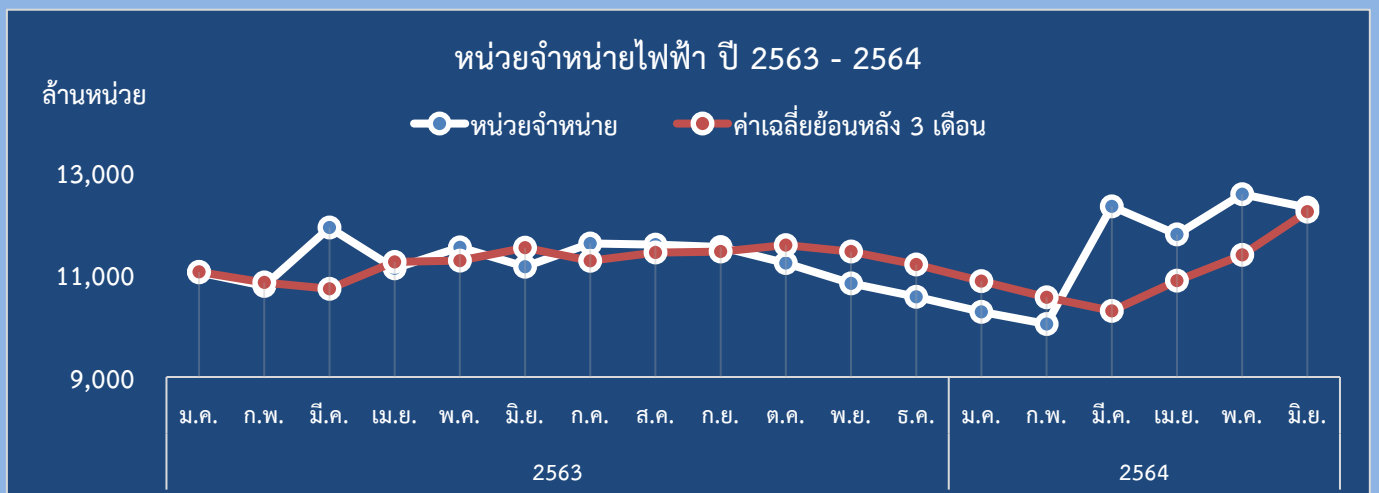
จำนวนผู้ใช้ไฟฟ้า

- จำนวนผู้ใช้ไฟฟ้าเดือน มิถุนายน 2564 : รายเขต.....16
- จำนวนผู้ใช้ไฟฟ้าเดือน มิถุนายน 2564 : แร่งดันขาย.....17
- จำนวนผู้ใช้ไฟฟ้าเดือน มิถุนายน 2564 : ประเภทอัตราค่าไฟฟ้า.....18
- จำนวนผู้ใช้ไฟฟ้าเดือน มิถุนายน 2564 : กลุ่มลูกค้า 5 กลุ่ม.....19

ประมาณการหน่วยจำหน่ายไฟฟ้า

- หน่วยจำหน่ายไฟฟ้าจริงเทียบประมาณการ.....20

สถานการณ์การจำหน่ายไฟฟ้าของ กฟภ. เดือน มิ.ย. 2564



การไฟฟ้าส่วนภูมิภาค (กฟภ.) มีการจำหน่ายไฟฟ้าเดือน มิ.ย. 2564 ขยายตัวเพิ่มขึ้นจากปีก่อนหน้าทุกกลุ่มลูกค้า โดยเฉพาะกลุ่มอุตสาหกรรมที่มีการใช้ไฟฟ้าเพิ่มมากขึ้น ตามปริมาณการส่งออกสินค้าไปยังต่างประเทศที่ขยายตัวอย่างต่อเนื่อง และกลุ่มบ้านอยู่อาศัยที่มีการใช้ไฟฟ้าเพิ่มสูงขึ้นจากการที่ภาครัฐและเอกชนที่ให้พนักงาน Work From Home เพื่อลดความเสี่ยงในการติดเชื้อโรค COVID-19 รวมถึงมาตรการช่วยเหลือค่าไฟฟ้าของภาครัฐ

คาดการณ์ว่าในเดือน ก.ค.2564 จะมีการใช้ไฟฟ้าเพิ่มมากขึ้นจากการส่งออกที่ยังขยายตัวต่อเนื่องตามความต้องการสินค้าของต่างประเทศ และกลุ่มบ้านอยู่อาศัยที่เริ่มมีการกักตัวและทำ Home Isolation เพิ่มขึ้น แต่อย่างไรก็ตาม กลุ่มพาณิชย์โดยเฉพาะโรงแรมและห้างสรรพสินค้า มีแนวโน้มที่จะได้รับผลกระทบจากการแพร่ระบาดของโรค COVID-19 ที่เพิ่มสูงขึ้นอย่างต่อเนื่อง



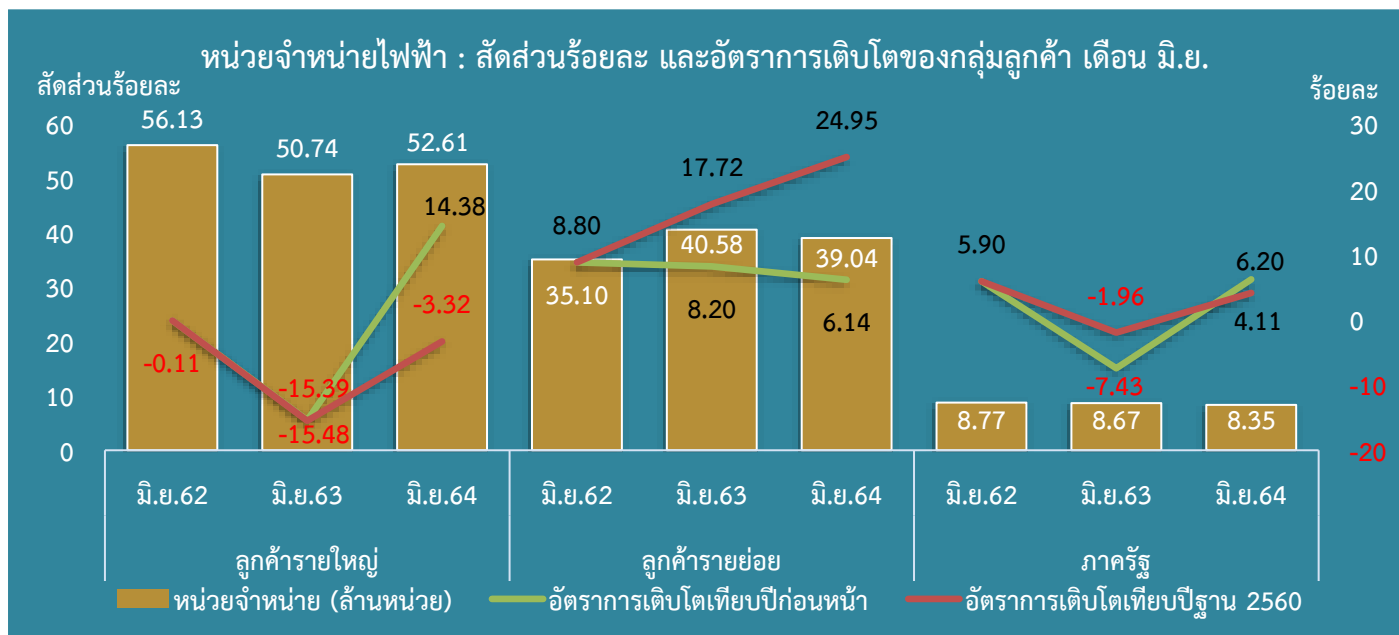
เดือน มิ.ย 2564 กฟภ. มีการจำหน่ายไฟฟ้าขยายตัวร้อยละ 10.33 จากปีก่อนหน้า

กลุ่มบ้านอยู่อาศัย ขยายตัวร้อยละ 6.06 จากการ Work From Home เป็นหลัก ประกอบกับมีอุณหภูมิที่สูงกว่าปีก่อนหน้าเล็กน้อย

กิจการขนาดเล็ก ขยายตัวร้อยละ 6.24 จากการอุปโภคบริโภคที่มีเพิ่มมากขึ้น ในขณะที่กิจการขนาดกลางและขนาดใหญ่ ขยายตัวร้อยละ 8.74 และ 16.82 ตามลำดับ จากฐานที่ต่ำในปีก่อนหน้าและความต้องการสินค้าจากประเทศคู่ค้าเพิ่มขึ้น ส่งผลให้ภาคการส่งออกฟื้นตัวอย่างต่อเนื่อง ซึ่งจะส่งผลให้มีการใช้ไฟฟ้าเพื่อผลิตสินค้าสำหรับส่งออกเพิ่มสูงขึ้น

กิจการเฉพาะอย่าง ขยายตัวร้อยละ 4.77 จากฐานที่ต่ำในปีก่อนหน้าเป็นปัจจัยสำคัญ

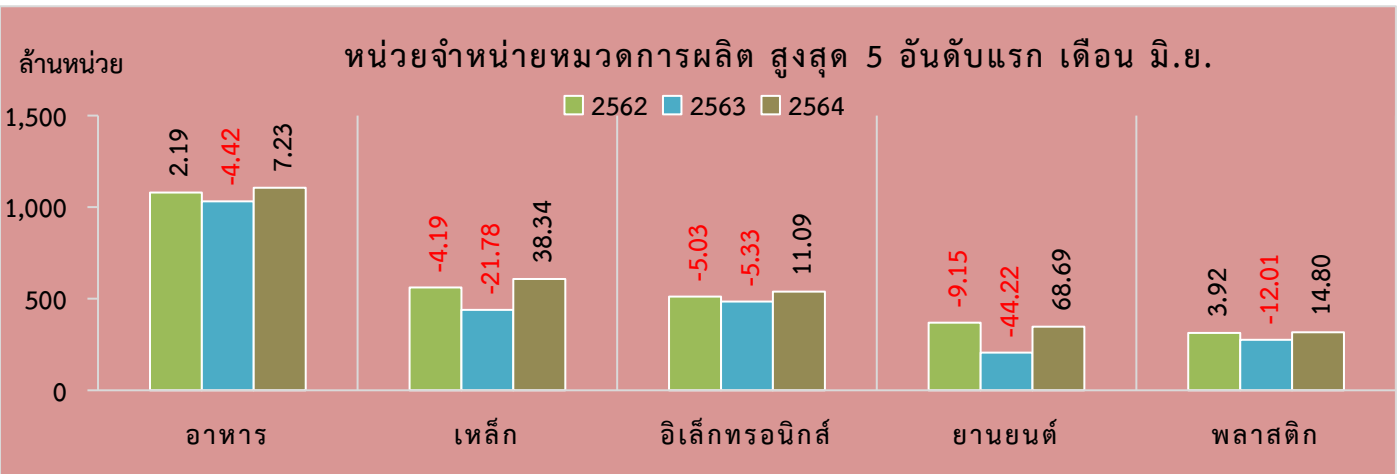
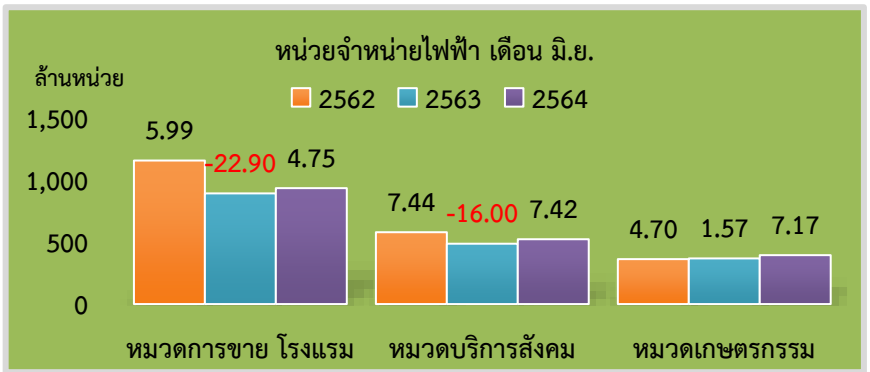
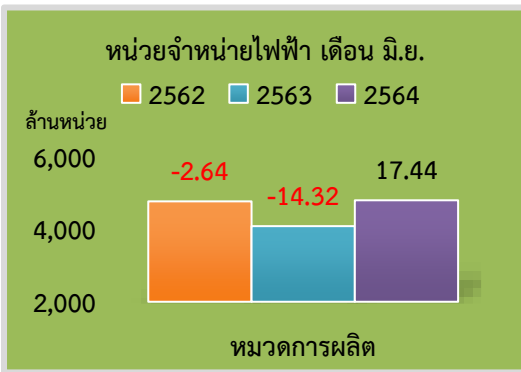
ทั้งนี้ หากพิจารณาอัตราการเติบโตเทียบกับปีฐาน 2561 จะพบว่า การจำหน่ายไฟฟ้าขยายตัวร้อยละ 6.74



ลูกค้ารายใหญ่	ลูกค้ารายย่อย	ภาครัฐ
<p>ลูกค้ารายใหญ่มีหน่วยการใช้ไฟฟ้า ขยายตัวร้อยละ 14.38</p> <p>กลุ่มอุตสาหกรรม ขยายตัวร้อยละ 16.76 เมื่อเทียบกับปีก่อนหน้า สอดคล้องกับทิศทางการค้าโลกที่ยังขยายตัวได้ดีและฐานต่ำในปีก่อนหน้า โดยปริมาณการส่งออกขยายตัวร้อยละ 43.82² จากการส่งออกรถยนต์และส่วนประกอบผลิตภัณฑ์ยาง รวมถึงสินค้าอุตสาหกรรมเกษตร เช่น ผลไม้สดแช่เย็น แช่แข็งและแห้ง ผลิตภัณฑ์มันสำปะหลัง เป็นต้น</p> <p>กลุ่มพาณิชย์รายใหญ่ ขยายตัวร้อยละ 4.96 เนื่องจากฐานต่ำในปีก่อนหน้า แต่เริ่มได้รับผลกระทบจากการระบาดระลอกใหม่ สะท้อนได้จากความต้องการใช้ไฟฟ้าหดตัวจากเดือนก่อนหน้าร้อยละ 1.45</p>	<p>ลูกค้ารายย่อยมีหน่วยการใช้ไฟฟ้า ขยายตัวร้อยละ 6.14</p> <p>กลุ่มบ้านอยู่อาศัย ขยายตัวร้อยละ 6.06 โดยประเภทบ้านอยู่อาศัยกลุ่มที่ใช้ไฟฟ้าน้อยกว่า 150 หน่วย ต่อเดือน หดตัวร้อยละ 15.87 และบ้านอยู่อาศัยที่ใช้ไฟฟ้ามากกว่า 150 หน่วยต่อเดือนขยายตัวร้อยละ 13.84 จากสภาพอากาศที่มีอุณหภูมิสูงขึ้น และการ Work From Home รวมถึงมาตรการช่วยเหลือค่าไฟฟ้าของภาครัฐ</p> <p>กลุ่มพาณิชย์รายย่อย ขยายตัวร้อยละ 6.39 จากฐานที่ต่ำในปีก่อนหน้าจากการใช้ไฟฟ้าของร้านขายของชำ ร้านสะดวกซื้อและร้านค้าปลีกต่าง ๆ ที่เพิ่มสูงขึ้นตามความต้องการบริโภคสินค้าของประชาชนที่ Work From Home เพิ่มขึ้น</p>	<p>ภาครัฐ มีหน่วยการใช้ไฟฟ้า ขยายตัวร้อยละ 6.20 จากการใช้ไฟฟ้าของกลุ่มโรงพยาบาล ขยายตัวร้อยละ 6.64 ไฟฟ้าที่ไม่คิดมูลค่าโดยเฉพาะไฟถนน ไฟทางหลวงที่ขยายตัวร้อยละ 12.43 และการใช้ไฟฟ้าของหน่วยงานบริหารราชการส่วนภูมิภาคและส่วนท้องถิ่น ขยายตัวร้อยละ 2.16</p>

หมายเหตุ : ¹กฟภ. เปลี่ยนเกณฑ์การจัดกลุ่มลูกค้าตามบริบทองค์กร ตามเกณฑ์ประเมินผลการดำเนินงานรัฐวิสาหกิจตามระบบประเมินผลใหม่ (SE-AM) โดยเปลี่ยนกลุ่มภาครัฐและอื่น ๆ เป็น กลุ่มภาครัฐ ตั้งแต่เดือนพฤษภาคม 2564

²ข้อมูลการส่งออก โดยสำนักงานนโยบายและยุทธศาสตร์การค้า กระทรวงพาณิชย์



หมวดการผลิต ขยายตัวร้อยละ 17.44 จากปีก่อนหน้า โดยมีการใช้ไฟฟ้าของกลุ่มอุตสาหกรรม 5 อันดับแรก ดังนี้

อาหาร ขยายตัวร้อยละ 7.23 จากกิจกรรมการผลิตน้ำแข็งซึ่งมีสัดส่วนการใช้ไฟฟ้าสูงเป็นอันดับ 1 ขยายตัวเล็กน้อยที่ร้อยละ 0.50 จากมาตรการห้ามนั่งทานอาหารในร้านที่เป็นพื้นที่ควบคุมการระบาดสูง ส่งผลให้ความต้องการน้ำแข็งลดลง การผลิตอาหารสัตว์สำเร็จรูปที่มีสัดส่วนการใช้ไฟฟ้าเป็นอันดับ 2 ขยายตัวร้อยละ 7.87 และโรงสีข้าวที่มีสัดส่วนการใช้ไฟฟ้าเป็นอันดับ 3 ขยายตัวร้อยละ 22.80

เหล็ก ขยายตัวร้อยละ 38.34 เพิ่มขึ้นตามปริมาณความต้องการใช้เหล็กภายในประเทศไทยสำหรับอุตสาหกรรมยานยนต์ รวมถึงการส่งออกเหล็กไปยังต่างประเทศที่ขยายตัวมากเป็นพิเศษ

อิเล็กทรอนิกส์ ขยายตัวร้อยละ 11.09 จากการผลิตเครื่องคอมพิวเตอร์ แผงวงจรไฟฟ้า เครื่องปรับอากาศ เครื่องใช้ไฟฟ้าเพิ่มมากขึ้น ประกอบกับการขยายโครงข่ายและพัฒนาระบบเทคโนโลยี 5G, Data Center และ IoT ส่งผลให้การใช้ไฟฟ้าเพื่อการผลิตสายเคเบิลชนิดหุ้มฉนวนขยายตัวร้อยละ 15.68

ยานยนต์ ขยายตัวร้อยละ 68.69 ปัจจัยหลักจากฐานต่ำในปีก่อนหน้า ประกอบกับมีความต้องการซื้อรถยนต์เพิ่มมากขึ้นทั้งจากในและต่างประเทศ สอดคล้องกับปริมาณการส่งออกรถยนต์ที่ขยายตัวร้อยละ 65.88 เมื่อเทียบกับปีก่อนหน้า โดยเดือน มิ.ย. 2564 มียอดจำหน่ายรถยนต์ 83,022 คัน และเดือน มิ.ย. 2563 มียอดจำหน่ายรถยนต์ 50,049 คัน

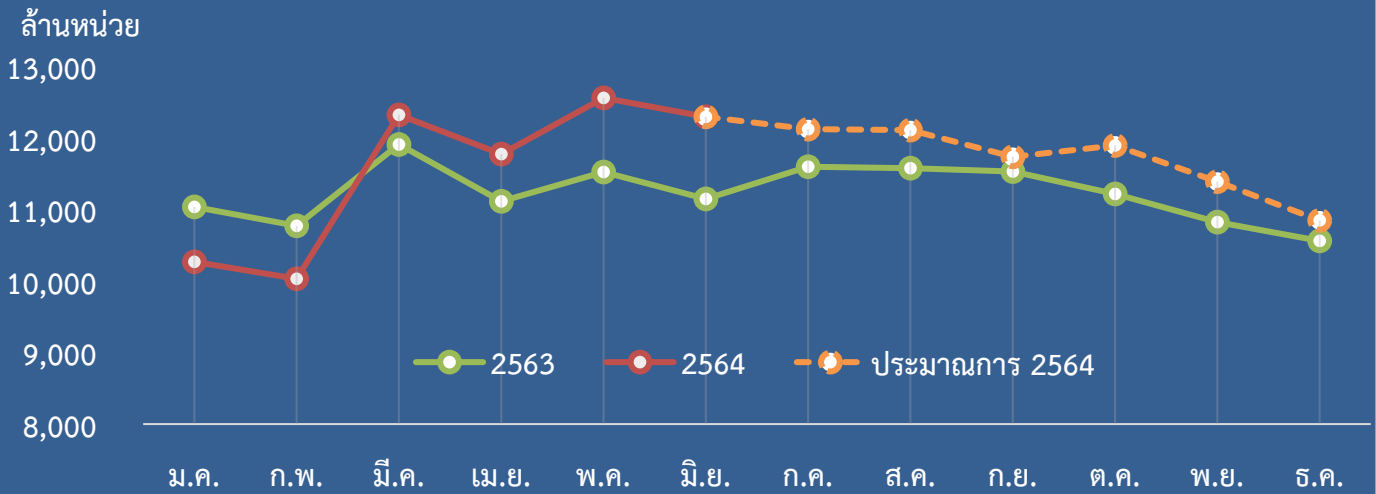
พลาสติก ขยายตัวร้อยละ 14.80 จากความต้องการใช้ผลิตภัณฑ์พลาสติกสำหรับบรรจุภัณฑ์ เครื่องใช้ในครัวและชิ้นส่วนประกอบของยานยนต์

หมวดการขายและโรงแรม ขยายตัวร้อยละ 4.75 ปัจจัยหลักจากฐานต่ำในปีก่อนหน้า แต่หดตัวร้อยละ 0.96 เมื่อเทียบกับช่วงเดียวกันของเดือนก่อนหน้า เนื่องจากประชาชนบางส่วนชะลอการเดินทางท่องเที่ยวเพื่อป้องกันการแพร่ระบาดของโรค COVID-19

หมวดรัฐบาลและบริการสังคม ขยายตัวร้อยละ 7.42 ปัจจัยสำคัญจากความต้องการใช้ไฟฟ้าของโรงพยาบาลเพื่อรองรับผู้ป่วยจากโรค COVID-19 เป็นหลัก

หมวดเกษตรกรรม ขยายตัวร้อยละ 7.17 จากการใช้ไฟฟ้าเพื่อเลี้ยงปศุสัตว์ การประมงและการเพาะปลูกเพิ่มขึ้น

หน่วยจำหน่ายไฟฟ้าปี 2563 และประมาณการปี 2564



ประมาณการหน่วยจำหน่ายไฟฟ้า

กฟภ. ประเมินว่าสถานการณ์การจำหน่ายไฟฟ้าในปี 2564 จะขยายตัวที่ร้อยละ 3.38 จากการส่งออกที่คาดว่าจะขยายตัวดีต่อเนื่อง แต่การระบาดของโรคโควิด-19 ระลอกใหม่ที่มีแนวโน้มสูงขึ้นและการระบาดกระจายตัวในพื้นที่ภูมิภาคมากขึ้น การส่งมอบวัคซีนที่ล่าช้าและสหภาพยุโรป (EU) ได้ถอนประเทศไทยออกจากรายชื่อประเทศปลอดภัย (Save Country List) ส่งผลให้เกิดการชะลอตัวของเศรษฐกิจภายในประเทศและภาคการท่องเที่ยวยังไม่สามารถฟื้นตัวได้

ปัจจัยด้านบวก

1. การฟื้นตัวทางเศรษฐกิจของประเทศคู่ค้าที่ส่งเสริมความเชื่อมั่นในการบริโภค และส่งผลดีต่อการส่งออกสินค้าทั้งสินค้าอุตสาหกรรม และสินค้าอุตสาหกรรมเกษตร
2. มาตรการกระตุ้นเศรษฐกิจต่าง ๆ ของภาครัฐ เช่น มาตรการสินเชื่อสู้ภัย COVID-19, มาตรการพักชำระหนี้ของสถาบันการเงินเฉพาะกิจหรือ SFIs, รวมถึงโครงการเราชนะ ม.33 เรารักกัน และคนละครึ่ง เป็นต้น
3. การปรับปรุงกฎระเบียบในการนำเข้ารถยนต์ของเวียดนามที่จะเอื้อต่อการส่งออกรถยนต์เพิ่มขึ้น
4. การผลิตสินค้าอุปโภคบริโภคสินค้าเพื่อรองรับผู้ป่วยในโรงพยาบาลต่าง ๆ ที่เพิ่มสูงขึ้น

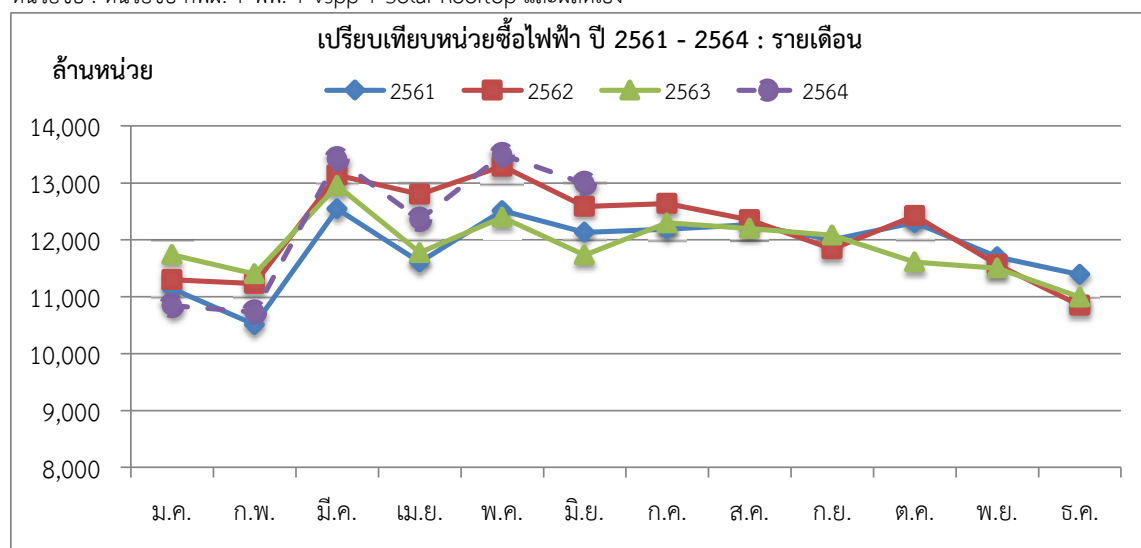
ปัจจัยด้านลบ

1. การแพร่ระบาดภายในประเทศที่ขยายวงกว้างและเพิ่มสูงขึ้นอย่างต่อเนื่องเกินกว่าระบบสาธารณสุขจะรองรับได้
2. ความล่าช้าในการฉีดวัคซีนให้แก่ประชาชน
3. การระบาดเป็นกลุ่มก้อน (Cluster) ในโรงงานหรือสถานประกอบการ จึงจำเป็นต้องหยุดกิจการชั่วคราว
4. กลุ่มธุรกิจโรงแรมและธุรกิจเกี่ยวเนื่อง และกลุ่มธุรกิจ SMEs ที่อาจปิดกิจการจากภาวะที่รายได้ลดลงหรือขาดรายได้เป็นระยะเวลายาวนาน
5. จำนวนผู้ป่วยที่มีเพิ่มสูงขึ้น ทำให้แรงงานขาดรายได้เนื่องจากต้องหยุดงาน ส่งผลให้เกิดหนี้สินภาคครัวเรือนเพิ่มมากขึ้น
6. ฤดูฝนที่คาดว่าจะยาวนานกว่าปีก่อนซึ่งอาจส่งผลกระทบต่อจำนวนหน่วยจำหน่ายไฟฟ้าในภาพรวม

เปรียบเทียบหน่วยซื้อไฟฟ้า ปี 2561 - 2564 : รายเดือน

เดือน	หน่วยซื้อไฟฟ้า (ล้านบาท)				อัตราเพิ่ม - ลด (ร้อยละ)			
	2561	2562	2563	2564	2561	2562	2563	2564
ม.ค.	11,140.66	11,298.57	11,740.38	10,844.11	3.86	1.42	3.91	-7.63
ก.พ.	10,507.97	11,232.64	11,401.46	10,728.83	1.31	6.90	1.50	-5.90
มี.ค.	12,541.12	13,137.26	12,952.24	13,419.34	0.91	4.75	-1.41	3.61
ไตรมาส 1	34,189.76	35,668.46	36,094.08	34,992.28	1.98	4.32	1.19	-3.05
เม.ย.	11,609.19	12,801.10	11,775.47	12,357.55	-0.24	10.27	-8.01	4.94
พ.ค.	12,511.39	13,291.99	12,395.41	13,494.17	1.06	6.24	-6.75	8.86
มิ.ย.	12,130.78	12,586.34	11,732.70	12,987.71	1.81	3.76	-6.78	10.70
ไตรมาส 2	36,251.36	38,679.43	35,903.58	38,839.43	0.89	6.70	-7.18	8.18
6 เดือน	70,441.12	74,347.89	71,997.66	73,831.70	1.41	5.55	-3.16	2.55
ก.ค.	12,187.88	12,638.87	12,298.30		3.05	3.70	-2.69	
ส.ค.	12,269.10	12,353.14	12,199.25		-0.40	0.68	-1.25	
ก.ย.	12,005.24	11,839.98	12,080.29		-0.79	-1.38	2.03	
ไตรมาส 3	36,462.21	36,831.99	36,577.84		0.60	1.01	-0.69	
9 เดือน	106,903.33	111,179.88	108,575.50		1.13	4.00	-2.34	
ต.ค.	12,303.83	12,422.38	11,608.13		4.59	0.96	-6.55	
พ.ย.	11,699.45	11,563.61	11,502.30		3.42	-1.16	-0.53	
ธ.ค.	11,390.20	10,849.40	10,990.91		5.77	-4.75	1.30	
ไตรมาส 4	35,393.48	34,835.39	34,101.34		4.58	-1.58	-2.11	
รวม	142,296.82	146,015.27	142,676.84	73,831.70	1.97	2.61	-2.29	2.55

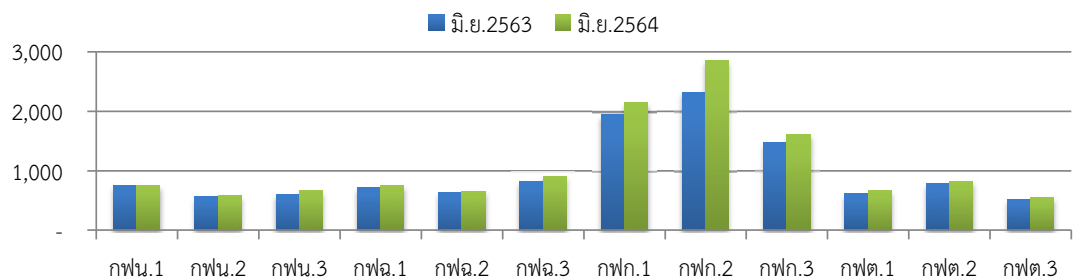
หน่วยซื้อ : หน่วยซื้อ กฟผ. + พพ. + vspp + Solar Rooftop และผลิตเอง



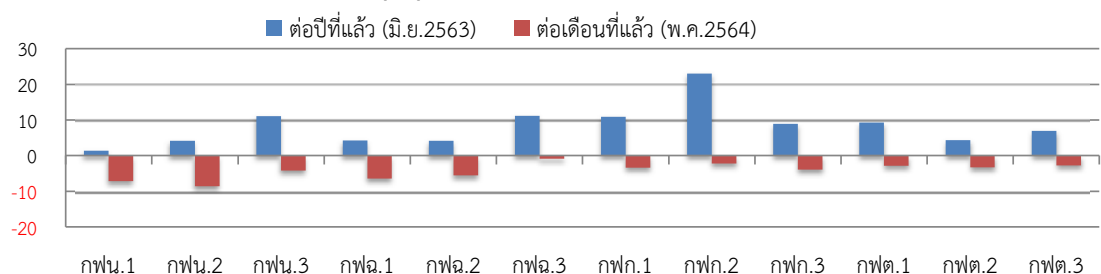
เปรียบเทียบหน่วยซื้อไฟฟ้า เดือน มิถุนายน 2564 : รายเขต

กพข.	หน่วยซื้อไฟฟ้า (ล้านบาท)			สะสมสำหรับปี (ม.ค.-มิ.ย.2564)	อัตราเพิ่ม - ลด (ร้อยละ)	
	2563	2564			ต่อปีที่แล้ว (มิ.ย.2563)	ต่อเดือนที่แล้ว (พ.ค.2564)
	มิ.ย.	พ.ค.	มิ.ย.			
กพน.1	746.43	814.72	756.74	4,182.40	1.38	-7.12
กพน.2	564.86	643.52	588.69	3,312.61	4.22	-8.52
กพน.3	604.96	700.95	671.99	3,712.93	11.08	-4.13
เหนือ	1,916.25	2,159.19	2,017.41	11,207.94	5.28	-6.57
กพฉ.1	716.75	798.86	747.36	4,088.19	4.27	-6.45
กพฉ.2	631.81	696.97	658.51	3,688.65	4.23	-5.52
กพฉ.3	819.18	918.71	910.59	5,086.19	11.16	-0.88
ตอ.ฉ.เหนือ	2,167.74	2,414.54	2,316.46	12,863.03	6.86	-4.06
กพก.1	1,939.30	2,226.37	2,151.20	12,342.31	10.93	-3.38
กพก.2	2,322.10	2,920.95	2,857.01	16,328.30	23.04	-2.19
กพก.3	1,471.69	1,668.04	1,602.95	9,131.25	8.92	-3.90
กลาง	5,733.10	6,815.37	6,611.15	37,801.86	15.32	-3.00
กพต.1	607.41	683.60	664.06	3,790.62	9.33	-2.86
กพต.2	789.24	851.06	823.53	4,922.93	4.34	-3.23
กพต.3	518.96	570.41	555.10	3,245.32	6.96	-2.69
ใต้	1,915.61	2,105.07	2,042.68	11,958.87	6.63	-2.96
รวม	11,732.70	13,494.17	12,987.71	73,831.70	10.70	-3.75

เปรียบเทียบหน่วยซื้อไฟฟ้า เดือน มิ.ย.2563 กับ เดือน มิ.ย.2564 : รายเขต



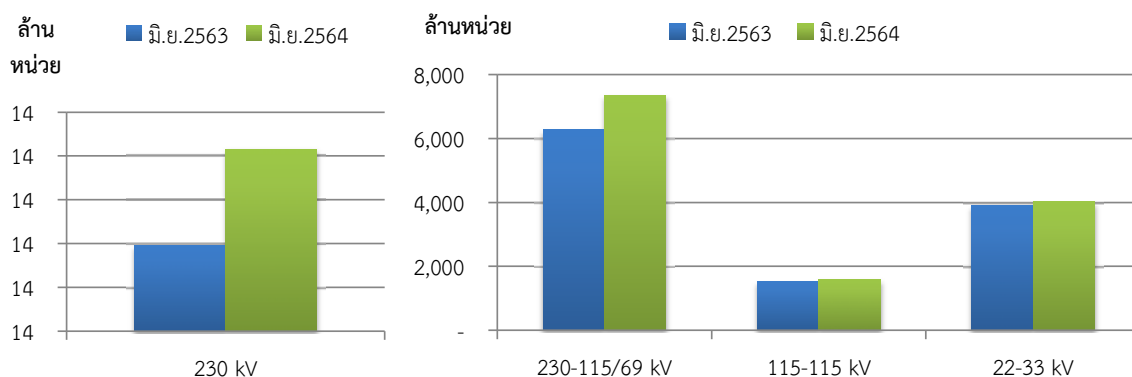
อัตราเพิ่ม (ลด) หน่วยซื้อไฟฟ้า เดือน มิ.ย.2564 : รายเขต



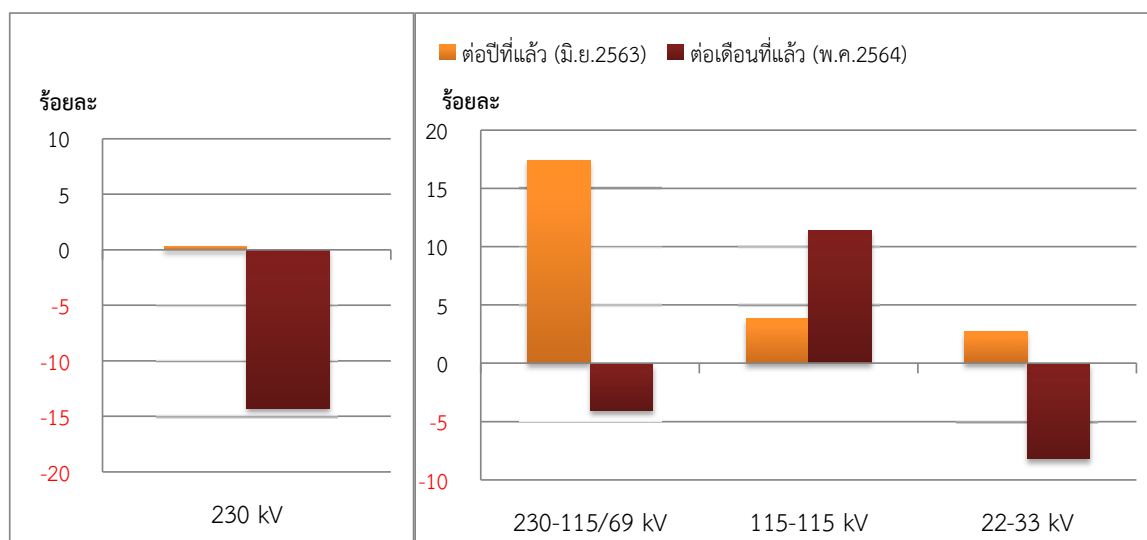
เปรียบเทียบหน่วยซื้อไฟฟ้า เดือน มิถุนายน 2564 : แรงแดันซื้อ

แรงแดันซื้อ	หน่วยซื้อไฟฟ้า (ล้านบาท)			อัตราเพิ่ม - ลด (ร้อยละ)		
	2563	2564		สะสมสำหรับปี (ม.ค.-มิ.ย.2564)	ต่อปีที่แล้ว (มิ.ย.2563)	ต่อเดือนที่แล้ว (พ.ค.2564)
	มิ.ย.	พ.ค.	มิ.ย.			
230 kV	13.76	16.11	13.80	92.86	0.32	-14.31
230-115/69 kV	6,268.01	7,663.52	7,356.09	41,480.25	17.36	-4.01
115-115 kV	1,531.47	1,428.14	1,590.94	9,108.21	3.88	11.40
22-33 kV	3,919.46	4,386.40	4,026.89	23,150.38	2.74	-8.20
รวม	11,732.70	13,494.17	12,987.71	73,831.70	10.70	-3.75

เปรียบเทียบหน่วยซื้อไฟฟ้า เดือน มิ.ย.2563 กับ เดือน มิ.ย.2564 : แรงแดันซื้อ



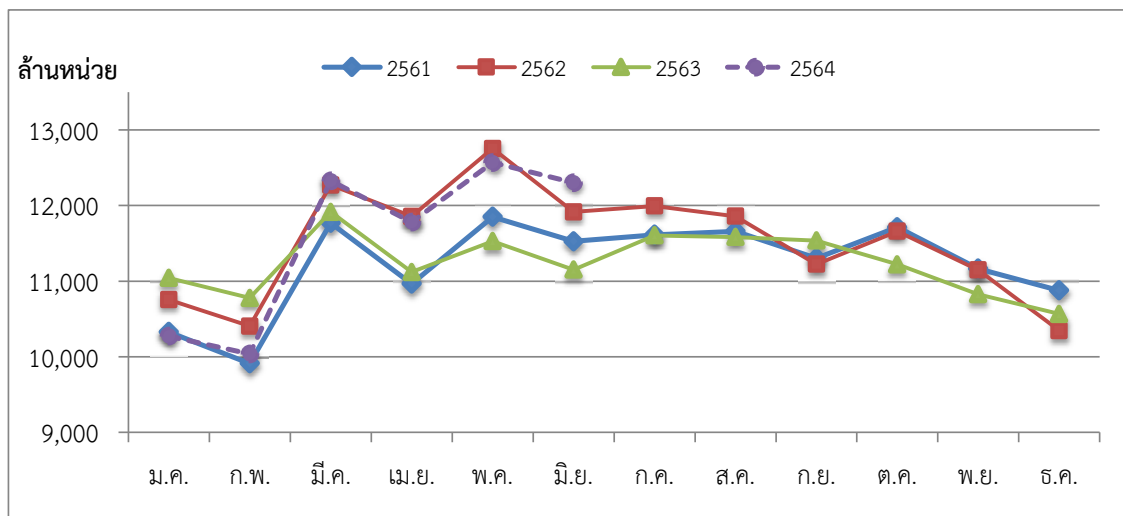
อัตราเพิ่ม (ลด) หน่วยซื้อไฟฟ้า เดือน มิ.ย.2564 : แรงแดันซื้อ



เปรียบเทียบหน่วยจำหน่ายไฟฟ้า ปี 2561 - 2564 : รายเดือน

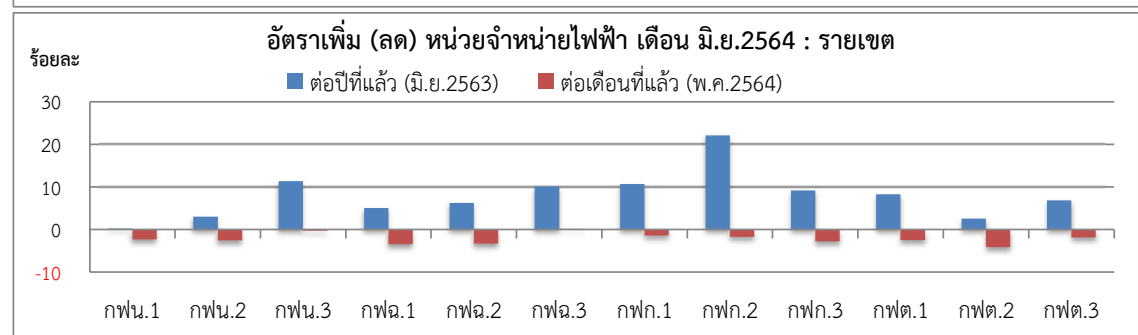
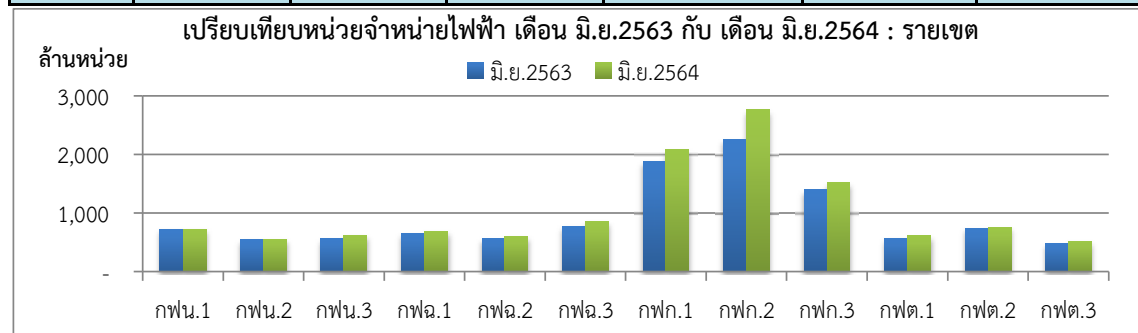
เดือน	หน่วยจำหน่ายไฟฟ้า (ล้านบาท)				อัตราเพิ่ม - ลด (ร้อยละ)			
	2561	2562	2563	2564	2561	2562	2563	2564
ม.ค.	10,325.93	10,754.38	11,041.25	10,271.38	1.63	4.15	2.67	-6.97
ก.พ.	9,909.21	10,403.80	10,776.95	10,034.35	1.91	4.99	3.59	-6.89
มี.ค.	11,769.05	12,271.45	11,915.49	12,328.92	1.34	4.27	-2.90	3.47
ไตรมาส 1	32,004.19	33,429.63	33,733.68	32,634.64	1.61	4.45	0.91	-3.26
เม.ย.	10,965.26	11,855.86	11,119.12	11,780.92	0.85	8.12	-6.21	5.95
พ.ค.	11,850.32	12,752.46	11,528.91	12,566.71	0.31	7.61	-9.59	9.00
มิ.ย.	11,525.91	11,915.08	11,151.39	12,303.02	2.24	3.38	-6.41	10.33
ไตรมาส 2	34,341.48	36,523.39	33,799.42	36,650.64	1.12	6.35	-7.46	8.44
6 เดือน	66,345.67	69,953.02	67,533.10	69,285.28	1.36	5.44	-3.46	2.59
ก.ค.	11,612.54	11,993.36	11,603.98		2.61	3.28	-3.25	
ส.ค.	11,660.01	11,857.96	11,582.03		0.16	1.70	-2.33	
ก.ย.	11,302.76	11,223.99	11,535.12		-1.55	-0.70	2.77	
ไตรมาส 3	34,575.31	35,075.31	34,721.13		0.39	1.45	-1.01	
9 เดือน	100,920.99	105,028.34	102,254.23		1.02	4.07	-2.64	
ต.ค.	11,712.44	11,658.66	11,221.10		4.26	-0.46	-3.75	
พ.ย.	11,164.81	11,147.89	10,826.60		3.16	-0.15	-2.88	
ธ.ค.	10,875.65	10,343.24	10,565.19		4.10	-4.90	2.15	
ไตรมาส 4	33,752.90	33,149.79	32,612.89		3.84	-1.79	-1.62	
รวม	134,673.89	138,178.13	134,867.12	69,285.28	1.72	2.60	-2.40	2.59

เปรียบเทียบหน่วยจำหน่ายไฟฟ้า ปี 2561 - 2564 : รายเดือน



เปรียบเทียบหน่วยจำหน่ายไฟฟ้า เดือน มิถุนายน 2564 : รายเขต

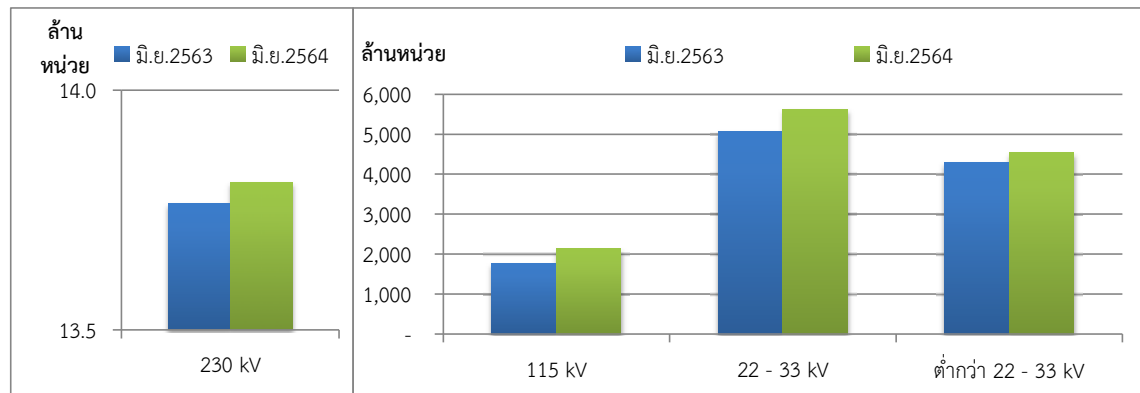
กฟข.	หน่วยจำหน่ายไฟฟ้า (ล้านบาท)			สะสมสำหรับปี (ม.ค.-มิ.ย.2564)	อัตราเพิ่ม - ลด (ร้อยละ)	
	2563	2564			ต่อปีที่แล้ว (มิ.ย.2563)	ต่อเดือนที่แล้ว (พ.ค.2564)
	มิ.ย.	พ.ค.	มิ.ย.			
กฟน.1	720.49	739.72	721.96	3,865.72	0.20	-2.40
กฟน.2	539.84	570.57	555.77	3,019.62	2.95	-2.59
กฟน.3	559.29	624.67	622.44	3,388.86	11.29	-0.36
เหนือ	1,819.63	1,934.95	1,900.17	10,274.21	4.43	-1.80
กฟฉ.1	657.27	715.19	689.98	3,705.72	4.98	-3.53
กฟฉ.2	570.56	626.75	605.93	3,343.33	6.20	-3.32
กฟฉ.3	775.53	852.15	853.32	4,748.64	10.03	0.14
ตอ.ฉ.เหนือ	2,003.36	2,194.09	2,149.23	11,797.68	7.28	-2.04
กฟก.1	1,877.80	2,108.49	2,077.70	11,797.08	10.65	-1.46
กฟก.2	2,258.89	2,808.27	2,758.35	15,736.45	22.11	-1.78
กฟก.3	1,394.70	1,566.32	1,522.29	8,604.92	9.15	-2.81
กลาง	5,531.39	6,483.09	6,358.34	36,138.44	14.95	-1.92
กฟต.1	564.39	626.62	611.02	3,477.50	8.26	-2.49
กฟต.2	744.02	795.85	762.54	4,572.52	2.49	-4.19
กฟต.3	488.59	532.11	521.72	3,024.93	6.78	-1.95
ใต้	1,797.01	1,954.58	1,895.28	11,074.95	5.47	-3.03
รวม	11,151.39	12,566.71	12,303.02	69,285.28	10.33	-2.10



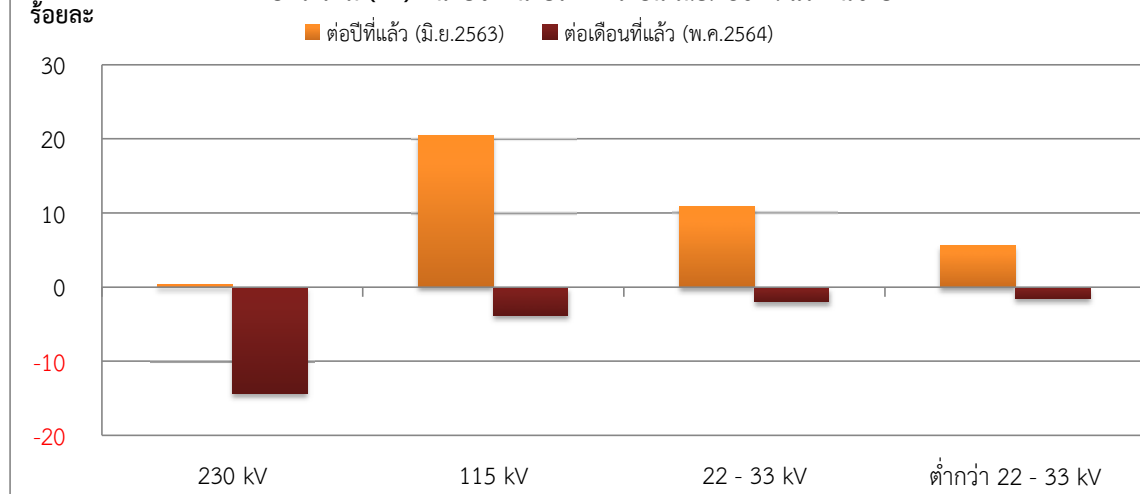
เปรียบเทียบหน่วยจำหน่ายไฟฟ้า เดือน มิถุนายน 2564 : แรงแต้นขาย

แรงแต้นขาย	หน่วยจำหน่ายไฟฟ้า (ล้านหน่วย)			สะสมสำหรับปี (ม.ค.-มิ.ย.2564)	อัตราเพิ่ม - ลด (ร้อยละ)	
	2563	2564			ต่อปีที่แล้ว	ต่อเดือนที่แล้ว
	มิ.ย.	พ.ค.	มิ.ย.		(มิ.ย.2563)	(พ.ค.2564)
230 kV	13.76	16.12	13.81	92.89	0.31	-14.33
115 kV	1,773.76	2,221.22	2,137.16	12,788.11	20.49	-3.78
22 - 33 kV	5,066.36	5,724.20	5,614.50	32,559.38	10.82	-1.92
ต่ำกว่า 22 - 33 kV	4,297.51	4,605.17	4,537.54	23,844.89	5.59	-1.47
รวม	11,151.39	12,566.71	12,303.02	69,285.28	10.33	-2.10

เปรียบเทียบหน่วยจำหน่ายไฟฟ้า เดือน มิ.ย.2563 กับ เดือน มิ.ย.2564 : แรงแต้นขาย



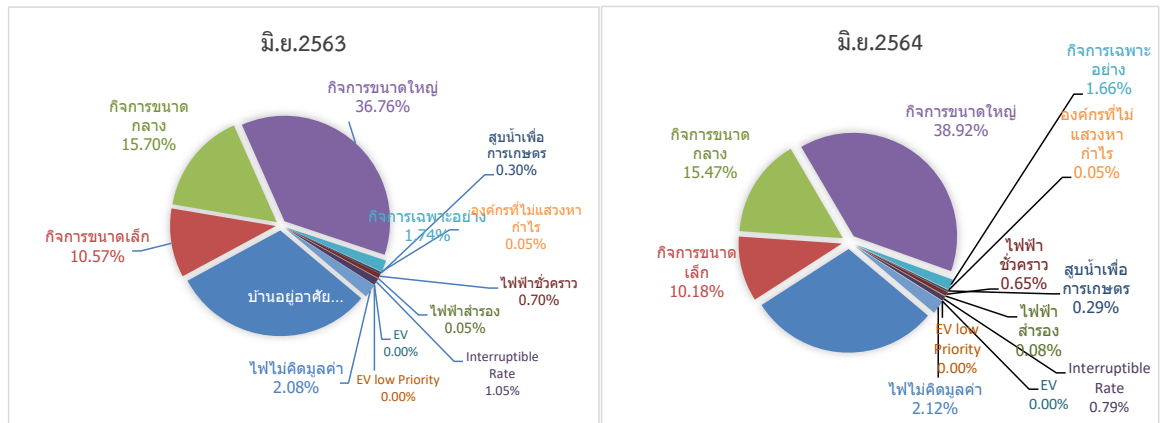
อัตราเพิ่ม (ลด) หน่วยจำหน่ายไฟฟ้า เดือน มิ.ย.2564 : แรงแต้นขาย



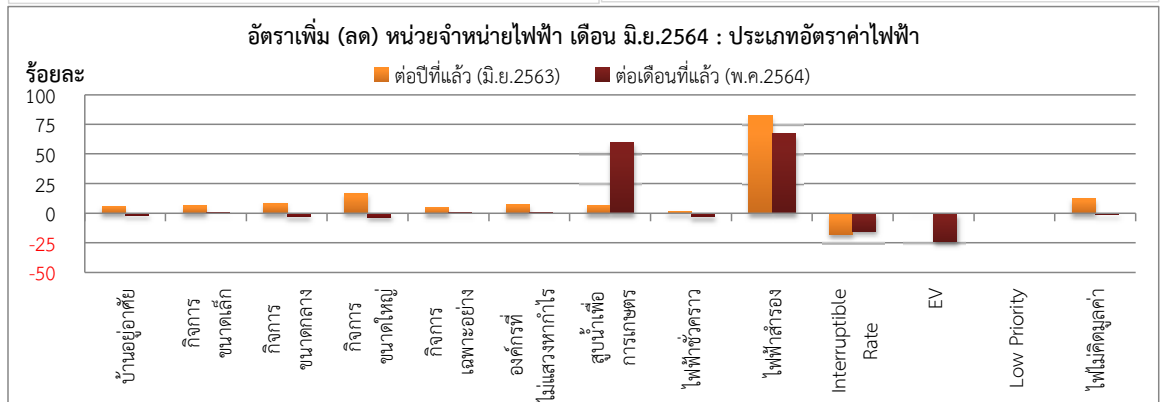
เปรียบเทียบหน่วยจำหน่ายไฟฟ้า เดือน มิถุนายน 2564 : ประเภทอัตราค่าไฟฟ้า

ประเภท อัตราค่าไฟฟ้า	หน่วยจำหน่ายไฟฟ้า (ล้านบาท)			สะสมสำหรับปี (ม.ค.-มิ.ย.2564)	อัตราเพิ่ม - ลด (ร้อยละ)	
	2563	2564			ต่อปีที่แล้ว (มิ.ย.2563)	ต่อเดือนที่แล้ว (พ.ค.2564)
	มิ.ย.	พ.ค.	มิ.ย.			
บ้านอยู่อาศัย < 150 หน่วย	905.65	895.95	761.91	4,427.44	-15.87	-14.96
บ้านอยู่อาศัย > 150 หน่วย	2,551.03	2,830.61	2,904.19	14,489.38	13.84	2.60
บ้านอยู่อาศัย	3,456.68	3,726.56	3,666.09	18,916.82	6.06	-1.62
กิจการขนาดเล็ก	1,178.83	1,250.00	1,252.36	6,915.01	6.24	0.19
กิจการขนาดกลาง	1,750.60	1,948.49	1,903.65	10,840.38	8.74	-2.30
กิจการขนาดใหญ่	4,098.74	4,945.23	4,788.12	28,159.21	16.82	-3.18
กิจการเฉพาะอย่าง	194.49	203.19	203.77	1,253.95	4.77	0.28
องค์กรที่ไม่แสวงหากำไร	5.79	6.20	6.21	35.15	7.20	0.16
สูบน้ำเพื่อการเกษตร	33.40	22.37	35.67	250.30	6.81	59.47
ไฟฟ้าชั่วคราว	78.07	81.91	79.58	443.62	1.93	-2.84
ไฟฟ้าสำรอง	5.73	6.26	10.45	73.99	82.31	66.87
Interruptible Rate	117.39	113.69	96.66	811.28	-17.66	-14.98
EV	-	0.0022	0.0016	0.01	0.00	-23.81
EV low Priority	-	-	-	-	0.00	0.00
ไฟไม่คิดมูลค่า	231.65	262.81	260.45	1,585.56	12.43	-0.90
รวม	11,151.39	12,566.71	12,303.02	69,285.28	10.33	-2.10

เปรียบเทียบหน่วยจำหน่ายไฟฟ้า เดือน มิ.ย.2563 กับ เดือน มิ.ย.2564 : ประเภทอัตราค่าไฟฟ้า



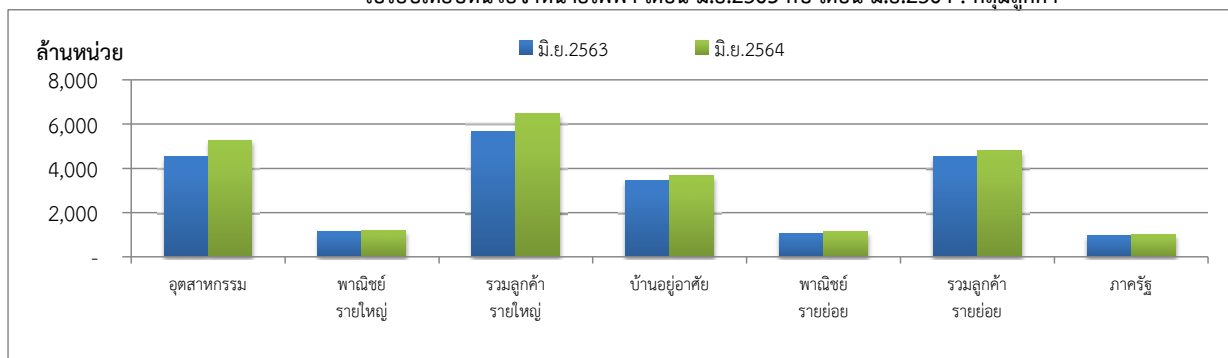
อัตราเพิ่ม (ลด) หน่วยจำหน่ายไฟฟ้า เดือน มิ.ย.2564 : ประเภทอัตราค่าไฟฟ้า



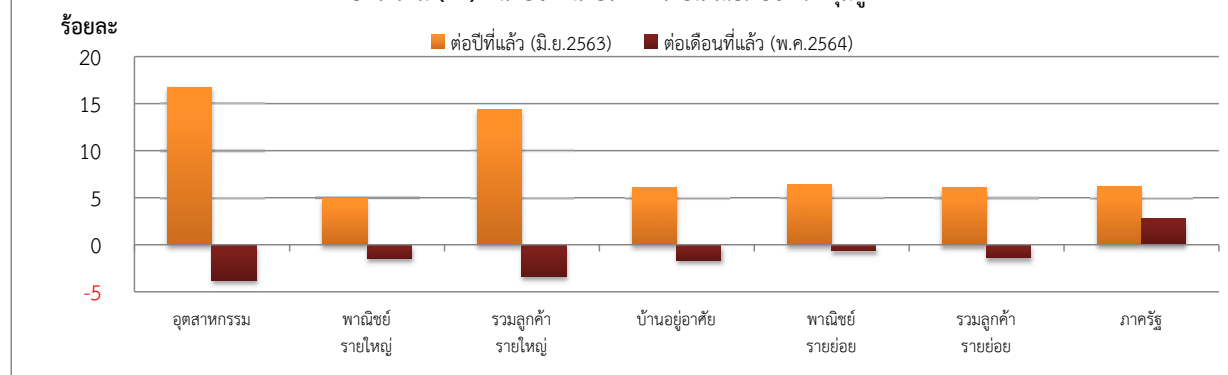
เปรียบเทียบหน่วยจำหน่ายไฟฟ้า เดือน มิถุนายน 2564 : กลุ่มลูกค้า

กลุ่มลูกค้า		หน่วยจำหน่ายไฟฟ้า (ล้านบาท)				อัตราเพิ่ม - ลด (ร้อยละ)	
		2563	2564		สะสมสำหรับปี (ม.ค.-มิ.ย.2564)	ต่อปีที่แล้ว (มิ.ย.2563)	ต่อเดือนที่แล้ว (พ.ค.2564)
		มิ.ย.	พ.ค.	มิ.ย.			
ลูกค้ารายใหญ่	อุตสาหกรรม	4,518.07	5,482.03	5,275.47	31,172.16	16.76	-3.77
	พาณิชย์รายใหญ่	1,140.48	1,214.57	1,197.01	6,929.88	4.96	-1.45
	รวมลูกค้ารายใหญ่	5,658.54	6,696.60	6,472.48	38,102.04	14.38	-3.35
ลูกค้ารายย่อย	บ้านอยู่อาศัย	3,456.68	3,726.56	3,666.09	18,916.82	6.06	-1.62
	พาณิชย์รายย่อย	1,068.80	1,144.01	1,137.13	6,260.83	6.39	-0.60
	รวมลูกค้ารายย่อย	4,525.48	4,870.57	4,803.22	25,177.65	6.14	-1.38
ภาครัฐ	ภาครัฐ	967.36	999.53	1,027.31	6,005.59	6.20	2.78
รวม		11,151.39	12,566.71	12,303.02	11,410.45	10.33	-2.10

เปรียบเทียบหน่วยจำหน่ายไฟฟ้า เดือน มิ.ย.2563 กับ เดือน มิ.ย.2564 : กลุ่มลูกค้า



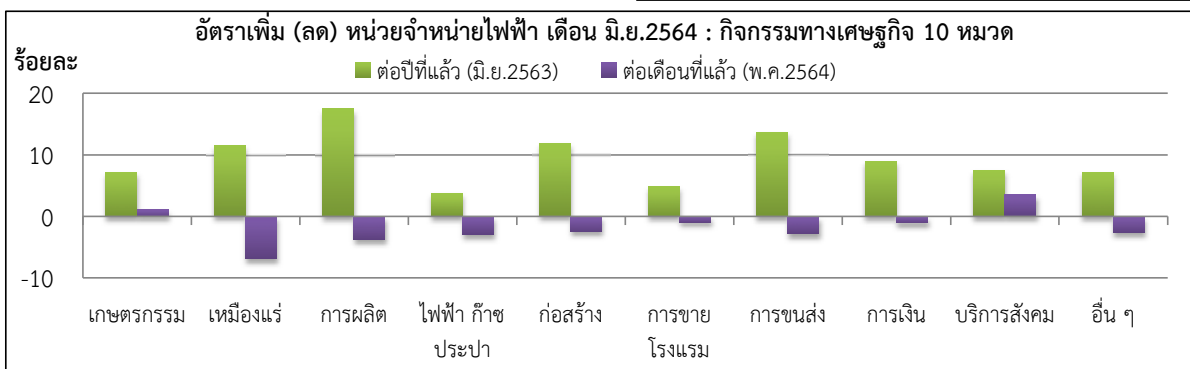
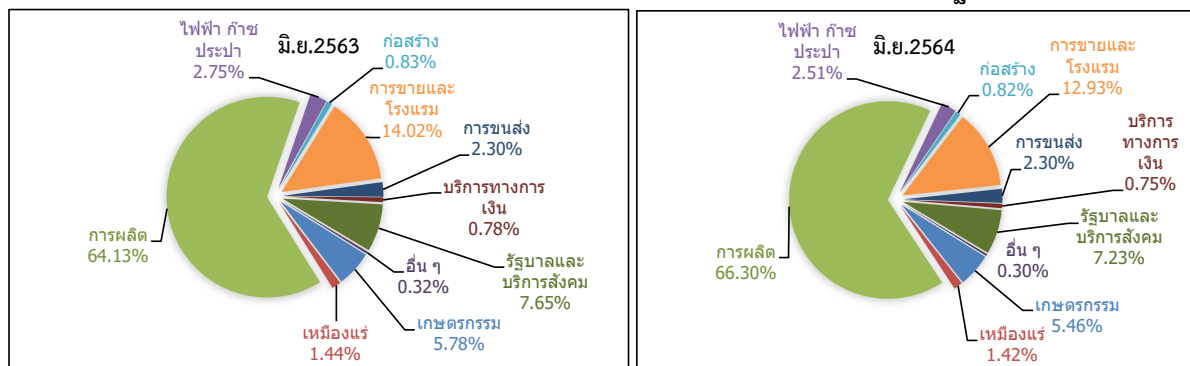
อัตราเพิ่ม (ลด) หน่วยจำหน่ายไฟฟ้า เดือน มิ.ย.2564 : กลุ่มลูกค้า



เปรียบเทียบหน่วยจำหน่ายไฟฟ้า เดือน มิถุนายน 2564 : กิจกรรมทางเศรษฐกิจ 10 หมวด

ประเภทกิจกรรมทางเศรษฐกิจ	หน่วยจำหน่ายไฟฟ้า (ล้านบาท)			สะสมสำหรับปี (ม.ค.-มิ.ย.2564)	อัตราเพิ่ม - ลด (ร้อยละ)	
	2563	2564			ต่อปีที่แล้ว (มิ.ย.2563)	ต่อเดือนที่แล้ว (พ.ค.2564)
	มิ.ย.	พ.ค.	มิ.ย.			
เกษตรกรรม	368.05	390.27	394.46	2,257.39	7.17	1.07
เหมืองแร่	91.86	110.07	102.42	629.78	11.50	-6.95
การผลิต	4,081.46	4,981.28	4,793.07	28,364.11	17.44	-3.78
ไฟฟ้า ก๊าซ ประปา	174.73	186.66	181.18	1,145.38	3.69	-2.93
ก่อสร้าง	52.71	60.42	58.93	327.37	11.80	-2.48
การขายและโรงแรม	892.42	943.88	934.81	5,397.15	4.75	-0.96
การขนส่ง	146.66	171.49	166.60	944.37	13.60	-2.85
บริการทางการเงิน	49.49	54.52	53.93	296.26	8.99	-1.07
รัฐบาลและบริการสังคม	486.70	505.32	522.83	2,918.78	7.42	3.47
อื่น ๆ	20.15	22.18	21.59	119.29	7.17	-2.65
รวม	6,364.22	7,426.10	7,229.82	42,399.88	13.60	-2.64

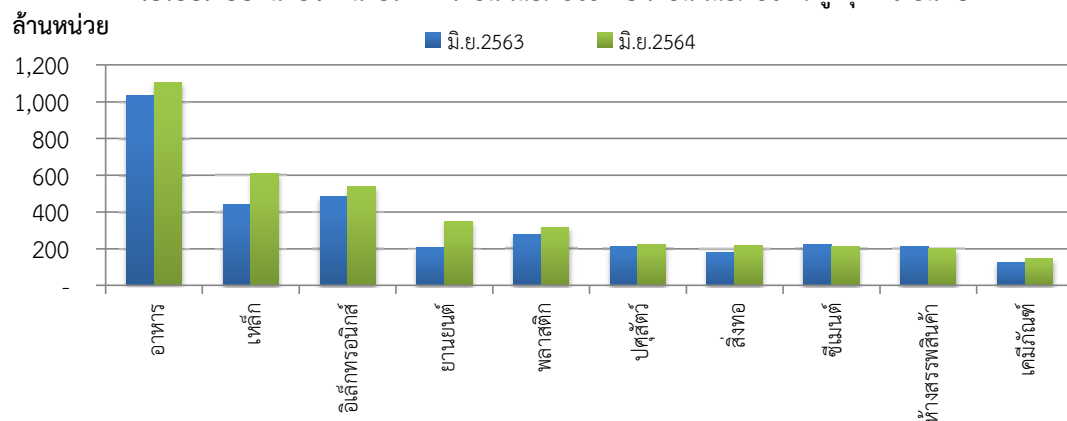
เปรียบเทียบหน่วยจำหน่ายไฟฟ้า เดือน มิ.ย.2563 กับ เดือน มิ.ย.2564 : กิจกรรมทางเศรษฐกิจ 10 หมวด



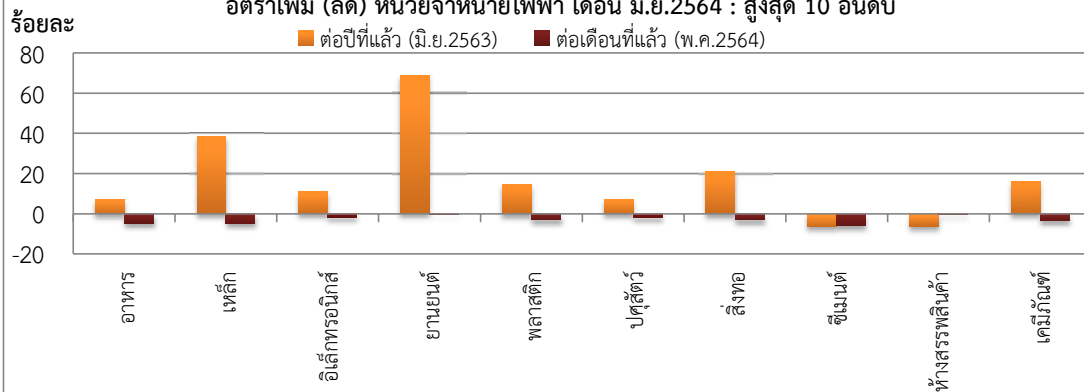
เปรียบเทียบหน่วยจำหน่ายไฟฟ้า เดือน มิถุนายน 2564 : สูงสุด 10 อันดับ

ประเภทกิจกรรม	หน่วยจำหน่ายไฟฟ้า (ล้านบาท)			สะสมสำหรับปี (ม.ค.-มิ.ย.2564)	อัตราเพิ่ม - ลด (ร้อยละ)	
	2563	2564			ต่อปีที่แล้ว (มิ.ย.2563)	ต่อเดือนที่แล้ว (พ.ค.2564)
	มิ.ย.	พ.ค.	มิ.ย.		(มิ.ย.2563)	(พ.ค.2564)
อาหาร	1,031.77	1,160.15	1,106.34	6,665.34	7.23	-4.64
เหล็ก	439.14	638.35	607.52	3,469.85	38.34	-4.83
อิเล็กทรอนิกส์	484.73	549.14	538.46	3,082.96	11.09	-1.94
ยานยนต์	206.09	348.46	347.66	2,014.74	68.69	-0.23
พลาสติก	276.04	326.63	316.89	1,859.23	14.80	-2.98
ปุ๋ยสัตว์	210.22	230.20	225.54	1,241.91	7.29	-2.03
สิ่งทอ	180.18	225.27	218.27	1,296.23	21.14	-3.11
ซีเมนต์	225.06	224.57	211.19	1,488.02	-6.16	-5.96
ห้างสรรพสินค้า	212.95	200.59	199.64	1,166.24	-6.25	-0.47
เคมีภัณฑ์	125.74	151.28	145.82	859.61	15.97	-3.61
รวม	3,391.92	4,054.65	3,917.33	23,144.13	15.49	-3.39

เปรียบเทียบหน่วยจำหน่ายไฟฟ้า เดือน มิ.ย.2563 กับ เดือน มิ.ย.2564 : สูงสุด 10 อันดับ

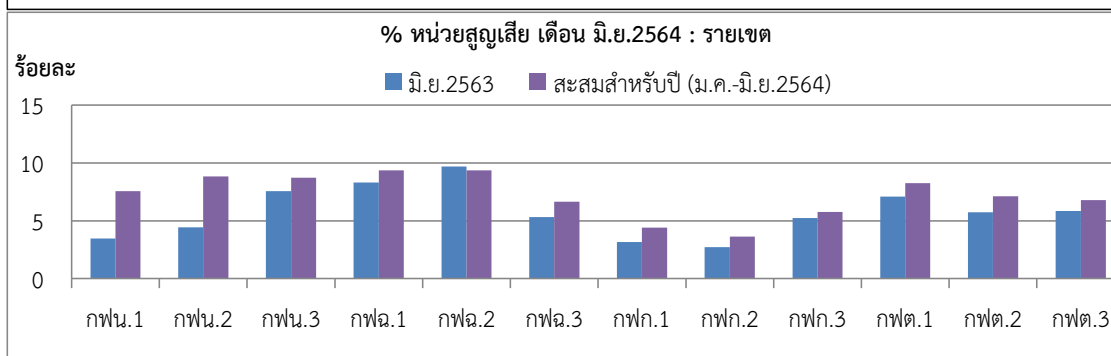
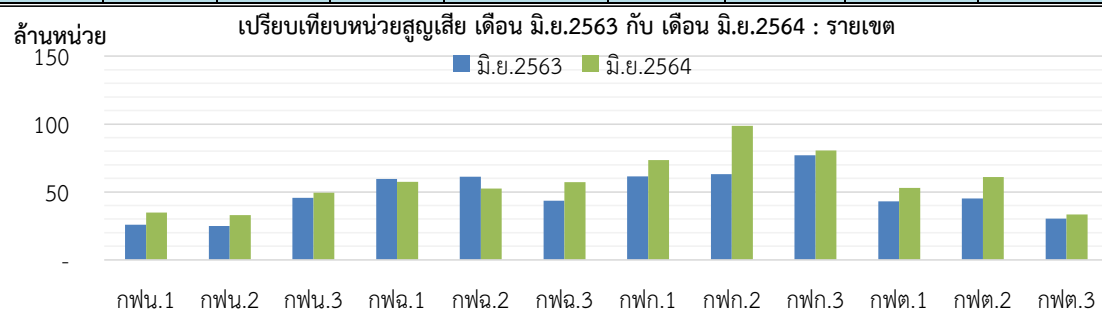


อัตราเพิ่ม (ลด) หน่วยจำหน่ายไฟฟ้า เดือน มิ.ย.2564 : สูงสุด 10 อันดับ



เปรียบเทียบหน่วยสูญเสีย เดือน มิถุนายน 2564 : รายเขต

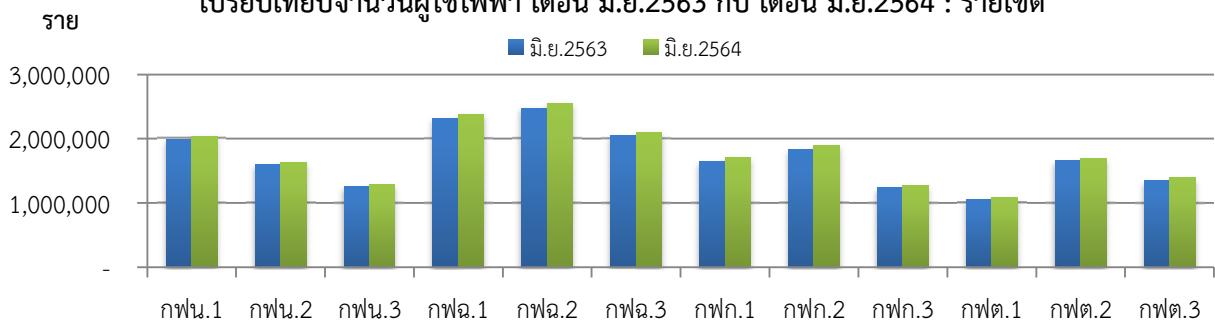
กฟช.	หน่วยสูญเสีย (ล้านบาท)				% หน่วยสูญเสีย			
	2563	2564		สะสมสำหรับปี (ม.ค.-มิ.ย.2564)	2563	2564		สะสมสำหรับปี (ม.ค.-มิ.ย.2564)
	มิ.ย.	พ.ค.	มิ.ย.		มิ.ย.	พ.ค.	มิ.ย.	
กฟน.1	25.93	75.01	34.78	316.68	3.47	9.21	4.60	7.57
กฟน.2	25.03	72.95	32.91	292.98	4.43	11.34	5.59	8.84
กฟน.3	45.67	76.28	49.55	324.07	7.55	10.88	7.37	8.73
เหนือ	96.63	224.24	117.24	933.73	5.04	10.39	5.81	8.33
กฟฉ.1	59.49	83.67	57.37	382.47	8.30	10.47	7.68	9.36
กฟฉ.2	61.25	70.22	52.58	345.32	9.69	10.08	7.98	9.36
กฟฉ.3	43.64	66.56	57.28	337.55	5.33	7.24	6.29	6.64
ตอ.ฉ.เหนือ	164.38	220.45	167.23	1,065.35	7.58	9.13	7.22	8.28
กฟก.1	61.50	117.88	73.50	545.23	3.17	5.29	3.42	4.42
กฟก.2	63.21	112.67	98.65	591.86	2.72	3.86	3.45	3.62
กฟก.3	76.99	101.72	80.66	526.34	5.23	6.10	5.03	5.76
กลาง	201.70	332.28	252.82	1,663.42	3.52	4.88	3.82	4.40
กฟต.1	43.01	56.98	53.04	313.12	7.08	8.34	7.99	8.26
กฟต.2	45.21	55.20	60.99	350.41	5.73	6.49	7.41	7.12
กฟต.3	30.37	38.31	33.38	220.39	5.85	6.72	6.01	6.79
ใต้	118.60	150.50	147.40	883.92	6.19	7.15	7.22	7.39
รวม	581.31	927.46	684.70	4,546.42	4.95	6.87	5.27	6.16



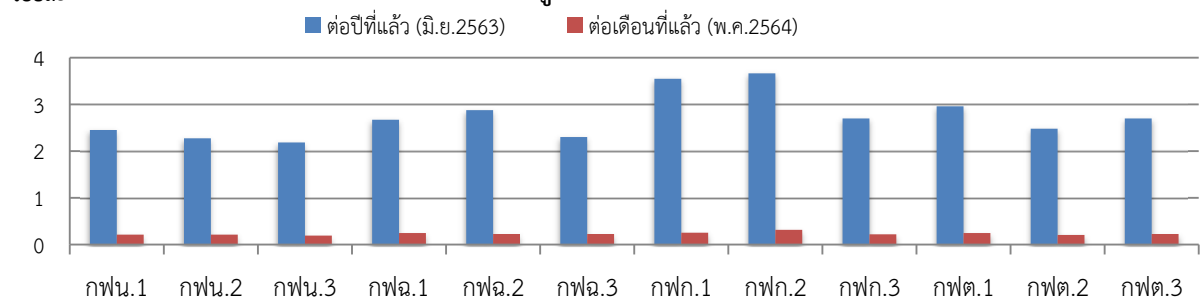
เปรียบเทียบจำนวนผู้ใช้ไฟฟ้า เดือน มิถุนายน 2564 : รายเขต

กพข.	จำนวนผู้ใช้ไฟฟ้า (ราย)			สะสมสำหรับปี (ม.ค.-มิ.ย.2564)	อัตราเพิ่ม - ลด (ร้อยละ)	
	2563	2564			ต่อปีที่แล้ว (มิ.ย.2563)	ต่อเดือนที่แล้ว (พ.ค.2564)
	มิ.ย.	พ.ค.	มิ.ย.			
กพน.1	1,985,352	2,029,769	2,034,101	2,034,101	2.46	0.21
กพน.2	1,597,034	1,629,920	1,633,391	1,633,391	2.28	0.21
กพน.3	1,259,676	1,284,733	1,287,250	1,287,250	2.19	0.20
เหนือ	4,842,062	4,944,422	4,954,742	4,954,742	2.33	0.21
กพฉ.1	2,317,251	2,373,224	2,379,105	2,379,105	2.67	0.25
กพฉ.2	2,474,946	2,540,363	2,546,161	2,546,161	2.88	0.23
กพฉ.3	2,051,281	2,093,793	2,098,549	2,098,549	2.30	0.23
ตอ.ฉ.เหนือ	6,843,478	7,007,380	7,023,815	7,023,815	2.64	0.23
กพก.1	1,648,702	1,702,780	1,707,175	1,707,175	3.55	0.26
กพก.2	1,825,908	1,886,828	1,892,771	1,892,771	3.66	0.31
กพก.3	1,242,569	1,273,300	1,276,113	1,276,113	2.70	0.22
กลาง	4,717,179	4,862,908	4,876,059	4,876,059	3.37	0.27
กพต.1	1,053,936	1,082,390	1,085,116	1,085,116	2.96	0.25
กพต.2	1,659,190	1,696,729	1,700,295	1,700,295	2.48	0.21
กพต.3	1,353,710	1,387,100	1,390,286	1,390,286	2.70	0.23
ใต้	4,066,836	4,166,219	4,175,697	4,175,697	2.68	0.23
รวม	20,469,555	20,980,929	21,030,313	21,030,313	2.74	0.24

เปรียบเทียบจำนวนผู้ใช้ไฟฟ้า เดือน มิ.ย.2563 กับ เดือน มิ.ย.2564 : รายเขต



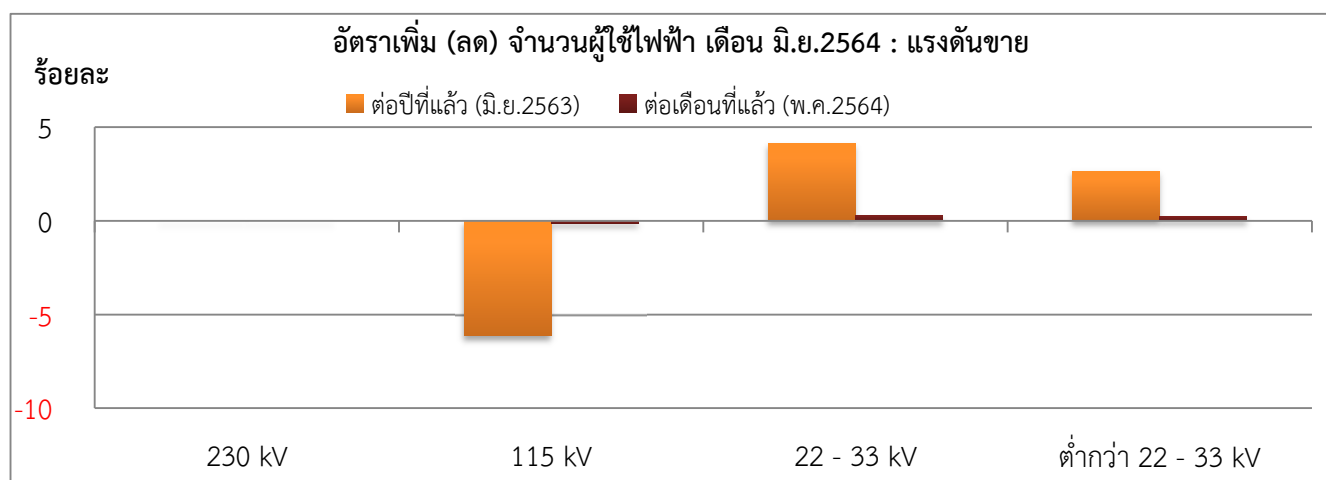
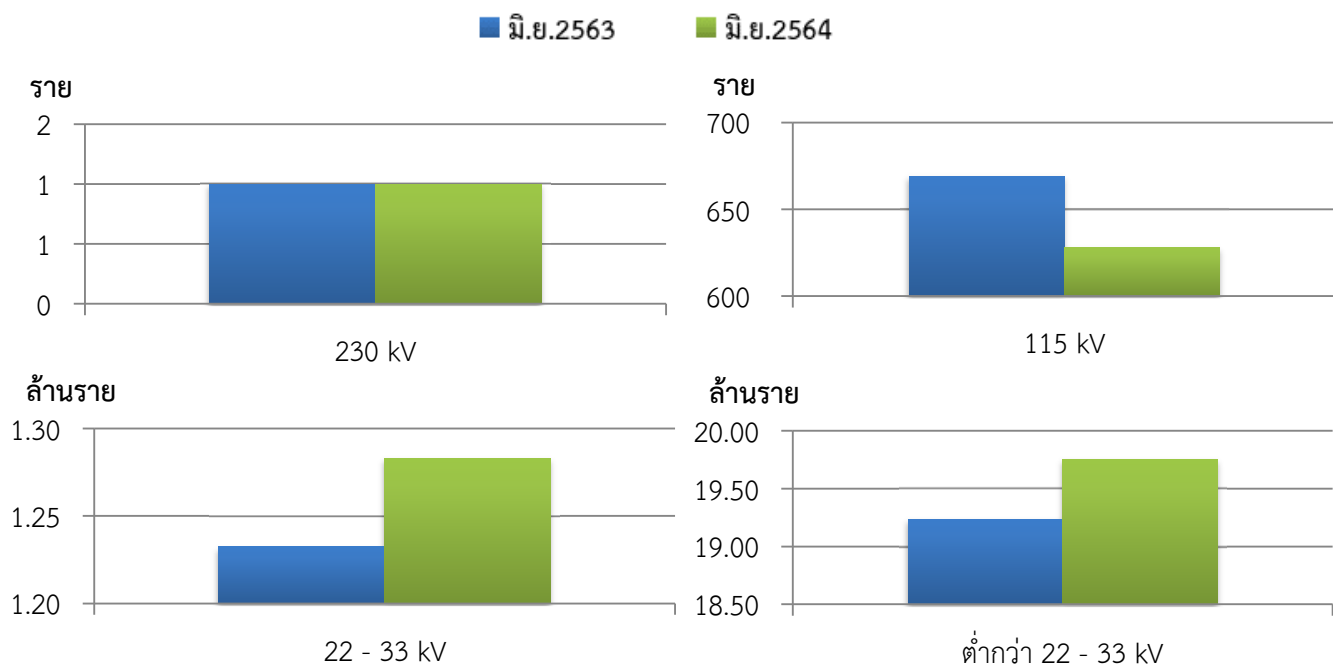
อัตราเพิ่ม (ลด) จำนวนผู้ใช้ไฟฟ้า เดือน มิ.ย.2564 : รายเขต



เปรียบเทียบจำนวนผู้ใช้ไฟฟ้า เดือน มิถุนายน 2564 : แรงแดันขาย

แรงแดันขาย	จำนวนผู้ใช้ไฟฟ้า (ราย)			สะสมสำหรับปี (ม.ค.-มิ.ย.2564)	อัตราเพิ่ม - ลด (ร้อยละ)	
	2563	2564			ต่อปีที่แล้ว (มิ.ย.2563)	ต่อเดือนที่แล้ว (พ.ค.2564)
	มิ.ย.	พ.ค.	มิ.ย.			
230 kV	1	1	1	1	0.00	0.00
115 kV	669	629	628	628	-6.13	-0.16
22 - 33 kV	1,232,297	1,279,197	1,282,938	1,282,938	4.11	0.29
ต่ำกว่า 22 - 33 kV	19,236,588	19,701,102	19,746,746	19,746,746	2.65	0.23
รวม	20,469,555	20,980,929	21,030,313	21,030,313	2.74	0.24

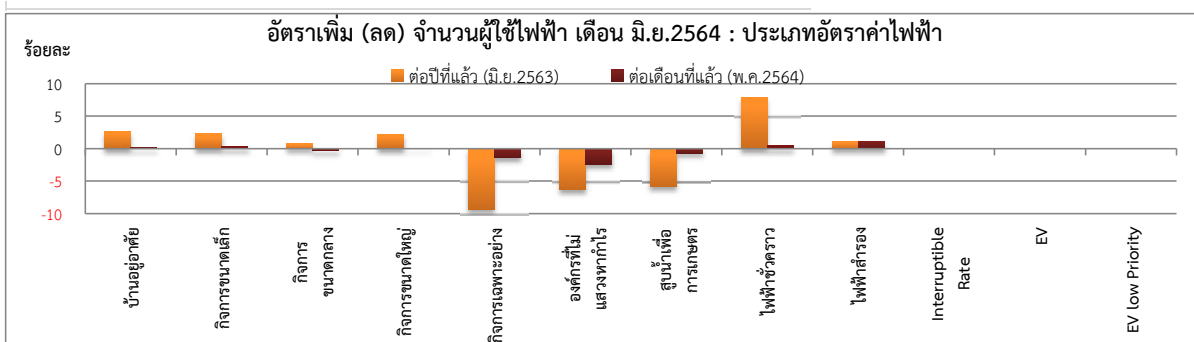
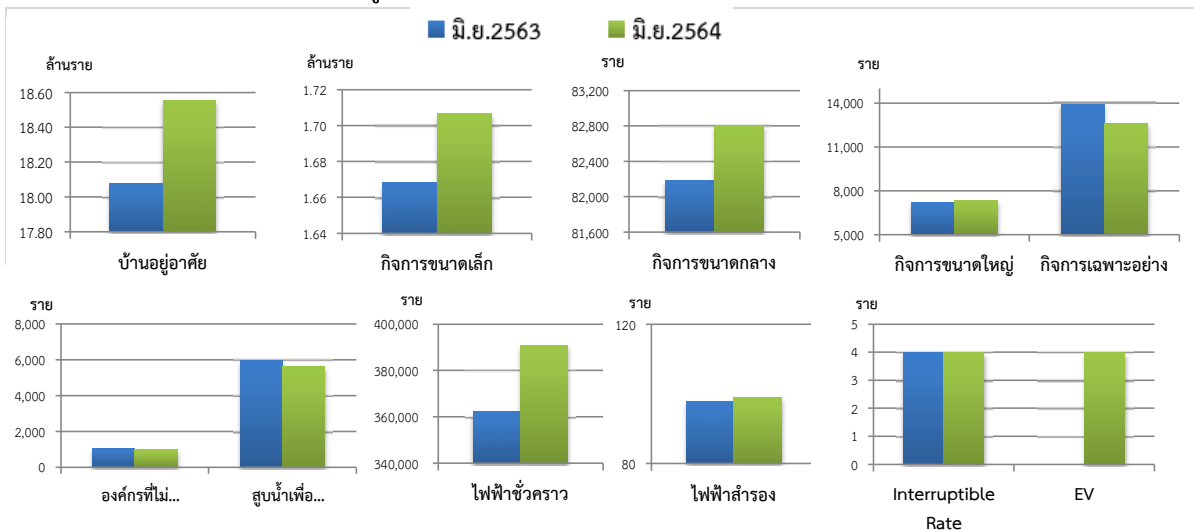
เปรียบเทียบจำนวนผู้ใช้ไฟฟ้า เดือน มิ.ย.2563 กับ เดือน มิ.ย.2564 : แรงแดันขาย



เปรียบเทียบจำนวนผู้ใช้ไฟฟ้า เดือน มิถุนายน 2564 : ประเภทอัตราค่าไฟฟ้า

ประเภท อัตราค่าไฟฟ้า	จำนวนผู้ใช้ไฟฟ้า (ราย)				อัตราเพิ่ม - ลด (ร้อยละ)	
	2563	2564		สะสมสำหรับปี (ม.ค.-มิ.ย.2564)	ต่อปีที่แล้ว (มิ.ย.2563)	ต่อเดือนที่แล้ว (พ.ค.2564)
	มิ.ย.	พ.ค.	มิ.ย.			
บ้านอยู่อาศัย < 150 หน่วย	10,603,455	10,508,794	9,977,332	9,977,332	-5.90	-5.06
บ้านอยู่อาศัย > 150 หน่วย	7,471,527	8,008,297	8,579,185	8,579,185	14.83	7.13
บ้านอยู่อาศัย	18,074,982	18,517,091	18,556,517	18,556,517	2.66	0.21
กิจการขนาดเล็ก	1,668,127	1,699,447	1,706,529	1,706,529	2.30	0.42
กิจการขนาดกลาง	82,188	83,109	82,807	82,807	0.75	-0.36
กิจการขนาดใหญ่	7,196	7,348	7,354	7,354	2.20	0.08
กิจการเฉพาะอย่าง	13,898	12,790	12,607	12,607	-9.29	-1.43
องค์กรที่ไม่แสวงหากำไร	1,058	1,016	992	992	-6.24	-2.36
สูบน้ำเพื่อการเกษตร	5,988	5,681	5,643	5,643	-5.76	-0.67
ไฟฟ้าชั่วคราว	362,259	389,153	391,007	391,007	7.94	0.48
ไฟฟ้าสำรอง	98	98	99	99	1.02	1.02
Interruptible Rate	4	4	4	4	0.00	0.00
EV	-	4	4	4	-	0.00
EV low Priority	-	-	-	-	-	0.00
ไฟฟ้าที่ไม่คิดมูลค่า	253,757	265,188	266,750	266,750	5.12	0.59
รวม	20,469,555	20,980,929	21,030,313	21,030,313	2.74	0.24

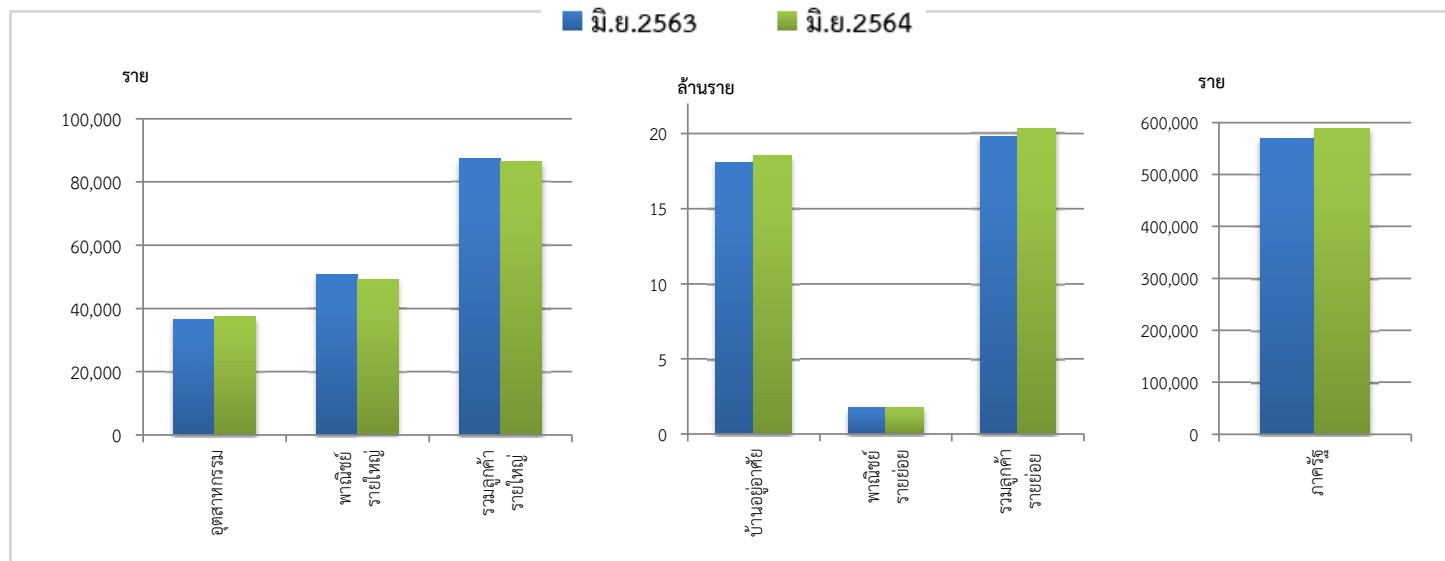
เปรียบเทียบจำนวนผู้ใช้ไฟฟ้า เดือน มิ.ย.2563 กับ เดือน มิ.ย.2564 : ประเภทอัตราค่าไฟฟ้า



เปรียบเทียบจำนวนผู้ใช้ไฟฟ้า เดือน มิถุนายน 2564 : กลุ่มลูกค้า

กลุ่มลูกค้า		จำนวนผู้ใช้ไฟฟ้า (ราย)				อัตราเพิ่ม - ลด (ร้อยละ)	
		2563	2564		สะสมสำหรับปี (ม.ค.-มิ.ย.2564)	ต่อปีที่แล้ว (มิ.ย.2563)	ต่อเดือนที่แล้ว (พ.ค.2564)
			มิ.ย.	พ.ค.			
ลูกค้ารายใหญ่	อุตสาหกรรม	36,617	37,308	37,299	37,299	1.86	-0.02
	พาณิชย์รายใหญ่	50,693	49,677	49,262	49,262	-2.82	-0.84
	รวมลูกค้ารายใหญ่	87,310	86,985	86,561	86,561	-0.86	-0.49
ลูกค้ารายย่อย	บ้านอยู่อาศัย	18,074,982	18,517,091	18,556,517	18,556,517	2.66	0.21
	พาณิชย์รายย่อย	1,737,884	1,792,702	1,798,836	1,798,836	3.51	0.34
	รวมลูกค้ารายย่อย	19,812,866	20,309,793	20,355,353	20,355,353	2.74	0.22
ภาครัฐ	ภาครัฐ	569,379	584,151	588,399	588,399	3.34	0.73
รวม		20,469,555	20,980,929	21,030,313	21,030,313	2.74	0.24

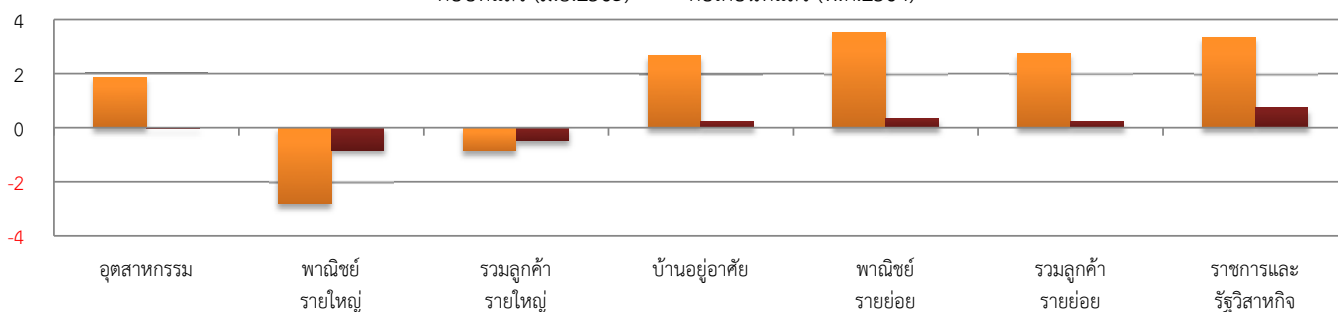
เปรียบเทียบจำนวนผู้ใช้ไฟฟ้า เดือน มิ.ย.2563 กับ เดือน มิ.ย.2564 : กลุ่มลูกค้า



ร้อยละ

อัตราเพิ่ม (ลด) จำนวนผู้ใช้ไฟฟ้า เดือน มิ.ย.2564 : กลุ่มลูกค้า

■ ต่อปีที่แล้ว (มิ.ย.2563) ■ ต่อเดือนที่แล้ว (พ.ค.2564)



หน่วยจำหน่ายไฟฟ้าจริงเปรียบเทียบประมาณการ ปี 2564

เดือน	หน่วยประมาณการ* (ล้านหน่วย)	อัตราเพิ่ม (ร้อยละ)	หน่วยจำหน่ายไฟฟ้าจริง (ล้านหน่วย)	อัตราเพิ่ม (ร้อยละ)	แตกต่างจากประมาณการ	
					(ล้านหน่วย)	(ร้อยละ)
ม.ค.	10,507.19	-4.84	10,266.49	-7.02	-240.70	-2.18
ก.พ.	10,137.79	-5.93	10,021.06	-7.01	-116.74	-1.08
มี.ค.	12,139.04	1.88	12,328.92	3.47	189.88	1.59
เม.ย.	11,744.09	5.62	11,780.92	5.95	36.82	0.33
พ.ค.	12,606.86	9.35	12,566.71	9.00	-40.16	-0.35
มิ.ย.	12,144.24	8.90	12,303.02	10.33	158.78	1.42
ก.ค.	12,037.52	3.74				
ส.ค.	12,108.42	4.54				
ก.ย.	11,797.97	2.28				
ต.ค.	11,892.16	5.98				
พ.ย.	11,395.70	5.26				
ธ.ค.	10,908.74	3.25				
รวม	139,419.70	3.38				

หมายเหตุ: ค่าประมาณการใช้ Load Forecast ชุด 12 ต.ค. 2563

