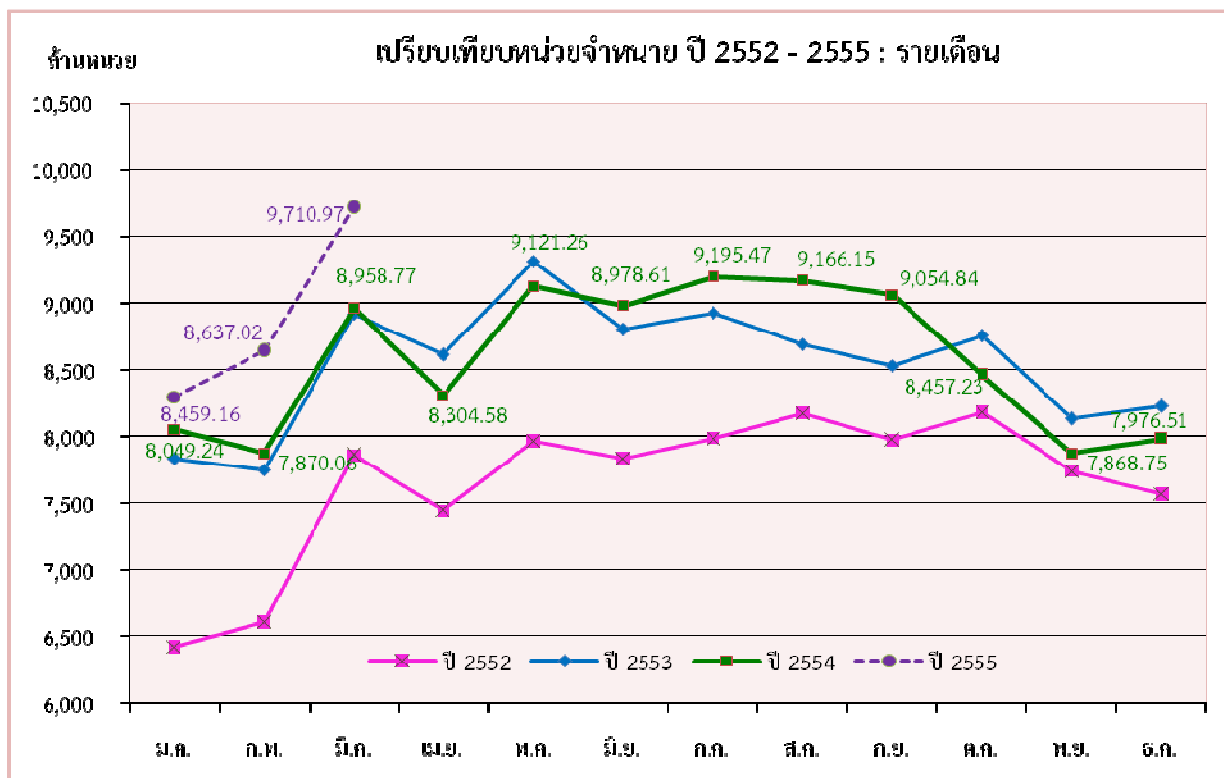




การไฟฟ้าส่วนภูมิภาค
PROVINCIAL ELECTRICITY AUTHORITY

รายงานสถานการณ์การจำหน่ายไฟฟ้า
เดือน มีนาคม ๒๕๕๕



กองเศรษฐกิจพลังไฟฟ้า

ฝ่ายนโยบายเศรษฐกิจพลังงาน

คำนำ

การไฟฟ้าส่วนภูมิภาค (กฟภ.) ได้จัดทำรายงานสถานการณ์การจำหน่ายไฟฟ้าของ กฟภ. เป็นประจำทุกเดือน โดยประกอบด้วย หน่วยซื้อไฟฟ้า หน่วยจำหน่ายไฟฟ้า รายได้ค่าไฟฟ้า จำนวนผู้ใช้ไฟฟ้า จำแนกตามประเภทอัตราค่าไฟฟ้า และตามกิจกรรมทางเศรษฐกิจที่สำคัญ รวมทั้งวิเคราะห์ปัจจัยที่ส่งผลกระทบต่อความต้องการไฟฟ้า และการคาดการณ์หน่วยจำหน่าย ปี ๒๕๕๕ (Load Forecast) สำหรับผู้บริหารและหน่วยงานต่างๆ ของ กฟภ. นำไปใช้ประโยชน์ในส่วนเกี่ยวข้อง

เนื่องจากข้อมูลการจำหน่ายไฟฟ้าเป็นดัชนีชี้วัดทางเศรษฐกิจที่สำคัญ กอปรกับเป็นที่ต้องการของหน่วยงานด้านการวางแผนที่สำคัญของประเทศ อาทิ สำนักงานคณะกรรมการนโยบายพลังงานแห่งชาติ สำนักงานพัฒนาการเศรษฐกิจและสังคมแห่งชาติ สำนักงานปลัดกระทรวงมหาดไทย กระทรวงพาณิชย์ กระทรวงพลังงาน ธนาคารแห่งประเทศไทย ฯลฯ

ดังนั้น กฟภ. จึงได้นำข้อมูลเผยแพร่บน Website สำหรับหน่วยงานต่างๆ และผู้สนใจสามารถทำการ Download ได้ที่ <http://www.pea.co.th> หรือติดต่อขอทราบรายละเอียดเพิ่มเติมได้ที่ กองเศรษฐกิจพลังไฟฟ้า

กฟภ. ยินดีรับข้อคิดเห็นและคำแนะนำเพื่อใช้ในการปรับปรุงรายงานนี้ให้สมบูรณ์ยิ่งขึ้น และหวังเป็นอย่างยิ่งว่ารายงานฉบับนี้จะเป็นประโยชน์ต่อหน่วยงานและผู้สนใจที่จะนำไปศึกษาและอ้างอิงต่อไป

กองเศรษฐกิจพลังไฟฟ้า
โทร. ๐๒-๕๙๐-๙๔๗๕

สารบัญ

รายการข้อมูล

หน้า

บทวิเคราะห์

- วิเคราะห์สถานการณ์การจำหน่ายไฟฟ้าของ กฟผ. เดือน มีนาคม ๒๕๕๕..... ๑ - ๕

หน่วยซื้อ

- เปรียบเทียบหน่วยซื้อไฟฟ้า ปี ๒๕๕๒ - ๒๕๕๕ : รายเดือน..... ๖

- เปรียบเทียบหน่วยซื้อไฟฟ้า เดือน มีนาคม ๒๕๕๕ : รายเขต..... ๗

- เปรียบเทียบหน่วยซื้อไฟฟ้า เดือน มีนาคม ๒๕๕๕ : แรงดันซื้อ..... ๘

หน่วยจำหน่าย

- เปรียบเทียบหน่วยจำหน่ายไฟฟ้า ปี ๒๕๕๒ - ๒๕๕๕ : รายเดือน..... ๙

- เปรียบเทียบหน่วยจำหน่ายไฟฟ้า เดือน มีนาคม ๒๕๕๕ : รายเขต.....๑๐

- เปรียบเทียบหน่วยจำหน่ายไฟฟ้า เดือน มีนาคม ๒๕๕๕ : แรงดันขาย..... ๑๑

- เปรียบเทียบหน่วยจำหน่ายไฟฟ้า เดือน มีนาคม ๒๕๕๕ : ประเภทอัตราค่าไฟฟ้า..... ๑๒

- เปรียบเทียบหน่วยจำหน่ายไฟฟ้า เดือน มีนาคม ๒๕๕๕ : กลุ่มอัตราค่าไฟฟ้า.....๑๓

การจำหน่ายไฟฟ้าจำแนกตามกิจกรรมทางเศรษฐกิจ

- หน่วยจำหน่ายไฟฟ้า เดือน มีนาคม ๒๕๕๕ : จำแนกตามกิจกรรมทางเศรษฐกิจ..... ๑๔

- หน่วยจำหน่ายไฟฟ้า เดือน มีนาคม ๒๕๕๕ : สูงสุด ๑๐ กิจกรรมแรก..... ๑๕

หน่วยสูญเสีย

- หน่วยสูญเสีย เดือน มีนาคม ๒๕๕๕ : รายเขต..... ๑๖

รายได้ค่าไฟฟ้า

- รายได้ค่าไฟฟ้า เดือน มีนาคม ๒๕๕๕..... ๑๗

จำนวนผู้ใช้ไฟฟ้า

- จำนวนผู้ใช้ไฟฟ้า เดือน มีนาคม ๒๕๕๕ : รายเขต..... ๑๘

- จำนวนผู้ใช้ไฟฟ้า เดือน มีนาคม ๒๕๕๕ : แรงดันขาย..... ๑๙

- จำนวนผู้ใช้ไฟฟ้า เดือน มีนาคม ๒๕๕๕ : ประเภทอัตราค่าไฟฟ้า..... ๒๐

- จำนวนผู้ใช้ไฟฟ้า เดือน มีนาคม ๒๕๕๕ : กลุ่มอัตราค่าไฟฟ้า..... ๒๑

ข้อมูลผู้ใช้ไฟฟ้า

- เปรียบเทียบข้อมูลผู้ใช้ไฟฟ้า เดือน มีนาคม ๒๕๕๕..... ๒๒

ประมาณการหน่วยจำหน่ายไฟฟ้า

- หน่วยจำหน่ายไฟฟ้าจริงเทียบประมาณการ..... ๒๓

.....

วิเคราะห์สถานการณ์การจำหน่ายไฟฟ้าของ กฟภ. เดือน มีนาคม ๒๕๕๕

หน่วยซื้อ

เดือน มี.ค.๕๕ กฟภ. มีหน่วยซื้อไฟฟ้า รวมทั้งสิ้น ๑๐,๒๖๘.๒๒ ล้านหน่วย ขยายตัวจากเดือนเดียวกันปีก่อน ร้อยละ ๑๐.๔๙ และร้อยละ ๑๑.๙๕ จากเดือนก่อนหน้า (ก.พ.๕๕)

หน่วยจำหน่าย

กฟภ. มีหน่วยจำหน่ายไฟฟ้าเดือน มี.ค.๕๕ ทั้งสิ้น ๙,๗๑๐.๙๗ ล้านหน่วย ขยายตัวจากเดือนเดียวกันปีก่อน ๗๕๒.๒๐ ล้านหน่วย หรือร้อยละ ๘.๔๐ และร้อยละ ๑๒.๔๓ จากเดือนก่อนหน้า (ก.พ.๕๕) พื้นตัวขึ้นอย่างต่อเนื่อง โดยภาคอุตสาหกรรมการผลิตขนาดใหญ่ในพื้นที่นิคมเกือบทั้งหมดเริ่มกลับมาทำการผลิตได้เกือบใกล้เคียงกับภาวะปกติ การบริโภคและการลงทุนภาคเอกชนขยายตัวดีขึ้น หลังจากภาวะอุทกภัยสงบลง รวมทั้งนโยบายกระตุ้นการใช้จ่ายภาครัฐเร็วและสภาพอากาศที่ร้อนส่งผลให้ความต้องการใช้ไฟฟ้าเพิ่มสูงขึ้น

หากพิจารณาการจำหน่ายไฟฟ้าตามพื้นที่ พบว่าภาคตะวันออกเฉียงเหนือ มีอัตราการขยายตัวสูงที่สุด ร้อยละ ๑๕.๓๘, ภาคเหนือ ขยายตัวร้อยละ ๑๒.๒๔, ภาคใต้ ขยายตัวร้อยละ ๑๐.๖๒ และภาคกลางมีอัตราการขยายตัวที่ร้อยละ ๕.๐๒ โดยมีเขต กฟภ.๑ เพียงเขตเดียวที่ยังคงมีอัตราหดตัวร้อยละ ๓.๒๙

หน่วยจำหน่ายไฟฟ้าแยกตามระดับแรงดัน

แบ่งเป็น ๕ ระดับแรงดันดังนี้

- ระดับแรงดัน ๒๓๐ เควี หน่วยจำหน่ายขยายตัว ร้อยละ ๔๖.๔๔ จากเดือนเดียวกันปีก่อน (มี.ค.๕๔) และร้อยละ ๖๑.๐๘ จากเดือนก่อนหน้า (ก.พ.๕๕) โดยมีสัดส่วนการจำหน่ายไฟฟ้าร้อยละ ๐.๓๔ ของยอดรวม
- ระดับแรงดัน ๑๑๕ เควี หน่วยจำหน่ายลดลง ร้อยละ ๒.๔๓ จากเดือนเดียวกันปีก่อน (มี.ค.๕๔) แต่ขยายตัวร้อยละ ๓.๙๒ จากเดือนก่อนหน้า (ก.พ.๕๕) โดยมีสัดส่วนการจำหน่ายไฟฟ้าร้อยละ ๑๘.๔๓ ของยอดรวม
- ระดับแรงดัน ๖๙ เควี หน่วยจำหน่ายลดลง ร้อยละ ๑๖.๐๖ จากเดือนเดียวกันปีก่อน (มี.ค.๕๔) แต่ขยายตัวร้อยละ ๒๐.๐๓ จากเดือนก่อนหน้า (ก.พ.๕๕) โดยมีสัดส่วนการจำหน่ายไฟฟ้าร้อยละ ๐.๑๐ ของยอดรวม
- ระดับแรงดัน ๒๒-๓๓ เควี หน่วยจำหน่ายขยายตัว ร้อยละ ๖.๑๐ จากเดือนเดียวกันปีก่อน (มี.ค.๕๔) และร้อยละ ๙.๔๙ จากเดือนก่อนหน้า (ก.พ.๕๕) โดยมีสัดส่วนการจำหน่ายไฟฟ้าร้อยละ ๔๗.๗๖ ของยอดรวม
- ระดับแรงดัน ต่ำกว่า ๒๒-๓๓ เควี หน่วยจำหน่ายขยายตัว ร้อยละ ๑๙.๑๙ จากเดือนเดียวกันปีก่อน (มี.ค.๕๔) และร้อยละ ๒๒.๒๖ จากเดือนก่อนหน้า (ก.พ.๕๕) โดยมีสัดส่วนการจำหน่ายไฟฟ้าร้อยละ ๓๓.๓๖ ของยอดรวม

หน่วยจำหน่ายไฟฟ้าจำแนกตามประเภทอัตราและกลุ่มอัตราค่าไฟฟ้า

หน่วยจำหน่ายไฟฟ้าจำแนกตามประเภทอัตราค่าไฟฟ้าเดือน มี.ค.๕๕ ขยายตัวจากเดือนเดียวกันปีก่อน (มี.ค.๕๔) ได้แก่ บ้านอยู่อาศัย ขยายตัวร้อยละ ๑๕.๙๑, กิจการขนาดเล็ก ขยายตัวร้อยละ ๑๑.๘๖, กิจการขนาดกลาง ขยายตัวร้อยละ ๓.๓๘, กิจการขนาดใหญ่ ขยายตัวร้อยละ ๔.๙๗, กิจการเฉพาะอย่าง ขยายตัวร้อยละ ๑๘.๓๙, ส่วนราชการและองค์กรฯ ขยายตัวร้อยละ ๖.๓๒, สูบน้ำ ขยายตัวร้อยละ ๗.๔๔, ไฟฟ้าชั่วคราว ขยายตัวร้อยละ ๖.๐๑ และ ไฟฟ้าสำรอง ขยายตัวร้อยละ ๙๔๕.๘๘ ส่วนประเภทอัตราที่มีการหดตัวจากเดือนเดียวกันปีก่อน (มี.ค.๕๔) ได้แก่ Interruptible Rate หดตัวร้อยละ ๐.๕๙

หากเปรียบเทียบหน่วยจำหน่ายไฟฟ้า โดยจำแนกตามกลุ่มอัตราค่าไฟฟ้า ๕ กลุ่ม เทียบกับเดือนเดียวกัน ปีก่อน และเดือน ก.พ.๕๕ เป็นดังนี้

- กลุ่มบ้านอยู่อาศัย ขยายตัวร้อยละ ๑๕.๙๑ จากเดือนเดียวกันปีก่อน (มี.ค.๕๔) และร้อยละ ๑๘.๑๙ จากเดือนก่อนหน้า (ก.พ.๕๕) จากสภาพอากาศที่เริ่มเข้าสู่ฤดูร้อน ทำให้ภาคครัวเรือนใช้อุปกรณ์ไฟฟ้าที่ทำความเย็นต่างๆ อาทิ เครื่องปรับอากาศ พัดลม ตู้เย็น ฯลฯ อย่างเต็มที่และปัจจัยสนับสนุนจากการจ้างงานที่เริ่มกลับเข้าสู่ภาวะปกติ และการปรับขึ้นค่าจ้างแรงงาน รวมทั้งนโยบายภาครัฐและภาคการเงินที่เอื้ออำนวย ซึ่งเป็นปัจจัยที่สำคัญทำให้การบริโภคภาคครัวเรือนขยายตัวได้ดีอย่างต่อเนื่อง
- กลุ่มกิจการขนาดเล็กและขนาดกลาง ขยายตัวร้อยละ ๘.๔๗ จากเดือนเดียวกันปีก่อน (มี.ค.๕๔) และร้อยละ ๑๓.๒๐ จากเดือนก่อนหน้า (ก.พ.๕๕) จากการที่ภาคธุรกิจกลับมาฟื้นตัวอีกครั้งหลังจากความมั่นใจในภาวะเศรษฐกิจที่ปรับตัวดีขึ้นจากปัญหาอุทกภัยคลี่คลายลง รวมทั้งการเร่งลงทุนเพื่อซ่อมแซมและฟื้นฟูกิจการที่ได้รับความเสียหายจากเหตุอุทกภัย ประกอบกับต้นทุนค่าจ้างแรงงานมีแนวโน้มสูงขึ้นทำให้มีการใช้เครื่องจักรเพื่อทดแทนแรงงานมากขึ้น
- กลุ่มอุตสาหกรรมขนาดใหญ่ ขยายตัวร้อยละ ๔.๗๖ จากเดือนเดียวกันปีก่อน (มี.ค.๕๔) และร้อยละ ๑๐.๑๕ จากเดือนก่อนหน้า (ก.พ.๕๕) ฟื้นตัวอย่างต่อเนื่องจากอุตสาหกรรมส่วนใหญ่ที่สามารถกลับมาผลิตได้ใกล้เคียงกับช่วงก่อนเกิดอุทกภัย โดยเฉพาะกลุ่มอุตสาหกรรมที่พึ่งพาการจำหน่ายในประเทศเป็นหลัก ประกอบกับผู้ผลิตบางรายเร่งการผลิตเพื่อทดแทนผู้ผลิตที่ยังไม่สามารถผลิตได้อย่างเต็มที่
- กลุ่มกิจการเฉพาะอย่าง ขยายตัวร้อยละ ๑๘.๓๙ จากเดือนเดียวกันปีก่อน (มี.ค.๕๔) และร้อยละ ๑๑.๔๗ จากเดือนก่อนหน้า (ก.พ.๕๕) เป็นการปรับเพิ่มขึ้นของจำนวนนักท่องเที่ยวชาวต่างชาติในทุกภูมิภาค โดยเฉพาะนักท่องเที่ยวเอเชียตะวันออกจาก จีน ญี่ปุ่น และ ลาว
- กลุ่มอื่น ๆ (ส่วนราชการ ,สูบน้ำ ,ไฟชั่วคราว) ขยายตัวร้อยละ ๔.๙๙ จากเดือนเดียวกันปีก่อน (มี.ค.๕๔) และร้อยละ ๖.๙๙ จากเดือนก่อนหน้า (ก.พ.๕๕) จากการใช้ไฟฟ้าในสำนักงานและส่วนราชการต่าง ๆ

หน่วยจำหน่ายไฟฟ้าตามประเภทกิจกรรมทางเศรษฐกิจ

กฟผ. มีการจำแนกกลุ่มผู้ใช้ไฟฟ้ารายใหญ่ ตามประเภทกิจกรรมทางเศรษฐกิจ (TSIC) เป็น ๑๐ หมวดใหญ่ เดือน มี.ค.๕๕ หมวดการผลิตคงมีสัดส่วนปริมาณการใช้ไฟฟ้าสูงสุดเป็นสัดส่วนร้อยละ ๖๔.๗๕ รองลงมา ได้แก่ หมวดการขายและโรงแรม ร้อยละ ๑๒.๓๖ หมวดรัฐบาลและบริการสังคม ร้อยละ ๗.๒๕ หมวดเกษตรกรรม ร้อยละ ๖.๐๙ และหมวดอื่นๆ รวมร้อยละ ๙.๕๕ ปริมาณการใช้ไฟฟ้าโดยรวมของทั้ง ๑๐ หมวด ขยายตัวจากเดือนเดียวกันปีก่อน (มี.ค.๕๔) ร้อยละ ๓.๓๗ และร้อยละ ๗.๔๒ จากเดือนก่อนหน้า (ก.พ.๕๕) หากวิเคราะห์ความต้องการใช้ไฟฟ้า ในหมวดที่มีสัดส่วนการใช้ไฟฟ้าสูง สรุปได้ ดังนี้

หมวดการผลิต หดตัวร้อยละ ๔.๖๔ เมื่อเทียบกับเดือนเดียวกันปีก่อน (มี.ค.๕๔) จากอุตสาหกรรมการผลิตฮาร์ดดิสก์ไดรฟ์ (Hard Disk Drive) และหลอดอิเล็กทรอนิกส์และส่วนประกอบซึ่งมีสัดส่วนการใช้ไฟฟ้าสูง ความต้องการใช้ไฟฟ้ายังคงหดตัวอยู่เนื่องจากโรงงานที่ประสบอุทกภัยยังไม่สามารถกลับมาผลิตในระดับปกติ แต่ขยายตัวร้อยละ ๓.๔๓ เมื่อเทียบกับเดือนก่อนหน้า (ก.พ.๕๕) จากการฟื้นตัวขึ้นอย่างเป็นลำดับในอุตสาหกรรมอื่นๆ รวมทั้งบางอุตสาหกรรมมีการเร่งการผลิตเพื่อชดเชยการผลิตในช่วงน้ำท่วม อุตสาหกรรมที่ไม่ได้ใช้เทคโนโลยีในการผลิตสูงและเครื่องจักรที่ไม่ซับซ้อนสามารถกลับมาเดินเครื่องใช้ไฟฟ้าได้ตามปกติ

โดยมีรายละเอียดของกลุ่มอุตสาหกรรมขนาดใหญ่ ๕ อันดับแรก ดังนี้

- การผลิตเหล็ก ขยายตัวร้อยละ ๒.๘๙ เมื่อเทียบกับเดือนเดียวกันปีก่อน (มี.ค.๕๔) และร้อยละ ๔.๓๑ เมื่อเทียบกับเดือนก่อนหน้า (ก.พ.๕๕) จากคำสั่งซื้อที่เพิ่มขึ้นอันเป็นผลมาจากความต้องการใช้เพื่อซ่อมแซมบ้านเรือนหลังจากเหตุการณ์น้ำท่วม ทำให้ผู้ผลิตเหล็กเส้นรายใหญ่มีการเร่งการผลิตเพิ่มขึ้น รวมทั้งการเร่งการผลิตเพื่อรองรับคำสั่งซื้อจากอุตสาหกรรมต่อเนื่องบางอุตสาหกรรมที่ได้เริ่มดำเนินการผลิตหลังจากหยุดการผลิตจากปัญหาน้ำท่วม และผลจากการกลับมาผลิตตามปกติหลังจากปิดซ่อมบำรุง

- การผลิตซีเมนต์ ขยายตัวร้อยละ ๒.๘๔ เมื่อเทียบกับเดือนเดียวกันปีก่อน (มี.ค.๕๔) และร้อยละ ๑๐.๖๐ เมื่อเทียบกับเดือนก่อนหน้า (ก.พ.๕๕) ขยายตัวได้ดีเนื่องจากอยู่ในช่วงฤดูกาลก่อสร้างและมีการซ่อมแซมพื้นที่ที่ได้รับความเสียหายจากน้ำท่วม รวมทั้งการส่งออกที่ยังขยายตัวได้ดีต่อเนื่องจากตลาดการส่งออกหลักที่ยังมีความต้องการใช้ปูนซีเมนต์ในกิจกรรมการก่อสร้าง เพื่อรองรับการขยายตัวทางเศรษฐกิจของประเทศ

- ยานยนต์ ขยายตัวร้อยละ ๑๓.๒๗ เมื่อเทียบกับเดือนเดียวกันปีก่อน (มี.ค.๕๔) และร้อยละ ๑๒.๒๑ เมื่อเทียบกับเดือนก่อนหน้า (ก.พ.๕๕) จากการฟื้นตัวของอุตสาหกรรมยานยนต์หลายแห่งที่ได้กลับมาผลิตเต็มกำลังการผลิตประกอบกับมีการลงทุนผลิตรถยนต์รุ่นใหม่และยี่ห้อใหม่ที่เริ่มผลิตในประเทศเพื่อจำหน่ายในประเทศ ผู้ประกอบการหลายแห่งเร่งผลิตเพื่อตอบสนองความต้องการของตลาดและส่งมอบรถยนต์ให้ลูกค้า ทำให้ปริมาณการใช้ไฟฟ้าเพื่อการผลิตรถยนต์สูงต่อเนื่อง

- การผลิตอุปกรณ์อิเล็กทรอนิกส์ หดตัวร้อยละ ๒๔.๖๕ เมื่อเทียบกับเดือนเดียวกันปีก่อน (มี.ค.๕๔) เนื่องจากเป็นอุตสาหกรรมที่ใช้เทคโนโลยีในการผลิตสูงจึงมีข้อจำกัดในการผลิต หลายโรงงานยังอยู่ในขั้นตอนการฟื้นฟู ติดตั้งเครื่องจักรใหม่ หรือรอการนำเข้าเครื่องจักร รอการประเมินความเสียหาย ค่าสินไหมทดแทนจากบริษัทประกันภัย จึงอาจจะต้องใช้เวลาในการทยอยกลับมาเริ่มใช้ไฟฟ้าเพื่อการผลิตใหม่อีกครั้ง แต่ขยายตัวร้อยละ ๒.๖๑ เมื่อเทียบกับเดือนก่อนหน้า (ก.พ.๕๕) จากการที่หลายบริษัทได้เริ่มกลับมาผลิตได้บ้างแล้ว ทำให้การการใช้ไฟฟ้ามีการปรับตัวเพิ่มขึ้น

- พลาสติก หดตัวร้อยละ ๖.๖๒ เมื่อเทียบกับเดือนเดียวกันปีก่อน (มี.ค.๕๔) และร้อยละ ๐.๒๖ เมื่อเทียบกับเดือนก่อนหน้า (ก.พ.๕๕) เนื่องจากเศรษฐกิจของคู่ค้าหลักในอุตสาหกรรมพลาสติกของไทย เช่น ญี่ปุ่น สหรัฐอเมริกา ออสเตรเลีย และจีน มีแนวโน้มชะลอตัวลง ประกอบกับวงจรอุตสาหกรรมอิเล็กทรอนิกส์ยังคงหดตัวอยู่ ทำให้การผลิตพลาสติกซึ่งเป็นอุตสาหกรรมต่อเนื่องหดตัวตามไปด้วย

หมวดการเกษตร ขยายตัวร้อยละ ๓๐.๒๐ จากเดือนเดียวกันปีก่อน (มี.ค.๕๔) และร้อยละ ๒๐.๑๖ จากเดือนก่อนหน้า (ก.พ.๕๕) จากผลผลิตทางการเกษตรสำคัญหลายชนิดที่ยังขยายตัว ทั้งยางพารา ปาล์มน้ำมัน อ้อย มันสำปะหลัง และหมวดปศุสัตว์ และอีกส่วนหนึ่งเป็นผลดีจากความต้องการข้าวหนึ่งของไนจีเรียที่มีอย่างต่อเนื่องจากเดือนก่อน เนื่องจากทางการไนจีเรียมีแผนจะปรับขึ้นภาษีนำเข้าข้าวจากร้อยละ ๓๓ เป็นร้อยละ ๕๓ โดยมีผลบังคับใช้ตั้งแต่เดือนกรกฎาคม ๒๕๕๕ จึงเร่งนำเข้าข้าวจากไทยบางส่วนเพื่อทดแทนการนำเข้าจากอินเดียที่อาจส่งมอบสินค้าไม่ทันจากปัญหาท่าเรือแออัด

หมวดการขายและโรงแรม ขยายตัวร้อยละ ๑๗.๕๖ จากเดือนเดียวกันปีก่อน (มี.ค.๕๔) และร้อยละ ๑๐.๕๕ จากเดือนก่อนหน้า (ก.พ.๕๕) ตามการเพิ่มขึ้นของจำนวนนักท่องเที่ยวต่างประเทศที่กลับเข้ามาท่องเที่ยวในไทยมากขึ้น โดยเฉพาะนักท่องเที่ยวจากเอเชียตะวันออกเป็นสำคัญ สะท้อน

การฟื้นตัวของภาคการท่องเที่ยวที่กลับเข้าสู่ภาวะปกติภายหลังเหตุการณ์มหาอุกภัยในช่วงปลายปี ๒๕๕๔

หมวดรัฐบาลและบริการสังคม ขยายตัวร้อยละ ๒๒.๕๔ จากเดือนเดียวกันปีก่อน (มี.ค.๕๔) และร้อยละ ๒๐.๐๓ จากเดือนก่อนหน้า (ก.พ.๕๕) จากการใช้ไฟฟ้าในหน่วยงานราชการ และอาคารสำนักงานต่าง ๆ

หน่วยสูญเสีย

เดือน มี.ค.๕๕ กพภ. มีหน่วยสูญเสียในระบบจำหน่าย ๕๕๗.๒๕ ล้านหน่วย หรือร้อยละ ๕.๔๓ สูงกว่าเดือน มี.ค.๕๔ ที่มีหน่วยสูญเสีย ร้อยละ ๓.๖๐ แต่ต่ำกว่าเดือน ก.พ.๕๕ ที่มีหน่วยสูญเสีย ร้อยละ ๕.๘๓ โดยจำแนกในแต่ละพื้นที่ ดังนี้

- ภาคเหนือ มีหน่วยสูญเสียมากที่สุด ร้อยละ ๘.๐๑
- ภาคใต้ มีหน่วยสูญเสีย ร้อยละ ๗.๐๒
- ภาคตะวันออกเฉียงเหนือ มีหน่วยสูญเสีย ร้อยละ ๖.๖๖
- ภาคกลาง มีหน่วยสูญเสียน้อยที่สุด ร้อยละ ๓.๘๔

รายได้ค่าไฟฟ้า

เดือน มี.ค.๕๕ กพภ. มีรายได้ค่าไฟฟ้า (ค่าไฟฟ้าฐาน รวม Ft) รวมทั้งสิ้น ๓๐,๔๑๖.๓๘ ล้านบาท เพิ่มขึ้นจากเดือน มี.ค.๕๔ จำนวน ๒,๘๐๑.๘๑ ล้านบาท หรือขยายตัวร้อยละ ๑๐.๑๕ โดยจำแนกตามกลุ่ม ดังนี้

- รายได้จากค่าขายไฟฟ้า มีสัดส่วนรายได้มากที่สุดถึงร้อยละ ๙๗.๓๐ เพิ่มขึ้นร้อยละ ๙.๙๕
- รายได้จากการให้บริการหรือจำหน่ายสินค้า มีสัดส่วนรายได้ร้อยละ ๒.๓๗ เพิ่มขึ้นร้อยละ ๑๗.๐๗
- รายได้อื่น ๆ มีสัดส่วนรายได้ร้อยละ ๐.๓๓ เพิ่มขึ้นร้อยละ ๒๑.๖๘

จำนวนผู้ใช้ไฟฟ้า

เดือน มี.ค.๕๕ กพภ. มีผู้ใช้ไฟฟ้าทั้งสิ้น ๑๖.๑๗ ล้านราย เพิ่มขึ้นจากเดือน มี.ค.๕๔ จำนวน ๐.๔๗ ล้านราย หรือร้อยละ ๓.๐๐ โดยในเขต กพภ.๒ มีอัตราการขยายตัวมากที่สุดที่ร้อยละ ๔.๒๕ หากพิจารณาการเพิ่มขึ้นของผู้ใช้ไฟฟ้า โดยสรุปตามกลุ่มต่าง ๆ เป็นดังนี้

- กลุ่มบ้านอยู่อาศัย เพิ่มขึ้นร้อยละ ๒.๙๗ โดยมีสัดส่วนร้อยละ ๙๐.๕๙ ของยอดรวม
- กลุ่มกิจการขนาดเล็กและกลาง เพิ่มขึ้นร้อยละ ๓.๑๓ โดยมีสัดส่วนร้อยละ ๗.๒๖ ของยอดรวม
- กลุ่มอุตสาหกรรมขนาดใหญ่ เพิ่มขึ้นร้อยละ ๑๙.๒๖ โดยมีสัดส่วนร้อยละ ๐.๐๓ ของยอดรวม
- กลุ่มกิจการเฉพาะอย่าง เพิ่มขึ้นร้อยละ ๙.๒๓ โดยมีสัดส่วนร้อยละ ๐.๐๕ ของยอดรวม
- กลุ่มอื่น ๆ (ส่วนราชการ, สุบน้ำฯ, ไฟฟ้าชั่วคราว) เพิ่มขึ้นร้อยละ ๓.๖๗ โดยมีสัดส่วนร้อยละ ๒.๐๗ ของยอดรวม

หน่วยจำหน่ายไฟฟ้าเปรียบเทียบประมาณการปี ๒๕๕๕ และปัจจัยที่ส่งผลกระทบต่อการจำหน่ายไฟฟ้า

จากตัวเลขอัตราการขยายตัวของการจำหน่ายไฟฟ้า เดือน มี.ค.๒๕๕๕ ที่ร้อยละ ๘.๔๐ และทั้งไตรมาสแรกของปี ๒๕๕๕ เติบโตที่ร้อยละ ๗.๐๘ สะท้อนให้เห็นถึงอัตราการขยายตัวที่ดีต่อเนื่องของภาคการผลิต ภาคครัวเรือน ภาคธุรกิจบริการและการท่องเที่ยว ความต้องการไฟฟ้าของผู้ใช้ไฟฟ้าทั้ง ๕ กลุ่มอัตรา มีการขยายตัวในเกณฑ์ดี โดยเฉพาะกลุ่มบ้านอยู่อาศัย และกิจการเฉพาะอย่าง ส่วนหนึ่งเป็นผลมาจากสภาพอากาศที่ร้อนจัด ทำให้ปริมาณการใช้ไฟฟ้าภาคครัวเรือนและธุรกิจบริการ โรงแรม เพิ่มสูงขึ้น ส่งผลให้ความต้องการใช้ไฟฟ้าใน

เดือนนี้มีปริมาณสูงสุดที่ ๙,๗๑๐.๙๗ ล้านหน่วย สูงที่สุดในรอบ ๕ ปีที่ผ่านมา ถือเป็นสัญญาณที่ดีต่อสภาพเศรษฐกิจของประเทศ ประกอบกับอัตราการเพิ่มของจำนวนผู้ใช้ไฟฟ้ากลุ่มอัตราอุตสาหกรรมขนาดใหญ่ขยายตัวที่ร้อยละ ๑๙.๒๖ แสดงให้เห็นว่าภาคการผลิตยังคงเติบโตต่อเนื่อง

กฟผ.จึงคาดการณ์ว่าการจำหน่ายไฟฟ้าในระยะต่อไปน่าจะมีการขยายตัวเพิ่มขึ้น และเมื่อถึงสิ้นปี การจำหน่ายไฟฟ้าจะมีอัตราการขยายตัวอยู่ที่ประมาณร้อยละ ๘.๐๐-๙.๐๐ เมื่อเทียบกับปีก่อน (สูงกว่าค่าพยากรณ์ของคณะกรรมการการพยากรณ์ความต้องการไฟฟ้า ซึ่งคาดการณ์ไว้ที่ร้อยละ ๕.๕๖) โดยมีปัจจัยเสี่ยงเรื่องภัยธรรมชาติ อัตราเงินเฟ้อ ราคาน้ำมัน วิกฤตเศรษฐกิจถดถอยในกลุ่มยูโรโซน

.....

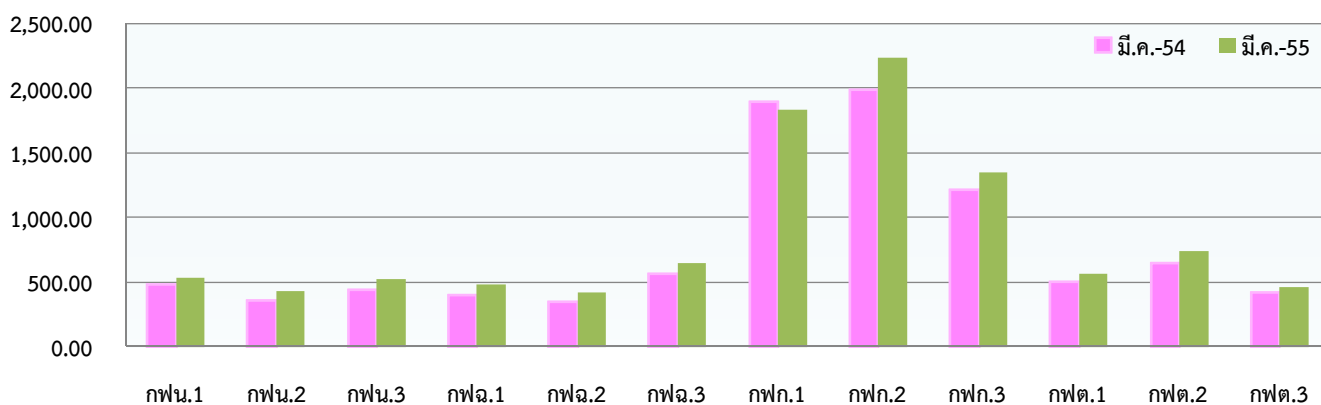
เปรียบเทียบหน่วยซื้อไฟฟ้า เดือน มีนาคม 2555 : รายเขต

(หน่วย : KWh)

กพข.	จำนวนหน่วยซื้อไฟฟ้า (ล้านบาท)				อัตราเพิ่ม - ลด (ร้อยละ)	
	ปี 2554	ปี 2555		สะสมสำหรับปี (ม.ค.-มี.ค.2555)	ต่อปีที่แล้ว (มี.ค.2554)	ต่อเดือนที่แล้ว (ก.พ.2555)
	มี.ค.	ก.พ.	มี.ค.			
กพน.1	488.65	470.63	533.94	1,471.08	9.27	13.45
กพน.2	357.97	381.75	438.94	1,196.65	22.62	14.98
กพน.3	441.86	453.69	521.74	1,413.87	18.08	15.00
เหนือ	1,288.48	1,306.07	1,494.62	4,081.60	16.00	14.44
กพฉ.1	404.80	420.02	483.35	1,307.81	19.40	15.08
กพฉ.2	353.13	369.74	419.13	1,144.46	18.69	13.36
กพฉ.3	565.57	587.95	648.84	1,800.74	14.72	10.36
ต.อเสียงเหนือ	1,323.50	1,377.71	1,551.32	4,253.01	17.21	12.60
กพก.1	1,899.39	1,591.82	1,842.88	4,932.86	-2.98	15.77
กพก.2	1,989.99	2,044.93	2,246.18	6,242.29	12.87	9.84
กพก.3	1,217.16	1,213.54	1,348.44	3,728.36	10.79	11.12
กลาง	5,106.54	4,850.29	5,437.50	14,903.51	6.48	12.11
กพต.1	502.39	518.75	572.57	1,593.53	13.97	10.37
กพต.2	647.78	691.34	744.22	2,120.47	14.89	7.65
กพต.3	425.07	427.74	467.99	1,310.07	10.10	9.41
ใต้	1,575.24	1,637.83	1,784.78	5,024.07	13.30	8.97
รวม	9,293.76	9,171.90	10,268.22	28,262.19	10.49	11.95

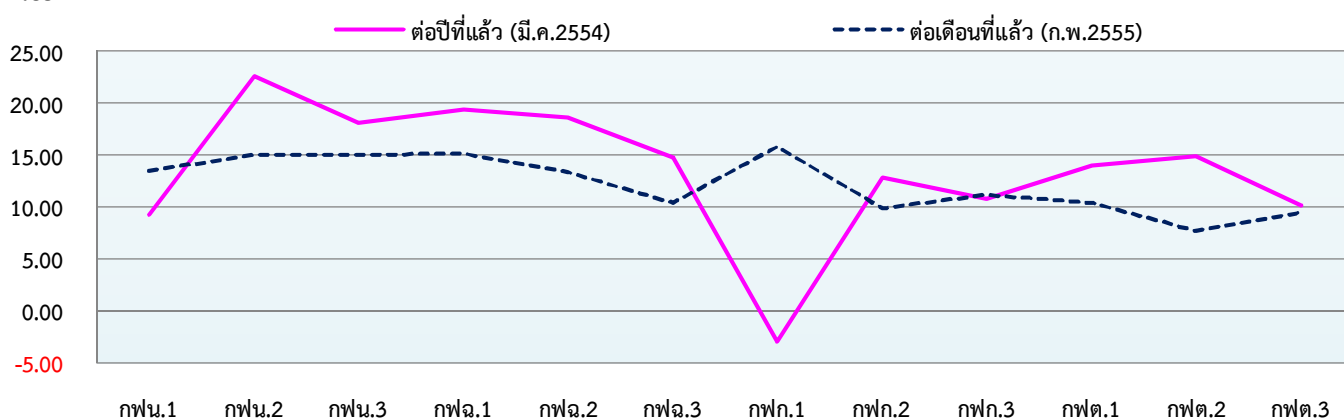
ล้านบาท

เปรียบเทียบหน่วยซื้อ เดือน มี.ค.54 กับ มี.ค.55 : รายเขต



ร้อยละ

อัตราเพิ่ม (ลด) หน่วยซื้อ เดือน มี.ค.55 : รายเขต

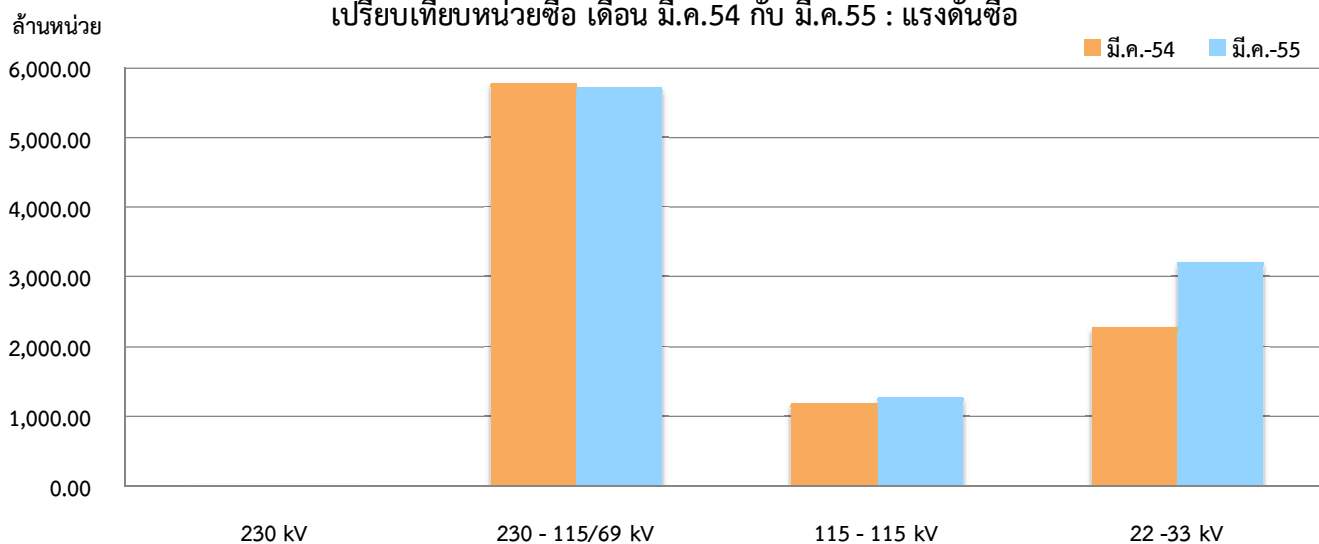


เปรียบเทียบหน่วยซื้อไฟฟ้า เดือน มีนาคม 2555 : แรงแดันซื้อ

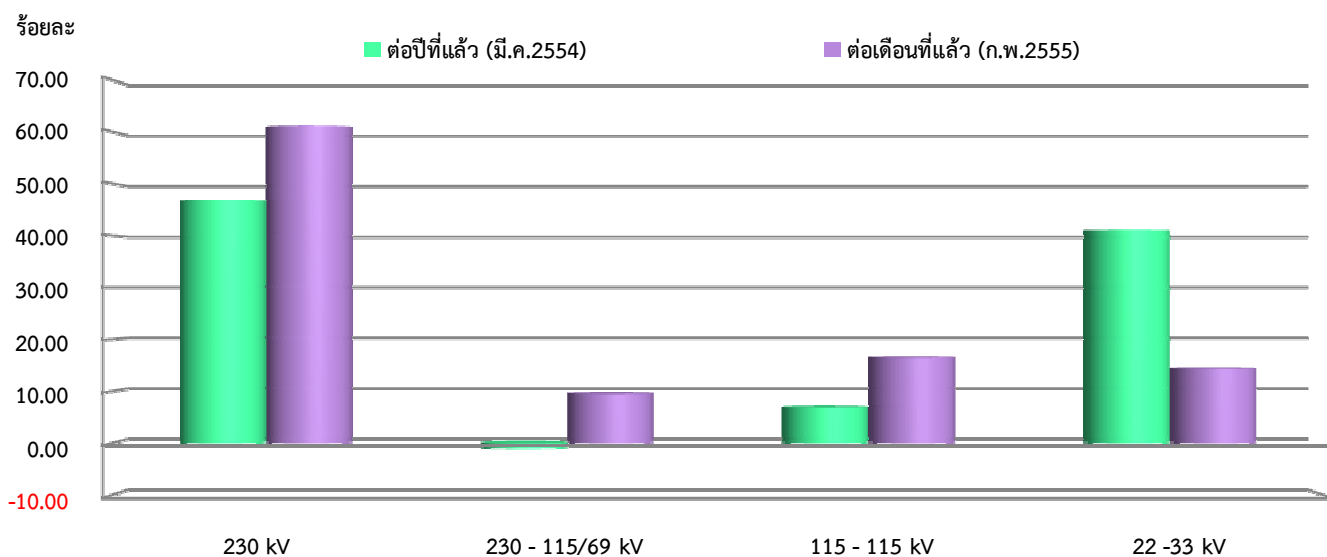
(หน่วย : KWh)

แรงแดันซื้อ	จำนวนหน่วยซื้อไฟฟ้า (ล้านบาท)				อัตราเพิ่ม - ลด (ร้อยละ)	
	ปี 2554	ปี 2555		สะสมสำหรับปี (ม.ค.-มี.ค.2555)	ต่อปีที่แล้ว (มี.ค.2554)	ต่อเดือนที่แล้ว (ก.พ.2555)
	มี.ค.	ก.พ.	มี.ค.			
230 kV	22.76	20.74	33.41	83.54	46.79	61.09
230 - 115/69 kV	5,783.37	5,227.77	5,724.83	15,837.19	-1.01	9.51
115 - 115 kV	1,197.82	1,099.07	1,280.28	3,437.28	6.88	16.49
22 -33 kV	2,289.81	2,824.32	3,229.70	8,904.18	41.05	14.35
รวม	9,293.76	9,171.90	10,268.22	28,262.19	10.49	11.95

เปรียบเทียบหน่วยซื้อ เดือน มี.ค.54 กับ มี.ค.55 : แรงแดันซื้อ

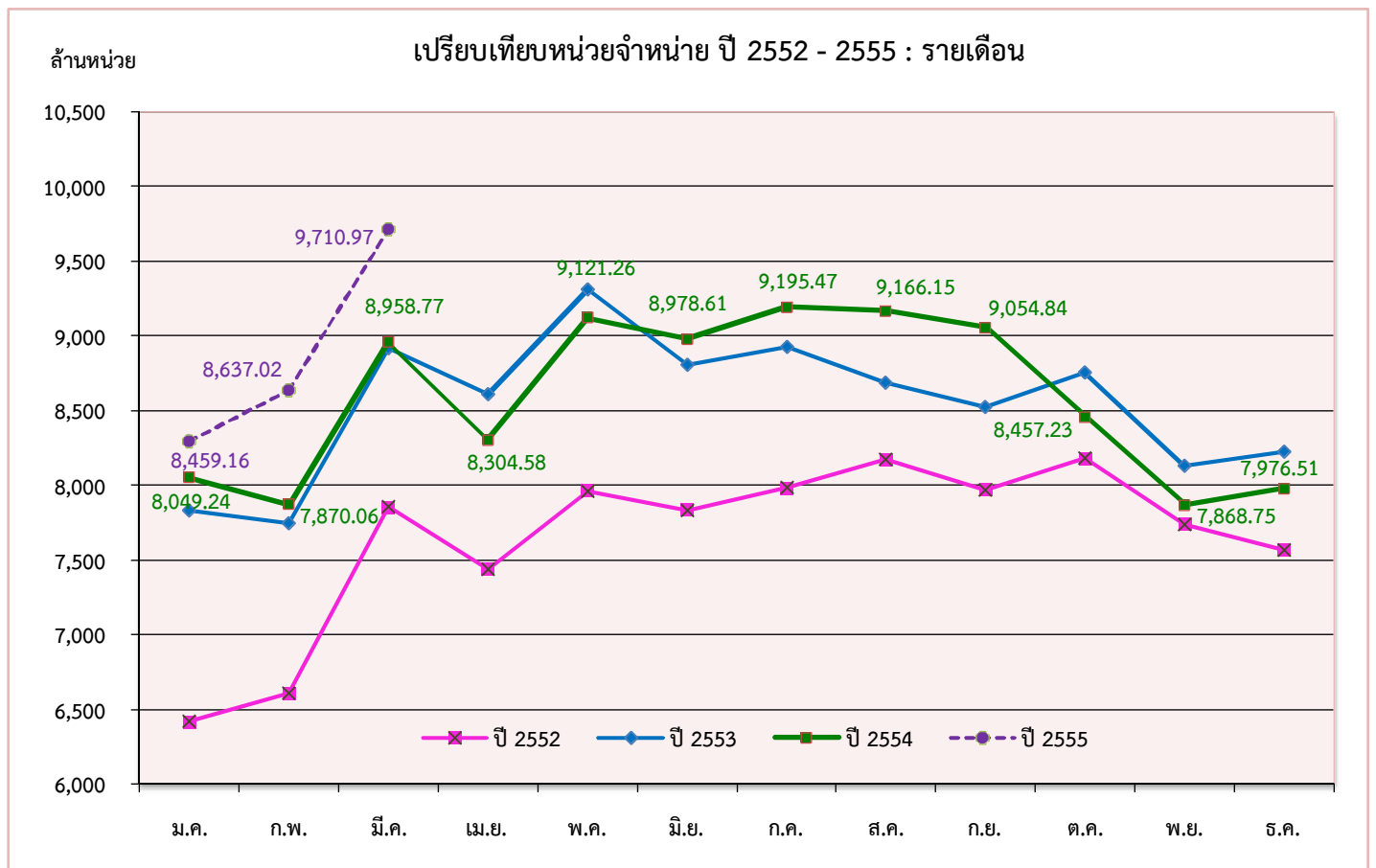


อัตราเพิ่ม (ลด) หน่วยซื้อ เดือน มี.ค.55 : แรงแดันซื้อ



เปรียบเทียบหน่วยจำหน่ายไฟฟ้า ปี 2552 - 2555 : รายเดือน

เดือน	จำนวนหน่วยจำหน่ายไฟฟ้า (ล้านหน่วย)				อัตราเพิ่ม - ลด (ร้อยละ)			
	ปี 2552	ปี 2553	ปี 2554	ปี 2555	ปี 2552	ปี 2553	ปี 2554	ปี 2555
ม.ค.	6,415.08	7,830.83	8,049.24	8,292.15	-12.03	22.07	2.79	3.02
ก.พ.	6,604.06	7,746.17	7,870.06	8,637.02	-8.10	17.29	1.60	9.75
มี.ค.	7,854.02	8,914.26	8,958.77	9,710.97	-1.00	13.50	0.50	8.40
ไตรมาส 1	20,873.16	24,491.26	24,878.07	26,640.14	-6.86	17.33	1.58	7.08
เม.ย.	7,439.34	8,608.75	8,304.58		-3.20	15.72	-3.53	
พ.ค.	7,961.60	9,311.98	9,121.26		-0.53	16.96	-2.05	
มิ.ย.	7,832.57	8,804.65	8,978.61		-0.15	12.41	1.98	
ไตรมาส 2	23,233.51	26,725.38	26,404.45		-1.27	15.03	-1.20	
6 เดือน	44,106.67	51,216.64	51,282.52		-4.00	16.12	0.13	
ก.ค.	7,982.31	8,926.24	9,195.47		-1.28	11.83	3.02	
ส.ค.	8,170.69	8,690.60	9,166.15		1.81	6.36	5.47	
ก.ย.	7,967.85	8,527.54	9,054.84		3.76	7.02	6.18	
ไตรมาส 3	24,120.85	26,144.38	27,416.46		1.39	8.39	4.87	
9 เดือน	68,227.52	77,361.02	78,698.98		-2.16	13.39	1.73	
ต.ค.	8,179.49	8,752.45	8,457.23		4.56	7.00	-3.37	
พ.ย.	7,737.91	8,126.95	7,868.75		8.77	5.03	-3.18	
ธ.ค.	7,565.77	8,223.72	7,976.51		16.82	8.70	-3.01	
ไตรมาส 4	23,483.17	25,103.12	24,302.49		9.67	6.90	-3.19	
รวม	91,710.69	102,464.14	103,001.47		0.62	11.73	0.52	



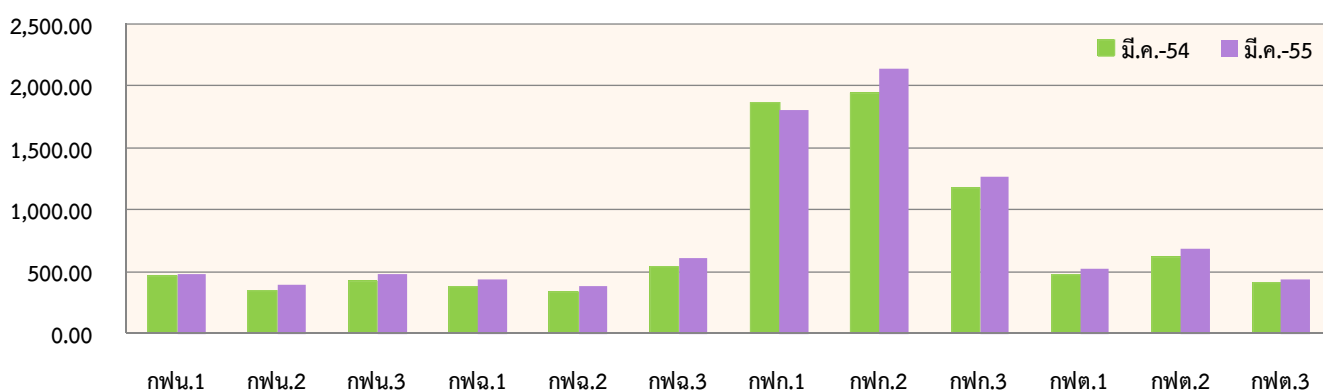
เปรียบเทียบหน่วยจำหน่ายไฟฟ้า เดือน มีนาคม 2555 : รายเขต

(หน่วย : KWh)

กพข.	จำนวนหน่วยจำหน่ายไฟฟ้า (ล้านหน่วย)				อัตราเพิ่ม - ลด (ร้อยละ)	
	ปี 2554	ปี 2555		สะสมสำหรับปี (ม.ค.-มี.ค.2555)	ต่อปีที่แล้ว (มี.ค.2554)	ต่อเดือนที่แล้ว (ก.พ.2555)
	มี.ค.	ก.พ.	มี.ค.			
กพน.1	464.47	437.37	488.82	1,363.38	5.24	11.76
กพน.2	341.89	350.57	402.32	1,095.86	17.68	14.76
กพน.3	418.65	420.66	483.76	1,309.01	15.55	15.00
เหนือ	1,225.01	1,208.60	1,374.90	3,768.25	12.24	13.76
กฟฉ.1	382.16	378.42	443.17	1,192.90	15.96	17.11
กฟฉ.2	335.30	332.29	390.78	1,045.22	16.55	17.60
กฟฉ.3	537.54	540.40	614.04	1,676.25	14.23	13.63
ต.อ.เสียงเหนือ	1,255.00	1,251.11	1,447.99	3,914.37	15.38	15.74
กฟก.1	1,867.25	1,551.49	1,805.88	4,807.70	-3.29	16.40
กฟก.2	1,936.36	1,963.22	2,146.56	5,978.00	10.86	9.34
กฟก.3	1,174.92	1,151.45	1,276.08	3,517.61	8.61	10.82
กลาง	4,978.53	4,666.16	5,228.52	14,303.31	5.02	12.05
กฟต.1	477.29	480.31	530.38	1,472.20	11.12	10.42
กฟต.2	617.34	635.70	691.59	1,961.96	12.03	8.79
กฟต.3	405.60	395.14	437.59	1,220.05	7.89	10.74
ใต้	1,500.23	1,511.15	1,659.56	4,654.21	10.62	9.82
รวม	8,958.77	8,637.02	9,710.97	26,640.14	8.40	12.43

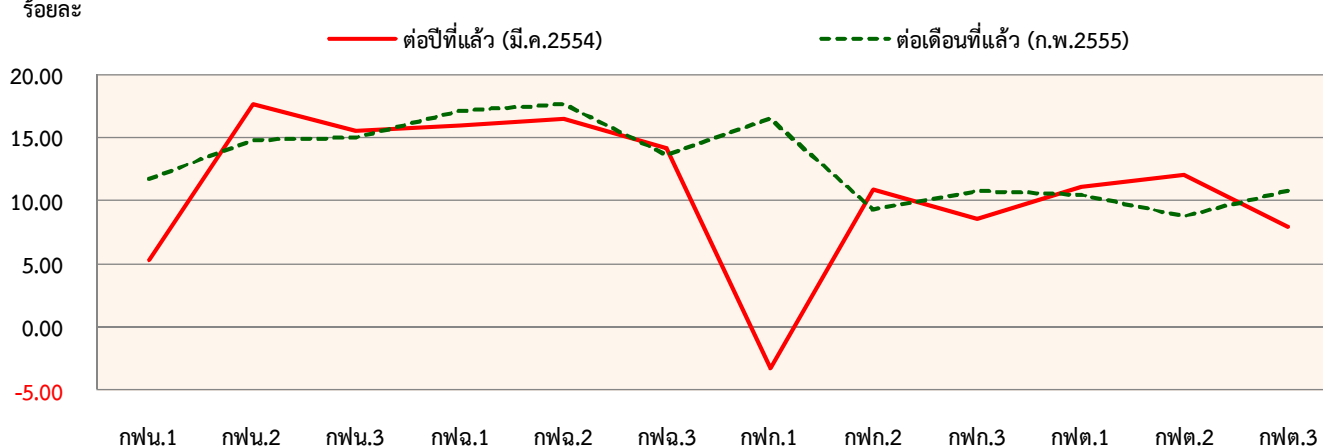
ล้านหน่วย

เปรียบเทียบหน่วยจำหน่าย เดือน มี.ค.54 กับ มี.ค.55 : รายเขต



ร้อยละ

อัตราเพิ่ม (ลด) หน่วยจำหน่าย เดือน มี.ค.55 : รายเขต



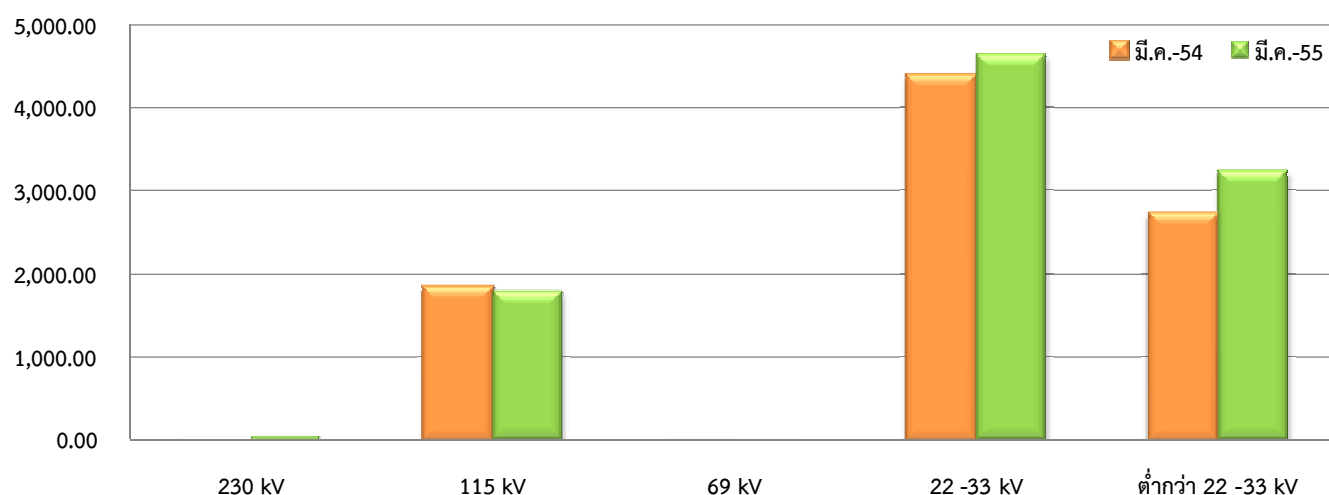
เปรียบเทียบหน่วยจำหน่ายไฟฟ้า เดือน มีนาคม 2555 : แรงดันชาย

(หน่วย : KWh)

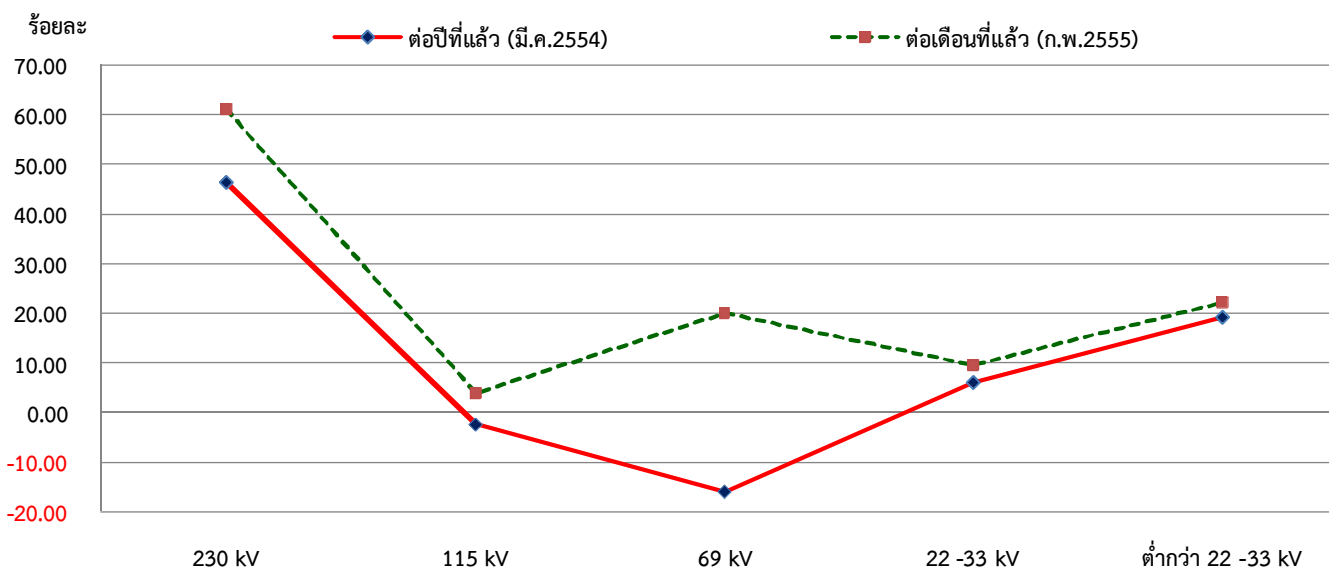
แรงดันชาย	จำนวนหน่วยจำหน่ายไฟฟ้า (ล้านหน่วย)				อัตราเพิ่ม - ลด (ร้อยละ)	
	ปี 2554	ปี 2555		สะสมสำหรับปี (ม.ค.-มี.ค.2555)	ต่อปีที่แล้ว	ต่อเดือนที่แล้ว
	มี.ค.	ก.พ.	มี.ค.		(มี.ค.2554)	(ก.พ.2555)
230 kV	22.81	20.73	33.40	83.54	46.44	61.08
115 kV	1,834.49	1,722.32	1,789.85	5,141.44	-2.43	3.92
69 kV	11.69	8.18	9.82	25.74	-16.06	20.03
22 -33 kV	4,371.36	4,235.75	4,637.89	12,949.69	6.10	9.49
ต่ำกว่า 22 -33 kV	2,718.42	2,650.04	3,240.02	8,439.73	19.19	22.26
รวม	8,958.77	8,637.02	9,710.97	26,640.14	8.40	12.43

ล้านหน่วย

เปรียบเทียบหน่วยจำหน่าย เดือน มี.ค.54 กับ มี.ค.55 : แรงดันชาย



อัตราเพิ่ม (ลด) หน่วยจำหน่าย เดือน มี.ค.55 : แรงดันชาย

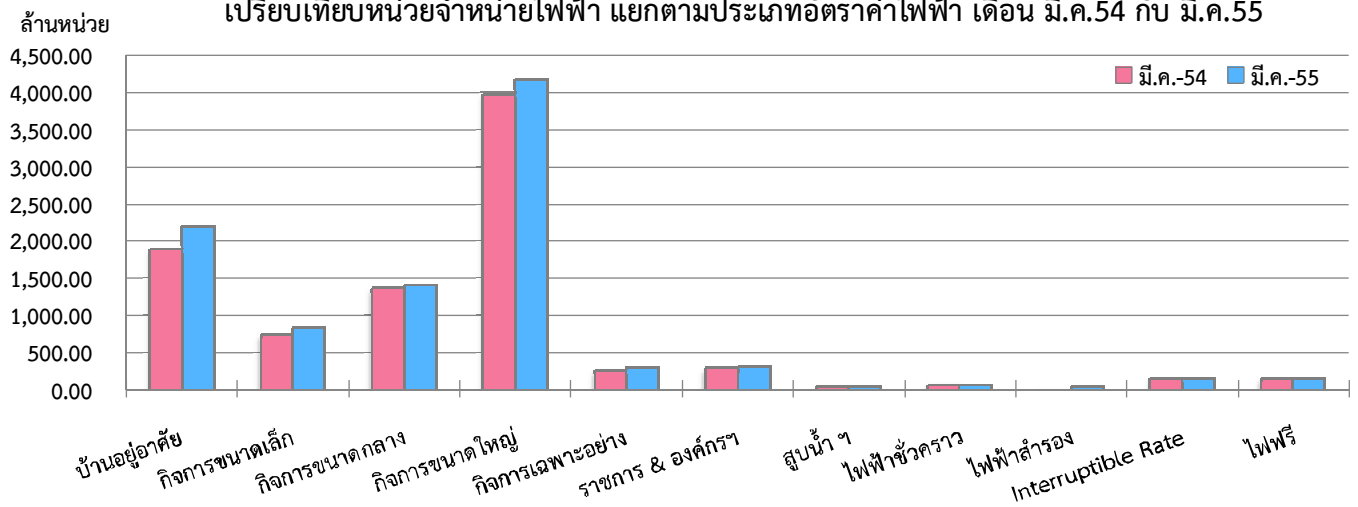


เปรียบเทียบหน่วยจำหน่ายไฟฟ้า เดือน มีนาคม 2555 : ประเภทอัตราค่าไฟฟ้า

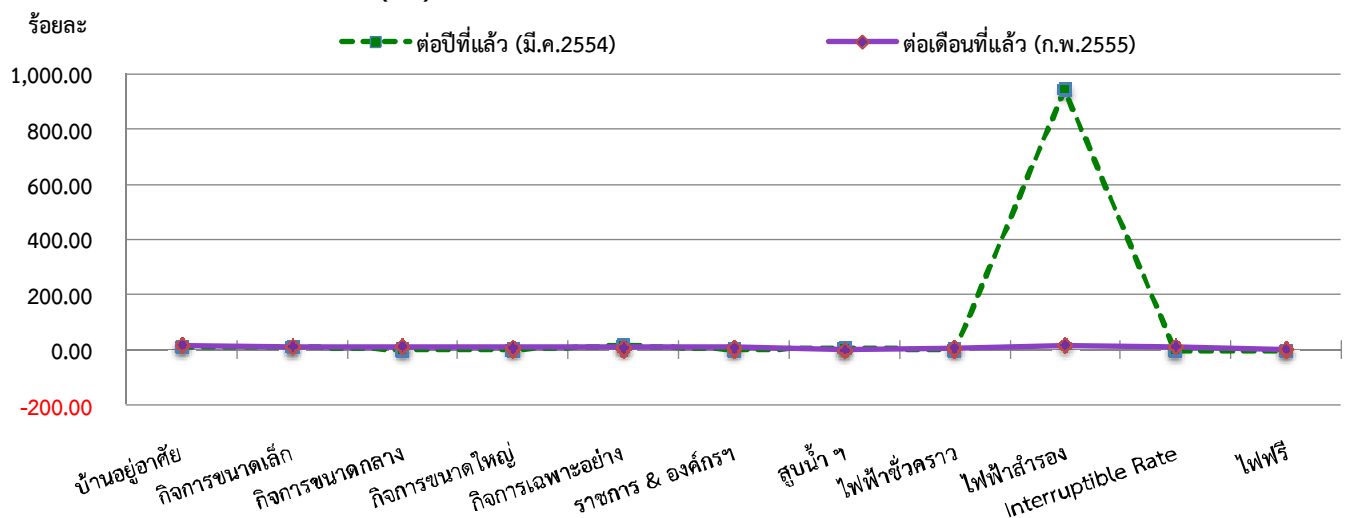
(หน่วย : KWh)

ประเภทผู้ใช้ไฟฟ้า	จำนวนหน่วยจำหน่ายไฟฟ้า (ล้านหน่วย)			สะสมสำหรับปี (ม.ค.-มี.ค.2555)	อัตราเพิ่ม - ลด (ร้อยละ)	
	ปี 2554	ปี 2555			ต่อปีที่แล้ว	ต่อเดือนที่แล้ว
	มี.ค.	ก.พ.	มี.ค.		(มี.ค.2554)	(ก.พ.2555)
บ้านอยู่อาศัย	1,890.76	1,854.37	2,191.61	5,878.06	15.91	18.19
กิจการขนาดเล็ก	746.45	725.50	834.99	2,271.10	11.86	15.09
กิจการขนาดกลาง	1,366.54	1,261.90	1,412.69	3,873.03	3.38	11.95
กิจการขนาดใหญ่	3,982.76	3,797.13	4,180.55	11,583.77	4.97	10.10
กิจการเฉพาะอย่าง	255.78	271.66	302.83	841.48	18.39	11.47
ราชการ & องค์กรฯ	290.16	279.93	308.51	841.71	6.32	10.21
สูบน้ำ ฯ	47.47	50.41	51.00	147.74	7.44	1.17
ไฟฟ้าชั่วคราว	70.04	68.31	74.25	208.64	6.01	8.70
ไฟฟ้าสำรอง	4.73	41.84	49.47	100.46	945.88	18.24
Interruptible Rate	151.37	134.68	150.47	423.20	-0.59	11.72
ไฟฟรี	152.71	151.29	154.60	470.95	1.24	2.19
รวม	8,958.77	8,637.02	9,710.97	26,640.14	8.40	12.43

เปรียบเทียบหน่วยจำหน่ายไฟฟ้า แยกตามประเภทอัตราค่าไฟฟ้า เดือน มี.ค.54 กับ มี.ค.55



อัตราเพิ่ม (ลด) หน่วยจำหน่ายไฟฟ้า แยกตามประเภทอัตราค่าไฟฟ้า เดือน มี.ค.55



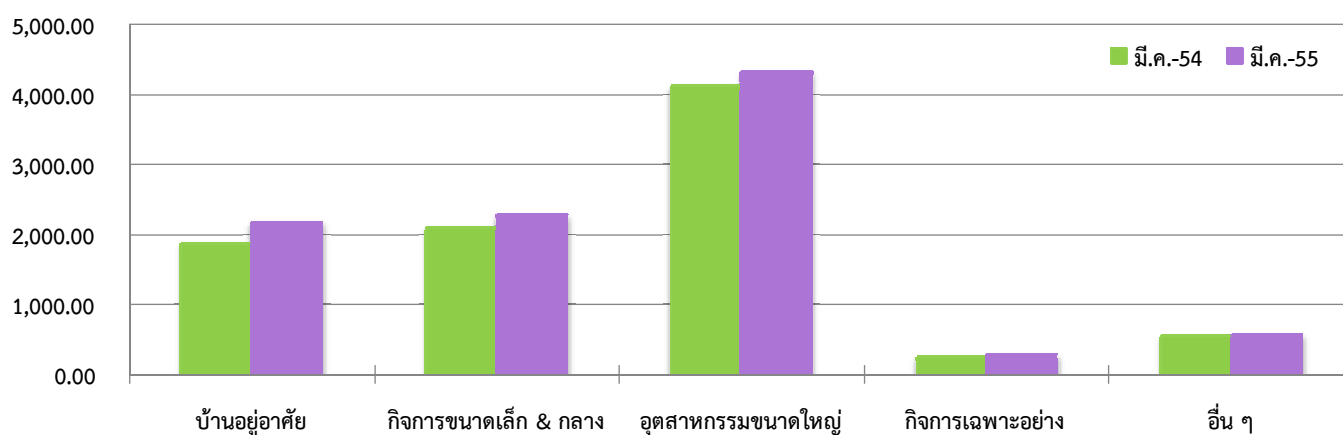
เปรียบเทียบหน่วยจำหน่ายไฟฟ้า เดือน มีนาคม 2555 : กลุ่มอัตราค่าไฟฟ้า

(หน่วย : KWh)

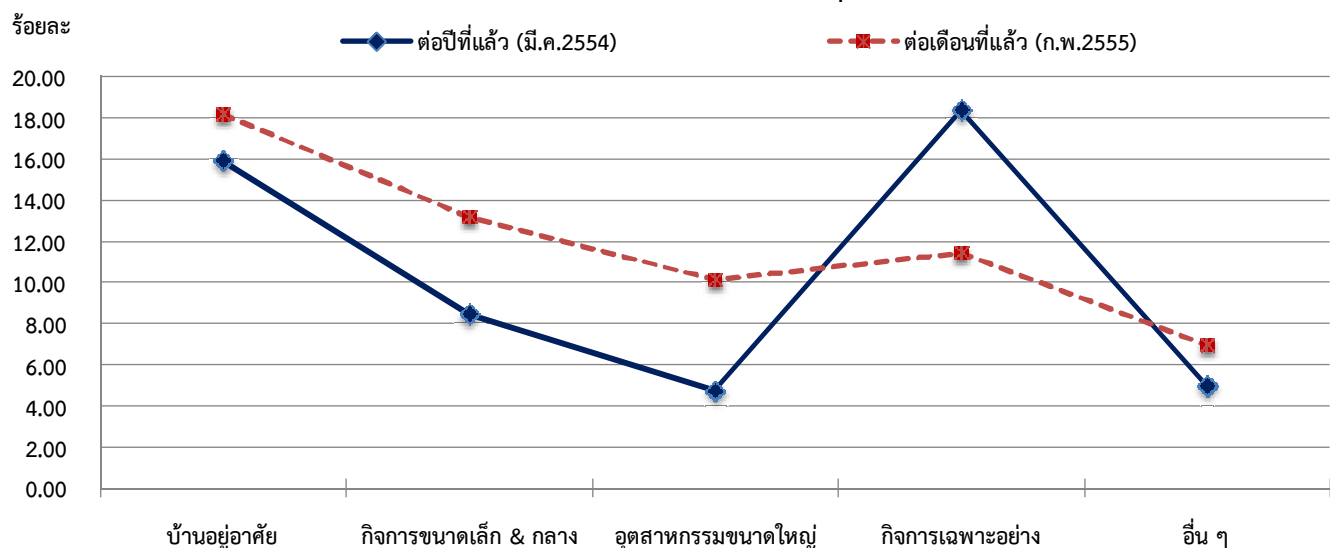
ประเภทผู้ใช้ไฟฟ้า	จำนวนหน่วยจำหน่ายไฟฟ้า (ล้านหน่วย)			อัตราเพิ่ม - ลด (ร้อยละ)		
	ปี 2554	ปี 2555		สะสมสำหรับปี (ม.ค.-มี.ค.2555)	ต่อปีที่แล้ว (มี.ค.2554)	ต่อเดือนที่แล้ว (ก.พ.2555)
	มี.ค.	ก.พ.	มี.ค.			
บ้านอยู่อาศัย	1,890.76	1,854.37	2,191.61	5,878.06	15.91	18.19
กิจการขนาดเล็ก & กลาง	2,117.72	2,029.24	2,297.15	6,244.59	8.47	13.20
อุตสาหกรรมขนาดใหญ่	4,134.13	3,931.81	4,331.02	12,006.97	4.76	10.15
กิจการเฉพาะอย่าง	255.78	271.66	302.83	841.48	18.39	11.47
อื่น ๆ	560.38	549.94	588.36	1,669.04	4.99	6.99
รวม	8,958.77	8,637.02	9,710.97	26,640.14	8.40	12.43

ล้านหน่วย

เปรียบเทียบหน่วยจำหน่ายไฟฟ้า จำแนกตามกลุ่มอัตราค่าไฟฟ้า เดือน มี.ค.54 กับ มี.ค.55



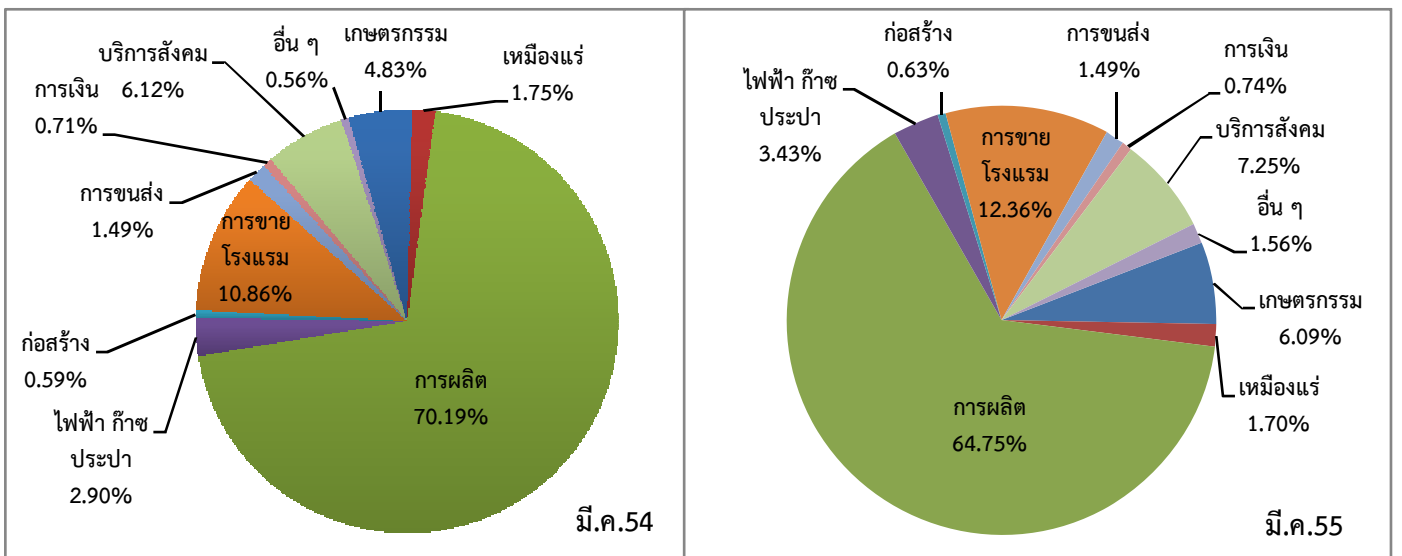
อัตราเพิ่ม (ลด) หน่วยจำหน่ายไฟฟ้า จำแนกตามกลุ่มอัตราค่าไฟฟ้า เดือน มี.ค.55



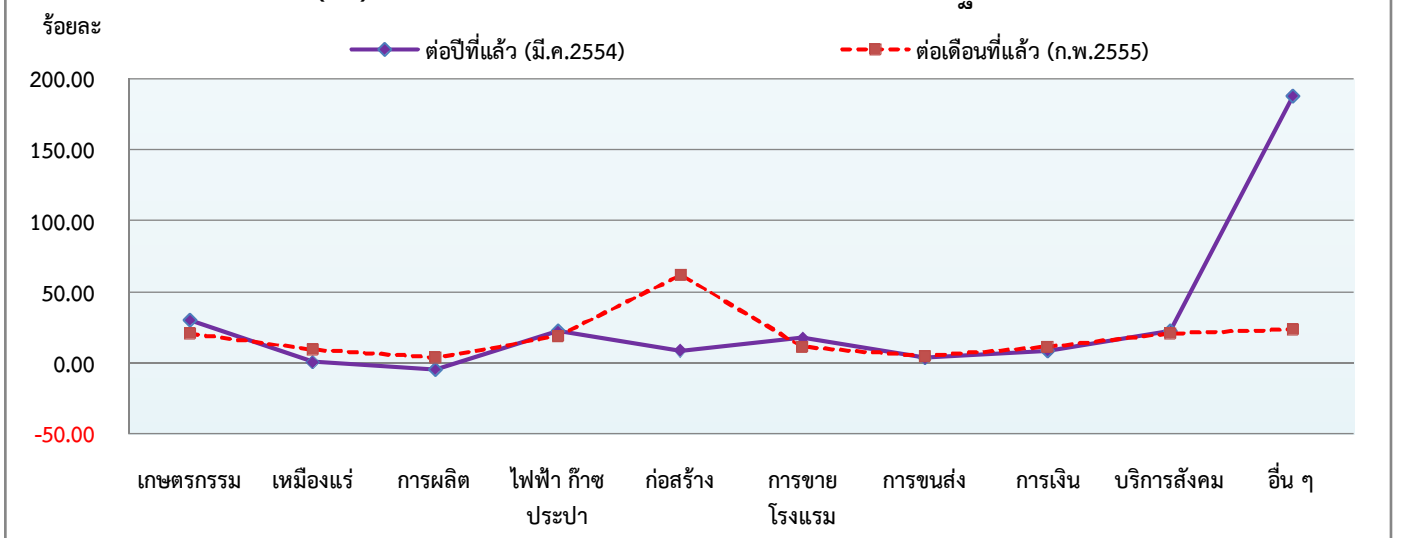
เปรียบเทียบหน่วยจำหน่ายไฟฟ้า เดือน มีนาคม 2555 : กิจกรรมทางเศรษฐกิจ 10 หมวด (หน่วย : KWh)

ประเภทผู้ใช้ไฟฟ้า	จำนวนหน่วยจำหน่ายไฟฟ้า (ล้านหน่วย)				อัตราเพิ่ม - ลด (ร้อยละ)	
	ปี 2554		ปี 2554		สะสมสำหรับปี (ม.ค.-มี.ค.2555)	ต่อปีที่แล้ว (มี.ค.2554)
	มี.ค.	ก.พ.	มี.ค.	มี.ค.		
เกษตรกรรม	300.78	325.92	391.61	1,035.56	30.20	20.16
เหมืองแร่	108.70	100.11	109.32	370.25	0.57	9.20
การผลิต	4,368.51	4,027.72	4,165.91	11,963.25	-4.64	3.43
ไฟฟ้า ก๊าซ ประปา	180.26	186.26	220.96	584.19	22.58	18.63
ก่อสร้าง	36.98	24.88	40.25	88.97	8.84	61.78
การขาย โรงแรม	676.16	719.05	794.90	2,231.13	17.56	10.55
การขนส่ง	92.48	92.00	95.61	277.12	3.38	3.92
การเงิน	44.22	43.07	47.84	131.37	8.19	11.07
บริการสังคม	380.87	388.84	466.73	1,214.80	22.54	20.03
อื่น ๆ	34.91	81.60	100.54	268.44	188.00	23.21
รวม	6,223.87	5,989.45	6,433.67	18,165.08	3.37	7.42

หน่วยจำหน่ายไฟฟ้า จำแนกตามกิจกรรมทางเศรษฐกิจ 10 หมวด เดือน มี.ค.54 กับ มี.ค.55



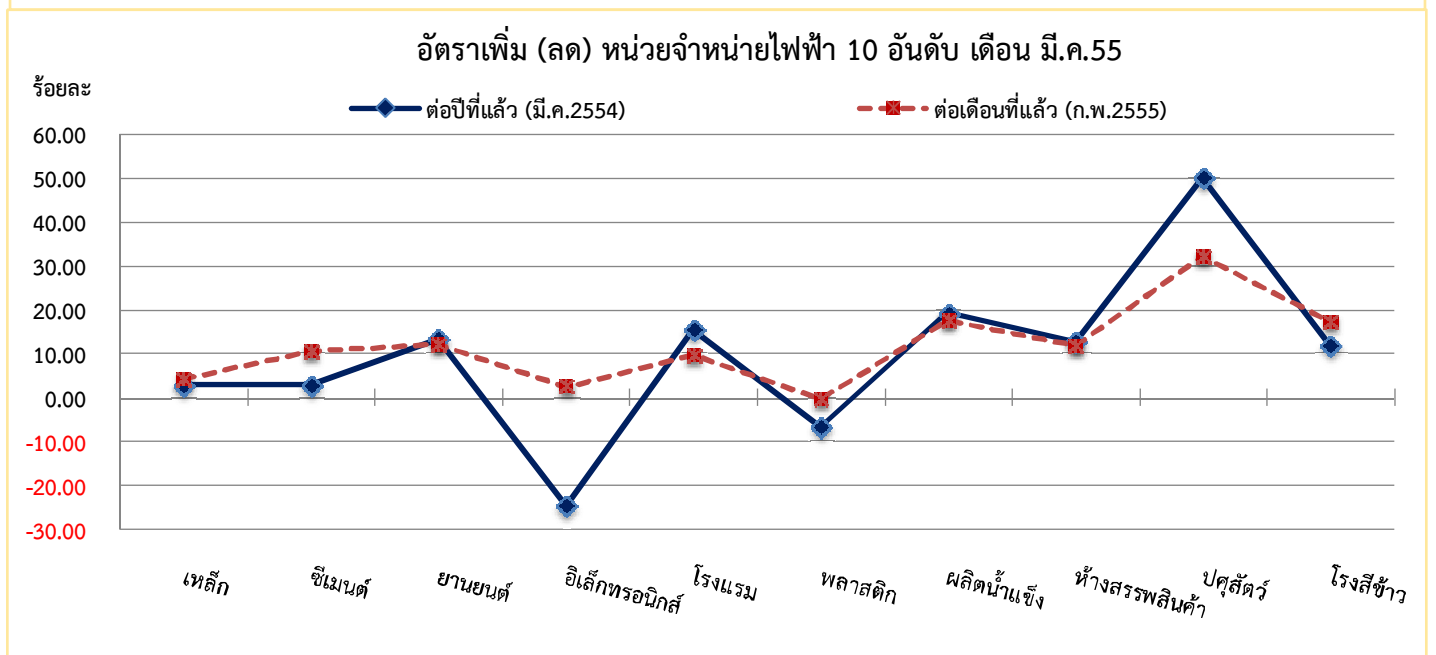
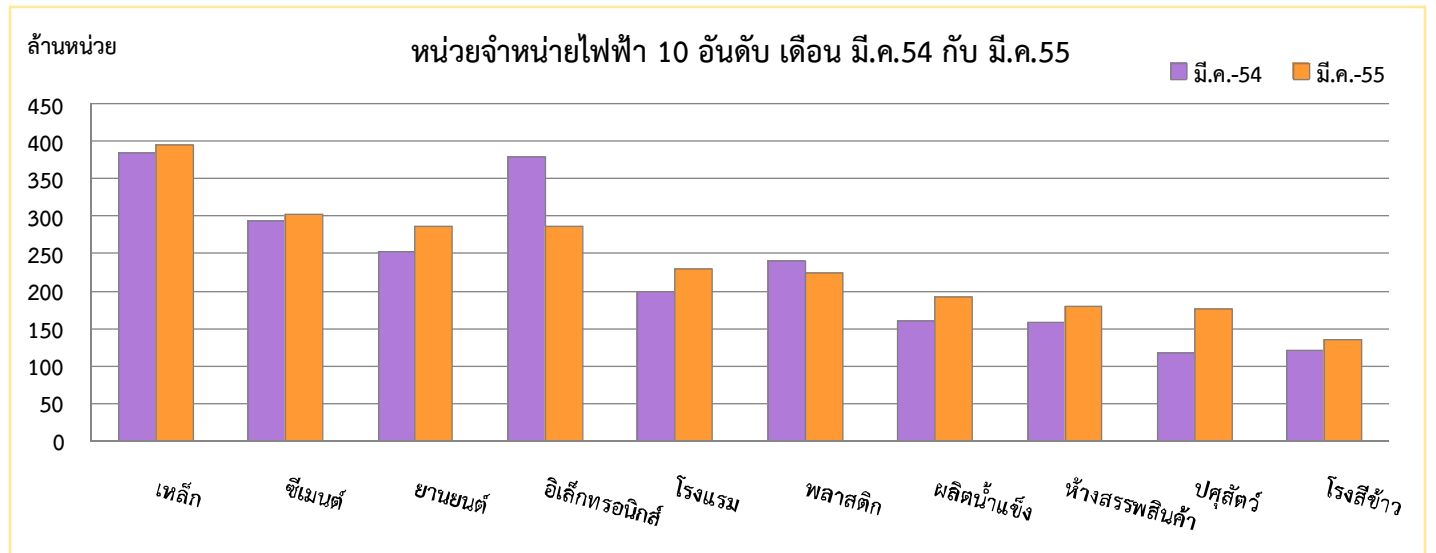
อัตราเพิ่ม (ลด) หน่วยจำหน่ายไฟฟ้า จำแนกตามกิจกรรมทางเศรษฐกิจ 10 หมวด เดือน มี.ค.55



เปรียบเทียบหน่วยจำหน่ายไฟฟ้า เดือน มีนาคม 2555 : 10 อันดับ

(หน่วย : KWh)

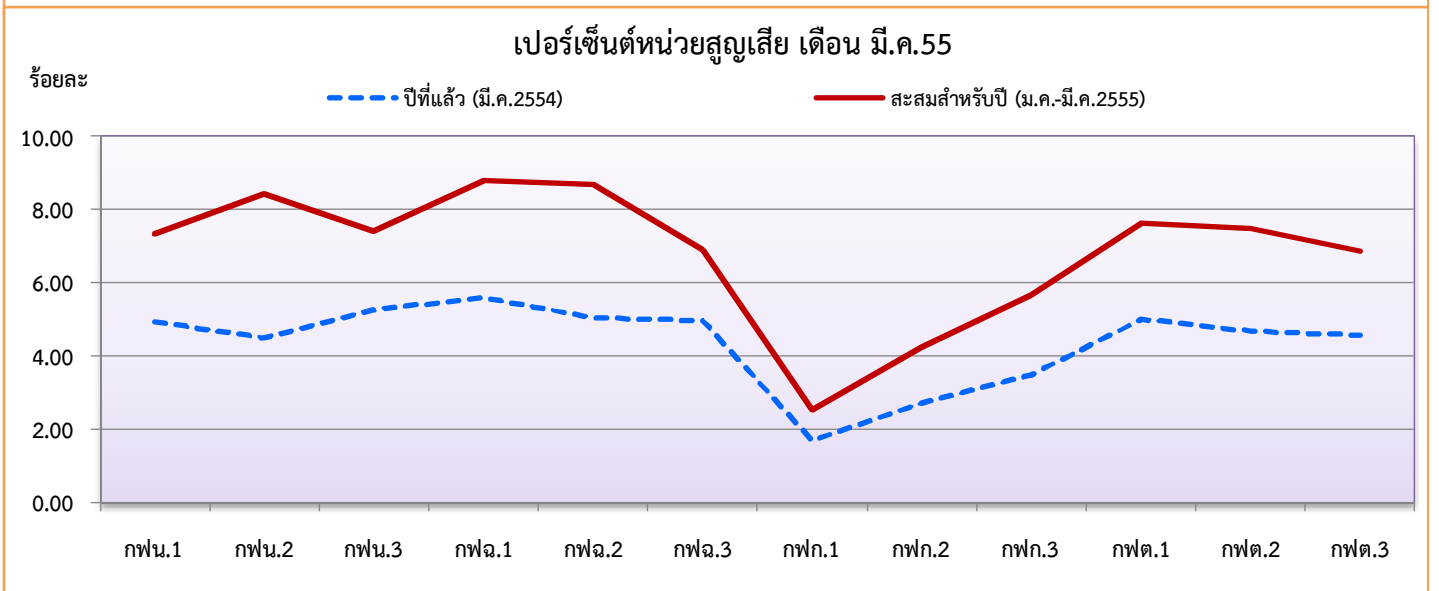
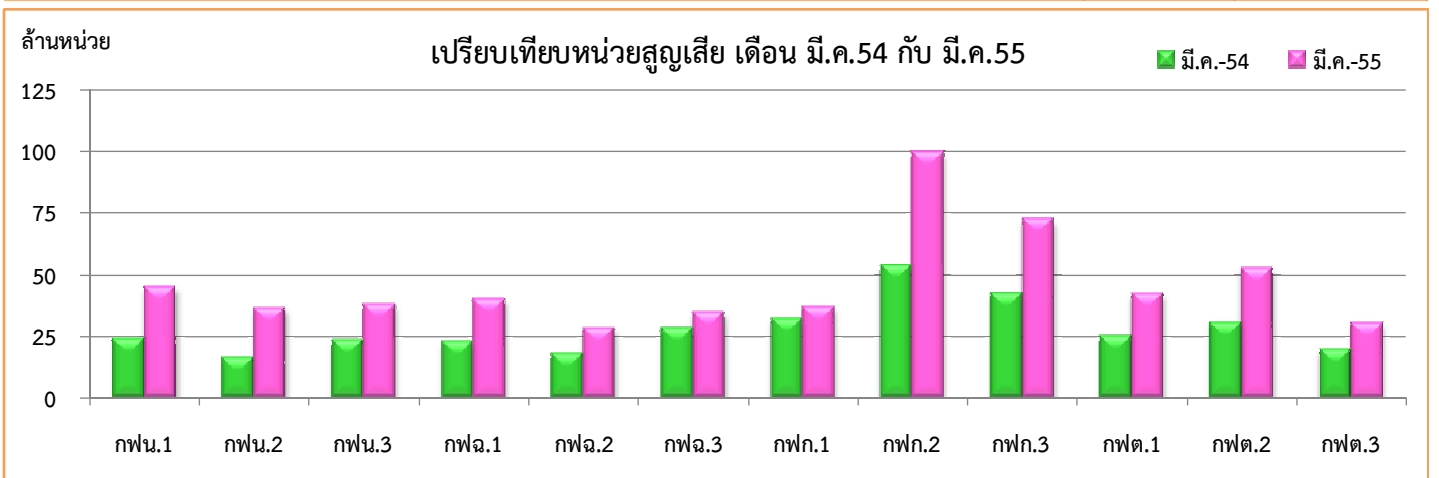
ประเภทผู้ใช้ไฟฟ้า	จำนวนหน่วยจำหน่ายไฟฟ้า (ล้านหน่วย)				อัตราเพิ่ม - ลด (ร้อยละ)	
	ปี 2554	ปี 2555		สะสมสำหรับปี (ม.ค.-มี.ค.2555)	ต่อปีที่แล้ว	ต่อเดือนที่แล้ว
	มี.ค.	ก.พ.	มี.ค.		(มี.ค.2554)	(ก.พ.2555)
เหล็ก	383.93	378.69	395.03	1,113.38	2.89	4.31
ซีเมนต์	293.86	273.26	302.22	856.41	2.84	10.60
ยานยนต์	252.54	254.91	286.04	766.17	13.27	12.21
อิเล็กทรอนิกส์	379.00	278.33	285.59	817.82	-24.65	2.61
โรงแรม	199.16	209.47	229.85	647.71	15.41	9.73
พลาสติก	239.72	224.44	223.86	659.95	-6.62	-0.26
ผลิตน้ำแข็ง	160.72	162.85	191.74	509.48	19.30	17.74
ห้างสรรพสินค้า	159.09	160.49	179.37	504.50	12.75	11.76
ปศุสัตว์	117.63	133.45	176.50	443.23	50.05	32.26
โรงสีข้าว	120.13	114.65	134.45	356.68	11.92	17.27
รวม	2,305.78	2,190.54	2,404.65	6,675.33	4.29	9.77



เปรียบเทียบหน่วยสูญเสีย เดือน มีนาคม 2555 : รายเขต

(หน่วย : KWh)

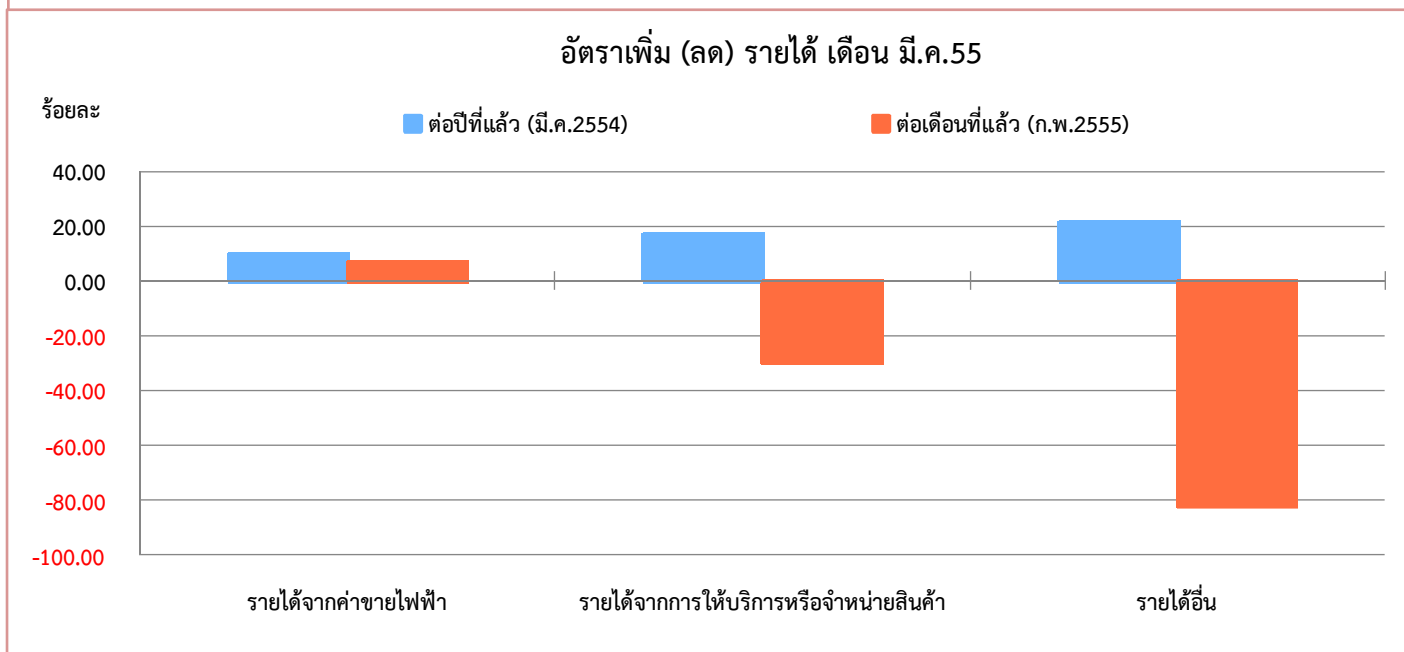
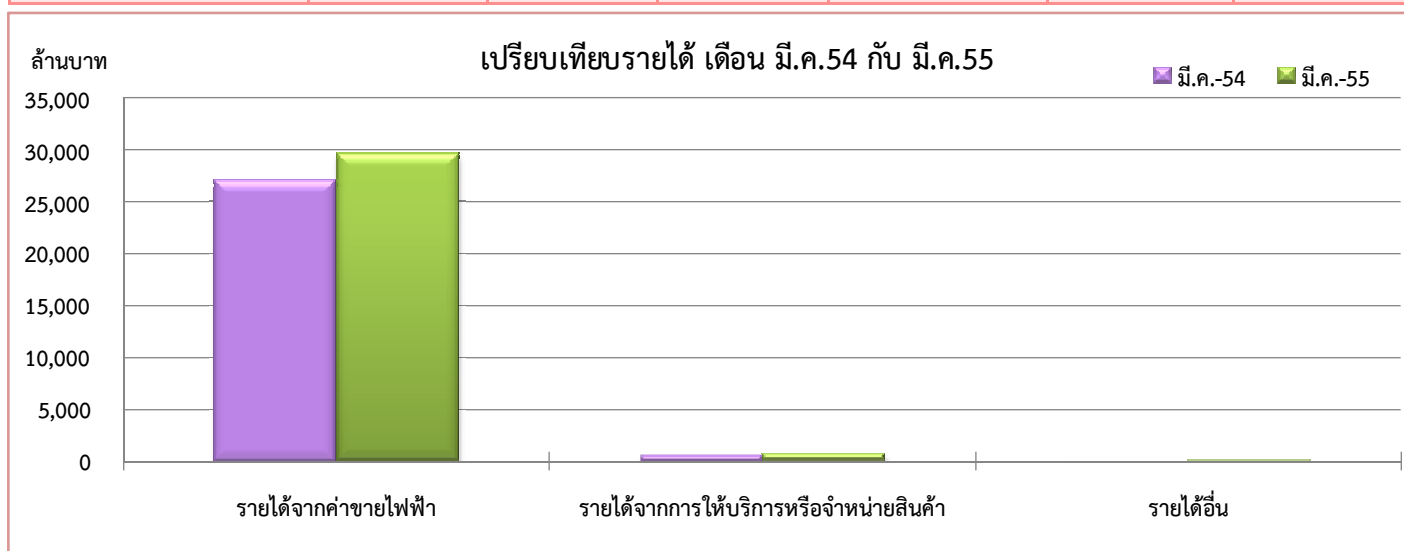
กพข.	จำนวนหน่วยสูญเสีย (ล้านบาท)			% หน่วยสูญเสีย				
	ปี 2554	ปี 2555		สะสมสำหรับปี (ม.ค.-มี.ค.2555)	ปีที่แล้ว (มี.ค.2554)	เดือนที่แล้ว (ก.พ.2555)	เดือนปัจจุบัน (มี.ค.2555)	สะสมสำหรับปี (ม.ค.-มี.ค.2555)
	มี.ค.	ก.พ.	มี.ค.					
กพน.1	24.18	33.26	45.12	107.70	4.95	7.07	8.45	7.32
กพน.2	16.08	31.18	36.62	100.79	4.49	8.17	8.34	8.42
กพน.3	23.21	33.03	37.98	104.86	5.25	7.28	7.28	7.42
เหนือ	63.47	97.47	119.72	313.35	4.93	7.46	8.01	7.68
กพฉ.1	22.64	41.60	40.18	114.91	5.59	9.90	8.31	8.79
กพฉ.2	17.83	37.45	28.35	99.24	5.05	10.13	6.76	8.67
กพฉ.3	28.03	47.55	34.80	124.49	4.96	8.09	5.36	6.91
ต.เฉียงเหนือ	68.50	126.60	103.33	338.64	5.18	9.19	6.66	7.96
กพก.1	32.14	40.33	37.00	125.16	1.69	2.53	2.01	2.54
กพก.2	53.63	81.71	99.62	264.29	2.69	4.00	4.44	4.23
กพก.3	42.24	62.09	72.36	210.75	3.47	5.12	5.37	5.65
กลาง	128.01	184.13	208.98	600.20	2.51	3.80	3.84	4.03
กพต.1	25.10	38.44	42.19	121.33	5.00	7.41	7.37	7.61
กพต.2	30.44	55.64	52.63	158.51	4.70	8.05	7.07	7.48
กพต.3	19.47	32.60	30.40	90.02	4.58	7.62	6.50	6.87
ใต้	75.01	126.68	125.22	369.86	4.76	7.73	7.02	7.36
รวม	334.99	534.88	557.25	1,622.05	3.60	5.83	5.43	5.74



เปรียบเทียบรายได้ เดือน มีนาคม 2555

(หน่วย : บาท)

ประเภทรายได้	รายได้ (ล้านบาท)				อัตราเพิ่ม - ลด (ร้อยละ)	
	ปี 2554		ปี 2555		ต่อปีที่แล้ว (มี.ค.2554)	ต่อเดือนที่แล้ว (ก.พ.2555)
	มี.ค.	ก.พ.	มี.ค.	สะสมสำหรับปี (ม.ค.-มี.ค.2555)		
รายได้จากค่าขายไฟฟ้า	26,916.06	27,658.57	29,594.81	82,556.41	9.95	7.00
รายได้จากการให้บริการ หรือจำหน่ายสินค้า	616.13	1,026.14	721.33	2,554.95	17.07	-29.70
รายได้อื่น	82.38	552.10	100.24	771.05	21.68	-81.84
รวม	27,614.57	29,236.81	30,416.38	85,882.41	10.15	4.03



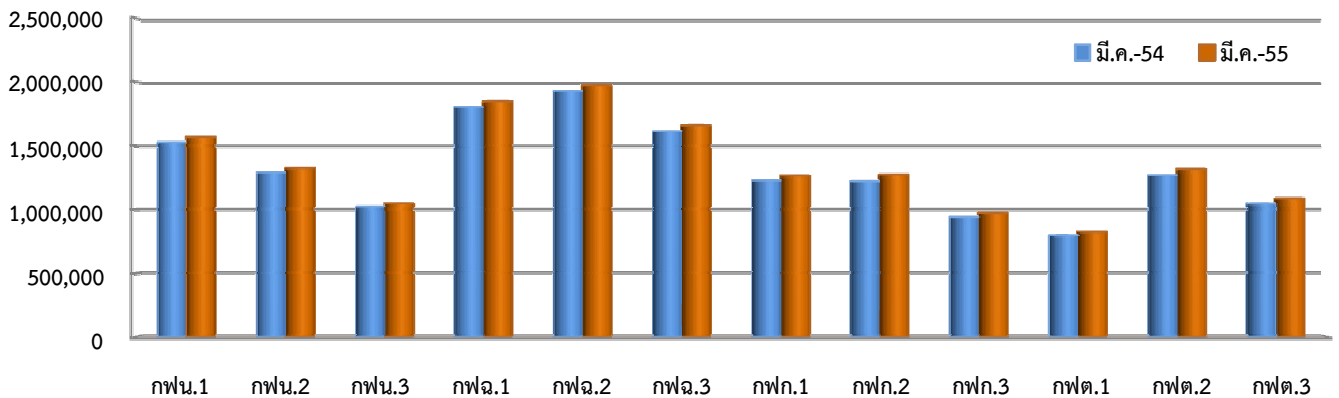
เปรียบเทียบจำนวนผู้ใช้ไฟฟ้า เดือน มีนาคม 2555 : รายเขต

(หน่วย : ราย)

กพข.	จำนวนผู้ใช้ไฟฟ้า (ราย)				อัตราเพิ่ม - ลด (ร้อยละ)	
	ปี 2554		ปี 2555		ต่อปีที่แล้ว (มี.ค.2554)	ต่อเดือนที่แล้ว (ก.พ.2555)
	มี.ค.	ก.พ.	มี.ค.	สะสมสำหรับปี (ม.ค.-มี.ค.2555)		
กพน.1	1,527,617	1,565,210	1,568,835	1,568,835	2.70	0.23
กพน.2	1,293,125	1,321,690	1,325,530	1,325,530	2.51	0.29
กพน.3	1,022,953	1,046,131	1,049,371	1,049,371	2.58	0.31
เหนือ	3,843,695	3,933,031	3,943,736	3,943,736	2.60	0.27
กพฉ.1	1,803,818	1,841,631	1,847,059	1,847,059	2.40	0.29
กพฉ.2	1,929,601	1,968,563	1,975,472	1,975,472	2.38	0.35
กพฉ.3	1,613,409	1,652,543	1,658,745	1,658,745	2.81	0.38
ต.อ.เฉียงเหนือ	5,346,828	5,462,737	5,481,276	5,481,276	2.51	0.34
กพก.1	1,230,319	1,263,638	1,265,651	1,265,651	2.87	0.16
กพก.2	1,222,366	1,269,780	1,274,331	1,274,331	4.25	0.36
กพก.3	941,343	971,871	974,963	974,963	3.57	0.32
กลาง	3,394,028	3,505,289	3,514,945	3,514,945	3.56	0.28
กพต.1	797,282	822,738	825,760	825,760	3.57	0.37
กพต.2	1,269,726	1,312,417	1,317,189	1,317,189	3.74	0.36
กพต.3	1,046,994	1,082,382	1,086,577	1,086,577	3.78	0.39
ใต้	3,114,002	3,217,537	3,229,526	3,229,526	3.71	0.37
รวม	15,698,553	16,118,594	16,169,483	16,169,483	3.00	0.32

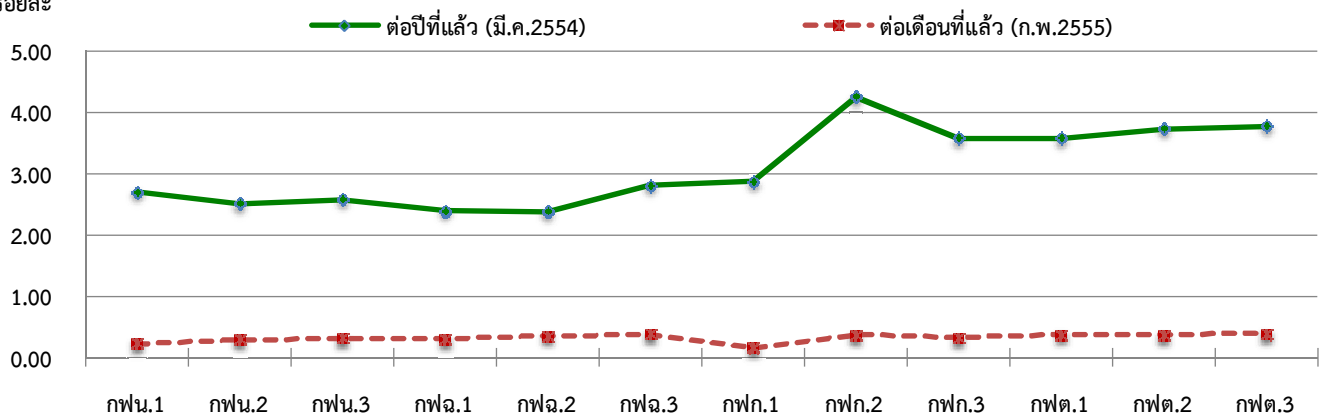
ราย

เปรียบเทียบจำนวนผู้ใช้ไฟฟ้า เดือน มี.ค.54 กับ มี.ค.55 : รายเขต



อัตราเพิ่ม (ลด) จำนวนผู้ใช้ไฟฟ้า เดือน มี.ค.55 : รายเขต

ร้อยละ

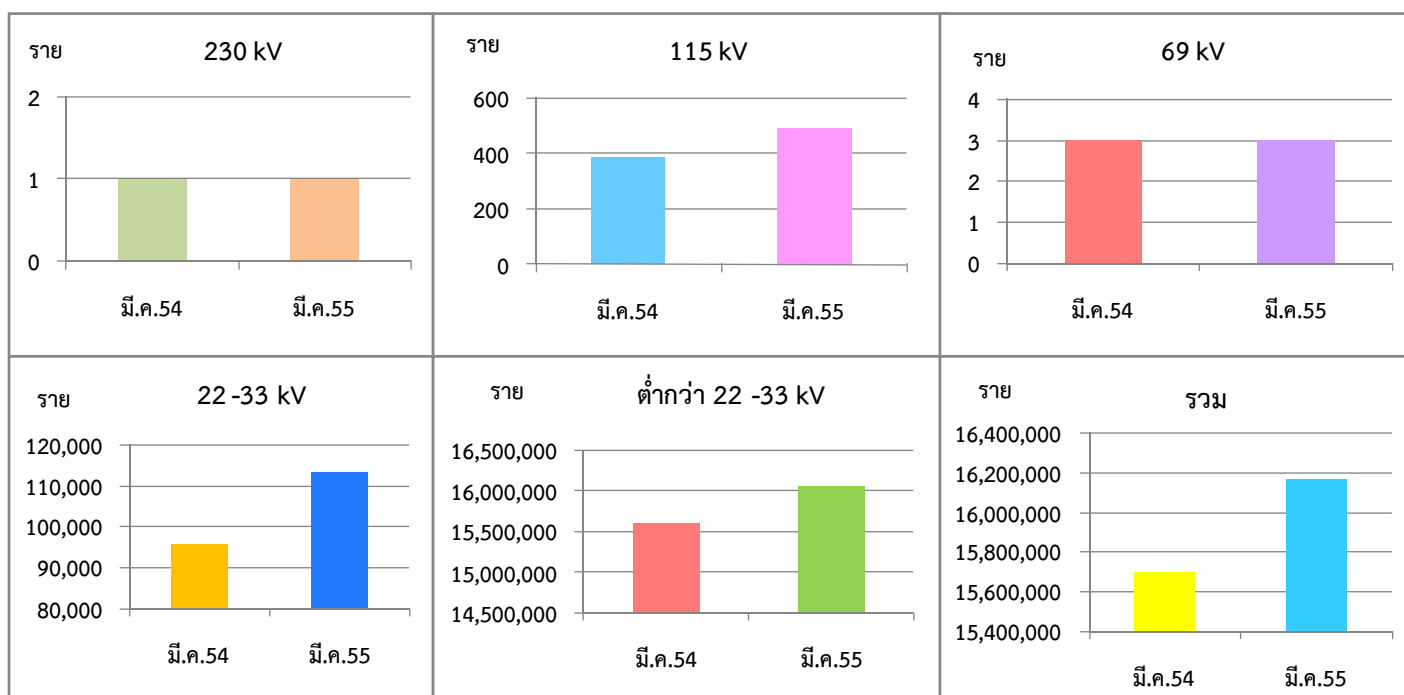


เปรียบเทียบจำนวนผู้ใช้ไฟฟ้า เดือน มีนาคม 2555 : แรงแดันขาย

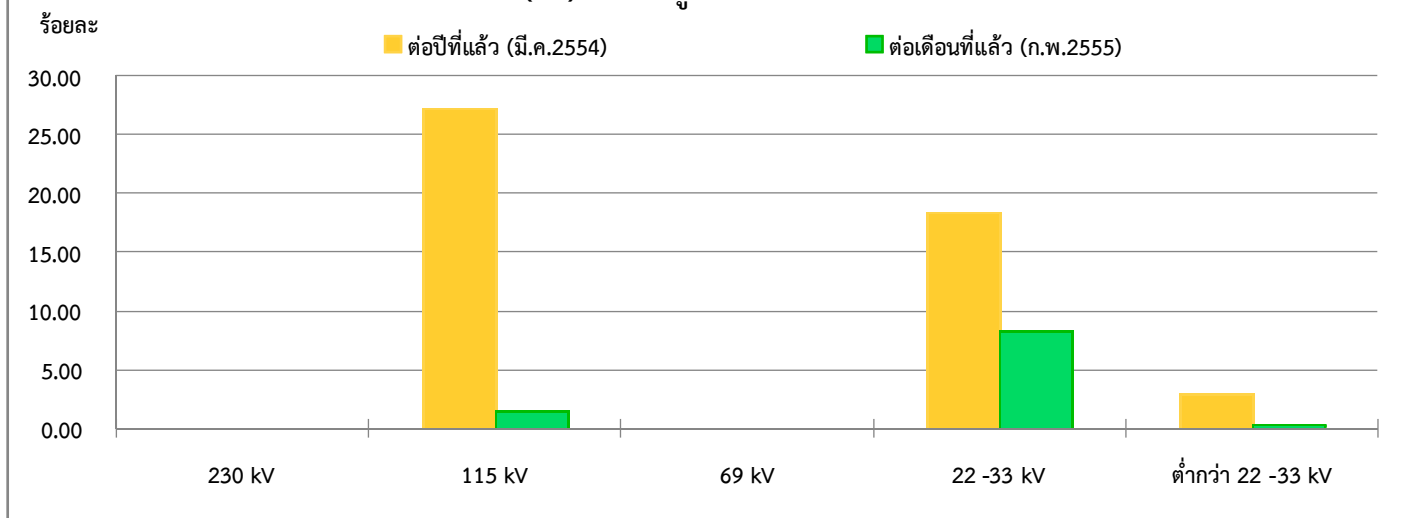
(หน่วย : ราย)

แรงแดันขาย	จำนวนผู้ใช้ไฟฟ้า (ราย)			สะสมสำหรับปี (ม.ค.-มี.ค.2555)	อัตราเพิ่ม - ลด (ร้อยละ)	
	ปี 2554		ปี 2555		ต่อปีที่แล้ว (มี.ค.2554)	ต่อเดือนที่แล้ว (ก.พ.2555)
	มี.ค.	ก.พ.	มี.ค.			
230 kV	1	1	1	1	0.00	0.00
115 kV	387	485	492	492	27.13	1.44
69 kV	3	3	3	3	0.00	0.00
22 -33 kV	95,724	104,607	113,287	113,287	18.35	8.30
ต่ำกว่า 22 -33 kV	15,602,438	16,013,498	16,055,700	16,055,700	2.91	0.26
รวม	15,698,553	16,118,594	16,169,483	16,169,483	3.00	0.32

เปรียบเทียบจำนวนผู้ใช้ไฟฟ้า เดือน มี.ค.54 กับ มี.ค.55 : แรงแดันขาย



อัตราเพิ่ม (ลด) จำนวนผู้ใช้ไฟฟ้า เดือน มี.ค.55 : แรงแดันขาย

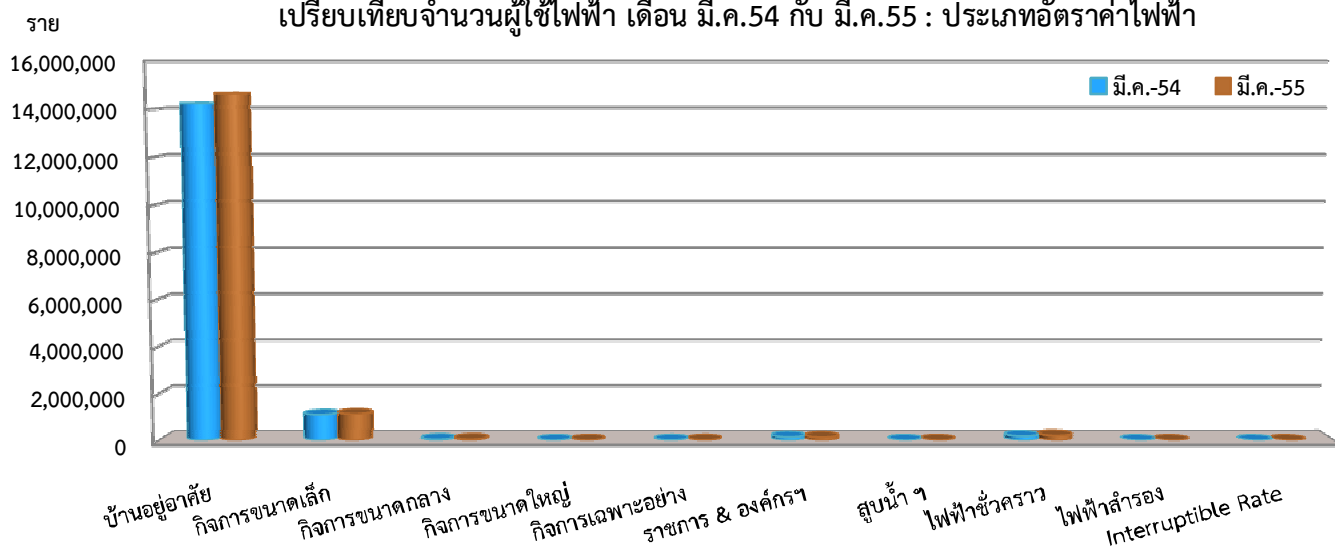


เปรียบเทียบจำนวนผู้ใช้ไฟฟ้า เดือน มีนาคม 2555 : ประเภทอัตราค่าไฟฟ้า

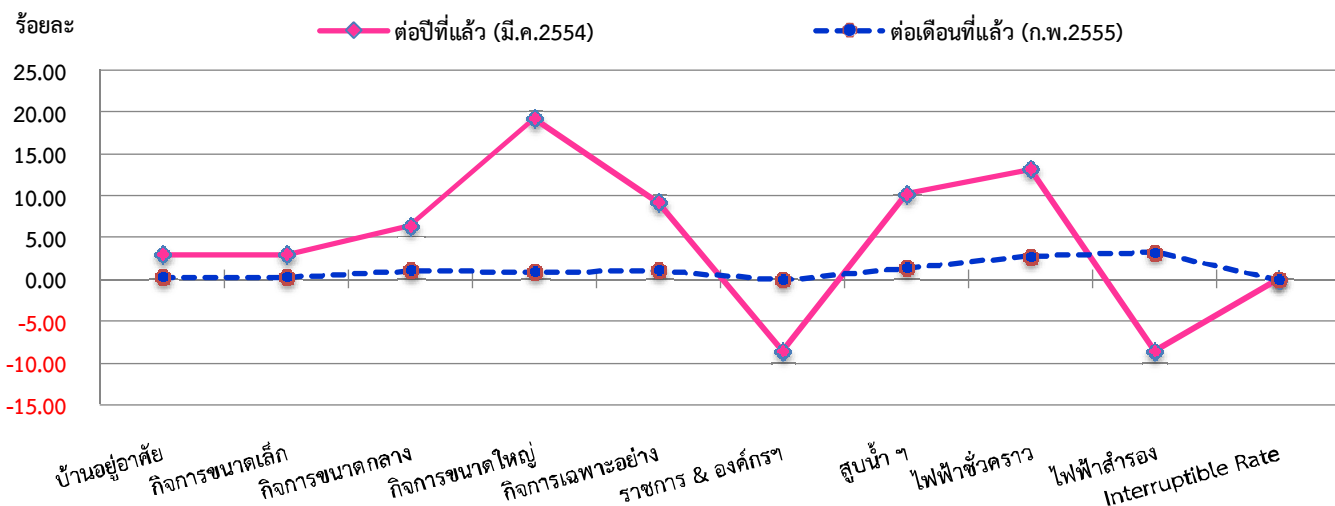
(หน่วย : ราย)

ประเภทผู้ใช้ไฟฟ้า	จำนวนผู้ใช้ไฟฟ้าไฟฟ้า (ราย)			อัตราเพิ่ม - ลด (ร้อยละ)		
	ปี 2554		ปี 2555	สะสมสำหรับปี (ม.ค.-มี.ค.2555)	ต่อปีที่แล้ว (มี.ค.2554)	ต่อเดือนที่แล้ว (ก.พ.2555)
	มี.ค.	ก.พ.	มี.ค.			
บ้านอยู่อาศัย	14,225,578	14,606,135	14,647,538	14,647,538	2.97	0.28
กิจการขนาดเล็ก	1,096,381	1,125,850	1,129,331	1,129,331	3.01	0.31
กิจการขนาดกลาง	41,547	43,726	44,208	44,208	6.40	1.10
กิจการขนาดใหญ่	3,994	4,720	4,764	4,764	19.28	0.93
กิจการเฉพาะอย่าง	7,847	8,475	8,571	8,571	9.23	1.13
ราชการ & องค์กรฯ	141,493	129,392	129,410	129,410	-8.54	0.01
สูบน้ำ ฯ	3,566	3,878	3,933	3,933	10.29	1.42
ไฟฟ้าชั่วคราว	178,109	196,384	201,693	201,693	13.24	2.70
ไฟฟ้าสำรอง	35	31	32	32	-8.57	3.23
Interruptible Rate	3	3	3	3	0.00	0.00
รวม	15,698,553	16,118,594	16,169,483	16,169,483	3.00	0.32

เปรียบเทียบจำนวนผู้ใช้ไฟฟ้า เดือน มี.ค.54 กับ มี.ค.55 : ประเภทอัตราค่าไฟฟ้า



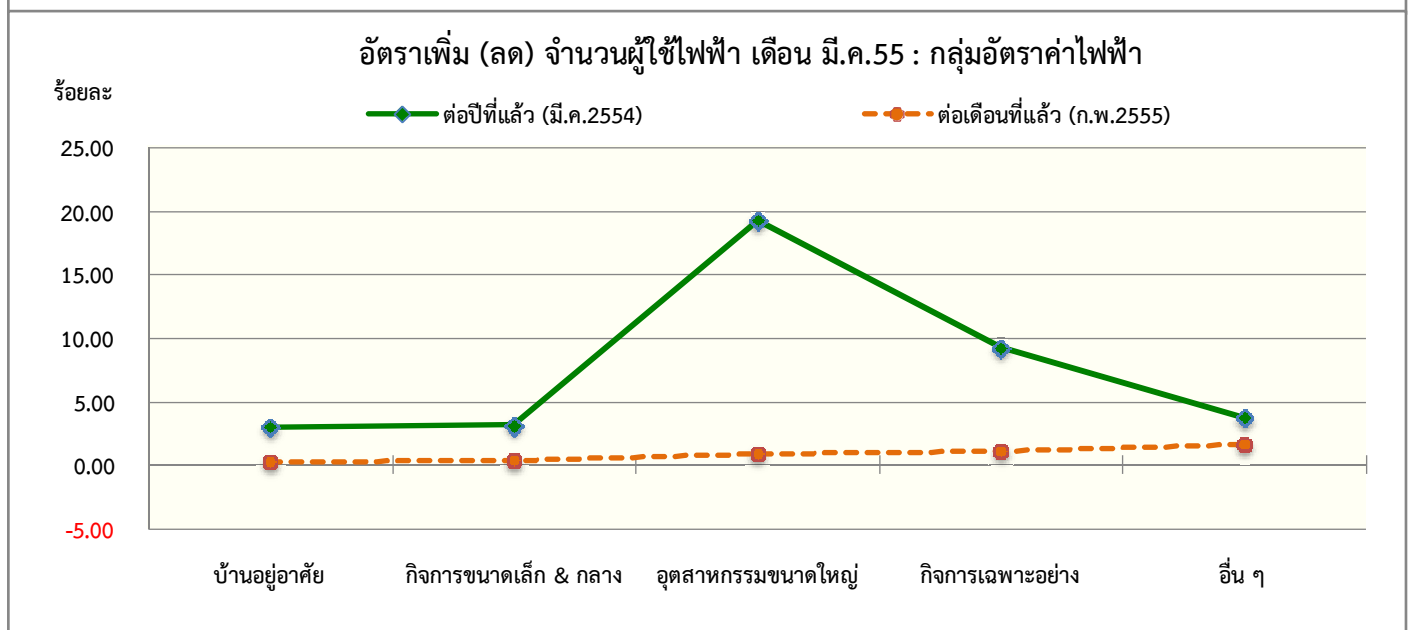
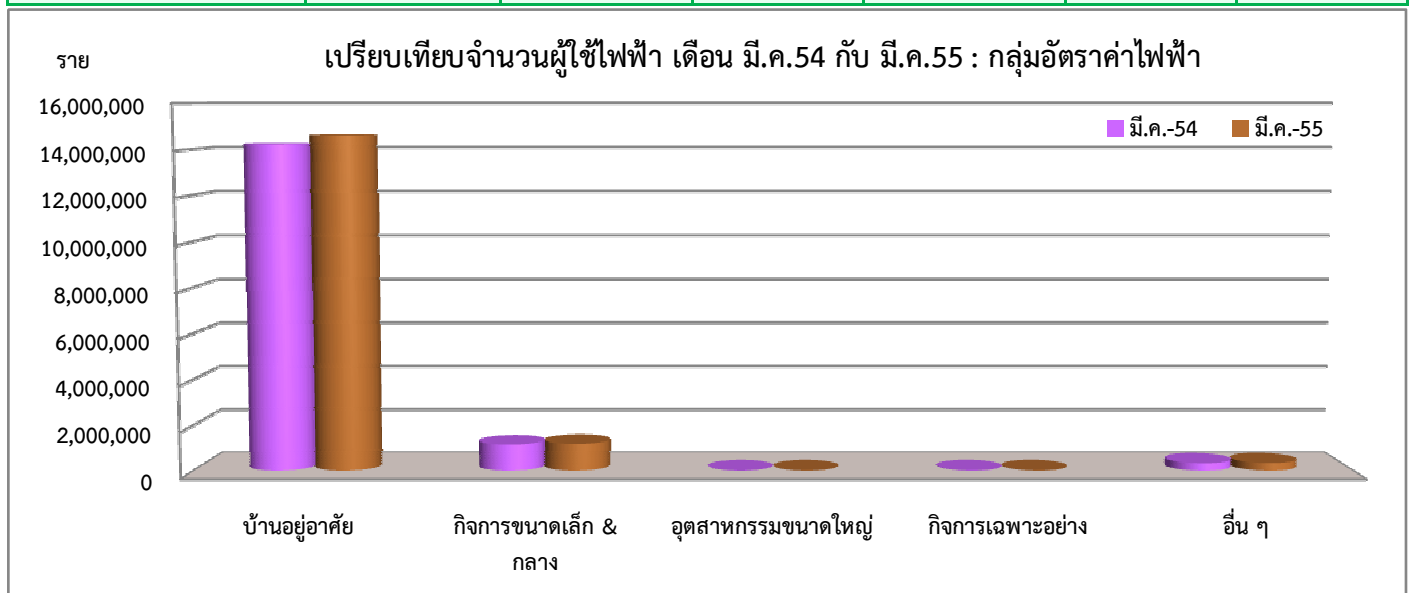
อัตราเพิ่ม (ลด) จำนวนผู้ใช้ไฟฟ้า เดือน มี.ค.55 : ประเภทอัตราค่าไฟฟ้า



เปรียบเทียบจำนวนผู้ใช้ไฟฟ้า เดือน มีนาคม 2555 : กลุ่มอัตราค่าไฟฟ้า

(หน่วย : ราย)

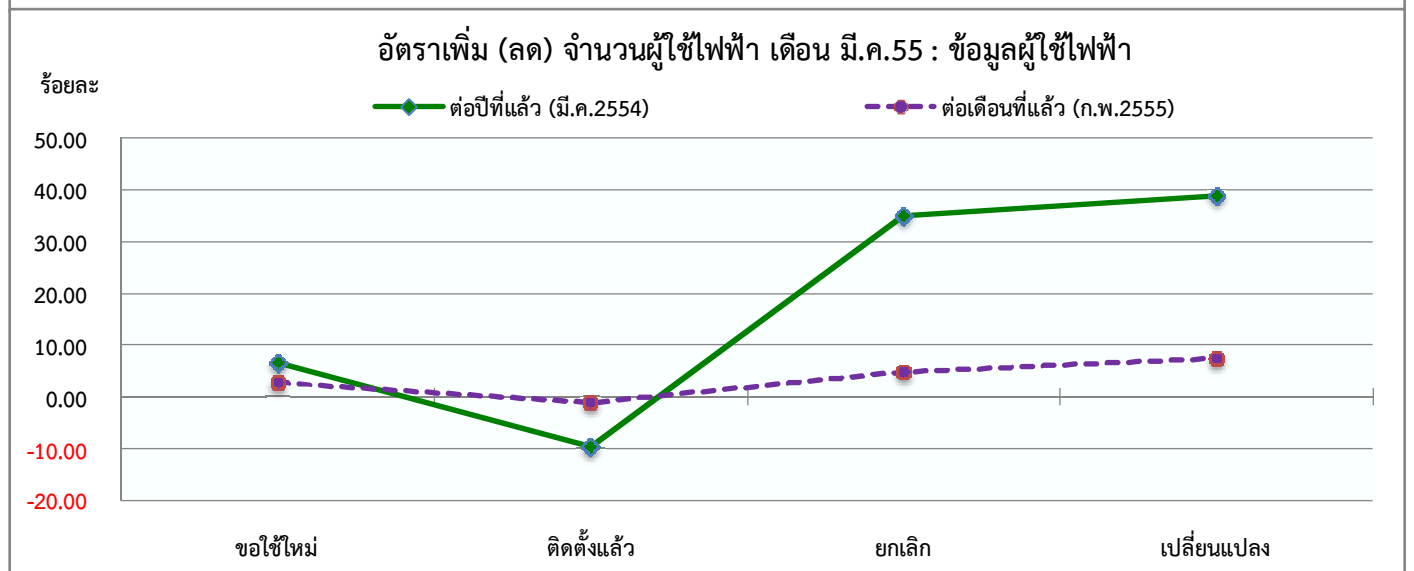
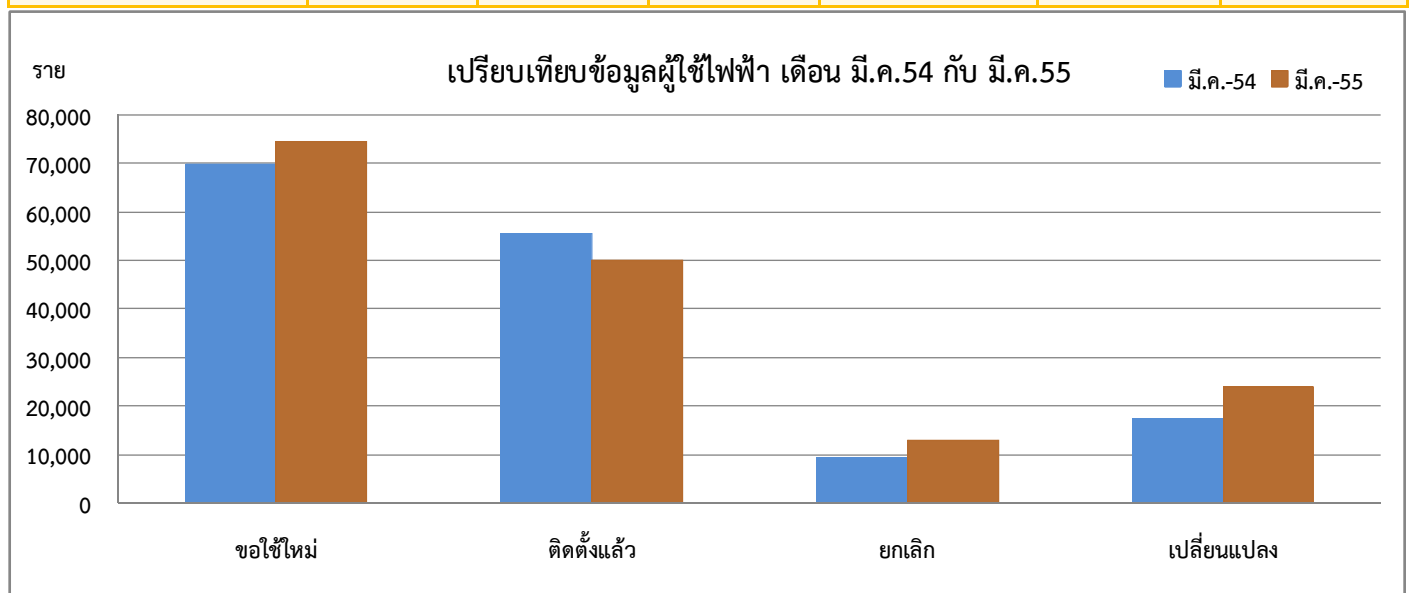
ประเภทผู้ใช้ไฟฟ้า	จำนวนผู้ใช้ไฟฟ้า (ราย)				อัตราเพิ่ม - ลด (ร้อยละ)	
	ปี 2554		ปี 2555		ต่อปีที่แล้ว (มี.ค.2554)	ต่อเดือนที่แล้ว (ก.พ.2555)
	มี.ค.	ก.พ.	มี.ค.	สะสมสำหรับปี (ม.ค.-มี.ค.2555)		
บ้านอยู่อาศัย	14,225,578	14,606,135	14,647,538	14,647,538	2.97	0.28
กิจการขนาดเล็ก & กลาง	1,137,963	1,169,607	1,173,571	1,173,571	3.13	0.34
อุตสาหกรรมขนาดใหญ่	3,997	4,723	4,767	4,767	19.26	0.93
กิจการเฉพาะอย่าง	7,847	8,475	8,571	8,571	9.23	1.13
อื่น ๆ	323,168	329,654	335,036	335,036	3.67	1.63
รวม	15,698,553	16,118,594	16,169,483	16,169,483	3.00	0.32



เปรียบเทียบข้อมูลผู้ใช้ไฟฟ้า เดือน มีนาคม 2555

(หน่วย : ราย)

ประเภทผู้ใช้ไฟฟ้า	จำนวนผู้ใช้ไฟฟ้า (ราย)				อัตราเพิ่ม - ลด (ร้อยละ)	
	ปี 2554	ปี 2555		สะสมสำหรับปี (ม.ค.-มี.ค.2555)	ต่อปีที่แล้ว	ต่อเดือนที่แล้ว
	มี.ค.	ก.พ.	มี.ค.		(มี.ค.2554)	(ก.พ.2555)
จำนวนคำร้องขอใช้ไฟฟ้า ใหม่ทั้งหมด	69,843	72,471	74,446	214,971	6.59	2.73
จำนวนที่ได้รับการติดตั้งแล้ว	55,476	50,672	50,119	148,668	-9.66	-1.09
จำนวนผู้ยกเลิกการใช้ไฟฟ้า	9,483	12,223	12,814	36,984	35.13	4.84
จำนวนคำร้องขอ เปลี่ยนแปลงประเภทผู้ใช้ ไฟฟ้า	17,292	22,370	24,028	65,499	38.95	7.41
รวม	152,094	157,736	161,407	466,122	6.12	2.33



หน่วยจำหน่ายไฟฟ้าจริงเปรียบเทียบกับประมาณการ ปี 2555

เดือน	หน่วยประมาณการ (ล้านบาท)	หน่วยจำหน่ายไฟฟ้าจริง (ล้านบาท)	แตกต่างจากประมาณการ	
			(ล้านบาท)	(ร้อยละ)
ม.ค.-55	8,266.23	8,292.15	25.92	0.31
ก.พ.-55	8,220.95	8,637.02	416.07	5.06
มี.ค.-55	9,409.84	9,710.97	301.13	3.20
เม.ย.-55	8,959.82			
พ.ค.-55	9,610.82			
มิ.ย.-55	9,353.07			
ก.ค.-55	9,556.31			
ส.ค.-55	9,524.97			
ก.ย.-55	9,286.11			
ต.ค.-55	9,296.38			
พ.ย.-55	8,631.19			
ธ.ค.-55	8,446.31			
รวม	108,562.00			

