



การไฟฟ้าส่วนภูมิภาค
PROVINCIAL ELECTRICITY AUTHORITY

รายงานสถานการณ์การจำหน่ายไฟฟ้า เดือน มีนาคม ๒๕๕๖



กองเศรษฐกิจพลังไฟฟ้า

ฝ่ายนโยบายเศรษฐกิจพลังงาน

คำนำ

การไฟฟ้าส่วนภูมิภาค (กฟภ.) ได้จัดทำรายงานสถานการณ์การจำหน่ายไฟฟ้าของ กฟภ. เป็นประจำทุกเดือน โดยประกอบด้วย หน่วยซื้อไฟฟ้า หน่วยจำหน่ายไฟฟ้า รายได้ค่าไฟฟ้า จำนวนผู้ใช้ไฟฟ้า จำแนกตามประเภทอัตราค่าไฟฟ้า และตามกิจกรรมทางเศรษฐกิจที่สำคัญ รวมทั้งวิเคราะห์ปัจจัยที่ส่งผลกระทบต่อความต้องการไฟฟ้า และการคาดการณ์หน่วยจำหน่าย ปี ๒๕๕๖ (Load Forecast) สำหรับผู้บริหารและหน่วยงานต่างๆ ของ กฟภ. นำไปใช้ประโยชน์ในส่วนเกี่ยวข้อง

เนื่องจากข้อมูลการจำหน่ายไฟฟ้าเป็นดัชนีชี้วัดทางเศรษฐกิจที่สำคัญ กอปรกับเป็นที่ต้องการของหน่วยงานต่างๆ เพื่อใช้ประกอบในการวางแผนที่สำคัญของประเทศ อาทิ สำนักงานคณะกรรมการนโยบายพลังงานแห่งชาติ สำนักงานพัฒนาการเศรษฐกิจและสังคมแห่งชาติ สำนักงานปลัดกระทรวงมหาดไทย กระทรวงพาณิชย์ กระทรวงพลังงาน ธนาคารแห่งประเทศไทย ฯลฯ

ดังนั้น กฟภ. จึงได้นำข้อมูลเผยแพร่บน Website สำหรับหน่วยงานต่างๆ และผู้สนใจสามารถทำการ Download ได้ที่ <http://www.pea.co.th> หรือติดต่อขอทราบรายละเอียดเพิ่มเติมได้ที่ กองเศรษฐกิจพลังไฟฟ้า

กฟภ. ยินดีรับข้อคิดเห็นและคำแนะนำเพื่อใช้ในการปรับปรุงรายงานนี้ให้สมบูรณ์ยิ่งขึ้น และหวังเป็นอย่างยิ่งว่ารายงานฉบับนี้จะเป็นประโยชน์ต่อหน่วยงานและผู้สนใจที่จะนำไปศึกษาและอ้างอิงต่อไป

กองเศรษฐกิจพลังไฟฟ้า
โทร. ๐๒-๕๙๐-๙๔๗๕

สารบัญ

รายการข้อมูล

หน้า

บทวิเคราะห์

- วิเคราะห์สถานการณ์การจำหน่ายไฟฟ้าของ กฟผ. เดือน มีนาคม ๒๕๕๖..... ๑ - ๕

หน่วยซื้อ

- เปรียบเทียบหน่วยซื้อไฟฟ้า ปี ๒๕๕๓ - ๒๕๕๖ : รายเดือน..... ๖

- เปรียบเทียบหน่วยซื้อไฟฟ้า เดือน มีนาคม ๒๕๕๖ : รายเขต..... ๗

- เปรียบเทียบหน่วยซื้อไฟฟ้า เดือน มีนาคม ๒๕๕๖ : แรงดันซื้อ..... ๘

หน่วยจำหน่าย

- เปรียบเทียบหน่วยจำหน่ายไฟฟ้า ปี ๒๕๕๓ - ๒๕๕๖ : รายเดือน..... ๙

- เปรียบเทียบหน่วยจำหน่ายไฟฟ้า เดือน มีนาคม ๒๕๕๖ : รายเขต..... ๑๐

- เปรียบเทียบหน่วยจำหน่ายไฟฟ้า เดือน มีนาคม ๒๕๕๖ : แรงดันขาย..... ๑๑

- เปรียบเทียบหน่วยจำหน่ายไฟฟ้า เดือน มีนาคม ๒๕๕๖ : ประเภทอัตราค่าไฟฟ้า..... ๑๒

- เปรียบเทียบหน่วยจำหน่ายไฟฟ้า เดือน มีนาคม ๒๕๕๖ : กลุ่มอัตราค่าไฟฟ้า..... ๑๓

- เปรียบเทียบหน่วยจำหน่ายไฟฟ้า เดือน มีนาคม ๒๕๕๖ : กลุ่มลูกค้า (ระบบ SEPA)..... ๑๔

การจำหน่ายไฟฟ้าจำแนกตามกิจกรรมทางเศรษฐกิจ

- หน่วยจำหน่ายไฟฟ้า เดือน มีนาคม ๒๕๕๖ : จำแนกตามกิจกรรมทางเศรษฐกิจ..... ๑๕

- หน่วยจำหน่ายไฟฟ้า เดือน มีนาคม ๒๕๕๖ : สูงสุด ๑๐ กิจกรรมแรก..... ๑๖

หน่วยสูญเสีย

- หน่วยสูญเสีย เดือน มีนาคม ๒๕๕๖ : รายเขต..... ๑๗

รายได้ค่าไฟฟ้า

- รายได้ค่าไฟฟ้า เดือน มีนาคม ๒๕๕๖..... ๑๘

จำนวนผู้ใช้ไฟฟ้า

- จำนวนผู้ใช้ไฟฟ้า เดือน มีนาคม ๒๕๕๖ : รายเขต..... ๑๙

- จำนวนผู้ใช้ไฟฟ้า เดือน มีนาคม ๒๕๕๖ : แรงดันขาย..... ๒๐

- จำนวนผู้ใช้ไฟฟ้า เดือน มีนาคม ๒๕๕๖ : ประเภทอัตราค่าไฟฟ้า..... ๒๑

- จำนวนผู้ใช้ไฟฟ้า เดือน มีนาคม ๒๕๕๖ : กลุ่มอัตราค่าไฟฟ้า..... ๒๒

- จำนวนผู้ใช้ไฟฟ้า เดือน มีนาคม ๒๕๕๖ : กลุ่มลูกค้า (ระบบ SEPA)..... ๒๓

ข้อมูลผู้ใช้ไฟฟ้า

- เปรียบเทียบข้อมูลผู้ใช้ไฟฟ้า เดือน มีนาคม ๒๕๕๖..... ๒๔

ประมาณการหน่วยจำหน่ายไฟฟ้า

- หน่วยจำหน่ายไฟฟ้าจริงเทียบประมาณการ..... ๒๕

.....

วิเคราะห์สถานการณ์การจำหน่ายไฟฟ้าของ กฟภ.

เดือน มีนาคม ๒๕๕๖

หน่วยซื้อ

เดือน มี.ค. ๒๕๕๖ กฟภ. มีหน่วยซื้อไฟฟ้า รวมทั้งสิ้น ๑๐,๘๗๗.๓๕ ล้านหน่วย ขยายตัวจากเดือนเดียวกันปีก่อน ร้อยละ ๕.๓๒ และร้อยละ ๑๖.๙๔ จากเดือนก่อนหน้า (ก.พ. ๒๕๕๖)

หน่วยจำหน่าย

กฟภ. มีหน่วยจำหน่ายไฟฟ้าเดือน มี.ค. ๒๕๕๖ ทั้งสิ้น ๑๐,๑๘๐.๑๔ ล้านหน่วย ขยายตัวจากเดือนเดียวกันปีก่อน ๔๖๘.๔๙ ล้านหน่วย หรือร้อยละ ๔.๘๒ และร้อยละ ๑๗.๕๖ เมื่อเทียบกับเดือนก่อนหน้า (ก.พ. ๒๕๕๖) ตามภาวะเศรษฐกิจโดยรวมยังคงมีเสถียรภาพ ความต้องการใช้ไฟฟ้ามีอัตราการขยายตัวต่อเนื่องสะท้อนจากปริมาณการใช้ไฟฟ้ากลุ่มอุตสาหกรรมขนาดใหญ่ยังเติบโตในเกณฑ์ดีที่ร้อยละ ๗.๒๒ จากการขยายตัวของปริมาณการส่งออกและอุปสงค์ในประเทศ กลุ่มกิจการขนาดเล็กและขนาดกลางเติบโตที่ร้อยละ ๑๓.๗๐ และภาคการท่องเที่ยว กลุ่มกิจการเฉพาะอย่างยังคงมีการขยายตัวได้ดีที่ร้อยละ ๑๑.๔๙ โดยภาคตะวันออกเฉียงเหนือ มีอัตราการขยายตัวสูงสุดร้อยละ ๗.๕๖ , ภาคกลาง ขยายตัวร้อยละ ๔.๕๘ , ภาคเหนือ ขยายตัวร้อยละ ๓.๙๖ และภาคใต้ ขยายตัวร้อยละ ๓.๙๒

หน่วยจำหน่ายไฟฟ้าแยกตามระดับแรงดัน

แบ่งเป็น ๕ ระดับแรงดัน ดังนี้

- ระดับแรงดัน ๒๓๐ เควี ไม่มีหน่วยจำหน่ายเกิดขึ้น เนื่องจากยังคงมีการระงับการจ่ายไฟฟ้ากับบริษัท จี สตีล จำกัด (มหาชน) ซึ่งเป็นผู้ใช้ไฟฟ้าเพียงรายเดียวที่รับไฟจากระดับแรงดันนี้ ในเขต กฟภ.๒ นับตั้งแต่เดือน มิ.ย. ๒๕๕๕ เป็นต้นมา
- ระดับแรงดัน ๑๑๕ เควี หน่วยจำหน่ายขยายตัว ร้อยละ ๑๐.๗๙ จากเดือนเดียวกันปีก่อน (มี.ค. ๒๕๕๕) และร้อยละ ๑๖.๘๑ จากเดือนก่อนหน้า (ก.พ. ๒๕๕๖) โดยมีสัดส่วนการจำหน่ายไฟฟ้า ร้อยละ ๒๐.๘๐ ของยอดรวม
- ระดับแรงดัน ๖๙ เควี หน่วยจำหน่ายลดลง ร้อยละ ๐.๙๖ จากเดือนเดียวกันปีก่อน (มี.ค. ๒๕๕๕) แต่ขยายตัว ร้อยละ ๑๕.๐๑ จากเดือนก่อนหน้า (ก.พ. ๒๕๕๖) โดยมีสัดส่วนการจำหน่ายไฟฟ้า ร้อยละ ๐.๑๐ ของยอดรวม
- ระดับแรงดัน ๒๒-๓๓ เควี หน่วยจำหน่ายขยายตัว ร้อยละ ๐.๓๙ จากเดือนเดียวกันปีก่อน (มี.ค. ๒๕๕๕) และร้อยละ ๑๕.๑๑ จากเดือนก่อนหน้า (ก.พ. ๒๕๕๖) โดยมีสัดส่วนการจำหน่ายไฟฟ้า ร้อยละ ๔๘.๘๓ ของยอดรวม
- ระดับแรงดัน ต่ำกว่า ๒๒-๓๓ เควี หน่วยจำหน่ายขยายตัว ร้อยละ ๙.๘๕ จากเดือนเดียวกันปีก่อน (มี.ค. ๒๕๕๕) และร้อยละ ๒๒.๒๙ จากเดือนก่อนหน้า (ก.พ. ๒๕๕๖) โดยมีสัดส่วนการจำหน่ายไฟฟ้า ร้อยละ ๓๐.๒๘ ของยอดรวม

หน่วยจำหน่ายไฟฟ้าจำแนกตามประเภทอัตราค่าไฟฟ้า

หน่วยจำหน่ายไฟฟ้าจำแนกตามประเภทอัตราค่าไฟฟ้า เดือน มี.ค. ๒๕๕๖ ประเภทอัตราที่ขยายตัวจากเดือนเดียวกันปีก่อน (มี.ค. ๒๕๕๕) ได้แก่ บ้านอยู่อาศัย ขยายตัวร้อยละ ๓.๖๓ กิจการขนาดเล็ก ขยายตัวร้อยละ ๑๔.๙๐ กิจการขนาดกลาง ขยายตัวร้อยละ ๑๖.๗๒ กิจการขนาดใหญ่ ขยายตัวร้อยละ ๗.๕๙ กิจการเฉพาะอย่าง ขยายตัวร้อยละ ๑๑.๔๙ ไฟฟ้าชั่วคราว ขยายตัวร้อยละ ๑๐.๙๓ และไฟฟรี ขยายตัวร้อยละ ๑๗.๐๐ สำหรับประเภทอัตราที่มีการหดตัวลง ได้แก่ องค์กรไม่แสวงหากำไร หดตัวมากถึงร้อยละ ๙๘.๕๑ จากการปรับโครงสร้างอัตราค่าไฟฟ้าของหน่วยงานราชการจากเดิมที่รวมอยู่ในกลุ่มนี้ โดยเปลี่ยนเป็นประเภท

กิจการขนาดเล็ก ขนาดกลางและขนาดใหญ่ แล้วแต่กรณีตั้งแต่ ต.ค. ๒๕๕๕ เป็นต้นมา สูบน้ำฯ หดตัวร้อยละ ๗.๐๗ ไฟฟ้าสำรอง หดตัวร้อยละ ๙๒.๘๓ และ Interruptible Rate หดตัวร้อยละ ๒.๙๘

หน่วยจำหน่ายไฟฟ้า จำแนกตามกลุ่มลูกค้า

จากการจำแนกลูกค้าเป็น ๔ กลุ่ม โดยเทียบกับเดือนเดียวกันปีก่อน และเดือน ก.พ. ๒๕๕๖ เป็นต้นนี้

- **กลุ่มบ้านอยู่อาศัย** ขยายตัวร้อยละ ๓.๖๓ จากเดือนเดียวกันปีก่อน (มี.ค. ๒๕๕๕) และร้อยละ ๒๒.๕๘ จากเดือนก่อนหน้า (ก.พ. ๒๕๕๖) ผลจากภาคครัวเรือนมีการบริโภคสาธารณูปโภคขั้นพื้นฐานเพิ่มขึ้น รวมทั้งในช่วงปลายเดือนมีนาคม ๒๕๕๖ ทั่วทุกภาคอากาศเริ่มร้อนอบอ้าวมากกว่าทุกปีอุณหภูมิสูงกว่าค่าปกติ ๑ - ๒ องศาเซลเซียส (๓๙ - ๔๒ องศาเซลเซียส)
- **กลุ่มพาณิชย์** กิจการขนาดเล็ก มีสัดส่วนมากที่สุดที่ร้อยละ ๔๐.๗๘ รองลงมา ได้แก่ กิจการขนาดกลาง ร้อยละ ๒๘.๔๓ กิจการขนาดใหญ่ ร้อยละ ๑๖.๔๐ และกิจการเฉพาะอย่าง ร้อยละ ๑๔.๓๙ ในภาพรวมมีการขยายตัวร้อยละ ๒๐.๓๗ จากเดือนเดียวกันปีก่อน (มี.ค. ๒๕๕๕) และร้อยละ ๑๗.๕๒ จากเดือนก่อนหน้า (ก.พ. ๒๕๕๖) สะท้อนให้เห็นถึงการบริโภคภาคเอกชนขยายตัวต่อเนื่อง ผลจากการสนับสนุนนโยบายการลงทุนของภาครัฐ โดยเฉพาะหมวดการก่อสร้าง หน่วยการใช้ไฟฟ้าประเภทกิจการขนาดใหญ่ปริมาณการใช้ไฟฟ้ามีการขยายตัวที่ร้อยละ ๓๕.๖๔ เมื่อเทียบกับปีที่แล้ว นอกจากนี้ภาคการท่องเที่ยวยังคงมีการขยายตัวอย่างต่อเนื่อง ทั้งกิจการขนาดกลางและขนาดใหญ่มีการขยายตัวที่ร้อยละ ๑๘.๗๓ และ๑๔.๐๕ ตามลำดับ เมื่อเทียบกับเดือนก่อนหน้า
- **กลุ่มอุตสาหกรรม** กิจการขนาดใหญ่ มีสัดส่วนมากที่สุดที่ร้อยละ ๗๘.๔๔ รองลงมา ได้แก่ กิจการขนาดกลาง ร้อยละ ๑๘.๗๒ Interruptible ร้อยละ ๒.๗๘ และไฟฟ้าสำรอง ร้อยละ ๐.๐๗ ในภาพรวมมีการขยายตัวร้อยละ ๕.๓๒ จากเดือนเดียวกันปีก่อน (มี.ค. ๒๕๕๕) และร้อยละ ๑๕.๖๐ จากเดือนก่อนหน้า (ก.พ. ๒๕๕๖) ตามการขยายตัวของอุตสาหกรรมการผลิต โดยทั้งกิจการขนาดกลางและขนาดใหญ่ มีการขยายตัวที่ร้อยละ ๑๖.๐๔ และ๑๕.๕๖ ตามลำดับ นอกจากนี้ยังมีการขยายตัวของธุรกิจการทำเหมืองแร่และเหมืองหิน ในกิจการขนาดใหญ่มีการขยายตัวที่ร้อยละ ๒๒.๔๗ เมื่อเทียบกับเดือนก่อนหน้า
- **กลุ่มอื่น ๆ** (องค์กรไม่แสวงหากำไร ,สูบน้ำฯ ,ไฟชั่วคราว) ลดลงร้อยละ ๔๖.๓๐ จากเดือนเดียวกันปีก่อน (มี.ค. ๒๕๕๕) เป็นผลมาจากการปรับโครงสร้างอัตราค่าไฟฟ้าจากหน่วยงานราชการ เปลี่ยนไปอยู่ในกิจการขนาดเล็ก ขนาดกลางและขนาดใหญ่แล้วแต่กรณี แต่ขยายตัวร้อยละ ๑๖.๒๘ จากเดือนก่อนหน้า (ก.พ. ๒๕๕๖) ปัจจัยจากในช่วงเดือน มี.ค. ๒๕๕๖ มีจำนวนวันใช้ไฟฟ้ามากกว่าเดือน ก.พ. ๒๕๕๖

หน่วยจำหน่ายไฟฟ้าตามประเภทกิจกรรมทางเศรษฐกิจ

กฟผ. มีการจำแนกกลุ่มผู้ใช้ไฟฟ้ารายใหญ่ ตามประเภทกิจกรรมทางเศรษฐกิจ (TSIC) เป็น ๑๐ หมวดใหญ่ เดือน มี.ค. ๒๕๕๖ หมวดการผลิตคงมีสัดส่วนปริมาณการใช้ไฟฟ้าสูงสุด ที่ร้อยละ ๖๗.๓๕ รองลงมา ได้แก่ หมวดการขายและโรงแรม ร้อยละ ๑๒.๘๓ หมวดรัฐบาลและบริการสังคม ร้อยละ ๖.๒๐ หมวดเกษตรกรรม ร้อยละ ๔.๖๘ และหมวดอื่นๆ รวมร้อยละ ๘.๙๔ ปริมาณการใช้ไฟฟ้าโดยรวมของทั้ง ๑๐ หมวด ขยายตัวจากเดือนเดียวกันปีก่อน (มี.ค. ๒๕๕๕) ร้อยละ ๓.๑๑ และร้อยละ ๑๕.๖๒ จากเดือนก่อนหน้า (ก.พ. ๒๕๕๖) วิเคราะห์ความต้องการใช้ไฟฟ้า ในหมวดที่มีสัดส่วนการใช้ไฟฟ้าสูง สรุปได้ดังนี้

หมวดการผลิต ขยายตัวร้อยละ ๕.๙๓ เมื่อเทียบกับเดือนเดียวกันปีก่อน (มี.ค. ๒๕๕๖) และร้อยละ ๑๕.๘๖ เมื่อเทียบกับเดือนก่อนหน้า (ก.พ. ๒๕๕๖) ตามการเพิ่มขึ้นของยอดการผลิตของอุตสาหกรรมเพื่ออุปสงค์ภายในประเทศเป็นหลัก โดยปริมาณการใช้ไฟฟ้ากลุ่มอุตสาหกรรมยานยนต์ ยังคงเป็นแรงขับเคลื่อนหลัก

ในภาคการผลิต และอุตสาหกรรมที่ได้รับการสนับสนุนจากภาคการก่อสร้าง ทั้งโครงสร้างขั้นพื้นฐานของภาครัฐ และที่อยู่อาศัยในภาคเอกชน รวมทั้งอุตสาหกรรมเกี่ยวเนื่องอื่นๆ อาทิ อุตสาหกรรมเหล็ก ปูนซีเมนต์ และพลาสติก ยังคงเติบโตได้ดี โดยมีรายละเอียดของกลุ่มอุตสาหกรรมขนาดใหญ่ ๕ อันดับแรก ดังนี้

- **การผลิตเหล็ก** ขยายตัวร้อยละ ๙.๕๔ เมื่อเทียบกับเดือนเดียวกันปีก่อน (มี.ค. ๒๕๕๕) และร้อยละ ๑๙.๐๗ จากเดือนก่อนหน้า (ก.พ. ๒๕๕๖) จากการเพิ่มขึ้นของยอดการผลิตเหล็กทรงแบน ตามการขยายตัวของอุตสาหกรรมยานยนต์ และได้รับานิสงค์จากการที่กระทรวงพาณิชย์ใช้มาตรการเซฟการ์ดในส่วนของเหล็กแผ่น alloy ทำให้การนำเข้าเหล็กดังกล่าวลดลงและส่งผลให้ผู้ผลิตไทยมีการผลิตเหล็กดังกล่าวเพิ่มขึ้น รวมทั้งการผลิตเหล็กทรงยาวมีแนวโน้มขยายตัวเพิ่มขึ้นจากการเปิดโครงการอาคารชุดในเขตกรุงเทพฯ ชั้นใน ชั้นกลาง และแนวส่วนต่อขยายรถไฟฟ้าของภาคเอกชน

- **ยานยนต์** ขยายตัวร้อยละ ๒๒.๒๗ เมื่อเทียบกับเดือนเดียวกันปีก่อน (มี.ค. ๒๕๕๕) และร้อยละ ๑๔.๒๕ จากเดือนก่อนหน้า (ก.พ. ๒๕๕๖) เนื่องจากผู้ผลิตรถยนต์ยังคงเร่งการผลิตเพื่อส่งมอบให้ทันต่อยอดคำสั่งซื้อที่ค้างจอกจากโครงการรถยนต์คันแรก ประกอบกับมียอดการสั่งซื้อในช่วงต้นปี จากการแนะนำรถยนต์รุ่นใหม่และบริการส่งเสริมการขาย อีกทั้งยอดการส่งออกรถยนต์ในตลาดออสเตรเลียและตลาดอาเซียนขยายตัวได้ในระดับสูง

- **การผลิตอุปกรณ์อิเล็กทรอนิกส์** ขยายตัวร้อยละ ๔.๕๓ เมื่อเทียบกับเดือนเดียวกันปีก่อน (มี.ค. ๒๕๕๕) และร้อยละ ๑๖.๐๕ จากเดือนก่อนหน้า (ก.พ. ๒๕๕๖) เป็นการเร่งผลิตสินค้าอิเล็กทรอนิกส์ในช่วงปลายไตรมาสตามแผนบริหารการผลิตของผู้ประกอบการ และอีกส่วนจากจำนวนวันในการจำหน่ายไฟฟ้าเดือน มี.ค. ๒๕๕๖ มากกว่าเดือน ก.พ. ๒๕๕๖

- **การผลิตซีเมนต์** ขยายตัวร้อยละ ๐.๗๕ เมื่อเทียบกับเดือนเดียวกันปีก่อน (มี.ค. ๒๕๕๕) และร้อยละ ๑๖.๒๐ จากเดือนก่อนหน้า (ก.พ. ๒๕๕๖) อุตสาหกรรมปูนซีเมนต์ยังคงขยายตัวได้ดี เนื่องจากภาครัฐมีมาตรการลงทุนในโครงการสาธารณูปโภคพื้นฐาน รวมทั้งเอกชนมีการลงทุนในธุรกิจอสังหาริมทรัพย์อย่างต่อเนื่อง โดยเฉพาะธุรกิจที่พักอาศัยแนวสูง (คอนโดมิเนียม) มีการเน้นในพื้นที่บริเวณแนวรถไฟฟ้าและเขตหัวเมืองเป็นหลัก

- **พลาสติก** ขยายตัวร้อยละ ๑๐.๔๖ เมื่อเทียบกับเดือนเดียวกันปีก่อน (มี.ค. ๒๕๕๕) และร้อยละ ๑๖.๓๗ จากเดือนก่อนหน้า (ก.พ. ๒๕๕๖) ตามการขยายตัวของยอดการส่งออกไปสหภาพยุโรป และตลาดอาเซียน ประกอบกับเป็นการผลิตตามความต้องการต่อเนื่องกับอุตสาหกรรมอื่น เช่น ชิ้นส่วนรถยนต์

หมวดการเกษตร หดตัวร้อยละ ๑๗.๔๗ จากเดือนเดียวกันปีก่อน (มี.ค. ๒๕๕๕) ตามการลดลงของปริมาณการผลิตกุ้ง เนื่องจากเกิดโรคระบาดในแหล่งเพาะเลี้ยง ส่งผลให้ต้องพักบ่อเพื่อกักกันโรค รวมทั้งมีการชะลอคำสั่งซื้ออย่างพาราจากจีน เนื่องจากยังมียอดค้างสต็อกอยู่เป็นจำนวนมาก แต่ขยายตัวร้อยละ ๑๓.๐๐ จากเดือนก่อนหน้า (ก.พ. ๒๕๕๖) จากความต้องการมันสำปะหลัง เพื่อใช้ในอุตสาหกรรมการผลิตเอทานอล จากความต้องการในประเทศและต่างประเทศ เช่น จีน นอกจากนี้อุตสาหกรรมอาหารมีการเร่งการผลิตเพื่อรองรับการหยุดงานในช่วงเทศกาลสงกรานต์

หมวดการขายและโรงแรม ขยายตัวร้อยละ ๙.๙๔ จากเดือนเดียวกันปีก่อน (มี.ค. ๒๕๕๕) และร้อยละ ๑๖.๗๖ จากเดือนก่อนหน้า (ก.พ. ๒๕๕๖) ตามยอดการเข้าพักของนักท่องเที่ยวจากจีน ยุโรป และรัสเซีย ประกอบกับมีการขยายเส้นทางการบินของสายการบินของภูมิภาคตะวันออกกลางมายังประเทศไทยเพิ่มขึ้น

หมวดรัฐบาลและบริการสังคม หดตัวร้อยละ ๑๘.๗๕ จากเดือนเดียวกันปีก่อน (มี.ค. ๒๕๕๕) แต่ขยายตัวร้อยละ ๑๑.๒๓ จากเดือนก่อนหน้า (ก.พ. ๒๕๕๖) ในช่วงเดือนมีนาคม ๒๕๕๖ จากจำนวนวันของการจำหน่ายไฟฟ้าสูงกว่าเดือนกุมภาพันธ์

หน่วยสูญเสีย

เดือน มี.ค. ๒๕๕๖ กฟภ. มีหน่วยสูญเสียในระบบจำหน่าย ๖๙๗.๒๑ ล้านหน่วย หรือร้อยละ ๖.๔๑ สูงกว่าเดือน มี.ค. ๒๕๕๕ ที่มีหน่วยสูญเสีย ๖๑๖.๖๕ ล้านหน่วย หรือร้อยละ ๕.๙๗ และโดยภาพรวมทั้งไตรมาสมียุทธศาสตร์สูญเสียร้อยละ ๖.๑๗ จำแนกในแต่ละพื้นที่ ดังนี้

- ภาคเหนือ มีหน่วยสูญเสีย ร้อยละ ๘.๕๔
- ภาคตะวันออกเฉียงเหนือ มีหน่วยสูญเสีย ร้อยละ ๘.๘๓
- ภาคกลาง มีหน่วยสูญเสีย ร้อยละ ๔.๕๖
- ภาคใต้ มีหน่วยสูญเสีย ร้อยละ ๘.๐๙

ปัจจัยสาเหตุที่หน่วยสูญเสียสูงเกินร้อยละ ๕.๐๐ (ค่าเกณฑ์ปกติ) เนื่องจากการใช้งานระบบ SAP IS – U ได้รับการแก้ไขยังไม่เต็มประสิทธิภาพ และการเติบโตของโหลดอย่างรวดเร็ว ในพื้นที่ภาคตะวันออกเฉียงเหนือ โดยเฉพาะกลุ่มบ้านอยู่อาศัยและกลุ่มพาณิชย์ มีผลทำให้หน่วยสูญเสียสูงขึ้น

รายได้ค่าไฟฟ้า

เดือน มี.ค. ๒๕๕๖ กฟภ. มีรายได้ค่าไฟฟ้า (ค่าไฟฟ้าฐาน รวม Ft) รวมทั้งสิ้น ๓๘,๓๓๒.๖๓ ล้านบาท เพิ่มขึ้นจากเดือน มี.ค. ๒๕๕๕ จำนวน ๗,๙๑๖.๒๕ ล้านบาท หรือร้อยละ ๒๖.๐๓ โดยจำแนกตามกลุ่ม ดังนี้

- รายได้จากค่าขายไฟฟ้า มีสัดส่วนรายได้ร้อยละ ๙๖.๕๗ เพิ่มขึ้นร้อยละ ๒๕.๐๘
- รายได้จากการให้บริการหรือจำหน่ายสินค้า มีสัดส่วนรายได้ร้อยละ ๒.๔๗ เพิ่มขึ้นร้อยละ ๘.๒๕
- รายได้อื่น ๆ มีสัดส่วนรายได้ร้อยละ ๐.๙๖ เพิ่มขึ้นร้อยละ ๒๖๖.๙๘

จำนวนผู้ใช้ไฟฟ้า

เดือน มี.ค. ๒๕๕๖ กฟภ. มีผู้ใช้ไฟฟ้าทั้งสิ้น ๑๖.๗๖ ล้านราย เพิ่มขึ้นจากเดือน มี.ค. ๒๕๕๕ จำนวน ๐.๕๙ ล้านราย หรือร้อยละ ๓.๖๖ โดยเขตที่มีอัตราการขยายตัวมากที่สุด ได้แก่ เขต กฟภ.๒ ขยายตัวที่ร้อยละ ๕.๐๓ จากการย้ายฐานการผลิตของผู้ประกอบการไปในพื้นที่ที่ไม่มีความเสี่ยงด้านอุทกภัย โดยพิจารณาการเพิ่มขึ้นของผู้ใช้ไฟฟ้า สรุปตามกลุ่มต่าง ๆ เป็นดังนี้

- กลุ่มบ้านอยู่อาศัย เพิ่มขึ้นร้อยละ ๓.๓๑ มีสัดส่วนร้อยละ ๙๐.๒๘ ของยอดรวม
- กลุ่มพาณิชย์ เพิ่มขึ้นร้อยละ ๑๖.๘๖ มีสัดส่วนร้อยละ ๘.๐๗ ของยอดรวม
- กลุ่มอุตสาหกรรม เพิ่มขึ้นร้อยละ ๖.๔๗ มีสัดส่วนร้อยละ ๐.๑๙ ของยอดรวม
- กลุ่มอื่น ๆ (องค์กรไม่แสวงหากำไร, สุนัขน้ำฯ, ไฟฟ้าชั่วคราว) ลดลงร้อยละ ๒๗.๐๓ มีสัดส่วนร้อยละ ๑.๔๖ ของยอดรวม สาเหตุจากการปรับโครงสร้างอัตราค่าไฟฟ้าของหน่วยงานราชการ ตั้งแต่ เดือน ต.ค. ๒๕๕๕ เป็นต้นมา

หน่วยจำหน่ายไฟฟ้าเปรียบเทียบประมาณการปี ๒๕๕๖ และปัจจัยที่ส่งผลกระทบต่อการจำหน่ายไฟฟ้า

การจำหน่ายไฟฟ้าเดือน มี.ค.๒๕๕๖ มีอัตราการขยายตัวร้อยละ ๔.๘๒ แตกต่างจากประมาณการที่ร้อยละ ๐.๖๑ และในไตรมาสแรกปี ๒๕๕๖ เติบโตที่ร้อยละ ๔.๕๗ เมื่อเทียบกับไตรมาสเดียวกันปีก่อน ผลจากภาคอุปโภคและบริโภคภายในประเทศขยายตัวในเกณฑ์ดี ส่งผลให้การใช้ไฟฟ้าในทุกกลุ่มมีการขยายตัวเพิ่มขึ้น อีกทั้งความเชื่อมั่นของนักลงทุนภาคเอกชนยังอยู่ในเกณฑ์ดี และภาคการท่องเที่ยวซึ่งเป็นจุดแข็งของเศรษฐกิจไทยมีการเติบโตต่อเนื่อง กฟภ. จึงวิเคราะห์ว่าจากปัจจัยความมีเสถียรภาพทางเศรษฐกิจภายในประเทศและการ

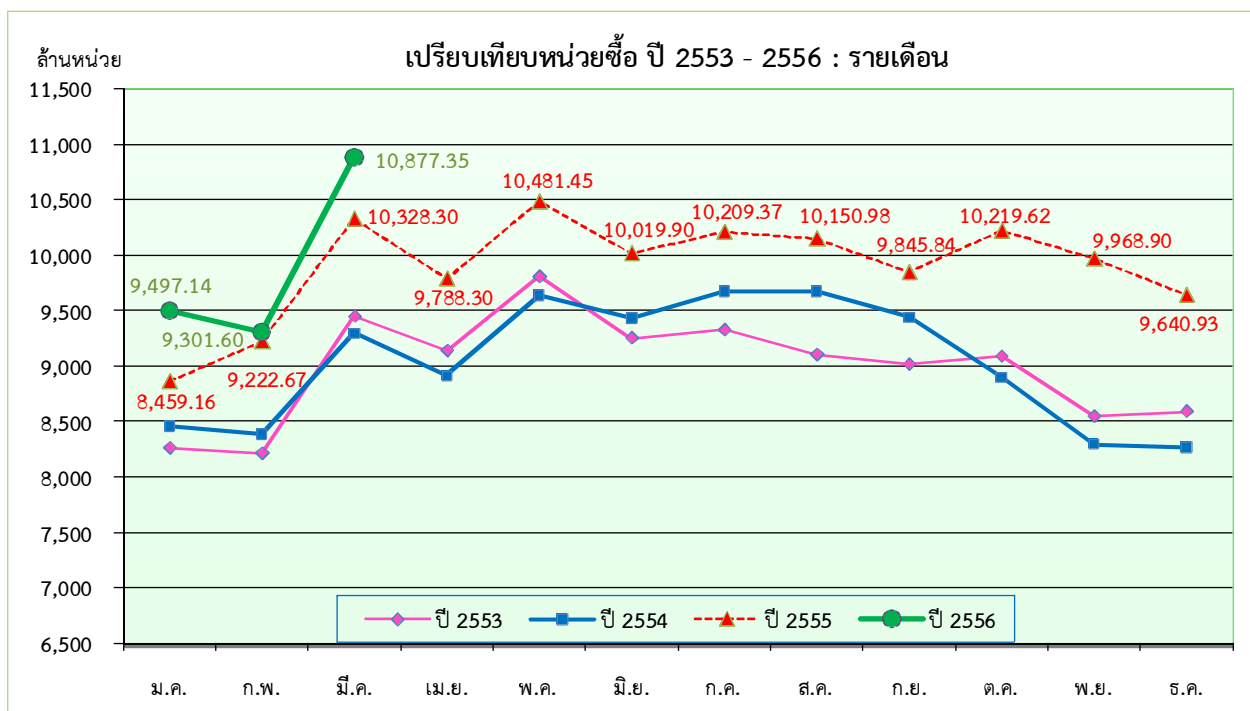
เติบโตซึ่งยังอยู่ในเกณฑ์ดี สามารถรองรับความผันผวนจากความไม่แน่นอนของเศรษฐกิจโลกได้ ความต้องการใช้ไฟฟ้ากลุ่มอุตสาหกรรมการผลิตและกลุ่มบ้านอยู่อาศัยมีแนวโน้มขยายตัวเพิ่มขึ้น จากสภาพอากาศที่ร้อนอบอ้าวมากกว่าปกติโดยผลจากภาวะโลกร้อน จะส่งผลให้หน่วยจำหน่ายไฟฟ้าของ กฟผ. ช่วงไตรมาส ๒ ปี ๒๕๕๖ มีทิศทางขยายตัวได้ดีต่อเนื่อง มีการขยายตัวที่ร้อยละ ๕.๐๐ - ๕.๖๓

.....

เปรียบเทียบหน่วยซื้อไฟฟ้า ปี 2553 - 2556 : รายเดือน

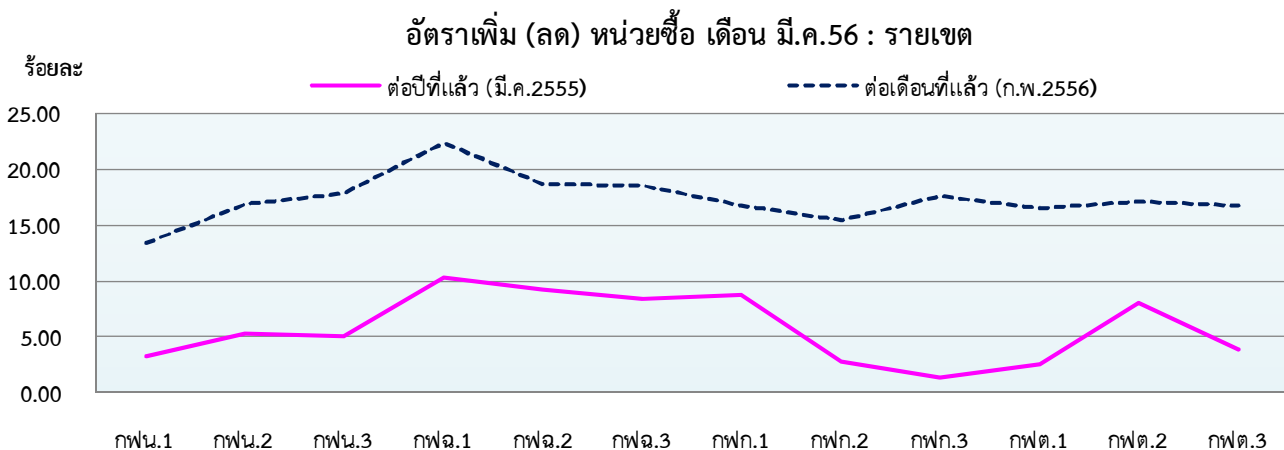
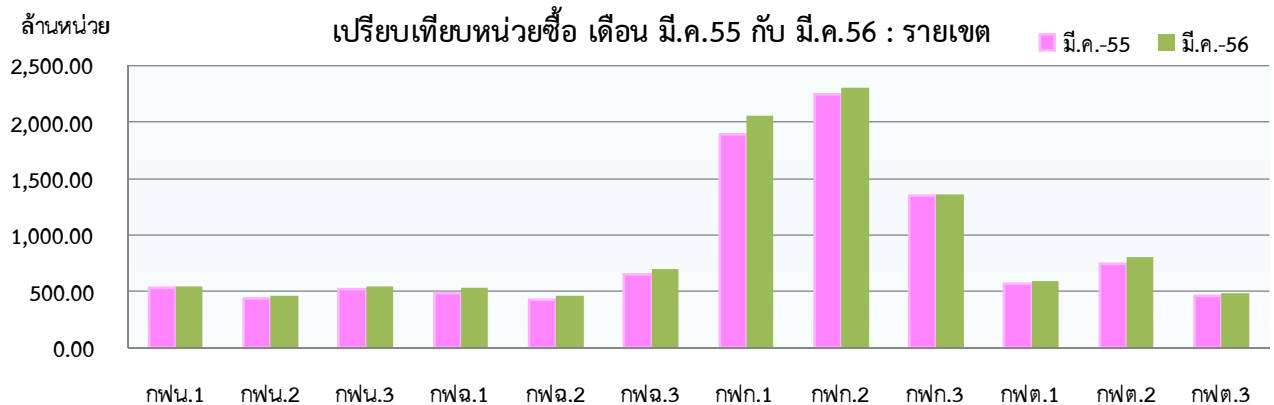
เดือน	จำนวนหน่วยซื้อไฟฟ้า (ล้านบาท)				อัตราเพิ่ม - ลด (ร้อยละ)			
	ปี 2553	ปี 2554	ปี 2555	ปี 2556	ปี 2553	ปี 2554	ปี 2555	ปี 2556
ม.ค.	8,258.25	8,460.49	8,860.10	9,495.15	21.58	2.45	4.72	7.17
ก.พ.	8,207.39	8,385.65	9,222.67	9,301.60	15.82	2.17	9.98	0.86
มี.ค.	9,445.28	9,293.76	10,328.30	10,877.35	14.46	-1.60	11.13	5.32
ไตรมาส 1	25,910.92	26,139.90	28,411.07	29,674.10	17.08	0.88	8.69	4.45
เม.ย.	9,136.82	8,908.74	9,788.30		16.11	-2.50	9.87	
พ.ค.	9,807.51	9,638.44	10,481.45		17.50	-1.72	8.75	
มิ.ย.	9,249.99	9,430.81	10,019.90		12.46	1.95	6.25	
ไตรมาส 2	28,194.32	27,977.99	30,289.65		15.36	-0.77	8.26	
6 เดือน	54,105.24	54,117.89	58,700.72		16.18	0.02	8.47	
ก.ค.	9,324.97	9,669.75	10,209.37		11.19	3.70	5.58	
ส.ค.	9,102.88	9,673.96	10,150.98		5.90	6.27	4.93	
ก.ย.	9,013.22	9,440.60	9,845.84		7.86	4.74	4.29	
ไตรมาส 3	27,441.07	28,784.31	30,206.19		8.30	4.89	4.94	
9 เดือน	81,546.31	82,902.20	88,906.91		13.40	1.66	7.24	
ต.ค.	9,085.18	8,897.34	10,219.62		5.62	-2.07	14.86	
พ.ย.	8,541.90	8,294.08	9,968.90		6.56	-2.90	20.19	
ธ.ค.	8,588.89	8,261.45	9,640.93		7.25	-3.81	16.70	
ไตรมาส 4	26,215.97	25,452.87	29,829.45		6.46	-2.91	17.19	
รวม	107,762.28	108,355.07	118,736.36		11.63	0.55	9.58	

หน่วยซื้อ : หน่วยซื้อ กฟผ. + พพ. + vspp และผลิตเอง



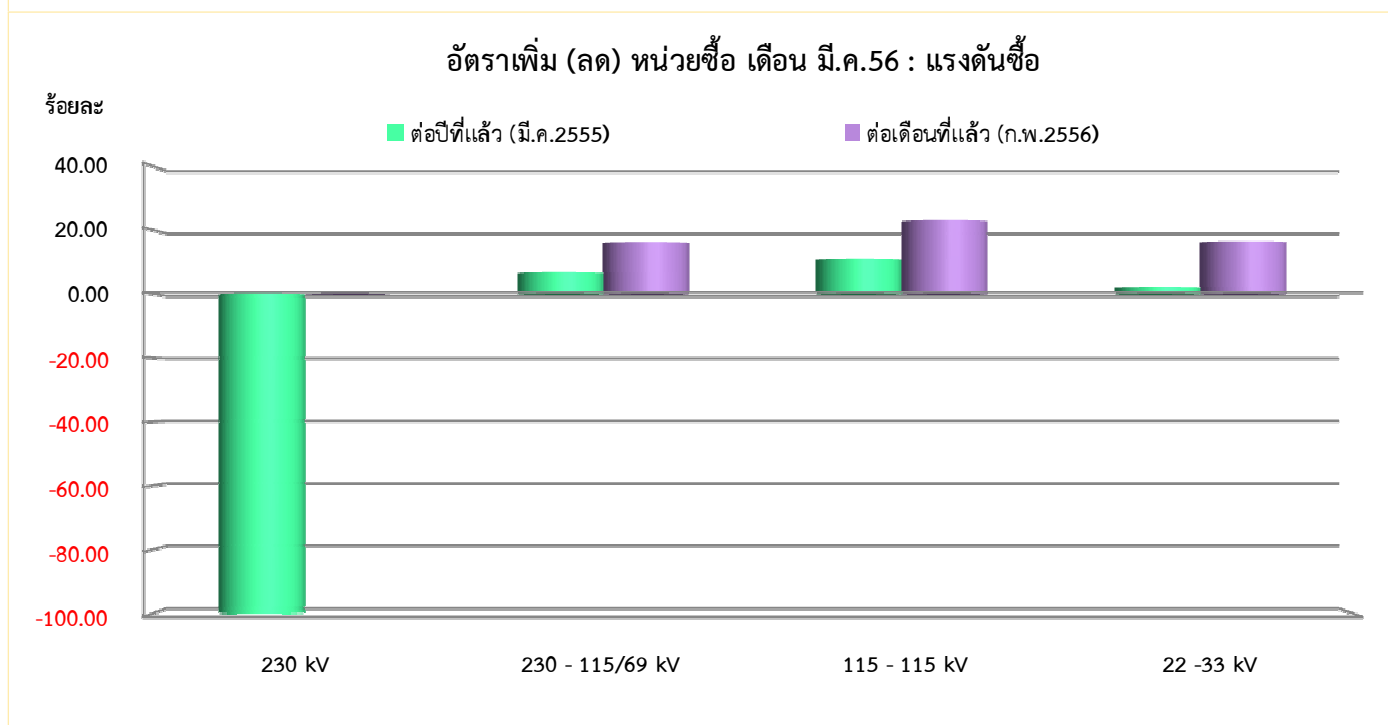
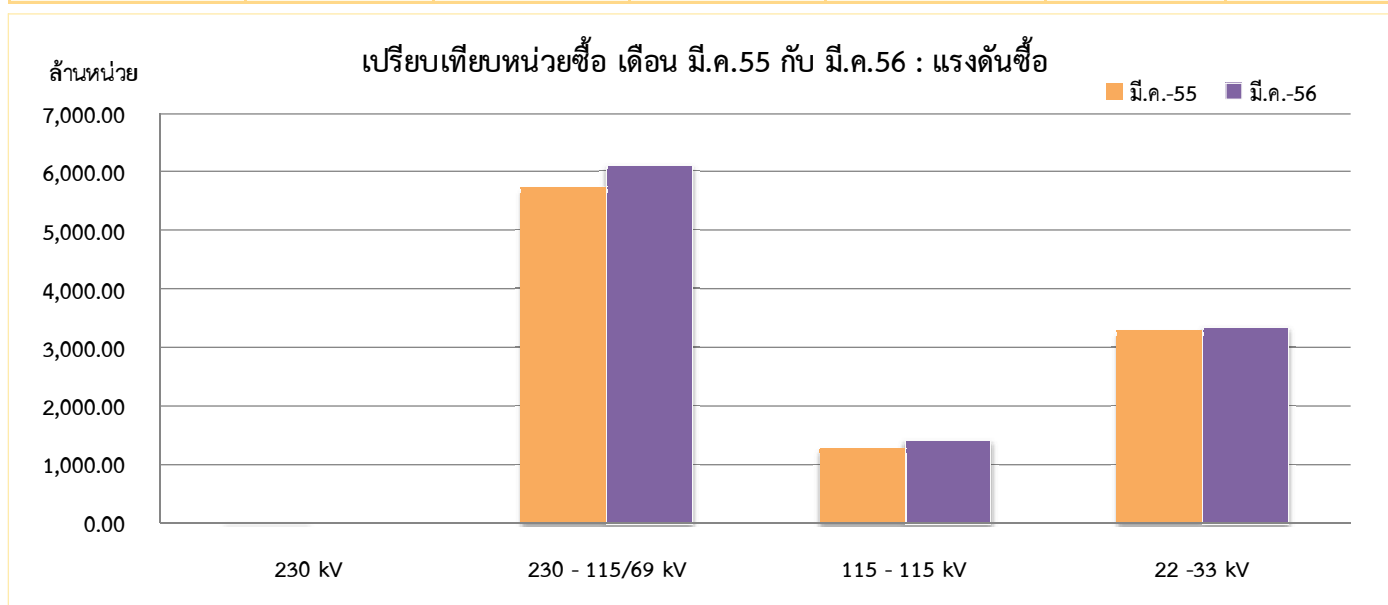
เปรียบเทียบหน่วยซื้อไฟฟ้า เดือน มีนาคม 2556 : รายเขต

กฟข.	จำนวนหน่วยซื้อไฟฟ้า (ล้านบาท)				อัตราเพิ่ม - ลด (ร้อยละ)	
	ปี 2555	ปี 2556		สะสมสำหรับปี (ม.ค.-มี.ค.2556)	ต่อปีที่แล้ว (มี.ค.2555)	ต่อเดือนที่แล้ว (ก.พ.2556)
	มี.ค.	ก.พ.	มี.ค.			
กฟน.1	533.94	486.07	551.27	1,525.59	3.25	13.41
กฟน.2	438.94	395.28	461.95	1,252.01	5.24	16.87
กฟน.3	521.74	465.05	547.96	1,467.88	5.03	17.83
เหนือ	1,494.62	1,346.40	1,561.18	4,245.48	4.45	15.95
กฟฉ.1	484.37	436.39	534.18	1,396.02	10.28	22.41
กฟฉ.2	424.11	390.40	463.42	1,235.05	9.27	18.70
กฟฉ.3	651.01	595.31	705.75	1,896.63	8.41	18.55
ต.เอเชียเหนือ	1,559.49	1,422.10	1,703.35	4,527.70	9.22	19.78
กฟก.1	1,894.54	1,764.49	2,060.46	5,594.58	8.76	16.77
กฟก.2	2,246.18	1,999.98	2,308.45	6,367.67	2.77	15.42
กฟก.3	1,347.54	1,160.57	1,365.28	3,732.87	1.32	17.64
กลาง	5,488.26	4,925.04	5,734.19	15,695.12	4.48	16.43
กฟต.1	573.58	505.22	588.47	1,618.30	2.60	16.48
กฟต.2	744.37	686.42	804.22	2,233.08	8.04	17.16
กฟต.3	467.98	416.42	485.94	1,354.42	3.84	16.69
ใต้	1,785.93	1,608.06	1,878.63	5,205.80	5.19	16.83
รวม	10,328.30	9,301.60	10,877.35	29,674.10	5.32	16.94



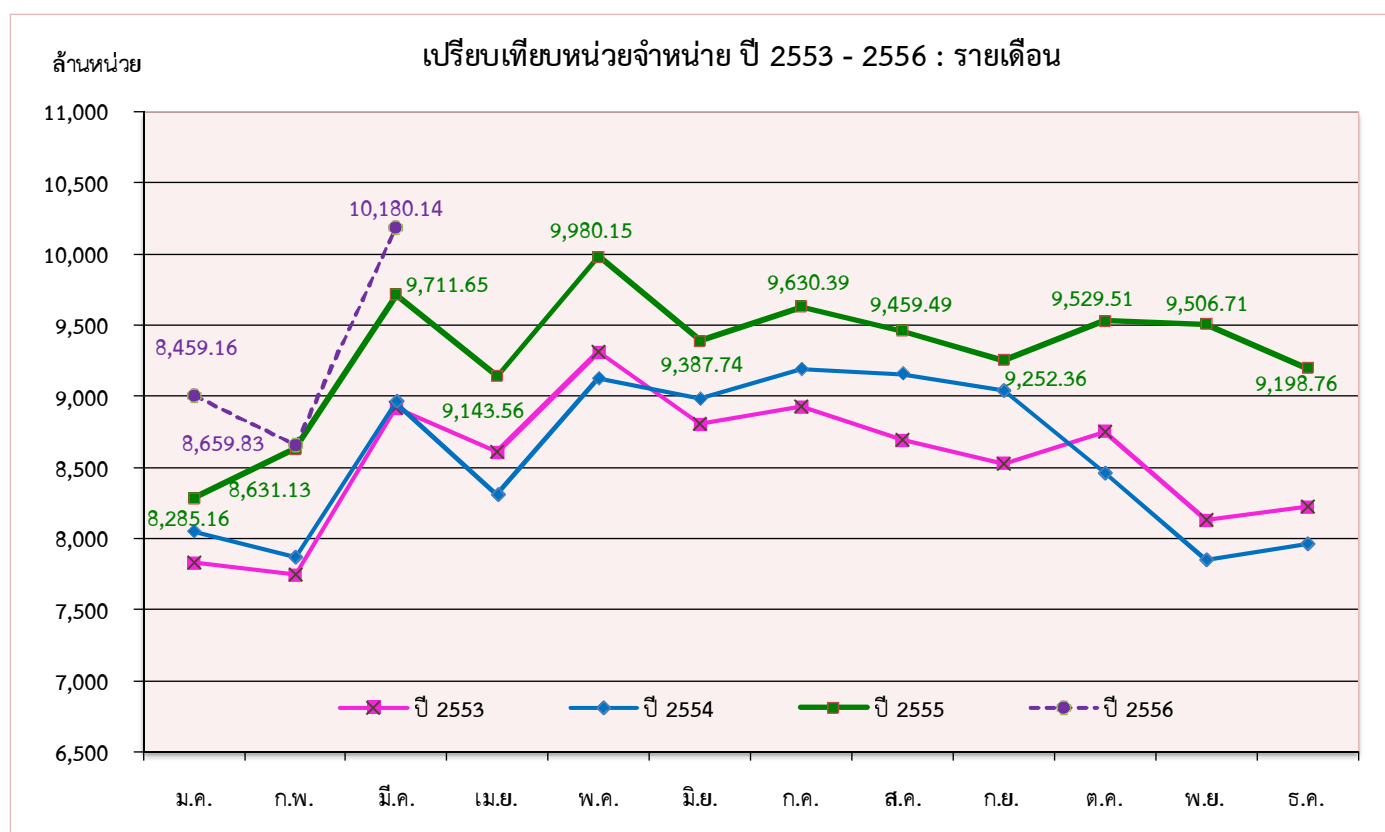
เปรียบเทียบหน่วยซื้อไฟฟ้า เดือน มีนาคม 2556 : แรงดันซื้อ

แรงดันซื้อ	จำนวนหน่วยซื้อไฟฟ้า (ล้านบาท)				อัตราเพิ่ม - ลด (ร้อยละ)	
	ปี 2555	ปี 2556		สะสมสำหรับปี (ม.ค.-มี.ค.2556)	ต่อปีที่แล้ว (มี.ค.2555)	ต่อเดือนที่แล้ว (ก.พ.2556)
	มี.ค.	ก.พ.	มี.ค.			
230 kV	33.41	0.00	0.00	0.00	-100.00	0.00
230 - 115/69 kV	5,724.83	5,262.08	6,104.59	16,820.17	6.63	16.01
115 - 115 kV	1,280.28	1,154.18	1,418.32	3,716.62	10.78	22.89
22 -33 kV	3,289.78	2,885.34	3,354.44	9,137.31	1.97	16.26
รวม	10,328.30	9,301.60	10,877.35	29,674.10	5.32	16.94



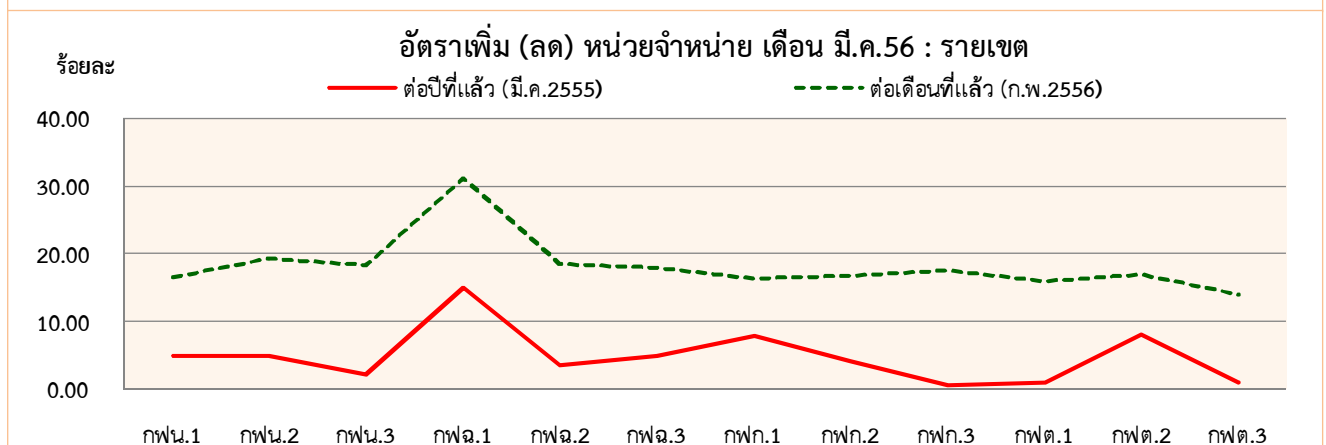
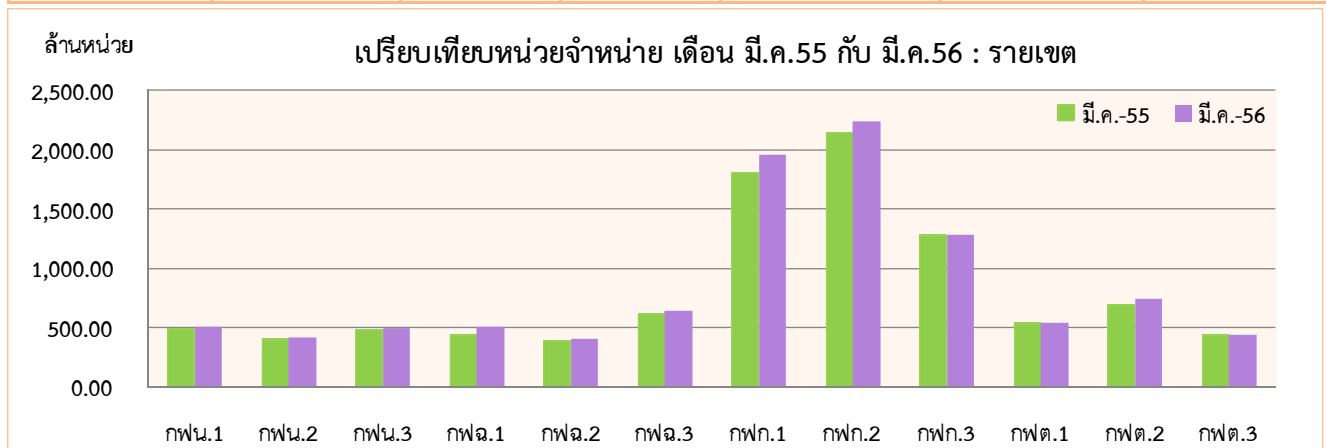
เปรียบเทียบหน่วยจำหน่ายไฟฟ้า ปี 2553 - 2556 : รายเดือน

เดือน	จำนวนหน่วยจำหน่ายไฟฟ้า (ล้านหน่วย)				อัตราเพิ่ม - ลด (ร้อยละ)			
	ปี 2553	ปี 2554	ปี 2555	ปี 2556	ปี 2553	ปี 2554	ปี 2555	ปี 2556
ม.ค.	7,830.83	8,050.91	8,285.16	9,004.69	22.07	2.81	2.91	8.68
ก.พ.	7,746.17	7,871.87	8,631.13	8,659.83	17.29	1.62	9.65	0.33
มี.ค.	8,914.26	8,960.58	9,711.65	10,180.14	13.50	0.52	8.38	4.82
ไตรมาส 1	24,491.26	24,883.36	26,627.94	27,844.66	17.33	1.60	7.01	4.57
เม.ย.	8,608.75	8,306.24	9,143.56		15.72	-3.51	10.08	
พ.ค.	9,311.98	9,122.92	9,980.15		16.96	-2.03	9.40	
มิ.ย.	8,804.65	8,980.42	9,387.74		12.41	2.00	4.54	
ไตรมาส 2	26,725.38	26,409.58	28,511.45		15.03	-1.18	7.96	
6 เดือน	51,216.64	51,292.94	55,139.39		16.12	0.15	7.50	
ก.ค.	8,926.24	9,187.75	9,630.39		11.83	2.93	4.82	
ส.ค.	8,690.60	9,156.52	9,459.49		6.36	5.36	3.31	
ก.ย.	8,527.54	9,036.78	9,252.36		7.02	5.97	2.39	
ไตรมาส 3	26,144.38	27,381.05	28,342.24		8.39	4.73	3.51	
9 เดือน	77,361.02	78,673.99	83,481.63		13.39	1.70	6.11	
ต.ค.	8,752.45	8,459.72	9,529.51		7.00	-3.34	12.65	
พ.ย.	8,126.95	7,850.50	9,506.71		5.03	-3.40	21.10	
ธ.ค.	8,223.72	7,963.17	9,198.76		8.70	-3.17	15.52	
ไตรมาส 4	25,103.12	24,273.39	28,234.98		6.90	-3.31	16.32	
รวม	102,464.14	102,947.38	111,716.61		11.73	0.47	8.52	



เปรียบเทียบหน่วยจำหน่ายไฟฟ้า เดือน มีนาคม 2556 : รายเขต

กพข.	จำนวนหน่วยจำหน่ายไฟฟ้า (ล้านหน่วย)				อัตราเพิ่ม - ลด (ร้อยละ)	
	ปี 2555	ปี 2556		สะสมสำหรับปี (ม.ค.-มี.ค.2556)	ต่อปีที่แล้ว (มี.ค.2555)	ต่อเดือนที่แล้ว (ก.พ.2556)
	มี.ค.	ก.พ.	มี.ค.			
กพน.1	488.84	440.42	513.17	1,413.21	4.98	16.52
กพน.2	399.66	351.90	419.67	1,138.45	5.01	19.26
กพน.3	485.02	418.17	495.05	1,333.44	2.07	18.38
เหนือ	1,373.52	1,210.49	1,427.89	3,885.10	3.96	17.96
กพฉ.1	439.89	385.91	505.77	1,287.94	14.98	31.06
กพฉ.2	390.36	340.80	403.96	1,092.94	3.48	18.53
กพฉ.3	613.60	545.08	643.26	1,752.38	4.83	18.01
ต.อเฉียงเหนือ	1,443.85	1,271.79	1,552.99	4,133.26	7.56	22.11
กพก.1	1,810.21	1,680.47	1,954.17	5,361.93	7.95	16.29
กพก.2	2,146.03	1,914.43	2,235.35	6,139.31	4.16	16.76
กพก.3	1,276.42	1,091.99	1,283.00	3,515.57	0.52	17.49
กลาง	5,232.66	4,686.89	5,472.52	15,016.81	4.58	16.76
กพต.1	530.97	462.80	536.34	1,486.38	1.01	15.89
กพต.2	692.41	639.75	748.34	2,075.50	8.08	16.97
กพต.3	438.24	388.11	442.06	1,247.61	0.87	13.90
ใต้	1,661.62	1,490.66	1,726.74	4,809.49	3.92	15.84
รวม	9,711.65	8,659.83	10,180.14	27,844.66	4.82	17.56

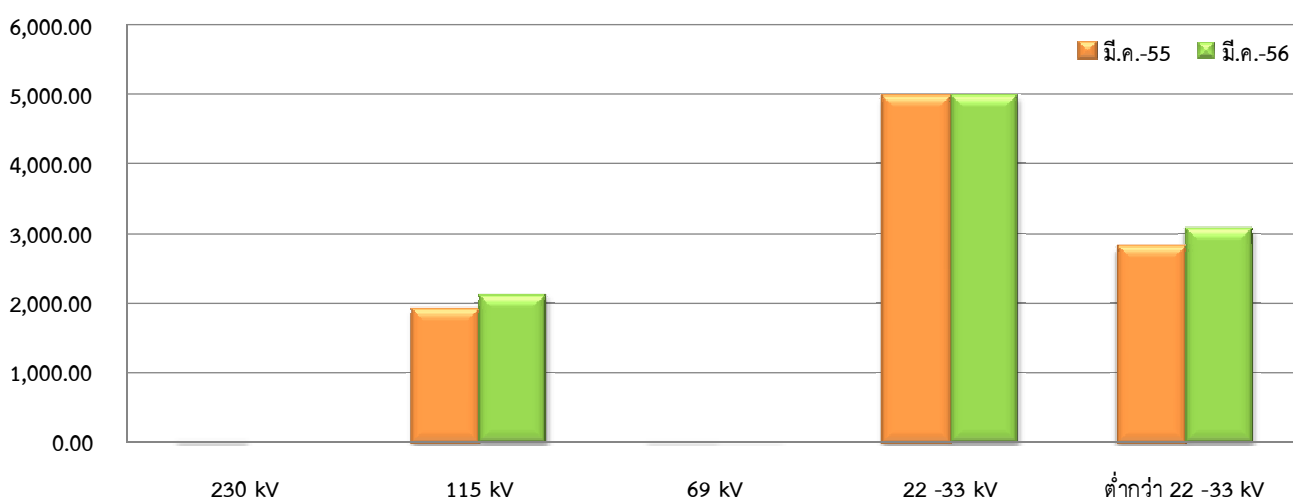


เปรียบเทียบหน่วยจำหน่ายไฟฟ้า เดือน มีนาคม 2556 : แรงดันขาย

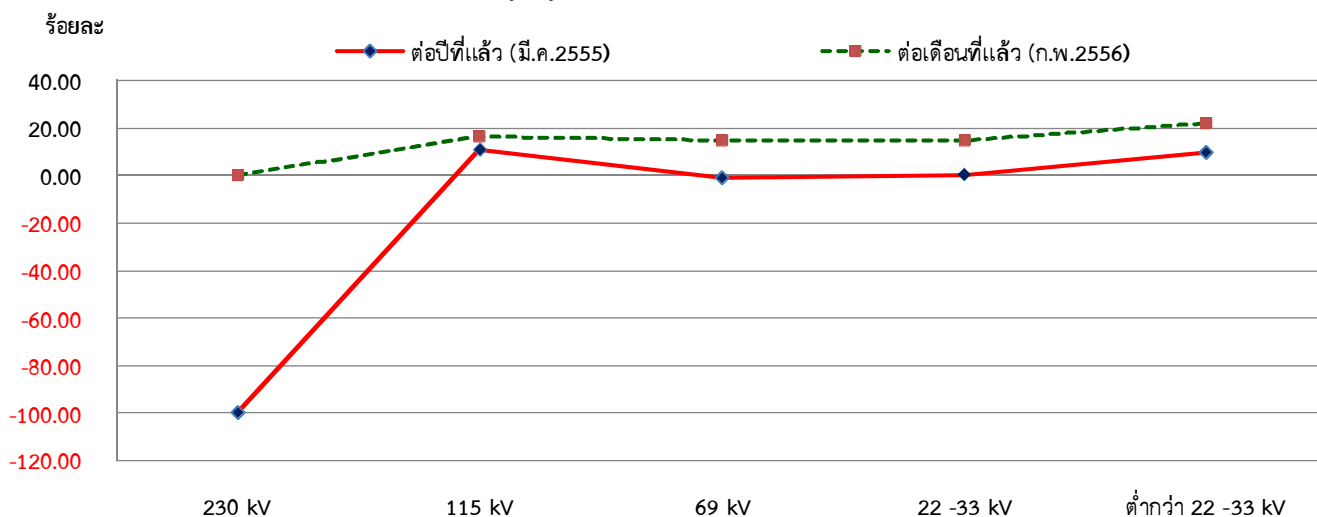
แรงดันขาย	จำนวนหน่วยจำหน่ายไฟฟ้า (ล้านหน่วย)				อัตราเพิ่ม - ลด (ร้อยละ)	
	ปี 2555	ปี 2556		สะสมสำหรับปี (ม.ค.-มี.ค.2556)	ต่อปีที่แล้ว	ต่อเดือนที่แล้ว
	มี.ค.	ก.พ.	มี.ค.		(มี.ค.2555)	(ก.พ.2556)
230 kV	33.40	0.00	0.00	0.00	-100.00	0.00
115 kV	1,910.94	1,812.40	2,117.08	5,825.86	10.79	16.81
69 kV	9.82	8.45	9.72	27.20	-0.96	15.01
22 -33 kV	4,951.28	4,318.30	4,970.74	13,722.24	0.39	15.11
ต่ำกว่า 22 -33 kV	2,806.22	2,520.68	3,082.59	8,269.36	9.85	22.29
รวม	9,711.65	8,659.83	10,180.14	27,844.66	4.82	17.56

ล้านหน่วย

เปรียบเทียบหน่วยจำหน่าย เดือน มี.ค.55 กับ มี.ค.56 : แรงดันขาย

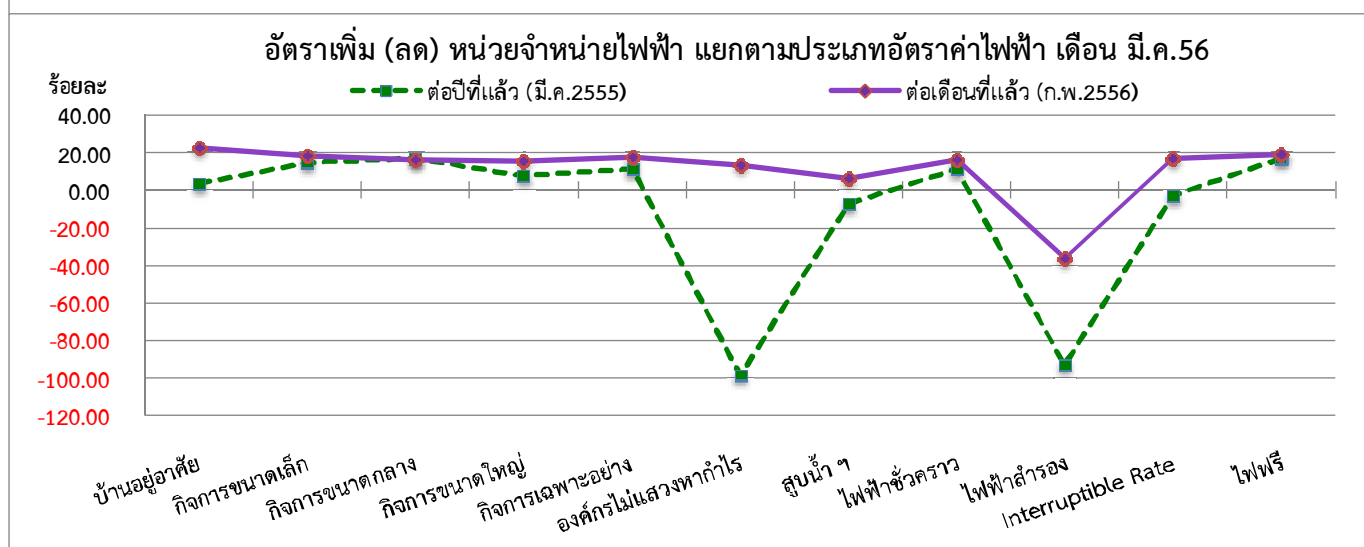
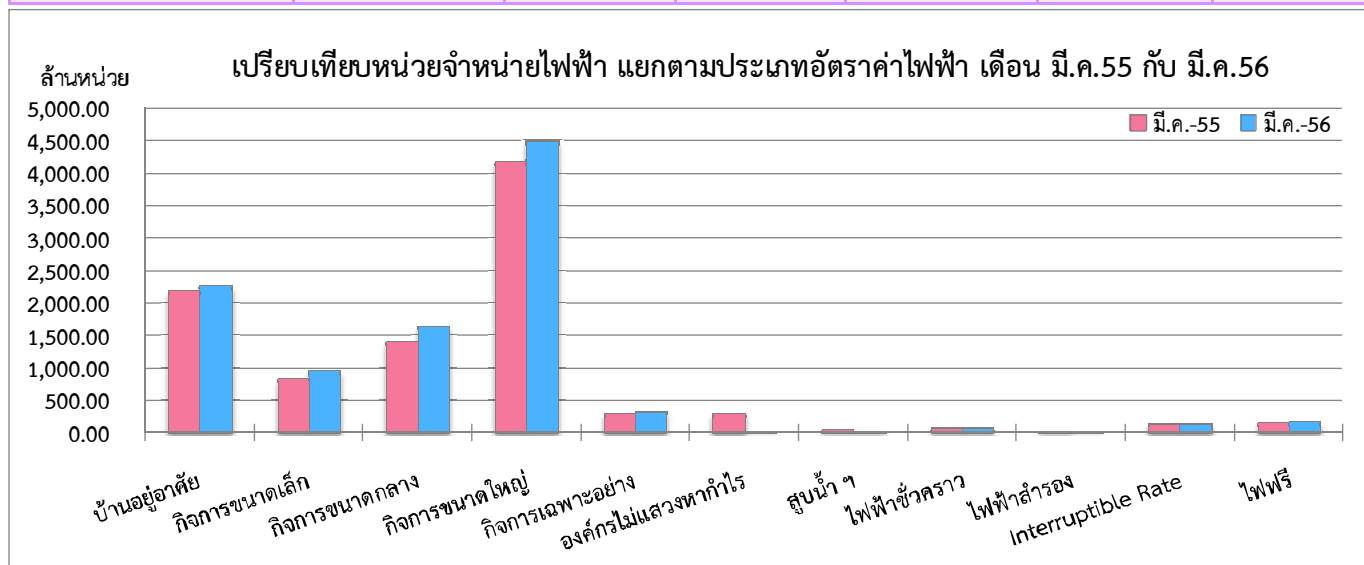


อัตราเพิ่ม (ลด) หน่วยจำหน่าย เดือน มี.ค.56 : แรงดันขาย



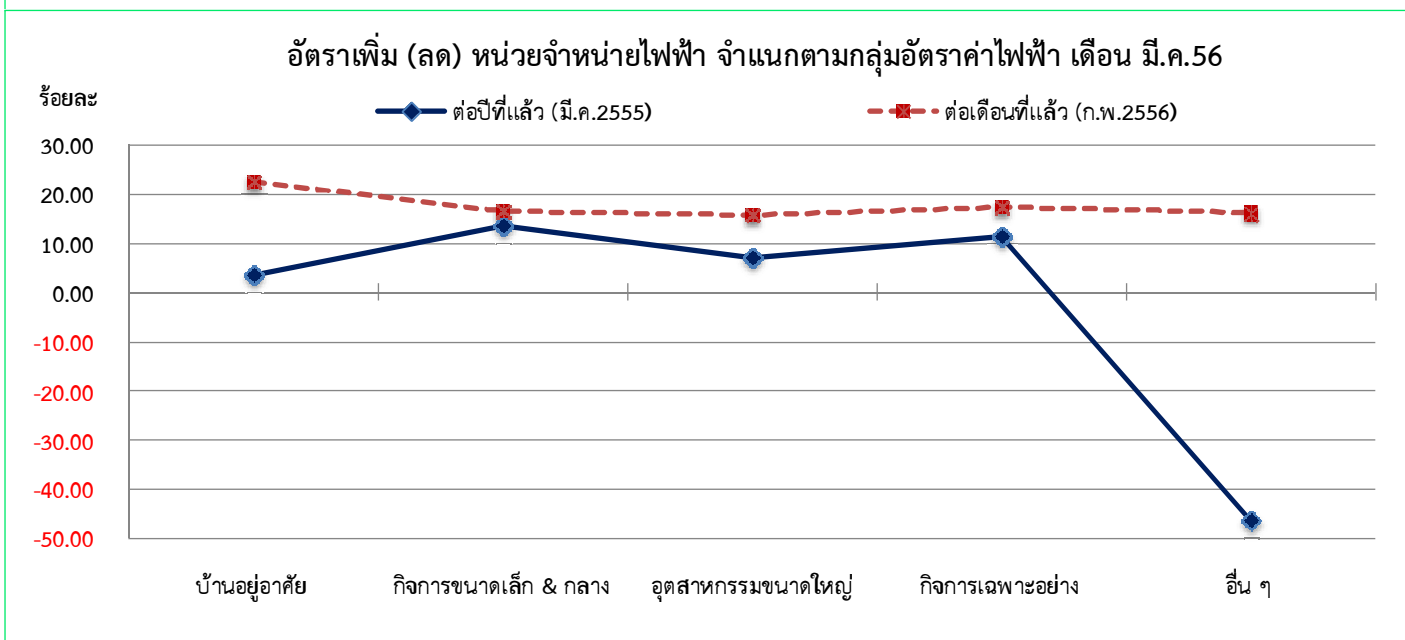
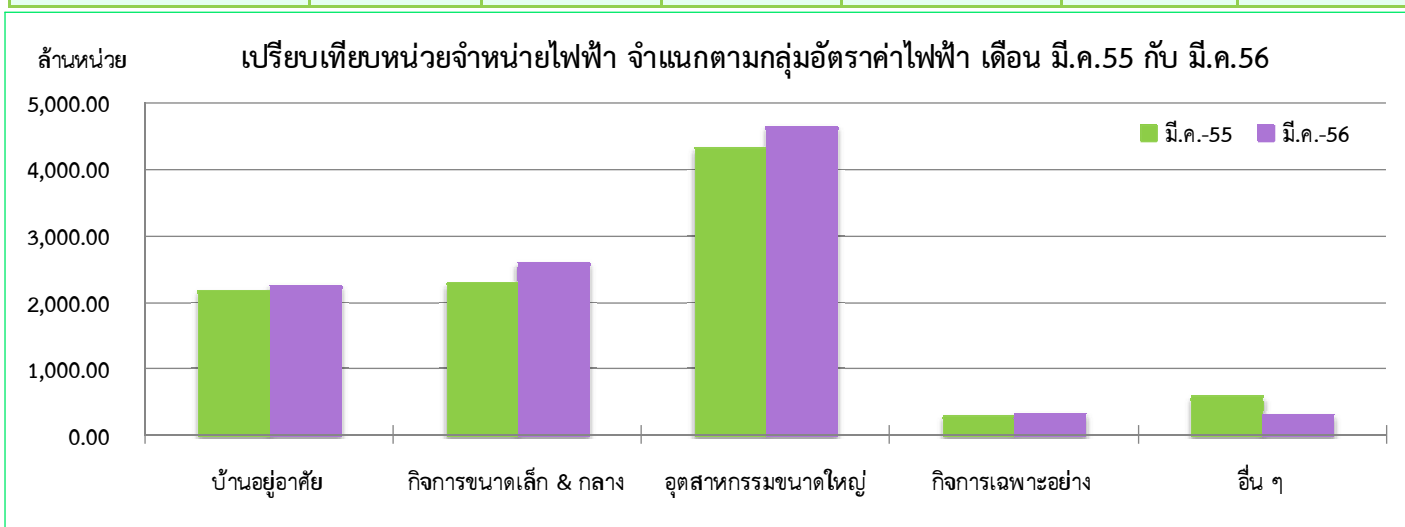
เปรียบเทียบหน่วยจำหน่ายไฟฟ้า เดือน มีนาคม 2556 : ประเภทอัตราค่าไฟฟ้า

ประเภทผู้ใช้ไฟฟ้า	จำนวนหน่วยจำหน่ายไฟฟ้า (ล้านหน่วย)			อัตราเพิ่ม - ลด (ร้อยละ)		
	ปี 2555	ปี 2556		สะสมสำหรับปี (ม.ค.-มี.ค.2556)	ต่อปีที่แล้ว (มี.ค.2555)	ต่อเดือนที่แล้ว (ก.พ.2556)
	มี.ค.	ก.พ.	มี.ค.			
บ้านอยู่อาศัย	2,189.36	1,850.85	2,268.84	6,070.89	3.63	22.58
กิจการขนาดเล็ก	831.86	806.84	955.78	2,612.08	14.90	18.46
กิจการขนาดกลาง	1,412.78	1,422.35	1,649.04	4,514.88	16.72	15.94
กิจการขนาดใหญ่	4,185.25	3,889.26	4,502.86	12,433.53	7.59	15.78
กิจการเฉพาะอย่าง	302.54	287.45	337.30	914.51	11.49	17.34
องค์กรไม่แสวงหากำไร	308.74	4.04	4.59	12.55	-98.51	13.61
สูบน้ำ ฯ	50.92	44.46	47.32	139.91	-7.07	6.43
ไฟฟ้าชั่วคราว	74.44	70.93	82.58	225.98	10.93	16.42
ไฟฟ้าสำรอง	49.48	5.57	3.55	14.70	-92.83	-36.27
Interruptible Rate	150.47	125.09	145.98	404.37	-2.98	16.70
ไฟฟรี	155.81	152.99	182.30	501.26	17.00	19.16
รวม	9,711.65	8,659.83	10,180.14	27,844.66	4.82	17.56



เปรียบเทียบหน่วยจำหน่ายไฟฟ้า เดือน มีนาคม 2556 : กลุ่มอัตราค่าไฟฟ้า

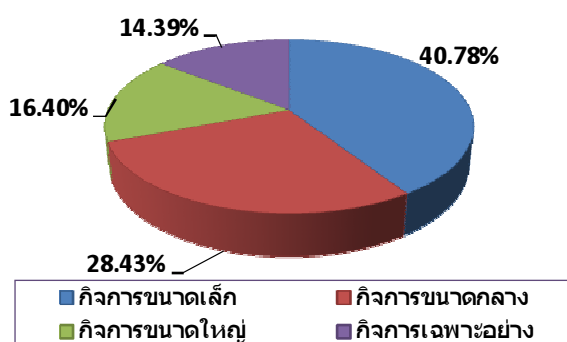
ประเภทผู้ใช้ไฟฟ้า	จำนวนหน่วยจำหน่ายไฟฟ้า (ล้านหน่วย)			สะสมสำหรับปี (ม.ค.-มี.ค.2556)	อัตราเพิ่ม - ลด (ร้อยละ)	
	ปี 2555	ปี 2556			ต่อปีที่แล้ว (มี.ค.2555)	ต่อเดือนที่แล้ว (ก.พ.2556)
	มี.ค.	ก.พ.	มี.ค.		(มี.ค.2555)	(ก.พ.2556)
บ้านอยู่อาศัย	2,189.36	1,850.85	2,268.84	6,070.89	3.63	22.58
กิจการขนาดเล็ก & กลาง	2,294.12	2,234.76	2,608.37	7,141.66	13.70	16.72
อุตสาหกรรมขนาดใหญ่	4,335.72	4,014.35	4,648.84	12,837.90	7.22	15.81
กิจการเฉพาะอย่าง	302.54	287.45	337.30	914.51	11.49	17.34
อื่น ๆ	589.91	272.42	316.79	879.70	-46.30	16.29
รวม	9,711.65	8,659.83	10,180.14	27,844.66	4.82	17.56



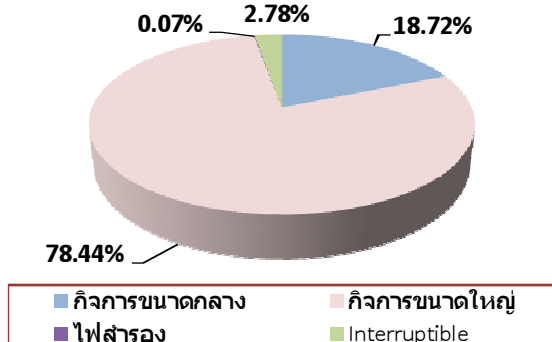
เปรียบเทียบหน่วยจำหน่ายไฟฟ้า เดือน มีนาคม 2556 : กลุ่มลูกค้า

กลุ่มลูกค้า	จำนวนหน่วยจำหน่ายไฟฟ้า (ล้านบาท)				อัตราเพิ่ม - ลด (ร้อยละ)	
	ปี 2555	ปี 2556		สะสมสำหรับปี (ม.ค.-มี.ค.2556)	ต่อปีที่แล้ว (มี.ค.2555)	ต่อเดือนที่แล้ว (ก.พ.2556)
	มี.ค.	ก.พ.	มี.ค.			
บ้านอยู่อาศัย	2,189.35	1,850.85	2,268.84	6,070.89	3.63	22.58
พาณิชย์	1,947.26	1,994.62	2,343.98	6,384.01	20.37	17.52
อุตสาหกรรม	4,985.12	4,541.94	5,250.54	14,510.07	5.32	15.60
อื่น ๆ	589.91	272.42	316.78	879.70	-46.30	16.28
รวม	9,711.65	8,659.83	10,180.14	27,844.66	4.82	17.56

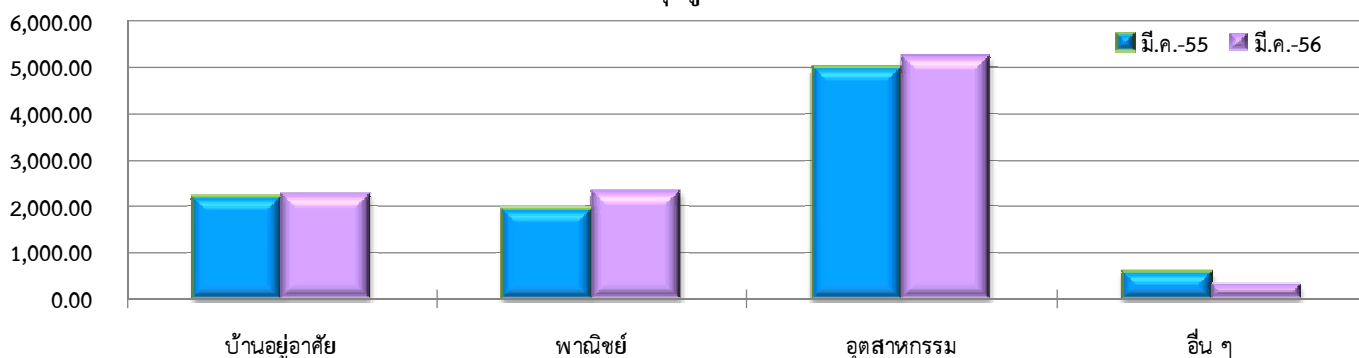
สัดส่วนกลุ่มลูกค้าประเภทพาณิชย์ เดือน มี.ค.56



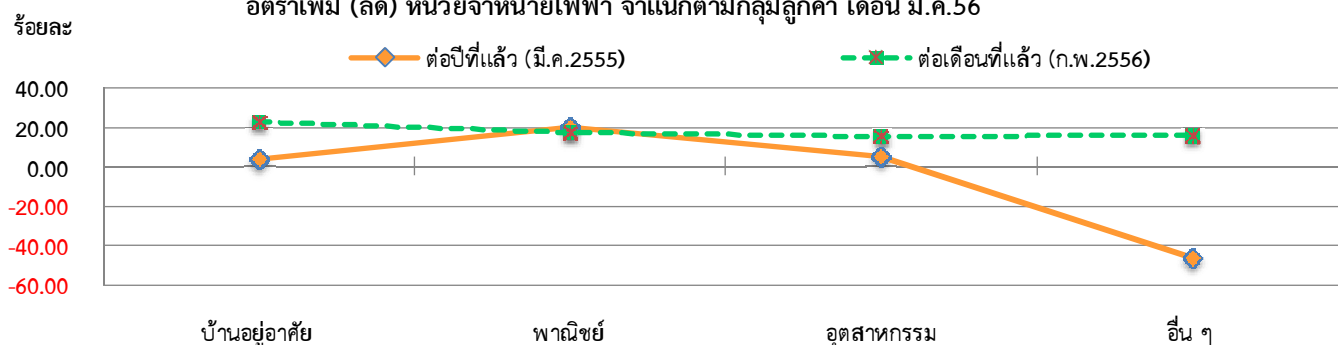
สัดส่วนกลุ่มลูกค้าประเภทอุตสาหกรรม เดือน มี.ค.56



เปรียบเทียบหน่วยจำหน่ายไฟฟ้า จำแนกตามกลุ่มลูกค้า เดือน มี.ค.55 กับ มี.ค.56



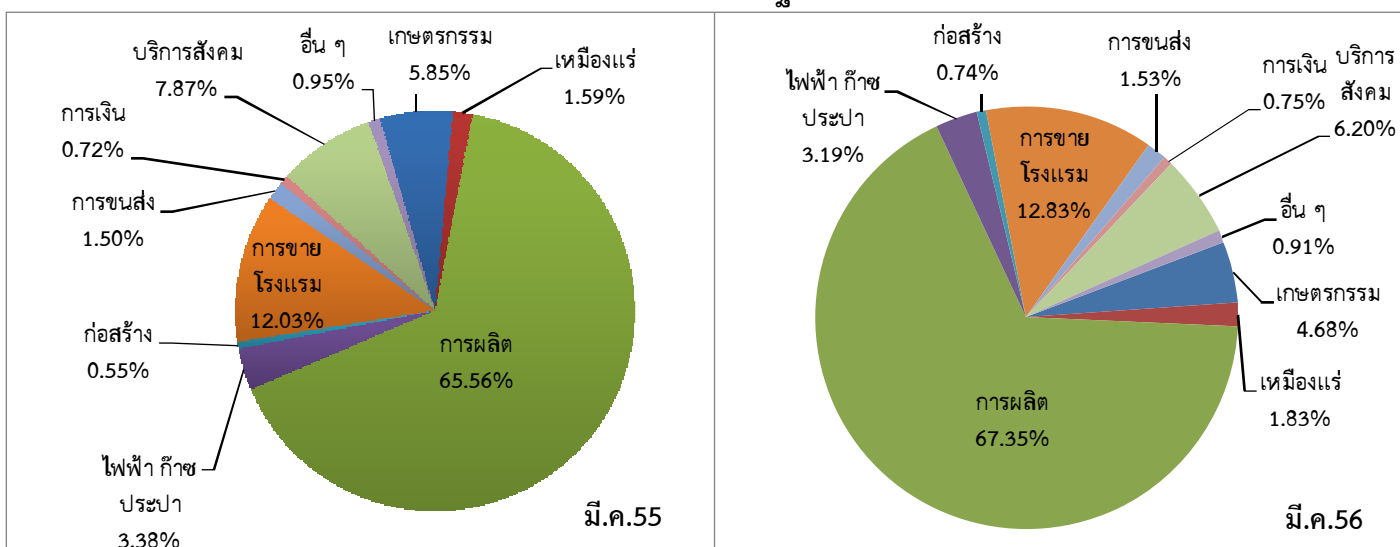
อัตราเพิ่ม (ลด) หน่วยจำหน่ายไฟฟ้า จำแนกตามกลุ่มลูกค้า เดือน มี.ค.56



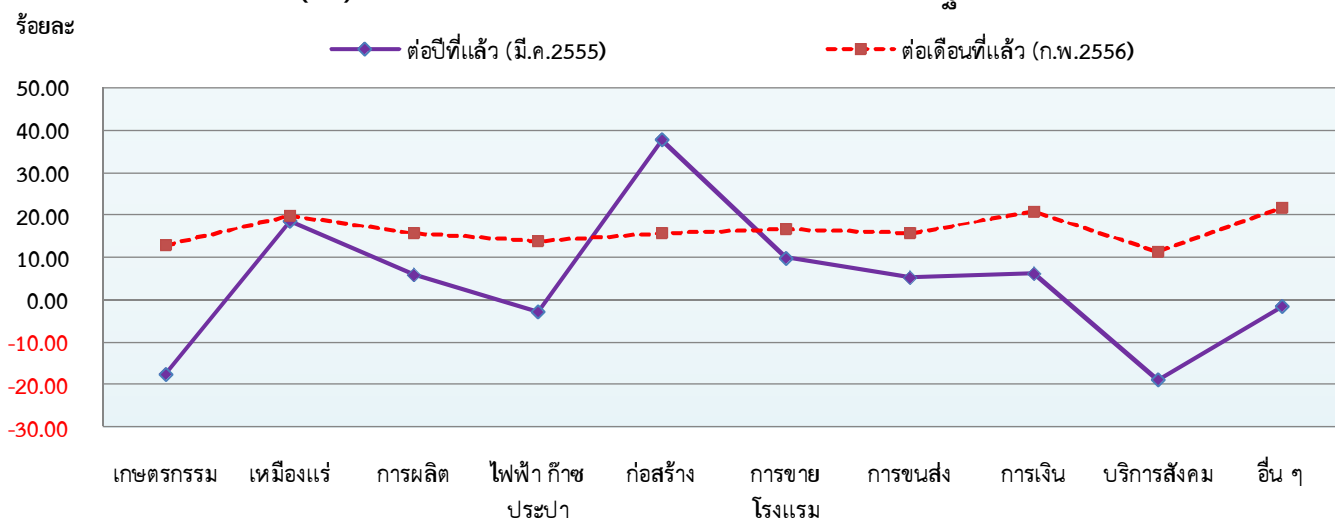
เปรียบเทียบหน่วยจำหน่ายไฟฟ้า เดือน มีนาคม 2556 : กิจกรรมทางเศรษฐกิจ 10 หมวด

ประเภทผู้ใช้ไฟฟ้า	จำนวนหน่วยจำหน่ายไฟฟ้า (ล้านหน่วย)			สะสมสำหรับปี (ม.ค.-มี.ค.2556)	อัตราเพิ่ม - ลด (ร้อยละ)	
	ปี 2555	ปี 2556			ต่อปีที่แล้ว (มี.ค.2555)	ต่อเดือนที่แล้ว (ก.พ.2556)
	มี.ค.	ก.พ.	มี.ค.		(มี.ค.2555)	(ก.พ.2556)
เกษตรกรรม	403.29	294.53	332.83	941.58	-17.47	13.00
เหมืองแร่	109.63	108.68	130.07	358.19	18.64	19.68
การผลิต	4,518.15	4,131.26	4,786.29	13,192.02	5.93	15.86
ไฟฟ้า ก๊าซ ประปา	232.85	198.72	226.36	630.70	-2.79	13.91
ก่อสร้าง	38.23	45.59	52.70	143.09	37.85	15.60
การขาย โรงแรม	829.27	780.87	911.72	2,494.90	9.94	16.76
การขนส่ง	103.40	94.01	108.90	303.39	5.32	15.84
การเงิน	49.91	43.97	53.03	140.88	6.25	20.60
บริการสังคม	542.11	396.00	440.46	1,223.64	-18.75	11.23
อื่น ๆ	65.30	52.83	64.36	172.53	-1.44	21.82
รวม	6,892.14	6,146.46	7,106.72	19,600.92	3.11	15.62

หน่วยจำหน่ายไฟฟ้า จำแนกตามกิจกรรมทางเศรษฐกิจ 10 หมวด เดือน มี.ค.55 กับ มี.ค.56



อัตราเพิ่ม (ลด) หน่วยจำหน่ายไฟฟ้า จำแนกตามกิจกรรมทางเศรษฐกิจ 10 หมวด เดือน มี.ค.56



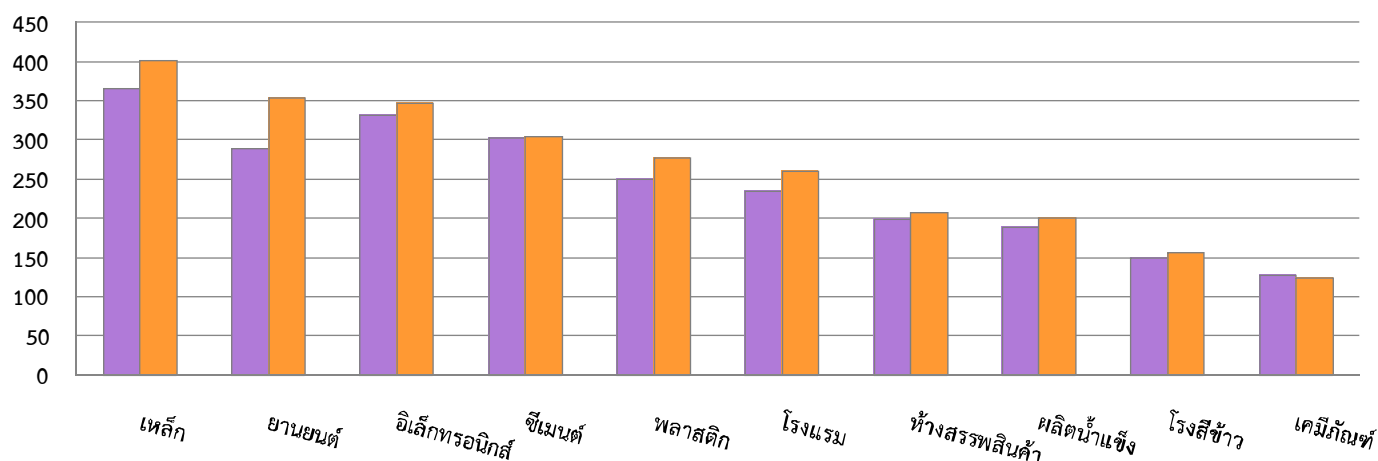
เปรียบเทียบหน่วยจำหน่ายไฟฟ้า เดือน มีนาคม 2556 : 10 อันดับ

ประเภทผู้ใช้ไฟฟ้า	จำนวนหน่วยจำหน่ายไฟฟ้า (ล้านหน่วย)			อัตราเพิ่ม - ลด (ร้อยละ)		
	ปี 2555	ปี 2556		ต่อปีที่แล้ว (มี.ค.2555)	ต่อเดือนที่แล้ว (ก.พ.2556)	
	มี.ค.	ก.พ.	มี.ค.			
เหล็ก	365.71	336.46	400.62	1,075.73	9.54	19.07
ยานยนต์	289.12	309.41	353.51	975.36	22.27	14.25
อิเล็กทรอนิกส์	331.29	298.40	346.28	917.19	4.53	16.05
ซีเมนต์	302.24	262.05	304.52	844.56	0.75	16.20
พลาสติก	250.23	237.51	276.40	761.78	10.46	16.37
โรงแรม	234.19	221.21	259.51	706.77	10.81	17.31
ห้างสรรพสินค้า	198.70	164.50	206.24	532.23	3.79	25.38
ผลิตน้ำแข็ง	188.87	172.34	199.92	553.05	5.85	16.00
โรงสีข้าว	149.64	139.93	156.19	437.20	4.38	11.62
เคมีภัณฑ์	126.32	108.31	123.71	344.40	-2.06	14.22
รวม	2,436.31	2,250.12	2,626.89	7,148.27	7.82	16.74

ล้านหน่วย

หน่วยจำหน่ายไฟฟ้า 10 อันดับ เดือน มี.ค.55 กับ มี.ค.56

มี.ค.-55 มี.ค.-56

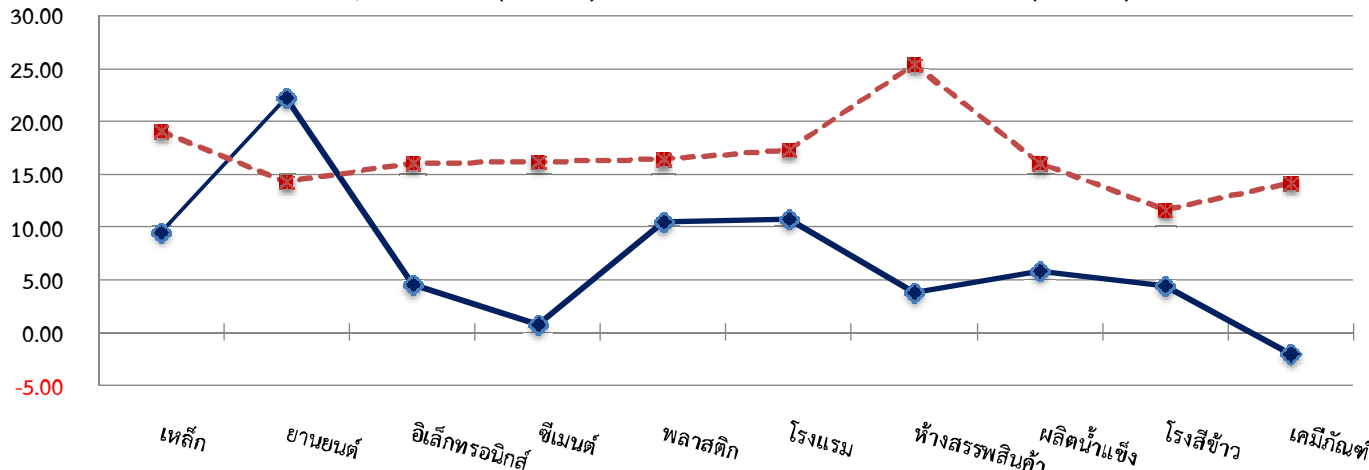


อัตราเพิ่ม (ลด) หน่วยจำหน่ายไฟฟ้า 10 อันดับ เดือน มี.ค.56

ร้อยละ

ต่อปีที่แล้ว (มี.ค.2555)

ต่อเดือนที่แล้ว (ก.พ.2556)

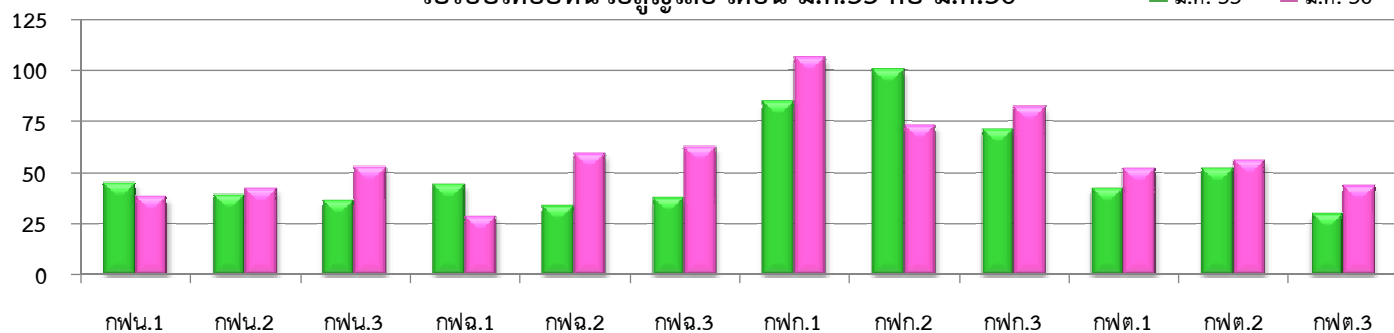


เปรียบเทียบหน่วยสูญเสีย เดือน มีนาคม 2556 : รายเขต

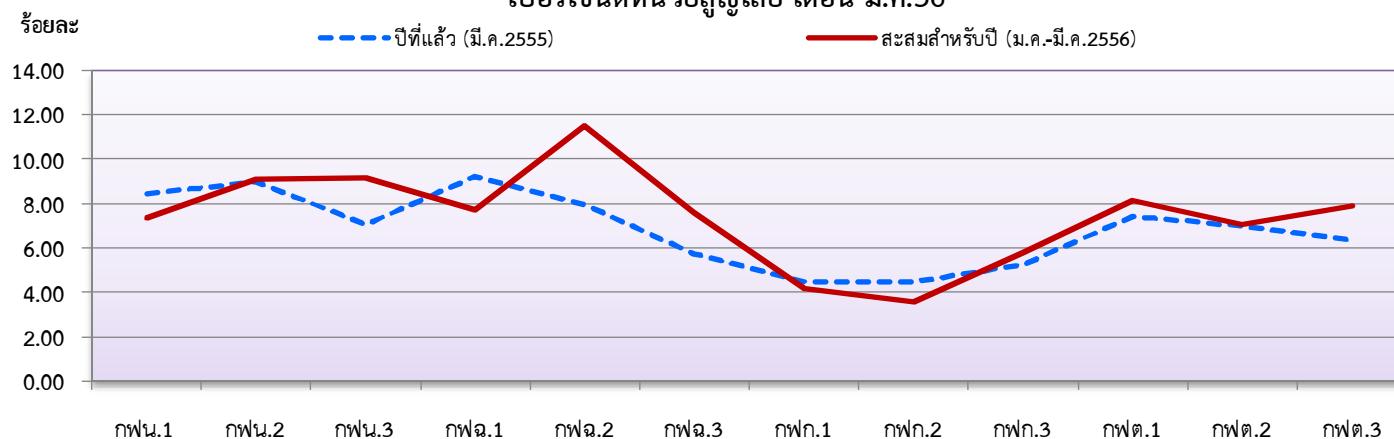
กพข.	จำนวนหน่วยสูญเสีย (ล้านหน่วย)			% หน่วยสูญเสีย				
	ปี 2555	ปี 2556		สะสมสำหรับปี	ปีที่แล้ว	เดือนที่แล้ว	เดือนปัจจุบัน	สะสมสำหรับปี
	มี.ค.	ก.พ.	มี.ค.	(ม.ค.-มี.ค.2556)	(มี.ค.2555)	(ก.พ.2556)	(มี.ค.2556)	(ม.ค.-มี.ค.2556)
กพน.1	45.10	45.65	38.10	112.38	8.45	9.39	6.91	7.37
กพน.2	39.28	43.38	42.28	113.56	8.95	10.97	9.15	9.07
กพน.3	36.72	46.88	52.91	134.44	7.04	10.08	9.66	9.16
เหนือ	121.10	135.91	133.29	360.38	8.10	10.09	8.54	8.49
กพล.1	44.48	50.48	28.41	108.08	9.18	11.57	5.32	7.74
กพล.2	33.75	49.60	59.46	142.11	7.96	12.70	12.83	11.51
กพล.3	37.41	50.23	62.49	144.25	5.75	8.44	8.85	7.61
ต.เฉียงเหนือ	115.64	150.31	150.36	394.44	7.42	10.57	8.83	8.71
กฟก.1	84.33	84.02	106.29	232.65	4.45	4.76	5.16	4.16
กฟก.2	100.15	85.55	73.10	228.36	4.46	4.28	3.17	3.59
กฟก.3	71.12	68.58	82.28	217.30	5.28	5.91	6.03	5.82
กลาง	255.60	238.15	261.67	678.31	4.66	4.84	4.56	4.32
กฟต.1	42.61	42.42	52.13	131.92	7.43	8.40	8.86	8.15
กฟต.2	51.96	46.67	55.88	157.58	6.98	6.80	6.95	7.06
กฟต.3	29.74	28.31	43.88	106.81	6.35	6.80	9.03	7.89
ใต้	124.31	117.40	151.89	396.31	6.96	7.30	8.09	7.61
รวม	616.65	641.77	697.21	1,829.44	5.97	6.90	6.41	6.17

ล้านหน่วย

เปรียบเทียบหน่วยสูญเสีย เดือน มี.ค.55 กับ มี.ค.56

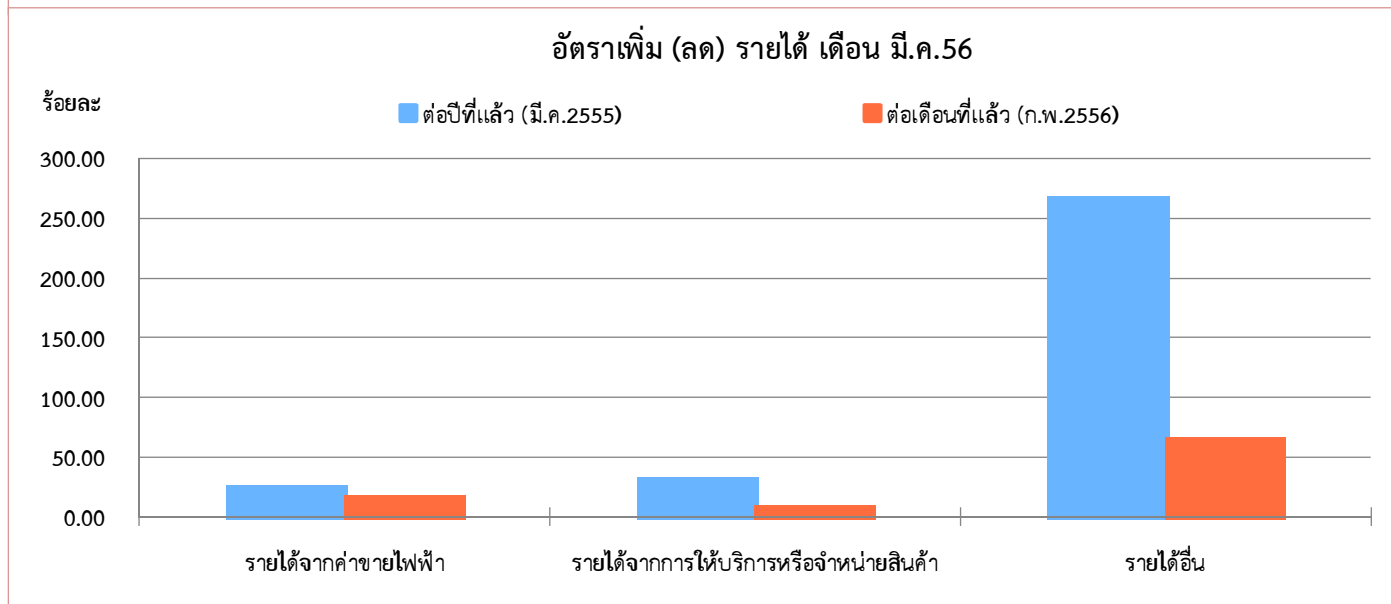
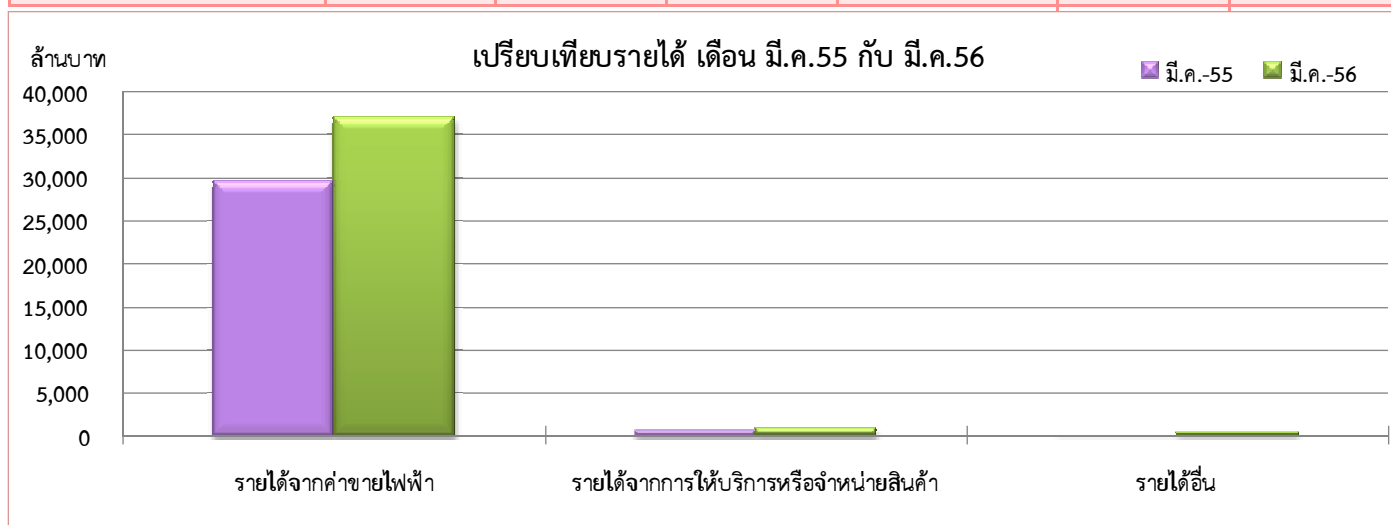


เปอร์เซ็นต์หน่วยสูญเสีย เดือน มี.ค.56



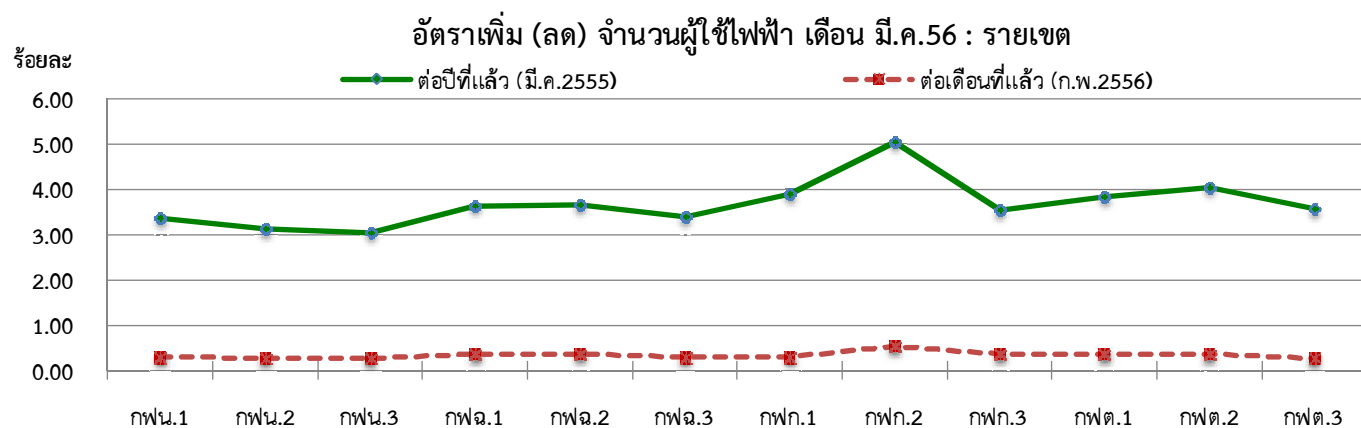
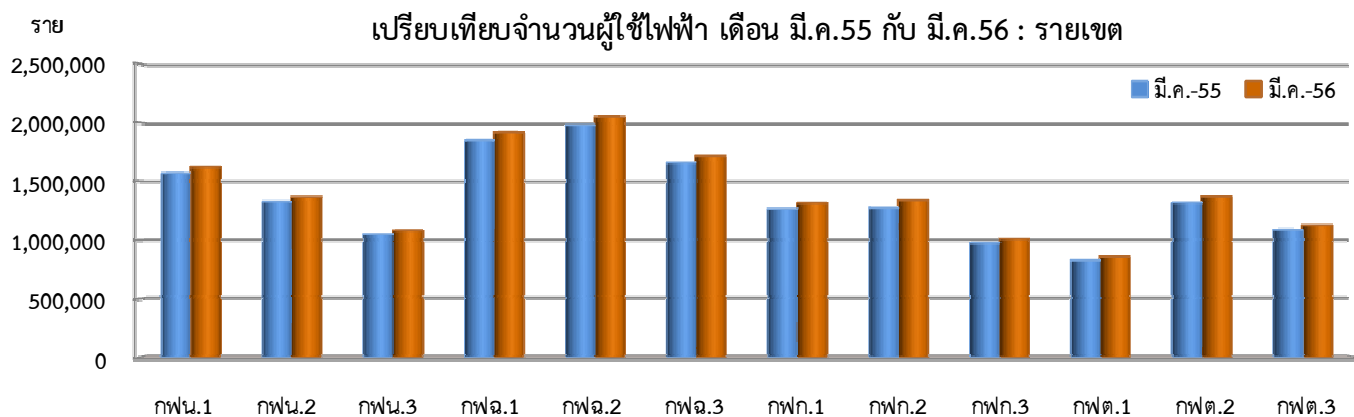
เปรียบเทียบรายได้ เดือน มีนาคม 2556

ประเภทรายได้	รายได้ (ล้านบาท)				อัตราเพิ่ม - ลด (ร้อยละ)	
	ปี 2555	ปี 2556		สะสมสำหรับปี (ม.ค.-มี.ค.2556)	ต่อปีที่แล้ว (มี.ค.2555)	ต่อเดือนที่แล้ว (ก.พ.2556)
	มี.ค.	ก.พ.	มี.ค.		(มี.ค.2555)	(ก.พ.2556)
รายได้จากค่าขายไฟฟ้า	29,594.81	31,698.12	37,017.11	101,676.68	25.08	16.78
รายได้จากการให้บริการ หรือจำหน่ายสินค้า	721.33	875.43	947.66	2,907.02	31.38	8.25
รายได้อื่น	100.24	223.52	367.86	1,112.60	266.98	64.58
รวม	30,416.38	32,797.07	38,332.63	105,696.30	26.03	16.88



เปรียบเทียบจำนวนผู้ใช้ไฟฟ้า เดือน มีนาคม 2556 : รายเขต

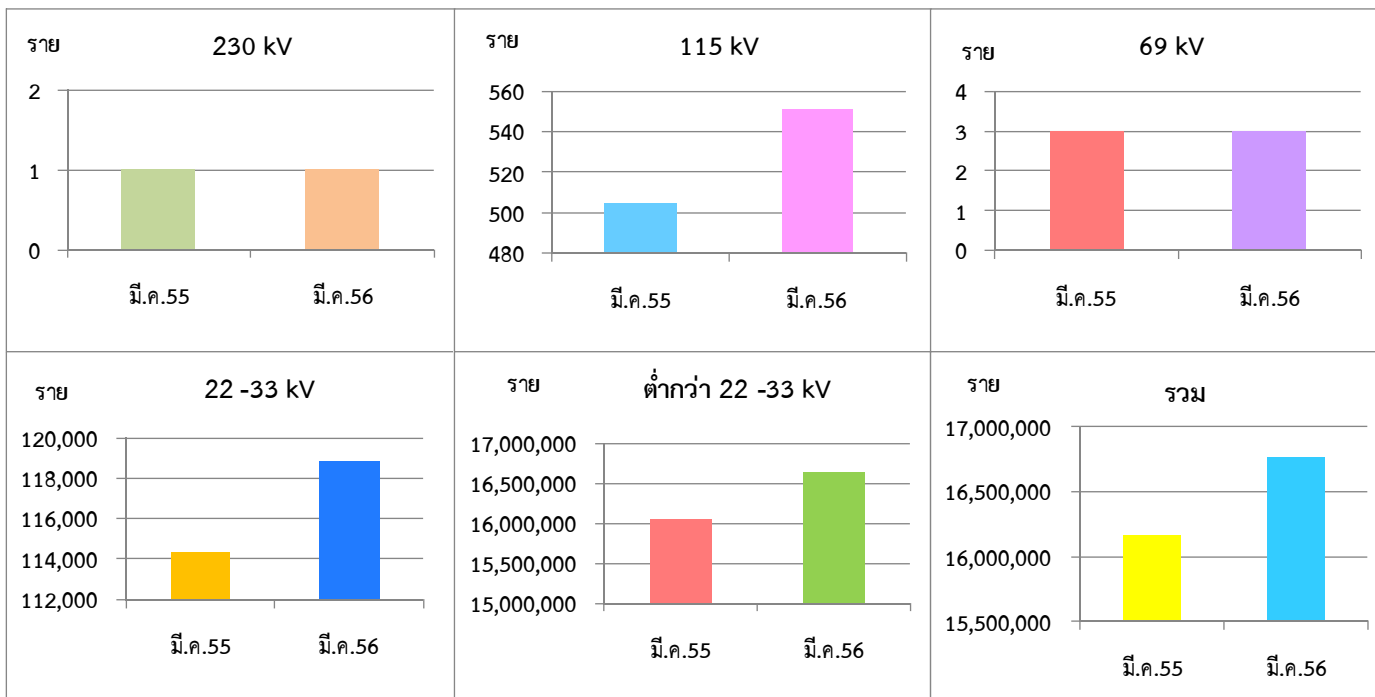
กพข.	จำนวนผู้ใช้ไฟฟ้า (ราย)			สะสมสำหรับปี (ม.ค.-มี.ค.2556)	อัตราเพิ่ม - ลด (ร้อยละ)	
	ปี 2555	ปี 2556			ต่อปีที่แล้ว (มี.ค.2555)	ต่อเดือนที่แล้ว (ก.พ.2556)
	มี.ค.	ก.พ.	มี.ค.			
กพน.1	1,568,835	1,616,619	1,621,495	1,621,495	3.36	0.30
กพน.2	1,325,530	1,362,966	1,366,755	1,366,755	3.11	0.28
กพน.3	1,049,371	1,078,394	1,081,284	1,081,284	3.04	0.27
เหนือ	3,943,736	4,057,979	4,069,534	4,069,534	3.19	0.28
กฟฉ.1	1,847,059	1,907,351	1,914,171	1,914,171	3.63	0.36
กฟฉ.2	1,975,472	2,039,946	2,047,445	2,047,445	3.64	0.37
กฟฉ.3	1,658,745	1,709,761	1,714,873	1,714,873	3.38	0.30
ต.เอเชียเหนือ	5,481,276	5,657,058	5,676,489	5,676,489	3.56	0.34
กฟก.1	1,265,651	1,310,607	1,314,770	1,314,770	3.88	0.32
กฟก.2	1,274,331	1,331,213	1,338,453	1,338,453	5.03	0.54
กฟก.3	974,963	1,005,686	1,009,393	1,009,393	3.53	0.37
กลาง	3,514,945	3,647,506	3,662,616	3,662,616	4.20	0.41
กฟต.1	825,760	854,267	857,347	857,347	3.83	0.36
กฟต.2	1,317,189	1,365,620	1,370,428	1,370,428	4.04	0.35
กฟต.3	1,086,577	1,121,992	1,125,146	1,125,146	3.55	0.28
ใต้	3,229,526	3,341,879	3,352,921	3,352,921	3.82	0.33
รวม	16,169,483	16,704,422	16,761,560	16,761,560	3.66	0.34



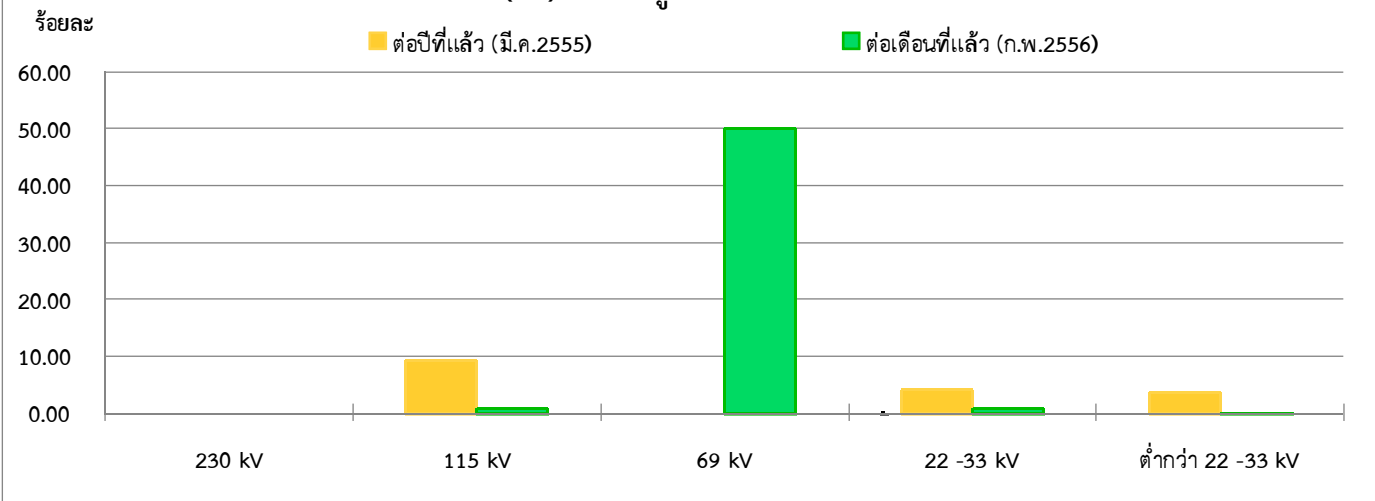
เปรียบเทียบจำนวนผู้ใช้ไฟฟ้า เดือน มีนาคม 2556 : แรงดันชาย

แรงดันชาย	จำนวนผู้ใช้ไฟฟ้า (ราย)				อัตราเพิ่ม - ลด (ร้อยละ)	
	ปี 2555	ปี 2556		สะสมสำหรับปี (ม.ค.-มี.ค.2556)	ต่อปีที่แล้ว (มี.ค.2555)	ต่อเดือนที่แล้ว (ก.พ.2556)
		มี.ค.	ก.พ.			
230 kV	1	1	1	1	0.00	0.00
115 kV	505	547	551	551	9.11	0.73
69 kV	3	2	3	3	0.00	50.00
22 -33 kV	114,307	118,073	118,818	118,818	3.95	0.63
ต่ำกว่า 22 -33 kV	16,054,667	16,585,799	16,642,187	16,642,187	3.66	0.34
รวม	16,169,483	16,704,422	16,761,560	16,761,560	3.66	0.34

เปรียบเทียบจำนวนผู้ใช้ไฟฟ้า เดือน มี.ค.55 กับ มี.ค.56 : แรงดันชาย



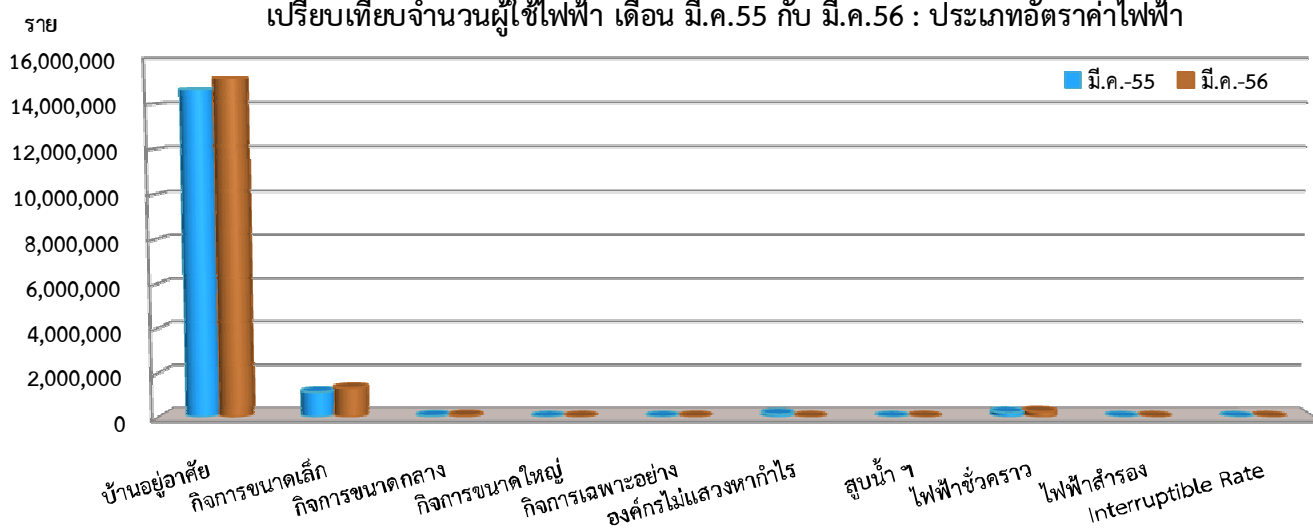
อัตราเพิ่ม (ลด) จำนวนผู้ใช้ไฟฟ้า เดือน มี.ค.56 : แรงดันชาย



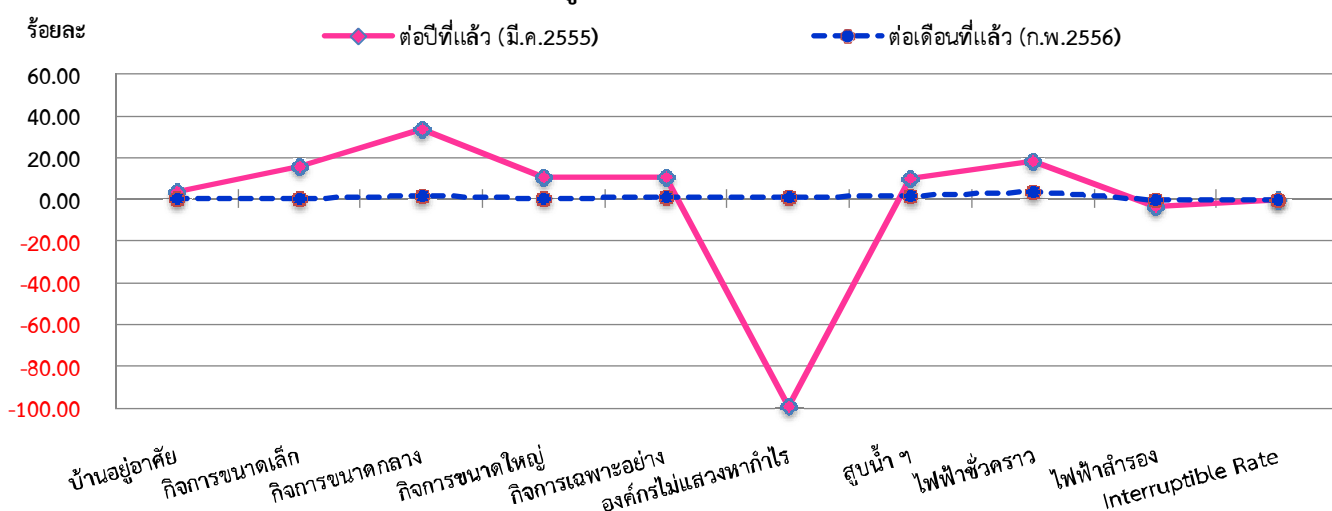
เปรียบเทียบจำนวนผู้ใช้ไฟฟ้า เดือน มีนาคม 2556 : ประเภทอัตราค่าไฟฟ้า

ประเภทผู้ใช้ไฟฟ้า	จำนวนผู้ใช้ไฟฟ้า (ราย)			สะสมสำหรับปี (ม.ค.-มี.ค.2556)	อัตราเพิ่ม - ลด (ร้อยละ)	
	ปี 2555	ปี 2556			ต่อปีที่แล้ว	ต่อเดือนที่แล้ว
	มี.ค.	ก.พ.	มี.ค.		(มี.ค.2555)	(ก.พ.2556)
บ้านอยู่อาศัย	14,647,538	15,090,449	15,133,101	15,133,101	3.31	0.28
กิจการขนาดเล็ก	1,129,331	1,305,200	1,310,098	1,310,098	16.01	0.38
กิจการขนาดกลาง	44,208	58,235	59,061	59,061	33.60	1.42
กิจการขนาดใหญ่	4,764	5,238	5,275	5,275	10.73	0.71
กิจการเฉพาะอย่าง	8,571	9,381	9,507	9,507	10.92	1.34
องค์กรไม่แสวงหากำไร	129,410	1,145	1,159	1,159	-99.10	1.22
สูบน้ำ ฯ	3,933	4,269	4,338	4,338	10.30	1.62
ไฟฟ้าชั่วคราว	201,693	230,471	238,987	238,987	18.49	3.70
ไฟฟ้าสำรอง	32	31	31	31	-3.13	0.00
Interruptible Rate	3	3	3	3	0.00	0.00
รวม	16,169,483	16,704,422	16,761,560	16,761,560	3.66	0.34

เปรียบเทียบจำนวนผู้ใช้ไฟฟ้า เดือน มี.ค.55 กับ มี.ค.56 : ประเภทอัตราค่าไฟฟ้า

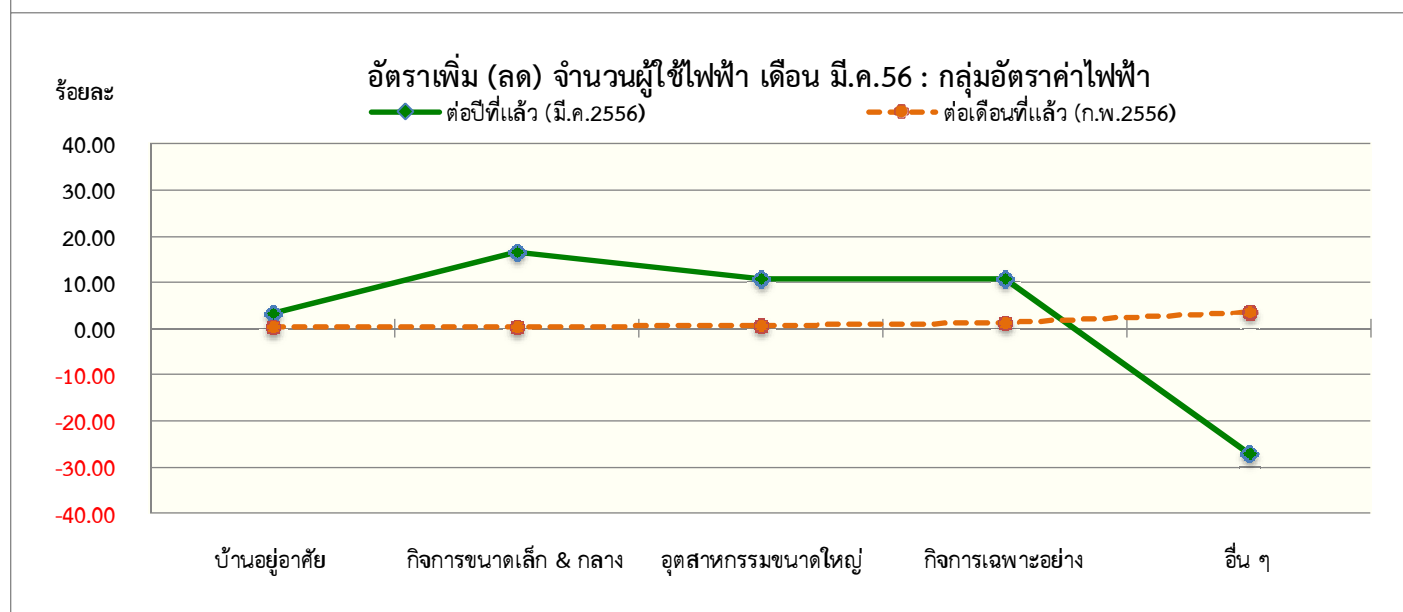
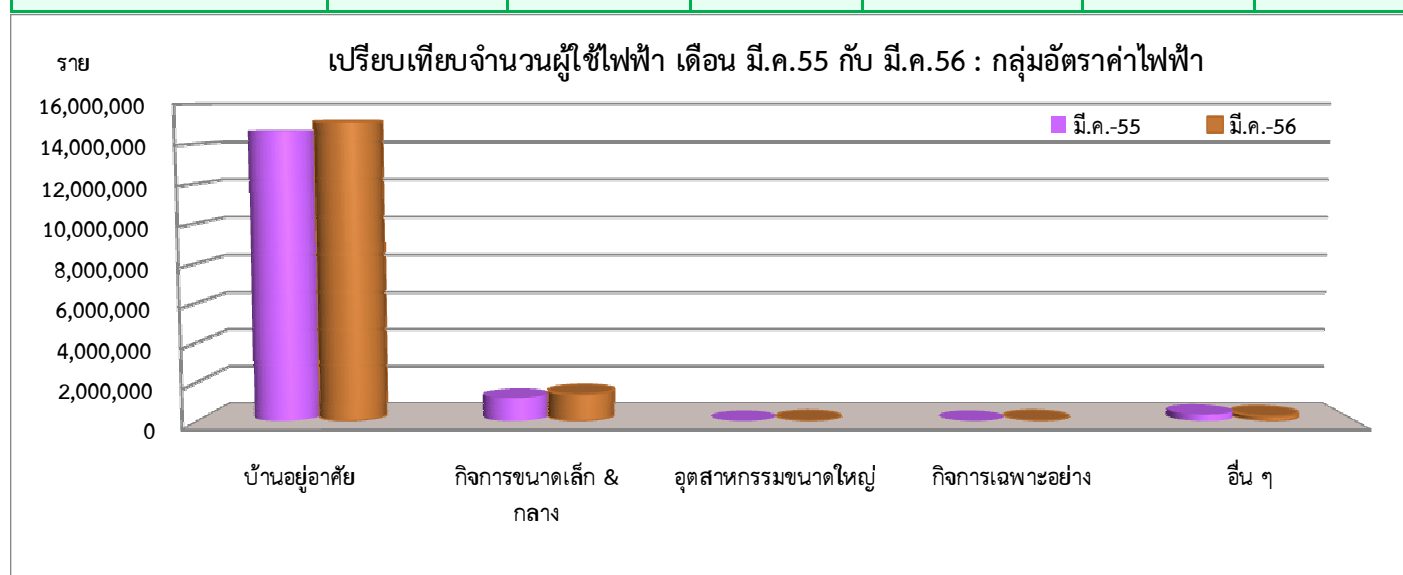


อัตราเพิ่ม (ลด) จำนวนผู้ใช้ไฟฟ้า เดือน มี.ค.56 : ประเภทอัตราค่าไฟฟ้า



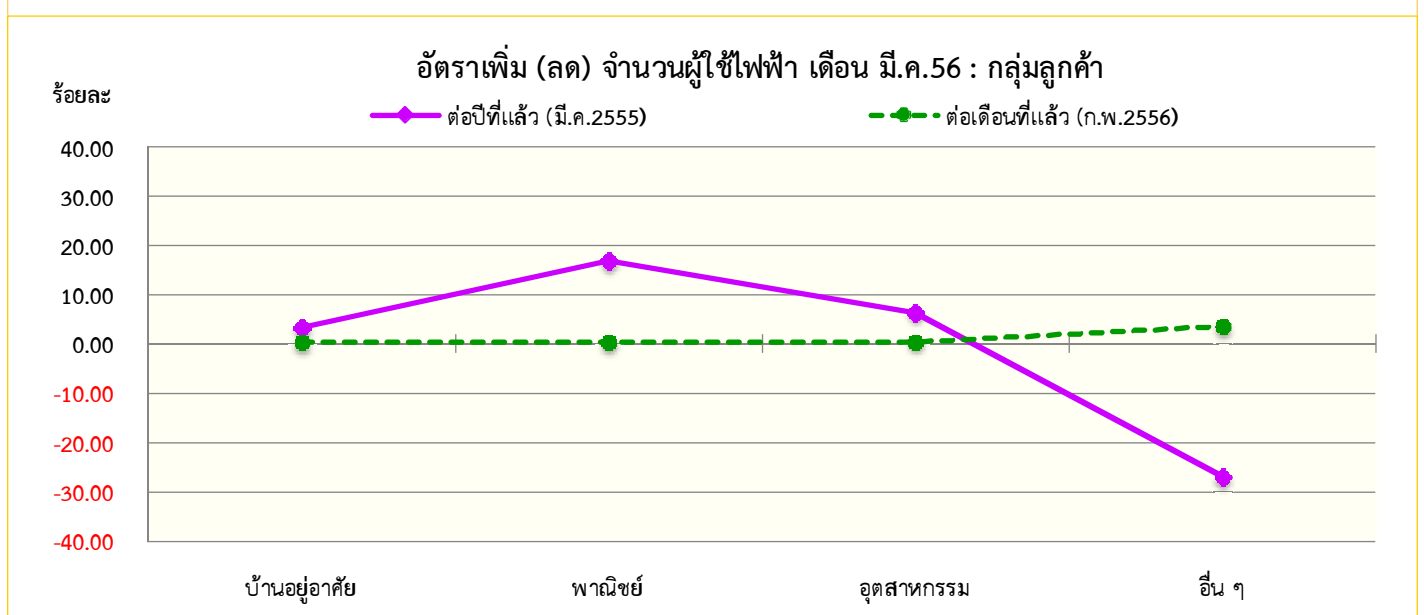
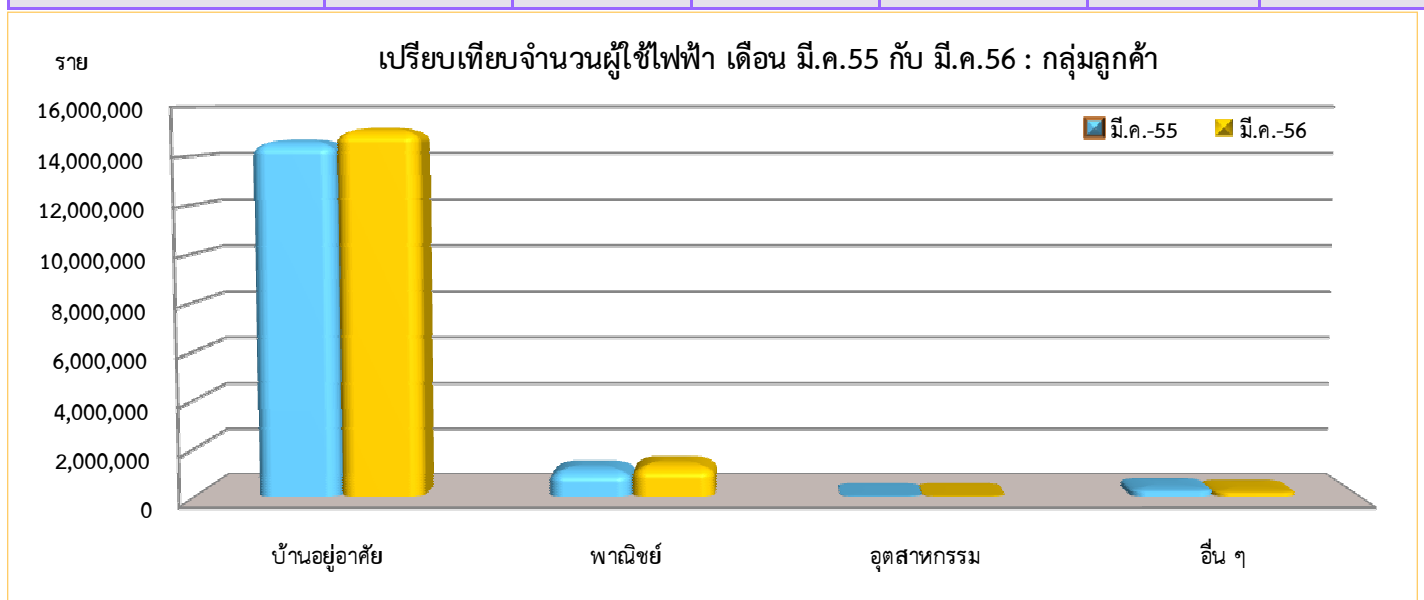
เปรียบเทียบจำนวนผู้ใช้ไฟฟ้า เดือน มีนาคม 2556 : กลุ่มอัตราค่าไฟฟ้า

ประเภทผู้ใช้ไฟฟ้า	จำนวนผู้ใช้ไฟฟ้า (ราย)			อัตราเพิ่ม - ลด (ร้อยละ)		
	ปี 2555	ปี 2556		ต่อปีที่แล้ว (มี.ค.2556)	ต่อเดือนที่แล้ว (ก.พ.2556)	
	มี.ค.	ก.พ.	มี.ค.			
บ้านอยู่อาศัย	14,647,538	15,090,449	15,133,101	15,133,101	3.31	0.28
กิจการขนาดเล็ก & กลาง	1,173,571	1,363,466	1,369,190	1,369,190	16.67	0.42
อุตสาหกรรมขนาดใหญ่	4,767	5,241	5,278	5,278	10.72	0.71
กิจการเฉพาะอย่าง	8,571	9,381	9,507	9,507	10.92	1.34
อื่น ๆ	335,036	235,885	244,484	244,484	-27.03	3.65
รวม	16,169,483	16,704,422	16,761,560	16,761,560	3.66	0.34



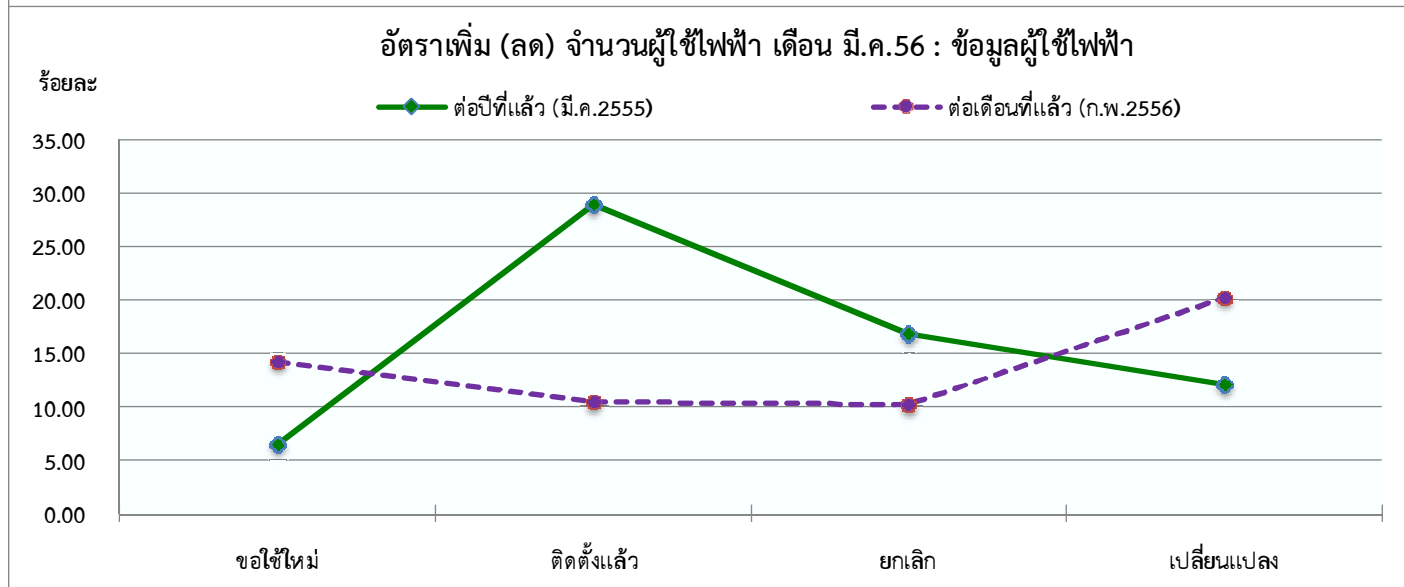
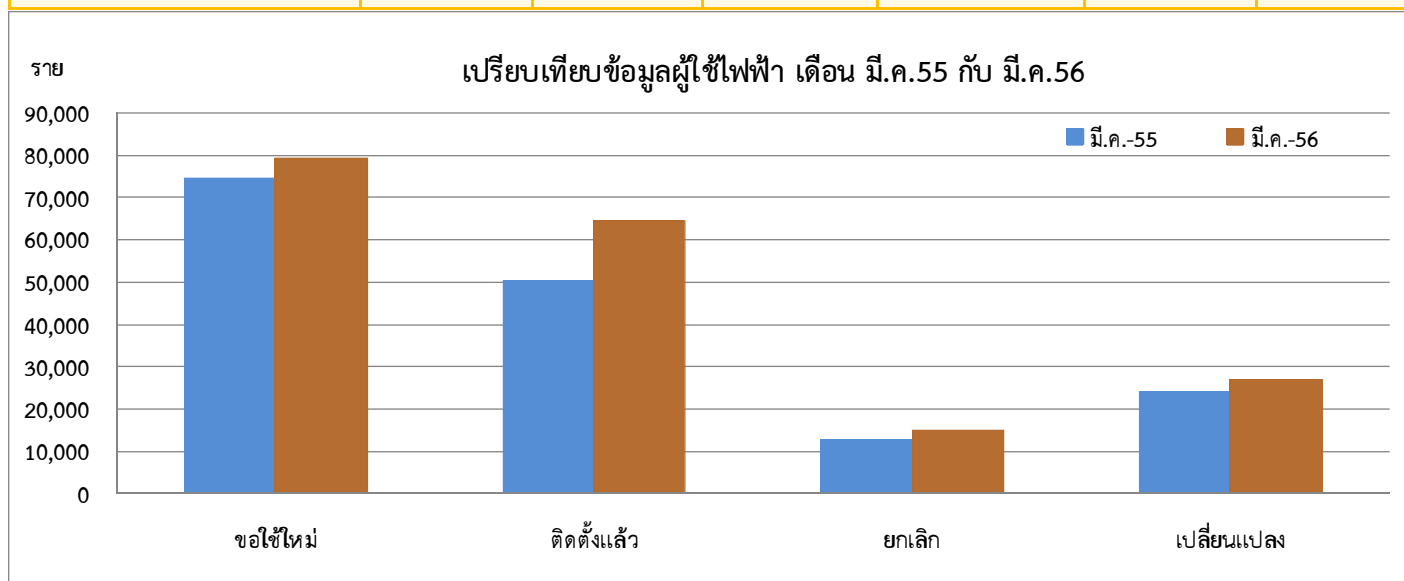
เปรียบเทียบจำนวนผู้ใช้ไฟฟ้า เดือน มีนาคม 2556 : กลุ่มลูกค้า

กลุ่มลูกค้า	จำนวนผู้ใช้ไฟฟ้า (ราย)				อัตราเพิ่ม - ลด (ร้อยละ)	
	ปี 2555	ปี 2556		สะสมสำหรับปี (ม.ค.-มี.ค.2556)	ต่อปีที่แล้ว	ต่อเดือนที่แล้ว
	มี.ค.	ก.พ.	มี.ค.		(มี.ค.2555)	(ก.พ.2556)
บ้านอยู่อาศัย	14,647,538	15,090,449	15,133,101	15,133,101	3.31	0.28
พาณิชย์	1,157,277	1,346,695	1,352,425	1,352,425	16.86	0.43
อุตสาหกรรม	29,632	31,393	31,550	31,550	6.47	0.50
อื่น ๆ	335,036	235,885	244,484	244,484	-27.03	3.65
รวม	16,169,483	16,704,422	16,761,560	16,761,560	3.66	0.34



เปรียบเทียบข้อมูลผู้ใช้ไฟฟ้า เดือน มีนาคม 2556

ประเภทผู้ใช้ไฟฟ้า	จำนวนผู้ใช้ไฟฟ้า (ราย)				อัตราเพิ่ม - ลด (ร้อยละ)	
	ปี 2555	ปี 2556		สะสมสำหรับปี (ม.ค.-มี.ค.2556)	ต่อปีที่แล้ว	ต่อเดือนที่แล้ว
	มี.ค.	ก.พ.	มี.ค.		(มี.ค.2555)	(ก.พ.2556)
จำนวนคำร้องขอใช้ไฟฟ้าใหม่ทั้งหมด	74,446	69,373	79,271	225,288	6.48	14.27
จำนวนที่ได้รับการติดตั้งแล้ว	50,119	58,464	64,575	187,397	28.84	10.45
จำนวนผู้ยกเลิกการใช้ไฟฟ้า	12,814	13,585	14,968	43,184	16.81	10.18
จำนวนคำร้องขอเปลี่ยนแปลงประเภทผู้ใช้ไฟฟ้า	24,028	22,395	26,926	73,915	12.06	20.23
รวม	161,407	163,817	185,740	529,784	15.08	13.38



หน่วยจำหน่ายไฟฟ้าจริงเปรียบเทียบกับประมาณการ ปี 2556

เดือน	หน่วยประมาณการ (ล้านบาท)	หน่วยจำหน่ายไฟฟ้าจริง (ล้านบาท)	แตกต่างจากประมาณการ	
			(ล้านบาท)	(ร้อยละ)
ม.ค.-56	8,990.82	9,004.69	13.87	0.15
ก.พ.-56	8,999.30	8,659.83	-339.47	-3.77
มี.ค.-56	10,243.03	10,180.14	-62.89	-0.61
เม.ย.-56	9,675.64			
พ.ค.-56	10,540.09			
มิ.ย.-56	10,055.43			
ก.ค.-56	10,279.64			
ส.ค.-56	10,128.59			
ก.ย.-56	9,908.00			
ต.ค.-56	9,923.94			
พ.ย.-56	9,452.14			
ธ.ค.-56	9,421.48			
รวม	117,618.10			

