



การไฟฟ้าส่วนภูมิภาค
PROVINCIAL ELECTRICITY AUTHORITY

รายงานสถานการณ์การจำหน่ายไฟฟ้า เดือน มีนาคม ๒๕๕๙



กองเศรษฐกิจพลังไฟฟ้า
ฝ่ายนโยบายเศรษฐกิจพลังงาน

คำนำ

การไฟฟ้าส่วนภูมิภาค (กฟภ.) ได้จัดทำรายงานสถานการณ์การจำหน่ายไฟฟ้าของ กฟภ. เป็นประจำทุกเดือน โดยประกอบด้วย หน่วยซื้อไฟฟ้า หน่วยจำหน่ายไฟฟ้า รายได้ค่าไฟฟ้า จำนวนผู้ใช้ไฟฟ้า จำแนกตามประเภทอัตราค่าไฟฟ้า และตามกิจกรรมทางเศรษฐกิจที่สำคัญ รวมทั้งวิเคราะห์ปัจจัยที่ส่งผลกระทบต่อความต้องการไฟฟ้า และการคาดการณ์หน่วยจำหน่าย ปี ๒๕๕๙ (Load Forecast) สำหรับผู้บริหารและหน่วยงานต่าง ๆ ของ กฟภ. นำไปใช้ประโยชน์ในส่วนเกี่ยวข้อง

เนื่องจากข้อมูลการจำหน่ายไฟฟ้าเป็นดัชนีชี้วัดทางเศรษฐกิจที่สำคัญ กอปรกับเป็นที่ต้องการของหน่วยงานต่าง ๆ เพื่อใช้ประกอบในการวางแผนที่สำคัญของประเทศ อาทิ สำนักงานคณะกรรมการนโยบายพลังงานแห่งชาติ สำนักงานพัฒนาการเศรษฐกิจและสังคมแห่งชาติ สำนักงานปลัดกระทรวงมหาดไทย กระทรวงพาณิชย์ กระทรวงพลังงาน ธนาคารแห่งประเทศไทย ฯลฯ

ดังนั้น กฟภ. จึงได้นำข้อมูลเผยแพร่บน Web Site สำหรับหน่วยงานต่าง ๆ และผู้สนใจสามารถทำการ Download ได้ที่ www.pea.co.th หรือติดต่อขอทราบรายละเอียดเพิ่มเติมได้ที่กองเศรษฐกิจพลังไฟฟ้า

กฟภ. ยินดีรับข้อคิดเห็นและคำแนะนำเพื่อใช้ในการปรับปรุงรายงานนี้ให้สมบูรณ์ยิ่งขึ้น และหวังเป็นอย่างยิ่งว่ารายงานฉบับนี้จะเป็นประโยชน์ต่อหน่วยงานและผู้สนใจที่จะนำไปศึกษาและอ้างอิงต่อไป

กองเศรษฐกิจพลังไฟฟ้า

โทร. ๐๒-๕๙๐-๙๔๗๕

สารบัญ

หน้า

บทวิเคราะห์

- วิเคราะห์สถานการณ์การจำหน่ายไฟฟ้าของ กฟผ.เดือน มีนาคม ๒๕๕๙.....๑

หน่วยซื้อไฟฟ้า

- เปรียบเทียบหน่วยซื้อไฟฟ้า ปี ๒๕๕๖ - ๒๕๕๙ : รายเดือน.....๖
- เปรียบเทียบหน่วยซื้อไฟฟ้าเดือน มีนาคม ๒๕๕๙ : รายเขต.....๗
- เปรียบเทียบหน่วยซื้อไฟฟ้าเดือน มีนาคม ๒๕๕๙ : แรงแดันซื้อ.....๘

หน่วยจำหน่ายไฟฟ้า

- เปรียบเทียบหน่วยจำหน่ายไฟฟ้า ปี ๒๕๕๖ - ๒๕๕๙ : รายเดือน.....๙
- เปรียบเทียบหน่วยจำหน่ายไฟฟ้าเดือน มีนาคม ๒๕๕๙ : รายเขต.....๑๐
- เปรียบเทียบหน่วยจำหน่ายไฟฟ้าเดือน มีนาคม ๒๕๕๙ : แรงแดันขาย.....๑๑
- เปรียบเทียบหน่วยจำหน่ายไฟฟ้าเดือน มีนาคม ๒๕๕๙ : ประเภทอัตราค่าไฟฟ้า.....๑๒
- เปรียบเทียบหน่วยจำหน่ายไฟฟ้าเดือน มีนาคม ๒๕๕๙ : กลุ่มลูกค้า.....๑๓

การจำหน่ายไฟฟ้าจำแนกตามกิจกรรมทางเศรษฐกิจ

- หน่วยจำหน่ายไฟฟ้าเดือน มีนาคม ๒๕๕๙ : กิจกรรมทางเศรษฐกิจ.....๑๔
- หน่วยจำหน่ายไฟฟ้าเดือน มีนาคม ๒๕๕๙ : สูงสุด ๑๐ กิจกรรมแรก.....๑๕

หน่วยสูญเสีย

- หน่วยสูญเสียเดือน มีนาคม ๒๕๕๙ : รายเขต.....๑๖

จำนวนผู้ใช้ไฟฟ้า

- จำนวนผู้ใช้ไฟฟ้าเดือน มีนาคม ๒๕๕๙ : รายเขต.....๑๗
- จำนวนผู้ใช้ไฟฟ้าเดือน มีนาคม ๒๕๕๙ : แรงแดันขาย.....๑๘
- จำนวนผู้ใช้ไฟฟ้าเดือน มีนาคม ๒๕๕๙ : ประเภทอัตราค่าไฟฟ้า.....๑๙
- จำนวนผู้ใช้ไฟฟ้าเดือน มีนาคม ๒๕๕๙ : กลุ่มลูกค้า.....๒๐

ประมาณการหน่วยจำหน่ายไฟฟ้า

- หน่วยจำหน่ายไฟฟ้าจริงเทียบประมาณการ.....๒๑

.....

วิเคราะห์สถานการณ์การจำหน่ายไฟฟ้าของ กฟภ.

เดือน มีนาคม ๒๕๕๙

หน่วยซื้อ

เดือน มี.ค.๒๕๕๙ กฟภ.มีหน่วยซื้อไฟฟ้ารวมทั้งสิ้น ๑๒,๑๒๙.๖๙ ล้านหน่วย ขยายตัวร้อยละ ๕.๘๒ จากเดือนเดียวกันของปีก่อน (มี.ค.๒๕๕๘) แต่ขยายตัวมากถึงร้อยละ ๒๐.๐๘ จากเดือนก่อนหน้า (ก.พ.๒๕๕๙)

หน่วยจำหน่าย

กฟภ.มีหน่วยจำหน่ายไฟฟ้าเดือน มี.ค.๒๕๕๙ ทั้งสิ้น ๑๑,๑๙๘.๖๓ ล้านหน่วย ขยายตัวร้อยละ ๔.๒๗ หรือ ๔๕๘.๖๘ ล้านหน่วย จากเดือนเดียวกันของปีก่อน (มี.ค.๒๕๕๘) จากกลุ่มบ้านอยู่อาศัยและกลุ่มพาณิชย์ที่มีอัตราขยายตัวร้อยละ ๔.๕๑ และ ๖.๗๓ ตามลำดับ โดยมีปัจจัยจาก สภาพอากาศที่ร้อนกว่าปีก่อนส่งผลให้มีการใช้ไฟฟ้าไปเพื่อทำความเย็นมากขึ้น การขยายตัวของภาคการท่องเที่ยวและการใช้จ่ายของภาครัฐ โดยเฉพาะรายจ่ายประจำเพื่อซื้อสินค้าและบริการในการดำเนินโครงการตามมาตรการส่งเสริมความเป็นอยู่ระดับตำบล รวมถึงการบริโภคของภาคเอกชนในหมวดสินค้าคงทนที่ปรับดีขึ้นบ้างจากการซื้อรถยนต์กลุ่มกระบะตัดแปลงและรถจักรยานยนต์ขนาดใหญ่สำหรับความต้องการใช้ไฟฟ้ากลุ่มอุตสาหกรรมขยายตัวร้อยละ ๓.๒๐ ปรับตัวดีขึ้นจากกลุ่มยานยนต์และเหล็กที่มีความต้องการสินค้าเพิ่มมากขึ้น และได้รับแรงสนับสนุนการโครงการต่าง ๆ ของภาครัฐ ส่วนกลุ่มอื่น ๆ (องค์กรไม่แสวงหากำไร, สูบน้ำเพื่อการเกษตร และไฟฟ้าชั่วคราว) ขยายตัวร้อยละ ๐.๘๓ ตามการใช้ไฟฟ้าในภาคบริการและภาคก่อสร้างที่ยังคงขยายตัว

หน่วยจำหน่ายจำแนกตามพื้นที่

- ภาคเหนือ ขยายตัวร้อยละ ๕.๐๗ จากเดือนเดียวกันของปีก่อน (มี.ค.๒๕๕๘) และร้อยละ ๒๕.๔๖ จากเดือนก่อนหน้า (ก.พ.๒๕๕๙) มีสัดส่วนการจำหน่ายไฟฟ้าร้อยละ ๑๔.๓๑ ของยอดรวม
- ภาคตะวันออกเฉียงเหนือ ขยายตัวร้อยละ ๒.๖๒ จากเดือนเดียวกันของปีก่อน (มี.ค.๒๕๕๘) และร้อยละ ๒๒.๙๑ จากเดือนก่อนหน้า (ก.พ.๒๕๕๙) มีสัดส่วนการจำหน่ายไฟฟ้าร้อยละ ๑๕.๔๔ ของยอดรวม
- ภาคกลาง ขยายตัวร้อยละ ๔.๑๖ จากเดือนเดียวกันของปีก่อน (มี.ค.๒๕๕๘) และร้อยละ ๑๖.๓๕ จากเดือนก่อนหน้า (ก.พ.๒๕๕๙) มีสัดส่วนการจำหน่ายไฟฟ้าสูงถึงร้อยละ ๕๓.๓๗ ของยอดรวม
- ภาคใต้ ขยายตัวมากที่สุดร้อยละ ๕.๕๐ จากเดือนเดียวกันของปีก่อน (มี.ค.๒๕๕๘) และร้อยละ ๑๒.๙๐ จากเดือนก่อนหน้า (ก.พ.๒๕๕๙) มีสัดส่วนการจำหน่ายไฟฟ้าร้อยละ ๑๖.๘๘ ของยอดรวม

หน่วยจำหน่ายจำแนกตามระดับแรงดัน

แบ่งเป็น ๕ ระดับแรงดัน ดังนี้

- ระดับแรงดัน ๒๓๐ เควี มีผู้ใช้ไฟฟ้าเพียงรายเดียว คือ บริษัท จี สตีล จำกัด (มหาชน) ประกอบกิจการผลิตเหล็ก ในเขต กฟภ.๒ หดตัวร้อยละ ๔๐.๐๓ จากเดือนเดียวกันของปีก่อน (มี.ค.๒๕๕๘) แต่ขยายตัวร้อยละ ๔๘.๐๘ จากเดือนก่อนหน้า (ก.พ.๒๕๕๙) มีสัดส่วนการจำหน่ายไฟฟ้าร้อยละ ๐.๑๘ ของยอดรวม
- ระดับแรงดัน ๑๑๕ เควี ขยายตัวร้อยละ ๓.๓๓ จากเดือนเดียวกันของปีก่อน (มี.ค.๒๕๕๘) และร้อยละ ๑๒.๑๔ จากเดือนก่อนหน้า (ก.พ.๒๕๕๙) มีสัดส่วนการจำหน่ายไฟฟ้าร้อยละ ๒๐.๐๐ ของยอดรวม

- **ระดับแรงดัน ๖๙ เควี** ขยายตัวร้อยละ ๑๑.๖๕ จากเดือนเดียวกันของปีก่อน (มี.ค.๒๕๕๘) และร้อยละ ๑๘.๔๓ จากเดือนก่อนหน้า (ก.พ.๒๕๕๙) มีสัดส่วนการจำหน่ายไฟฟ้าร้อยละ ๐.๐๓ ของยอดรวม
- **ระดับแรงดัน ๒๒-๓๓ เควี** ขยายตัวร้อยละ ๕.๐๖ จากเดือนเดียวกันของปีก่อน (มี.ค.๒๕๕๘) และร้อยละ ๑๖.๓๐ จากเดือนก่อนหน้า (ก.พ.๒๕๕๙) มีสัดส่วนการจำหน่ายไฟฟ้าร้อยละ ๔๗.๔๑ ของยอดรวม
- **ระดับแรงดันต่ำกว่า ๒๒-๓๓ เควี** ขยายตัวร้อยละ ๔.๑๓ จากเดือนเดียวกันของปีก่อน (มี.ค.๒๕๕๘) และร้อยละ ๒๔.๓๔ จากเดือนก่อนหน้า (ก.พ.๒๕๕๙) มีสัดส่วนการจำหน่ายไฟฟ้าร้อยละ ๓๒.๓๘ ของยอดรวม

หน่วยจำหน่ายจำแนกตามประเภทอัตราค่าไฟฟ้า

เดือน มี.ค.๒๕๕๙ ขยายตัวจากเดือนเดียวกันของปีก่อน (มี.ค.๒๕๕๘) ทุกประเภทอัตรารายกเว้นสูบน้ำเพื่อการเกษตร ดังนี้ บ้านอยู่อาศัย ขยายตัวร้อยละ ๔.๕๑ กิจกรรมขนาดเล็ก ขยายตัวร้อยละ ๔.๒๘ กิจกรรมขนาดกลาง ขยายตัวร้อยละ ๔.๐๔ กิจกรรมขนาดใหญ่ ขยายตัวร้อยละ ๓.๙๗ กิจกรรมเฉพาะอย่าง ขยายตัวร้อยละ ๙.๔๘ องค์กรไม่แสวงหากำไร ขยายตัวร้อยละ ๖.๗๓ สูบน้ำเพื่อการเกษตร หดตัวร้อยละ ๑๘.๓๗ ไฟฟ้าชั่วคราว ขยายตัวร้อยละ ๑.๓๘ ไฟฟ้าสำรอง ขยายตัวร้อยละ ๑๔๖.๐๙ Interruptible Rate ขยายตัวร้อยละ ๔.๑๔ และไฟฟรี ขยายตัวร้อยละ ๔.๑๐

หน่วยจำหน่ายจำแนกตามกลุ่มลูกค้า

- **กลุ่มบ้านอยู่อาศัย** ขยายตัวร้อยละ ๔.๕๑ จากเดือนเดียวกันของปีก่อน (มี.ค.๒๕๕๘) และร้อยละ ๒๖.๖๑ จากเดือนก่อนหน้า (ก.พ.๒๕๕๙) จากอุณหภูมิที่สูงมากกว่าปีก่อน ส่งผลให้มีความต้องการใช้ไฟฟ้ากลุ่มบ้านอยู่อาศัยที่ใช้ไฟมากกว่า ๑๕๐ หน่วย ขยายตัวมากถึงร้อยละ ๙.๐๓ จากเดือนเดียวกันของปีก่อน (มี.ค.๒๕๕๘) และร้อยละ ๒๖.๘๑ จากเดือนก่อนหน้า (ก.พ.๒๕๕๙)
- **กลุ่มพาณิชย์** ขยายตัวในเกณฑ์ที่ร้อยละ ๖.๗๓ จากเดือนเดียวกันของปีก่อน (มี.ค.๒๕๕๘) และร้อยละ ๒๑.๖๐ จากเดือนก่อนหน้า (ก.พ.๒๕๕๙) ประกอบด้วยกิจกรรมขนาดเล็ก มีสัดส่วนมากที่สุดที่ร้อยละ ๓๙.๔๕ รองลงมา ได้แก่ กิจกรรมขนาดกลาง ร้อยละ ๒๘.๕๐ กิจกรรมขนาดใหญ่ ร้อยละ ๑๗.๙๖ และกิจกรรมเฉพาะอย่าง ร้อยละ ๑๔.๐๙ โดยภาคบริการยังคงมีการขยายตัวดีตามจำนวนนักท่องเที่ยวต่างประเทศที่ยังขยายตัวสูงต่อเนื่อง ส่งผลให้ธุรกิจโรงแรมขยายตัวร้อยละ ๗.๖๒ จากเดือนเดียวกันของปีก่อน (มี.ค.๒๕๕๘) และร้อยละ ๑๘.๑๑ จากเดือนก่อนหน้า (ก.พ.๒๕๕๙) สอดคล้องกับธุรกิจขนส่งที่ขยายตัวร้อยละ ๙.๙๙ จากเดือนเดียวกันของปีก่อน (มี.ค.๒๕๕๘) และร้อยละ ๑๖.๖๙ จากเดือนก่อนหน้า (ก.พ.๒๕๕๙)
- **กลุ่มอุตสาหกรรม** ขยายตัวที่ร้อยละ ๓.๒๐ จากเดือนเดียวกันปีก่อน (มี.ค.๒๕๕๘) และร้อยละ ๑๓.๒๙ จากเดือนก่อนหน้า (ก.พ.๒๕๕๙) ประกอบด้วยกิจกรรมขนาดใหญ่ซึ่งมีสัดส่วนร้อยละ ๗๗.๙๖ จากการผลิตรถยนต์ รถจักรยานยนต์ ทั้งเพื่อจำหน่ายในประเทศและการส่งออก การผลิตเหล็กเพื่อรองรับความต้องการในประเทศตามการขยายตัวของการก่อสร้างทั้งภาครัฐและเอกชน รวมทั้งการผลิตอุปกรณ์สินค้าอิเล็กทรอนิกส์ประเภทเครื่องใช้ไฟฟ้าโดยเฉพาะเครื่องปรับอากาศ
- **กลุ่มอื่น ๆ** (องค์กรไม่แสวงหากำไร สูบน้ำเพื่อการเกษตร และไฟฟ้าชั่วคราว) ขยายตัวร้อยละ ๐.๘๓ จากเดือนเดียวกันของปีก่อน (มี.ค.๒๕๕๘) และร้อยละ ๘.๒๘ จากเดือนก่อนหน้า (ก.พ.๒๕๕๙) จากภาคบริการที่เพิ่มขึ้นตามจำนวนนักท่องเที่ยว และจากภาคก่อสร้างที่ขยายตัวตามมาตรการกระตุ้นอสังหาริมทรัพย์ของภาครัฐที่เริ่มเข้าสู่ช่วง ๒ เดือนสุดท้ายของมาตรการ

หน่วยจำหน่ายตามประเภทกิจกรรมทางเศรษฐกิจ

กฟภ.จำแนกกลุ่มผู้ใช้ไฟฟ้ารายใหญ่ ตามประเภทกิจกรรมทางเศรษฐกิจ (TSIC) เป็น ๑๐ หมวดใหญ่ เดือน มี.ค.๒๕๕๙ หมวดการผลิตมีสัดส่วนปริมาณการใช้ไฟฟ้าสูงสุดที่ร้อยละ ๖๕.๗๑ รองลงมา ได้แก่ หมวดการขาย และโรงแรม ร้อยละ ๑๔.๒๐ หมวดบริการสังคม ร้อยละ ๖.๙๘ หมวดเกษตรกรรม ร้อยละ ๔.๔๐ และไฟฟ้า ก๊าซ ประปา ร้อยละ ๓.๓๑ ปริมาณการใช้ไฟฟ้าโดยรวมของทั้ง ๑๐ หมวด ขยายตัวร้อยละ ๔.๒๘ จากเดือนเดียวกันของปีก่อน (มี.ค.๒๕๕๘) และร้อยละ ๑๕.๑๐ จากเดือนก่อนหน้า (ก.พ.๒๕๕๙) วิเคราะห์ความต้องการใช้ไฟฟ้าในหมวดที่มี สัดส่วนการใช้ไฟฟ้าสูง สรุปได้ดังนี้

หมวดการผลิต ขยายตัวร้อยละ ๒.๔๙ เมื่อเทียบกับเดือนเดียวกันของปีก่อน (มี.ค.๒๕๕๘) และร้อยละ ๑๓.๐๕ จากเดือนก่อนหน้า (ก.พ.๒๕๕๙) จากการผลิตสินค้าในหมวดหลักได้แก่ ยานยนต์ และเหล็กที่มีความ ต้องการสินค้าเพิ่มขึ้น โดยมีรายละเอียดของกลุ่มอุตสาหกรรมขนาดใหญ่ ๕ อันดับแรก ดังนี้

- **ยานยนต์** ขยายตัวร้อยละ ๘.๑๘ เมื่อเทียบกับเดือนเดียวกันของปีก่อน (มี.ค.๒๕๕๘) และร้อยละ ๑๖.๖๔ จากเดือนก่อนหน้า (ก.พ.๒๕๕๙) จากการผลิตรถยนต์กระบะดัดแปลง (Pickup-based Passenger Vehicle) เพื่อตอบสนองความต้องการทั้งในและต่างประเทศที่มีเพิ่มขึ้น
- **เหล็ก** ขยายตัวร้อยละ ๓.๐๔ เมื่อเทียบกับเดือนเดียวกันของปีก่อน (มี.ค.๒๕๕๘) และร้อยละ ๑๘.๓๖ จากเดือนก่อนหน้า (ก.พ.๒๕๕๙) จากการผลิตเพื่อรองรับโครงการของภาครัฐที่จะ เกิดขึ้นในอนาคต รวมถึงภาคเอกชนที่มีการก่อสร้างคอนโดมิเนียมประเภท High end ที่ยัง ขยายตัวอยู่
- **อิเล็กทรอนิกส์** หดตัวร้อยละ ๑.๑๗ เมื่อเทียบกับเดือนเดียวกันของปีก่อน (มี.ค.๒๕๕๘) จาก การผลิตฮาร์ดดิสก์ไดรฟ์ (Hard Disk Drive) ลดลงเนื่องจากมีความต้องการใช้สินค้าที่มีโซลิตส เตทไดรฟ์ (Solid-State Drive) เป็นส่วนประกอบมากขึ้น แต่ขยายตัวร้อยละ ๑๖.๖๔ จากเดือน ก่อนหน้า (ก.พ.๒๕๕๙) จากการผลิตเครื่องปรับอากาศและพัดลมเพื่อรองรับความต้องการที่ เพิ่มขึ้นจากสภาพอากาศที่ร้อนกว่าปกติ รวมถึงการผลิตเตาไมโครเวฟเพื่อส่งออกไปยังประเทศ สหรัฐอเมริกาและญี่ปุ่นเพิ่มขึ้น
- **ซีเมนต์** ขยายตัวร้อยละ ๐.๙๕ เมื่อเทียบกับเดือนเดียวกันของปีก่อน (มี.ค.๒๕๕๘) และร้อยละ ๕.๑๐ จากเดือนก่อนหน้า (ก.พ.๒๕๕๙) จากการผลิตและจำหน่ายในประเทศตามการดำเนิน มาตรการต่าง ๆ ของภาครัฐ โดยเฉพาะโครงการก่อสร้างพื้นฐานต่าง ๆ ที่มีความคืบหน้าชัดเจน จนส่งผลให้ภาคเอกชนมีความมั่นใจที่จะลงทุนมากขึ้น
- **พลาสติก** ขยายตัวร้อยละ ๕.๕๔ เมื่อเทียบกับเดือนเดียวกันของปีก่อน (มี.ค.๒๕๕๘) และร้อยละ ๑๓.๖๙ จากเดือนก่อนหน้า (ก.พ.๒๕๕๙) จากการผลิตสินค้าเพื่อส่งออก เช่น เครื่องประดับอัญมณี ชิ้นส่วนรถยนต์ และชิ้นส่วนอิเล็กทรอนิกส์ ตามคำสั่งซื้อในปริมาณมาก จากตลาดต่างประเทศ

หมวดการขายและโรงแรม ขยายตัวร้อยละ ๘.๓๑ จากเดือนเดียวกันของปีก่อน (มี.ค.๒๕๕๘) และร้อยละ ๒๐.๑๒ จากเดือนก่อนหน้า (ก.พ.๒๕๕๙) จากการขยายตัวของภาคการท่องเที่ยวซึ่งมีจำนวนนักท่องเที่ยว ต่างประเทศเติบโตสูงถึงร้อยละ ๑๕.๔ ส่วนมากเป็นนักท่องเที่ยวจากจีน กลุ่มประเทศอาเซียน และยุโรปที่เดินทางเข้า มาในช่วง High Season (พ.ย. – มี.ค.) เป็นหลัก

หมวดบริการสังคม ขยายตัวร้อยละ ๖.๙๕ จากเดือนเดียวกันของปีก่อน (มี.ค.๒๕๕๘) และร้อยละ ๒๓.๓๙ จากเดือนก่อนหน้า (ก.พ.๒๕๕๙) ตามการขยายตัวของกลุ่มการค้าและบริการ รวมทั้งการใช้ไฟฟ้าในอาคาร สำนักงานหน่วยงานต่าง ๆ เพิ่มขึ้นจากสภาพอากาศที่ร้อนอบอ้าวมากกว่าปีก่อน

หมวดการเกษตร ขยายตัวร้อยละ ๓.๕๕ จากเดือนเดียวกันของปีก่อน (มี.ค.๒๕๕๘) และร้อยละ ๑๗.๑๘ จากเดือนก่อนหน้า (ก.พ.๒๕๕๙) จากการเลี้ยงปศุสัตว์เพิ่มขึ้นเนื่องจากประสพภัยแล้งทำให้ไม่สามารถเพาะปลูกพืชผลทางการเกษตรได้

หน่วยสูญเสีย

เดือน มี.ค.๒๕๕๙ กพภ.มีหน่วยสูญเสียในระบบจำหน่าย ๙๓๑.๐๖ ล้านหน่วย หรือร้อยละ ๗.๖๘ สูงกว่าเดือน มี.ค.๒๕๕๘ ที่มีหน่วยสูญเสีย ๗๒๒.๐๘ ล้านหน่วย หรือร้อยละ ๖.๓๐ และสูงกว่าเดือน ก.พ.๒๕๕๙ ที่มีหน่วยสูญเสีย ๖๐๕.๘๖ ล้านหน่วย หรือร้อยละ ๖.๐๐ โดยจำแนกในแต่ละพื้นที่ ดังนี้

- ภาคเหนือ มีหน่วยสูญเสีย ร้อยละ ๑๐.๕๓
- ภาคตะวันออกเฉียงเหนือ มีหน่วยสูญเสีย ร้อยละ ๑๑.๗๓
- ภาคกลาง มีหน่วยสูญเสีย ร้อยละ ๕.๑๕
- ภาคใต้ มีหน่วยสูญเสีย ร้อยละ ๙.๐๕

จำนวนผู้ใช้ไฟฟ้า

เดือน มี.ค.๒๕๕๙ กพภ.มีผู้ใช้ไฟฟ้าทั้งสิ้น ๑๘.๓๑ ล้านราย เพิ่มขึ้นจากเดือน มี.ค.๒๕๕๘ จำนวน ๐.๔๙ ล้านราย หรือร้อยละ ๒.๗๖ โดยพื้นที่ที่มีอัตราการขยายตัวมากที่สุด คือ กพภ.๒ ขยายตัวที่ร้อยละ ๔.๖๒ สรุปรวมกลุ่มลูกค้า เป็นดังนี้

- กลุ่มบ้านอยู่อาศัย เพิ่มขึ้นร้อยละ ๒.๕๘ มีสัดส่วนร้อยละ ๘๙.๘๓ ของยอดรวม
- กลุ่มพาณิชย์ เพิ่มขึ้นร้อยละ ๔.๒๔ มีสัดส่วนร้อยละ ๘.๓๘ ของยอดรวม
- กลุ่มอุตสาหกรรม เพิ่มขึ้นร้อยละ ๓.๑๓ มีสัดส่วนร้อยละ ๐.๑๙ ของยอดรวม
- กลุ่มอื่น ๆ (องค์กรไม่แสวงหากำไร สูบน้ำเพื่อการเกษตร และไฟฟ้าชั่วคราว) เพิ่มขึ้นร้อยละ ๔.๙๗ มีสัดส่วนร้อยละ ๑.๙๐ ของยอดรวม

หน่วยจำหน่ายเปรียบเทียบประมาณการปี ๒๕๕๙

สถานการณ์การจำหน่ายไฟฟ้าเดือน มี.ค.๒๕๕๙ ขยายตัวที่ร้อยละ ๔.๒๗ สูงกว่าค่าประมาณการที่ร้อยละ ๔.๒๑ หรือ ๖.๑๕ ล้านหน่วย

จากการประเมินปริมาณการจำหน่ายไฟฟ้าของคณะทำงานจัดทำค่าพยากรณ์ความต้องการไฟฟ้า (Load Forecast กรณีสถาน ๒๙ ก.พ.๒๕๕๙) ทั้งปี ๒๕๕๙ ขยายตัวร้อยละ ๔.๑๓ โดยมีปัจจัยดังนี้

ปัจจัยบวก

๑. การดำเนินนโยบายของภาครัฐ เช่น
 - โครงการบ้านประชารัฐ สนับสนุนสินเชื่อเพื่อพัฒนาโครงการที่อยู่อาศัย และสินเชื่อเพื่อที่อยู่อาศัย
 - การขยายระยะเวลามาตรการภาษีเพื่อสนับสนุนการท่องเที่ยว และจัดอบรมสัมมนาภายในประเทศ
 - การขยายระยะเวลาดำเนินโครงการสนับสนุนสินเชื่อเป็นเงินทุนหมุนเวียนแก่สถาบันเกษตรกร
๒. มาตรการกระตุ้นเศรษฐกิจในช่วงสงกรานต์
๓. การแข็งตัวของค่าเงินบาท

๔. ปริมาณนักท่องเที่ยวที่ขยายตัวมากขึ้น
๕. การเปิดประชาคมเศรษฐกิจอาเซียน และพื้นที่เศรษฐกิจพิเศษ
๖. สภาพอากาศที่ร้อนขึ้นกว่าปกติ

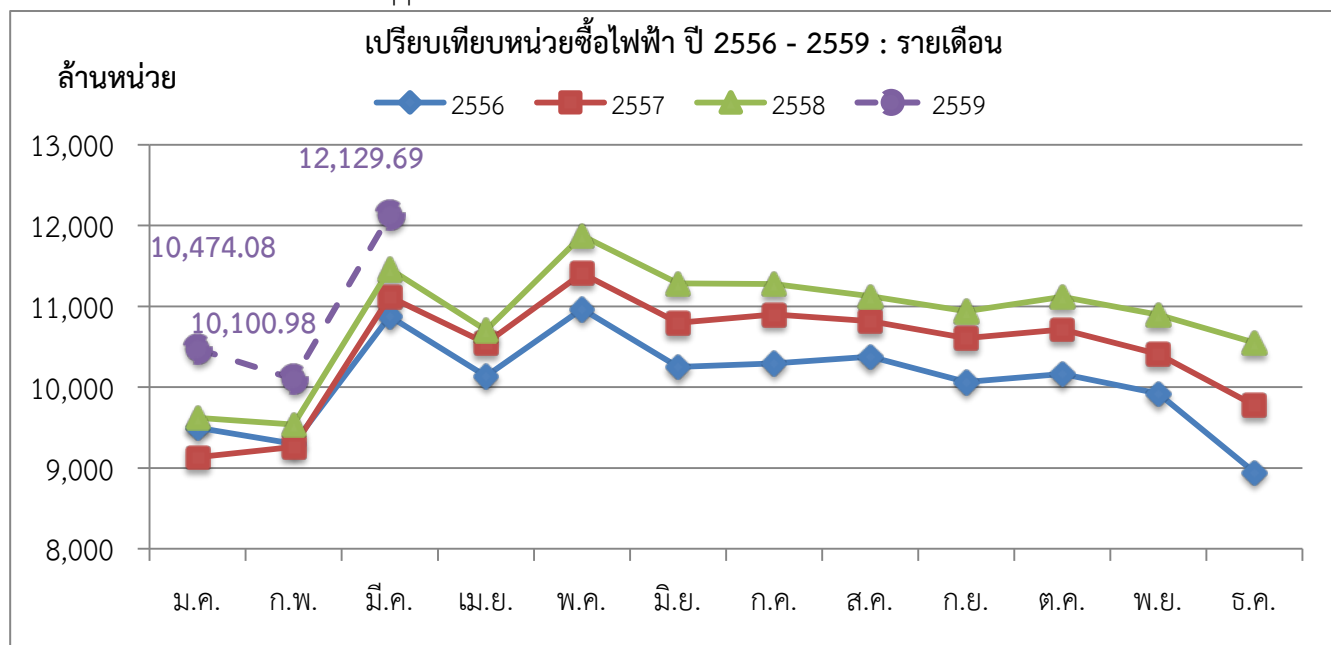
ปัจจัยลบ

๑. สถานการณ์ภัยแล้งที่ส่งผลให้รายได้ของเกษตรกรทรงตัวอยู่ในระดับต่ำ
 ๒. ภาวะเศรษฐกิจโลกที่ยังคงผันผวนและยังไม่ฟื้นตัวขึ้นมากนัก
 ๓. ระดับราคาน้ำมันขายปลีกในประเทศที่เพิ่มขึ้น
 ๔. ภาคเอกชนชะลอการใช้จ่ายในหมวดสินค้าไม่คงทน
 ๕. ภาคครัวเรือนระมัดระวังการใช้จ่าย โดยเฉพาะครัวเรือนเกษตรกรที่มีรายได้ลดลงจากผลกระทบภัยแล้ง
-

เปรียบเทียบหน่วยซื้อไฟฟ้า ปี 2556 - 2559 : รายเดือน

เดือน	หน่วยซื้อไฟฟ้า (ล้านบาท)				อัตราเพิ่ม - ลด (ร้อยละ)			
	2556	2557	2558	2559	2556	2557	2558	2559
ม.ค.	9,497.39	9,133.12	9,621.13	10,474.08	7.19	-3.84	5.34	8.87
ก.พ.	9,301.60	9,262.28	9,536.37	10,100.98	0.86	-0.42	2.96	5.92
มี.ค.	10,876.49	11,117.88	11,462.04	12,129.69	5.31	2.22	3.10	5.82
ไตรมาส 1	29,675.48	29,513.28	30,619.53	32,704.75	4.45	-0.55	3.75	6.81
เม.ย.	10,136.65	10,545.05	10,705.60		3.56	4.03	1.52	
พ.ค.	10,966.57	11,407.48	11,874.61		4.63	4.02	4.09	
มิ.ย.	10,252.03	10,795.78	11,283.61		2.32	5.30	4.52	
ไตรมาส 2	31,355.26	32,748.31	33,863.82		3.52	4.44	3.41	
6 เดือน	61,030.73	62,261.59	64,483.36		3.97	2.02	3.57	
ก.ค.	10,294.98	10,899.29	11,277.84		0.84	5.87	3.47	
ส.ค.	10,376.53	10,817.38	11,125.27		2.22	4.25	2.85	
ก.ย.	10,063.66	10,605.14	10,940.13		2.21	5.38	3.16	
ไตรมาส 3	30,735.17	32,321.81	33,343.25		1.75	5.16	3.16	
9 เดือน	91,765.91	94,583.40	97,826.61		3.22	3.07	3.43	
ต.ค.	10,163.62	10,715.27	11,116.48		-0.55	5.43	3.74	
พ.ย.	9,920.56	10,408.61	10,896.95		-0.49	4.92	4.69	
ธ.ค.	8,945.68	9,776.77	10,549.60		-7.21	9.29	7.90	
ไตรมาส 4	29,029.86	30,900.64	32,563.03		-2.69	6.44	5.38	
รวม	120,795.76	125,484.05	130,389.63		1.73	3.88	3.91	

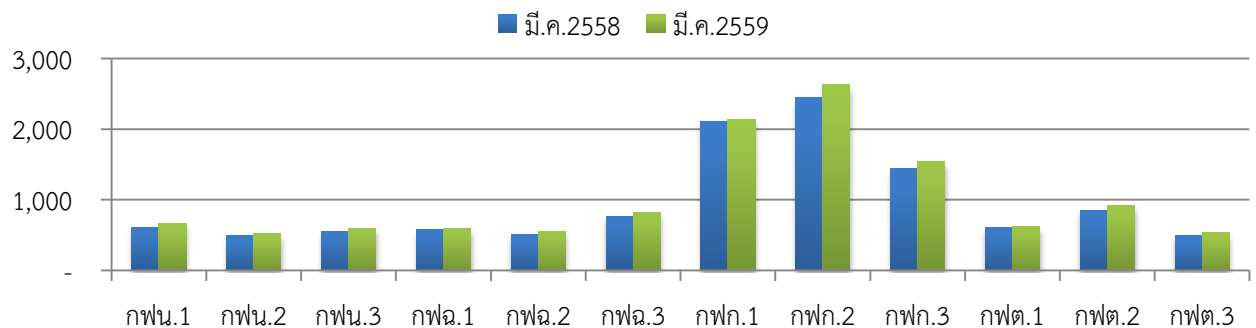
หน่วยซื้อ : หน่วยซื้อ กฟผ. + พพ. + vspp และผลิตเอง



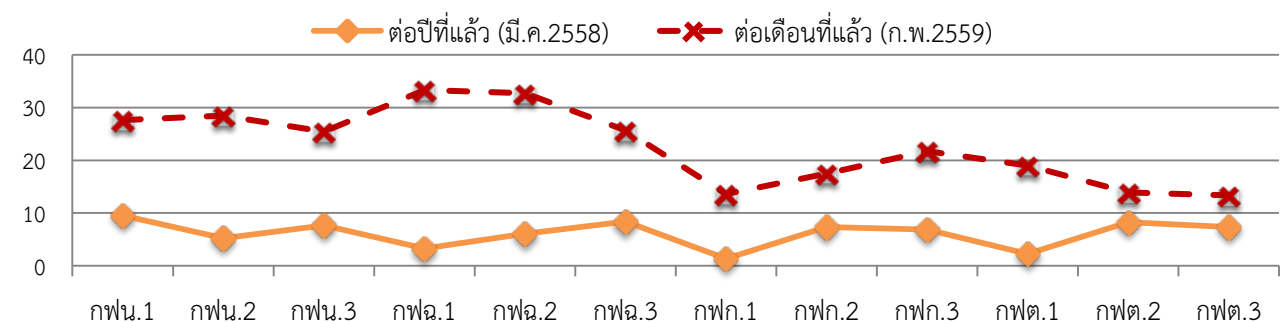
เปรียบเทียบหน่วยซื้อไฟฟ้า เดือน มีนาคม 2559 : รายเขต

กฟข.	หน่วยซื้อไฟฟ้า (ล้านบาท)			สะสมสำหรับปี (ม.ค.-มี.ค.2559)	อัตราเพิ่ม - ลด (ร้อยละ)	
	2558	2559			ต่อปีที่แล้ว (มี.ค.2558)	ต่อเดือนที่แล้ว (ก.พ.2559)
	มี.ค.	ก.พ.	มี.ค.			
กฟน.1	611.50	524.82	669.87	1,724.12	9.55	27.64
กฟน.2	496.00	406.19	521.92	1,344.13	5.23	28.49
กฟน.3	556.45	477.62	599.11	1,569.91	7.67	25.44
เหนือ	1,663.94	1,408.63	1,790.90	4,638.16	7.63	27.14
กฟฉ.1	575.59	445.80	594.36	1,529.57	3.26	33.32
กฟฉ.2	513.07	410.16	544.33	1,414.45	6.09	32.71
กฟฉ.3	757.16	652.84	820.39	2,165.95	8.35	25.66
ต.ฉ.เหนือ	1,845.82	1,508.81	1,959.08	5,109.97	6.14	29.84
กฟก.1	2,103.37	1,877.10	2,131.85	5,944.22	1.35	13.57
กฟก.2	2,448.12	2,236.30	2,627.38	7,129.51	7.32	17.49
กฟก.3	1,443.10	1,266.67	1,542.24	4,095.27	6.87	21.76
กลาง	5,994.59	5,380.07	6,301.46	17,169.01	5.12	17.13
กฟต.1	608.10	522.48	621.84	1,693.74	2.26	19.02
กฟต.2	853.53	811.25	923.93	2,597.25	8.25	13.89
กฟต.3	496.05	469.75	532.47	1,496.63	7.34	13.35
ใต้	1,957.69	1,803.48	2,078.25	5,787.62	6.16	15.24
รวม	11,462.04	10,100.98	12,129.69	32,704.75	5.82	20.08

ล้านบาท เปรียบเทียบหน่วยซื้อไฟฟ้า เดือน มี.ค.2558 กับ เดือน มี.ค.2559 : รายเขต



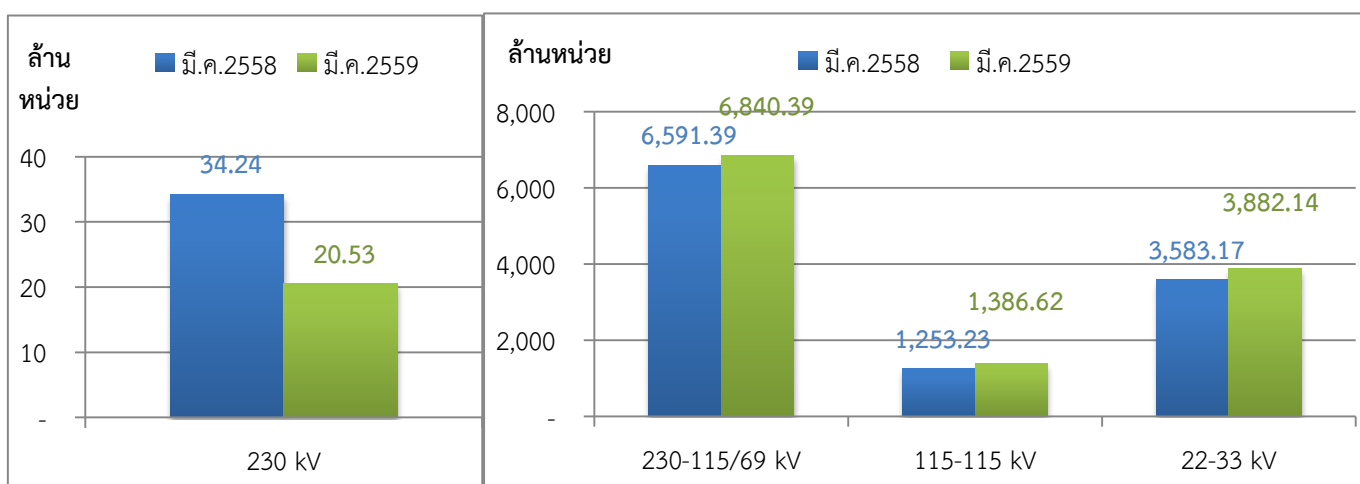
ร้อยละ อัตราเพิ่ม (ลด) หน่วยซื้อไฟฟ้า เดือน มี.ค.2559 : รายเขต



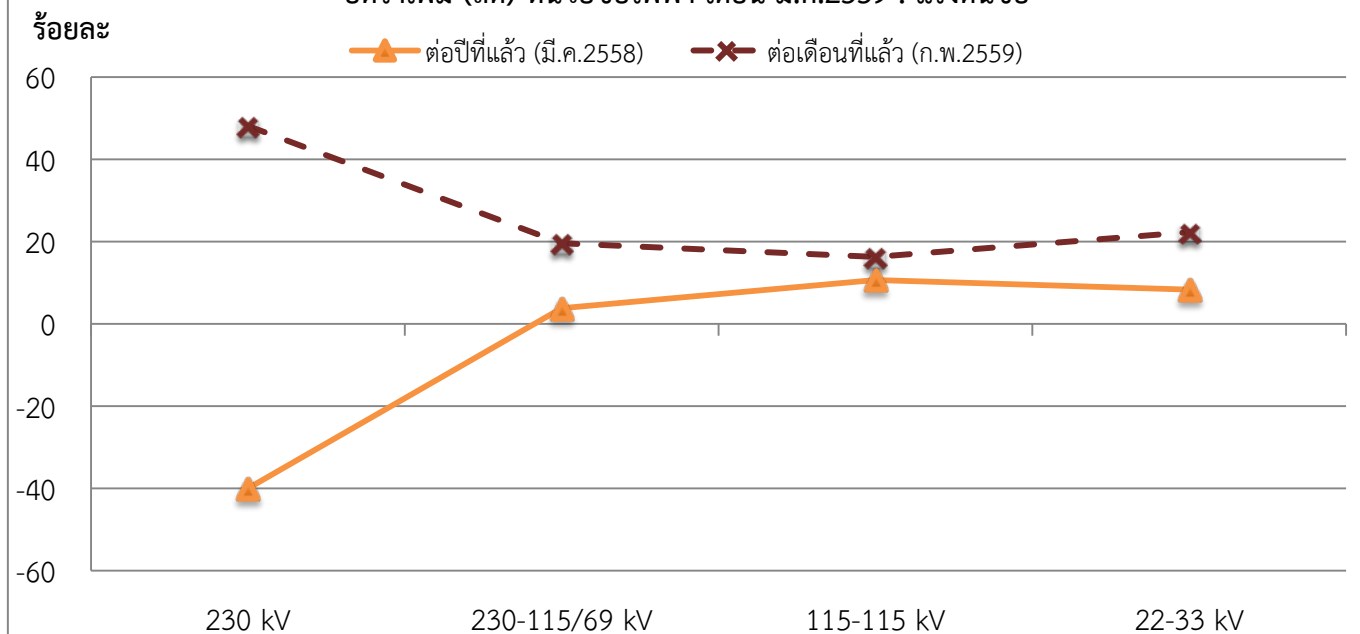
เปรียบเทียบหน่วยซื้อไฟฟ้า เดือน มีนาคม 2559 : แรงดันซื้อ

แรงดันซื้อ	หน่วยซื้อไฟฟ้า (ล้านบาท)			สะสมสำหรับปี (ม.ค.-มี.ค.2559)	อัตราเพิ่ม - ลด (ร้อยละ)	
	2558	2559			ต่อปีที่แล้ว (มี.ค.2558)	ต่อเดือนที่แล้ว (ก.พ.2559)
	มี.ค.	ก.พ.	มี.ค.			
230 kV	34.24	13.86	20.53	47.99	-40.03	48.10
230-115/69 kV	6,591.39	5,718.78	6,840.39	18,446.30	3.78	19.61
115-115 kV	1,253.23	1,192.64	1,386.62	3,859.50	10.64	16.26
22-33 kV	3,583.17	3,175.69	3,882.14	10,350.96	8.34	22.25
รวม	11,462.04	10,100.98	12,129.69	32,704.75	5.82	20.08

เปรียบเทียบหน่วยซื้อไฟฟ้า เดือน มี.ค.2558 กับ เดือน มี.ค.2559 : แรงดันซื้อ



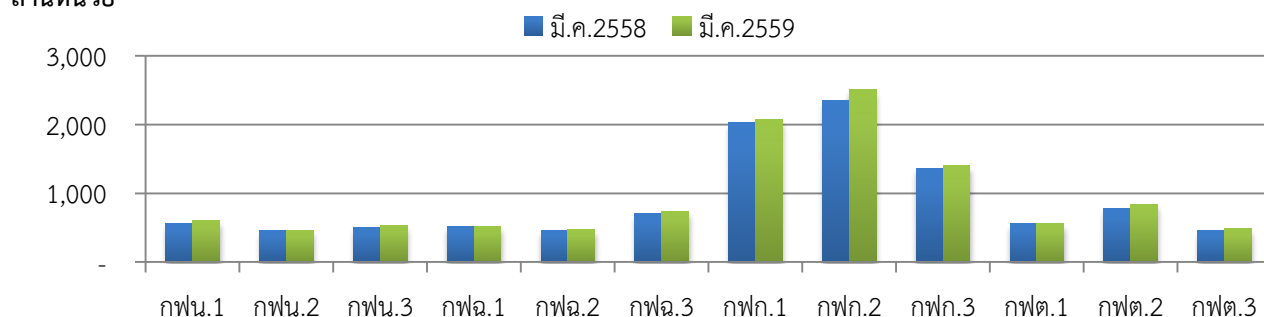
อัตราเพิ่ม (ลด) หน่วยซื้อไฟฟ้า เดือน มี.ค.2559 : แรงดันซื้อ



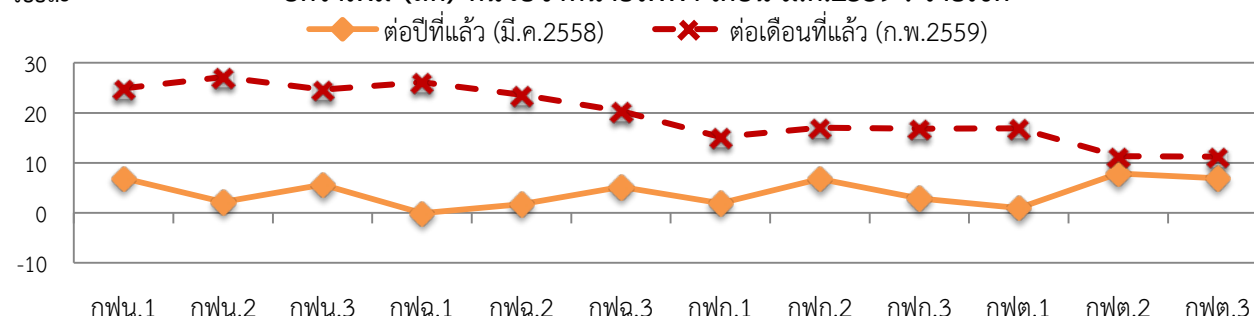
เปรียบเทียบหน่วยจำหน่ายไฟฟ้า เดือน มีนาคม 2559 : รายเขต

กพข.	หน่วยจำหน่ายไฟฟ้า (ล้านบาท)				อัตราเพิ่ม - ลด (ร้อยละ)	
	2558	2559		สะสมสำหรับปี (ม.ค.-มี.ค.2559)	ต่อปีที่แล้ว (มี.ค.2558)	ต่อเดือนที่แล้ว (ก.พ.2559)
	มี.ค.	ก.พ.	มี.ค.			
กพน.1	563.16	482.08	602.11	1,591.22	6.92	24.90
กพน.2	452.93	363.89	462.71	1,221.88	2.16	27.16
กพน.3	508.86	431.13	537.46	1,434.24	5.62	24.66
เหนือ	1,524.95	1,277.10	1,602.27	4,247.34	5.07	25.46
กพฉ.1	519.24	411.38	518.83	1,389.20	-0.08	26.12
กพฉ.2	460.79	379.26	468.78	1,275.02	1.73	23.61
กพฉ.3	705.20	616.32	741.72	2,014.76	5.18	20.35
ตอ.ฉ.เหนือ	1,685.23	1,406.95	1,729.32	4,678.98	2.62	22.91
กพก.1	2,026.56	1,793.48	2,066.06	5,714.44	1.95	15.20
กพก.2	2,347.82	2,142.61	2,507.68	6,843.23	6.81	17.04
กพก.3	1,363.74	1,200.77	1,403.16	3,849.48	2.89	16.85
กลาง	5,738.11	5,136.87	5,976.91	16,407.15	4.16	16.35
กพต.1	555.15	479.59	560.65	1,552.96	0.99	16.90
กพต.2	782.44	758.15	843.96	2,401.26	7.86	11.32
กพต.3	454.07	436.47	485.52	1,379.43	6.93	11.24
ใต้	1,791.66	1,674.21	1,890.13	5,333.65	5.50	12.90
รวม	10,739.96	9,495.13	11,198.63	30,667.12	4.27	17.94

เปรียบเทียบหน่วยจำหน่ายไฟฟ้า เดือน มี.ค.2558 กับ เดือน มี.ค.2559 : รายเขต



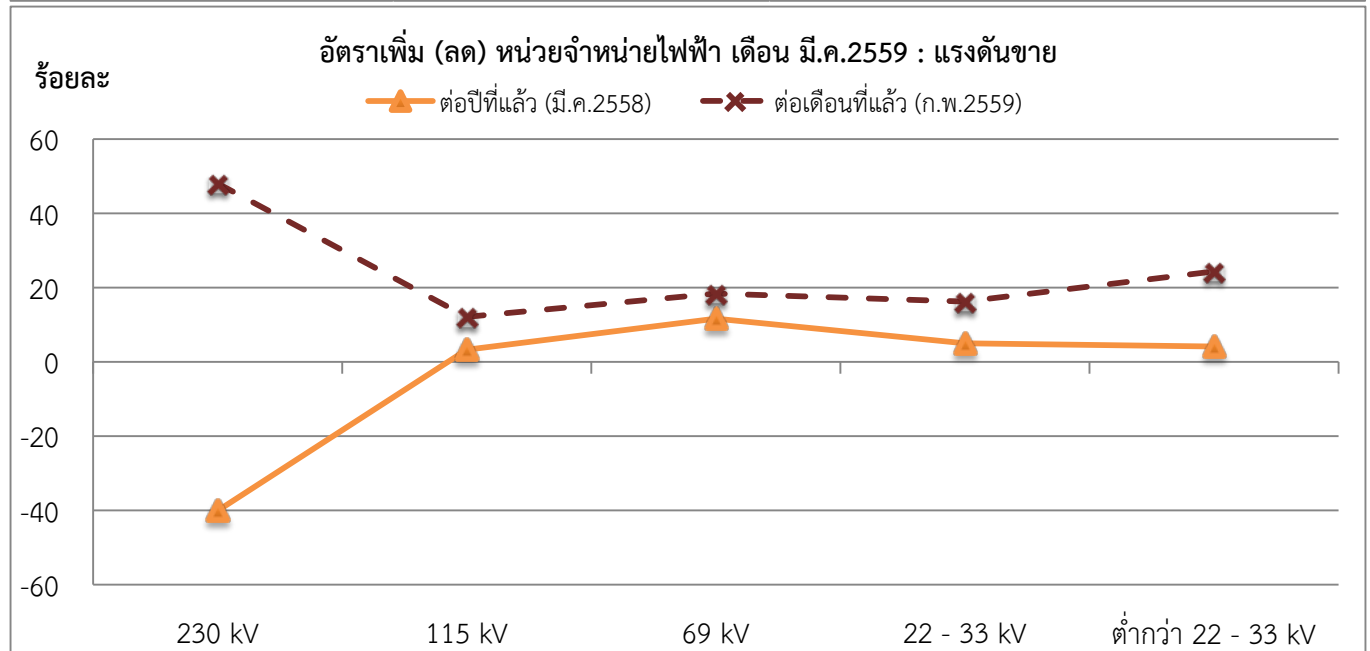
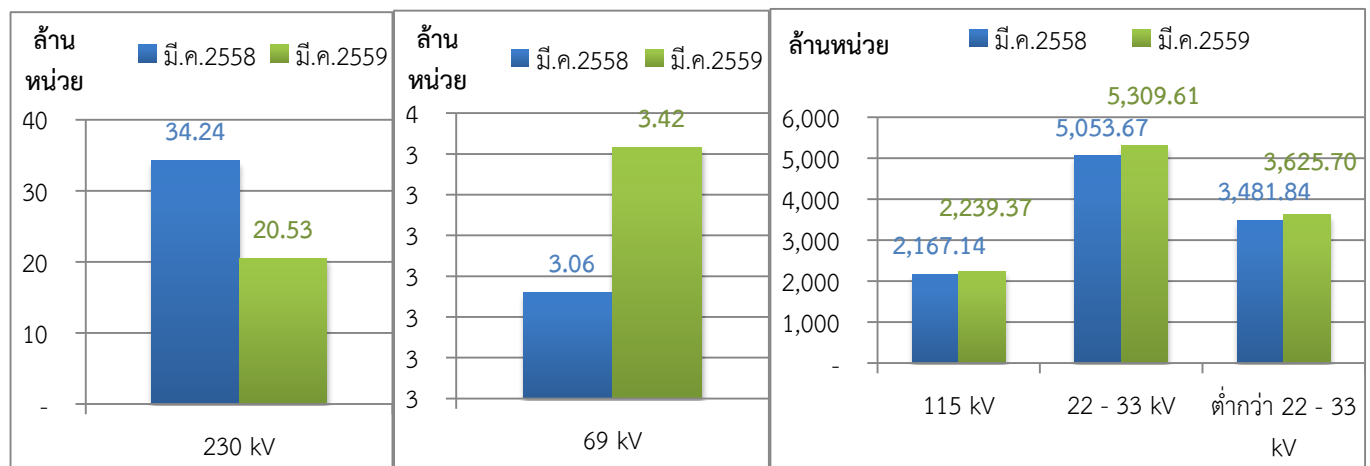
อัตราเพิ่ม (ลด) หน่วยจำหน่ายไฟฟ้า เดือน มี.ค.2559 : รายเขต



เปรียบเทียบหน่วยจำหน่ายไฟฟ้า เดือน มีนาคม 2559 : แรงดันชาย

แรงดันชาย	หน่วยจำหน่ายไฟฟ้า (ล้านหน่วย)			สะสมสำหรับปี (ม.ค.-มี.ค.2559)	อัตราเพิ่ม - ลด (ร้อยละ)	
	2558	2559			ต่อปีที่แล้ว (มี.ค.2558)	ต่อเดือนที่แล้ว (ก.พ.2559)
	มี.ค.	ก.พ.	มี.ค.			
230 kV	34.24	13.87	20.53	48.00	-40.03	48.08
115 kV	2,167.14	1,996.88	2,239.37	6,259.19	3.33	12.14
69 kV	3.06	2.88	3.42	9.19	11.65	18.43
22 - 33 kV	5,053.67	4,565.61	5,309.61	14,553.77	5.06	16.30
ต่ำกว่า 22 - 33 kV	3,481.84	2,915.88	3,625.70	9,796.98	4.13	24.34
รวม	10,739.96	9,495.13	11,198.63	30,667.12	4.27	17.94

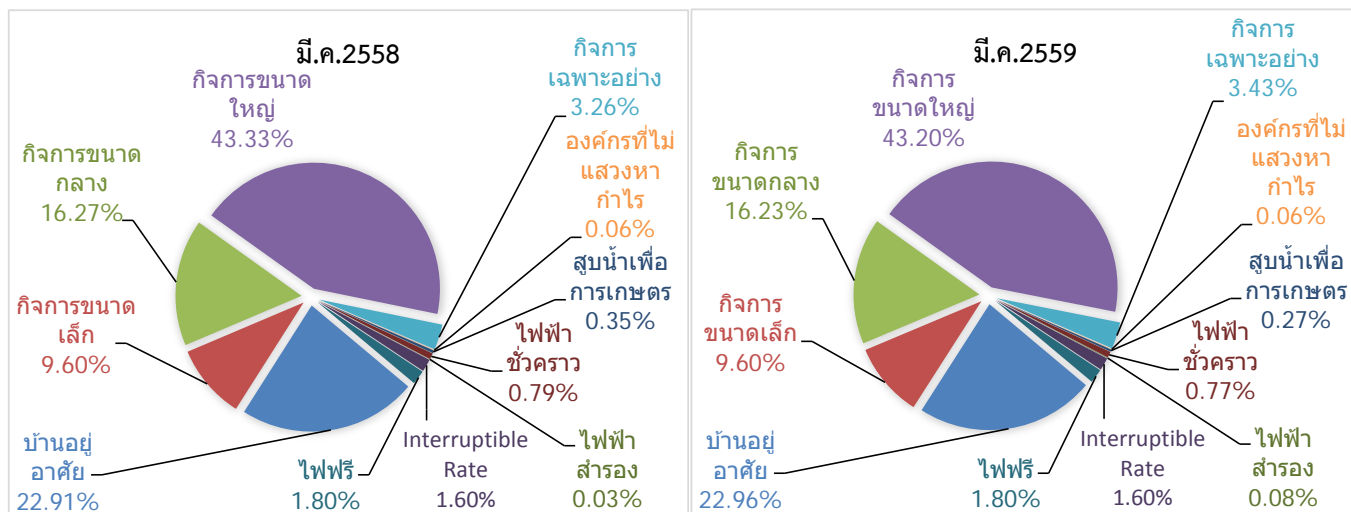
เปรียบเทียบหน่วยจำหน่ายไฟฟ้า เดือน มี.ค.2558 กับ เดือน มี.ค.2559 : แรงดันชาย



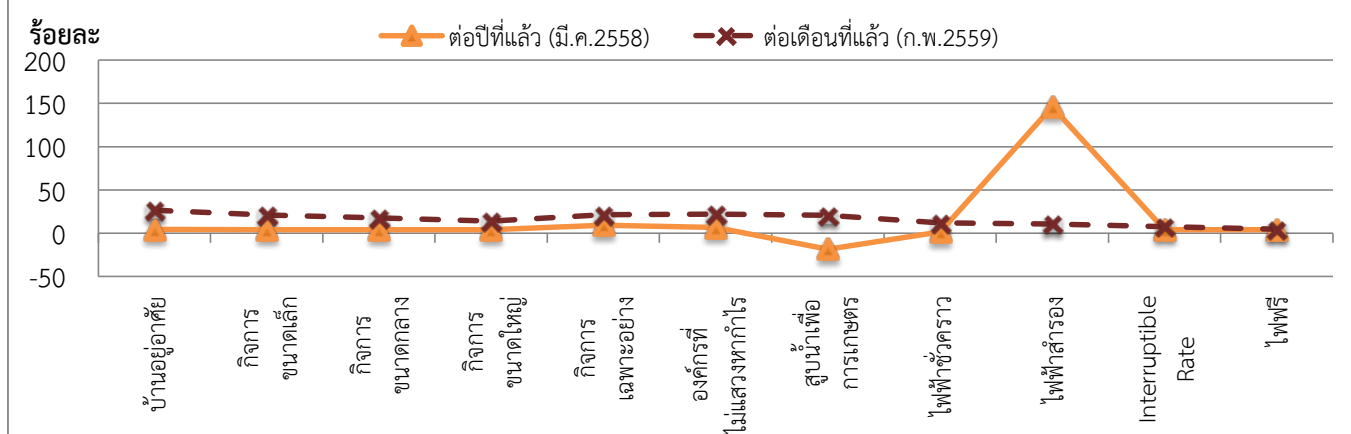
เปรียบเทียบหน่วยจำหน่ายไฟฟ้า เดือน มีนาคม 2559 : ประเภทอัตราค่าไฟฟ้า

ประเภท อัตราค่าไฟฟ้า	หน่วยจำหน่ายไฟฟ้า (ล้านบาท)			สะสมสำหรับปี (ม.ค.-มี.ค.2559)	อัตราเพิ่ม - ลด (ร้อยละ)	
	2558	2559			ต่อปีที่แล้ว	ต่อเดือนที่แล้ว
	มี.ค.	ก.พ.	มี.ค.		(มี.ค.2558)	(ก.พ.2559)
บ้านอยู่อาศัย	2,460.15	2,030.83	2,571.18	6,878.36	4.51	26.61
กิจการขนาดเล็ก	1,030.51	886.74	1,074.56	2,930.15	4.28	21.18
กิจการขนาดกลาง	1,746.90	1,544.14	1,817.54	4,953.11	4.04	17.71
กิจการขนาดใหญ่	4,653.24	4,241.93	4,837.88	13,384.10	3.97	14.05
กิจการเฉพาะอย่าง	350.55	316.09	383.79	1,034.22	9.48	21.42
องค์กรที่ไม่แสวงหากำไร	6.20	5.42	6.62	17.47	6.73	22.14
สูบน้ำเพื่อการเกษตร	37.28	25.20	30.43	79.84	-18.37	20.75
ไฟฟ้าชั่วคราว	85.37	77.19	86.54	244.63	1.38	12.12
ไฟฟ้าสำรอง	3.59	7.97	8.82	21.44	146.09	10.73
Interruptible Rate	172.36	166.97	179.50	524.08	4.14	7.51
ไฟฟรี	193.81	192.67	201.76	599.72	4.10	4.72
รวม	10,739.96	9,495.13	11,198.63	30,667.12	4.27	17.94

เปรียบเทียบหน่วยจำหน่ายไฟฟ้า เดือน มี.ค.2558 กับ เดือน มี.ค.2559 : ประเภทอัตราค่าไฟฟ้า



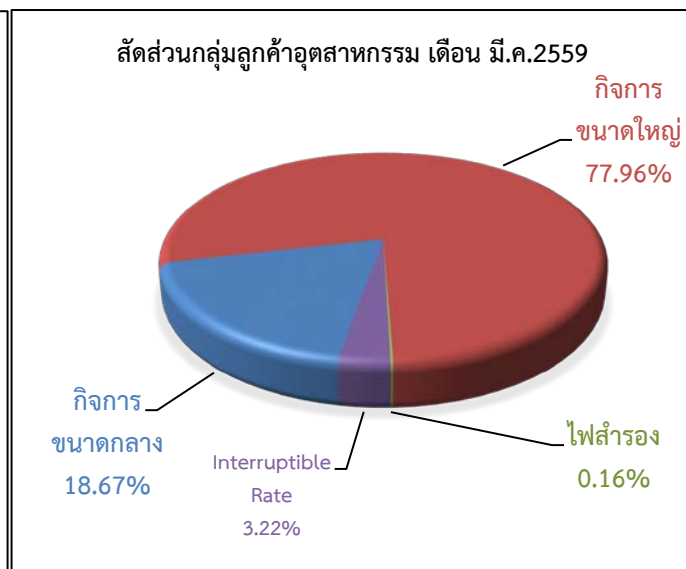
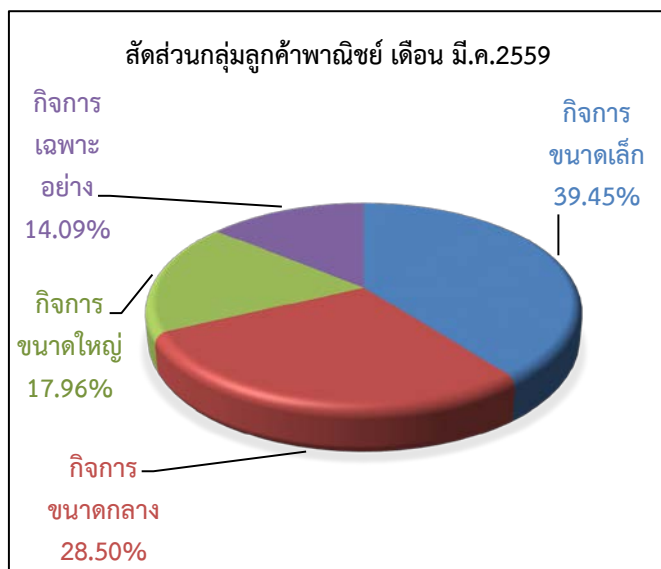
อัตราเพิ่ม (ลด) หน่วยจำหน่ายไฟฟ้า เดือน มี.ค.2559 : ประเภทอัตราค่าไฟฟ้า



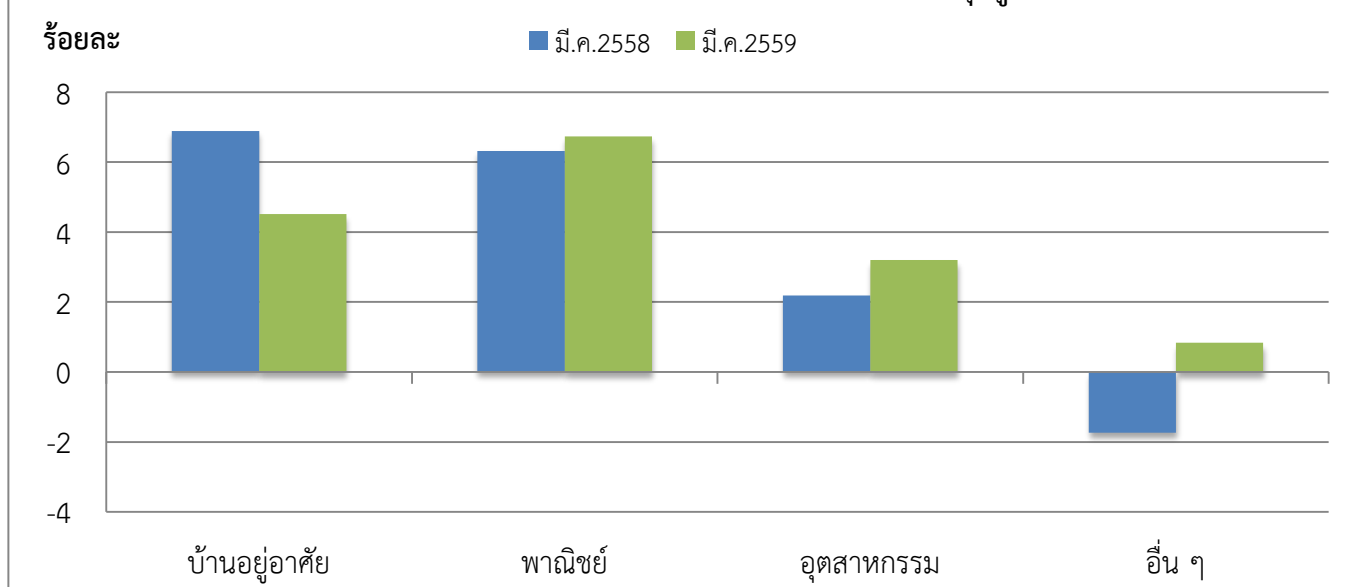
เปรียบเทียบหน่วยจำหน่ายไฟฟ้า เดือน มีนาคม 2559 : กลุ่มลูกค้า

กลุ่มลูกค้า	หน่วยจำหน่ายไฟฟ้า (ล้านบาท)			สะสมสำหรับปี (ม.ค.-มี.ค.2559)	อัตราเพิ่ม - ลด (ร้อยละ)	
	2558	2559			ต่อปีที่แล้ว (มี.ค.2558)	ต่อเดือนที่แล้ว (ก.พ.2559)
	มี.ค.	ก.พ.	มี.ค.			
บ้านอยู่อาศัย	2,460.15	2,030.83	2,571.18	6,878.36	4.51	26.61
พาณิชย์	2,551.82	2,239.75	2,723.57	7,364.07	6.73	21.60
อุตสาหกรรม	5,405.33	4,924.07	5,578.53	15,483.02	3.20	13.29
อื่น ๆ	322.66	300.47	325.35	941.66	0.83	8.28
รวม	10,739.96	9,495.13	11,198.63	30,667.12	4.27	17.94

เปรียบเทียบหน่วยจำหน่ายไฟฟ้า เดือน มีนาคม 2559 : กลุ่มลูกค้า



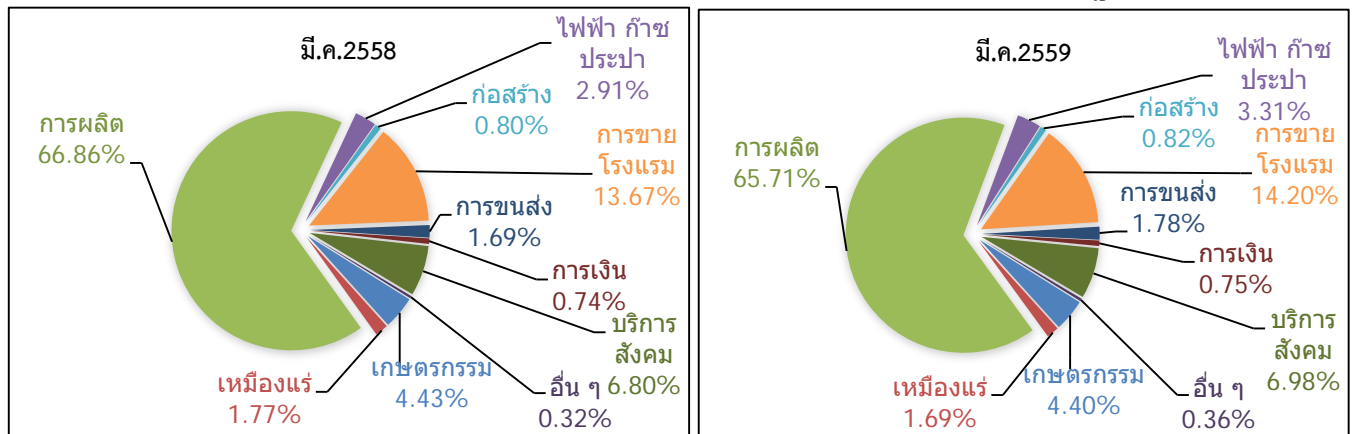
อัตราเพิ่ม (ลด) หน่วยจำหน่ายไฟฟ้า เดือน มี.ค.2559 : กลุ่มลูกค้า



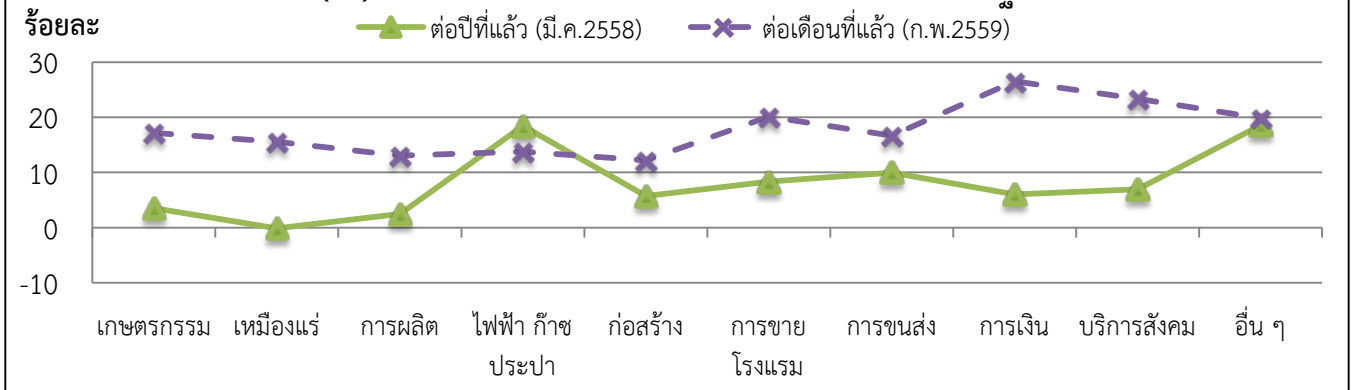
เปรียบเทียบหน่วยจำหน่ายไฟฟ้า เดือน มีนาคม 2559 : กิจกรรมทางเศรษฐกิจ 10 หมวด

ประเภทกิจกรรมทางเศรษฐกิจ	หน่วยจำหน่ายไฟฟ้า (ล้านบาท)			สะสมสำหรับปี (ม.ค.-มี.ค.2559)	อัตราเพิ่ม - ลด (ร้อยละ)	
	2558	2559			ต่อปีที่แล้ว (มี.ค.2558)	ต่อเดือนที่แล้ว (ก.พ.2559)
	มี.ค.	ก.พ.	มี.ค.			
เกษตรกรรม	321.99	284.54	333.42	915.77	3.55	17.18
เหมืองแร่	128.44	111.00	128.30	350.64	-0.11	15.58
การผลิตไฟฟ้า ก๊าซ ปรปะปา	4,859.05	4,405.05	4,979.96	13,833.28	2.49	13.05
ก่อสร้าง	211.54	220.12	250.50	693.61	18.42	13.80
ก่อสร้าง	58.49	55.11	61.84	169.39	5.72	12.20
การขาย โรงแรม	993.57	895.93	1,076.16	2,923.12	8.31	20.12
การขนส่ง	122.83	115.78	135.10	372.14	9.99	16.69
การเงิน	53.74	45.02	56.97	149.36	6.02	26.54
บริการสังคม	494.47	428.58	528.83	1,403.49	6.95	23.39
อื่น ๆ	23.06	22.80	27.34	74.47	18.56	19.87
รวม	7,267.18	6,583.94	7,578.41	20,885.27	4.28	15.10

เปรียบเทียบหน่วยจำหน่ายไฟฟ้า เดือน มี.ค.2558 กับ เดือน มี.ค.2559 : กิจกรรมทางเศรษฐกิจ 10 หมวด



อัตราเพิ่ม (ลด) หน่วยจำหน่ายไฟฟ้า เดือน มี.ค.2559 : กิจกรรมทางเศรษฐกิจ 10 หมวด

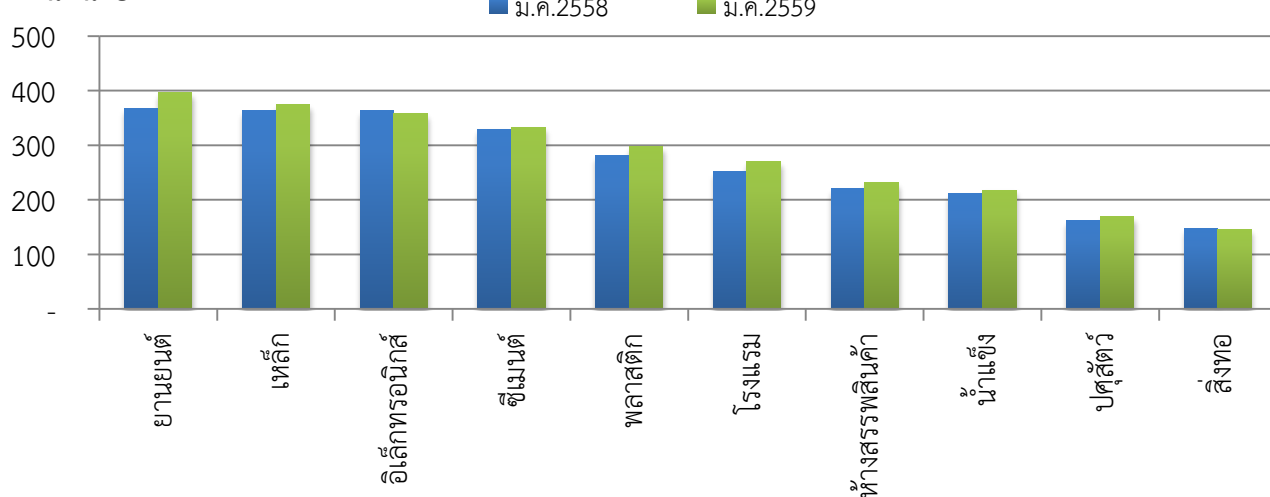


เปรียบเทียบหน่วยจำหน่ายไฟฟ้า เดือน มีนาคม 2559 : สูงสุด 10 กิจกรรมแรก

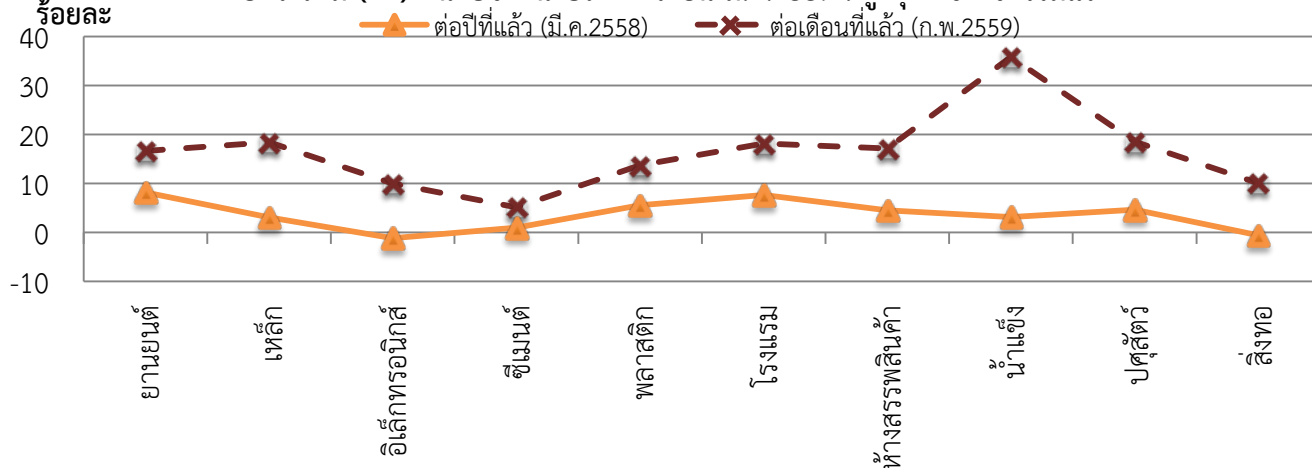
ประเภทกิจการ	หน่วยจำหน่ายไฟฟ้า (ล้านบาท)			สะสมสำหรับปี (ม.ค.-มี.ค.2559)	อัตราเพิ่ม - ลด (ร้อยละ)	
	2558	2559			ต่อปีที่แล้ว (มี.ค.2558)	ต่อเดือนที่แล้ว (ก.พ.2559)
	มี.ค.	ก.พ.	มี.ค.			
ยานยนต์	366.61	340.01	396.59	1,066.68	8.18	16.64
เหล็ก	363.30	316.26	374.34	1,010.03	3.04	18.36
อิเล็กทรอนิกส์	362.82	326.06	358.57	1,015.78	-1.17	9.97
ซีเมนต์	329.72	316.70	332.86	969.08	0.95	5.10
พลาสติก	281.34	261.15	296.91	816.40	5.54	13.69
โรงแรม	251.41	229.07	270.57	743.76	7.62	18.11
ห้างสรรพสินค้า	221.18	197.28	231.09	641.07	4.48	17.14
น้ำแข็ง	211.18	160.38	217.83	555.63	3.15	35.82
ปศุสัตว์	161.23	142.35	168.69	462.61	4.63	18.50
สิ่งทอ	146.83	132.64	145.95	412.47	-0.60	10.04
รวม	2,695.61	2,421.91	2,793.41	7,693.53	3.63	15.34

เปรียบเทียบหน่วยจำหน่ายไฟฟ้า เดือน มี.ค.2558 กับ เดือน มี.ค.2559 : สูงสุด 10 กิจกรรมแรก

ล้านบาท

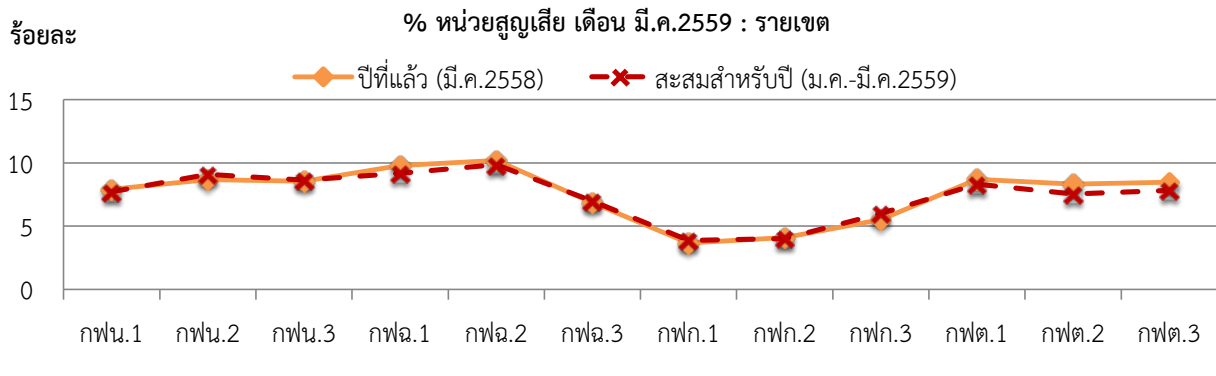
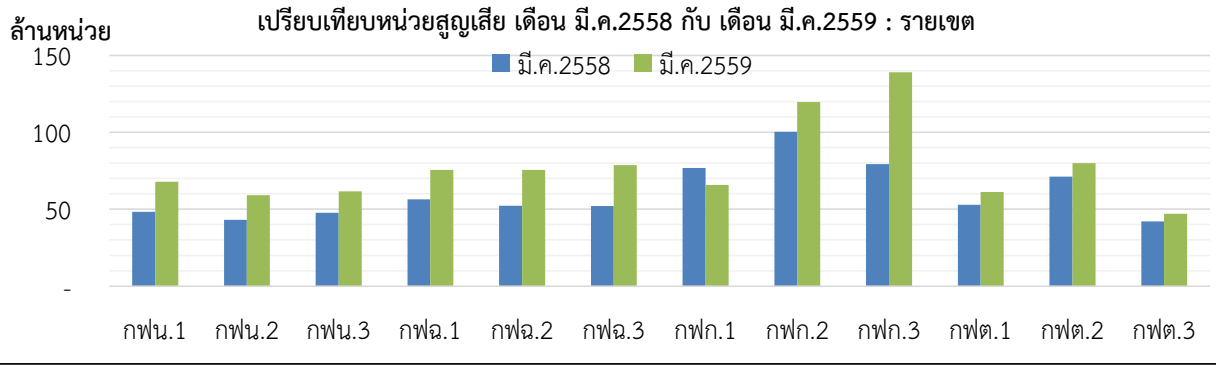


อัตราเพิ่ม (ลด) หน่วยจำหน่ายไฟฟ้า เดือน มี.ค.2559 : สูงสุด 10 กิจกรรมแรก



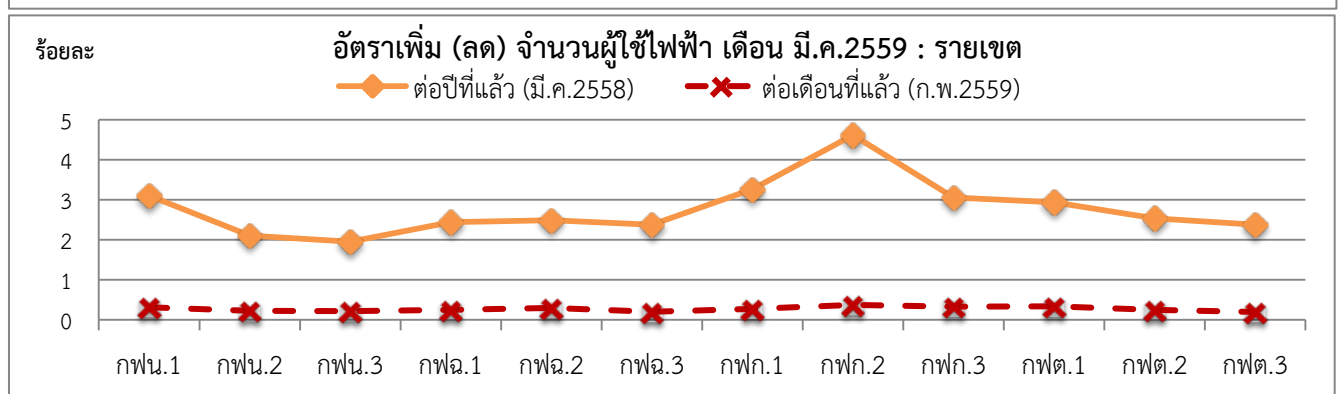
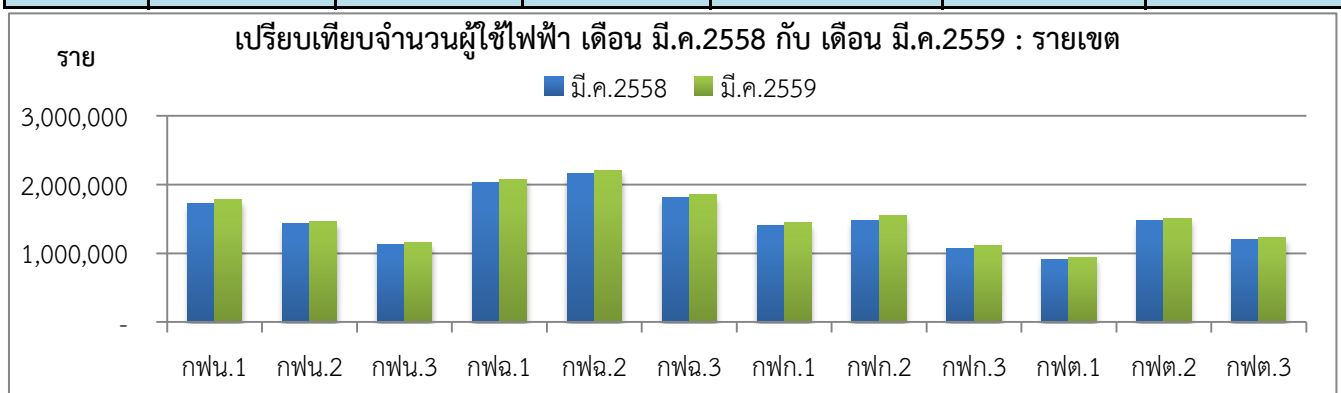
เปรียบเทียบหน่วยสูญเสีย เดือน มีนาคม 2559 : รายเขต

กพข.	หน่วยสูญเสีย (ล้านบาท)			% หน่วยสูญเสีย				
	2558	2559		สะสมสำหรับปี (ม.ค.-มี.ค.2559)	ปีที่แล้ว (มี.ค.2558)	เดือนที่แล้ว (ก.พ.2559)	เดือนปัจจุบัน (มี.ค.2559)	สะสมสำหรับปี (ม.ค.-มี.ค.2559)
	มี.ค.	ก.พ.	มี.ค.					
กพน.1	48.34	42.74	67.77	132.90	7.90	8.14	10.12	7.71
กพน.2	43.07	42.31	59.21	122.25	8.68	10.42	11.34	9.10
กพน.3	47.59	46.49	61.65	135.66	8.55	9.73	10.29	8.64
เหนือ	138.99	131.53	188.63	390.81	8.35	9.34	10.53	8.43
กฟฉ.1	56.35	34.42	75.53	140.37	9.79	7.72	12.71	9.18
กฟฉ.2	52.28	30.91	75.55	139.43	10.19	7.54	13.88	9.86
กฟฉ.3	51.96	36.53	78.67	151.19	6.86	5.60	9.59	6.98
ตอ.ฉ.เหนือ	160.59	101.85	229.75	430.99	8.70	6.75	11.73	8.43
กฟก.1	76.81	83.62	65.78	229.78	3.65	4.45	3.09	3.87
กฟก.2	100.30	93.69	119.69	286.29	4.10	4.19	4.56	4.02
กฟก.3	79.36	65.89	139.07	245.79	5.50	5.20	9.02	6.00
กลาง	256.48	243.20	324.55	761.86	4.28	4.52	5.15	4.44
กฟต.1	52.95	42.89	61.19	140.78	8.71	8.21	9.84	8.31
กฟต.2	71.09	53.10	79.97	195.99	8.33	6.55	8.66	7.55
กฟต.3	41.98	33.28	46.96	117.20	8.46	7.09	8.82	7.83
ใต้	166.03	129.27	188.12	453.97	8.48	7.17	9.05	7.84
รวม	722.08	605.86	931.06	2,037.64	6.30	6.00	7.68	6.23



เปรียบเทียบจำนวนผู้ใช้ไฟฟ้า เดือน มีนาคม 2559 : รายเขต

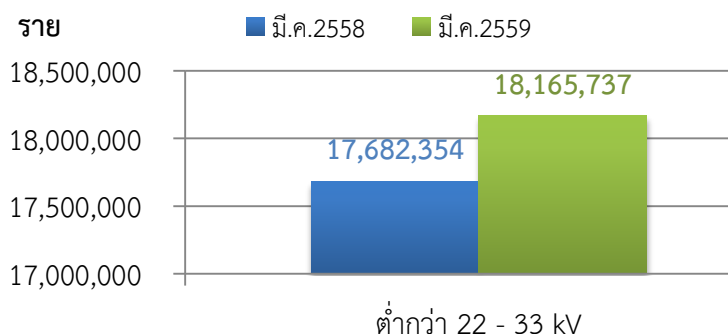
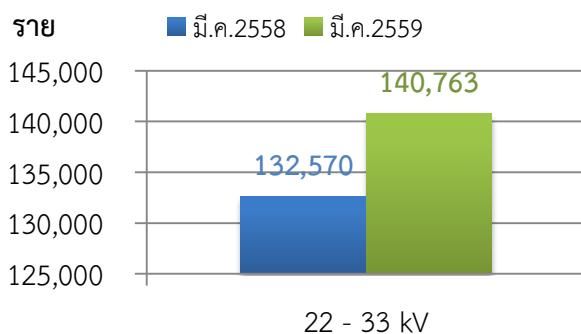
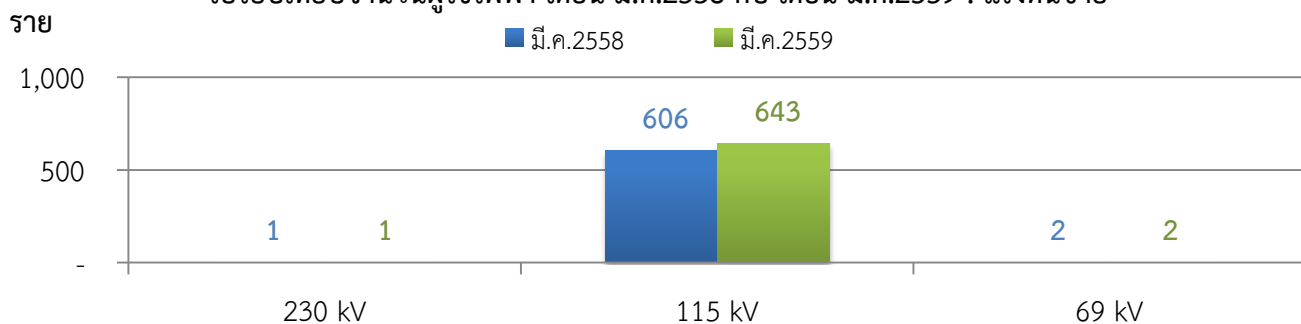
กฟข.	จำนวนผู้ใช้ไฟฟ้า (ราย)			สะสมสำหรับปี (ม.ค.-มี.ค.2559)	อัตราเพิ่ม - ลด (ร้อยละ)	
	2558	2559			ต่อปีที่แล้ว (มี.ค.2558)	ต่อเดือนที่แล้ว (ก.พ.2559)
	มี.ค.	ก.พ.	มี.ค.			
กฟน.1	1,722,830	1,770,739	1,776,322	1,776,322	3.10	0.32
กฟน.2	1,430,567	1,457,427	1,460,735	1,460,735	2.11	0.23
กฟน.3	1,131,155	1,150,691	1,153,233	1,153,233	1.95	0.22
เหนือ	4,284,552	4,378,857	4,390,290	4,390,290	2.47	0.26
กฟฉ.1	2,025,254	2,069,456	2,074,708	2,074,708	2.44	0.25
กฟฉ.2	2,156,826	2,203,958	2,210,476	2,210,476	2.49	0.30
กฟฉ.3	1,805,446	1,844,628	1,848,323	1,848,323	2.37	0.20
ต.ฉ.เหนือ	5,987,526	6,118,042	6,133,507	6,133,507	2.44	0.25
กฟก.1	1,400,238	1,442,054	1,445,973	1,445,973	3.27	0.27
กฟก.2	1,482,891	1,545,576	1,551,364	1,551,364	4.62	0.37
กฟก.3	1,073,416	1,102,607	1,106,262	1,106,262	3.06	0.33
กลาง	3,956,545	4,090,237	4,103,599	4,103,599	3.72	0.33
กฟต.1	916,808	940,594	943,779	943,779	2.94	0.34
กฟต.2	1,471,428	1,505,012	1,508,823	1,508,823	2.54	0.25
กฟต.3	1,198,674	1,224,725	1,227,148	1,227,148	2.38	0.20
ใต้	3,586,910	3,670,331	3,679,750	3,679,750	2.59	0.26
รวม	17,815,533	18,257,467	18,307,146	18,307,146	2.76	0.27



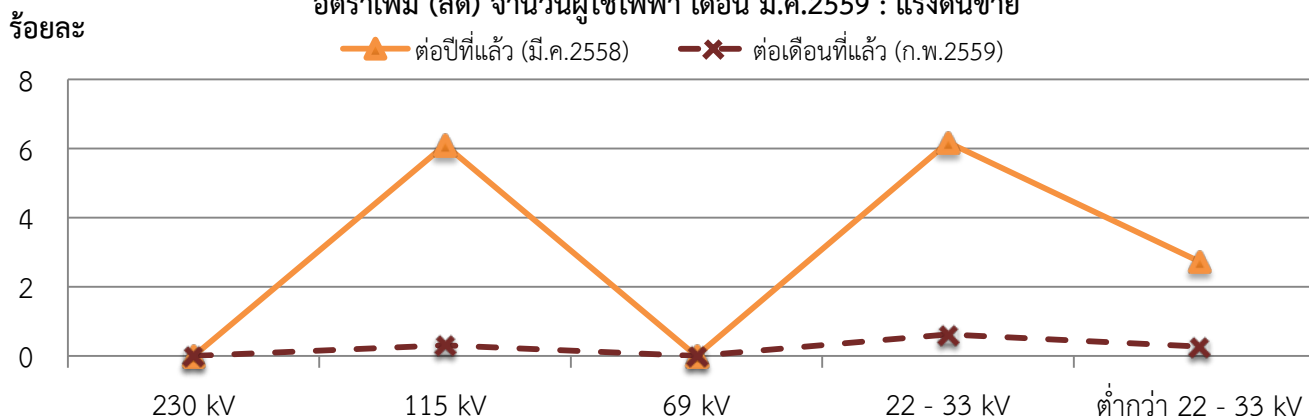
เปรียบเทียบจำนวนผู้ใช้ไฟฟ้า เดือน มีนาคม 2559 : แรงดันขาย

แรงดันขาย	จำนวนผู้ใช้ไฟฟ้า (ราย)				อัตราเพิ่ม - ลด (ร้อยละ)	
	2558	2559		สะสมสำหรับปี (ม.ค.-มี.ค.2559)	ต่อปีที่แล้ว (มี.ค.2558)	ต่อเดือนที่แล้ว (ก.พ.2559)
	มี.ค.	ก.พ.	มี.ค.			
230 kV	1	1	1	1	0.00	0.00
115 kV	606	641	643	643	6.11	0.31
69 kV	2	2	2	2	0.00	0.00
22 - 33 kV	132,570	139,892	140,763	140,763	6.18	0.62
ต่ำกว่า 22 - 33 kV	17,682,354	18,116,931	18,165,737	18,165,737	2.73	0.27
รวม	17,815,533	18,257,467	18,307,146	18,307,146	2.76	0.27

เปรียบเทียบจำนวนผู้ใช้ไฟฟ้า เดือน มี.ค.2558 กับ เดือน มี.ค.2559 : แรงดันขาย



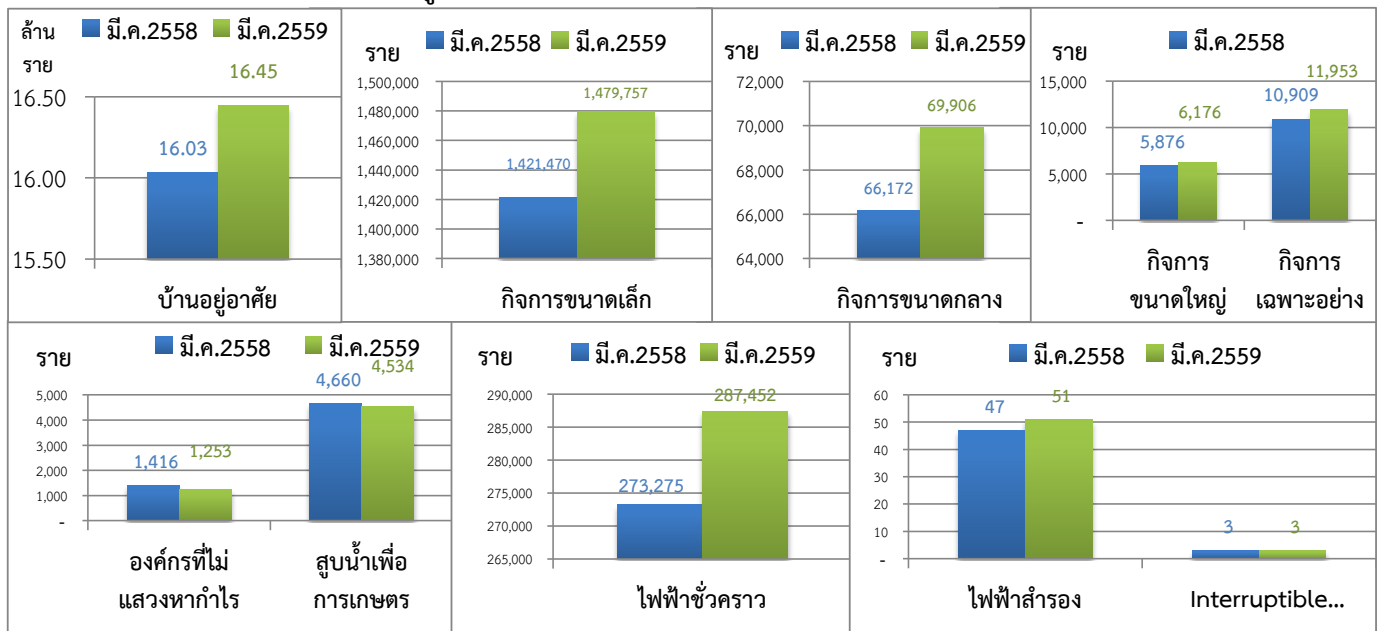
อัตราเพิ่ม (ลด) จำนวนผู้ใช้ไฟฟ้า เดือน มี.ค.2559 : แรงดันขาย



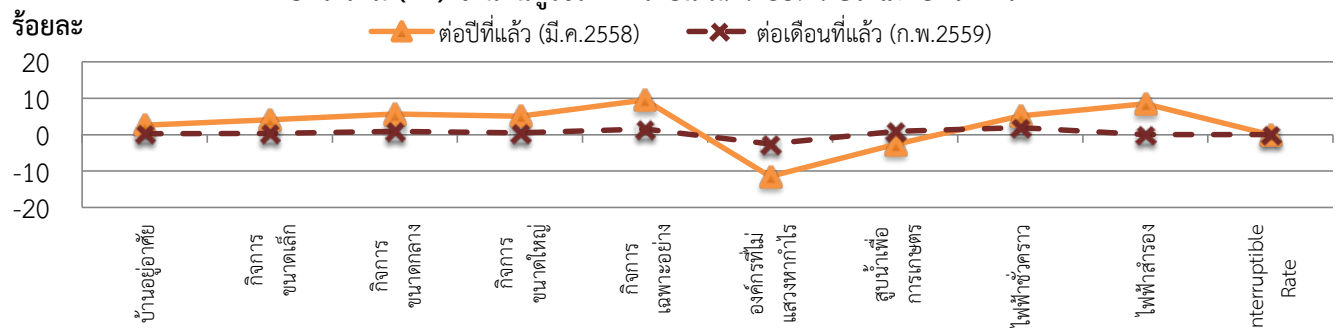
เปรียบเทียบจำนวนผู้ใช้ไฟฟ้า เดือน มีนาคม 2559 : ประเภทอัตราค่าไฟฟ้า

ประเภท อัตราค่าไฟฟ้า	จำนวนผู้ใช้ไฟฟ้า (ราย)			สะสมสำหรับปี (ม.ค.-มี.ค.2559)	อัตราเพิ่ม - ลด (ร้อยละ)	
	2558	2559			ต่อปีที่แล้ว (มี.ค.2558)	ต่อเดือนที่แล้ว (ก.พ.2559)
	มี.ค.	ก.พ.	มี.ค.			
บ้านอยู่อาศัย	16,031,705	16,407,804	16,446,061	16,446,061	2.58	0.23
กิจการขนาดเล็ก	1,421,470	1,474,633	1,479,757	1,479,757	4.10	0.35
กิจการขนาดกลาง	66,172	69,281	69,906	69,906	5.64	0.90
กิจการขนาดใหญ่	5,876	6,147	6,176	6,176	5.11	0.47
กิจการเฉพาะอย่าง	10,909	11,768	11,953	11,953	9.57	1.57
องค์กรที่ไม่แสวงหากำไร	1,416	1,286	1,253	1,253	-11.51	-2.57
สูบน้ำเพื่อการเกษตร	4,660	4,494	4,534	4,534	-2.70	0.89
ไฟฟ้าชั่วคราว	273,275	282,000	287,452	287,452	5.19	1.93
ไฟฟ้าสำรอง	47	51	51	51	8.51	0.00
Interruptible Rate	3	3	3	3	0.00	0.00
รวม	17,815,533	18,257,467	18,307,146	18,307,146	2.76	0.27

เปรียบเทียบจำนวนผู้ใช้ไฟฟ้า เดือน มี.ค.2558 กับ เดือน มี.ค.2559 : ประเภทอัตราค่าไฟฟ้า



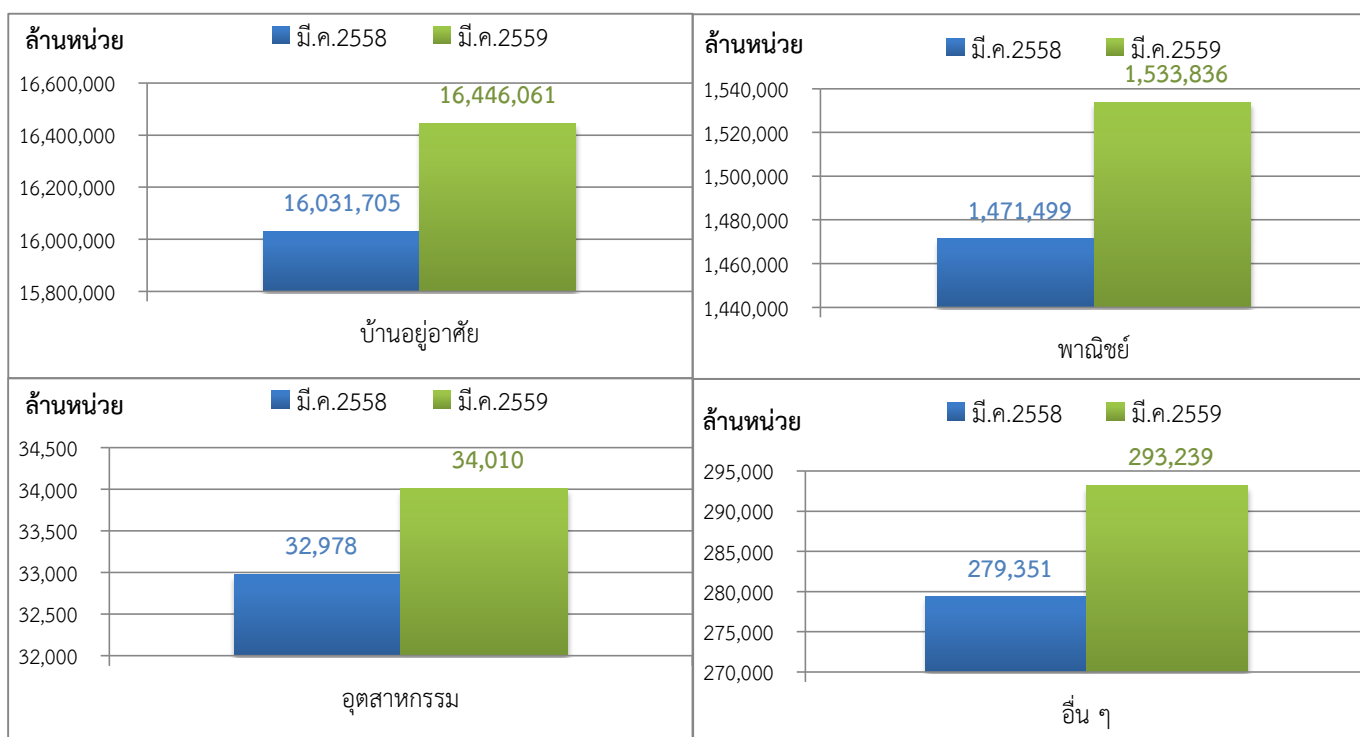
อัตราเพิ่ม (ลด) จำนวนผู้ใช้ไฟฟ้า เดือน มี.ค.2559 : ประเภทอัตราค่าไฟฟ้า



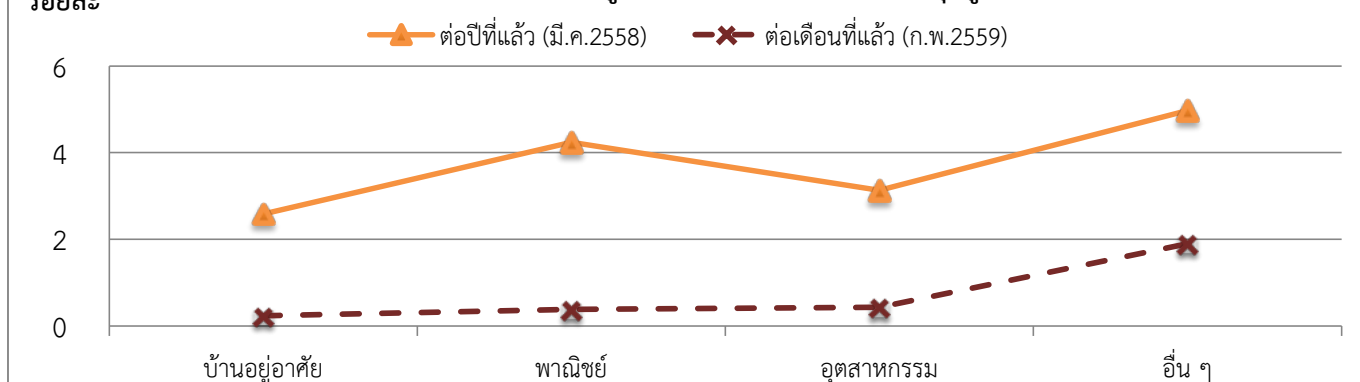
เปรียบเทียบจำนวนผู้ใช้ไฟฟ้า เดือน มีนาคม 2559 : กลุ่มลูกค้า

กลุ่มลูกค้า	จำนวนผู้ใช้ไฟฟ้า (ราย)			สะสมสำหรับปี (ม.ค.-มี.ค.2559)	อัตราเพิ่ม - ลด (ร้อยละ)	
	2558	2559			ต่อปีที่แล้ว	ต่อเดือนที่แล้ว
	มี.ค.	ก.พ.	มี.ค.		(มี.ค.2558)	(ก.พ.2559)
บ้านอยู่อาศัย	16,031,705	16,407,804	16,446,061	16,446,061	2.58	0.23
พาณิชย์	1,471,499	1,528,018	1,533,836	1,533,836	4.24	0.38
อุตสาหกรรม	32,978	33,865	34,010	34,010	3.13	0.43
อื่น ๆ	279,351	287,780	293,239	293,239	4.97	1.90
รวม	17,815,533	18,257,467	18,307,146	18,307,146	2.76	0.27

เปรียบเทียบจำนวนผู้ใช้ไฟฟ้า เดือน มี.ค.2558 กับ เดือน มี.ค.2559 : กลุ่มลูกค้า



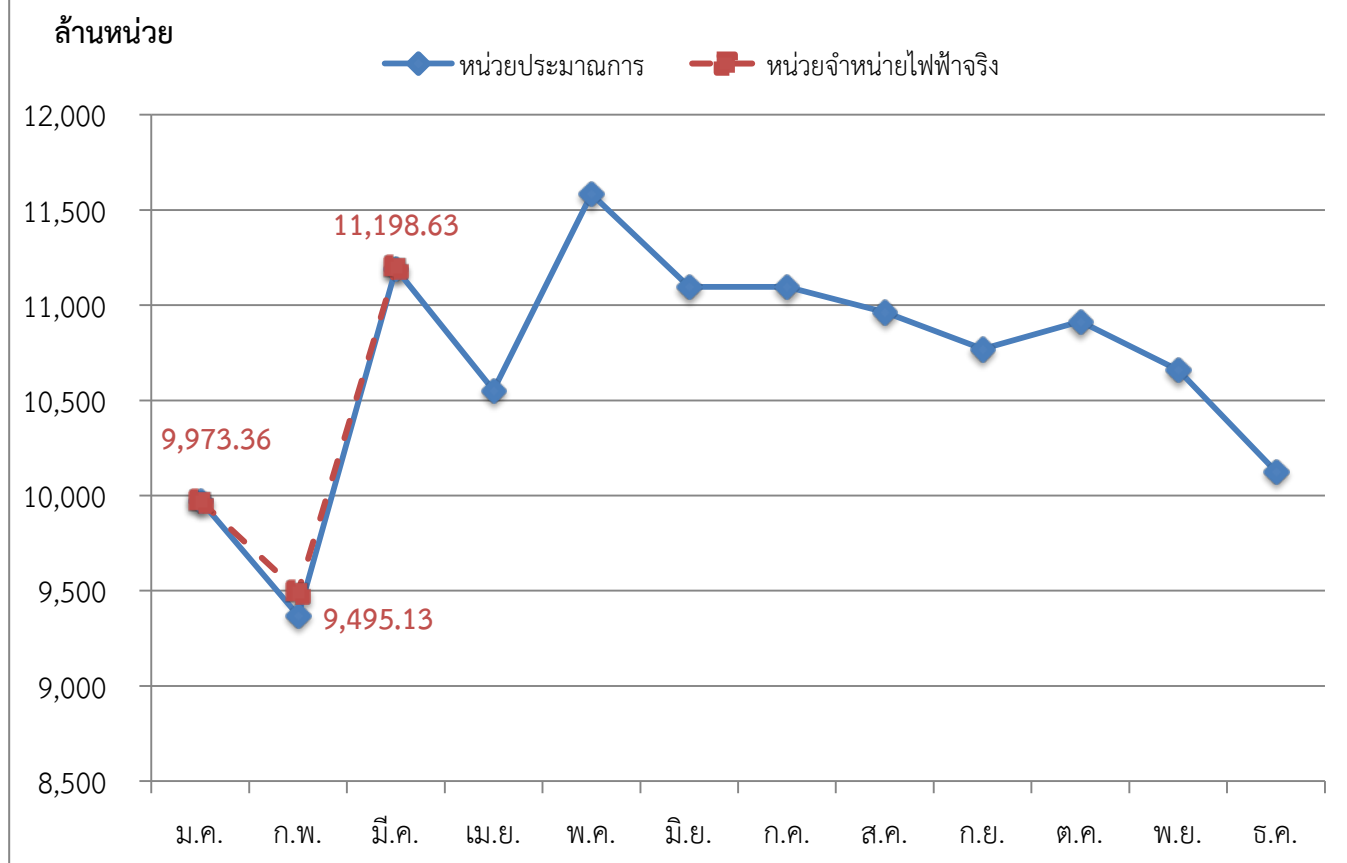
อัตราเพิ่ม (ลด) จำนวนผู้ใช้ไฟฟ้า เดือน มี.ค.2559 : กลุ่มลูกค้า



หน่วยจำหน่ายไฟฟ้าจริงเปรียบเทียบประมาณการ ปี 2559

เดือน	หน่วยประมาณการ* (ล้านบาท)	อัตราเพิ่ม (ร้อยละ)	หน่วยจำหน่ายไฟฟ้าจริง (ล้านบาท)	อัตราเพิ่ม (ร้อยละ)	แตกต่างจากประมาณการ	
					(ล้านบาท)	(ร้อยละ)
ม.ค.	9,974.37	9.62	9,973.36	9.61	-1.01	-0.01
ก.พ.	9,370.04	5.37	9,495.13	6.78	125.09	1.41
มี.ค.	11,192.48	4.21	11,198.63	4.27	6.15	0.06
เม.ย.	10,552.27	5.53				
พ.ค.	11,584.04	4.07				
มิ.ย.	11,095.35	2.92				
ก.ค.	11,096.71	3.08				
ส.ค.	10,962.62	5.16				
ก.ย.	10,769.86	3.75				
ต.ค.	10,913.83	3.45				
พ.ย.	10,659.68	2.95				
ธ.ค.	10,126.72	0.30				
รวม	128,297.97	4.13				

หน่วยจำหน่ายไฟฟ้าจริงเปรียบเทียบประมาณการ ปี 2559



หมายเหตุ: ข้อมูลเดือน ม.ค. - ส.ค. ประมาณการโดยใช้ Load Forecast กรณีฐาน 7 ม.ค.2558 ประมาณการปี 2558 เติบโตที่ร้อยละ 4.03

ข้อมูลเดือน ก.ย. - ธ.ค. ประมาณการโดยใช้ Load Forecast กรณีฐาน 16 ต.ค.2558 ประมาณการปี 2558 เติบโตที่ร้อยละ 3.25