



การไฟฟ้าส่วนภูมิภาค
PROVINCIAL ELECTRICITY AUTHORITY

รายงานสถานการณ์การจำหน่ายไฟฟ้า เดือน มีนาคม ๒๕๖๐



กองเศรษฐกิจพลังไฟฟ้า
ฝ่ายนโยบายเศรษฐกิจพลังงาน

คำนำ

การไฟฟ้าส่วนภูมิภาค (กฟภ.) ได้จัดทำรายงานสถานการณ์การจำหน่ายไฟฟ้าของ กฟภ. เป็นประจำทุกเดือน โดยประกอบด้วย หน่วยซื้อไฟฟ้า หน่วยจำหน่ายไฟฟ้า รายได้ค่าไฟฟ้า จำนวนผู้ใช้ไฟฟ้า จำแนกตามประเภทอัตราค่าไฟฟ้า และตามกิจกรรมทางเศรษฐกิจที่สำคัญ รวมทั้งวิเคราะห์ปัจจัยที่ส่งผลกระทบต่อความต้องการไฟฟ้า และการคาดการณ์หน่วยจำหน่าย ปี ๒๕๖๐ (Load Forecast) สำหรับผู้บริหารและหน่วยงานต่าง ๆ ของ กฟภ. นำไปใช้ประโยชน์ในส่วนเกี่ยวข้อง

เนื่องจากข้อมูลการจำหน่ายไฟฟ้าเป็นดัชนีชี้วัดทางเศรษฐกิจที่สำคัญ กอปรกับเป็นที่ต้องการของหน่วยงานต่าง ๆ เพื่อใช้ประกอบในการวางแผนที่สำคัญของประเทศ อาทิ สำนักงานคณะกรรมการนโยบายพลังงานแห่งชาติ สำนักงานพัฒนาการเศรษฐกิจและสังคมแห่งชาติ สำนักงานปลัดกระทรวงมหาดไทย กระทรวงพาณิชย์ กระทรวงพลังงาน ธนาคารแห่งประเทศไทย ฯลฯ

ดังนั้น กฟภ. จึงได้นำข้อมูลเผยแพร่บน Web Site สำหรับหน่วยงานต่าง ๆ และผู้สนใจสามารถทำการ Download ได้ที่ www.pea.co.th หรือติดต่อขอทราบรายละเอียดเพิ่มเติมได้ที่กองเศรษฐกิจพลังไฟฟ้า

กฟภ. ยินดีรับข้อคิดเห็นและคำแนะนำเพื่อใช้ในการปรับปรุงรายงานนี้ให้สมบูรณ์ยิ่งขึ้น และหวังเป็นอย่างยิ่งว่ารายงานฉบับนี้จะเป็นประโยชน์ต่อหน่วยงานและผู้สนใจที่จะนำไปศึกษาและอ้างอิงต่อไป

กองเศรษฐกิจพลังไฟฟ้า

โทร. ๐๒-๕๙๐-๙๔๗๕

สารบัญ

หน้า

บทวิเคราะห์

- วิเคราะห์สถานการณ์การจำหน่ายไฟฟ้าของ กฟผ.เดือน มีนาคม ๒๕๖๐.....๑

หน่วยซื้อไฟฟ้า

- เปรียบเทียบหน่วยซื้อไฟฟ้า ปี ๒๕๕๗ - ๒๕๖๐ : รายเดือน.....๖
- เปรียบเทียบหน่วยซื้อไฟฟ้าเดือน มีนาคม ๒๕๖๐ : รายเขต.....๗
- เปรียบเทียบหน่วยซื้อไฟฟ้าเดือน มีนาคม ๒๕๖๐ : แรงแดันซื้อ.....๘

หน่วยจำหน่ายไฟฟ้า

- เปรียบเทียบหน่วยจำหน่ายไฟฟ้า ปี ๒๕๕๗ - ๒๕๖๐ : รายเดือน.....๙
- เปรียบเทียบหน่วยจำหน่ายไฟฟ้าเดือน มีนาคม ๒๕๖๐ : รายเขต.....๑๐
- เปรียบเทียบหน่วยจำหน่ายไฟฟ้าเดือน มีนาคม ๒๕๖๐ : แรงแดันขาย.....๑๑
- เปรียบเทียบหน่วยจำหน่ายไฟฟ้าเดือน มีนาคม ๒๕๖๐ : ประเภทอัตราค่าไฟฟ้า.....๑๒
- เปรียบเทียบหน่วยจำหน่ายไฟฟ้าเดือน มีนาคม ๒๕๖๐ : กลุ่มลูกค้า.....๑๓

การจำหน่ายไฟฟ้าจำแนกตามกิจกรรมทางเศรษฐกิจ

- หน่วยจำหน่ายไฟฟ้าเดือน มีนาคม ๒๕๖๐ : กิจกรรมทางเศรษฐกิจ.....๑๔
- หน่วยจำหน่ายไฟฟ้าเดือน มีนาคม ๒๕๖๐ : สูงสุด ๑๐ กิจกรรมแรก.....๑๕

หน่วยสูญเสีย

- หน่วยสูญเสียเดือน มีนาคม ๒๕๖๐ : รายเขต.....๑๖

จำนวนผู้ใช้ไฟฟ้า

- จำนวนผู้ใช้ไฟฟ้าเดือน มีนาคม ๒๕๖๐ : รายเขต.....๑๗
- จำนวนผู้ใช้ไฟฟ้าเดือน มีนาคม ๒๕๖๐ : แรงแดันขาย.....๑๘
- จำนวนผู้ใช้ไฟฟ้าเดือน มีนาคม ๒๕๖๐ : ประเภทอัตราค่าไฟฟ้า.....๑๙
- จำนวนผู้ใช้ไฟฟ้าเดือน มีนาคม ๒๕๖๐ : กลุ่มลูกค้า.....๒๐

ประมาณการหน่วยจำหน่ายไฟฟ้า

- หน่วยจำหน่ายไฟฟ้าจริงเทียบประมาณการ.....๒๑

.....

วิเคราะห์สถานการณ์การจำหน่ายไฟฟ้าของ กฟภ. เดือน มีนาคม ๒๕๖๐

หน่วยซื้อ

เดือน มี.ค.๒๕๖๐ กฟภ.มีหน่วยซื้อไฟฟ้ารวมทั้งสิ้น ๑๒,๔๑๒.๘๔ ล้านหน่วย ขยายตัวร้อยละ ๒.๒๖ จากเดือนเดียวกันของปีก่อน (มี.ค.๒๕๕๙) และร้อยละ ๑๙.๘๕ จากเดือนก่อนหน้า (ก.พ.๒๕๖๐)

หน่วยจำหน่าย

กฟภ.มีหน่วยจำหน่ายไฟฟ้าเดือน มี.ค.๒๕๖๐ ทั้งสิ้น ๑๑,๖๐๙.๕๐ ล้านหน่วย ขยายตัวร้อยละ ๓.๖๓ หรือ ๔๐๖.๓๗ ล้านหน่วย จากเดือนเดียวกันของปีก่อน (มี.ค.๒๕๕๙) และร้อยละ ๑๙.๔๐ จากเดือนก่อนหน้า (ก.พ.๒๕๖๐) จากความต้องการใช้ไฟฟ้าของ **กลุ่มอุตสาหกรรม** ขยายตัวร้อยละ ๓.๓๖ เพิ่มขึ้นตามปริมาณการส่งออกสินค้าที่ขยายตัวสูงถึงร้อยละ ๑๐.๘ จากระยะเดียวกันของปีก่อนหน้า จากความต้องการสินค้าหมวดยานยนต์ เหล็ก และอิเล็กทรอนิกส์ที่มีความต้องการจากต่างประเทศเพิ่มมากขึ้น ส่งผลให้มีการขยายกำลังการผลิตและย้ายฐานการผลิตมายังประเทศไทยเพิ่มมากขึ้นตามไปด้วย **กลุ่มพาณิชย์** ขยายตัวร้อยละ ๒.๙๒ จากการบริโภคอุปโภคของภาคครัวเรือนที่มีใช้จ่ายใช้สอยเพิ่มมากขึ้น รวมถึงการเพิ่มขึ้นของนักท่องเที่ยวต่างชาติโดยเฉพาะนักท่องเที่ยวจากจีนและมาเลเซีย **กลุ่มบ้านอยู่อาศัย** ขยายตัวร้อยละ ๓.๙๒ จากอุณหภูมิที่สูงขึ้นมากกว่าเดือนก่อนหน้า ส่งผลให้มีการใช้ไฟฟ้าเพื่อทำความเย็นเพิ่มมากขึ้น รวมถึงการปรับตัวของความเชื่อมั่นผู้บริโภคที่ดีขึ้น และรายได้ครัวเรือนในภาคการเกษตรที่ฟื้นตัวต่อเนื่อง **กลุ่มอื่น ๆ** (องค์กรที่ไม่แสวงหากำไร สูบน้ำเพื่อการเกษตร ไฟฟ้าชั่วคราว และไฟฟรี) ขยายตัวร้อยละ ๑๑.๗๕ จากการใช้ไฟฟ้าของหน่วยงานบริหารราชการส่วนท้องถิ่น โรงพยาบาล และการเกษตรเพิ่มมากขึ้น

หน่วยจำหน่ายจำแนกตามพื้นที่

- ภาคเหนือ ขยายตัวร้อยละ ๓.๕๐ จากเดือนเดียวกันของปีก่อน (มี.ค.๒๕๕๙) และร้อยละ ๒๓.๖๙ จากเดือนก่อนหน้า (ก.พ.๒๕๖๐) มีสัดส่วนการจำหน่ายไฟฟ้าร้อยละ ๑๔.๒๘ ของยอดรวม
- ภาคตะวันออกเฉียงเหนือ ขยายตัวร้อยละ ๔.๑๕ จากเดือนเดียวกันของปีก่อน (มี.ค.๒๕๕๙) และร้อยละ ๒๑.๔๐ จากเดือนก่อนหน้า (ก.พ.๒๕๖๐) มีสัดส่วนการจำหน่ายไฟฟ้าร้อยละ ๑๕.๕๕ ของยอดรวม
- ภาคกลาง ขยายตัวร้อยละ ๓.๖๕ จากเดือนเดียวกันของปีก่อน (มี.ค.๒๕๕๙) และร้อยละ ๑๘.๐๒ จากเดือนก่อนหน้า (ก.พ.๒๕๖๐) มีสัดส่วนการจำหน่ายไฟฟ้าสูงถึงร้อยละ ๕๓.๓๗ ของยอดรวม
- ภาคใต้ ขยายตัวร้อยละ ๓.๑๙ จากเดือนเดียวกันของปีก่อน (มี.ค.๒๕๕๙) และร้อยละ ๑๘.๕๒ จากเดือนก่อนหน้า (ก.พ.๒๕๖๐) มีสัดส่วนการจำหน่ายไฟฟ้าร้อยละ ๑๖.๘๐ ของยอดรวม

หน่วยจำหน่ายจำแนกตามระดับแรงดัน

แบ่งเป็น ๕ ระดับแรงดัน ดังนี้

- **ระดับแรงดัน ๒๓๐ เควี** มีผู้ใช้ไฟฟ้าเพียงรายเดียว คือ บริษัท จี สตีล จำกัด (มหาชน) ประกอบกิจการผลิตเหล็กในเขต กฟภ.๒ หดตัวร้อยละ ๓๖.๒๔ จากเดือนเดียวกันของปีก่อน (มี.ค.๒๕๕๙) และร้อยละ ๒.๐๖ จากเดือนก่อนหน้า (ก.พ.๒๕๖๐) มีสัดส่วนการจำหน่ายไฟฟ้าร้อยละ ๐.๑๑ ของยอดรวม
- **ระดับแรงดัน ๑๑๕ เควี** ขยายตัวร้อยละ ๓.๗๑ จากเดือนเดียวกันของปีก่อน (มี.ค.๒๕๕๙) และร้อยละ ๑๑.๐๓ จากเดือนก่อนหน้า (ก.พ.๒๕๖๐) มีสัดส่วนการจำหน่ายไฟฟ้าร้อยละ ๑๙.๙๘ ของยอดรวม

- **ระดับแรงดัน ๖๙ เควี** หดตัวร้อยละ ๓.๔๗ จากเดือนเดียวกันของปีก่อน (มี.ค.๒๕๕๙) แต่ขยายตัวร้อยละ ๑๖.๖๑ จากเดือนก่อนหน้า (ก.พ.๒๕๖๐) มีสัดส่วนการจำหน่ายไฟฟ้าร้อยละ ๐.๐๓ ของยอดรวม
- **ระดับแรงดัน ๒๒-๓๓ เควี** ขยายตัวร้อยละ ๓.๔๐ จากเดือนเดียวกันของปีก่อน (มี.ค.๒๕๕๙) และร้อยละ ๑๘.๐๒ จากเดือนก่อนหน้า (ก.พ.๒๕๖๐) มีสัดส่วนการจำหน่ายไฟฟ้าร้อยละ ๔๘.๑๙ ของยอดรวม
- **ระดับแรงดันต่ำกว่า ๒๒-๓๓ เควี** ขยายตัวร้อยละ ๔.๑๗ จากเดือนเดียวกันของปีก่อน (มี.ค.๒๕๕๙) และร้อยละ ๒๗.๘๕ จากเดือนก่อนหน้า (ก.พ.๒๕๖๐) มีสัดส่วนการจำหน่ายไฟฟ้าร้อยละ ๓๑.๗๐ ของยอดรวม

หน่วยจำหน่ายจำแนกตามประเภทอัตราค่าไฟฟ้า

เดือน มี.ค.๒๕๖๐ ขยายตัวเป็นส่วนใหญ่ ยกเว้นประเภทอัตรากิจการเฉพาะอย่าง องค์กรที่ไม่แสวงหากำไร ไฟฟ้าสำรอง และ Interruptible Rate ที่หดตัวจากเดือนเดียวกันของปีก่อน (มี.ค.๒๕๕๙) ดังนี้ บ้านอยู่อาศัย ขยายตัวร้อยละ ๓.๙๒ กิจการขนาดเล็ก ขยายตัวร้อยละ ๓.๙๓ กิจการขนาดกลาง ขยายตัวร้อยละ ๒.๓๙ กิจการขนาดใหญ่ ขยายตัวร้อยละ ๓.๙๕ กิจการเฉพาะอย่าง หดตัวร้อยละ ๐.๔๙ องค์กรที่ไม่แสวงหากำไร หดตัวร้อยละ ๓.๑๒ สูบน้ำเพื่อการเกษตร ขยายตัวร้อยละ ๘๑.๖๑ ไฟฟ้าชั่วคราว ขยายตัวร้อยละ ๑.๔๔ ไฟฟ้าสำรอง หดตัวร้อยละ ๕๓.๕๕ Interruptible Rate หดตัวร้อยละ ๑.๖๖ และไฟฟรี ขยายตัวร้อยละ ๖.๑๖

หน่วยจำหน่ายจำแนกตามกลุ่มลูกค้า

- **กลุ่มบ้านอยู่อาศัย** ขยายตัวร้อยละ ๓.๙๒ จากเดือนเดียวกันของปีก่อน (มี.ค.๒๕๕๙) และร้อยละ ๒๙.๑๙ จากเดือนก่อนหน้า (ก.พ.๒๕๖๐) จากอุณหภูมิที่สูงขึ้นมากกว่าเดือนก่อนหน้า ๒ องศาเซลเซียส โดยเดือน มี.ค.๒๕๖๐ มีอุณหภูมิเฉลี่ยทั่วประเทศ ๒๘.๗ องศาเซลเซียส สูงกว่าเดือน ก.พ.๒๕๖๐ ที่มีอุณหภูมิเฉลี่ยทั่วประเทศ ๒๖.๗ องศาเซลเซียส ส่งผลให้มีการใช้ไฟฟ้าเพื่อความเย็นเพิ่มมากขึ้น ประกอบกับความเชื่อมั่นผู้บริโภคปรับตัวดีขึ้น และรายได้ครัวเรือนโดยเฉพาะเกษตรกรที่ฟื้นตัวต่อเนื่องจากราคายางและข้าวที่ปรับตัวสูงขึ้น
- **กลุ่มพาณิชย์** ขยายตัวร้อยละ ๒.๙๒ จากเดือนเดียวกันของปีก่อน (มี.ค.๒๕๕๙) และร้อยละ ๒๒.๘๑ จากเดือนก่อนหน้า (ก.พ.๒๖๐) ประกอบด้วยกิจการขนาดเล็ก มีสัดส่วนมากที่สุดที่ร้อยละ ๓๙.๘๖ รองลงมา ได้แก่ กิจการขนาดกลาง ร้อยละ ๒๘.๔๒ กิจการขนาดใหญ่ ร้อยละ ๑๘.๐๙ และกิจการเฉพาะอย่าง ร้อยละ ๑๓.๖๓ จากภาคครัวเรือนที่มีจ่ายใช้สอยเพิ่มมากขึ้น ประกอบกับมีนักท่องเที่ยวขยายตัวเพิ่มขึ้นร้อยละ ๒.๐ จากระยะเดียวกันของปีก่อน ส่วนใหญ่เป็นนักท่องเที่ยวจากจีนและมาเลเซีย
- **กลุ่มอุตสาหกรรม** ขยายตัวที่ร้อยละ ๓.๓๖ จากเดือนเดียวกันปีก่อน (มี.ค.๒๕๕๙) และร้อยละ ๑๔.๕๑ จากเดือนก่อนหน้า (ก.พ.๒๖๐) ประกอบด้วยกิจการขนาดใหญ่ มีสัดส่วนมากที่สุดที่ร้อยละ ๗๘.๔๑ รองลงมา ได้แก่ กิจการขนาดกลาง ร้อยละ ๑๘.๔๖ Interruptible Rate ร้อยละ ๓.๐๖ และไฟสำรอง ร้อยละ ๐.๐๗ ตามปริมาณการส่งออกสินค้าที่ขยายตัวสูงถึงร้อยละ ๑๐.๘ จากระยะเดียวกันของปีก่อนหน้า ส่วนใหญ่เป็นการผลิตสินค้าหมวดยานยนต์ เหล็ก และอิเล็กทรอนิกส์ที่มีความต้องการจากต่างประเทศเพิ่มมากขึ้น เช่น ออสเตรเลีย ยุโรป และอาเซียน ส่งผลให้มีการขยายกำลังการผลิตและย้ายฐานการผลิตมายังประเทศไทยเพิ่มขึ้นตามไปด้วย

● **กลุ่มอื่น ๆ** (องค์กรที่ไม่แสวงหากำไร สูดน้ำเพื่อการเกษตร ไฟฟ้าชั่วคราว และไฟฟรี) ขยายตัวร้อยละ ๑๑.๗๕ จากเดือนเดียวกันของปีก่อน (มี.ค.๒๕๕๙) และร้อยละ ๙.๓๐ จากเดือนก่อนหน้า (ก.พ.๒๕๖๐) จากการใช้ไฟฟ้าของหน่วยงานบริหารราชการส่วนท้องถิ่นและโรงพยาบาลเพิ่มมากขึ้น ประกอบกับการใช้ไฟฟ้าทางการเกษตรเพิ่มขึ้น เช่น การทำสวนผลไม้และผัก ปศุสัตว์ เป็นต้น

หน่วยจำหน่ายตามประเภทกิจกรรมทางเศรษฐกิจ

กฟผ.จำแนกกลุ่มผู้ใช้ไฟฟ้ารายใหญ่ ตามประเภทกิจกรรมทางเศรษฐกิจ (TSIC) เป็น ๑๐ หมวดใหญ่ เดือน มี.ค.๒๕๖๐ หมวดการผลิตมีสัดส่วนปริมาณการใช้ไฟฟ้าสูงสุดที่ร้อยละ ๖๖.๓๓ รองลงมา ได้แก่ หมวดการขายและโรงแรม ร้อยละ ๑๔.๑๙ หมวดบริการสังคม ร้อยละ ๖.๗๙ หมวดเกษตรกรรม ร้อยละ ๔.๗๗ และไฟฟ้า ก๊าซ ประปา ร้อยละ ๒.๘๓ ปริมาณการใช้ไฟฟ้าโดยรวมของทั้ง ๑๐ หมวด ขยายตัวร้อยละ ๓.๔๔ จากเดือนเดียวกันของปีก่อน (มี.ค.๒๕๕๙) และร้อยละ ๑๖.๐๙ จากเดือนก่อนหน้า (ก.พ.๒๕๖๐) วิเคราะห์ความต้องการใช้ไฟฟ้าในหมวดที่มีสัดส่วนการใช้ไฟฟ้าสูง สรุปได้ดังนี้

หมวดการผลิต ขยายตัวร้อยละ ๔.๓๗ เมื่อเทียบกับเดือนเดียวกันของปีก่อน (มี.ค.๒๕๕๙) และร้อยละ ๑๔.๔๓ จากเดือนก่อนหน้า (ก.พ.๒๕๖๐) จากความต้องการใช้ไฟฟ้าในหมวดการผลิต ๕ อันดับแรก ดังนี้

- **ยานยนต์** ขยายตัวร้อยละ ๒.๒๗ เมื่อเทียบกับเดือนเดียวกันของปีก่อน (มี.ค.๒๕๕๙) และร้อยละ ๑๗.๕๓ จากเดือนก่อนหน้า (ก.พ.๒๕๖๐) จากการผลิตรถยนต์พาณิชย์ส่งออกไปยังประเทศออสเตรเลีย ซึ่งเป็นตลาดใหม่ที่ผู้ประกอบการหาไว้เพื่อทดแทนตลาดตะวันออกกลางที่กำลังหดตัว
- **เหล็ก** ขยายตัวร้อยละ ๓.๒๙ เมื่อเทียบกับเดือนเดียวกันของปีก่อน (มี.ค.๒๕๕๙) และร้อยละ ๔.๕๔ จากเดือนก่อนหน้า (ก.พ.๒๕๖๐) จากการผลิตรถยนต์ที่มีความต้องการเพิ่มสูงขึ้น และมีการผลิตเพื่อรองรับความต้องการสำหรับโครงสร้างก่อสร้างพื้นฐานขนาดใหญ่ของภาครัฐ เช่น เหล็กทรงยาว เหล็กหลอด และเหล็กข้ออ้อย เป็นต้น
- **อิเล็กทรอนิกส์** ขยายตัวร้อยละ ๕.๕๖ เมื่อเทียบกับเดือนเดียวกันของปีก่อน (มี.ค.๒๕๕๙) และร้อยละ ๑๖.๑๔ จากเดือนก่อนหน้า (ก.พ.๒๕๖๐) จากความต้องการชิ้นส่วนอิเล็กทรอนิกส์ไปเพื่อประกอบอุปกรณ์ที่รองรับ Internet of Things (IoT) ชิ้นส่วนรถยนต์ และสมาร์ทโฟน รวมถึงความต้องการเครื่องใช้ไฟฟ้าโดยเฉพาะเครื่องปรับอากาศและแผงกำเนิดไฟฟ้าจากพลังงานแสงอาทิตย์ที่มีการขยายกำลังการผลิตและย้ายฐานการผลิตมายังประเทศไทยเพิ่มขึ้น
- **ซีเมนต์** หดตัวร้อยละ ๓.๑๖ เมื่อเทียบกับเดือนเดียวกันของปีก่อน (มี.ค.๒๕๕๙) จากคำสั่งซื้อของประเทศเมียนมาลดลง เนื่องจากมีการผลิตภายในประเทศเพิ่มมากขึ้น แต่ขยายตัวร้อยละ ๘.๙๘ จากเดือนก่อนหน้า (ก.พ.๒๕๖๐) เนื่องจากเริ่มเข้าสู่ฤดูกาลก่อสร้าง
- **พลาสติก** ขยายตัวร้อยละ ๓.๓๓ เมื่อเทียบกับเดือนเดียวกันของปีก่อน (มี.ค.๒๕๕๙) และร้อยละ ๑๕.๘๒ จากเดือนก่อนหน้า (ก.พ.๒๕๖๐) ตามความต้องการใช้พลาสติกเพื่อเป็นส่วนประกอบของสินค้าอื่น ๆ เช่น ยานยนต์ เครื่องใช้ไฟฟ้า เป็นต้น

หมวดการขายและโรงแรม ขยายตัวร้อยละ ๒.๙๖ จากเดือนเดียวกันของปีก่อน (มี.ค.๒๕๕๙) และร้อยละ ๒๐.๙๓ จากเดือนก่อนหน้า (ก.พ.๒๕๖๐) ตามปริมาณนักท่องเที่ยวที่เพิ่มขึ้น และจากการใช้ไฟฟ้าในห้างสรรพสินค้าที่มากขึ้นในช่วงหน้าร้อน

หมวดบริการสังคม ขยายตัวร้อยละ ๐.๗๒ จากเดือนเดียวกันของปีก่อน (มี.ค.๒๕๕๙) และร้อยละ ๒๒.๗๙ จากเดือนก่อนหน้า (ก.พ.๒๕๖๐) จากการใช้ไฟฟ้าของหน่วยงานบริหารราชการส่วนท้องถิ่น และโรงพยาบาลต่าง ๆ

หมวดเกษตรกรรม ขยายตัวร้อยละ ๑๑.๙๒ จากเดือนเดียวกันของปีก่อน (มี.ค.๒๕๕๙) และร้อยละ ๑๙.๕๐ จากเดือนก่อนหน้า (ก.พ.๒๕๖๐) จากการใช้ไฟฟ้าในหมวดการเกษตรเพิ่มขึ้น โดยเฉพาะปศุสัตว์ การทำสวนผลไม้และผัก และการบริการทางการเกษตรอื่น ๆ

หน่วยสูญเสีย

เดือน มี.ค.๒๕๖๐ กฟภ.มีหน่วยสูญเสียในระบบจำหน่าย ๘๐๓.๓๓ ล้านหน่วย หรือร้อยละ ๖.๔๗ ต่ำกว่าเดือน มี.ค.๒๕๕๙ ที่มีหน่วยสูญเสีย ๙๓๕.๑๐ ล้านหน่วย แต่สูงกว่าเดือน ก.พ.๒๕๖๐ ที่มีหน่วยสูญเสีย ๖๓๔.๔๖ ล้านหน่วย โดยจำแนกในแต่ละพื้นที่ ดังนี้

- ภาคเหนือ มีหน่วยสูญเสีย ร้อยละ ๙.๖๒
- ภาคตะวันออกเฉียงเหนือ มีหน่วยสูญเสีย ร้อยละ ๘.๘๑
- ภาคกลาง มีหน่วยสูญเสีย ร้อยละ ๔.๕๑
- ภาคใต้ มีหน่วยสูญเสีย ร้อยละ ๗.๕๖

จำนวนผู้ใช้ไฟฟ้า

เดือน มี.ค.๒๕๖๐ กฟภ.มีผู้ใช้ไฟฟ้าทั้งสิ้น ๑๘.๙๙ ล้านราย เพิ่มขึ้นจากเดือน มี.ค.๒๕๕๙ จำนวน ๐.๔๗ ล้านราย หรือร้อยละ ๒.๕๑ โดยพื้นที่ที่มีอัตราการขยายตัวมากที่สุด คือ กฟภ.๑ ขยายตัวที่ร้อยละ ๓.๓๗ และเขต กฟน.๓ ขยายตัวต่ำสุดที่ร้อยละ ๑.๙๔ โดยสรุปตามกลุ่มลูกค้า เป็นดังนี้

- กลุ่มบ้านอยู่อาศัย เพิ่มขึ้นร้อยละ ๒.๒๒ มีสัดส่วนร้อยละ ๘๘.๕๐ ของยอดรวม
- กลุ่มพาณิชย์ เพิ่มขึ้นร้อยละ ๔.๙๕ มีสัดส่วนร้อยละ ๘.๔๘ ของยอดรวม
- กลุ่มอุตสาหกรรม เพิ่มขึ้นร้อยละ ๓.๐๔ มีสัดส่วนร้อยละ ๐.๑๘ ของยอดรวม
- กลุ่มอื่น ๆ (องค์กรที่ไม่แสวงหากำไร สูบน้ำเพื่อการเกษตร ไฟฟ้าชั่วคราว และไฟฟรี) เพิ่มขึ้นร้อยละ ๔.๔๒ มีสัดส่วนร้อยละ ๒.๘๔ ของยอดรวม

หน่วยจำหน่ายเปรียบเทียบประมาณการปี ๒๕๖๐

สถานการณ์การจำหน่ายไฟฟ้าเดือน มี.ค.๒๕๖๐ ขยายตัวที่ร้อยละ ๓.๖๓ สูงกว่าค่าประมาณการร้อยละ ๑.๙๙ หรือ ๒๒๓.๐๙ ล้านหน่วย ขยายตัวสูงกว่าค่าประมาณการปัจจัยจากปริมาณการใช้ไฟฟ้ากลุ่มสำคัญ คือ ยานยนต์ เหล็ก และอิเล็กทรอนิกส์ที่มีการใช้ไฟฟ้าเพิ่มขึ้น อย่างไรก็ตาม กฟภ.คาดการณ์ว่าทั้งปี ๒๕๖๐ สถานการณ์การจำหน่ายไฟฟ้าจะเติบโตได้ดีตามที่คณะทำงานจัดทำค่าพยากรณ์ความต้องการไฟฟ้า (Load Forecast กรณีฐาน ๒๘ ก.ย.๒๕๕๙) ทั้งปี ๒๕๖๐ จะขยายตัวร้อยละ ๓.๔๒ โดยมีปัจจัยดังนี้

ปัจจัยบวก

๑. นโยบายภาครัฐ

- มาตรการให้ความช่วยเหลือผู้ประกอบการ SMEs ที่ได้รับผลกระทบทางด้านเศรษฐกิจและส่งเสริมผู้ประกอบการที่มีศักยภาพหรือมีนวัตกรรมให้สอดคล้องกับนโยบายของรัฐบาลในการปรับเปลี่ยนธุรกิจสู่ยุคอุตสาหกรรม ๔.๐ ผ่านโครงการสินเชื่อ SMEs Transformation Loan
- การกำหนดราคาอ้อยขั้นสุดท้าย และผลตอบแทนการผลิตและจำหน่ายน้ำตาลขั้นสุดท้ายของฤดูการผลิตปี ๒๕๕๘/๒๕๕๙
- การเปิดตลาดสินค้ากากถั่วเหลืองและการบริหารนำเข้าปี ๒๕๖๐
- การเตรียมการป้องกันและแก้ไขปัญหาภัยแล้งปี ๒๕๖๐

- การลงนามความตกลงระหว่างรัฐบาลแห่งราชอาณาจักรไทยและรัฐบาลแห่งรัฐอิสราเอลว่าด้วยความร่วมมือด้านการเกษตรในสาขาต่างๆ ๗ สาขา
 - การผลักดันโครงการลงทุนโครงสร้างพื้นฐาน
๒. การส่งออกที่ยังมีแนวโน้มขยายตัว
 ๓. รายได้ภาคครัวเรือนและดัชนีความเชื่อมั่นผู้บริโภคยังคงปรับตัวดีขึ้น
 ๔. การใช้จ่ายของภาครัฐที่สามารถดำเนินการได้อย่างต่อเนื่อง
 ๕. การอนุมัติขยายเวลายกเว้น/ลดค่าธรรมเนียมนิวส์ชานักท่องเที่ยวต่างชาติอีก ๖ เดือน เป็นสิ้นสุด ส.ค.๒๕๖๐

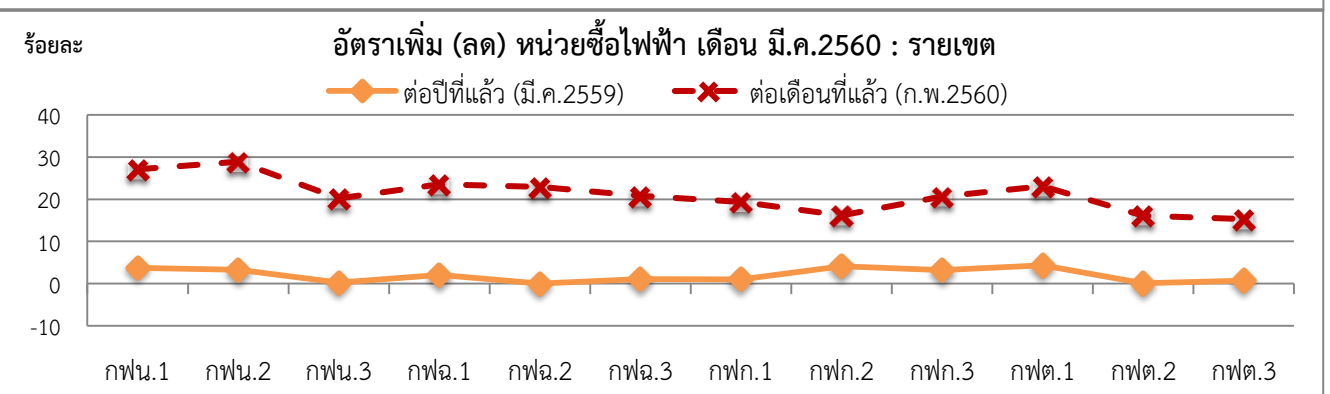
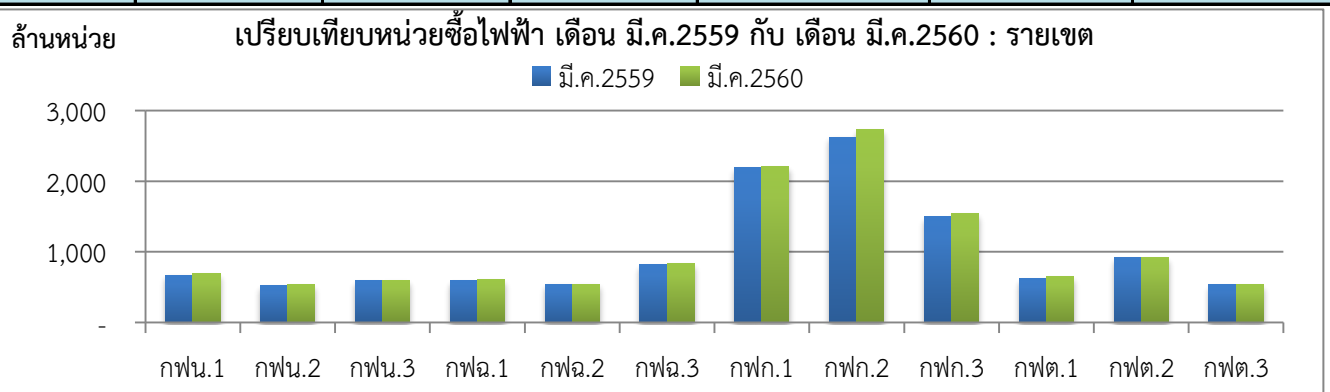
ปัจจัยลบ

๑. ภัยธรรมชาติ เช่น ภัยแล้ง วาตภัย เป็นต้น
๒. สถานการณ์ทางการเมืองของต่างประเทศ โดยเฉพาะประเทศสหรัฐอเมริกา
๓. การลงทุนภาคเอกชนที่ยังไม่ฟื้นตัวมากนัก
๔. หนี้ครัวเรือนที่ยังอยู่ในระดับสูง
๕. ความผันผวนของค่าเงินบาทจากการดำเนินนโยบายเศรษฐกิจของต่างประเทศ

.....

เปรียบเทียบหน่วยซื้อไฟฟ้า เดือน มีนาคม 2560 : รายเขต

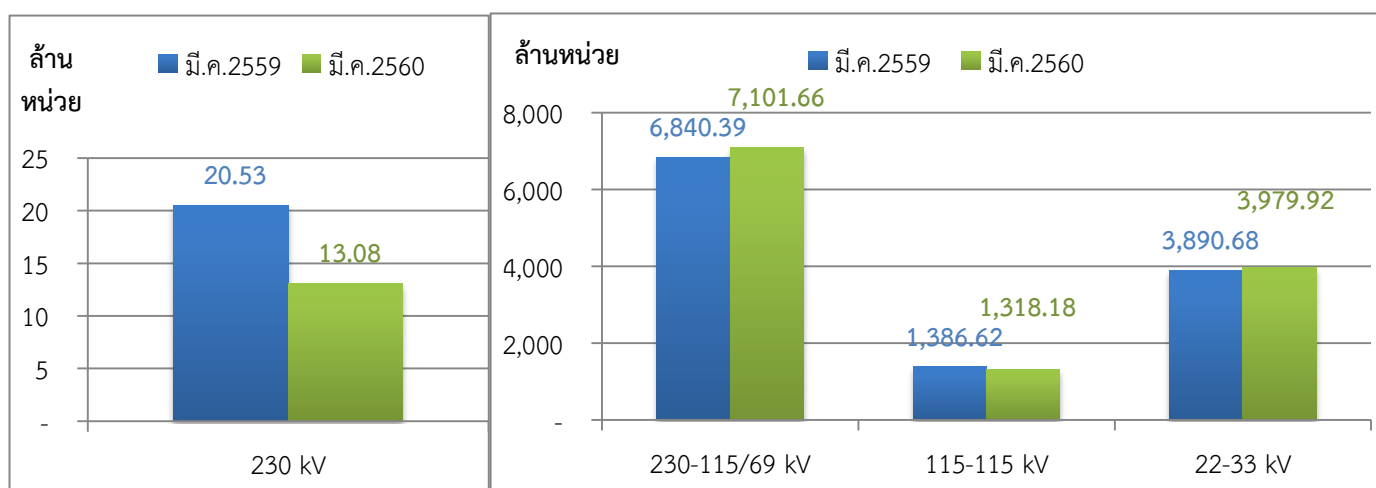
กฟข.	หน่วยซื้อไฟฟ้า (ล้านบาท)			สะสมสำหรับปี (ม.ค.-มี.ค.2560)	อัตราเพิ่ม - ลด (ร้อยละ)	
	2559	2560			ต่อปีที่แล้ว (มี.ค.2559)	ต่อเดือนที่แล้ว (ก.พ.2560)
	มี.ค.	ก.พ.	มี.ค.			
กฟน.1	669.87	546.91	695.11	1,813.70	3.77	27.10
กฟน.2	521.65	417.84	538.61	1,390.10	3.25	28.90
กฟน.3	599.38	499.92	600.81	1,608.42	0.24	20.18
เหนือ	1,790.90	1,464.67	1,834.54	4,812.23	2.44	25.25
กฟฉ.1	595.97	492.51	608.28	1,622.49	2.07	23.50
กฟฉ.2	542.85	441.60	542.80	1,463.58	-0.01	22.92
กฟฉ.3	820.39	686.31	829.05	2,242.42	1.06	20.80
ต.ฉ.เหนือ	1,959.21	1,620.43	1,980.13	5,328.49	1.07	22.20
กฟก.1	2,188.33	1,851.84	2,210.54	5,982.04	1.02	19.37
กฟก.2	2,623.18	2,350.41	2,731.59	7,499.55	4.13	16.22
กฟก.3	1,498.37	1,281.52	1,546.22	4,129.66	3.19	20.66
กลาง	6,309.87	5,483.78	6,488.36	17,611.25	2.83	18.32
กฟต.1	621.84	527.18	648.81	1,716.11	4.34	23.07
กฟต.2	923.94	796.25	924.72	2,536.89	0.09	16.13
กฟต.3	532.48	465.10	536.29	1,481.57	0.72	15.31
ใต้	2,078.25	1,788.53	2,109.81	5,734.57	1.52	17.96
รวม	12,138.23	10,357.41	12,412.84	33,486.53	2.26	19.85



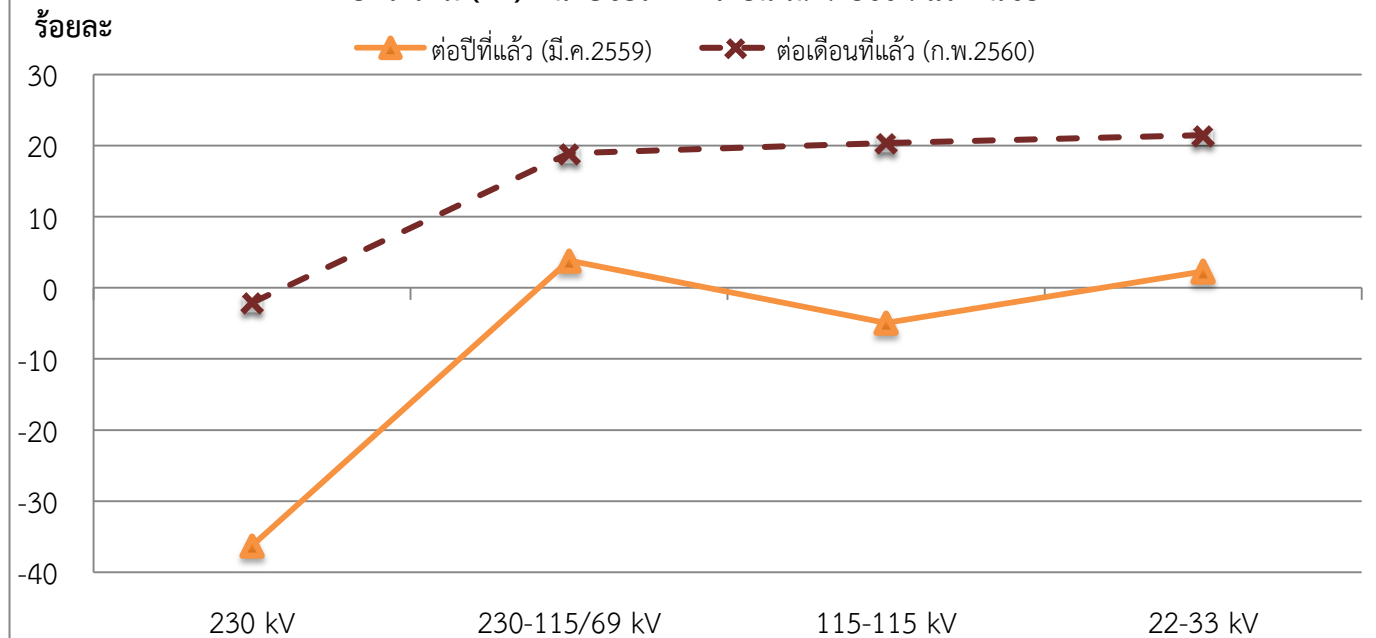
เปรียบเทียบหน่วยซื้อไฟฟ้า เดือน มีนาคม 2560 : แรงแดันซื้อ

แรงแดันซื้อ	หน่วยซื้อไฟฟ้า (ล้านบาท)			สะสมสำหรับปี (ม.ค.-มี.ค.2560)	อัตราเพิ่ม - ลด (ร้อยละ)	
	2559	2560			ต่อปีที่แล้ว (มี.ค.2559)	ต่อเดือนที่แล้ว (ก.พ.2560)
	มี.ค.	ก.พ.	มี.ค.			
230 kV	20.53	13.36	13.08	44.98	-36.28	-2.10
230-115/69 kV	6,840.39	5,972.37	7,101.66	19,087.18	3.82	18.91
115-115 kV	1,386.62	1,095.04	1,318.18	3,684.79	-4.94	20.38
22-33 kV	3,890.68	3,276.64	3,979.92	10,669.57	2.29	21.46
รวม	12,138.23	10,357.41	12,412.84	33,486.53	2.26	19.85

เปรียบเทียบหน่วยซื้อไฟฟ้า เดือน มี.ค.2559 กับ เดือน มี.ค.2560 : แรงแดันซื้อ



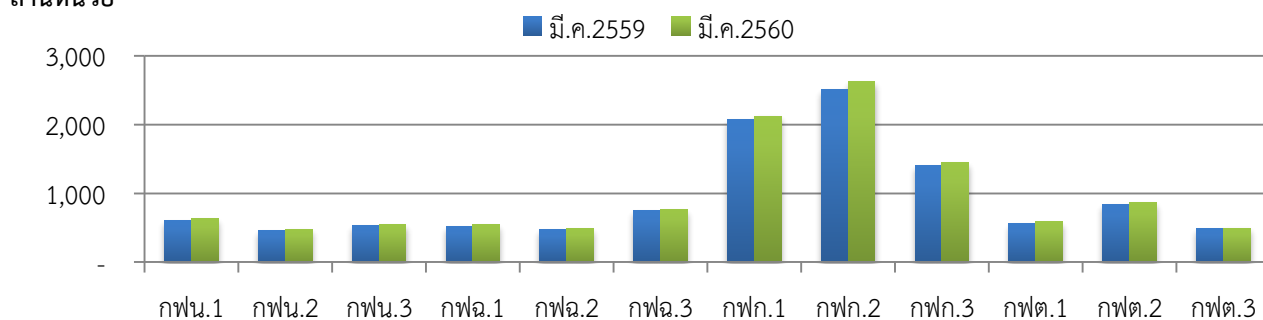
อัตราเพิ่ม (ลด) หน่วยซื้อไฟฟ้า เดือน มี.ค.2560 : แรงแดันซื้อ



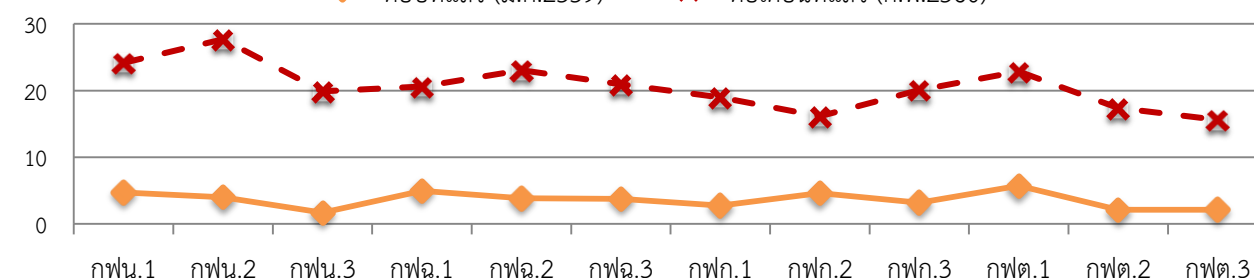
เปรียบเทียบหน่วยจำหน่ายไฟฟ้า เดือน มีนาคม 2560 : รายเขต

กพข.	หน่วยจำหน่ายไฟฟ้า (ล้านหน่วย)				อัตราเพิ่ม - ลด (ร้อยละ)	
	2559	2560		สะสมสำหรับปี (ม.ค.-มี.ค.2560)	ต่อปีที่แล้ว (มี.ค.2559)	ต่อเดือนที่แล้ว (ก.พ.2560)
	มี.ค.	ก.พ.	มี.ค.			
กพน.1	602.15	507.86	630.57	1,674.06	4.72	24.16
กพน.2	462.25	376.53	480.79	1,257.29	4.01	27.69
กพน.3	537.59	456.03	546.65	1,473.55	1.68	19.87
เหนือ	1,601.99	1,340.42	1,658.01	4,404.90	3.50	23.69
กพฉ.1	519.50	452.17	545.30	1,485.31	4.97	20.60
กพฉ.2	470.16	396.79	488.28	1,327.48	3.85	23.06
กพฉ.3	743.94	638.34	772.01	2,094.15	3.77	20.94
ตอ.ฉ.เหนือ	1,733.60	1,487.30	1,805.59	4,906.94	4.15	21.40
กพก.1	2,066.35	1,784.63	2,123.63	5,764.69	2.77	19.00
กพก.2	2,507.85	2,259.32	2,623.85	7,209.59	4.63	16.13
กพก.3	1,403.34	1,205.81	1,448.17	3,890.96	3.19	20.10
กลาง	5,977.53	5,249.77	6,195.64	16,865.24	3.65	18.02
กพต.1	560.54	482.32	592.55	1,575.94	5.71	22.85
กพต.2	843.89	734.11	861.68	2,363.31	2.11	17.38
กพต.3	485.58	429.04	496.02	1,374.13	2.15	15.61
ใต้	1,890.02	1,645.47	1,950.26	5,313.38	3.19	18.52
รวม	11,203.13	9,722.95	11,609.50	31,490.46	3.63	19.40

เปรียบเทียบหน่วยจำหน่ายไฟฟ้า เดือน มี.ค.2559 กับ เดือน มี.ค.2560 : รายเขต



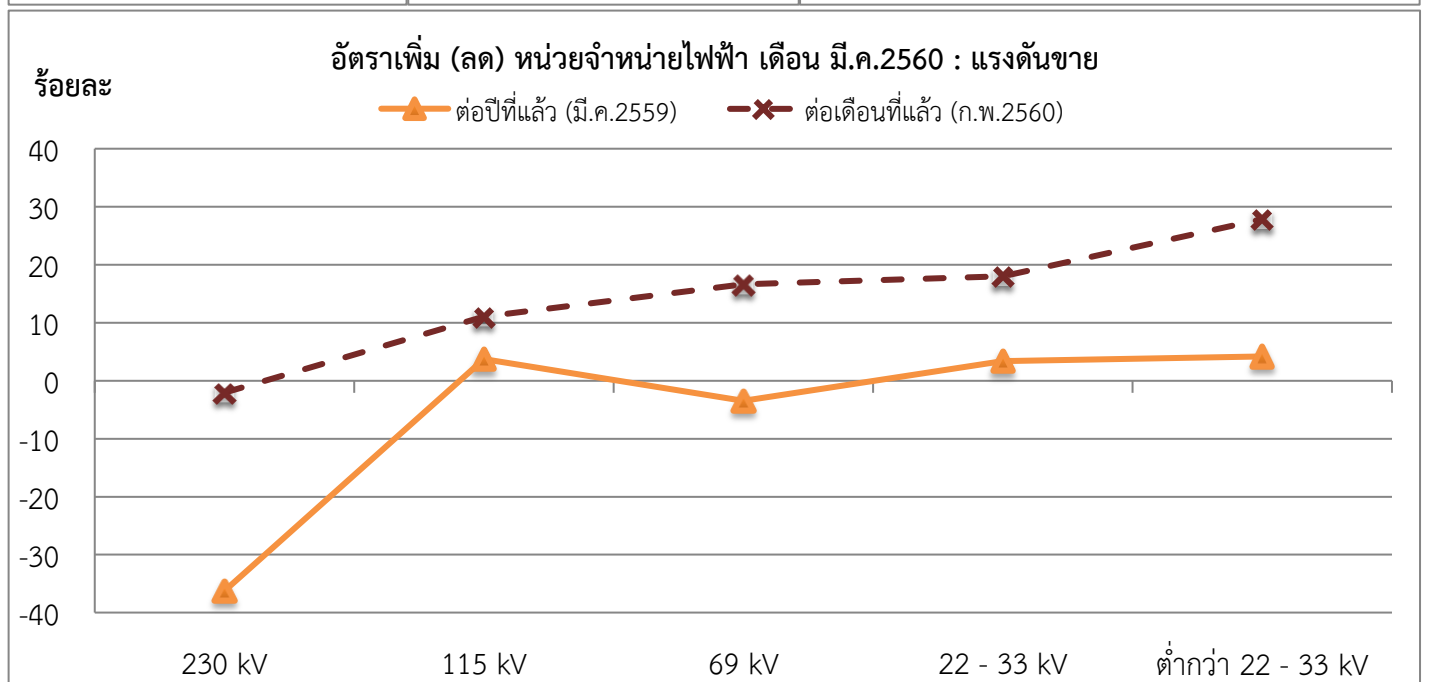
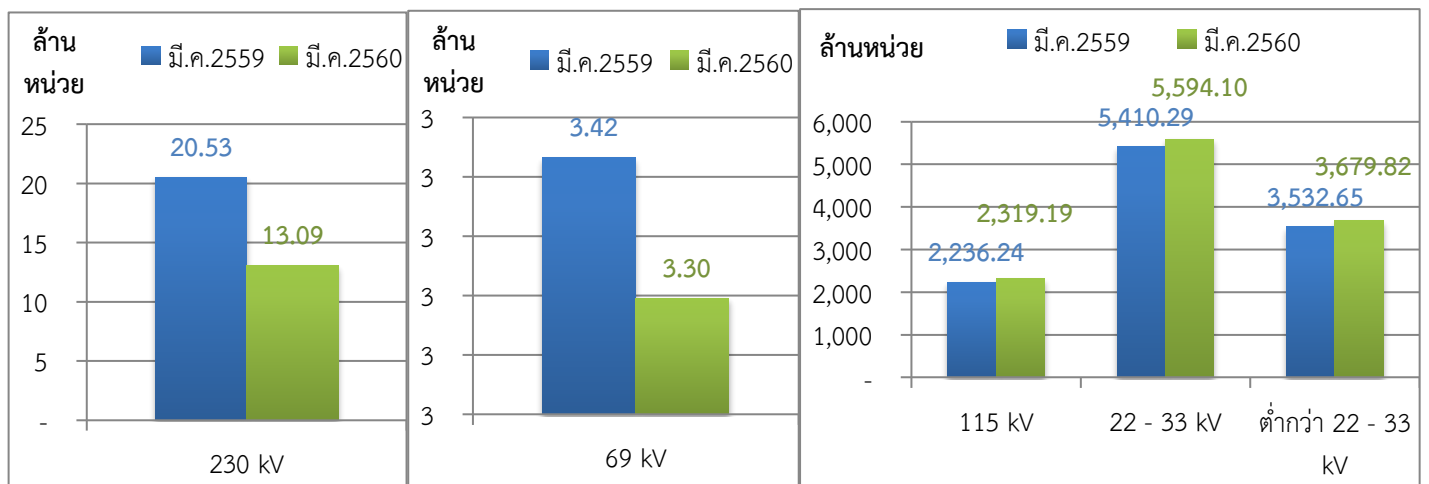
อัตราเพิ่ม (ลด) หน่วยจำหน่ายไฟฟ้า เดือน มี.ค.2560 : รายเขต



เปรียบเทียบหน่วยจำหน่ายไฟฟ้า เดือน มีนาคม 2560 : แรงแต้นขาย

แรงแต้นขาย	หน่วยจำหน่ายไฟฟ้า (ล้านบาท)			สะสมสำหรับปี (ม.ค.-มี.ค.2560)	อัตราเพิ่ม - ลด (ร้อยละ)	
	2559	2560			ต่อปีที่แล้ว (มี.ค.2559)	ต่อเดือนที่แล้ว (ก.พ.2560)
	มี.ค.	ก.พ.	มี.ค.			
230 kV	20.53	13.37	13.09	44.99	-36.24	-2.06
115 kV	2,236.24	2,088.82	2,319.19	6,493.05	3.71	11.03
69 kV	3.42	2.83	3.30	9.02	-3.47	16.61
22 - 33 kV	5,410.29	4,739.81	5,594.10	15,300.06	3.40	18.02
ต่ำกว่า 22 - 33 kV	3,532.65	2,878.13	3,679.82	9,643.34	4.17	27.85
รวม	11,203.13	9,722.95	11,609.50	31,490.46	3.63	19.40

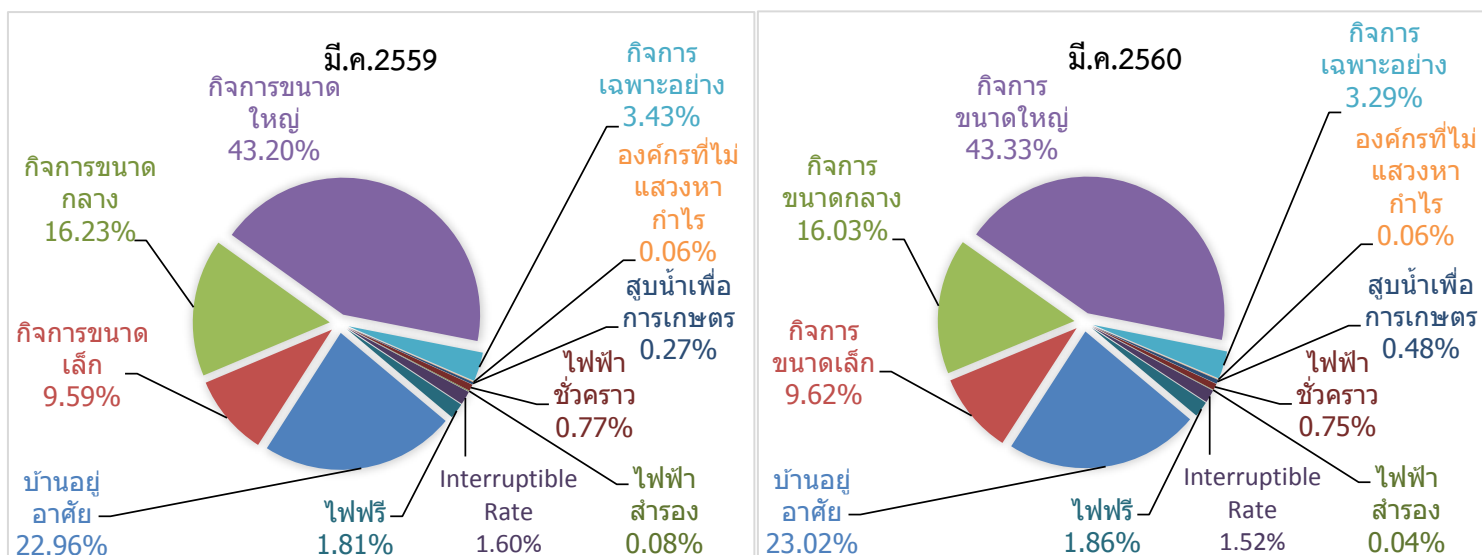
เปรียบเทียบหน่วยจำหน่ายไฟฟ้า เดือน มี.ค.2559 กับ เดือน มี.ค.2560 : แรงแต้นขาย



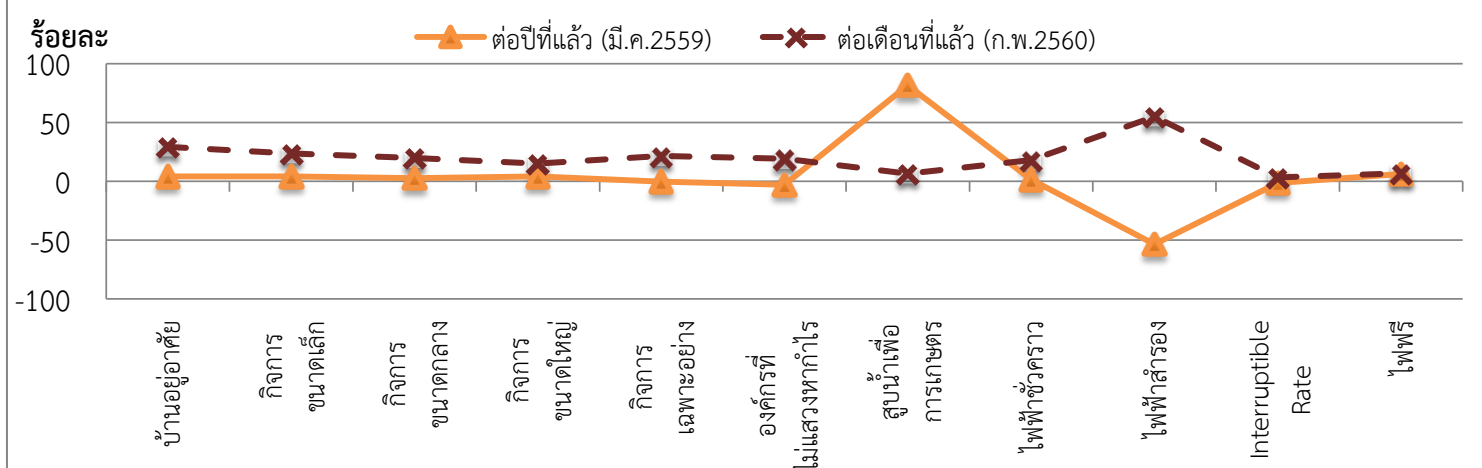
เปรียบเทียบหน่วยจำหน่ายไฟฟ้า เดือน มีนาคม 2560 : ประเภทอัตราค่าไฟฟ้า

ประเภท อัตราค่าไฟฟ้า	หน่วยจำหน่ายไฟฟ้า (ล้านบาท)			สะสมสำหรับปี (ม.ค.-มี.ค.2560)	อัตราเพิ่ม - ลด (ร้อยละ)	
	2559	2560			ต่อปีที่แล้ว (มี.ค.2559)	ต่อเดือนที่แล้ว (ก.พ.2560)
	มี.ค.	ก.พ.	มี.ค.			
บ้านอยู่อาศัย	2,572.07	2,068.93	2,672.77	7,046.05	3.92	29.19
กิจการขนาดเล็ก	1,074.82	904.49	1,117.03	3,000.29	3.93	23.50
กิจการขนาดกลาง	1,817.96	1,553.81	1,861.41	5,005.29	2.39	19.80
กิจการขนาดใหญ่	4,839.59	4,373.25	5,030.82	13,834.24	3.95	15.04
กิจการเฉพาะอย่าง	383.84	314.87	381.95	1,023.69	-0.49	21.31
องค์กรที่ไม่แสวงหากำไร	6.60	5.38	6.39	17.60	-3.12	18.94
สูบน้ำเพื่อการเกษตร	30.43	51.97	55.27	149.11	81.61	6.35
ไฟฟ้าชั่วคราว	86.40	74.43	87.65	240.15	1.44	17.75
ไฟฟ้าสำรอง	8.82	2.65	4.10	8.26	-53.55	54.81
Interruptible Rate	179.50	171.09	176.52	523.60	-1.66	3.17
ไฟฟรี	203.10	202.10	215.60	642.18	6.16	6.68
รวม	11,203.13	9,722.95	11,609.50	31,490.46	3.63	19.40

เปรียบเทียบหน่วยจำหน่ายไฟฟ้า เดือน มี.ค.2559 กับ เดือน มี.ค.2560 : ประเภทอัตราค่าไฟฟ้า



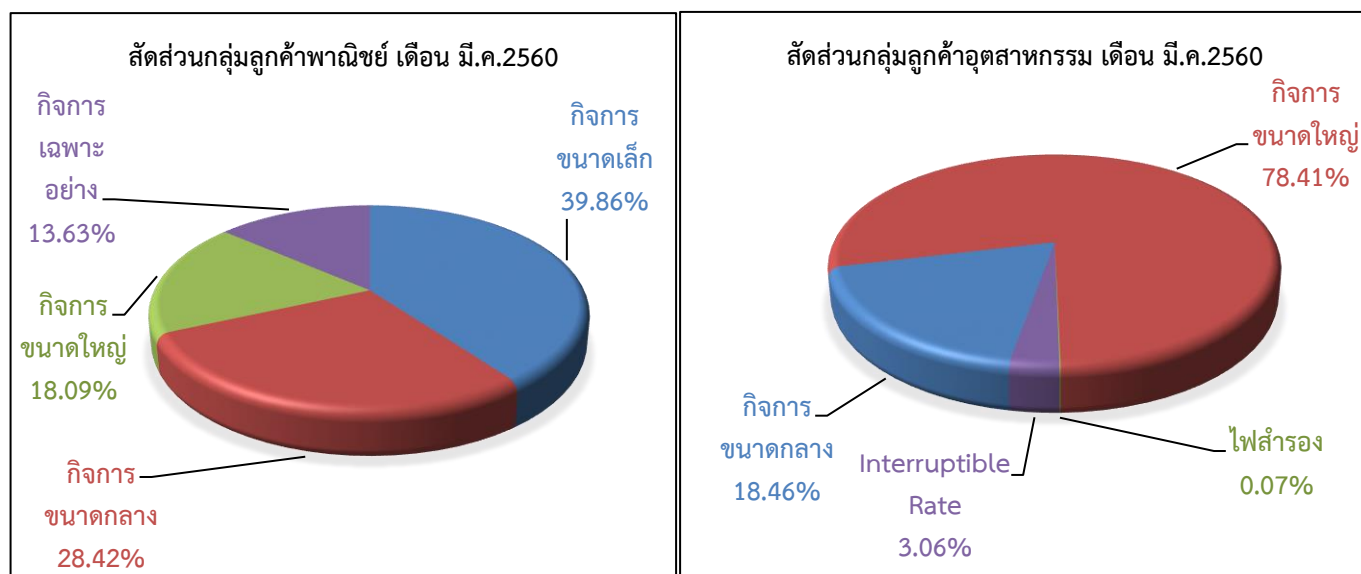
อัตราเพิ่ม (ลด) หน่วยจำหน่ายไฟฟ้า เดือน มี.ค.2560 : ประเภทอัตราค่าไฟฟ้า



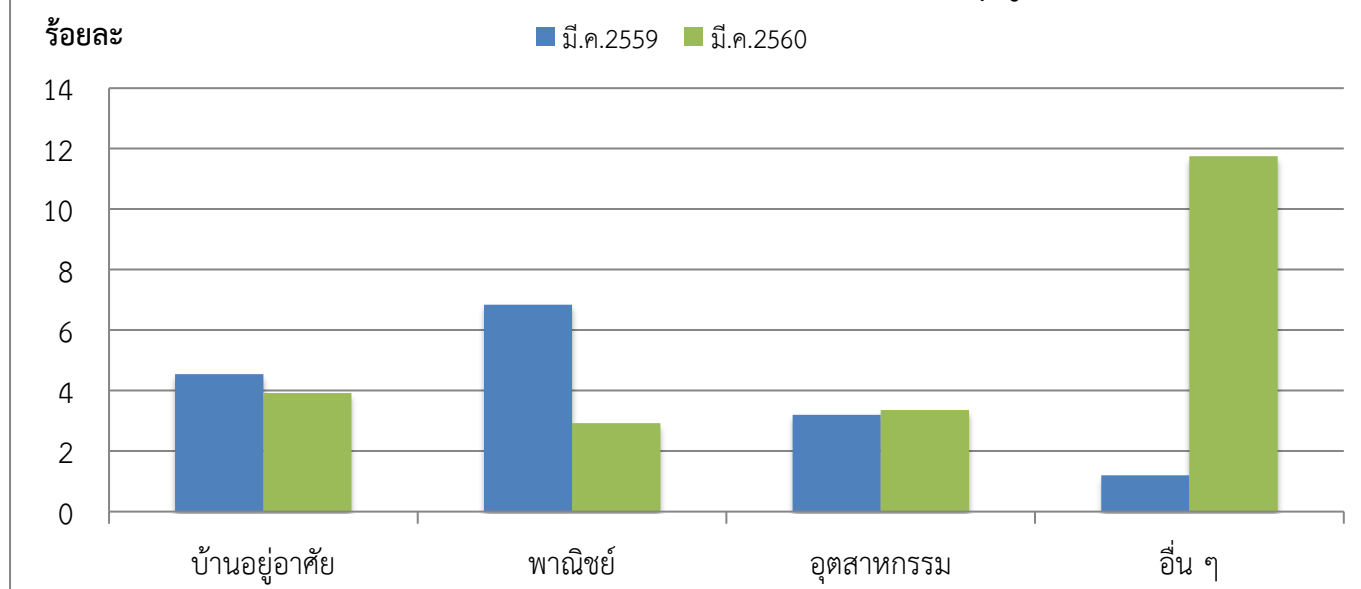
เปรียบเทียบหน่วยจำหน่ายไฟฟ้า เดือน มีนาคม 2560 : กลุ่มลูกค้า

กลุ่มลูกค้า	หน่วยจำหน่ายไฟฟ้า (ล้านบาท)			สะสมสำหรับปี (ม.ค.-มี.ค.2560)	อัตราเพิ่ม - ลด (ร้อยละ)	
	2559	2560			ต่อปีที่แล้ว	ต่อเดือนที่แล้ว
	มี.ค.	ก.พ.	มี.ค.		(มี.ค.2559)	(ก.พ.2560)
บ้านอยู่อาศัย	2,572.07	2,068.93	2,672.77	7,046.05	3.92	29.19
พาณิชย์	2,722.74	2,281.81	2,802.25	7,512.84	2.92	22.81
อุตสาหกรรม	5,581.79	5,038.33	5,769.58	15,882.53	3.36	14.51
อื่น ๆ	326.53	333.88	364.91	1,049.04	11.75	9.30
รวม	11,203.13	9,722.95	11,609.50	31,490.46	3.63	19.40

เปรียบเทียบหน่วยจำหน่ายไฟฟ้า เดือน มีนาคม 2560 : กลุ่มลูกค้า



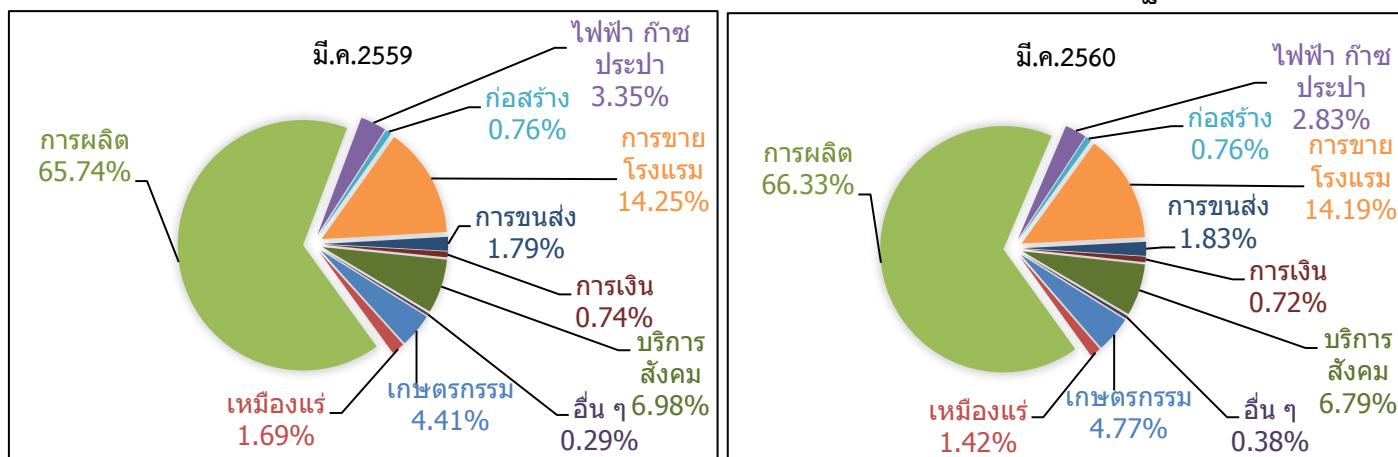
อัตราเพิ่ม (ลด) หน่วยจำหน่ายไฟฟ้า เดือน มี.ค.2560 : กลุ่มลูกค้า



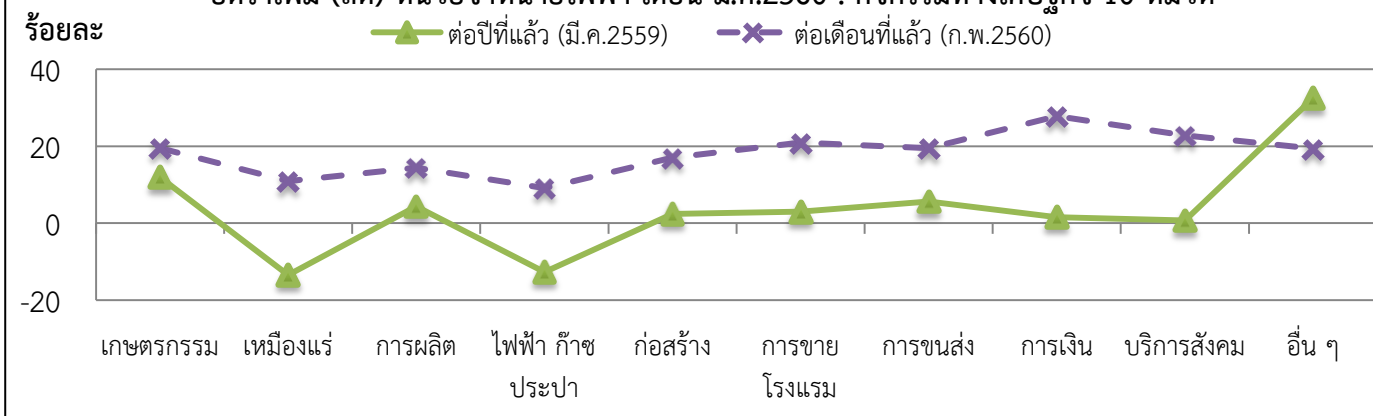
เปรียบเทียบหน่วยจำหน่ายไฟฟ้า เดือน มีนาคม 2560 : กิจกรรมทางเศรษฐกิจ 10 หมวด

ประเภทกิจกรรมทางเศรษฐกิจ	หน่วยจำหน่ายไฟฟ้า (ล้านบาท)			สะสมสำหรับปี (ม.ค.-มี.ค.2560)	อัตราเพิ่ม - ลด (ร้อยละ)	
	2559	2560			ต่อปีที่แล้ว	ต่อเดือนที่แล้ว
	มี.ค.	ก.พ.	มี.ค.		(มี.ค.2559)	(ก.พ.2560)
เกษตรกรรม	333.88	312.70	373.69	1,009.67	11.92	19.50
เหมืองแร่	128.14	100.03	110.93	310.37	-13.43	10.89
การผลิตไฟฟ้า ก๊าซ ประปา	4,981.87	4,543.93	5,199.52	14,297.70	4.37	14.43
ก่อสร้าง	254.19	203.34	221.85	637.84	-12.72	9.10
ก่อสร้าง	57.89	50.67	59.29	160.37	2.41	17.01
การขาย โรงแรม	1,079.99	919.54	1,112.00	3,005.79	2.96	20.93
การขาย โรงแรม	135.70	119.91	143.27	392.20	5.58	19.48
การเงิน	55.77	44.32	56.64	146.69	1.56	27.79
บริการสังคม	528.66	433.64	532.45	1,412.11	0.72	22.79
บริการสังคม	22.32	24.76	29.57	79.43	32.44	19.40
อื่น ๆ	22.32	24.76	29.57	79.43	32.44	19.40
รวม	7,578.41	6,752.84	7,839.20	21,452.18	3.44	16.09

เปรียบเทียบหน่วยจำหน่ายไฟฟ้า เดือน มี.ค.2559 กับ เดือน มี.ค.2560 : กิจกรรมทางเศรษฐกิจ 10 หมวด



อัตราเพิ่ม (ลด) หน่วยจำหน่ายไฟฟ้า เดือน มี.ค.2560 : กิจกรรมทางเศรษฐกิจ 10 หมวด

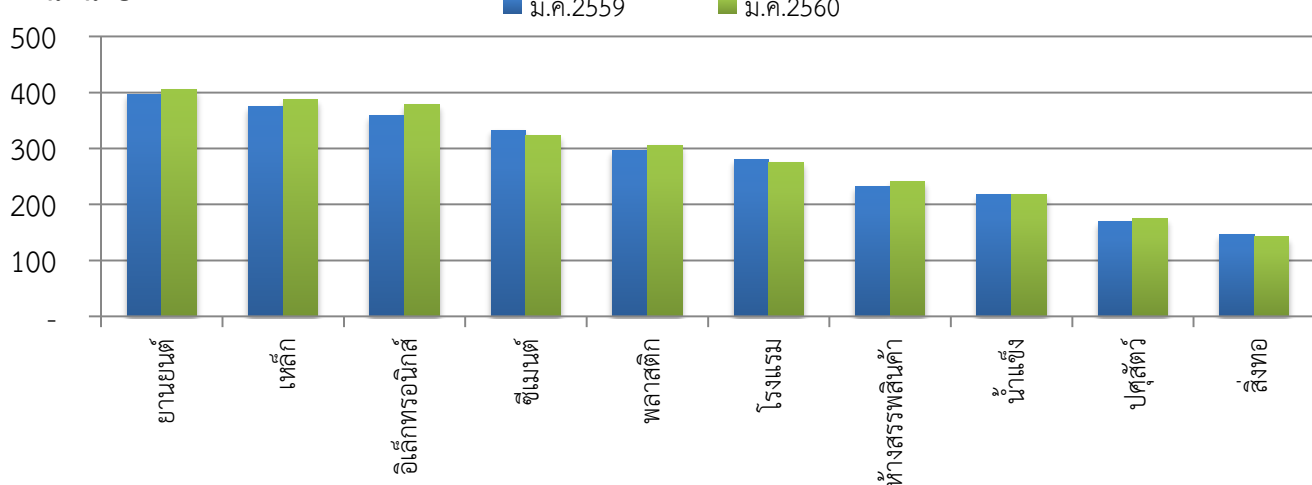


เปรียบเทียบหน่วยจำหน่ายไฟฟ้า เดือน มีนาคม 2560 : สูงสุด 10 กิจกรรมแรก

ประเภทกิจกรรม	หน่วยจำหน่ายไฟฟ้า (ล้านบาท)			สะสมสำหรับปี (ม.ค.-มี.ค.2560)	อัตราเพิ่ม - ลด (ร้อยละ)	
	2559	2560			ต่อปีที่แล้ว	ต่อเดือนที่แล้ว
	มี.ค.	ก.พ.	มี.ค.		(มี.ค.2559)	(ก.พ.2560)
ยานยนต์	397.23	345.66	406.25	1,096.08	2.27	17.53
เหล็ก	374.31	369.84	386.63	1,109.22	3.29	4.54
อิเล็กทรอนิกส์	358.77	326.10	378.72	1,042.31	5.56	16.14
ซีเมนต์	333.00	295.93	322.49	934.74	-3.16	8.98
พลาสติก	296.20	264.27	306.07	836.01	3.33	15.82
โรงแรม	279.98	231.77	275.52	749.59	-1.59	18.88
ห้างสรรพสินค้า	231.59	202.72	241.22	668.11	4.16	18.99
น้ำแข็ง	218.49	163.92	217.03	553.44	-0.67	32.40
ปศุสัตว์	169.21	146.73	175.80	485.25	3.90	19.81
สิ่งทอ	145.90	125.35	142.05	393.33	-2.63	13.33
รวม	2,804.68	2,472.28	2,851.79	7,868.09	1.68	15.35

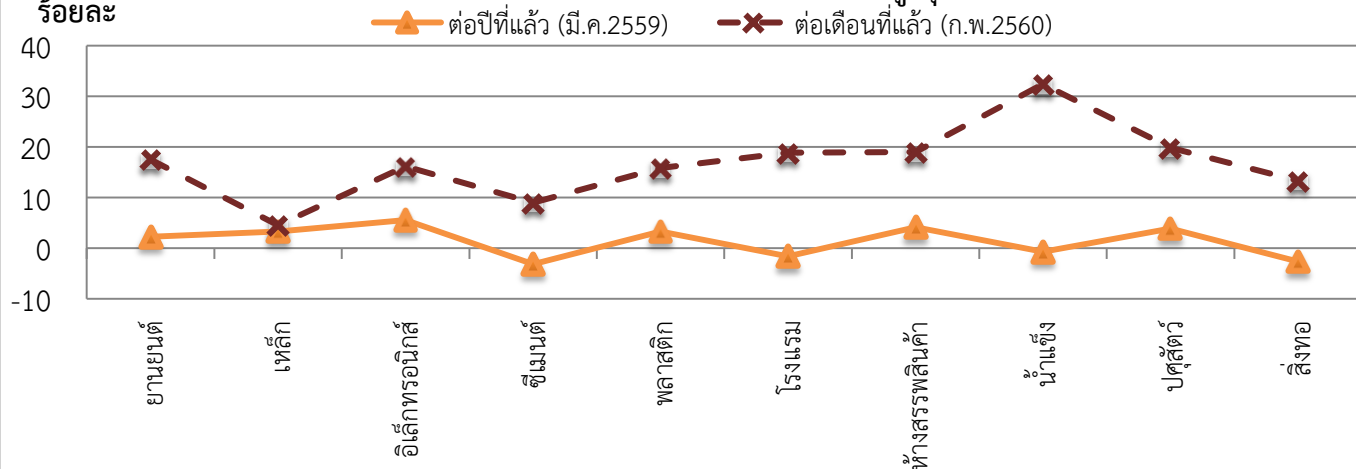
เปรียบเทียบหน่วยจำหน่ายไฟฟ้า เดือน มี.ค.2559 กับ เดือน มี.ค.2560 : สูงสุด 10 กิจกรรมแรก

ล้านบาท



อัตราเพิ่ม (ลด) หน่วยจำหน่ายไฟฟ้า เดือน มี.ค.2560 : สูงสุด 10 กิจกรรมแรก

ร้อยละ

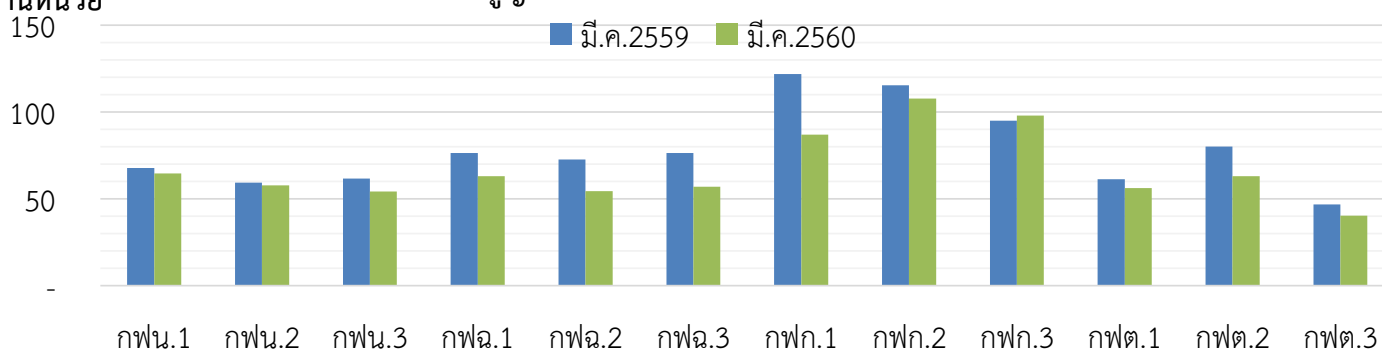


เปรียบเทียบหน่วยสูญเสีย เดือน มีนาคม 2560 : รายเขต

กพข.	หน่วยสูญเสีย (ล้านบาท)				% หน่วยสูญเสีย			
	2559	2560		สะสมสำหรับปี (ม.ค.-มี.ค.2560)	2559	2560		สะสมสำหรับปี (ม.ค.-มี.ค.2560)
	มี.ค.	ก.พ.	มี.ค.		มี.ค.	ก.พ.	มี.ค.	
กพน.1	67.72	39.05	64.55	139.64	10.11	7.14	9.29	7.70
กพน.2	59.40	41.32	57.82	132.81	11.39	9.89	10.74	9.55
กพน.3	61.79	43.89	54.16	134.88	10.31	8.78	9.02	8.39
เหนือ	188.91	124.26	176.53	407.33	10.55	8.48	9.62	8.46
กพฉ.1	76.47	40.34	62.97	137.18	12.83	8.19	10.35	8.46
กพฉ.2	72.69	44.81	54.52	136.10	13.39	10.15	10.04	9.30
กพฉ.3	76.45	47.97	57.03	148.27	9.32	6.99	6.88	6.61
ตอ.ฉ.เหนือ	225.61	133.13	174.53	421.55	11.52	8.22	8.81	7.91
กพก.1	121.98	67.21	86.92	217.35	5.57	3.63	3.93	3.63
กพก.2	115.33	91.09	107.75	289.97	4.40	3.88	3.94	3.87
กพก.3	95.03	75.71	98.05	238.69	6.34	5.91	6.34	5.78
กลาง	332.34	234.01	292.72	746.01	5.27	4.27	4.51	4.24
กพต.1	61.30	44.86	56.25	140.17	9.86	8.51	8.67	8.17
กพต.2	80.04	62.14	63.04	173.57	8.66	7.80	6.82	6.84
กพต.3	46.89	36.07	40.26	107.44	8.81	7.75	7.51	7.25
ใต้	188.24	143.06	159.56	421.19	9.06	8.00	7.56	7.34
รวม	935.10	634.46	803.33	1,996.07	7.70	6.13	6.47	5.96

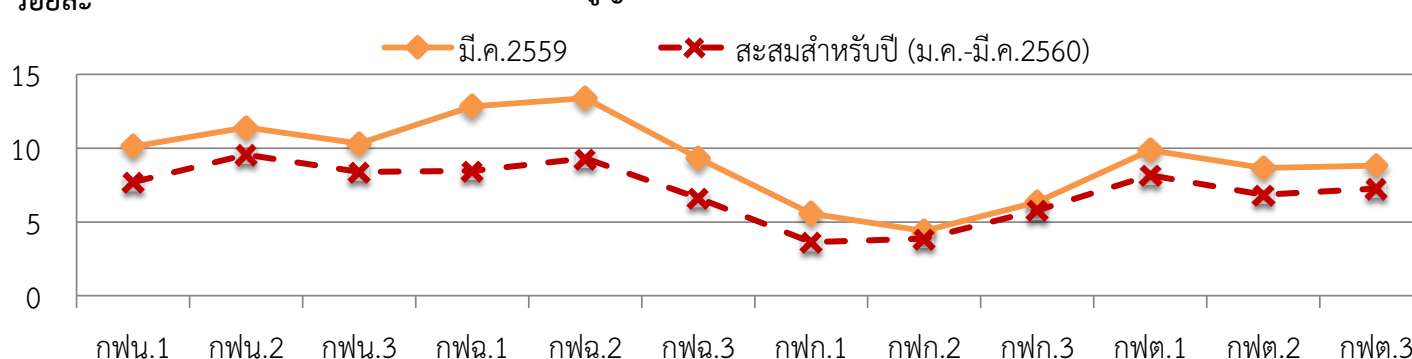
ล้านบาท

เปรียบเทียบหน่วยสูญเสีย เดือน มี.ค.2559 กับ เดือน มี.ค.2560 : รายเขต



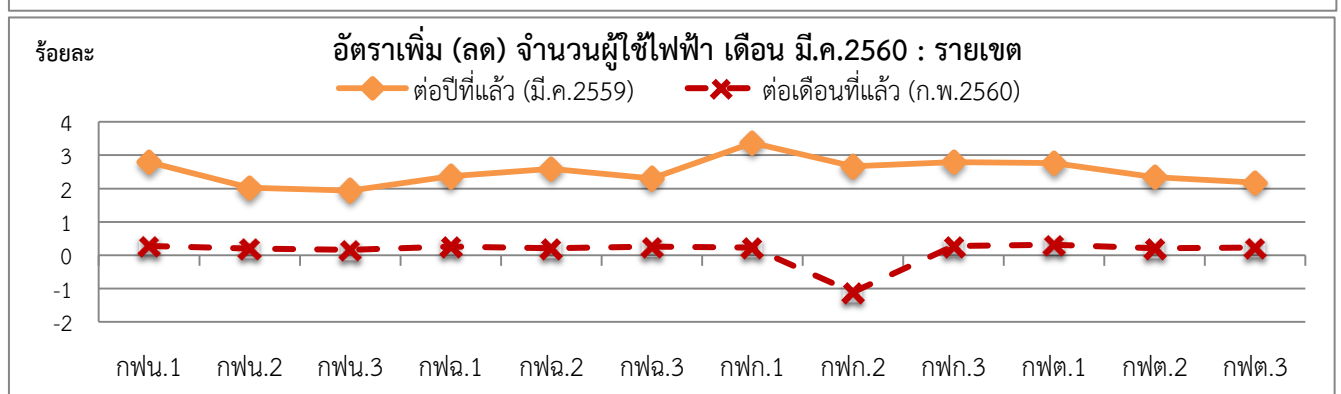
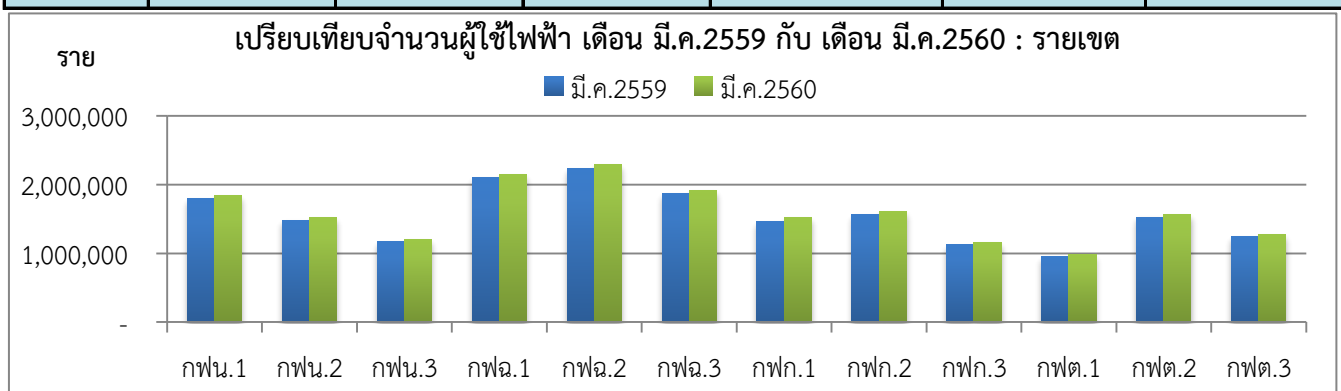
ร้อยละ

% หน่วยสูญเสีย เดือน มี.ค.2560 : รายเขต



เปรียบเทียบจำนวนผู้ใช้ไฟฟ้า เดือน มีนาคม 2560 : รายเขต

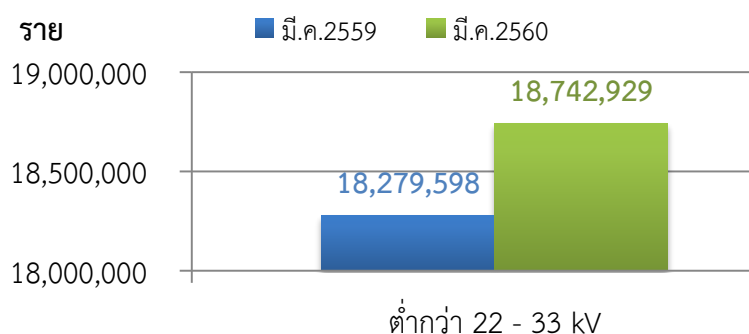
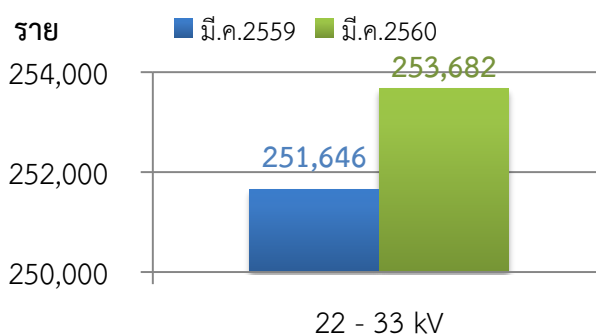
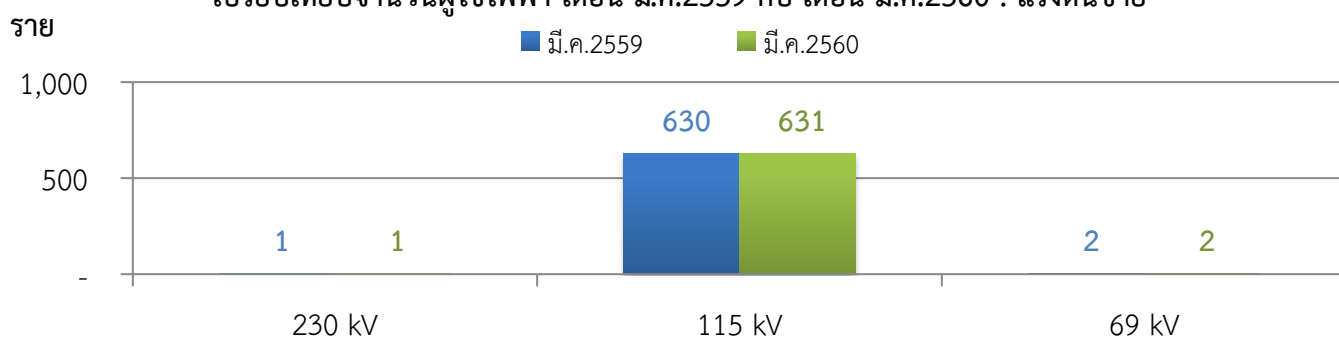
กพข.	จำนวนผู้ใช้ไฟฟ้า (ราย)			สะสมสำหรับปี (ม.ค.-มี.ค.2560)	อัตราเพิ่ม - ลด (ร้อยละ)	
	2559	2560			ต่อปีที่แล้ว (มี.ค.2559)	ต่อเดือนที่แล้ว (ก.พ.2560)
	มี.ค.	ก.พ.	มี.ค.			
กพข.1	1,796,174	1,841,205	1,846,351	1,846,351	2.79	0.28
กพข.2	1,484,482	1,511,426	1,514,523	1,514,523	2.02	0.20
กพข.3	1,173,619	1,194,518	1,196,424	1,196,424	1.94	0.16
เหนือ	4,454,275	4,547,149	4,557,298	4,557,298	2.31	0.22
กพฉ.1	2,095,955	2,139,955	2,145,582	2,145,582	2.37	0.26
กพฉ.2	2,228,639	2,281,707	2,286,454	2,286,454	2.59	0.21
กพฉ.3	1,868,160	1,906,254	1,911,178	1,911,178	2.30	0.26
ตอ.ฉ.เหนือ	6,192,754	6,327,916	6,343,214	6,343,214	2.43	0.24
กพก.1	1,464,472	1,510,333	1,513,872	1,513,872	3.37	0.23
กพก.2	1,565,442	1,625,152	1,607,172	1,607,172	2.67	-1.11
กพก.3	1,122,489	1,150,644	1,153,812	1,153,812	2.79	0.28
กลาง	4,152,403	4,286,129	4,274,856	4,274,856	2.95	-0.26
กพต.1	955,401	978,737	981,821	981,821	2.77	0.32
กพต.2	1,528,253	1,560,766	1,564,077	1,564,077	2.34	0.21
กพต.3	1,248,791	1,273,098	1,275,979	1,275,979	2.18	0.23
ใต้	3,732,445	3,812,601	3,821,877	3,821,877	2.40	0.24
รวม	18,531,877	18,973,795	18,997,245	18,997,245	2.51	0.12



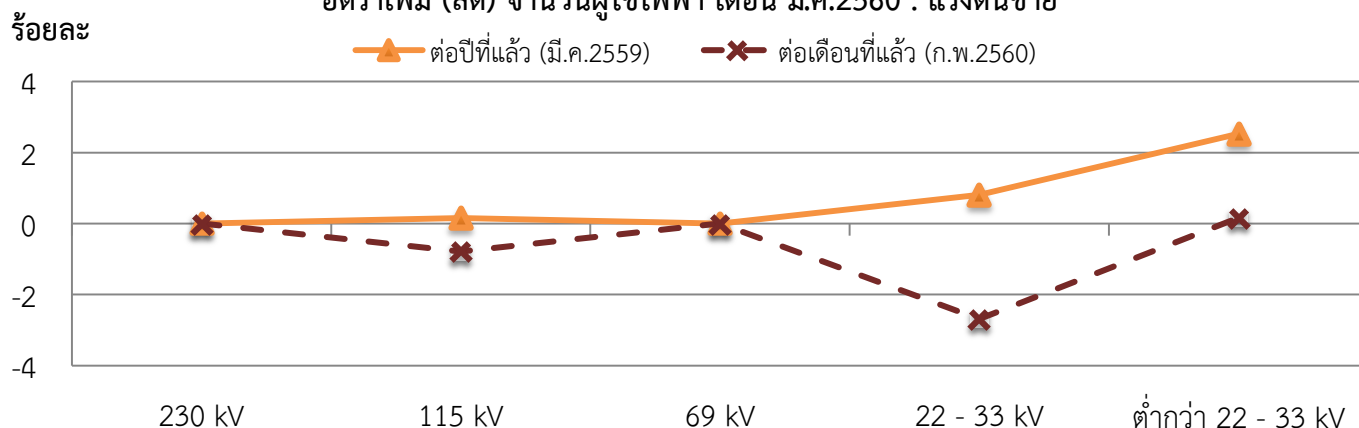
เปรียบเทียบจำนวนผู้ใช้ไฟฟ้า เดือน มีนาคม 2560 : แรงดันขาย

แรงดันขาย	จำนวนผู้ใช้ไฟฟ้า (ราย)				อัตราเพิ่ม - ลด (ร้อยละ)	
	2559	2560		สะสมสำหรับปี (ม.ค.-มี.ค.2560)	ต่อปีที่แล้ว (มี.ค.2559)	ต่อเดือนที่แล้ว (ก.พ.2560)
	มี.ค.	ก.พ.	มี.ค.			
230 kV	1	1	1	1	0.00	0.00
115 kV	630	636	631	631	0.16	-0.79
69 kV	2	2	2	2	0.00	0.00
22 - 33 kV	251,646	260,694	253,682	253,682	0.81	-2.69
ต่ำกว่า 22 - 33 kV	18,279,598	18,712,462	18,742,929	18,742,929	2.53	0.16
รวม	18,531,877	18,973,795	18,997,245	18,997,245	2.51	0.12

เปรียบเทียบจำนวนผู้ใช้ไฟฟ้า เดือน มี.ค.2559 กับ เดือน มี.ค.2560 : แรงดันขาย



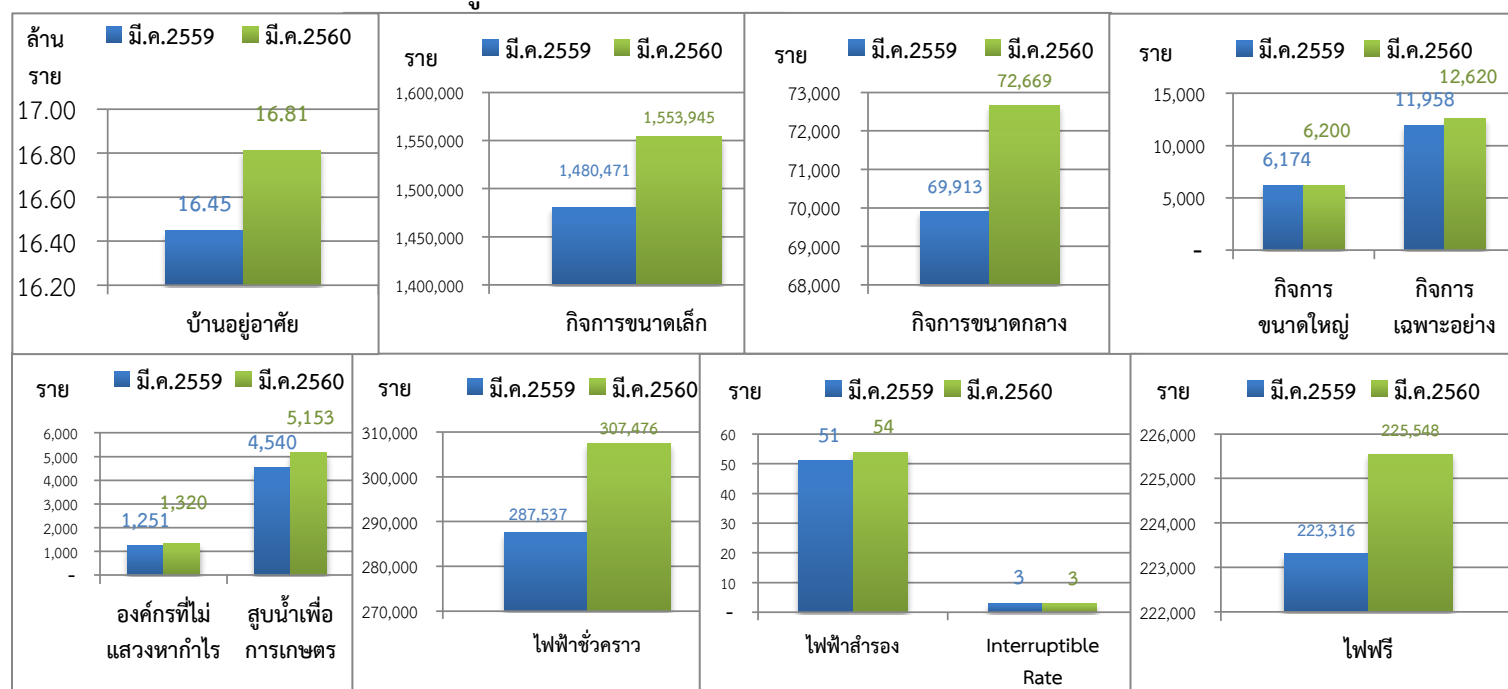
อัตราเพิ่ม (ลด) จำนวนผู้ใช้ไฟฟ้า เดือน มี.ค.2560 : แรงดันขาย



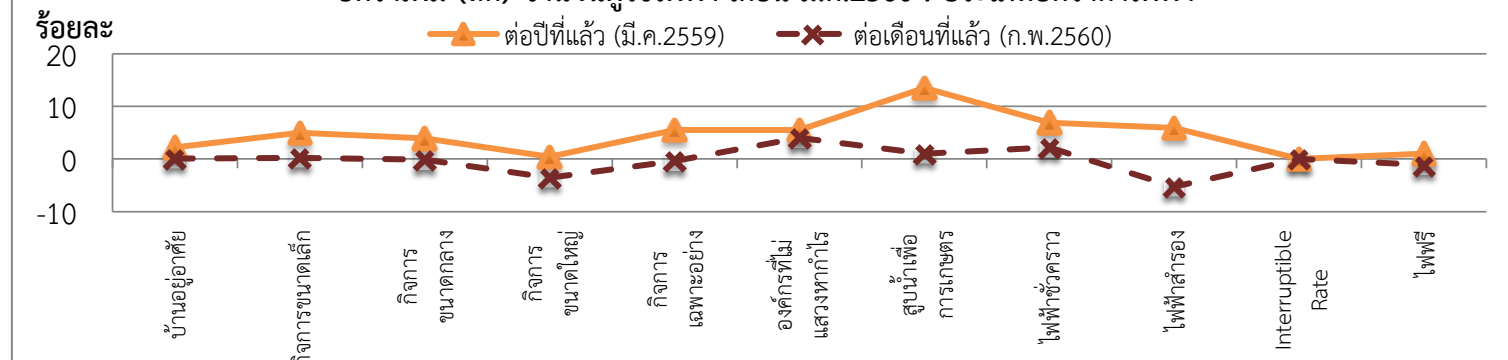
เปรียบเทียบจำนวนผู้ใช้ไฟฟ้า เดือน มีนาคม 2560 : ประเภทอัตราค่าไฟฟ้า

ประเภท อัตราค่าไฟฟ้า	จำนวนผู้ใช้ไฟฟ้า (ราย)				อัตราเพิ่ม - ลด (ร้อยละ)	
	2559	2560		สะสมสำหรับปี (ม.ค.-มี.ค.2560)	ต่อปีที่แล้ว (มี.ค.2559)	ต่อเดือนที่แล้ว (ก.พ.2560)
	มี.ค.	ก.พ.	มี.ค.			
บ้านอยู่อาศัย	16,446,663	16,796,374	16,812,257	16,812,257	2.22	0.09
กิจการขนาดเล็ก	1,480,471	1,550,078	1,553,945	1,553,945	4.96	0.25
กิจการขนาดกลาง	69,913	72,768	72,669	72,669	3.94	-0.14
กิจการขนาดใหญ่	6,174	6,427	6,200	6,200	0.42	-3.53
กิจการเฉพาะอย่าง	11,958	12,666	12,620	12,620	5.54	-0.36
องค์กรที่ไม่แสวงหากำไร	1,251	1,269	1,320	1,320	5.52	4.02
สูบน้ำเพื่อการเกษตร	4,540	5,101	5,153	5,153	13.50	1.02
ไฟฟ้าชั่วคราว	287,537	300,929	307,476	307,476	6.93	2.18
ไฟฟ้าสำรอง	51	57	54	54	5.88	-5.26
Interruptible Rate	3	3	3	3	0.00	0.00
ไฟฟรี	223,316	228,123	225,548	225,548	1.00	-1.13
รวม	18,531,877	18,973,795	18,997,245	18,771,697	2.51	0.12

เปรียบเทียบจำนวนผู้ใช้ไฟฟ้า เดือน มี.ค.2559 กับ เดือน มี.ค.2560 : ประเภทอัตราค่าไฟฟ้า



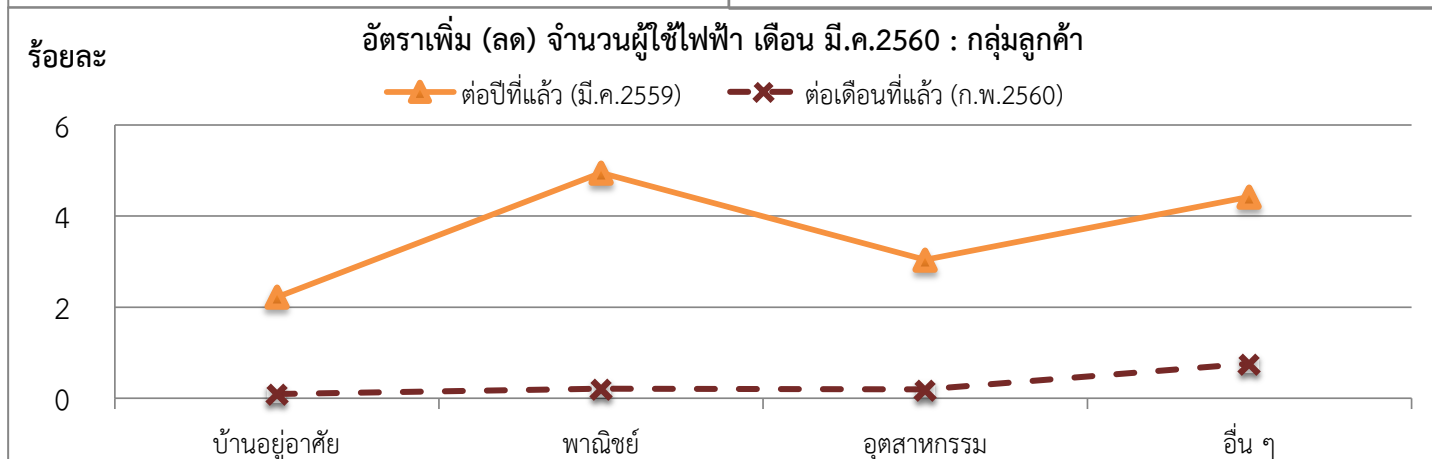
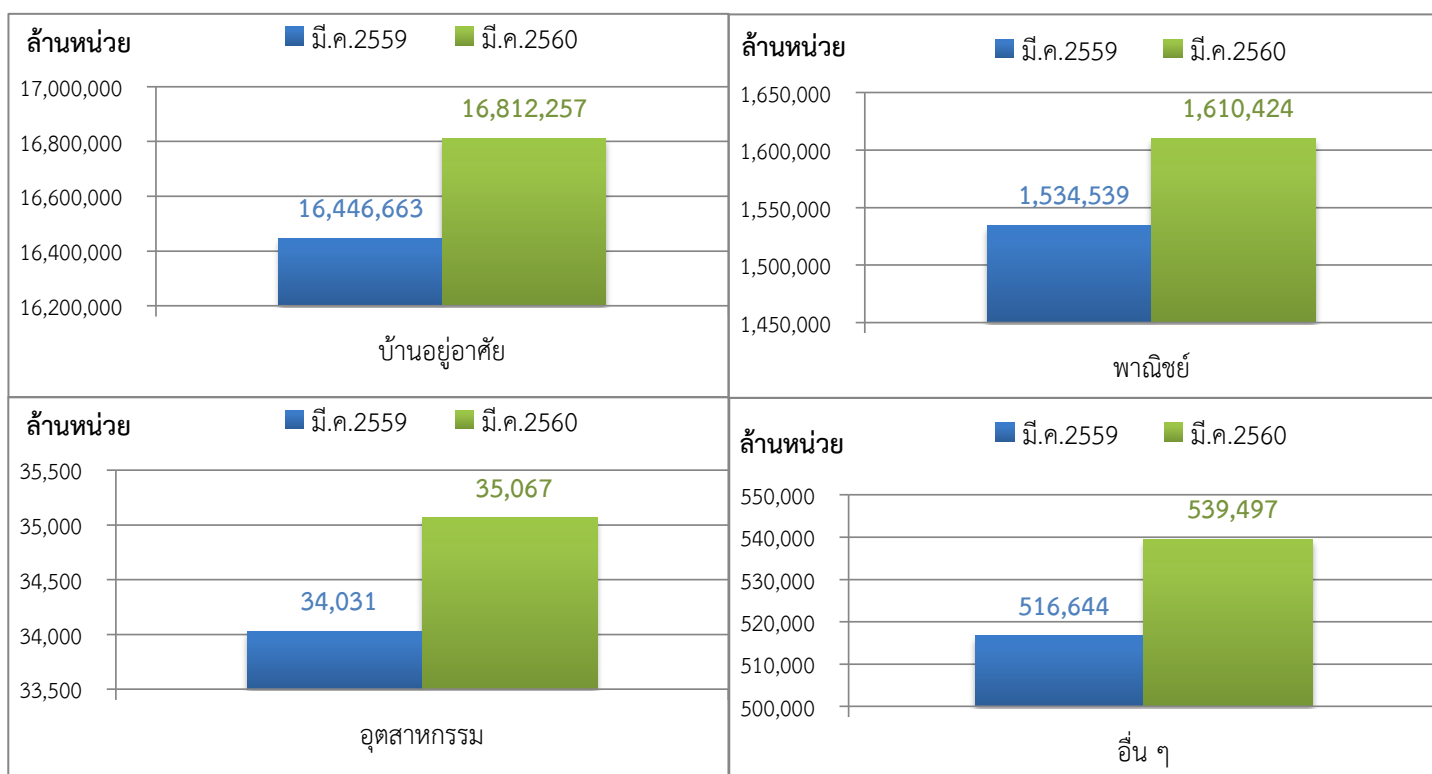
อัตราเพิ่ม (ลด) จำนวนผู้ใช้ไฟฟ้า เดือน มี.ค.2560 : ประเภทอัตราค่าไฟฟ้า



เปรียบเทียบจำนวนผู้ใช้ไฟฟ้า เดือน มีนาคม 2560 : กลุ่มลูกค้า

กลุ่มลูกค้า	จำนวนผู้ใช้ไฟฟ้า (ราย)			สะสมสำหรับปี (ม.ค.-มี.ค.2560)	อัตราเพิ่ม - ลด (ร้อยละ)	
	2559	2560			ต่อปีที่แล้ว	ต่อเดือนที่แล้ว
	มี.ค.	ก.พ.	มี.ค.		(มี.ค.2559)	(ก.พ.2560)
บ้านอยู่อาศัย	16,446,663	16,796,374	16,812,257	16,812,257	2.22	0.09
พาณิชย์	1,534,539	1,607,000	1,610,424	1,610,424	4.95	0.21
อุตสาหกรรม	34,031	34,999	35,067	35,067	3.04	0.19
อื่น ๆ	516,644	535,422	539,497	539,497	4.42	0.76
รวม	18,531,877	18,973,795	18,997,245	18,997,245	2.51	0.12

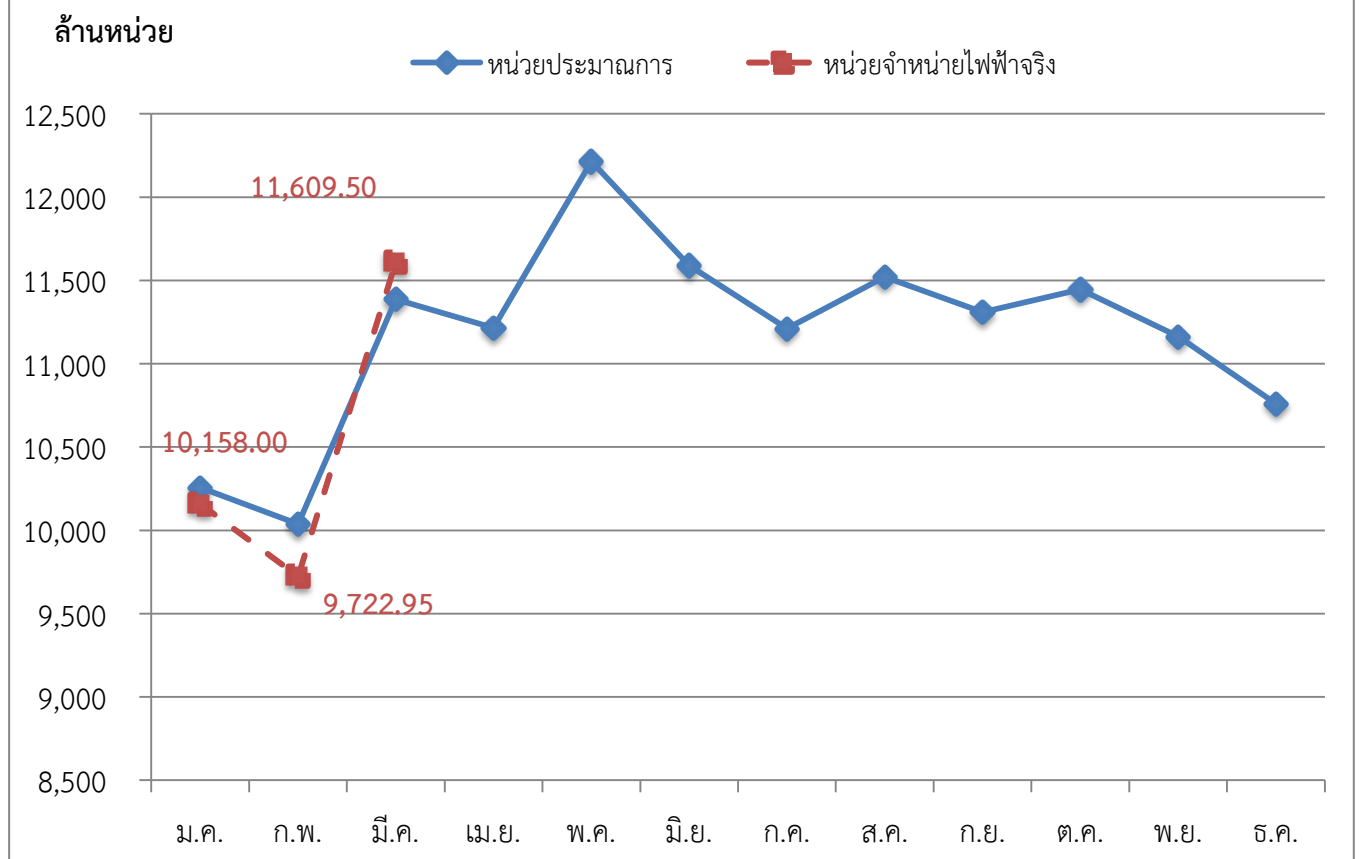
เปรียบเทียบจำนวนผู้ใช้ไฟฟ้า เดือน มี.ค.2559 กับ เดือน มี.ค.2560 : กลุ่มลูกค้า



หน่วยจำหน่ายไฟฟ้าจริงเปรียบเทียบประมาณการ ปี 2560

เดือน	หน่วยประมาณการ* (ล้านบาท)	อัตราเพิ่ม (ร้อยละ)	หน่วยจำหน่ายไฟฟ้าจริง (ล้านบาท)	อัตราเพิ่ม (ร้อยละ)	แตกต่างจากประมาณการ	
					(ล้านบาท)	(ร้อยละ)
ม.ค.	10,255.97	2.83	10,158.00	1.85	-97.97	-0.98
ก.พ.	10,037.62	5.71	9,722.95	2.39	-314.67	-3.31
มี.ค.	11,386.41	1.64	11,609.50	3.63	223.09	1.99
เม.ย.	11,214.69	1.52				
พ.ค.	12,213.54	1.28				
มิ.ย.	11,589.38	5.56				
ก.ค.	11,210.82	3.30				
ส.ค.	11,521.41	2.99				
ก.ย.	11,310.37	3.51				
ต.ค.	11,445.63	3.37				
พ.ย.	11,162.77	5.04				
ธ.ค.	10,759.39	4.95				
รวม	134,107.99	3.42				

หน่วยจำหน่ายไฟฟ้าจริงเปรียบเทียบประมาณการ ปี 2560



หมายเหตุ: ประมาณการโดยใช้ Load Forecast กรณีฐาน 7 พ.ย.2559 ประมาณการปี 2559 เดิมโตที่ร้อยละ 4.68