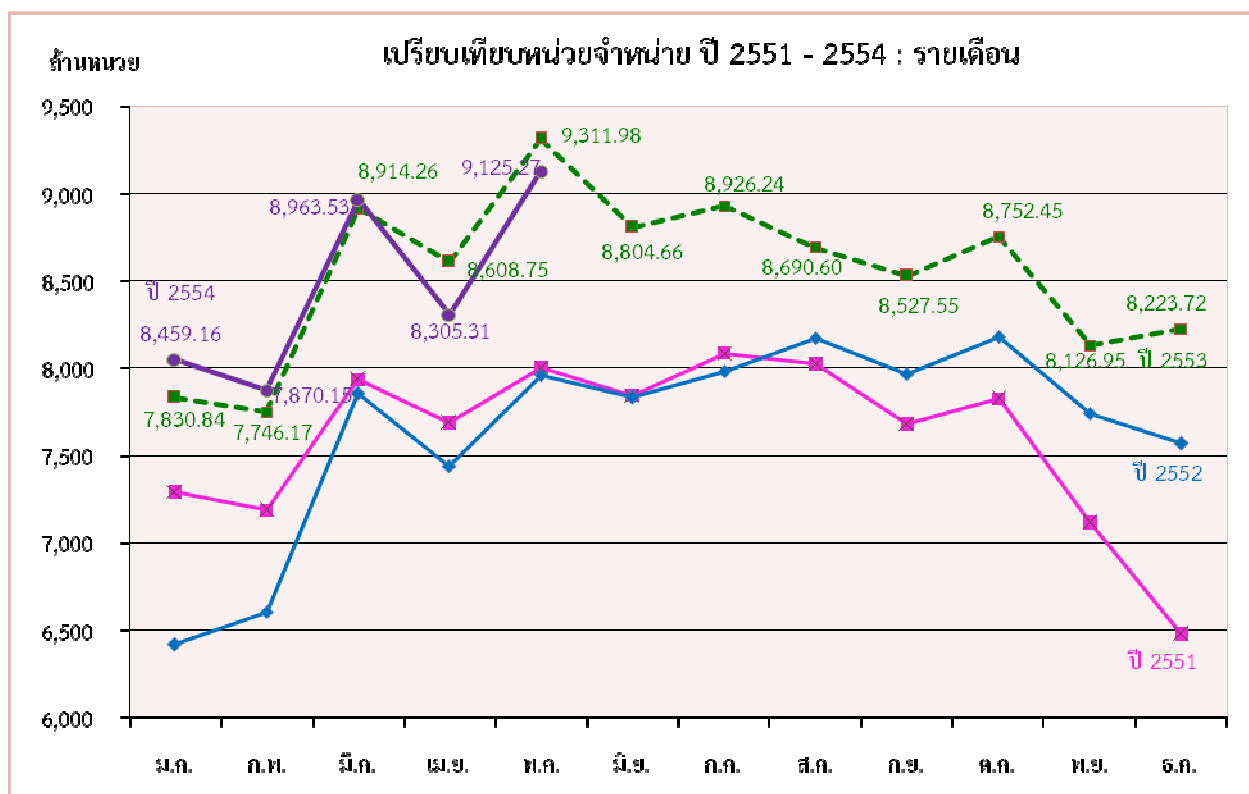




การไฟฟ้าส่วนภูมิภาค
PROVINCIAL ELECTRICITY AUTHORITY

รายงานสถานการณ์การจำหน่ายไฟฟ้า เดือน พฤษภาคม ๒๕๕๔



คำนำ

การไฟฟ้าส่วนภูมิภาค (กฟภ.) ได้จัดทำรายงานสถานการณ์การจำหน่ายไฟฟ้าของ กฟภ. เป็นประจำทุกเดือน โดยประกอบด้วย หน่วยซื้อไฟฟ้า หน่วยจำหน่ายไฟฟ้า รายได้ค่าไฟฟ้า จำนวนผู้ใช้ไฟฟ้า จำแนกตามประเภทอัตราค่าไฟฟ้า และตามกิจกรรมทางเศรษฐกิจที่สำคัญ รวมทั้งวิเคราะห์ปัจจัยที่ส่งผลกระทบต่อความต้องการไฟฟ้า และการคาดการณ์หน่วยจำหน่าย ปี ๒๕๕๔ (Load Forecast) สำหรับผู้บริหารและหน่วยงานต่างๆ ของ กฟภ. นำไปใช้ประโยชน์ในส่วนเกี่ยวข้อง

เนื่องจากข้อมูลการจำหน่ายไฟฟ้าเป็นดัชนีชี้วัดทางเศรษฐกิจที่สำคัญ กอปรกับเป็นที่ต้องการของหน่วยงานด้านการวางแผนที่สำคัญของประเทศ อาทิ สำนักงานคณะกรรมการนโยบายพลังงานแห่งชาติ สำนักงานพัฒนาการเศรษฐกิจและสังคมแห่งชาติ สำนักงานปลัดกระทรวงมหาดไทย กระทรวงพาณิชย์ กระทรวงพลังงาน ธนาคารแห่งประเทศไทย ฯลฯ

ดังนั้น กฟภ. จึงได้นำข้อมูลเผยแพร่บน Web Site สำหรับหน่วยงานต่างๆ และผู้สนใจสามารถทำการ Download ได้ที่ <http://www.pea.co.th/ped/login.php> หรือติดต่อขอทราบรายละเอียดเพิ่มเติมที่ กองเศรษฐกิจพลังไฟฟ้า

กฟภ. ยินดีรับข้อคิดเห็นและคำแนะนำเพื่อใช้ในการปรับปรุงรายงานนี้ให้สมบูรณ์ยิ่งขึ้น และหวังเป็นอย่างยิ่งว่ารายงานฉบับนี้จะเป็นประโยชน์ต่อหน่วยงานและผู้สนใจที่จะนำไปศึกษาและอ้างอิงต่อไป

กองเศรษฐกิจพลังไฟฟ้า
โทร. ๐๒-๕๙๐-๙๔๗๕

สารบัญ

| รายการข้อมูล | หน้า |
|--|-------|
| บทวิเคราะห์ | |
| - วิเคราะห์สถานการณ์การจำหน่ายไฟฟ้าของ กฟผ. เดือน พฤษภาคม ๒๕๕๔..... | ๑ - ๔ |
| หน่วยซื้อ | |
| - เปรียบเทียบหน่วยซื้อไฟฟ้า ปี ๒๕๕๑ - ๒๕๕๔ : รายเดือน..... | ๕ |
| - เปรียบเทียบหน่วยซื้อไฟฟ้า เดือน พฤษภาคม ๒๕๕๔ : รายเขต..... | ๖ |
| - เปรียบเทียบหน่วยซื้อไฟฟ้า เดือน พฤษภาคม ๒๕๕๔ : แร่งดันซื้อ..... | ๗ |
| หน่วยจำหน่าย | |
| - เปรียบเทียบหน่วยจำหน่ายไฟฟ้า ปี ๒๕๕๑ - ๒๕๕๔ : รายเดือน..... | ๘ |
| - เปรียบเทียบหน่วยจำหน่ายไฟฟ้า เดือน พฤษภาคม ๒๕๕๔ : รายเขต..... | ๙ |
| - เปรียบเทียบหน่วยจำหน่ายไฟฟ้า เดือน พฤษภาคม ๒๕๕๔ : แร่งดันขาย..... | ๑๐ |
| - เปรียบเทียบหน่วยจำหน่ายไฟฟ้า เดือน พฤษภาคม ๒๕๕๔ : ประเภทอัตราค่าไฟฟ้า..... | ๑๑ |
| - เปรียบเทียบหน่วยจำหน่ายไฟฟ้า เดือน พฤษภาคม ๒๕๕๔ : กลุ่มอัตราค่าไฟฟ้า..... | ๑๒ |
| การจำหน่ายไฟฟ้าจำแนกตามกิจกรรมทางเศรษฐกิจ | |
| - หน่วยจำหน่ายไฟฟ้า เดือน พฤษภาคม ๒๕๕๔ : จำแนกตามกิจกรรมทางเศรษฐกิจ..... | ๑๓ |
| - หน่วยจำหน่ายไฟฟ้า เดือน พฤษภาคม ๒๕๕๔ : สูงสุด ๑๐ กิจกรรมแรก..... | ๑๔ |
| หน่วยสูญเสีย | |
| - หน่วยสูญเสีย เดือน พฤษภาคม ๒๕๕๔ : รายเขต..... | ๑๕ |
| รายได้ค่าไฟฟ้า | |
| - รายได้ค่าไฟฟ้า เดือน พฤษภาคม ๒๕๕๔..... | ๑๖ |
| จำนวนผู้ใช้ไฟฟ้า | |
| - จำนวนผู้ใช้ไฟฟ้า เดือน พฤษภาคม ๒๕๕๔ : รายเขต..... | ๑๗ |
| - จำนวนผู้ใช้ไฟฟ้า เดือน พฤษภาคม ๒๕๕๔ : แร่งดันขาย..... | ๑๘ |
| - จำนวนผู้ใช้ไฟฟ้า เดือน พฤษภาคม ๒๕๕๔ : ประเภทอัตราค่าไฟฟ้า..... | ๑๙ |
| - จำนวนผู้ใช้ไฟฟ้า เดือน พฤษภาคม ๒๕๕๔ : กลุ่มอัตราค่าไฟฟ้า..... | ๒๐ |
| ข้อมูลผู้ใช้ไฟฟ้า | |
| - เปรียบเทียบข้อมูลผู้ใช้ไฟฟ้า เดือน พฤษภาคม ๒๕๕๔..... | ๒๑ |
| ประมาณการหน่วยจำหน่ายไฟฟ้า | |
| - หน่วยจำหน่ายไฟฟ้าจริงเทียบประมาณการ..... | ๒๒ |

.....

วิเคราะห์สถานการณ์การจำหน่ายไฟฟ้าของ กฟภ.

เดือน พฤษภาคม ๒๕๕๔

หน่วยซื้อ

เดือน พ.ค.๕๔ กฟภ. มีหน่วยซื้อไฟฟ้า รวมทั้งสิ้น ๙,๖๒๘.๕๕ ล้านหน่วย หดตัวจากเดือนเดียวกันของปีก่อน ร้อยละ ๑.๘๒ แต่ขยายตัวร้อยละ ๘.๑๖ จากเดือนก่อนหน้า (เม.ย.๕๔)

หน่วยจำหน่ายไฟฟ้าโดยรวม

กฟภ. มีหน่วยจำหน่ายไฟฟ้าเดือน พ.ค.๕๔ ทั้งสิ้น ๙,๑๒๕.๒๗ ล้านหน่วย หดตัวจากเดือนเดียวกันของปีก่อน ๑๘๖.๗๑ ล้านหน่วย หรือร้อยละ ๒.๐๑ จากการผลิตและการส่งออกสินค้าในภาคอุตสาหกรรม โดยเฉพาะในหมวดยานยนต์ที่หดตัวอย่างต่อเนื่องโดยเป็นผลมาจากข้อจำกัดในการผลิตที่เกี่ยวข้องกับเหตุการณ์สึนามิในญี่ปุ่น แต่ขยายตัวขึ้นจากเดือนก่อนหน้า (เม.ย.๕๔) ๘๑๙.๙๖ ล้านหน่วย หรือร้อยละ ๙.๘๗ โดยเป็นการขยายตัวต่อเนื่องจากเดือนก่อนจากการบริโภคและการลงทุนภาคเอกชนที่ขยายตัวในเกณฑ์ดี ประกอบกับอุปสงค์ต่างประเทศทั้งภาคการส่งออกที่ได้รับแรงส่งจากเศรษฐกิจของประเทศคู่ค้าหลัก และการท่องเที่ยวที่ยังคงขยายตัวสูง ทั้งนี้หากจำแนกตามพื้นที่การจำหน่ายไฟฟ้า ภาคเหนือ มีอัตราการหดตัวมากที่สุดที่ร้อยละ ๘.๖๕, รองลงมาได้แก่ภาคตะวันออกเฉียงเหนือ หดตัวร้อยละ ๐.๙๘, ภาคกลาง หดตัวร้อยละ ๐.๙๔ และภาคใต้มีอัตราการหดตัวน้อยที่สุด ที่ร้อยละ ๐.๔๒

หน่วยจำหน่ายไฟฟ้าแยกตามระดับแรงดัน

แบ่งเป็น ๕ ระดับแรงดันดังนี้

- ระดับแรงดัน ๒๓๐ เควี หน่วยจำหน่ายลดลง ร้อยละ ๒๙.๔๕ จากเดือนเดียวกันปีก่อน (พ.ค.๕๓) แต่เพิ่มขึ้นจากเดือนก่อนหน้า (เม.ย.๕๔) ร้อยละ ๑.๑๗ โดยมีสัดส่วนการจำหน่ายไฟฟ้าร้อยละ ๐.๒๖ ของยอดรวม
- ระดับแรงดัน ๑๑๕ เควี หน่วยจำหน่ายลดลง ร้อยละ ๓.๖๗ จากเดือนเดียวกันปีก่อน (พ.ค.๕๓) แต่เพิ่มขึ้นจากเดือนก่อนหน้า (เม.ย.๕๔) ร้อยละ ๔.๙๓ โดยมีสัดส่วนการจำหน่ายไฟฟ้าร้อยละ ๑๙.๓๗ ของยอดรวม
- ระดับแรงดัน ๖๙ เควี หน่วยจำหน่ายเพิ่มขึ้น ร้อยละ ๕.๑๙ จากเดือนเดียวกันปีก่อน (พ.ค.๕๓) และ ๖.๔๗ จากเดือนก่อนหน้า (เม.ย.๕๔) โดยมีสัดส่วนการจำหน่ายไฟฟ้าร้อยละ ๐.๑๓ ของยอดรวม
- ระดับแรงดัน ๒๒-๓๓ เควี หน่วยจำหน่ายเพิ่มขึ้น ร้อยละ ๘.๙๙ จากเดือนเดียวกันปีก่อน (พ.ค.๕๓) และ ๑๙.๕๒ จากเดือนก่อนหน้า (เม.ย.๕๔) โดยมีสัดส่วนการจำหน่ายไฟฟ้าร้อยละ ๕๑.๒๔ ของยอดรวม
- ระดับแรงดัน ต่ำกว่า ๒๒-๓๓ เควี หน่วยจำหน่ายลดลง ร้อยละ ๑๕.๗๗ จากเดือนเดียวกันปีก่อน (พ.ค.๕๓) และ ๑.๐๓ จากเดือนก่อนหน้า (เม.ย.๕๔) โดยมีสัดส่วนการจำหน่ายไฟฟ้าร้อยละ ๒๙.๐๐ ของยอดรวม

หน่วยจำหน่ายไฟฟ้าจำแนกตามประเภทอัตราและกลุ่มอัตราค่าไฟฟ้า

หน่วยจำหน่ายไฟฟ้าจำแนกตามประเภทอัตราค่าไฟฟ้า เดือน พ.ค.๕๔ ประเภทอัตราที่ขยายตัวจากเดือนเดียวกันปีก่อน (พ.ค.๕๓) ได้แก่ ไฟฟ้าสำรอง ขยายตัวร้อยละ ๖๓.๓๙ และกิจการขนาดใหญ่ ขยายตัวร้อยละ ๑.๗๐ สำหรับประเภทอัตราที่หดตัวลงได้แก่ สูบน้ำ ๗ หดตัวร้อยละ ๔๕.๑๘, ไฟฟ้าชั่วคราว หดตัวร้อยละ ๑๒.๔๑, ส่วนราชการและองค์กรฯ หดตัวร้อยละ ๙.๔๙, Interruptible Rate หดตัวร้อยละ ๗.๙๔, บ้านอยู่อาศัย หดตัวร้อยละ ๖.๕๓, กิจการขนาดเล็ก หดตัวร้อยละ ๔.๒๒, กิจการขนาดกลาง หดตัวร้อยละ ๑.๑๒, และ กิจการเฉพาะอย่าง หดตัวร้อยละ ๐.๔๐

หากพิจารณาจากการจำแนกตามกลุ่มอัตราค่าไฟฟ้า ๕ กลุ่ม เทียบกับเดือนเดียวกันปีก่อนและเดือน เม.ย.๕๔ ดังนี้

- กลุ่มบ้านอยู่อาศัย หดตัวร้อยละ ๖.๕๓ จากเดือนเดียวกันปีก่อน (พ.ค.๕๓) เนื่องจากสภาพอากาศมีฝนตกต่อเนื่องในหลายพื้นที่ โดยเฉพาะในภาคเหนือและภาคใต้ ทำให้อุณหภูมิเฉลี่ยไม่สูงมากเมื่อ

เทียบกับปีก่อนหน้า แต่เพิ่มขึ้นร้อยละ ๑๐.๖๖ จากเดือนก่อนหน้า (เม.ย.๕๔) จากสภาพอากาศที่ร้อนอบอ้าวขึ้น รวมทั้งการขยายตัวของอุปโภคบริโภคของภาคครัวเรือนจากนโยบายช่วยเหลือรายได้ของรัฐบาล

- กลุ่มกิจการขนาดเล็กและขนาดกลาง หดตัวร้อยละ ๒.๑๓ จากเดือนเดียวกันปีก่อน (พ.ค.๕๓) จากสถานการณ์ภัยพิบัติทางธรรมชาติสึนามิในญี่ปุ่นและราคาน้ำมันที่ปรับตัวเพิ่มสูงขึ้น ทำให้ธุรกิจชะลอตัวลง แต่เพิ่มขึ้นร้อยละ ๑๒.๒๑ จากเดือนก่อนหน้า (เม.ย.๕๔) จากการขยายตัวของภาคการค้าและบริการ เช่น ธุรกิจร้านอาหาร ธุรกิจเสริมความงาม สปา ธุรกิจSME ซึ่งภาครัฐให้การส่งเสริม กอปรกับการขยายสาขาของห้าง Discount Store Convenient Store ไปในพื้นที่ต่างจังหวัดมากขึ้น
- กลุ่มอุตสาหกรรมขนาดใหญ่ ขยายตัวร้อยละ ๑.๓๓ จากเดือนเดียวกันปีก่อน (พ.ค.๕๓) และร้อยละ ๙.๑๓ จากเดือนก่อนหน้า (เม.ย.๕๔) จากการขยายตัวของการผลิตในหมวดเครื่องใช้ไฟฟ้า และหลอดอิเล็กทรอนิกส์ รองรับอุปสงค์จากทั้งในประเทศและต่างประเทศ ประกอบกับการผลิตในหมวด Hard Disk Drive (HDD) ที่เริ่มฟื้นตัวหลังจากสินค้าคงคลังเริ่มลดลงบ้าง
- กลุ่มกิจการเฉพาะอย่าง หดตัวร้อยละ ๐.๔๐ จากเดือนเดียวกันปีก่อน (พ.ค.๕๓) เนื่องจากการใช้ไฟฟ้ากลุ่มโรงแรม รีสอร์ท ในแถบภาคเหนือ และภาคตะวันออกเฉียงเหนือมีการใช้ไฟฟ้าลดลงจากสภาพอากาศที่ไม่ร้อนจัด แต่เพิ่มขึ้นร้อยละ ๓.๙๓ จากเดือนก่อนหน้า (เม.ย.๕๔) ส่วนหนึ่งเป็นผลจากอัตราการเข้าพักของนักท่องเที่ยวโดยเฉพาะโรงแรม รีสอร์ทในภาคกลาง และภาคใต้เพิ่มสูงขึ้น
- กลุ่มอื่นๆ (ส่วนราชการ ,สูบน้ำฯ ,ไฟชั่วคราว) หดตัวร้อยละ ๗.๖๖ จากเดือนเดียวกันปีก่อน (พ.ค.๕๓) จากจำนวนวันเปิดทำการที่น้อยลงเนื่องจากวันหยุดราชการ แต่เพิ่มขึ้น ๖.๑๓ จากเดือนก่อนหน้า (เม.ย.๕๔) ปัจจัยจากการโยกย้ายถิ่นฐานของแรงงานข้ามชาติทำให้มีแรงงานต่างด้าวอพยพเข้ามาทำงานในประเทศไทยมากขึ้น จึงต้องมีการตรวจสอบสุขภาพก่อนเข้าทำงาน ซึ่งมีผลกระทบต่อการรักษาพยาบาลในโรงพยาบาล ทำให้การใช้ไฟฟ้าในโรงพยาบาลเพิ่มมากขึ้นด้วย

หน่วยจำหน่ายไฟฟ้าตามประเภทกิจกรรมทางเศรษฐกิจ

กฟภ. มีการจำแนกกลุ่มผู้ใช้ไฟฟ้ารายใหญ่ตามประเภทกิจกรรมทางเศรษฐกิจ (TSIC) เป็น ๑๐ หมวดใหญ่ เดือน พ.ค.๕๔ หมวดการผลิตมีสัดส่วนปริมาณการใช้ไฟฟ้าสูงสุดเป็นสัดส่วนร้อยละ ๖๘.๑๖ รองลงมาได้แก่ หมวดการขายและโรงแรม ร้อยละ ๑๑.๗๖ หมวดรัฐบาลและบริการสังคม ร้อยละ ๖.๖๗ หมวดเกษตรกรรม ร้อยละ ๔.๗๒ และหมวดอื่นๆ รวมร้อยละ ๘.๖๙ ปริมาณการใช้ไฟฟ้าโดยรวมของทั้ง ๑๐ หมวด ขยายตัวจากเดือนเดียวกันปีก่อน (พ.ค.๕๓) เพียงร้อยละ ๐.๒๒ และเพิ่มขึ้นจากเดือนก่อนหน้า (เม.ย.๕๔) ร้อยละ ๙.๙๐ วิเคราะห์จากความต้องการใช้ไฟฟ้าในหมวดที่มีสัดส่วนการใช้ไฟฟ้าสูง สรุปได้ ดังนี้

หมวดการผลิต หดตัวร้อยละ ๐.๔๘ จากเดือนเดียวกันปีก่อนหน้า (พ.ค.๕๓) จากการผลิตในหมวดยานยนต์ที่หดตัวต่อเนื่องจากปัญหาการขาดแคลนชิ้นส่วนยานยนต์ แต่เพิ่มขึ้นร้อยละ ๙.๙๙ จากเดือนก่อนหน้า (เม.ย.๕๔) จากการผลิตในหมวดเครื่องใช้ไฟฟ้าและหลอดอิเล็กทรอนิกส์ที่ขยายตัวดีจากอุปสงค์ที่ยังมีต่อเนื่อง ประกอบกับการผลิต Hard Disk Drive ที่เริ่มฟื้นตัวหลังจากระดับสินค้าคงคลังลดลง โดยกลุ่มการผลิตสำคัญ ๆ ประกอบด้วย

- การผลิตอุปกรณ์อิเล็กทรอนิกส์ ขยายตัวร้อยละ ๒.๖๒ เมื่อเทียบกับเดือนเดียวกันปีก่อนหน้า (พ.ค.๕๓) และเพิ่มขึ้น ๗.๖๗ เมื่อเทียบกับเดือนก่อนหน้า (เม.ย.๕๔) จากการปรับตัวเพิ่มขึ้นของการผลิตเครื่องปรับอากาศเป็นหลัก และความต้องการของตลาดส่งออกที่เป็นปัจจัยสำคัญทำให้การผลิตสูงขึ้น รวมทั้งความต้องการสินค้าอิเล็กทรอนิกส์สำเร็จรูปที่มีเทคโนโลยีสูงในตลาดยังมีอยู่ในระดับสูง ส่งผลต่อความต้องการชิ้นส่วนอิเล็กทรอนิกส์ให้สูงตาม ทั้งจากโทรศัพท์มือถือประเภท Smart Phone และอุปกรณ์ Tablet ต่าง ๆ

- การผลิตเหล็ก หดตัวร้อยละ ๑๒.๘๗ เมื่อเทียบกับเดือนเดียวกันปีก่อนหน้า (พ.ค.๕๓) เนื่องจากความต้องการในตลาดลดลง ผลจากการที่มีวันหยุดต่อเนื่องหลายวันทำให้ลูกค้าปรับลดคำสั่งซื้อลงด้วย แต่เพิ่มขึ้นร้อยละ ๔.๖๑ เมื่อเทียบกับเดือนก่อนหน้า (เม.ย.๕๔) เนื่องจากมีการใช้เหล็กทรงยาวเพิ่มขึ้นจากการลงทุนในหมวดก่อสร้างขยายตัวขึ้น โดยพื้นที่ได้รับอนุญาตก่อสร้างในเขตเทศบาลปรับตัวสูงขึ้น ซึ่งส่วนใหญ่จะเป็นการก่อสร้างที่อยู่อาศัยและการลงทุนเพื่อการพาณิชย์
- การผลิตซีเมนต์ หดตัวร้อยละ ๔.๔๓ เมื่อเทียบกับเดือนเดียวกันปีก่อนหน้า (พ.ค.๕๓) เนื่องจากเริ่มเข้าสู่ช่วงฤดูฝน ทำให้เป็นอุปสรรคในการก่อสร้าง แต่เพิ่มขึ้นร้อยละ ๒.๘๕ เมื่อเทียบกับเดือนก่อนหน้า (เม.ย.๕๔) จากธุรกิจการก่อสร้างที่มีการขยายตัวได้ดี โดยมีปัจจัยสนับสนุนจากการลงทุนโครงการพื้นฐานต่าง ๆ ของภาครัฐ เช่น โครงการรถไฟฟ้า รวมถึงการลงทุนภาคเอกชน โดยเฉพาะการลงทุนในที่อยู่อาศัยทั้งประเภทอาคารสูงและบ้านจัดสรรแถบชานเมือง
- พลาสติก ขยายตัวร้อยละ ๑.๖๖ เมื่อเทียบกับเดือนเดียวกันปีก่อนหน้า (พ.ค.๕๓) และร้อยละ ๑๕.๓๘ เมื่อเทียบกับเดือนก่อนหน้า (เม.ย.๕๔) เนื่องจากการผ่านช่วงวันหยุดยาวช่วงเทศกาลสงกรานต์ ทำให้ผู้ประกอบการโรงงานพลาสติกเริ่มเร่งกำลังการผลิตมาก ประกอบกับการผลิตเม็ดพลาสติกเพื่อการส่งออกขยายตัวอย่างต่อเนื่องจากการส่งออกไปยังอาเซียนและจีน
- สิ่งทอ ขยายตัวร้อยละ ๑.๕๒ เมื่อเทียบกับเดือนเดียวกันปีก่อนหน้า (พ.ค.๕๓) และร้อยละ ๑๒.๓๓ เมื่อเทียบกับเดือนก่อนหน้า (เม.ย.๕๔) เนื่องจากราคาวัตถุดิบ เช่น ฝ้าย ไยธรรมชาติ เริ่มปรับตัวลดลงมีวัตถุดิบเข้าสู่ตลาดโลกมากขึ้น รวมทั้งอุตสาหกรรมปลายน้ำที่ไทยมีศักยภาพในการผลิต และเป็นฐานการผลิตที่สำคัญ โดยเฉพาะสินค้าประเภทชุดชั้นใน ชุดกีฬา และเสื้อผ้าเด็ก ซึ่งนับเป็น Product Champion ของกลุ่มเครื่องนุ่งห่มและยังขยายตัวได้ดี
- โรงสีข้าว ขยายตัวร้อยละ ๔๗.๕๒ เมื่อเทียบกับเดือนเดียวกันปีก่อนหน้า (พ.ค.๕๓) และ ๑๔.๓๒ เมื่อเทียบกับเดือนก่อนหน้า (เม.ย.๕๔) จากผลผลิตข้าวที่ขยายตัวสูงเนื่องจากนโยบายการระบายข้าวของรัฐบาล ทำให้มีผลผลิตข้าวป้อนโรงสีเต็มกำลังการผลิตอย่างต่อเนื่องโดยเฉพาะโรงสีทางภาคเหนือ

หมวดการเกษตร หดตัวร้อยละ ๑.๙๒ จากเดือนเดียวกันปีก่อนหน้า (พ.ค.๕๓) และ ๐.๔๐ จากเดือนก่อนหน้า (เม.ย.๕๔) เนื่องจากเกษตรกรประสบปัญหาภัยแล้งและโรคระบาด ส่งผลให้การผลิตสินค้าเกษตรที่สำคัญมีการผลิตเหลือมปี ประกอบกับปัญหาสภาพอากาศแปรปรวนในช่วงก่อนหน้า ตลอดจนฝนที่ตกต่อเนื่องในเดือนนี้ทำให้ผลผลิตผลไม้ ยางพารา ผลิตภัณฑ์มันสำปะหลังลดลง

หมวดการขายและโรงแรม ขยายตัวร้อยละ ๔.๔๘ จากเดือนเดียวกันปีก่อนหน้า (พ.ค.๕๓) และ ๗.๑๘ จากเดือนก่อนหน้า (เม.ย.๕๔) เป็นการเพิ่มขึ้นของนักท่องเที่ยวจากทุกภูมิภาค โดยเฉพาะนักท่องเที่ยวจากประเทศจีน รวมทั้งอัตราการขยายตัวของธุรกิจเสริมความงาม และสุขภาพต่าง ๆ เช่น สปา นวดแผนโบราณ นวดแผนไทย ซึ่งเป็นที่นิยมและขยายตัวอย่างต่อเนื่อง

หมวดรัฐบาลและบริการสังคม หดตัวร้อยละ ๖.๕๘ จากเดือนเดียวกันปีก่อนหน้า (พ.ค.๕๓) จากจำนวนวันทำการที่น้อยลงเนื่องในวันหยุดเทศกาล แต่ขยายตัวร้อยละ ๑๕.๐๙ จากเดือนก่อนหน้า (เม.ย.๕๔) เนื่องจากเข้าสู่ฤดูกาลเปิดเทอมภาคเรียนใหม่ สถานศึกษาต่าง ๆ ของรัฐมีความต้องการใช้ไฟฟ้าเพิ่มขึ้นเพื่อพัฒนาการเรียนการสอน เช่น เครื่องคอมพิวเตอร์ อุปกรณ์ต่อพ่วงต่าง ๆ

หน่วยสูญเสีย

เดือน พ.ค.๕๔ กฟภ. มีหน่วยสูญเสียในระบบจำหน่าย ๕๐๓.๒๙ ล้านหน่วย หรือร้อยละ ๕.๒๓ สูงกว่าร้อยละ ๕.๐๕ ในเดือน พ.ค.๕๓ แต่ต่ำกว่าร้อยละ ๖.๗๐ ในเดือน เม.ย.๕๔ โดยจำแนกในแต่ละพื้นที่ ดังนี้

- ภาคตะวันออกเฉียงเหนือ มีหน่วยสูญเสียมากที่สุด ร้อยละ ๗.๘๓
- ภาคเหนือ มีหน่วยสูญเสีย ร้อยละ ๗.๑๐

- ภาคใต้ มีหน่วยสูญเสีย ร้อยละ ๖.๓๖
- ภาคกลาง มีหน่วยสูญเสียน้อยที่สุด ร้อยละ ๓.๖๖

รายได้ค่าไฟฟ้า

เดือน พ.ค.๕๔ กพภ. มีรายได้ค่าไฟฟ้า (ค่าไฟฟ้าฐาน รวม Ft) รวมทั้งสิ้น ๒๘,๙๓๒.๘๓ ล้านบาท ลดลงจากเดือน พ.ค.๕๓ จำนวน ๓๖๑.๕๙ ล้านบาท หรือร้อยละ ๑.๐๖ โดยจำแนกตามกลุ่มดังนี้

- รายได้จากค่าขายไฟฟ้า มีสัดส่วนรายได้มากที่สุดถึงร้อยละ ๙๗.๓๓ หดตัวร้อยละ ๑.๓๓
- รายได้จากการให้บริการหรือจำหน่ายสินค้า มีสัดส่วนรายได้ร้อยละ ๒.๔๓ หดตัวร้อยละ ๓.๕๗
- รายได้อื่น ๆ มีสัดส่วนรายได้ร้อยละ ๐.๒๔ หดตัวร้อยละ ๓๗๗.๓๓ เป็นผลจากการขาดทุนอัตราแลกเปลี่ยนเงินตราต่างประเทศและจากการจำหน่ายสินทรัพย์ถาวร

จำนวนผู้ใช้ไฟฟ้า

เดือน พ.ค.๕๔ กพภ. มีผู้ใช้ไฟฟ้าทั้งสิ้น ๑๕.๗๗ ล้านราย เพิ่มขึ้นจากเดือน พ.ค.๕๓ จำนวน ๐.๔๙ ล้านราย หรือร้อยละ ๓.๑๙ ผลจากการเพิ่มขึ้นของผู้ใช้ไฟฟ้าตามกลุ่มต่าง ๆ ดังนี้

- กลุ่มบ้านอยู่อาศัย เพิ่มขึ้นร้อยละ ๓.๑๐ โดยมีสัดส่วนร้อยละ ๙๐.๖๒ ของยอดรวม
- กลุ่มกิจการขนาดเล็กและกลาง เพิ่มขึ้นร้อยละ ๒.๓๐ โดยมีสัดส่วนร้อยละ ๗.๒๔ ของยอดรวม
- กลุ่มอุตสาหกรรมขนาดใหญ่ เพิ่มขึ้นร้อยละ ๙.๔๕ โดยมีสัดส่วนร้อยละ ๐.๐๓ ของยอดรวม
- กลุ่มกิจการเฉพาะอย่าง เพิ่มขึ้นร้อยละ ๘.๕๖ โดยมีสัดส่วนร้อยละ ๐.๐๕ ของยอดรวม
- กลุ่มอื่นๆ (ส่วนราชการ ,สูบน้ำฯ ,ไฟชั่วคราว) เพิ่มขึ้นร้อยละ ๑๐.๓๗ โดยมีสัดส่วนร้อยละ ๒.๐๖ ของยอดรวม

หน่วยจำหน่ายไฟฟ้าเปรียบเทียบกับประมาณการปี ๒๕๕๔ และปัจจัยที่ส่งผลกระทบต่อการจำหน่ายไฟฟ้า

การจำหน่ายไฟฟ้าในเดือน พ.ค. ๒๕๕๔ หดตัวลงจากเดือนเดียวกันของปีก่อนร้อยละ ๒.๐๑ ผลจากกลุ่มอุตสาหกรรมขนาดใหญ่ซึ่งเป็นกลุ่มที่มีสัดส่วนการใช้ไฟฟ้าสูงสุด และเป็นแรงขับเคลื่อนสำคัญในการขยายตัวของ การจำหน่ายไฟฟ้ามีอัตราการขยายตัวค่อนข้างต่ำเพียงร้อยละ ๑.๓๓ ปัจจัยลบสำคัญเนื่องจากการชะลอการผลิตของกลุ่มอุตสาหกรรมหมวดยานยนต์ที่หดตัวต่อเนื่องจากปัญหาขาดแคลนชิ้นส่วนยานยนต์จากญี่ปุ่น และอุตสาหกรรมการผลิตเหล็กที่หดตัวถึงร้อยละ ๑๒.๘๗ ประกอบกับปริมาณการใช้ไฟฟ้าภาคครัวเรือนมีการประหยัดค่าใช้จ่ายและการใช้ไฟฟ้าในที่พักอาศัยลดลง นอกจากนี้ปัญหาอุทกภัยฝนตกในพื้นที่หลายจังหวัดมีผลต่อปริมาณการใช้ไฟฟ้า ทำให้อัตราการขยายตัวของ การจำหน่ายไฟฟ้าอยู่ในอัตราที่หดตัวลง ส่งผลให้หน่วยจำหน่ายไฟฟ้าจริง (๙,๑๒๕.๒๗ ล้านหน่วย) ขยายตัวต่ำกว่าหน่วยประมาณการ (๙,๙๔๗.๗๗ ล้านหน่วย) ร้อยละ ๘.๒๗

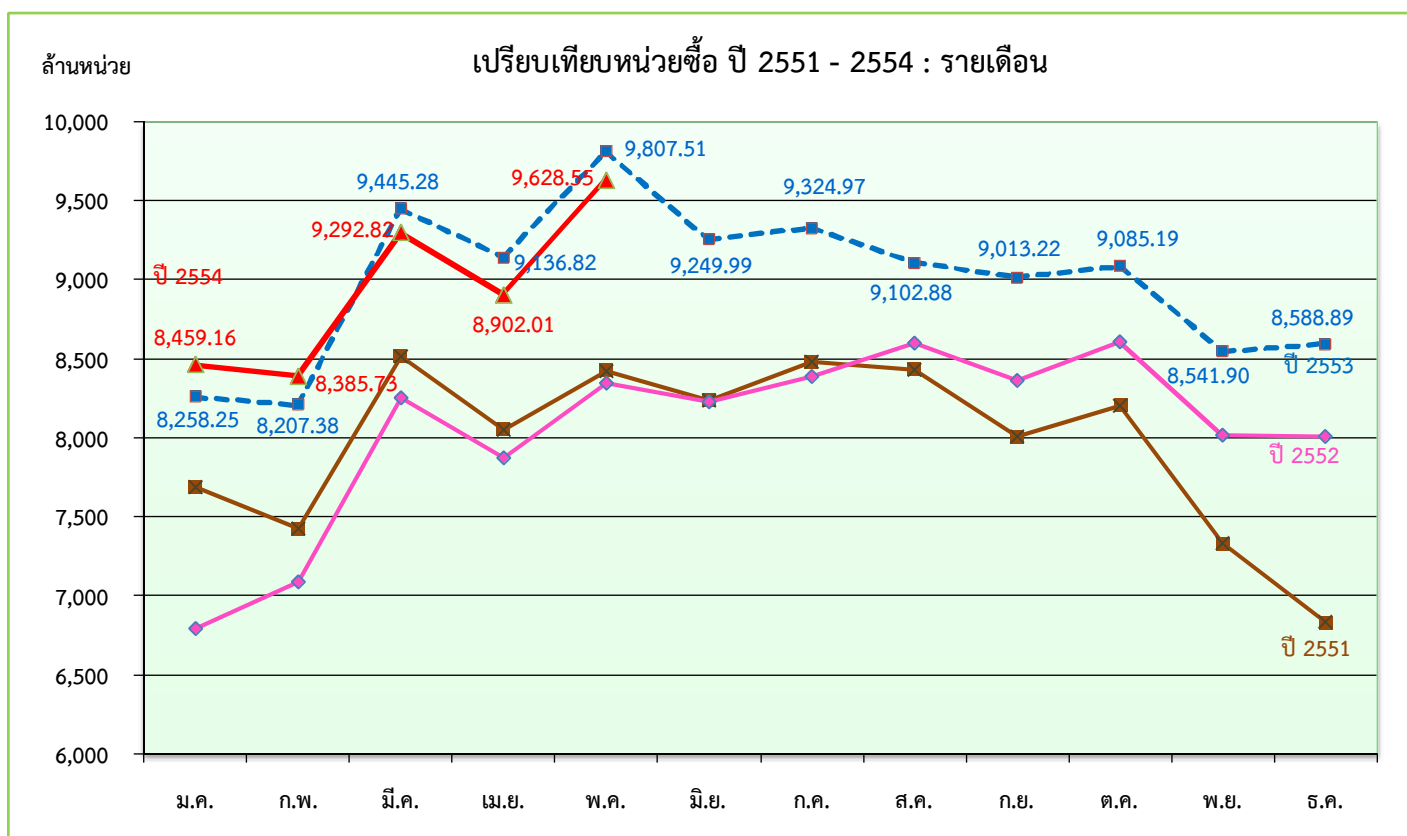
อย่างไรก็ดี คาดการณ์สถานการณ์การจำหน่ายไฟฟ้าในช่วง ๗ เดือนข้างหน้า น่าจะขยายตัวได้ดีกว่าช่วงที่ผ่านมา แม้จะต้องเผชิญกับปัจจัยเสี่ยงคือ ภาวะเงินเฟ้อ ความเปลี่ยนแปลงของการเคลื่อนย้ายเงินทุน ปัญหาราคาน้ำมัน สภาพอากาศที่แปรปรวน แต่ภาคอุตสาหกรรมจะขยายการลงทุนไปยังภูมิภาคเพิ่มมากขึ้น จากสถิติการขอรับการส่งเสริมการลงทุนจากญี่ปุ่นในไทยพบว่า ในช่วง ๕ เดือนแรกของปี ๒๕๕๔ นักลงทุนญี่ปุ่นเป็นกลุ่มที่จะขอรับส่งเสริมการลงทุนมากที่สุด มีจำนวน ๒๒๑ โครงการ ส่วนใหญ่จะลงทุนในกลุ่มอุตสาหกรรมผลิตชิ้นส่วนยานยนต์และชิ้นส่วนอิเล็กทรอนิกส์ค่อนข้างมาก ซึ่งจะเป็นแรงขับเคลื่อนสำคัญในการขยายตัวโดยรวมของการจำหน่ายไฟฟ้าเมื่ออิงการเติบโตเศรษฐกิจของประเทศที่ร้อยละ ๔ คาดว่าความต้องการใช้ไฟฟ้ามีแนวโน้มดีขึ้น ทั้งปีน่าจะเติบโตได้ร้อยละ ๒ - ๓

.....

เปรียบเทียบหน่วยซื้อไฟฟ้า ปี 2551 - 2554 : รายเดือน

| เดือน | จำนวนหน่วยซื้อไฟฟ้า (ล้านหน่วย) | | | | อัตราเพิ่ม - ลด (ร้อยละ) | | | |
|-----------------|---------------------------------|------------------|-------------------|------------------|--------------------------|--------------|--------------|-------------|
| | ปี 2551 | ปี 2552 | ปี 2553 | ปี 2554 | ปี 2551 | ปี 2552 | ปี 2553 | ปี 2554 |
| ม.ค. | 7,687.96 | 6,792.37 | 8,258.25 | 8,460.83 | 7.38 | -11.65 | 21.58 | 2.45 |
| ก.พ. | 7,422.71 | 7,086.46 | 8,207.38 | 8,385.73 | 7.06 | -4.53 | 15.82 | 2.17 |
| มี.ค. | 8,512.95 | 8,252.18 | 9,445.28 | 9,292.82 | 2.34 | -3.06 | 14.46 | -1.61 |
| ไตรมาส 1 | 23,623.62 | 22,131.01 | 25,910.92 | 26,139.39 | 5.41 | -6.32 | 17.08 | 0.88 |
| เม.ย. | 8,051.32 | 7,869.04 | 9,136.82 | 8,902.01 | 4.64 | -2.26 | 16.11 | -2.57 |
| พ.ค. | 8,422.31 | 8,346.56 | 9,807.51 | 9,628.55 | 4.30 | -0.90 | 17.50 | -1.82 |
| มิ.ย. | 8,234.28 | 8,225.03 | 9,249.99 | | 2.44 | -0.11 | 12.46 | |
| ไตรมาส 2 | 24,707.90 | 24,440.63 | 28,194.32 | | 3.78 | -1.08 | 15.36 | |
| 6 เดือน | 48,331.52 | 46,571.64 | 54,105.24 | | 4.57 | -3.64 | 16.18 | |
| ก.ค. | 8,476.68 | 8,386.57 | 9,324.97 | | 5.10 | -1.06 | 11.19 | |
| ส.ค. | 8,430.35 | 8,595.88 | 9,102.88 | | 3.72 | 1.96 | 5.90 | |
| ก.ย. | 8,005.01 | 8,356.17 | 9,013.22 | | 0.81 | 4.39 | 7.86 | |
| ไตรมาส 3 | 24,912.04 | 25,338.62 | 27,441.07 | | 3.23 | 1.71 | 8.30 | |
| 9 เดือน | 73,243.56 | 71,910.26 | 81,546.30 | | 4.11 | -1.82 | 13.40 | |
| ต.ค. | 8,203.55 | 8,601.85 | 9,085.19 | | 2.95 | 4.86 | 5.62 | |
| พ.ย. | 7,329.93 | 8,015.83 | 8,541.90 | | -2.03 | 9.36 | 6.56 | |
| ธ.ค. | 6,829.86 | 8,007.99 | 8,588.89 | | -9.89 | 17.25 | 7.25 | |
| ไตรมาส 4 | 22,363.34 | 24,625.67 | 26,215.98 | | -2.90 | 10.12 | 6.46 | |
| รวม | 95,606.91 | 96,535.94 | 107,762.28 | | 2.38 | 0.97 | 11.63 | |

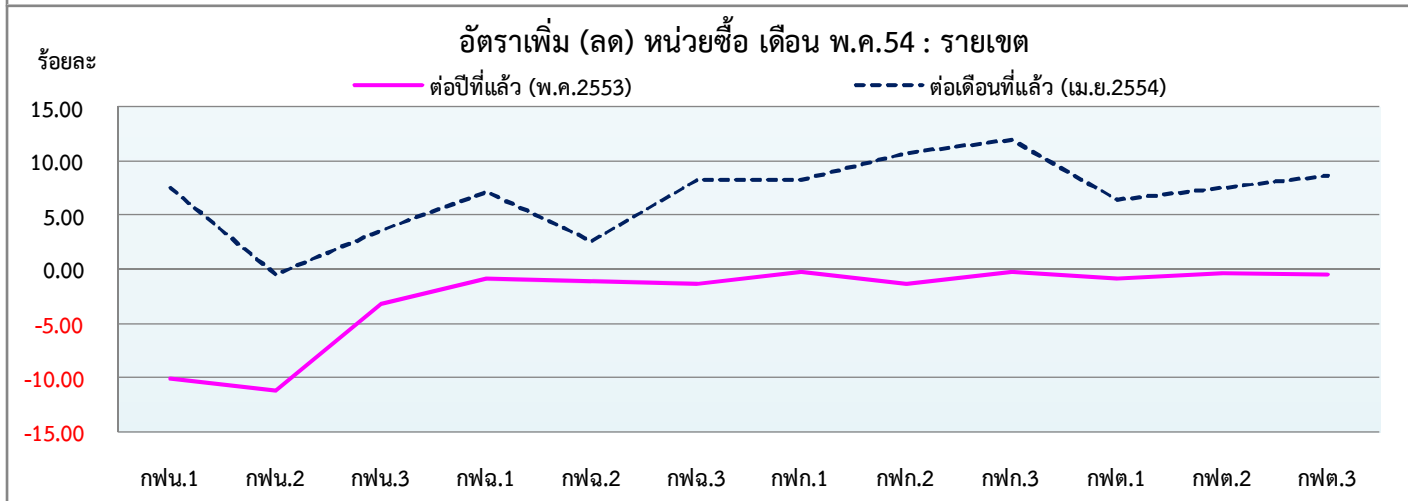
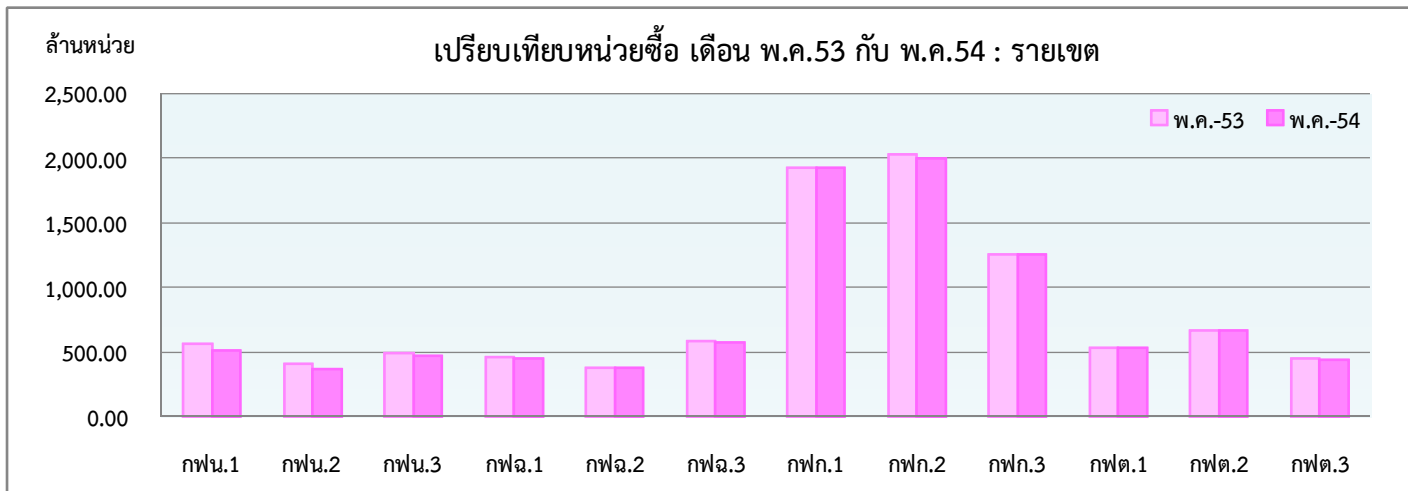
หน่วยซื้อ : หน่วยซื้อ กฟผ. + พพ. + vspp และผลิตเอง



เปรียบเทียบหน่วยซื้อไฟฟ้า เดือน พฤษภาคม 2554 : รายเขต

(หน่วย : KWh)

| กพข. | จำนวนหน่วยซื้อไฟฟ้า (ล้านบาท) | | | | อัตราเพิ่ม - ลด (ร้อยละ) | | |
|----------------------|-------------------------------|-----------------|-----------------|------------------|---------------------------------|----------------------------|--------------------------------|
| | ปี 2553 | | ปี 2554 | | สะสมสำหรับปี (ม.ค.-ธ.ค.2554) | ต่อปีที่แล้ว (พ.ค.2553) | ต่อเดือนที่แล้ว (เม.ย.2554) |
| | พ.ค. | เม.ย. | พ.ค. | พ.ค. | | | |
| กพน.1 | 572.09 | 478.23 | 514.12 | 2,348.87 | -10.13 | 7.50 | |
| กพน.2 | 416.41 | 371.57 | 369.54 | 1,742.68 | -11.26 | -0.55 | |
| กพน.3 | 492.82 | 460.35 | 476.89 | 2,164.11 | -3.23 | 3.59 | |
| เหนือ | 1,481.32 | 1,310.15 | 1,360.55 | 6,255.66 | -8.15 | 3.85 | |
| กพฉ.1 | 462.23 | 427.43 | 458.10 | 2,001.72 | -0.89 | 7.17 | |
| กพฉ.2 | 386.90 | 373.11 | 382.50 | 1,740.06 | -1.14 | 2.52 | |
| กพฉ.3 | 585.47 | 533.78 | 578.01 | 2,677.05 | -1.27 | 8.29 | |
| ต.อเสียงเหนือ | 1,434.60 | 1,334.32 | 1,418.61 | 6,418.83 | -1.11 | 6.32 | |
| กพก.1 | 1,931.88 | 1,780.65 | 1,927.67 | 9,025.55 | -0.22 | 8.26 | |
| กพก.2 | 2,032.98 | 1,812.12 | 2,006.76 | 9,503.98 | -1.29 | 10.74 | |
| กพก.3 | 1,261.11 | 1,123.37 | 1,258.04 | 5,774.37 | -0.24 | 11.99 | |
| กลาง | 5,225.96 | 4,716.14 | 5,192.48 | 24,303.90 | -0.64 | 10.10 | |
| กพต.1 | 541.63 | 504.71 | 537.34 | 2,464.37 | -0.79 | 6.47 | |
| กพต.2 | 673.94 | 624.30 | 671.53 | 3,169.38 | -0.36 | 7.57 | |
| กพต.3 | 450.05 | 412.38 | 448.04 | 2,057.82 | -0.45 | 8.65 | |
| ใต้ | 1,665.62 | 1,541.39 | 1,656.91 | 7,691.56 | -0.52 | 7.49 | |
| รวม | 9,807.51 | 8,902.01 | 9,628.55 | 44,669.95 | -1.82 | 8.16 | |

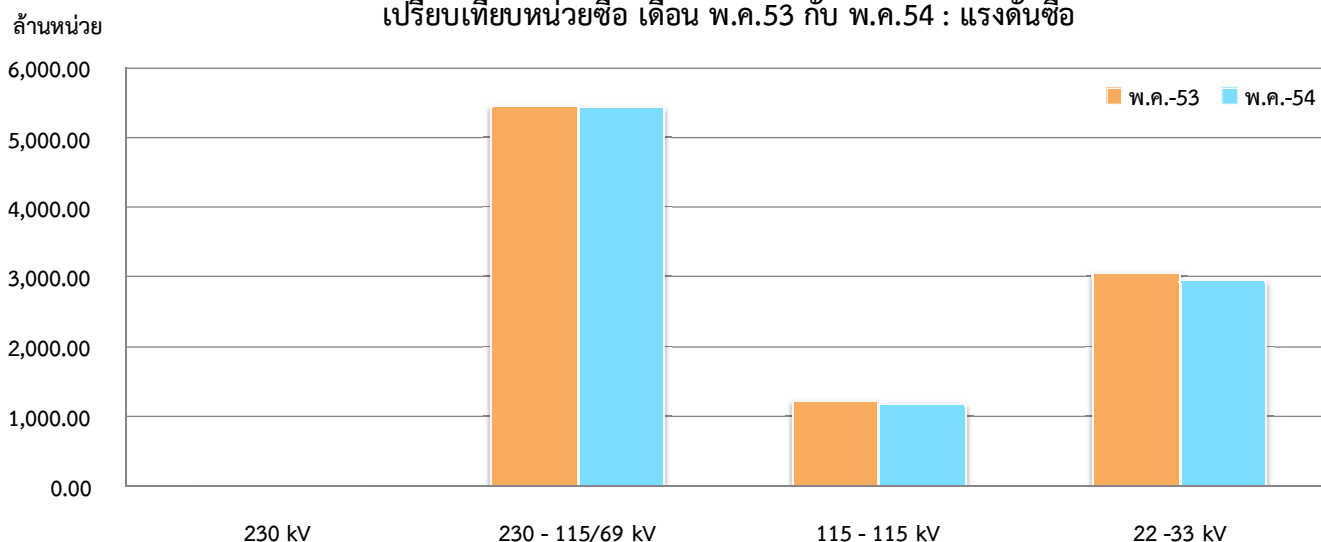


เปรียบเทียบหน่วยซื้อไฟฟ้า เดือน พฤษภาคม 2554 : แรงแดันซื้อ

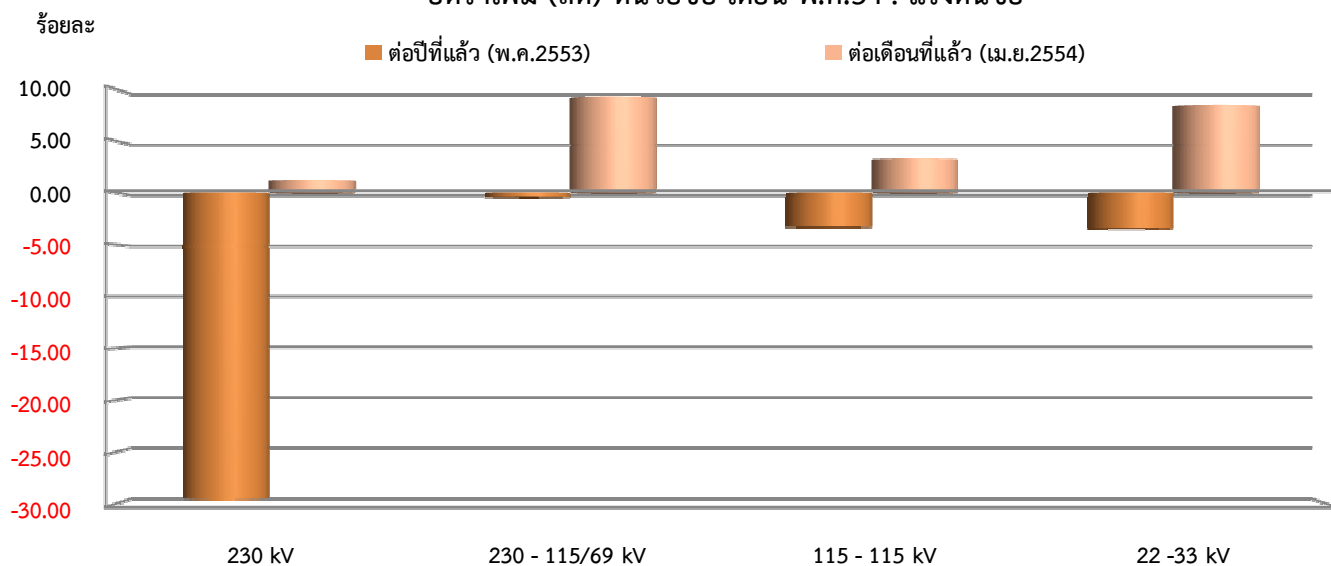
(หน่วย : KWh)

| แรงแดันซื้อ | จำนวนหน่วยซื้อไฟฟ้า (ล้านหน่วย) | | | | อัตราเพิ่ม - ลด (ร้อยละ) | |
|-----------------|---------------------------------|-----------------|-----------------|---------------------------------|--------------------------|-----------------|
| | ปี 2553 | ปี 2554 | | สะสมสำหรับปี (ม.ค.-ธ.ค.2554) | ต่อปีที่แล้ว | ต่อเดือนที่แล้ว |
| | พ.ค. | เม.ย. | พ.ค. | | (พ.ค.2553) | (เม.ย.2554) |
| 230 kV | 33.61 | 23.40 | 23.68 | 118.69 | -29.54 | 1.21 |
| 230 - 115/69 kV | 5,470.76 | 4,989.24 | 5,448.21 | 25,843.93 | -0.41 | 9.20 |
| 115 - 115 kV | 1,229.90 | 1,151.85 | 1,189.34 | 5,786.80 | -3.30 | 3.25 |
| 22 -33 kV | 3,073.24 | 2,737.53 | 2,967.33 | 12,920.53 | -3.45 | 8.39 |
| รวม | 9,807.51 | 8,902.01 | 9,628.55 | 44,669.95 | -1.82 | 8.16 |

เปรียบเทียบหน่วยซื้อ เดือน พ.ค.53 กับ พ.ค.54 : แรงแดันซื้อ

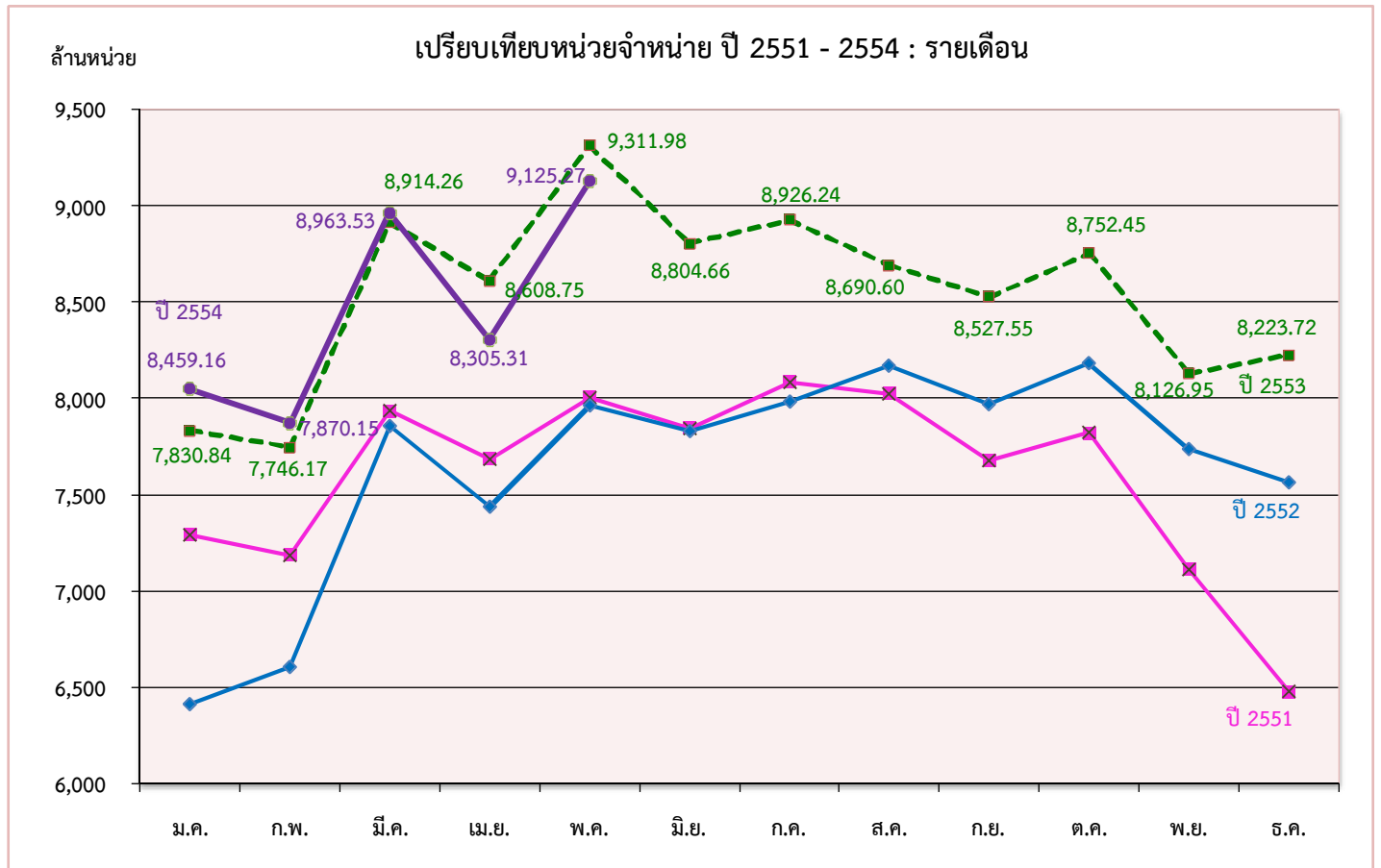


อัตราเพิ่ม (ลด) หน่วยซื้อ เดือน พ.ค.54 : แรงแดันซื้อ



เปรียบเทียบหน่วยจำหน่ายไฟฟ้า ปี 2551 - 2554 : รายเดือน

| เดือน | จำนวนหน่วยจำหน่ายไฟฟ้า (ล้านหน่วย) | | | | อัตราเพิ่ม - ลด (ร้อยละ) | | | |
|-----------------|------------------------------------|------------------|-------------------|------------------|--------------------------|--------------|--------------|-------------|
| | ปี 2551 | ปี 2552 | ปี 2553 | ปี 2554 | ปี 2551 | ปี 2552 | ปี 2553 | ปี 2554 |
| ม.ค. | 7,291.96 | 6,415.08 | 7,830.84 | 8,049.18 | 9.04 | -12.03 | 22.07 | 2.79 |
| ก.พ. | 7,186.07 | 6,604.06 | 7,746.17 | 7,870.15 | 10.53 | -8.10 | 17.29 | 1.60 |
| มี.ค. | 7,933.40 | 7,854.02 | 8,914.26 | 8,963.53 | 2.09 | -1.00 | 13.50 | 0.55 |
| ไตรมาส 1 | 22,411.43 | 20,873.17 | 24,491.26 | 24,882.86 | 6.93 | -6.86 | 17.33 | 1.60 |
| เม.ย. | 7,685.23 | 7,439.34 | 8,608.75 | 8,305.31 | 4.97 | -3.20 | 15.72 | -3.52 |
| พ.ค. | 8,003.78 | 7,961.60 | 9,311.98 | 9,125.27 | 4.43 | -0.53 | 16.96 | -2.01 |
| มิ.ย. | 7,844.00 | 7,832.57 | 8,804.66 | | 1.95 | -0.15 | 12.41 | |
| ไตรมาส 2 | 23,533.01 | 23,233.51 | 26,725.39 | | 3.76 | -1.27 | 15.03 | |
| 6 เดือน | 45,944.45 | 44,106.68 | 51,216.65 | | 5.28 | -4.00 | 16.12 | |
| ก.ค. | 8,085.79 | 7,982.31 | 8,926.24 | | 5.22 | -1.28 | 11.83 | |
| ส.ค. | 8,025.20 | 8,170.69 | 8,690.60 | | 3.83 | 1.81 | 6.36 | |
| ก.ย. | 7,679.06 | 7,967.85 | 8,527.55 | | 1.00 | 3.76 | 7.02 | |
| ไตรมาส 3 | 23,790.05 | 24,120.85 | 26,144.38 | | 3.36 | 1.39 | 8.39 | |
| 9 เดือน | 69,734.50 | 68,227.53 | 77,361.03 | | 4.62 | -2.16 | 13.39 | |
| ต.ค. | 7,822.98 | 8,179.49 | 8,752.45 | | 2.39 | 4.56 | 7.00 | |
| พ.ย. | 7,113.89 | 7,737.91 | 8,126.95 | | -3.93 | 8.77 | 5.03 | |
| ธ.ค. | 6,476.55 | 7,565.77 | 8,223.72 | | -10.63 | 16.82 | 8.70 | |
| ไตรมาส 4 | 21,413.42 | 23,483.16 | 25,103.11 | | -3.94 | 9.67 | 6.90 | |
| รวม | 91,147.92 | 91,710.69 | 102,464.14 | | 2.47 | 0.62 | 11.73 | |



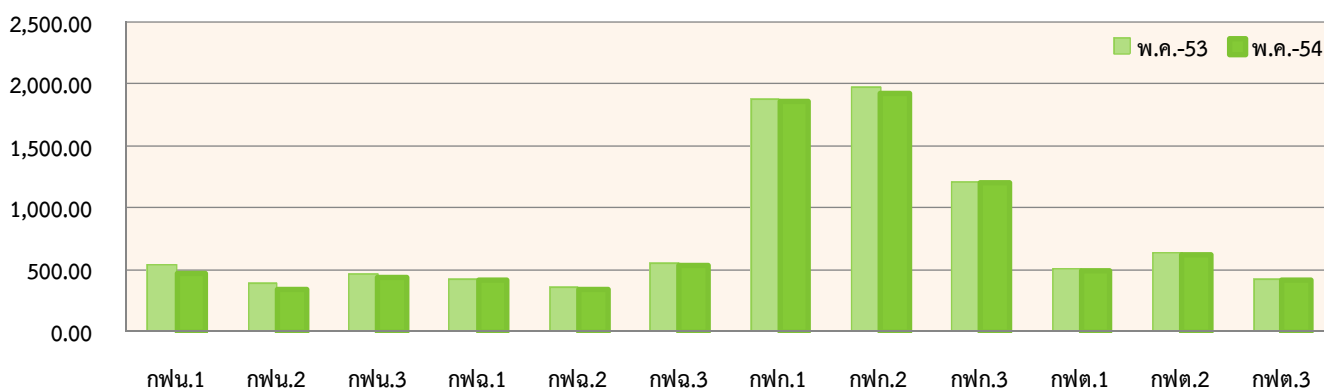
เปรียบเทียบหน่วยจำหน่ายไฟฟ้า เดือน พฤษภาคม 2554 : รายเขต

(หน่วย : KWh)

| กพข. | จำนวนหน่วยจำหน่ายไฟฟ้า (ล้านบาท) | | | | อัตราเพิ่ม - ลด (ร้อยละ) | | |
|----------------------|----------------------------------|-----------------|-----------------|------------------|---------------------------------|----------------------------|--------------------------------|
| | ปี 2553 | | ปี 2554 | | สะสมสำหรับปี (ม.ค.-ธ.ค.2554) | ต่อปีที่แล้ว (พ.ค.2553) | ต่อเดือนที่แล้ว (เม.ย.2554) |
| | พ.ค. | เม.ย. | พ.ค. | พ.ค. | | | |
| กพน.1 | 538.83 | 445.65 | 478.88 | 2,200.36 | -11.13 | 7.46 | |
| กพน.2 | 386.58 | 339.09 | 340.32 | 1,611.50 | -11.97 | 0.36 | |
| กพน.3 | 458.27 | 418.88 | 444.75 | 2,014.66 | -2.95 | 6.18 | |
| เหนือ | 1,383.69 | 1,203.63 | 1,263.95 | 5,826.52 | -8.65 | 5.01 | |
| กฟฉ.1 | 424.07 | 384.21 | 421.06 | 1,838.12 | -0.71 | 9.59 | |
| กฟฉ.2 | 350.94 | 320.22 | 348.94 | 1,568.40 | -0.57 | 8.97 | |
| กฟฉ.3 | 545.53 | 499.42 | 537.55 | 2,505.85 | -1.46 | 7.64 | |
| ต.อเสียงเหนือ | 1,320.54 | 1,203.85 | 1,307.55 | 5,912.38 | -0.98 | 8.61 | |
| กฟก.1 | 1,869.96 | 1,701.24 | 1,866.40 | 8,738.64 | -0.19 | 9.71 | |
| กฟก.2 | 1,970.53 | 1,731.24 | 1,930.75 | 9,162.96 | -2.02 | 11.52 | |
| กฟก.3 | 1,209.33 | 1,050.67 | 1,205.17 | 5,484.27 | -0.34 | 14.70 | |
| กลาง | 5,049.82 | 4,483.16 | 5,002.32 | 23,385.86 | -0.94 | 11.58 | |
| กฟต.1 | 501.47 | 457.92 | 499.28 | 2,288.56 | -0.44 | 9.03 | |
| กฟต.2 | 632.59 | 573.39 | 628.95 | 2,961.99 | -0.58 | 9.69 | |
| กฟต.3 | 423.87 | 383.36 | 423.22 | 1,938.13 | -0.15 | 10.40 | |
| ใต้ | 1,557.93 | 1,414.67 | 1,551.45 | 7,188.68 | -0.42 | 9.67 | |
| รวม | 9,311.98 | 8,305.31 | 9,125.27 | 42,313.44 | -2.01 | 9.87 | |

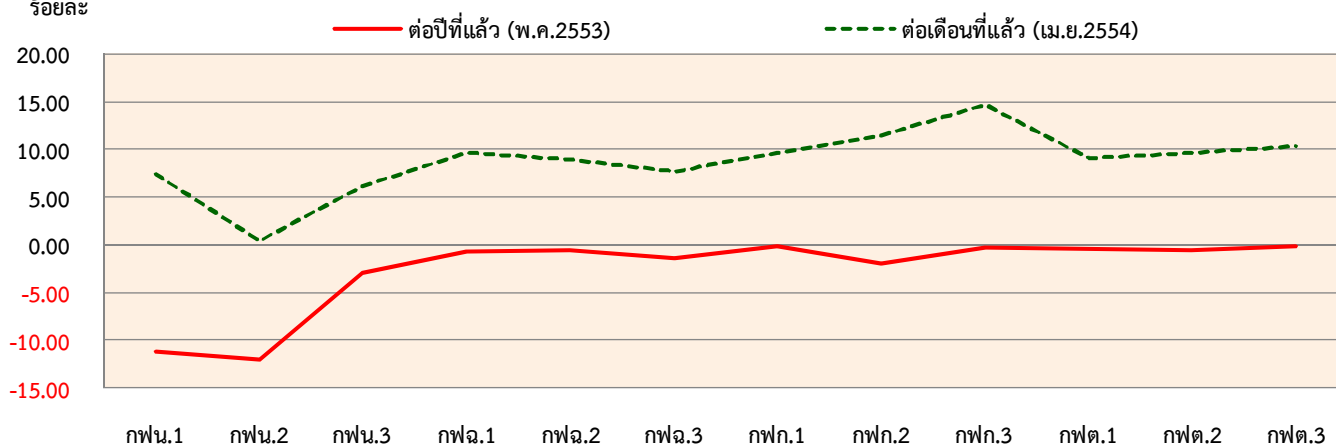
ล้านบาท

เปรียบเทียบหน่วยจำหน่าย เดือน พ.ค.53 กับ พ.ค.54 : รายเขต



ร้อยละ

อัตราเพิ่ม (ลด) หน่วยจำหน่าย เดือน พ.ค.54 : รายเขต



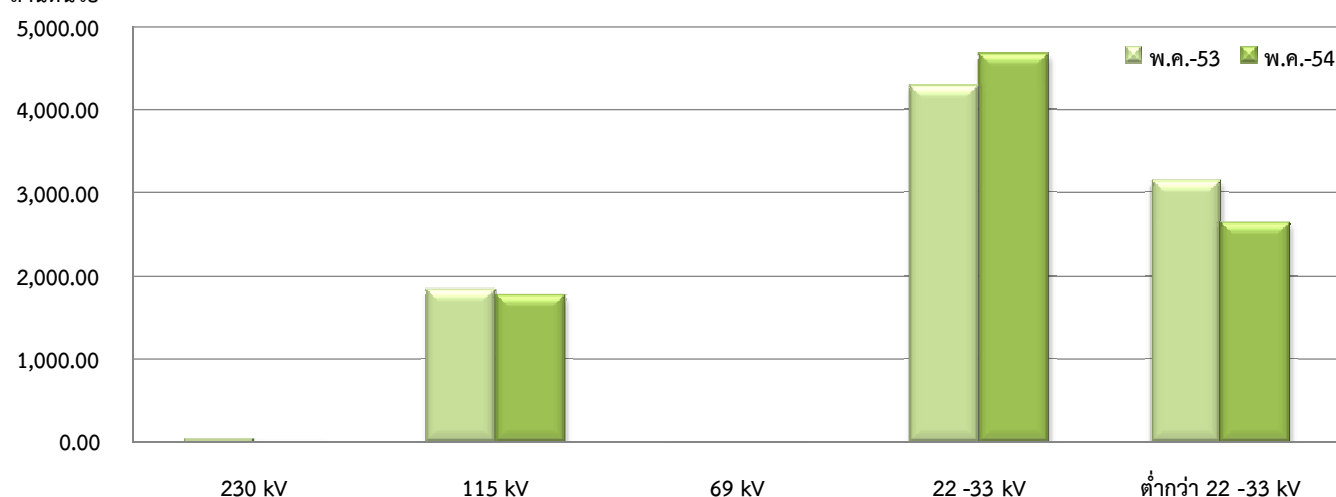
เปรียบเทียบหน่วยจำหน่ายไฟฟ้า เดือน พฤษภาคม 2554 : แรงดันขาย

(หน่วย : KWh)

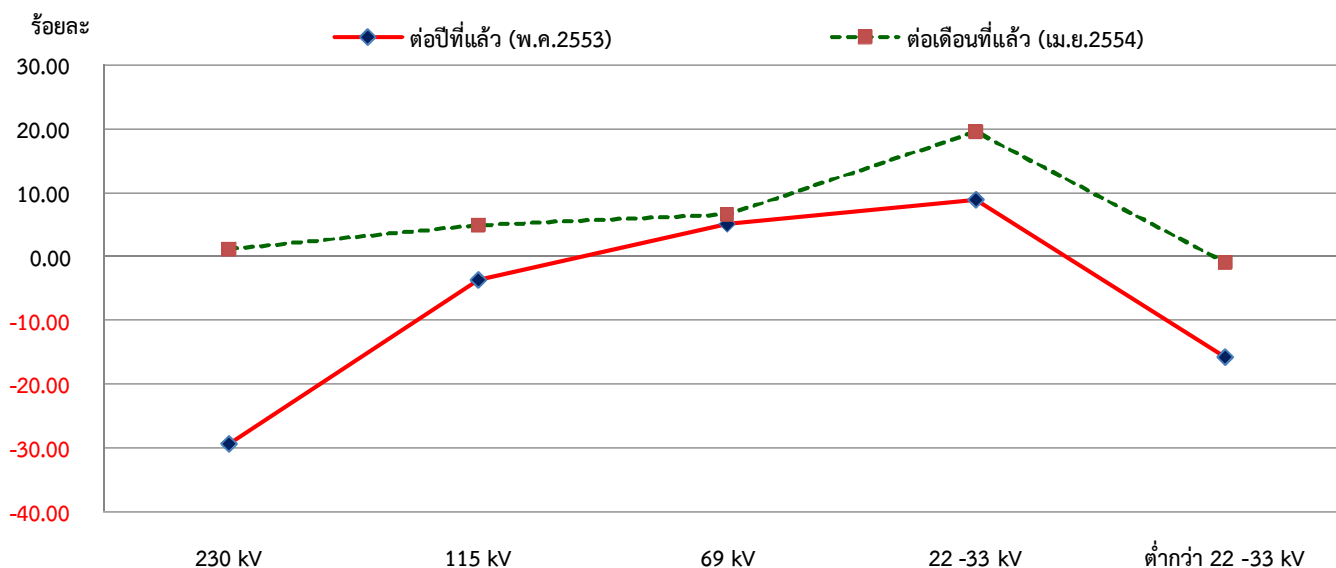
| แรงดันขาย | จำนวนหน่วยจำหน่ายไฟฟ้า (ล้านหน่วย) | | | | อัตราเพิ่ม - ลด (ร้อยละ) | |
|-------------------|------------------------------------|-----------------|-----------------|---------------------------------|--------------------------|-----------------|
| | ปี 2553 | ปี 2554 | | สะสมสำหรับปี (ม.ค.-ธ.ค.2554) | ต่อปีที่แล้ว | ต่อเดือนที่แล้ว |
| | พ.ค. | เม.ย. | พ.ค. | | (พ.ค.2553) | (เม.ย.2554) |
| 230 kV | 33.64 | 23.46 | 23.73 | 118.94 | -29.45 | 1.17 |
| 115 kV | 1,834.79 | 1,684.31 | 1,767.39 | 8,705.59 | -3.67 | 4.93 |
| 69 kV | 11.45 | 11.31 | 12.04 | 56.26 | 5.19 | 6.47 |
| 22 -33 kV | 4,289.63 | 3,911.83 | 4,675.34 | 20,700.11 | 8.99 | 19.52 |
| ต่ำกว่า 22 -33 kV | 3,142.48 | 2,674.41 | 2,646.76 | 12,732.54 | -15.77 | -1.03 |
| รวม | 9,311.98 | 8,305.31 | 9,125.27 | 42,313.44 | -2.01 | 9.87 |

ล้านหน่วย

เปรียบเทียบหน่วยจำหน่าย เดือน พ.ค.53 กับ พ.ค.54 : แรงดันขาย

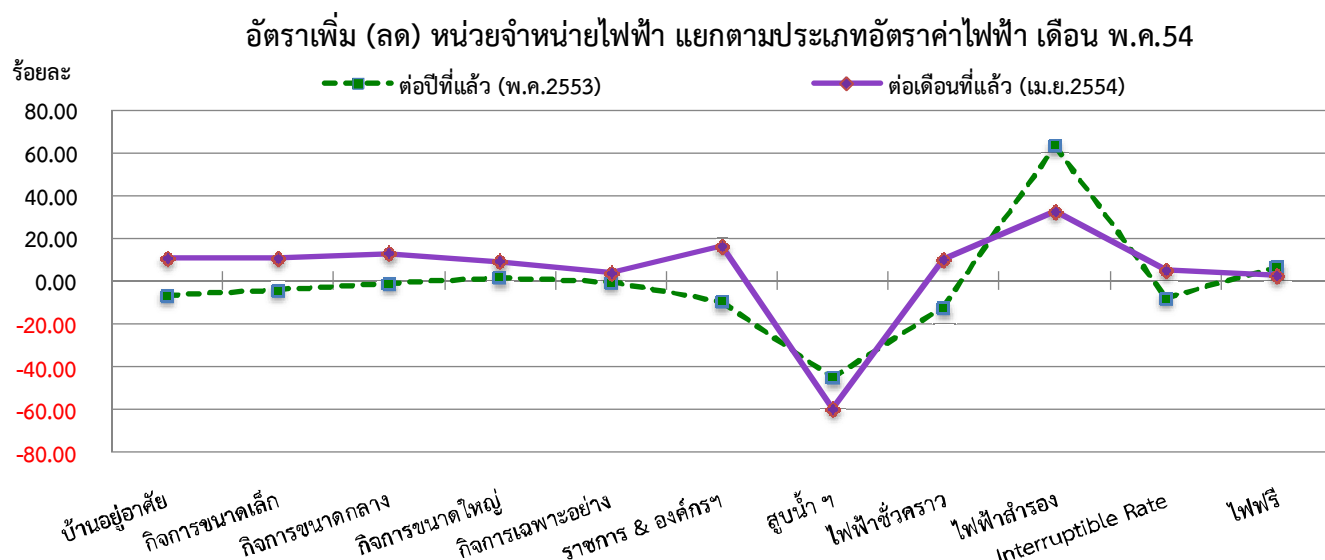
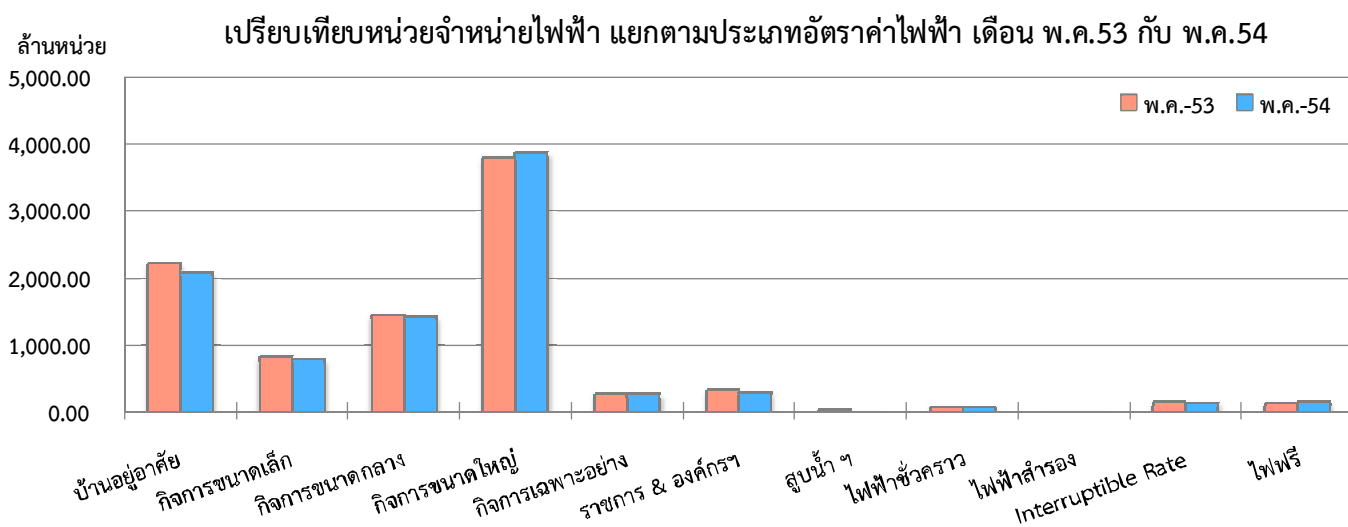


อัตราเพิ่ม (ลด) หน่วยจำหน่าย เดือน พ.ค.54 : แรงดันขาย



เปรียบเทียบหน่วยจำหน่ายไฟฟ้า เดือน พฤษภาคม 2554 : ประเภทอัตราค่าไฟฟ้า (หน่วย : KWh)

| ประเภทผู้ใช้ไฟฟ้า | จำนวนหน่วยจำหน่ายไฟฟ้า (ล้านหน่วย) | | | | อัตราเพิ่ม - ลด (ร้อยละ) | |
|--------------------|------------------------------------|-----------------|-----------------|------------------|---------------------------------|----------------------------|
| | ปี 2553 | | ปี 2554 | | สะสมสำหรับปี (ม.ค.-ธ.ค.2554) | ต่อปีที่แล้ว (พ.ค.2553) |
| | พ.ค. | เม.ย. | พ.ค. | เม.ย. | | |
| บ้านอยู่อาศัย | 2,222.15 | 1,876.99 | 2,077.13 | 9,051.07 | -6.53 | 10.66 |
| กิจการขนาดเล็ก | 827.12 | 714.23 | 792.21 | 3,547.15 | -4.22 | 10.92 |
| กิจการขนาดกลาง | 1,450.94 | 1,271.20 | 1,434.64 | 6,476.61 | -1.12 | 12.86 |
| กิจการขนาดใหญ่ | 3,806.40 | 3,542.08 | 3,871.01 | 18,630.40 | 1.70 | 9.29 |
| กิจการเฉพาะอย่าง | 268.27 | 257.08 | 267.19 | 1,256.12 | -0.40 | 3.93 |
| ราชการ & องค์กรฯ | 333.12 | 258.76 | 301.50 | 1,363.88 | -9.49 | 16.52 |
| สูบน้ำ ฯ | 27.34 | 37.06 | 14.98 | 200.89 | -45.18 | -59.57 |
| ไฟฟ้าชั่วคราว | 80.89 | 64.31 | 70.85 | 327.73 | -12.41 | 10.16 |
| ไฟฟ้าสำรอง | 4.01 | 4.93 | 6.54 | 26.20 | 63.39 | 32.72 |
| Interruptible Rate | 150.84 | 132.20 | 138.87 | 685.01 | -7.94 | 5.05 |
| ไฟฟรี | 140.92 | 146.47 | 150.33 | 748.38 | 6.68 | 2.64 |
| รวม | 9,311.98 | 8,305.31 | 9,125.27 | 42,313.44 | -2.01 | 9.87 |



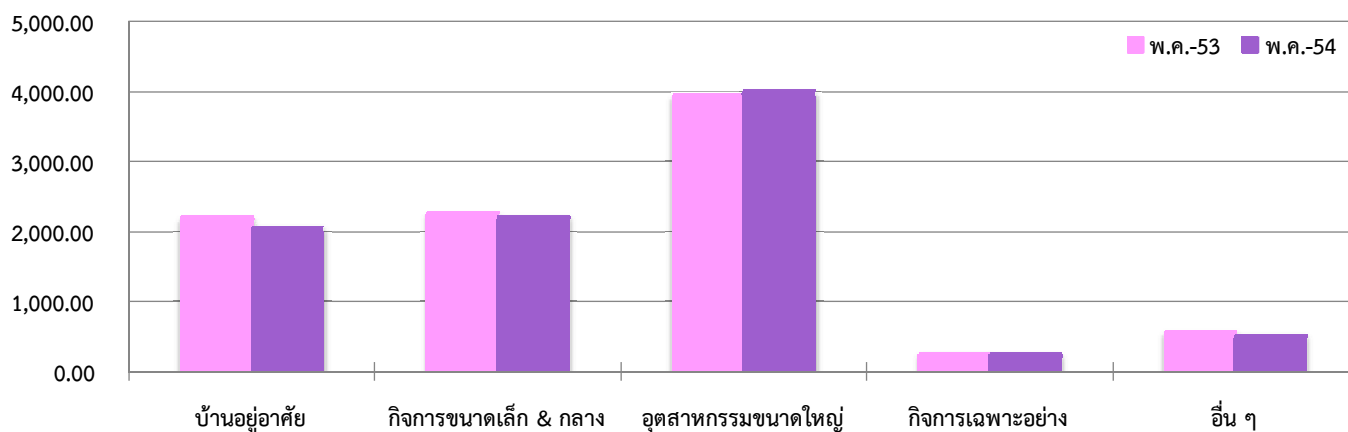
เปรียบเทียบหน่วยจำหน่ายไฟฟ้า เดือน พฤษภาคม 2554 : กลุ่มอัตราค่าไฟฟ้า

(หน่วย : KWh)

| ประเภทผู้ใช้ไฟฟ้า | จำนวนหน่วยจำหน่ายไฟฟ้า (ล้านหน่วย) | | | | อัตราเพิ่ม - ลด (ร้อยละ) | |
|-----------------------|------------------------------------|-----------------|-----------------|---------------------------------|----------------------------|--------------------------------|
| | ปี 2553 | ปี 2554 | | สะสมสำหรับปี (ม.ค.-ธ.ค.2554) | ต่อปีที่แล้ว (พ.ค.2553) | ต่อเดือนที่แล้ว (เม.ย.2554) |
| | พ.ค. | เม.ย. | พ.ค. | | | |
| บ้านอยู่อาศัย | 2,222.15 | 1,876.99 | 2,077.13 | 9,051.07 | -6.53 | 10.66 |
| กิจการขนาดเล็ก & กลาง | 2,282.06 | 1,990.36 | 2,233.39 | 10,049.96 | -2.13 | 12.21 |
| อุตสาหกรรมขนาดใหญ่ | 3,957.25 | 3,674.28 | 4,009.88 | 19,315.40 | 1.33 | 9.13 |
| กิจการเฉพาะอย่าง | 268.27 | 257.08 | 267.19 | 1,256.12 | -0.40 | 3.93 |
| อื่น ๆ | 582.26 | 506.60 | 537.67 | 2,640.89 | -7.66 | 6.13 |
| รวม | 9,311.98 | 8,305.31 | 9,125.27 | 42,313.44 | -2.01 | 9.87 |

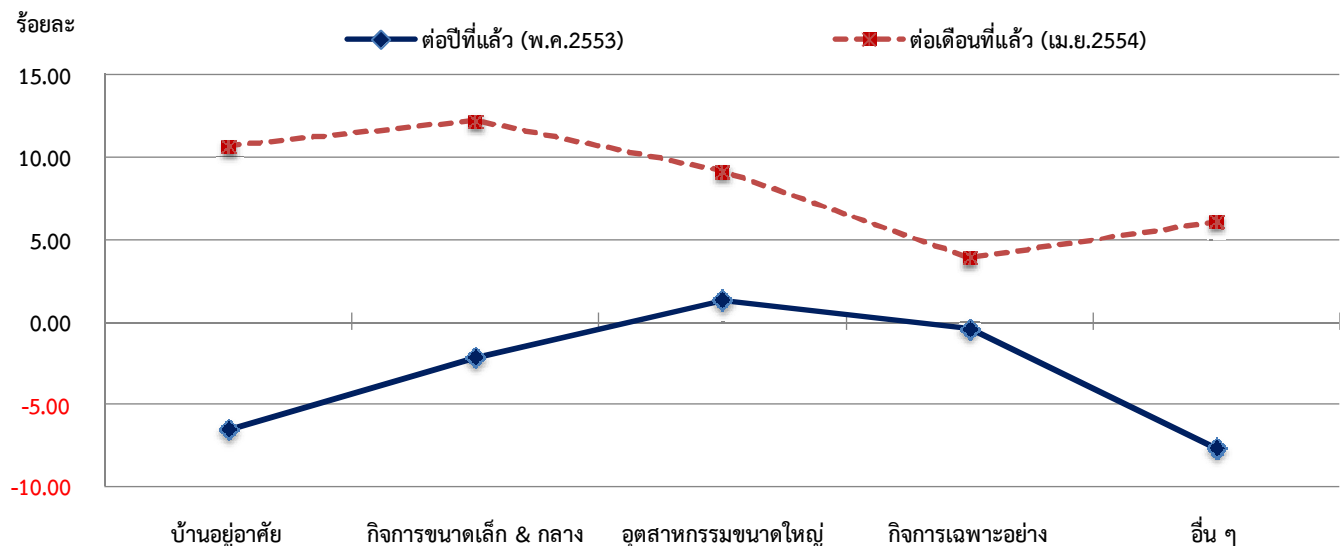
ล้านหน่วย

เปรียบเทียบหน่วยจำหน่ายไฟฟ้า จำแนกตามกลุ่มอัตราค่าไฟฟ้า เดือน พ.ค.53 กับ พ.ค.54



อัตราเพิ่ม (ลด) หน่วยจำหน่ายไฟฟ้า จำแนกตามกลุ่มอัตราค่าไฟฟ้า เดือน พ.ค.54

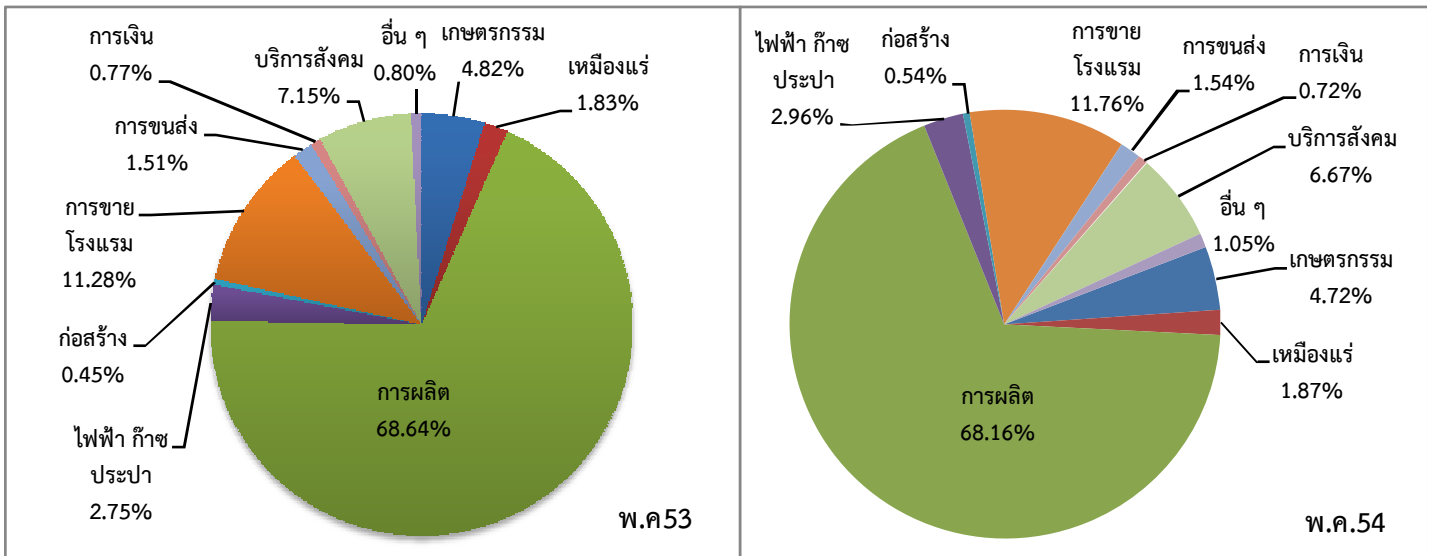
ร้อยละ



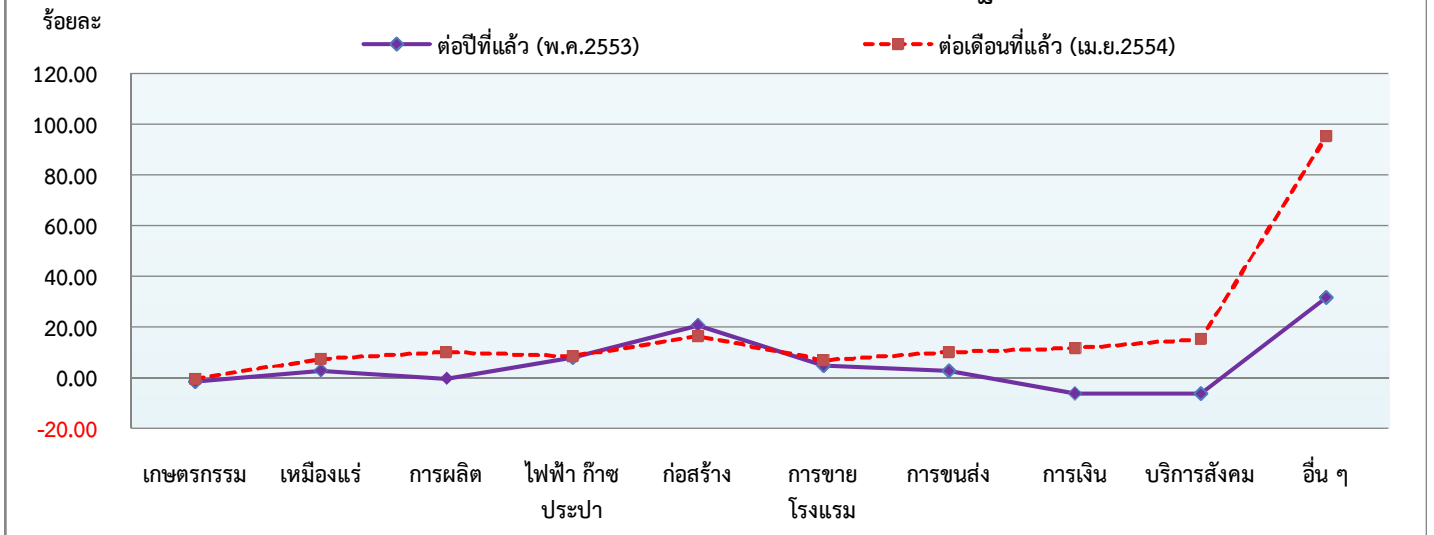
เปรียบเทียบหน่วยจำหน่ายไฟฟ้า เดือน พฤษภาคม 2554 : กิจกรรมทางเศรษฐกิจ 10 หมวด (หน่วย : KWh)

| ประเภทผู้ใช้ไฟฟ้า | จำนวนหน่วยจำหน่ายไฟฟ้า (ล้านหน่วย) | | | | อัตราเพิ่ม - ลด (ร้อยละ) | |
|-------------------|------------------------------------|-----------------|-----------------|---------------------------------|----------------------------|--------------------------------|
| | ปี 2553 | ปี 2554 | | สะสมสำหรับปี (ม.ค.-ธ.ค.2554) | ต่อปีที่แล้ว (พ.ค.2553) | ต่อเดือนที่แล้ว (เม.ย.2554) |
| | | พ.ค. | เม.ย. | | | |
| เกษตรกรรม | 297.01 | 292.47 | 291.31 | 1,428.43 | -1.92 | -0.40 |
| เหมืองแร่ | 112.59 | 107.44 | 115.61 | 538.74 | 2.68 | 7.60 |
| การผลิต | 4,230.56 | 3,827.91 | 4,210.28 | 20,169.31 | -0.48 | 9.99 |
| ไฟฟ้า ก๊าซ ประปา | 169.64 | 168.44 | 183.05 | 849.23 | 7.90 | 8.67 |
| ก่อสร้าง | 27.76 | 28.81 | 33.52 | 151.27 | 20.78 | 16.38 |
| การขาย โรงแรม | 695.46 | 677.94 | 726.64 | 3,323.41 | 4.48 | 7.18 |
| การขนส่ง | 92.97 | 86.51 | 95.36 | 435.91 | 2.57 | 10.23 |
| การเงิน | 47.66 | 39.86 | 44.57 | 201.92 | -6.49 | 11.81 |
| บริการสังคม | 440.93 | 357.91 | 411.93 | 1,844.96 | -6.58 | 15.09 |
| อื่น ๆ | 49.17 | 33.21 | 64.77 | 276.81 | 31.73 | 95.00 |
| รวม | 6,163.74 | 5,620.50 | 6,177.03 | 29,220.01 | 0.22 | 9.90 |

หน่วยจำหน่ายไฟฟ้า จำแนกตามกิจกรรมทางเศรษฐกิจ 10 หมวด เดือน พ.ค.53 กับ พ.ค.54



อัตราเพิ่ม (ลด) หน่วยจำหน่ายไฟฟ้า จำแนกตามกิจกรรมทางเศรษฐกิจ 10 หมวด เดือน พ.ค.54



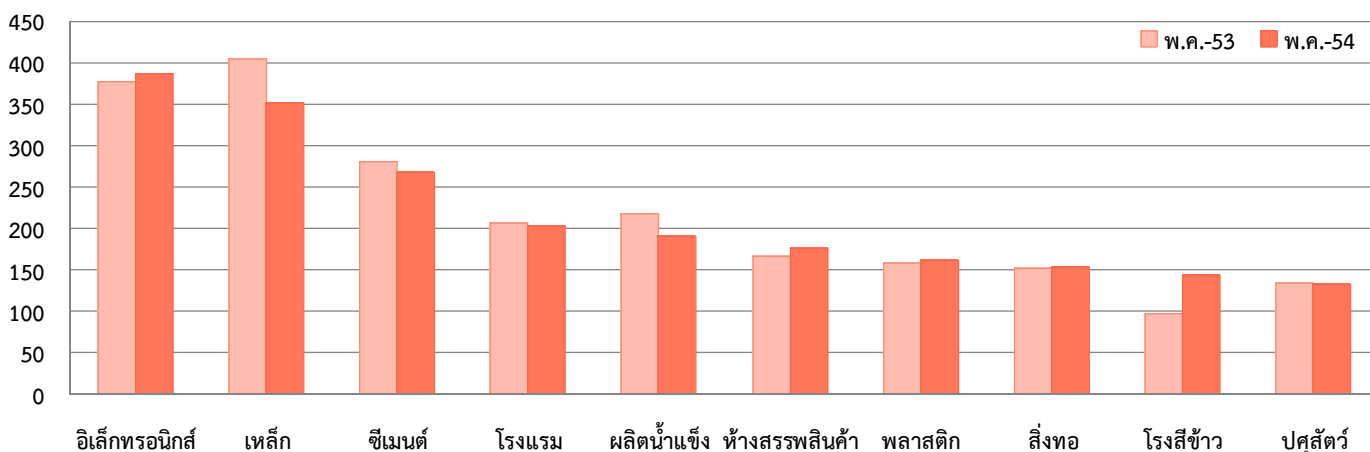
เปรียบเทียบหน่วยจำหน่ายไฟฟ้า เดือน พฤษภาคม 2554 : 10 อันดับ

(หน่วย : KWh)

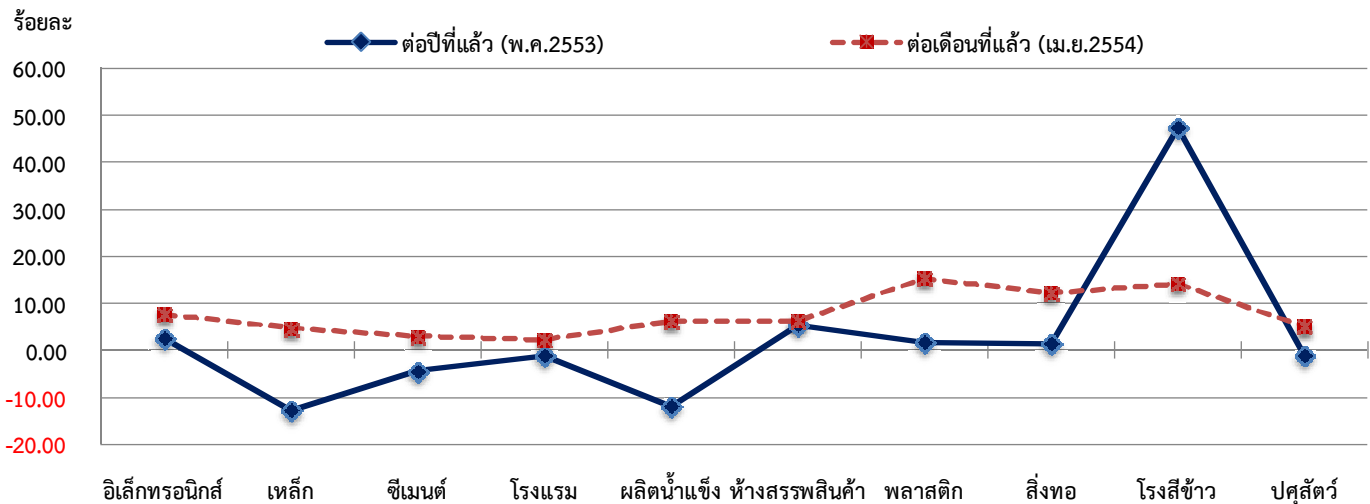
| ประเภทผู้ใช้ไฟฟ้า | จำนวนหน่วยจำหน่ายไฟฟ้า (ล้านหน่วย) | | | | อัตราเพิ่ม - ลด (ร้อยละ) | |
|-------------------|------------------------------------|-----------------|-----------------|---------------------------------|--------------------------|-----------------|
| | ปี 2553 | ปี 2554 | | สะสมสำหรับปี (ม.ค.-ธ.ค.2554) | ต่อปีที่แล้ว | ต่อเดือนที่แล้ว |
| | พ.ค. | เม.ย. | พ.ค. | | (พ.ค.2553) | (เม.ย.2554) |
| อิเล็กทรอนิกส์ | 377.47 | 359.78 | 387.37 | 1,810.44 | 2.62 | 7.67 |
| เหล็ก | 404.41 | 336.83 | 352.37 | 1,776.86 | -12.87 | 4.61 |
| ซีเมนต์ | 280.39 | 260.53 | 267.96 | 1,332.72 | -4.43 | 2.85 |
| โรงแรม | 206.31 | 199.77 | 204.02 | 978.05 | -1.11 | 2.13 |
| ผลิตน้ำแข็ง | 216.94 | 179.85 | 190.88 | 815.92 | -12.01 | 6.13 |
| ห้างสรรพสินค้า | 166.55 | 165.21 | 175.51 | 791.55 | 5.38 | 6.24 |
| พลาสติก | 158.51 | 139.66 | 161.14 | 769.46 | 1.66 | 15.38 |
| สิ่งทอ | 151.02 | 136.47 | 153.31 | 733.99 | 1.52 | 12.33 |
| โรงสีข้าว | 97.14 | 125.35 | 143.30 | 591.05 | 47.52 | 14.32 |
| ปศุสัตว์ | 134.37 | 126.48 | 132.79 | 592.90 | -1.18 | 4.99 |
| รวม | 2,193.09 | 2,029.92 | 2,168.62 | 10,192.94 | -1.12 | 6.83 |

ล้านหน่วย

หน่วยจำหน่ายไฟฟ้า 10 อันดับ เดือน พ.ค.53 กับ พ.ค.54



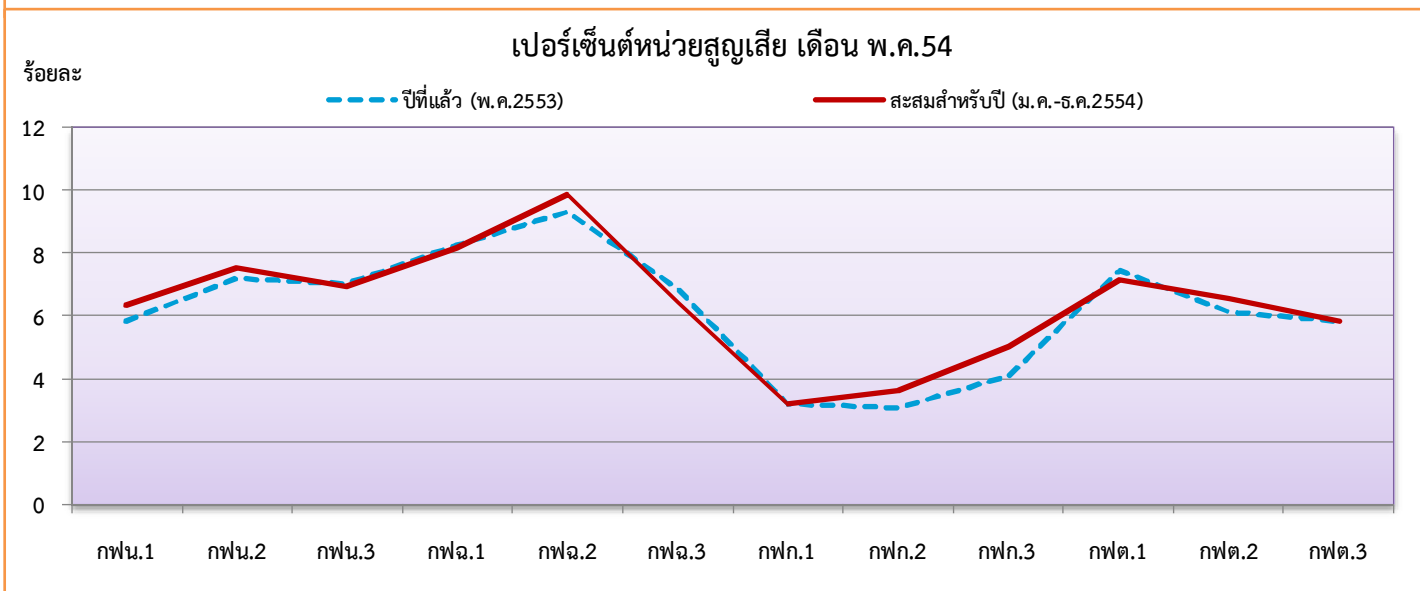
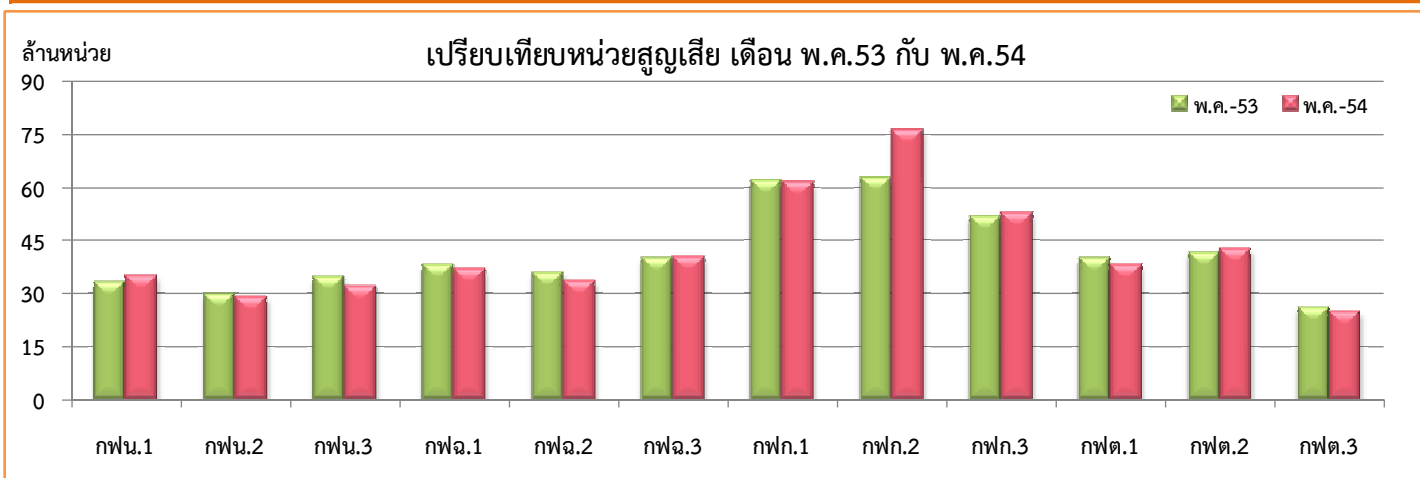
อัตราเพิ่ม (ลด) หน่วยจำหน่ายไฟฟ้า 10 อันดับ เดือน พ.ค.54



เปรียบเทียบหน่วยสูญเสีย เดือน พฤษภาคม 2554 : รายเขต

(หน่วย : KWh)

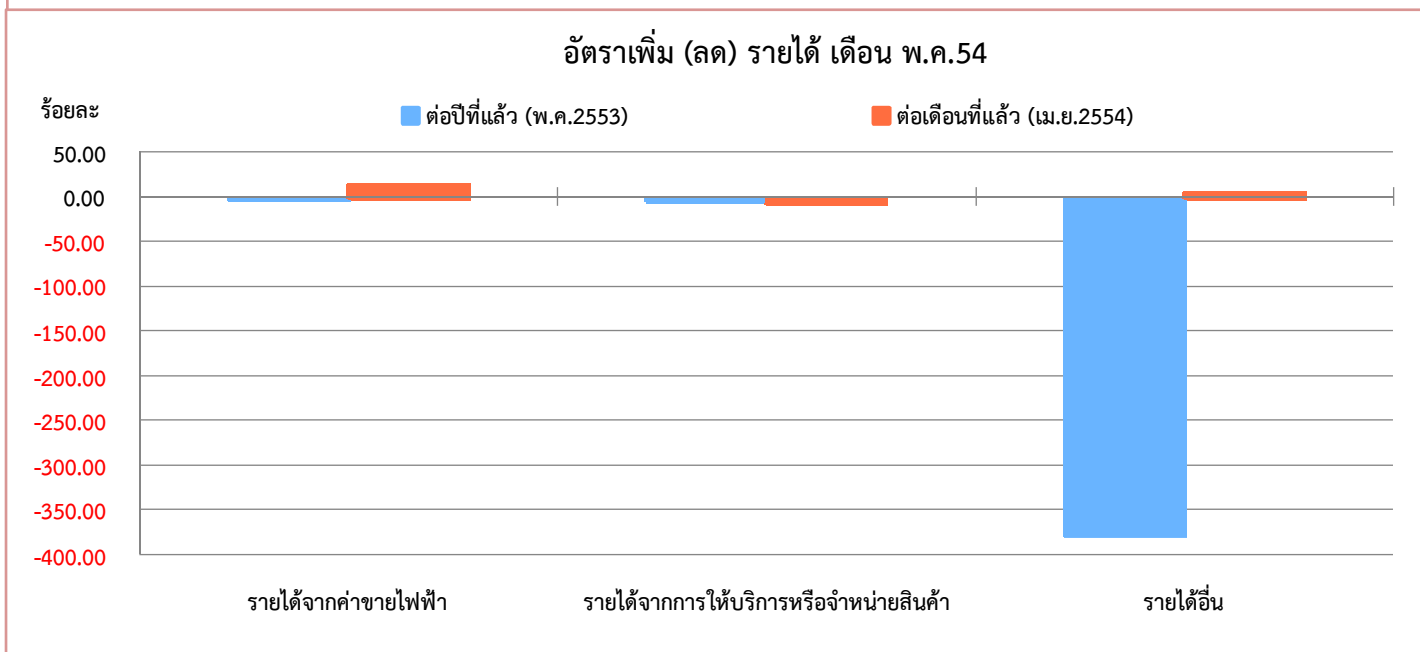
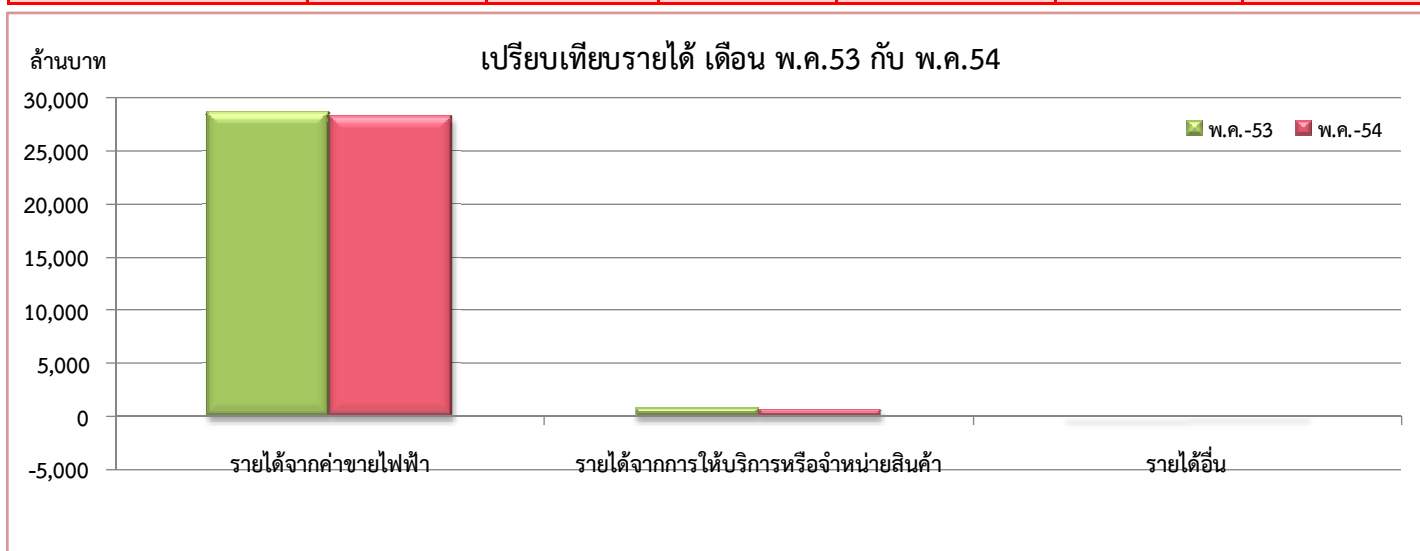
| กพข. | จำนวนหน่วยสูญเสีย (ล้านบาท) | | | % หน่วยสูญเสีย | | | | |
|---------------------|-----------------------------|---------------|---------------|---------------------------------|-------------------------|-----------------------------|-----------------------------|---------------------------------|
| | ปี 2553 | ปี 2554 | | สะสมสำหรับปี (ม.ค.-ธ.ค.2554) | ปีที่แล้ว (พ.ค.2553) | เดือนที่แล้ว (เม.ย.2554) | เดือนปัจจุบัน (พ.ค.2554) | สะสมสำหรับปี (ม.ค.-ธ.ค.2554) |
| | พ.ค. | เม.ย. | พ.ค. | | | | | |
| กพน.1 | 33.25 | 32.58 | 35.24 | 148.51 | 5.81 | 6.81 | 6.85 | 6.32 |
| กพน.2 | 29.83 | 32.47 | 29.23 | 131.18 | 7.16 | 8.74 | 7.91 | 7.53 |
| กพน.3 | 34.54 | 41.47 | 32.13 | 149.45 | 7.01 | 9.01 | 6.74 | 6.91 |
| เหนือ | 97.63 | 106.53 | 96.60 | 429.14 | 6.59 | 8.13 | 7.10 | 6.86 |
| กพฉ.1 | 38.16 | 43.22 | 37.04 | 163.60 | 8.25 | 10.11 | 8.09 | 8.17 |
| กพฉ.2 | 35.96 | 52.89 | 33.56 | 171.66 | 9.29 | 14.18 | 8.77 | 9.87 |
| กพฉ.3 | 39.94 | 34.36 | 40.46 | 171.20 | 6.82 | 6.44 | 7.00 | 6.39 |
| ต.เฉียงเหนือ | 114.06 | 130.47 | 111.07 | 506.45 | 7.95 | 9.78 | 7.83 | 7.89 |
| กพก.1 | 61.92 | 79.41 | 61.28 | 286.91 | 3.21 | 4.46 | 3.18 | 3.18 |
| กพก.2 | 62.44 | 80.88 | 76.02 | 341.02 | 3.07 | 4.46 | 3.79 | 3.59 |
| กพก.3 | 51.78 | 72.70 | 52.87 | 290.10 | 4.11 | 6.47 | 4.20 | 5.02 |
| กลาง | 176.14 | 232.99 | 190.16 | 918.03 | 3.37 | 4.94 | 3.66 | 3.78 |
| กพต.1 | 40.16 | 46.78 | 38.06 | 175.81 | 7.42 | 9.27 | 7.08 | 7.13 |
| กพต.2 | 41.35 | 50.91 | 42.58 | 207.39 | 6.13 | 8.15 | 6.34 | 6.54 |
| กพต.3 | 26.18 | 29.02 | 24.82 | 119.69 | 5.82 | 7.04 | 5.54 | 5.82 |
| ใต้ | 107.69 | 126.71 | 105.46 | 502.89 | 6.47 | 8.22 | 6.36 | 6.54 |
| รวม | 495.53 | 596.69 | 503.29 | 2,356.51 | 5.05 | 6.70 | 5.23 | 5.28 |



เปรียบเทียบรายได้ เดือน พฤษภาคม 2554

(หน่วย : บาท)

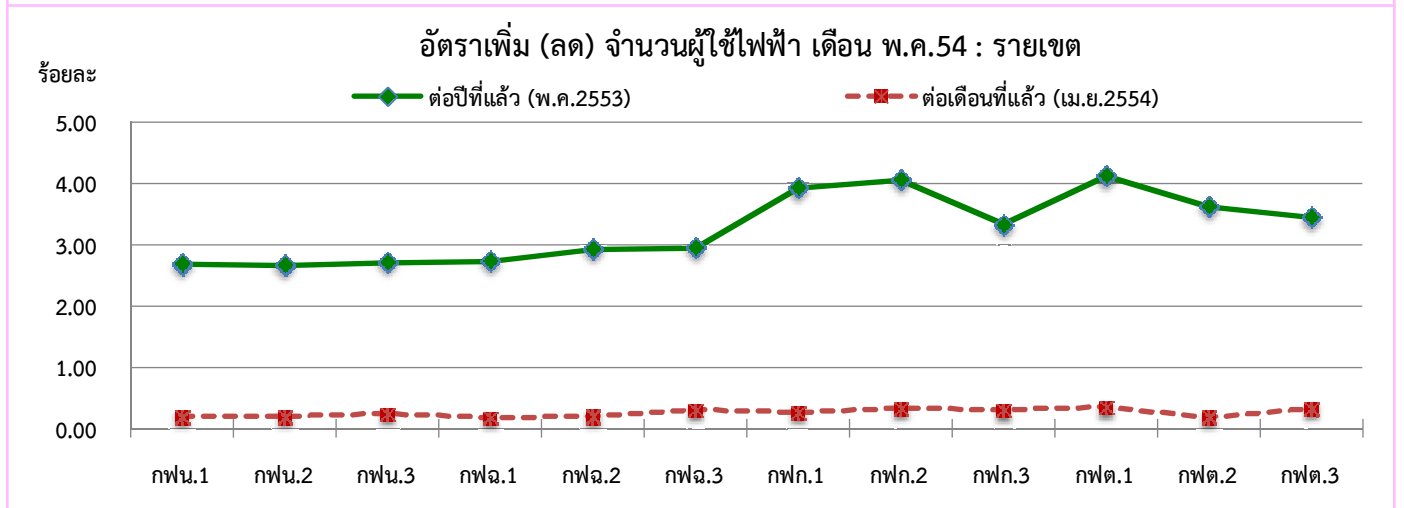
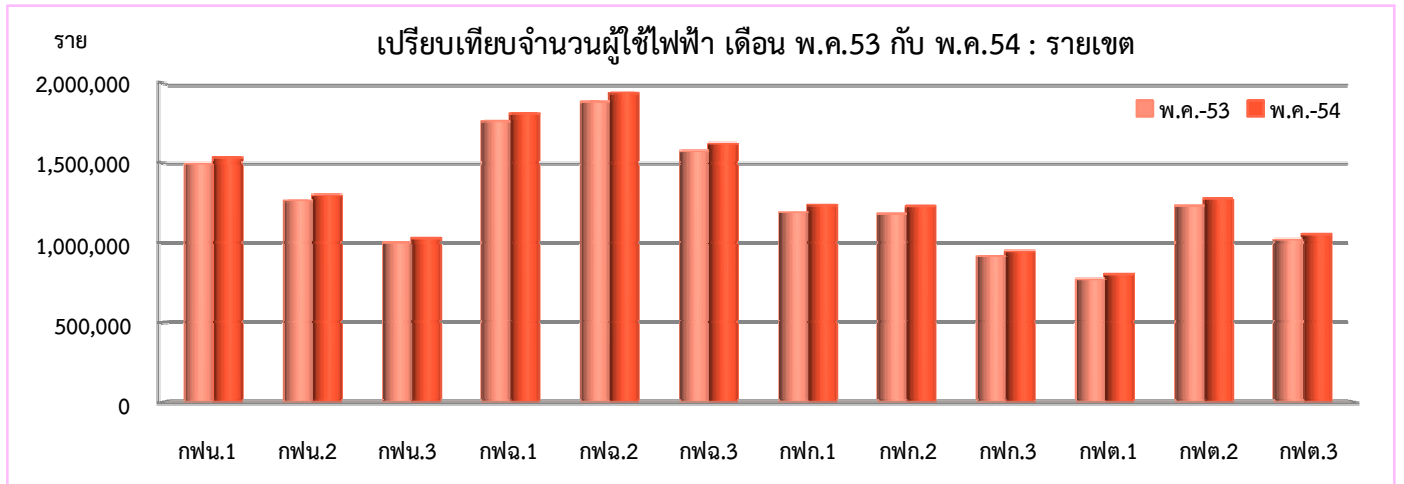
| ประเภทรายได้ | รายได้ (ล้านบาท) | | | | อัตราเพิ่ม - ลด (ร้อยละ) | |
|--|------------------|------------------|------------------|---------------------------------|--------------------------|-----------------|
| | ปี 2553 | ปี 2554 | | สะสมสำหรับปี (ม.ค.-ธ.ค.2554) | ต่อปีที่แล้ว | ต่อเดือนที่แล้ว |
| | พ.ค. | เม.ย. | พ.ค. | | (พ.ค.2553) | (เม.ย.2554) |
| รายได้จากค่าขายไฟฟ้า | 28,539.57 | 24,705.33 | 28,159.41 | 127,416.03 | -1.33 | 13.98 |
| รายได้จากการให้บริการหรือจำหน่ายสินค้า | 729.69 | 759.67 | 703.65 | 3,680.04 | -3.57 | -7.37 |
| รายได้อื่น | -25.16 | 66.20 | 69.77 | 372.34 | -377.33 | 5.40 |
| รวม | 29,244.10 | 25,531.20 | 28,932.83 | 131,468.40 | -1.06 | 13.32 |



เปรียบเทียบจำนวนผู้ใช้ไฟฟ้า เดือน พฤษภาคม 2554 : รายเขต

(หน่วย : ราย)

| กพข. | จำนวนผู้ใช้ไฟฟ้า (ราย) | | | | อัตราเพิ่ม - ลด (ร้อยละ) | |
|-----------------------|------------------------|-------------------|-------------------|---------------------------------|----------------------------|--------------------------------|
| | ปี 2553 | ปี 2554 | | สะสมสำหรับปี (ม.ค.-ธ.ค.2554) | ต่อปีที่แล้ว (พ.ค.2553) | ต่อเดือนที่แล้ว (เม.ย.2554) |
| | พ.ค. | เม.ย. | พ.ค. | | | |
| กพน.1 | 1,494,643 | 1,531,776 | 1,534,755 | 1,534,755 | 2.68 | 0.19 |
| กพน.2 | 1,264,477 | 1,295,640 | 1,298,200 | 1,298,200 | 2.67 | 0.20 |
| กพน.3 | 1,001,170 | 1,025,961 | 1,028,407 | 1,028,407 | 2.72 | 0.24 |
| เหนือ | 3,760,290 | 3,853,377 | 3,861,362 | 3,861,362 | 2.69 | 0.21 |
| กพฉ.1 | 1,762,013 | 1,807,008 | 1,810,205 | 1,810,205 | 2.74 | 0.18 |
| กพฉ.2 | 1,884,042 | 1,935,426 | 1,939,316 | 1,939,316 | 2.93 | 0.20 |
| กพฉ.3 | 1,574,155 | 1,615,716 | 1,620,623 | 1,620,623 | 2.95 | 0.30 |
| ต.อ.เฉียงเหนือ | 5,220,210 | 5,358,150 | 5,370,144 | 5,370,144 | 2.87 | 0.22 |
| กพก.1 | 1,189,750 | 1,233,208 | 1,236,450 | 1,236,450 | 3.93 | 0.26 |
| กพก.2 | 1,181,539 | 1,225,495 | 1,229,462 | 1,229,462 | 4.06 | 0.32 |
| กพก.3 | 915,419 | 943,148 | 945,895 | 945,895 | 3.33 | 0.29 |
| กลาง | 3,286,708 | 3,401,851 | 3,411,807 | 3,411,807 | 3.81 | 0.29 |
| กพต.1 | 769,839 | 798,790 | 801,527 | 801,527 | 4.12 | 0.34 |
| กพต.2 | 1,231,920 | 1,274,273 | 1,276,624 | 1,276,624 | 3.63 | 0.18 |
| กพต.3 | 1,018,418 | 1,050,081 | 1,053,505 | 1,053,505 | 3.45 | 0.33 |
| ใต้ | 3,020,177 | 3,123,144 | 3,131,656 | 3,131,656 | 3.69 | 0.27 |
| รวม | 15,287,385 | 15,736,522 | 15,774,969 | 15,774,969 | 3.19 | 0.24 |



เปรียบเทียบจำนวนผู้ใช้ไฟฟ้า เดือน พฤษภาคม 2554 : แรงดันชาย

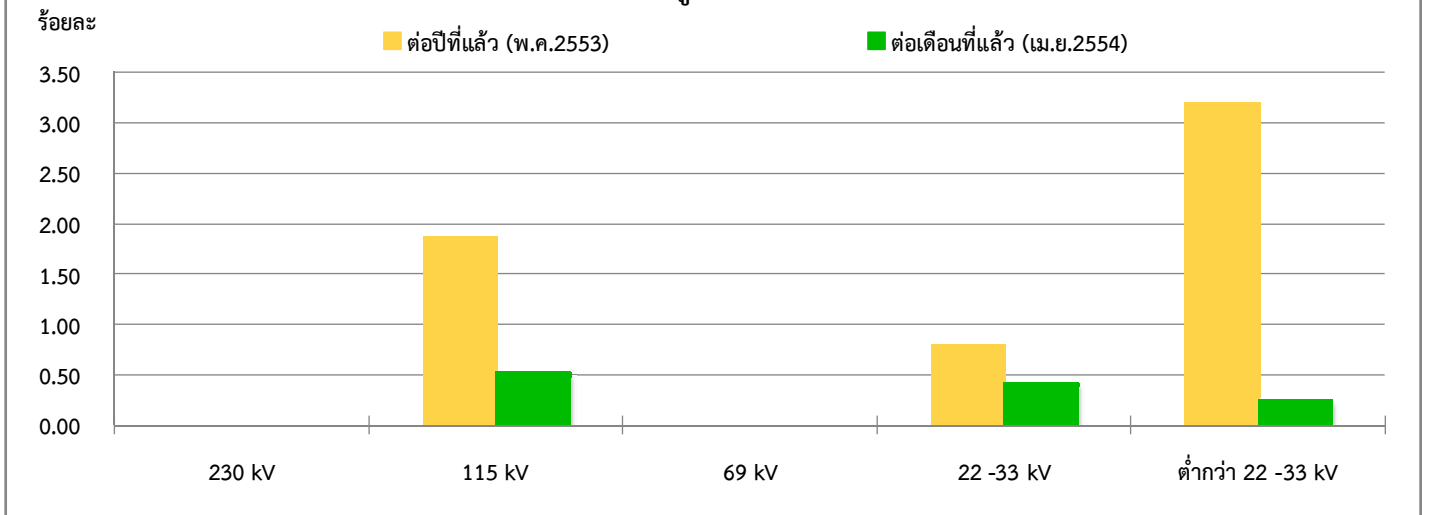
(หน่วย : ราย)

| แรงดันชาย | จำนวนผู้ใช้ไฟฟ้า (ราย) | | | สะสมสำหรับปี (ม.ค.-ธ.ค.2554) | อัตราเพิ่ม - ลด (ร้อยละ) | |
|-------------------|------------------------|-------------------|-------------------|---------------------------------|----------------------------|--------------------------------|
| | ปี 2553 | ปี 2554 | | | ต่อปีที่แล้ว (พ.ค.2553) | ต่อเดือนที่แล้ว (เม.ย.2554) |
| | พ.ค. | เม.ย. | พ.ค. | | | |
| 230 kV | 1 | 1 | 1 | 1 | 0.00 | 0.00 |
| 115 kV | 377 | 382 | 384 | 384 | 1.86 | 0.52 |
| 69 kV | 3 | 3 | 3 | 3 | 0.00 | 0.00 |
| 22 -33 kV | 91,029 | 91,371 | 91,753 | 91,753 | 0.80 | 0.42 |
| ต่ำกว่า 22 -33 kV | 15,195,975 | 15,644,765 | 15,682,828 | 15,682,828 | 3.20 | 0.24 |
| รวม | 15,287,385 | 15,736,522 | 15,774,969 | 15,774,969 | 3.19 | 0.24 |

เปรียบเทียบจำนวนผู้ใช้ไฟฟ้า เดือน พ.ค.53 กับ พ.ค.54 : แรงดันชาย



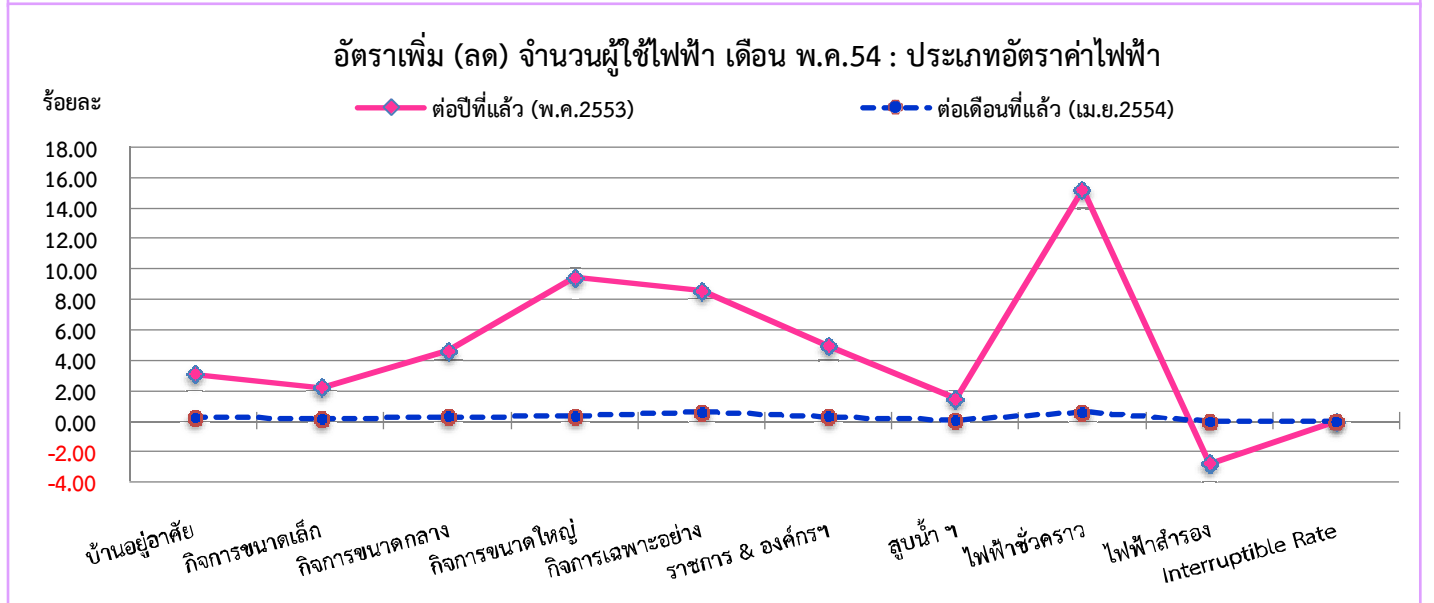
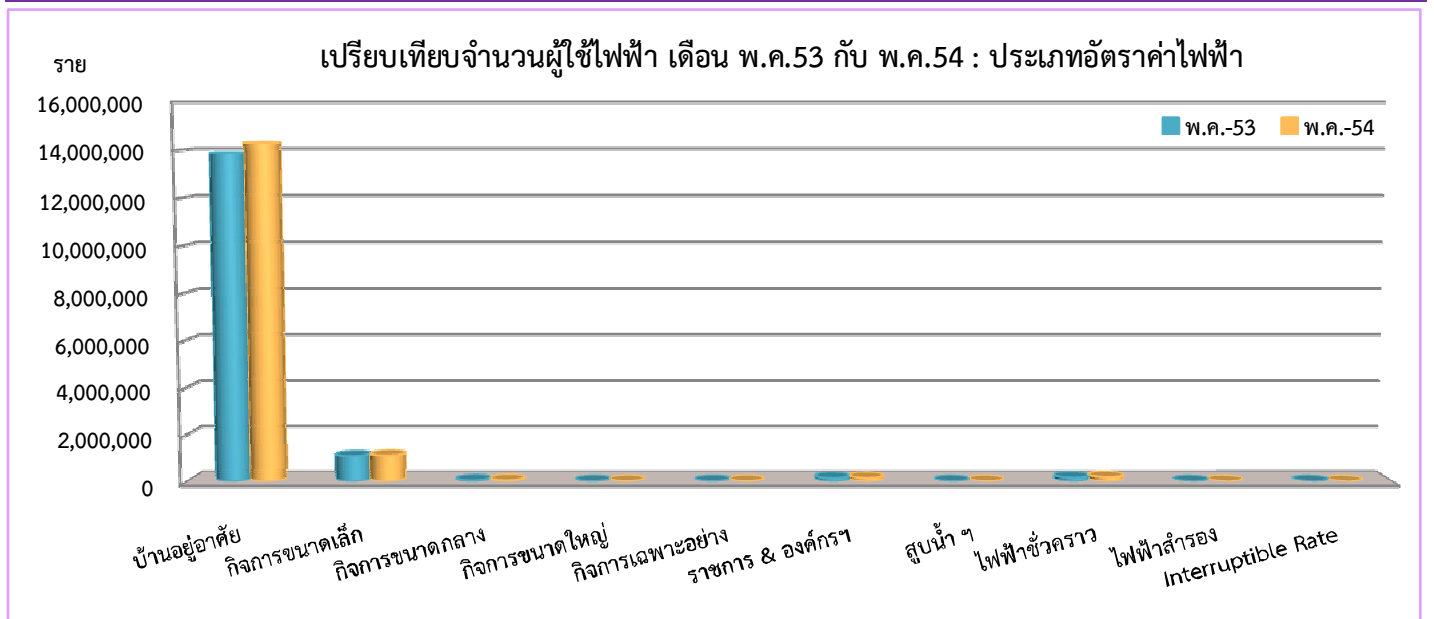
อัตราเพิ่ม (ลด) จำนวนผู้ใช้ไฟฟ้า เดือน พ.ค.54 : แรงดันชาย



เปรียบเทียบจำนวนผู้ใช้ไฟฟ้า เดือน พฤษภาคม 2554 : ประเภทอัตราค่าไฟฟ้า

(หน่วย : ราย)

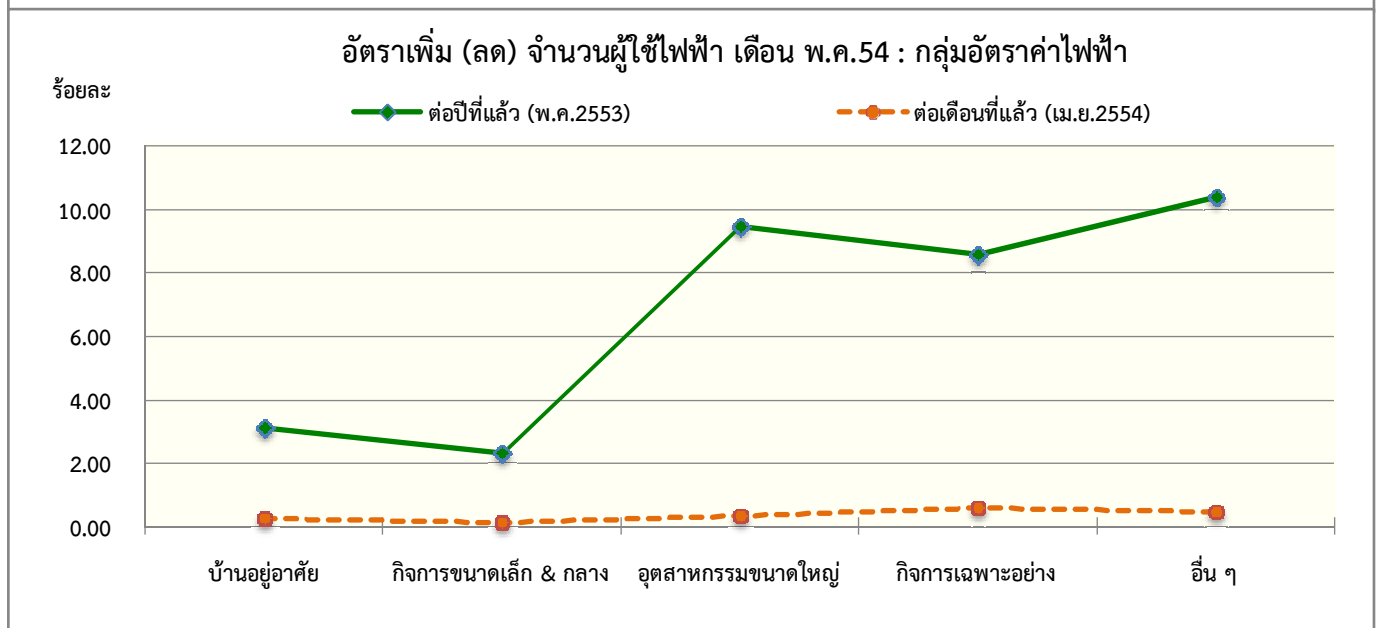
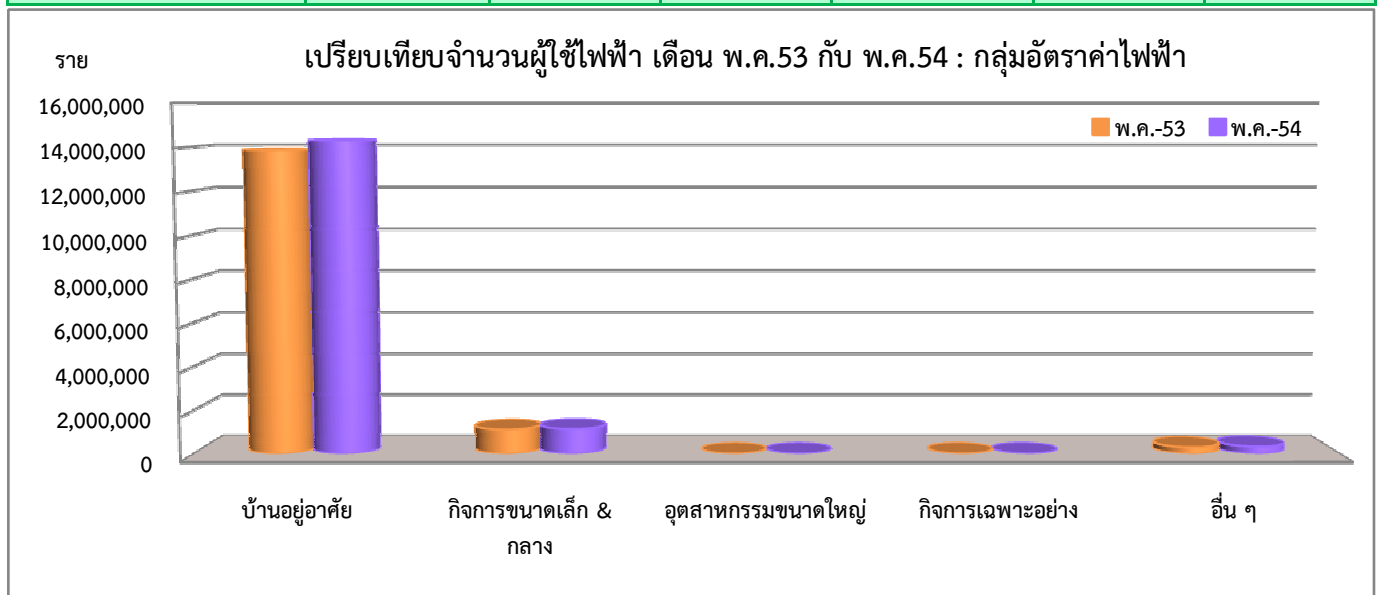
| ประเภทผู้ใช้ไฟฟ้า | จำนวนผู้ใช้ไฟฟ้าไฟฟ้า (ราย) | | | | อัตราเพิ่ม - ลด (ร้อยละ) | |
|--------------------|-----------------------------|-------------------|-------------------|---------------------------------|----------------------------|--------------------------------|
| | ปี 2553 | ปี 2554 | | สะสมสำหรับปี (ม.ค.-ธ.ค.2554) | ต่อปีที่แล้ว (พ.ค.2553) | ต่อเดือนที่แล้ว (เม.ย.2554) |
| | | พ.ค. | เม.ย. | | | |
| บ้านอยู่อาศัย | 13,864,496 | 14,259,495 | 14,294,822 | 14,294,822 | 3.10 | 0.25 |
| กิจการขนาดเล็ก | 1,076,536 | 1,098,921 | 1,100,373 | 1,100,373 | 2.21 | 0.13 |
| กิจการขนาดกลาง | 40,195 | 41,937 | 42,052 | 42,052 | 4.62 | 0.27 |
| กิจการขนาดใหญ่ | 3,660 | 3,993 | 4,006 | 4,006 | 9.45 | 0.33 |
| กิจการเฉพาะอย่าง | 7,315 | 7,894 | 7,941 | 7,941 | 8.56 | 0.60 |
| ราชการ & องค์กรฯ | 135,239 | 141,531 | 141,945 | 141,945 | 4.96 | 0.29 |
| สูบน้ำ ฯ | 3,535 | 3,585 | 3,587 | 3,587 | 1.47 | 0.06 |
| ไฟฟ้าชั่วคราว | 156,370 | 179,128 | 180,205 | 180,205 | 15.24 | 0.60 |
| ไฟฟ้าสำรอง | 36 | 35 | 35 | 35 | -2.78 | 0.00 |
| Interruptible Rate | 3 | 3 | 3 | 3 | 0.00 | 0.00 |
| รวม | 15,287,385 | 15,736,522 | 15,774,969 | 15,774,969 | 3.19 | 0.24 |



เปรียบเทียบจำนวนผู้ใช้ไฟฟ้า เดือน พฤษภาคม 2554 : กลุ่มอัตราค่าไฟฟ้า

(หน่วย : ราย)

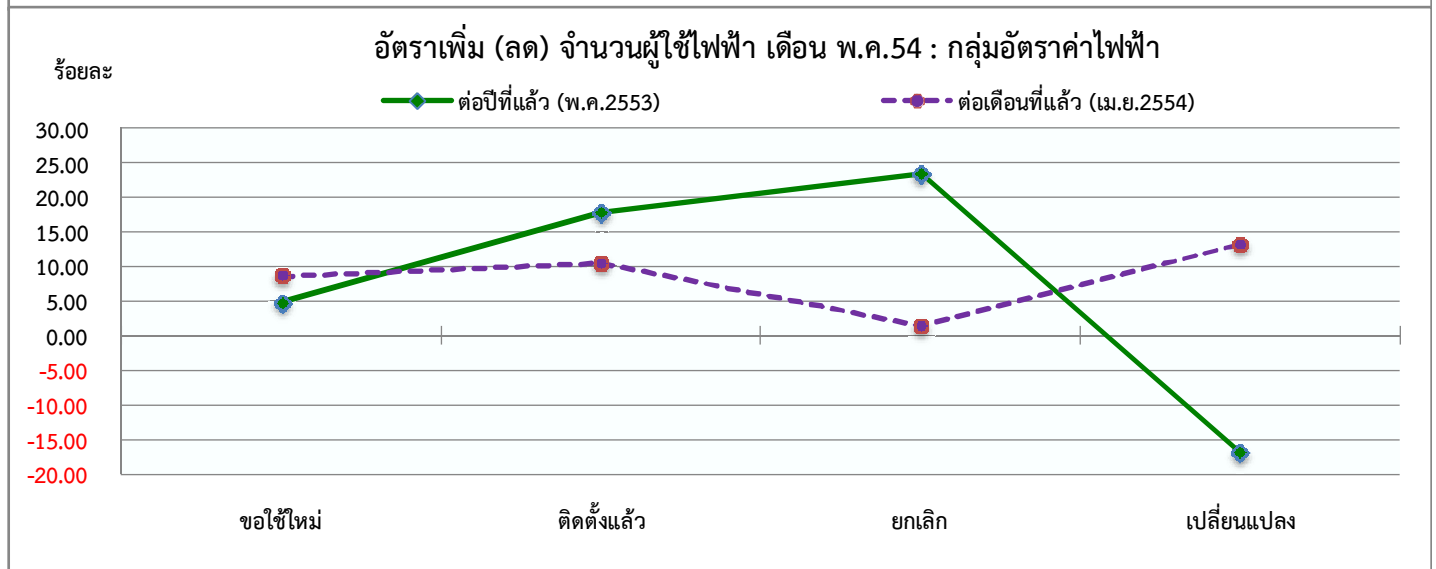
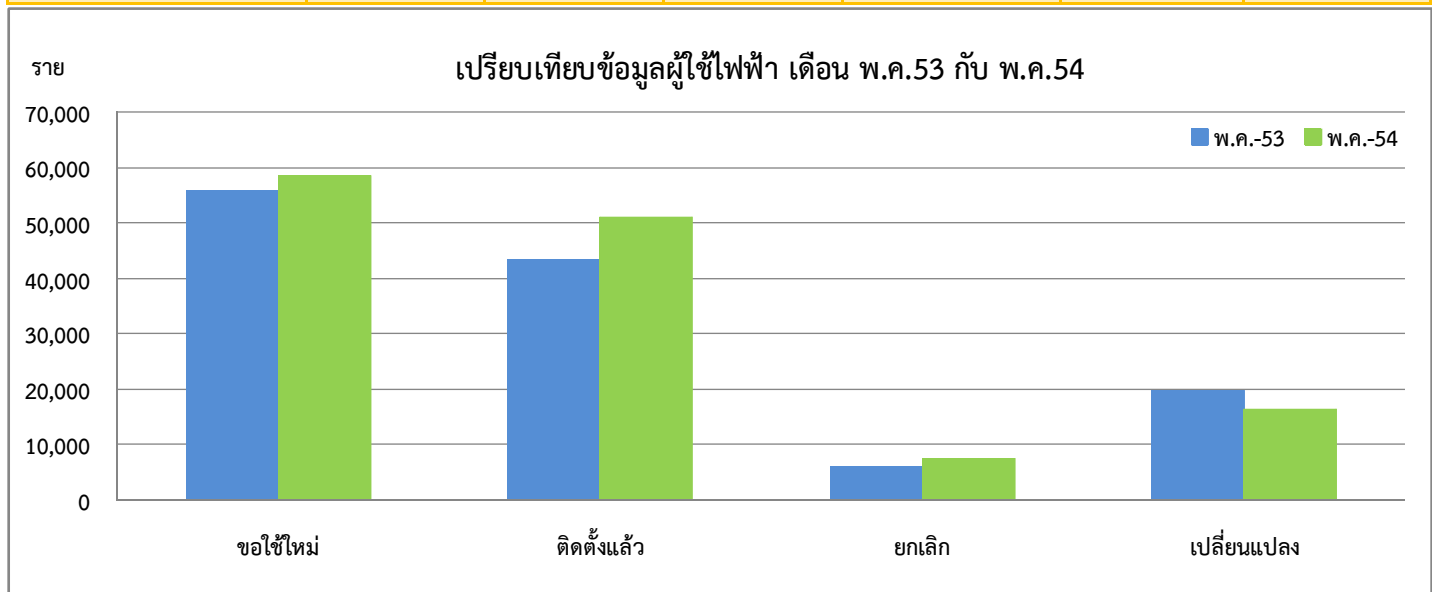
| ประเภทผู้ใช้ไฟฟ้า | จำนวนผู้ใช้ไฟฟ้า (ราย) | | | | อัตราเพิ่ม - ลด (ร้อยละ) | |
|-----------------------|------------------------|-------------------|-------------------|---------------------------------|----------------------------|--------------------------------|
| | ปี 2553 | ปี 2554 | | สะสมสำหรับปี (ม.ค.-ธ.ค.2554) | ต่อปีที่แล้ว (พ.ค.2553) | ต่อเดือนที่แล้ว (เม.ย.2554) |
| | พ.ค. | เม.ย. | พ.ค. | | | |
| บ้านอยู่อาศัย | 13,864,496 | 14,259,495 | 14,294,822 | 14,294,822 | 3.10 | 0.25 |
| กิจการขนาดเล็ก & กลาง | 1,116,767 | 1,140,893 | 1,142,460 | 1,142,460 | 2.30 | 0.14 |
| อุตสาหกรรมขนาดใหญ่ | 3,663 | 3,996 | 4,009 | 4,009 | 9.45 | 0.33 |
| กิจการเฉพาะอย่าง | 7,315 | 7,894 | 7,941 | 7,941 | 8.56 | 0.60 |
| อื่น ๆ | 295,144 | 324,244 | 325,737 | 325,737 | 10.37 | 0.46 |
| รวม | 15,287,385 | 15,736,522 | 15,774,969 | 15,774,969 | 3.19 | 0.24 |



เปรียบเทียบข้อมูลผู้ใช้ไฟฟ้า เดือน พฤษภาคม 2554

(หน่วย : ราย)

| ประเภทผู้ใช้ไฟฟ้า | จำนวนผู้ใช้ไฟฟ้า (ราย) | | | | อัตราเพิ่ม - ลด (ร้อยละ) | |
|---|------------------------|----------------|----------------|---------------------------------|--------------------------|-----------------|
| | ปี 2553 | ปี 2554 | | สะสมสำหรับปี (ม.ค.-ธ.ค.2554) | ต่อปีที่แล้ว | ต่อเดือนที่แล้ว |
| | พ.ค. | เม.ย. | พ.ค. | | (พ.ค.2553) | (เม.ย.2554) |
| จำนวนคำร้องขอใช้ไฟฟ้าใหม่ทั้งหมด | 55,716 | 53,727 | 58,396 | 306,561 | 4.81 | 8.69 |
| จำนวนที่ได้รับการติดตั้งแล้ว | 43,367 | 46,231 | 51,108 | 263,896 | 17.85 | 10.55 |
| จำนวนผู้ยกเลิกการใช้ไฟฟ้า | 6,072 | 7,384 | 7,494 | 38,951 | 23.42 | 1.49 |
| จำนวนคำร้องขอเปลี่ยนแปลงประเภทผู้ใช้ไฟฟ้า | 19,676 | 14,432 | 16,349 | 78,467 | -16.91 | 13.28 |
| รวม | 124,831 | 121,774 | 133,347 | 687,875 | 6.82 | 9.50 |



หน่วยจำหน่ายไฟฟ้าจริงเปรียบเทียบกับประมาณการ ปี 2554

| เดือน | หน่วยประมาณการ (ล้านบาท) | หน่วยจำหน่ายไฟฟ้าจริง (ล้านบาท) | แตกต่างจากประมาณการ | |
|------------|-----------------------------|------------------------------------|---------------------|----------|
| | | | (ล้านบาท) | (ร้อยละ) |
| ม.ค.-54 | 8,470.41 | 8,049.18 | -421.23 | -4.97 |
| ก.พ.-54 | 8,348.25 | 7,870.15 | -478.10 | -5.73 |
| มี.ค.-54 | 9,627.27 | 8,963.53 | -663.74 | -6.89 |
| เม.ย.-54 | 9,176.56 | 8,305.31 | -871.25 | -9.49 |
| พ.ค.-54 | 9,947.77 | 9,125.27 | -822.50 | -8.27 |
| มิ.ย.-54 | 9,456.22 | | | |
| ก.ค.-54 | 9,531.78 | | | |
| ส.ค.-54 | 9,310.34 | | | |
| ก.ย.-54 | 9,162.77 | | | |
| ต.ค.-54 | 9,351.80 | | | |
| พ.ย.-54 | 8,688.70 | | | |
| ธ.ค.-54 | 8,676.13 | | | |
| รวม | 109,748.00 | 42,313.44 | | |

