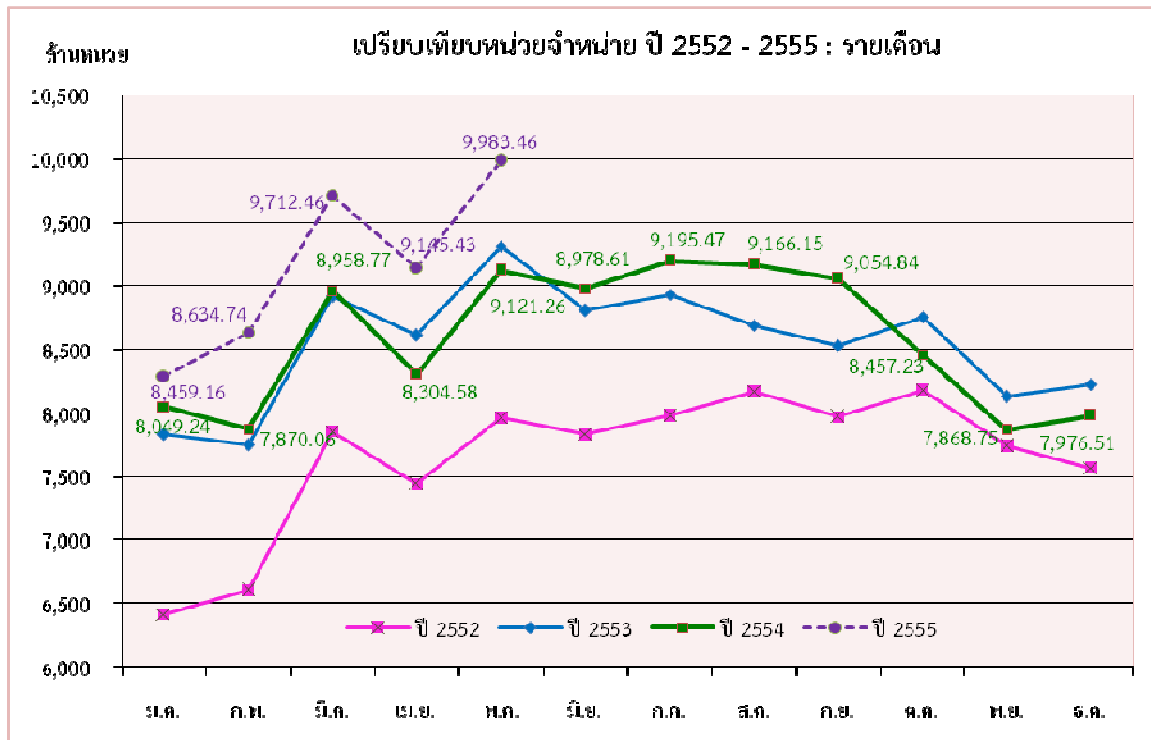




การไฟฟ้าส่วนภูมิภาค
PROVINCIAL ELECTRICITY AUTHORITY

รายงานสถานการณ์การจำหน่ายไฟฟ้า เดือน พฤษภาคม ๒๕๕๕



กองเศรษฐกิจพลังงานไฟฟ้า

ฝ่ายนโยบายเศรษฐกิจพลังงาน

คำนำ

การไฟฟ้าส่วนภูมิภาค (กฟภ.) ได้จัดทำรายงานสถานการณ์การจำหน่ายไฟฟ้าของ กฟภ. เป็นประจำทุกเดือน โดยประกอบด้วย หน่วยซื้อไฟฟ้า หน่วยจำหน่ายไฟฟ้า รายได้ค่าไฟฟ้า จำนวนผู้ใช้ไฟฟ้า จำแนกตามประเภทอัตราค่าไฟฟ้า และตามกิจกรรมทางเศรษฐกิจที่สำคัญ รวมทั้งวิเคราะห์ปัจจัยที่ส่งผลกระทบต่อความต้องการไฟฟ้า และการคาดการณ์หน่วยจำหน่าย ปี ๒๕๕๕ (Load Forecast) สำหรับผู้บริหารและหน่วยงานต่างๆ ของ กฟภ. นำไปใช้ประโยชน์ในส่วนเกี่ยวข้อง

เนื่องจากข้อมูลการจำหน่ายไฟฟ้าเป็นดัชนีชี้วัดทางเศรษฐกิจที่สำคัญ กอปรกับเป็นที่ต้องการของหน่วยงานด้านการวางแผนที่สำคัญของประเทศ อาทิ สำนักงานคณะกรรมการนโยบายพลังงานแห่งชาติ สำนักงานพัฒนาการเศรษฐกิจและสังคมแห่งชาติ สำนักงานปลัดกระทรวงมหาดไทย กระทรวงพาณิชย์ กระทรวงพลังงาน ธนาคารแห่งประเทศไทย ฯลฯ

ดังนั้น กฟภ. จึงได้นำข้อมูลเผยแพร่บน Website สำหรับหน่วยงานต่างๆ และผู้สนใจสามารถทำการ Download ได้ที่ <http://www.pea.co.th> หรือติดต่อขอทราบรายละเอียดเพิ่มเติมได้ที่ กองเศรษฐกิจพลังไฟฟ้า

กฟภ. ยินดีรับข้อคิดเห็นและคำแนะนำเพื่อใช้ในการปรับปรุงรายงานนี้ให้สมบูรณ์ยิ่งขึ้น และหวังเป็นอย่างยิ่งว่ารายงานฉบับนี้จะเป็นประโยชน์ต่อหน่วยงานและผู้สนใจที่จะนำไปศึกษาและอ้างอิงต่อไป

กองเศรษฐกิจพลังไฟฟ้า
โทร. ๐๒-๕๙๐-๙๔๗๕

สารบัญ

รายการข้อมูล	หน้า
บทวิเคราะห์	
- วิเคราะห์สถานการณ์การจำหน่ายไฟฟ้าของ กฟภ. เดือน พฤษภาคม ๒๕๕๕.....	๑ - ๕
หน่วยซื้อ	
- เปรียบเทียบหน่วยซื้อไฟฟ้า ปี ๒๕๕๒ - ๒๕๕๕ : รายเดือน.....	๖
- เปรียบเทียบหน่วยซื้อไฟฟ้า เดือน พฤษภาคม ๒๕๕๕ : รายเขต.....	๗
- เปรียบเทียบหน่วยซื้อไฟฟ้า เดือน พฤษภาคม ๒๕๕๕ : แรงด้นซื้อ.....	๘
หน่วยจำหน่าย	
- เปรียบเทียบหน่วยจำหน่ายไฟฟ้า ปี ๒๕๕๒ - ๒๕๕๕ : รายเดือน.....	๙
- เปรียบเทียบหน่วยจำหน่ายไฟฟ้า เดือน พฤษภาคม ๒๕๕๕ : รายเขต.....	๑๐
- เปรียบเทียบหน่วยจำหน่ายไฟฟ้า เดือน พฤษภาคม ๒๕๕๕ : แรงด้นขาย.....	๑๑
- เปรียบเทียบหน่วยจำหน่ายไฟฟ้า เดือน พฤษภาคม ๒๕๕๕ : ประเภทอัตราค่าไฟฟ้า.....	๑๒
- เปรียบเทียบหน่วยจำหน่ายไฟฟ้า เดือน พฤษภาคม ๒๕๕๕ : กลุ่มอัตราค่าไฟฟ้า.....	๑๓
การจำหน่ายไฟฟ้าจำแนกตามกิจกรรมทางเศรษฐกิจ	
- หน่วยจำหน่ายไฟฟ้า เดือน พฤษภาคม ๒๕๕๕ : จำแนกตามกิจกรรมทางเศรษฐกิจ.....	๑๔
- หน่วยจำหน่ายไฟฟ้า เดือน พฤษภาคม ๒๕๕๕ : สูงสุด ๑๐ กิจกรรมแรก.....	๑๕
หน่วยสูญเสีย	
- หน่วยสูญเสีย เดือน พฤษภาคม ๒๕๕๕ : รายเขต.....	๑๖
รายได้ค่าไฟฟ้า	
- รายได้ค่าไฟฟ้า เดือน พฤษภาคม ๒๕๕๕.....	๑๗
จำนวนผู้ใช้ไฟฟ้า	
- จำนวนผู้ใช้ไฟฟ้า เดือน พฤษภาคม ๒๕๕๕ : รายเขต.....	๑๘
- จำนวนผู้ใช้ไฟฟ้า เดือน พฤษภาคม ๒๕๕๕ : แรงด้นขาย.....	๑๙
- จำนวนผู้ใช้ไฟฟ้า เดือน พฤษภาคม ๒๕๕๕ : ประเภทอัตราค่าไฟฟ้า.....	๒๐
- จำนวนผู้ใช้ไฟฟ้า เดือน พฤษภาคม ๒๕๕๕ : กลุ่มอัตราค่าไฟฟ้า.....	๒๑
ข้อมูลผู้ใช้ไฟฟ้า	
- เปรียบเทียบข้อมูลผู้ใช้ไฟฟ้า เดือน พฤษภาคม ๒๕๕๕.....	๒๒
ประมาณการหน่วยจำหน่ายไฟฟ้า	
- หน่วยจำหน่ายไฟฟ้าจริงเทียบประมาณการ.....	๒๓

.....

วิเคราะห์สถานการณ์การจำหน่ายไฟฟ้าของ กฟภ.

เดือน พฤษภาคม ๒๕๕๕

หน่วยซื้อ

เดือน พ.ค.๒๕๕๕ กฟภ. มีหน่วยซื้อไฟฟ้า รวมทั้งสิ้น ๑๐,๔๗๔.๕๔ ล้านหน่วย ขยายตัวจากเดือนเดียวกันปีก่อน ร้อยละ ๘.๖๗ และร้อยละ ๗.๐๑ จากเดือนก่อนหน้า (เม.ย.๒๕๕๕)

หน่วยจำหน่าย

กฟภ. มีหน่วยจำหน่ายไฟฟ้าเดือน พ.ค.๒๕๕๕ ทั้งสิ้น ๙,๙๘๓.๔๖ ล้านหน่วย ขยายตัวจากเดือนเดียวกันปีก่อน ๘๖๐.๕๔ ล้านหน่วย หรือร้อยละ ๙.๔๓ และร้อยละ ๙.๑๖ จากเดือนก่อนหน้า (เม.ย.๒๕๕๕) สะท้อนภาพของการปรับตัวในทิศทางที่ดีขึ้นจากการฟื้นตัวของภาคการผลิต โดยเขต กฟภ.๑ ซึ่งได้รับผลกระทบจากอุทกภัยอย่างหนัก มีสัดส่วนการใช้ไฟฟ้าสูงเป็นอันดับสอง หน่วยจำหน่ายไฟฟ้าสามารถพลิกฟื้นกลับมาขยายตัวได้จากเดือนเดียวกันปีก่อนที่ร้อยละ ๒.๕๐ จากภาคอุตสาหกรรมที่เริ่มกลับเข้าสู่ภาวะปกติ ความต้องการใช้ไฟฟ้าปรับตัวดีขึ้นอย่างต่อเนื่อง ประกอบกับความต้องการใช้ไฟฟ้าในเขตภาคกลาง กฟภ.๑ กฟภ.๒ และ กฟภ.๓ มีอัตราการขยายตัวจากเดือนก่อนหน้าในเกณฑ์ดี ที่ร้อยละ ๑๑.๘๑, ๙.๘๖ และ ๑๓.๔๔ ตามลำดับ และหน่วยจำหน่ายไฟฟ้าของกลุ่มบ้านอยู่อาศัยขยายตัวที่ร้อยละ ๑๔.๑๐ จากเดือนเดียวกันปีก่อน ส่งผลให้หน่วยจำหน่ายไฟฟ้าในพื้นที่เขตจำหน่าย กฟภ. ขยายตัวได้ดีต่อเนื่องตลอด ๕ เดือนแรกของปี ๒๕๕๕

หากพิจารณาการจำหน่ายไฟฟ้าตามพื้นที่ พบว่าภาคเหนือ มีอัตราการขยายตัวสูงที่สุดร้อยละ ๑๖.๖๐ ภาคตะวันออกเฉียงเหนือ ขยายตัวร้อยละ ๑๓.๘๐ ภาคใต้ ขยายตัวร้อยละ ๘.๑๒ และภาคกลางมีอัตราการขยายตัวที่ร้อยละ ๖.๘๙

หน่วยจำหน่ายไฟฟ้าแยกตามระดับแรงดัน

แบ่งเป็น ๕ ระดับแรงดันดังนี้

- ระดับแรงดัน ๒๓๐ เควี หน่วยจำหน่ายหดตัว ร้อยละ ๒๒.๒๕ จากเดือนเดียวกันปีก่อน (พ.ค.๒๕๕๔) และร้อยละ ๗.๐๘ จากเดือนก่อนหน้า (เม.ย.๒๕๕๕) โดยมีสัดส่วนการจำหน่ายไฟฟ้าร้อยละ ๐.๑๘ ของยอดรวม
- ระดับแรงดัน ๑๑๕ เควี หน่วยจำหน่ายเพิ่มขึ้น ร้อยละ ๘.๙๐ จากเดือนเดียวกันปีก่อน (พ.ค.๒๕๕๔) และร้อยละ ๑๒.๕๖ จากเดือนก่อนหน้า (เม.ย.๒๕๕๕) โดยมีสัดส่วนการจำหน่ายไฟฟ้าร้อยละ ๑๙.๒๘ ของยอดรวม
- ระดับแรงดัน ๖๙ เควี หน่วยจำหน่ายลดลง ร้อยละ ๙.๓๐ จากเดือนเดียวกันปีก่อน (พ.ค.๒๕๕๔) แต่ขยายตัวร้อยละ ๘.๐๕ จากเดือนก่อนหน้า (เม.ย.๒๕๕๕) โดยมีสัดส่วนการจำหน่ายไฟฟ้าร้อยละ ๐.๑๑ ของยอดรวม
- ระดับแรงดัน ๒๒-๓๓ เควี หน่วยจำหน่ายขยายตัว ร้อยละ ๓.๙๖ จากเดือนเดียวกันปีก่อน (พ.ค.๒๕๕๔) และร้อยละ ๑๐.๑๐ จากเดือนก่อนหน้า (เม.ย.๒๕๕๕) โดยมีสัดส่วนการจำหน่ายไฟฟ้าร้อยละ ๔๘.๖๘ ของยอดรวม
- ระดับแรงดัน ต่ำกว่า ๒๒-๓๓ เควี หน่วยจำหน่ายขยายตัว ร้อยละ ๑๙.๘๔ จากเดือนเดียวกันปีก่อน (พ.ค.๒๕๕๔) และร้อยละ ๕.๙๕ จากเดือนก่อนหน้า (เม.ย.๒๕๕๕) โดยมีสัดส่วนการจำหน่ายไฟฟ้าร้อยละ ๓๑.๗๔ ของยอดรวม

หน่วยจำหน่ายไฟฟ้าจำแนกตามประเภทอัตราและกลุ่มอัตราค่าไฟฟ้า

หน่วยจำหน่ายไฟฟ้าจำแนกตามประเภทอัตราค่าไฟฟ้าเดือน พ.ค.๒๕๕๕ ขยายตัวจากเดือนเดียวกันปีก่อน (พ.ค.๒๕๕๔) ได้แก่ บ้านอยู่อาศัย ขยายตัวร้อยละ ๑๔.๑๐ กิจการขนาดเล็ก ขยายตัวร้อยละ ๑๐.๐๕

กิจการขนาดกลาง ขยายตัวร้อยละ ๐.๓๙ กิจการขนาดใหญ่ ขยายตัวร้อยละ ๙.๙๔ กิจการเฉพาะอย่าง ขยายตัวร้อยละ ๑๐.๔๕ ส่วนราชการและองค์กรฯ ขยายตัวร้อยละ ๓.๒๗ สุบน้ำ้ำ ขยายตัวร้อยละ ๕๑.๔๗ ไฟฟ้าชั่วคราว ขยายตัวร้อยละ ๕.๕๕ และไฟฟ้าสำรอง ขยายตัวร้อยละ ๘๔๘.๔๗ ส่วน Interruptible Rate เป็นประเภทอัตราเดียวที่มีการหดตัว โดยหดตัวร้อยละ ๖.๗๑

หากเปรียบเทียบหน่วยจำหน่ายไฟฟ้า โดยจำแนกตามกลุ่มอัตราค่าไฟฟ้า ๕ กลุ่ม เทียบกับเดือนเดียวกันปีก่อน และเดือน เม.ย.๒๕๕๕ เป็นดังนี้

- กลุ่มบ้านอยู่อาศัย ขยายตัวร้อยละ ๑๔.๑๐ จากเดือนเดียวกันปีก่อน (พ.ค.๒๕๕๔) และร้อยละ ๖.๒๐ จากเดือนก่อนหน้า (เม.ย.๒๕๕๕) ปริมาณการใช้ไฟฟ้าของภาคครัวเรือนขยายตัวอยู่ในเกณฑ์ดี โดยมีปัจจัยสนับสนุนจากความเชื่อมั่นของผู้บริโภคที่มีแนวโน้มดีขึ้นอย่างต่อเนื่อง การจ้างงานและรายได้ของครัวเรือนที่ยังอยู่ในเกณฑ์ดี รวมทั้งจากมาตรการภาครัฐและภาวะการเงินที่เอื้ออำนวย
- กลุ่มกิจการขนาดเล็กและขนาดกลาง ขยายตัวร้อยละ ๖.๓๐ จากเดือนเดียวกันปีก่อน (พ.ค.๒๕๕๔) และร้อยละ ๘.๗๘ จากเดือนก่อนหน้า (เม.ย.๒๕๕๕) จากการฟื้นฟูความเสียหายจากภาวะน้ำท่วมที่ยังมีอยู่ รวมทั้งความเชื่อมั่นของผู้ประกอบการที่อยู่ในเกณฑ์ดี และส่วนหนึ่งจากการเร่งผลิตชุดกีฬา และการผลิตเบียร์ เพื่อรองรับเทศกาลฟุตบอลยูโร ๒๐๑๒ ในเดือนมิถุนายน และกีฬาโอลิมปิกเกมส์ ๒๐๑๒ ในปลายเดือนกรกฎาคม
- กลุ่มอุตสาหกรรมขนาดใหญ่ ขยายตัวร้อยละ ๙.๓๗ จากเดือนเดียวกันปีก่อน (พ.ค.๒๕๕๔) และร้อยละ ๑๒.๓๕ จากเดือนก่อนหน้า (เม.ย.๒๕๕๕) ตามการเร่งการผลิตของอุตสาหกรรมยานยนต์และชิ้นส่วนที่กลับมาผลิตได้เต็มที่ รวมทั้งการผลิตในหมวดเครื่องใช้ไฟฟ้าที่ขยายตัวได้ดี จากอุปสงค์ทั้งเครื่องปรับอากาศ ตู้เย็น และพัดลม ที่ยังอยู่ในระดับสูง
- กลุ่มกิจการเฉพาะอย่าง ขยายตัวร้อยละ ๑๐.๔๕ จากเดือนเดียวกันปีก่อน (พ.ค.๒๕๕๔) จากการเพิ่มขึ้นของนักท่องเที่ยวเกือบทุกภูมิภาค โดยเฉพาะนักท่องเที่ยวจากจีน รัสเซีย และอินเดีย แต่ลดลงร้อยละ ๒.๔๔ จากเดือนก่อนหน้า (เม.ย.๒๕๕๕) การลดลงของจำนวนนักท่องเที่ยวอาเซียน เช่น มาเลเซีย โดยส่วนหนึ่งเป็นผลจากเหตุระเบิดที่อำเภอหาดใหญ่ในช่วงปลายเดือนมีนาคม
- กลุ่มอื่น ๆ (ส่วนราชการ ,สุบน้ำ้ำ ,ไฟชั่วคราว) ขยายตัวร้อยละ ๔.๓๘ จากเดือนเดียวกันปีก่อน (พ.ค.๒๕๕๔) และร้อยละ ๖.๓๖ จากเดือนก่อนหน้า (เม.ย.๒๕๕๕) จากการใช้ไฟฟ้าในสำนักงานและส่วนราชการต่าง ๆ

หน่วยจำหน่ายไฟฟ้าตามประเภทกิจกรรมทางเศรษฐกิจ

พ.ก. มีการจำแนกกลุ่มผู้ใช้ไฟฟ้ายิ่งใหญ่ ตามประเภทกิจกรรมทางเศรษฐกิจ (TSIC) เป็น ๑๐ หมวดใหญ่ เดือน พ.ค.๒๕๕๕ หมวดการผลิตคงมีสัดส่วนปริมาณการใช้ไฟฟ้าสูงสุดเป็นสัดส่วนร้อยละ ๖๕.๗๗ รองลงมา ได้แก่ หมวดการขายและโรงแรม ร้อยละ ๑๒.๒๐ หมวดรัฐบาลและบริการสังคม ร้อยละ ๖.๖๓ หมวดเกษตรกรรม ร้อยละ ๕.๓๐ และหมวดอื่นๆ รวมร้อยละ ๑๐.๑๐ ปริมาณการใช้ไฟฟ้าโดยรวมของทั้ง ๑๐ หมวด ขยายตัวจากเดือนเดียวกันปีก่อน (พ.ค.๒๕๕๔) ร้อยละ ๙.๗๙ และร้อยละ ๑๐.๙๑ จากเดือนก่อนหน้า (เม.ย.๕๕) หากวิเคราะห์ความต้องการใช้ไฟฟ้า ในหมวดที่มีสัดส่วนการใช้ไฟฟ้าสูง สรุปได้ ดังนี้

หมวดการผลิต ขยายตัวร้อยละ ๕.๙๔ เมื่อเทียบกับเดือนเดียวกันปีก่อน (พ.ค.๒๕๕๔) และร้อยละ ๑๓.๗๙ เมื่อเทียบกับเดือนก่อนหน้า (เม.ย.๒๕๕๕) เป็นการขยายตัวเพื่อตอบสนองคำสั่งซื้อที่ยังคงอยู่ในระดับสูง

ประกอบกับมีผลจากฐานที่ต่ำในปีก่อนเนื่องจากเหตุการณ์ภัยพิบัติในญี่ปุ่น โดยมีรายละเอียดของกลุ่มอุตสาหกรรมขนาดใหญ่ ๕ อันดับแรก ดังนี้

- การผลิตเหล็ก ขยายตัวร้อยละ ๓.๔๑ เมื่อเทียบกับเดือนเดียวกันปีก่อน (พ.ค.๒๕๕๔) และร้อยละ ๖.๗๙ เมื่อเทียบกับเดือนก่อนหน้า (เม.ย.๒๕๕๕) ขยายตัวเนื่องจากได้รับแรงผลักดันจากภาคการก่อสร้างและโครงสร้างพื้นฐาน รวมทั้งจากการผลิตที่เพิ่มขึ้นจากความต้องการใช้เหล็กของอุตสาหกรรมยานยนต์และเครื่องใช้ไฟฟ้าที่เพิ่มมากขึ้น จากการขยายตัวในการผลิตของอุตสาหกรรมต่อเนื่อง และเพื่อชดเชยการผลิตที่ลดลงในช่วงน้ำท่วม

- การผลิตอุปกรณ์อิเล็กทรอนิกส์ หดตัวร้อยละ ๙.๗๗ เมื่อเทียบกับเดือนเดียวกันปีก่อน (พ.ค.๒๕๕๔) จากความสามารถในการผลิตของผู้ประกอบการหลายรายยังไม่เข้าสู่ภาวะปกติ ทำให้ต้องชะลอการผลิตออกไป แต่ขยายตัวร้อยละ ๑๔.๒๔ เมื่อเทียบกับเดือนก่อนหน้า (เม.ย.๒๕๕๕) จากสภาพอากาศที่ร้อนจัดทำให้ความต้องการซื้อสินค้าประเภทเครื่องใช้ไฟฟ้าในครัวเรือนเพิ่มมากขึ้น รวมทั้งเร่งการผลิตเพื่อส่งมอบสินค้าตามคำสั่งซื้อที่ค้างอยู่ ประกอบกับมีการผลิตอุปกรณ์ประกอบเครื่องคอมพิวเตอร์และวงจร เพิ่มขึ้นเพื่อการส่งออก

- ยานยนต์ ขยายตัวร้อยละ ๔๗.๗๗ เมื่อเทียบกับเดือนเดียวกันปีก่อน (พ.ค.๒๕๕๔) และร้อยละ ๒๐.๔๓ เมื่อเทียบกับเดือนก่อนหน้า (เม.ย.๒๕๕๕) ปริมาณการจำหน่ายยานยนต์เร่งตัวขึ้นมากจากการเร่งการผลิตเพื่อเร่งส่งมอบรถยนต์ให้ลูกค้าค้างจอง และเพื่อตอบสนองความต้องการรถยนต์ที่ขยายตัวเพิ่มขึ้นจากนโยบายรถยนต์คันแรกของรัฐบาล และเนื่องจากช่วงเดือนพฤษภาคมเป็นฤดูของการขายรถจักรยานยนต์ ซึ่งเป็นช่วงเปิดภาคเรียนการศึกษาใหม่ ทำให้มีปริมาณความต้องการรถจักรยานยนต์เพิ่มมากขึ้น

- การผลิตซีเมนต์ หดตัวร้อยละ ๑.๑๕ เมื่อเทียบกับเดือนเดียวกันปีก่อน (พ.ค.๒๕๕๔) เนื่องจากเริ่มเข้าสู่ฤดูฝน ทำให้ภาวะการก่อสร้างเริ่มชะลอตัวลง การส่งออกมีแนวโน้มลดลงเนื่องจากประเทศที่เป็นตลาดส่งออกหลักของไทยก็เริ่มย่างเข้าสู่ฤดูฝนเป็นอุปสรรคในการก่อสร้างและการคมนาคมขนส่ง แต่ขยายตัวร้อยละ ๐.๙๑ เมื่อเทียบกับเดือนก่อนหน้า (เม.ย.๒๕๕๕) จากความต้องการใช้ปูนซีเมนต์เพื่อการซ่อมแซมสิ่งก่อสร้างหลังน้ำลด และการก่อสร้างมีการขยายตัวตามเศรษฐกิจ โดยมีปัจจัยสนับสนุนจากการขยายการลงทุนของภาคเอกชน และการลงทุนในโครงการพัฒนาโครงข่ายคมนาคมและสาธารณูปโภคขั้นพื้นฐาน รวมทั้งนโยบายกระตุ้นธุรกิจอสังหาริมทรัพย์ของภาครัฐ

- พลาสติก ขยายตัวร้อยละ ๑๐.๕๘ เมื่อเทียบกับเดือนเดียวกันปีก่อน (พ.ค.๒๕๕๔) และร้อยละ ๒๐.๓๙ เมื่อเทียบกับเดือนก่อนหน้า (เม.ย.๒๕๕๕) จากการขยายตัวของภาวะเศรษฐกิจทำให้ความต้องการทั้งในประเทศ และเพื่อส่งออกเพิ่มขึ้น และจากการขยายตัวของเศรษฐกิจประเทศคู่ค้า

หมวดการเกษตร ขยายตัวร้อยละ ๒๓.๒๗ จากเดือนเดียวกันปีก่อน (พ.ค.๒๕๕๔) และร้อยละ ๑.๑๒ จากเดือนก่อนหน้า (เม.ย.๒๕๕๕) จากการเพิ่มการผลิตของสินค้าเกษตรกรรมบางชนิด เช่น ข้าวที่มีการผลิตเพิ่มมากขึ้นจากการที่ผู้ส่งออกไทยเร่งรับซื้อข้าวเปลือกเพื่อแปรรูปเป็นข้าวหนึ่ง เพื่อส่งออกตามความต้องการของต่างประเทศโดยเฉพาะประเทศไนจีเรีย มันสำปะหลัง จากคำสั่งซื้อที่เพิ่มขึ้นจากกลุ่มประเทศในเอเชียและเพื่อชดเชยสต็อกที่ลดลงจากความกังวลเรื่องการขาดแคลนวัตถุดิบจากผลกระทบของภัยแล้งที่เกิดขึ้นในสหรัฐอเมริกา และปศุสัตว์ที่ขยายตัวเพิ่มขึ้นจากผลผลิตสุกรและไก่เนื้อจากสภาพภูมิอากาศที่เอื้ออำนวย

หมวดการขายและโรงแรม ขยายตัวร้อยละ ๑๓.๘๗ จากเดือนเดียวกันปีก่อน (พ.ค.๒๕๕๔) และร้อยละ ๒.๙๙ จากเดือนก่อนหน้า (มี.ค.๒๕๕๕) เป็นการเพิ่มขึ้นของจำนวนนักท่องเที่ยวจากทุกภูมิภาค โดยเฉพาะ จีน สวีเดน และรัสเซีย ทำให้อัตราการเข้าพักโรงแรม รีสอร์ท ในทุกภาคปรับตัวดีขึ้นตามการเพิ่มขึ้นของจำนวนนักท่องเที่ยว โดยเฉพาะในเขต กฟต.๒ หมวดการใช้ไฟฟ้าประเภทโรงแรมมีปริมาณการใช้ไฟฟ้าเพิ่มสูงขึ้นถึงร้อยละ ๙๐

หมวดรัฐบาลและบริการสังคม ขยายตัวร้อยละ ๙.๑๙ จากเดือนเดียวกันปีก่อน (พ.ค.๒๕๕๔) และร้อยละ ๑๒.๐๒ จากเดือนก่อนหน้า (เม.ย.๒๕๕๕) จากความต้องการใช้ไฟฟ้าของหน่วยงานราชการ และอาคารสำนักงานต่าง ๆ โรงเรียน มหาวิทยาลัย เริ่มเข้าสู่ฤดูเปิดเทอมใหญ่ โดยเขต กฟภ.๑ มีการใช้ไฟฟ้ากับส่วนราชการสูงสุด

หน่วยสูญเสีย

เดือน พ.ค.๒๕๕๕ กฟภ. มีหน่วยสูญเสียในระบบจำหน่าย ๔๙๑.๐๘ ล้านหน่วย หรือร้อยละ ๔.๖๙ ต่ำกว่าเดือน พ.ค.๒๕๕๔ ที่มีหน่วยสูญเสีย ๕๑๕.๕๒ ล้านหน่วย หรือร้อยละ ๕.๓๕ และเดือน เม.ย.๒๕๕๕ ที่มีหน่วยสูญเสีย ๖๔๒.๙๓ ล้านหน่วย หรือร้อยละ ๖.๕๗ โดยจำแนกในแต่ละพื้นที่ ดังนี้

- ภาคตะวันออกเฉียงเหนือ มีหน่วยสูญเสียมากที่สุด ร้อยละ ๗.๑๖
- ภาคใต้ มีหน่วยสูญเสีย ร้อยละ ๖.๑๕
- ภาคเหนือ มีหน่วยสูญเสีย ร้อยละ ๔.๗๙
- ภาคกลาง มีหน่วยสูญเสียน้อยที่สุด ร้อยละ ๓.๔๘

รายได้ค่าไฟฟ้า

เดือน พ.ค.๒๕๕๕ กฟภ. มีรายได้ค่าไฟฟ้า (ค่าไฟฟ้าฐาน รวม Ft) รวมทั้งสิ้น ๓๒,๑๓๑.๐๓ ล้านบาท เพิ่มขึ้นจากเดือน พ.ค.๒๕๕๔ จำนวน ๓,๑๙๘.๒๐ ล้านบาท หรือขยายตัวร้อยละ ๑๑.๐๕ โดยจำแนกตามกลุ่ม ดังนี้

- รายได้จากค่าขายไฟฟ้า มีสัดส่วนรายได้มากที่สุดถึงร้อยละ ๙๗.๕๔ เพิ่มขึ้นร้อยละ ๑๑.๒๙
- รายได้จากการให้บริการหรือจำหน่ายสินค้า มีสัดส่วนรายได้ร้อยละ ๓.๐๑ เพิ่มขึ้นร้อยละ ๓๗.๓๘
- รายได้อื่น ๆ มีสัดส่วนรายได้ร้อยละ ๐.๕๔ หดตัวร้อยละ ๓๕๐.๓๒

จำนวนผู้ใช้ไฟฟ้า

เดือน พ.ค.๒๕๕๕ กฟภ. มีผู้ใช้ไฟฟ้าทั้งสิ้น ๑๖.๒๖ ล้านราย เพิ่มขึ้นจากเดือน พ.ค.๒๕๕๔ จำนวน ๐.๔๙ ล้านราย หรือร้อยละ ๓.๐๙ โดยเขตที่มีอัตราการขยายตัวมากที่สุดยังคงเป็น เขต กฟภ.๒ โดยขยายตัวที่ร้อยละ ๔.๓๐ หากพิจารณาการเพิ่มขึ้นของผู้ใช้ไฟฟ้า โดยสรุปตามกลุ่มต่าง ๆ เป็นดังนี้

- กลุ่มบ้านอยู่อาศัย เพิ่มขึ้นร้อยละ ๓.๐๒ โดยมีสัดส่วนร้อยละ ๙๐.๕๖ ของยอดรวม
- กลุ่มกิจการขนาดเล็กและกลาง เพิ่มขึ้นร้อยละ ๓.๔๕ โดยมีสัดส่วนร้อยละ ๗.๒๗ ของยอดรวม
- กลุ่มอุตสาหกรรมขนาดใหญ่ เพิ่มขึ้นร้อยละ ๒๑.๑๙ โดยมีสัดส่วนร้อยละ ๐.๐๓ ของยอดรวม
- กลุ่มกิจการเฉพาะอย่าง เพิ่มขึ้นร้อยละ ๑๑.๘๐ โดยมีสัดส่วนร้อยละ ๐.๐๕ ของยอดรวม
- กลุ่มอื่น ๆ (ส่วนราชการ, สูบน้ำฯ, ไฟฟ้าชั่วคราว) เพิ่มขึ้นร้อยละ ๔.๓๙ โดยมีสัดส่วนร้อยละ ๒.๐๙ ของยอดรวม

หน่วยจำหน่ายไฟฟ้าเปรียบเทียบประมาณการปี ๒๕๕๕ และปัจจัยที่ส่งผลกระทบต่อการจำหน่ายไฟฟ้า

การจำหน่ายไฟฟ้าในเดือน พ.ค.๒๕๕๕ มีอัตราการขยายตัวที่ร้อยละ ๙.๔๓ เป็นสัญญาณการปรับตัวดีขึ้นอย่างชัดเจน สะท้อนให้เห็นจากความต้องการใช้ไฟฟ้าทุกเขตจำหน่ายของ กฟภ. และทุกกลุ่มอัตราค่าไฟฟ้า มีการขยายตัวโดยมีเครื่องจักรที่ผลิตที่ขยายตัวร้อยละ ๕.๙๔ เมื่อเทียบกับปีก่อนหน้า และร้อยละ ๑๓.๗๙ เมื่อเทียบกับเดือนก่อนหน้า ตามการเร่งการผลิตของอุตสาหกรรมกลุ่มยานยนต์ที่มีอัตราการขยายตัวสูงสุดในรอบ ๘ เดือน ตั้งแต่ภาวะมหาดุทภัยเมื่อเดือน ตุลาคม ๒๕๕๔ โดยขยายตัวถึงร้อยละ ๔๗.๗๗ และแรงเสริมจากอุตสาหกรรมอื่น ๆ ที่ได้รับผลกระทบจากน้ำท่วมเริ่มมีการฟื้นตัวดีขึ้นกลับเข้าสู่ภาวะปกติตามลำดับ ยกเว้นหมวดอิเล็กทรอนิกส์ที่ความต้องการใช้ไฟฟ้ายังคงหดตัว แต่ก็เริ่มมีสัญญาณฟื้นตัวอย่างช้า ๆ

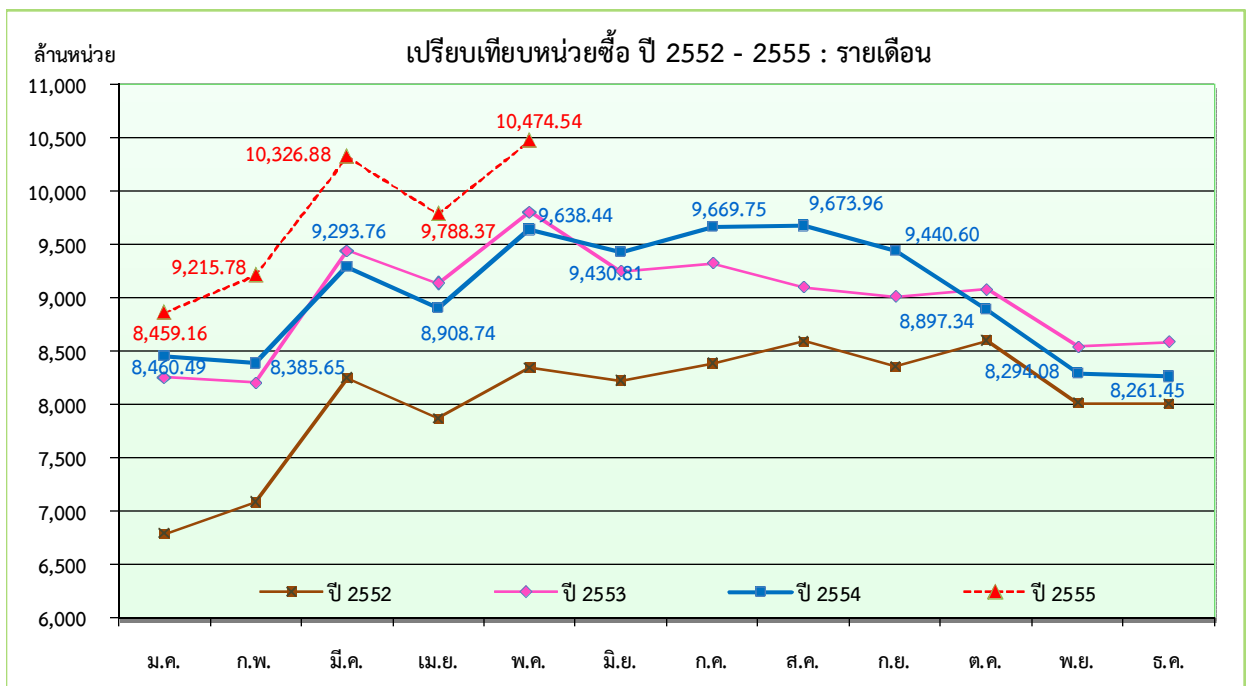
จากตัวเลขการขยายตัวของหน่วยจำหน่ายไฟฟ้า ตั้งแต่ต้นปี ๒๕๕๕ คาดว่า ความต้องการใช้ไฟฟ้าในช่วงไตรมาส ๒ ปี ๒๕๕๕ จะมีแนวโน้มที่ขยายตัวต่อเนื่อง โดยมีปัจจัยขับเคลื่อนหลักมาจากแรงหนุนภายในประเทศ โดยเฉพาะการฟื้นตัวของภาคการผลิตและการบริโภคภาคเอกชนที่ได้รับอานิสงส์จากมาตรการสนับสนุนของรัฐบาล แม้ว่าเศรษฐกิจโลกที่มีสภาพด้านลบรุนแรงจากวิกฤตินี้กลุ่มยูโรโซนจะส่งผลกระทบต่อภาคการส่งออก แต่ กฟภ. ยังคงประมาณการอัตราการเติบโตของการจำหน่ายไฟฟ้าในช่วงครึ่งปีแรกของปี ๒๕๕๕ จะสามารถขยายตัวได้ที่ร้อยละ ๘.๐๐ - ๘.๕๐ สอดคล้องกับประมาณการตามที่คณะทำงานจัดทำค่าพยากรณ์ความต้องการไฟฟ้าประเมินไว้

.....

เปรียบเทียบหน่วยซื้อไฟฟ้า ปี 2552 - 2555 : รายเดือน

เดือน	จำนวนหน่วยซื้อไฟฟ้า (ล้านหน่วย)				อัตราเพิ่ม - ลด (ร้อยละ)			
	ปี 2552	ปี 2553	ปี 2554	ปี 2555	ปี 2552	ปี 2553	ปี 2554	ปี 2555
ม.ค.	6,792.37	8,258.25	8,460.49	8,861.60	-11.65	21.58	2.45	4.74
ก.พ.	7,086.46	8,207.39	8,385.65	9,215.78	-4.53	15.82	2.17	9.90
มี.ค.	8,252.18	9,445.28	9,293.76	10,326.88	-3.06	14.46	-1.60	11.12
ไตรมาส 1	22,131.01	25,910.92	26,139.90	28,404.26	-6.32	17.08	0.88	8.66
เม.ย.	7,869.04	9,136.82	8,908.74	9,788.37	-2.26	16.11	-2.50	9.87
พ.ค.	8,346.56	9,807.51	9,638.44	10,474.54	-0.90	17.50	-1.72	8.67
มิ.ย.	8,225.03	9,249.99	9,430.81		-0.11	12.46	1.95	
ไตรมาส 2	24,440.63	28,194.32	27,977.99		-1.08	15.36	-0.77	
6 เดือน	46,571.64	54,105.24	54,117.89		-3.64	16.18	0.02	
ก.ค.	8,386.57	9,324.97	9,669.75		-1.06	11.19	3.70	
ส.ค.	8,595.88	9,102.88	9,673.96		1.96	5.90	6.27	
ก.ย.	8,356.17	9,013.22	9,440.60		4.39	7.86	4.74	
ไตรมาส 3	25,338.62	27,441.07	28,784.31		1.71	8.30	4.89	
9 เดือน	71,910.26	81,546.31	82,902.20		-1.82	13.40	1.66	
ต.ค.	8,601.85	9,085.18	8,897.34		4.86	5.62	-2.07	
พ.ย.	8,015.83	8,541.90	8,294.08		9.36	6.56	-2.90	
ธ.ค.	8,007.99	8,588.89	8,261.45		17.25	7.25	-3.81	
ไตรมาส 4	24,625.67	26,215.97	25,452.87		10.12	6.46	-2.91	
รวม	96,535.93	107,762.28	108,355.07		0.97	11.63	0.55	

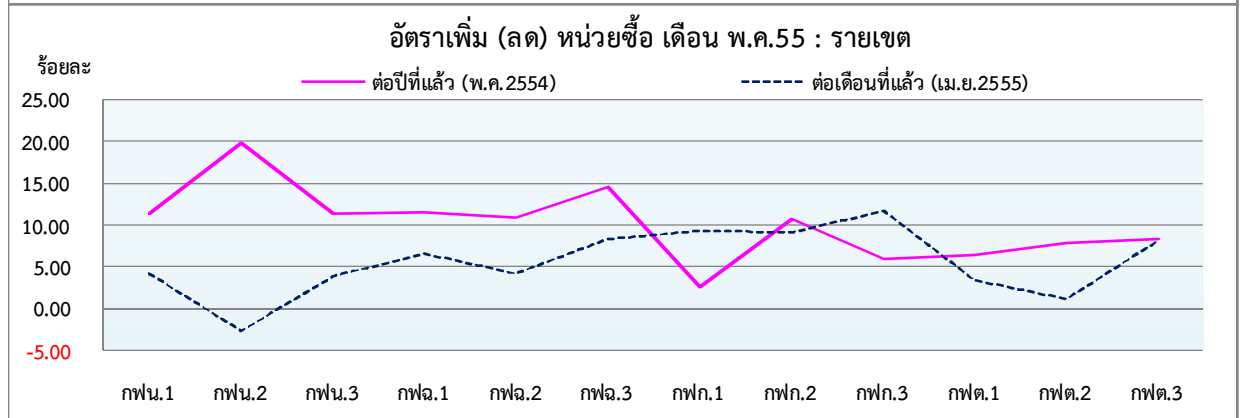
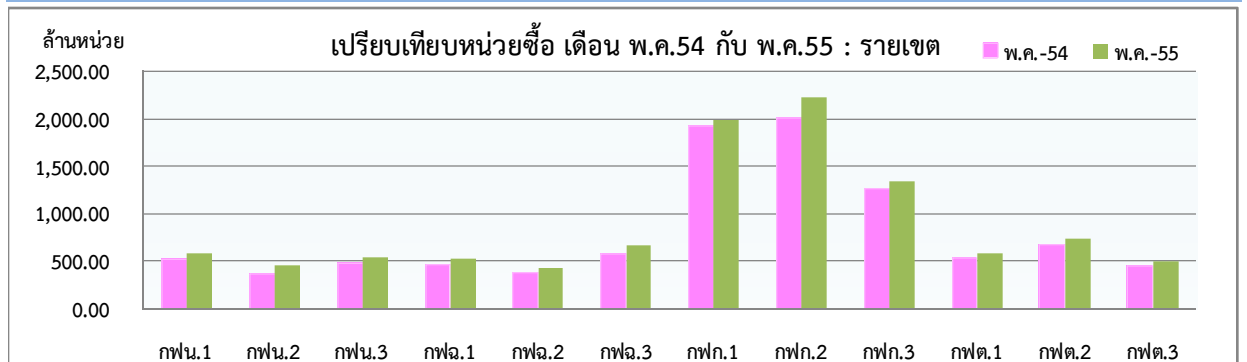
หน่วยซื้อ : หน่วยซื้อ กฟผ. + พพ. + vspp และผลิตเอง



เปรียบเทียบหน่วยซื้อไฟฟ้า เดือน พฤษภาคม 2555 : รายเขต

(หน่วย : KWh)

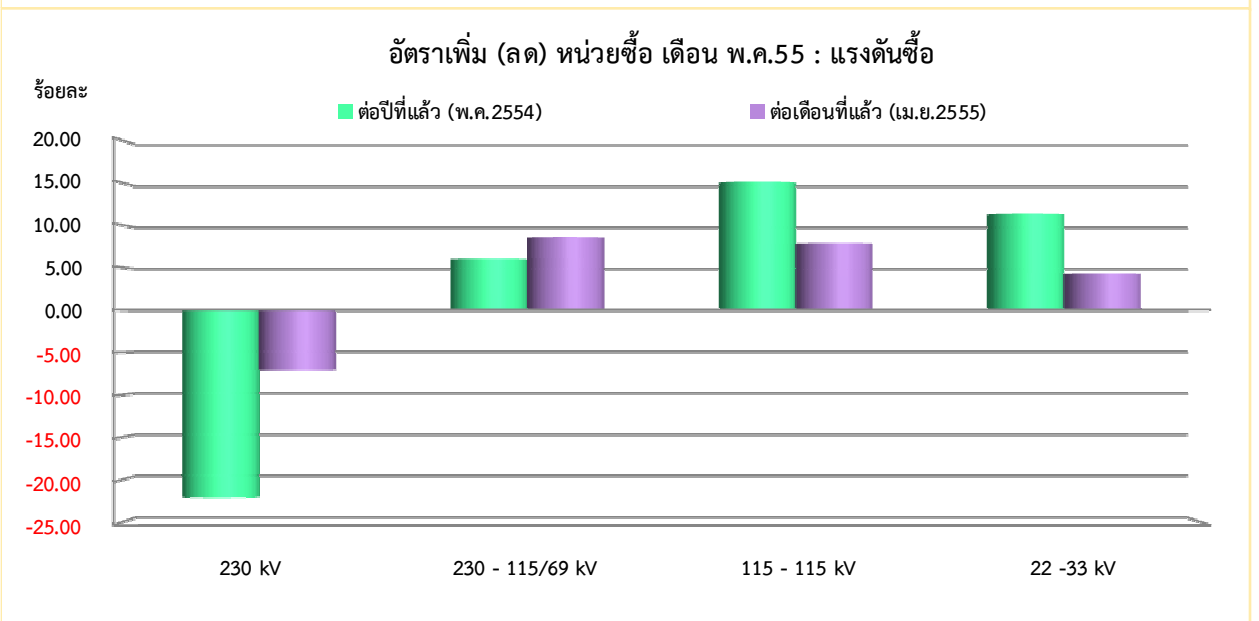
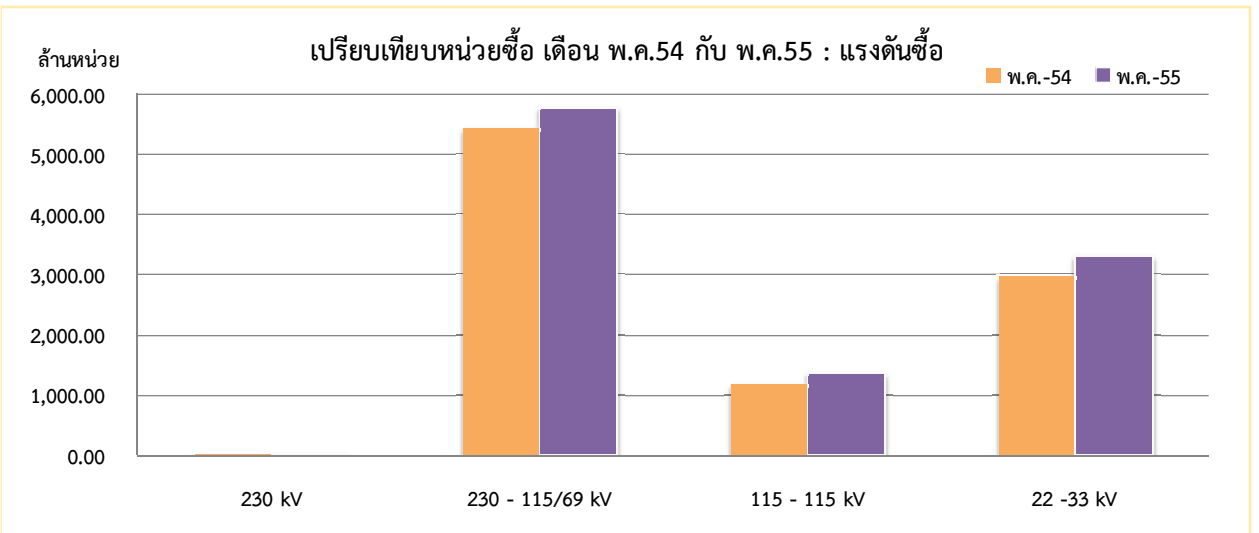
กพข.	จำนวนหน่วยซื้อไฟฟ้า (ล้านหน่วย)				อัตราเพิ่ม - ลด (ร้อยละ)	
	ปี 2554	ปี 2555		สะสมสำหรับปี (ม.ค.-พ.ค.2555)	ต่อปีที่แล้ว (พ.ค.2554)	ต่อเดือนที่แล้ว (เม.ย.2555)
	พ.ค.	เม.ย.	พ.ค.			
กพน.1	514.12	550.29	573.15	2,594.51	11.48	4.15
กพน.2	369.54	454.81	442.93	2,094.39	19.86	-2.61
กพน.3	476.89	512.05	531.62	2,457.53	11.48	3.82
เหนือ	1,360.55	1,517.15	1,547.70	7,146.43	13.76	2.01
กฟฉ.1	462.65	483.96	515.94	2,308.73	11.52	6.61
กฟฉ.2	382.50	407.24	424.30	1,984.08	10.93	4.19
กฟฉ.3	578.01	611.01	662.08	3,074.45	14.54	8.36
ต.อ.เฉียงเหนือ	1,423.16	1,502.21	1,602.32	7,367.26	12.59	6.66
กฟก.1	1,927.67	1,811.61	1,979.01	8,855.59	2.66	9.24
กฟก.2	2,006.76	2,038.58	2,223.31	10,504.18	10.79	9.06
กฟก.3	1,263.37	1,199.70	1,339.15	6,267.31	6.00	11.62
กลาง	5,197.80	5,049.89	5,541.47	25,627.08	6.61	9.73
กฟต.1	537.34	553.97	572.56	2,720.08	6.55	3.36
กฟต.2	671.53	716.28	724.73	3,561.63	7.92	1.18
กฟต.3	448.06	448.87	485.76	2,244.69	8.41	8.22
ใต้	1,656.93	1,719.12	1,783.05	8,526.40	7.61	3.72
รวม	9,638.44	9,788.37	10,474.54	48,667.17	8.67	7.01



เปรียบเทียบหน่วยซื้อไฟฟ้า เดือน พฤษภาคม 2555 : แรงแดันซื้อ

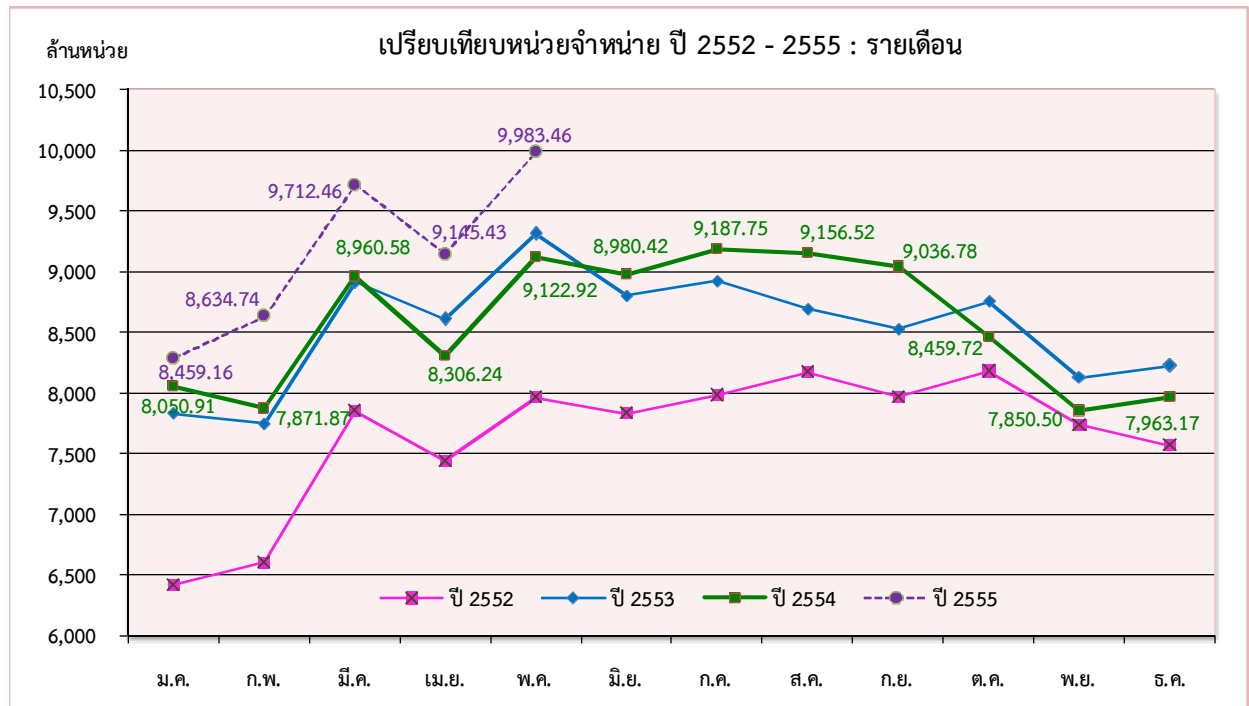
(หน่วย : KWh)

แรงแดันซื้อ	จำนวนหน่วยซื้อไฟฟ้า (ล้านหน่วย)				อัตราเพิ่ม - ลด (ร้อยละ)	
	ปี 2554	ปี 2555		สะสมสำหรับปี (ม.ค.-พ.ค.2555)	ต่อปีที่แล้ว (พ.ค.2554)	ต่อเดือนที่แล้ว (เม.ย.2555)
	พ.ค.	เม.ย.	พ.ค.			
230 kV	23.68	19.86	18.45	121.85	-22.09	-7.10
230 - 115/69 kV	5,448.21	5,321.54	5,775.07	26,933.80	6.00	8.52
115 - 115 kV	1,189.34	1,268.86	1,368.33	6,074.47	15.05	7.84
22 -33 kV	2,977.21	3,178.11	3,312.69	15,537.05	11.27	4.23
รวม	9,638.44	9,788.37	10,474.54	48,667.17	8.67	7.01



เปรียบเทียบหน่วยจำหน่ายไฟฟ้า ปี 2552 - 2555 : รายเดือน

เดือน	จำนวนหน่วยจำหน่ายไฟฟ้า (ล้านบาท)				อัตราเพิ่ม - ลด (ร้อยละ)			
	ปี 2552	ปี 2553	ปี 2554	ปี 2555	ปี 2552	ปี 2553	ปี 2554	ปี 2555
ม.ค.	6,415.08	7,830.83	8,050.91	8,288.25	-12.03	22.07	2.81	2.95
ก.พ.	6,604.06	7,746.17	7,871.87	8,634.74	-8.10	17.29	1.62	9.69
มี.ค.	7,854.02	8,914.26	8,960.58	9,712.46	-1.00	13.50	0.52	8.39
ไตรมาส 1	20,873.16	24,491.26	24,883.36	26,635.45	-6.86	17.33	1.60	7.04
เม.ย.	7,439.34	8,608.75	8,306.24	9,145.43	-3.20	15.72	-3.51	10.10
พ.ค.	7,961.60	9,311.98	9,122.92	9,983.46	-0.53	16.96	-2.03	9.43
มิ.ย.	7,832.57	8,804.65	8,980.42		-0.15	12.41	2.00	
ไตรมาส 2	23,233.51	26,725.38	26,409.58		-1.27	15.03	-1.18	
6 เดือน	44,106.67	51,216.64	51,292.94		-4.00	16.12	0.15	
ก.ค.	7,982.31	8,926.24	9,187.75		-1.28	11.83	2.93	
ส.ค.	8,170.69	8,690.60	9,156.52		1.81	6.36	5.36	
ก.ย.	7,967.85	8,527.54	9,036.78		3.76	7.02	5.97	
ไตรมาส 3	24,120.85	26,144.38	27,381.05		1.39	8.39	4.73	
9 เดือน	68,227.52	77,361.02	78,673.99		-2.16	13.39	1.70	
ต.ค.	8,179.49	8,752.45	8,459.72		4.56	7.00	-3.34	
พ.ย.	7,737.91	8,126.95	7,850.50		8.77	5.03	-3.40	
ธ.ค.	7,565.77	8,223.72	7,963.17		16.82	8.70	-3.17	
ไตรมาส 4	23,483.17	25,103.12	24,273.39		9.67	6.90	-3.31	
รวม	91,710.69	102,464.14	102,947.38		0.62	11.73	0.47	



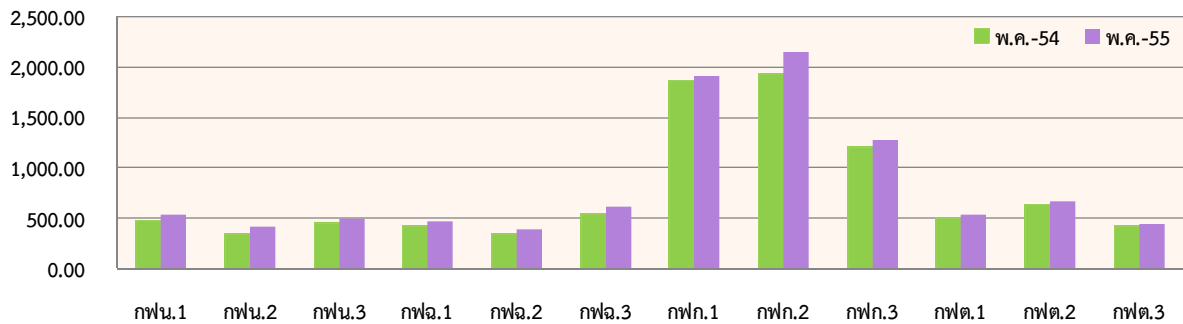
เปรียบเทียบหน่วยจำหน่ายไฟฟ้า เดือน พฤษภาคม 2555 : รายเขต

(หน่วย : KWh)

กฟช.	จำนวนหน่วยจำหน่ายไฟฟ้า (ล้านหน่วย)				อัตราเพิ่ม - ลด (ร้อยละ)	
	ปี 2554	ปี 2555		สะสมสำหรับปี (ม.ค.-พ.ค.2555)	ต่อปีที่แล้ว (พ.ค.2554)	ต่อเดือนที่แล้ว (เม.ย.2555)
	พ.ค.	เม.ย.	พ.ค.			
กฟน.1	478.87	507.04	547.39	2,417.79	14.31	7.96
กฟน.2	341.27	410.58	422.73	1,929.20	23.87	2.96
กฟน.3	443.70	469.54	503.50	2,283.49	13.48	7.23
เหนือ	1,263.84	1,387.16	1,473.62	6,630.48	16.60	6.23
กฟฉ.1	421.16	435.20	475.41	2,095.83	12.88	9.24
กฟฉ.2	348.93	362.41	393.87	1,800.49	12.88	8.68
กฟฉ.3	537.14	562.59	618.38	2,857.00	15.12	9.92
ต.เอเชียเหนือ	1,307.23	1,360.20	1,487.66	6,753.32	13.80	9.37
กฟก.1	1,865.91	1,710.41	1,912.49	8,433.79	2.50	11.81
กฟก.2	1,932.93	1,958.76	2,151.89	10,087.91	11.33	9.86
กฟก.3	1,205.25	1,132.21	1,284.33	5,935.18	6.56	13.44
กลาง	5,004.09	4,801.38	5,348.71	24,456.88	6.89	11.40
กฟต.1	498.98	511.20	539.88	2,523.09	8.20	5.61
กฟต.2	628.91	664.08	679.35	3,304.90	8.02	2.30
กฟต.3	419.87	421.41	454.24	2,095.67	8.19	7.79
ใต้	1,547.76	1,596.69	1,673.47	7,923.66	8.12	4.81
รวม	9,122.92	9,145.43	9,983.46	45,764.34	9.43	9.16

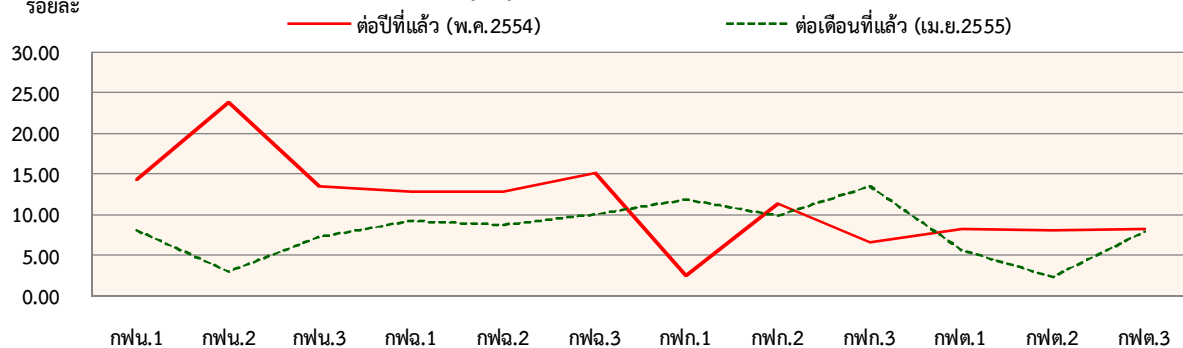
ล้านหน่วย

เปรียบเทียบหน่วยจำหน่าย เดือน พ.ค.54 กับ พ.ค.55 : รายเขต



ร้อยละ

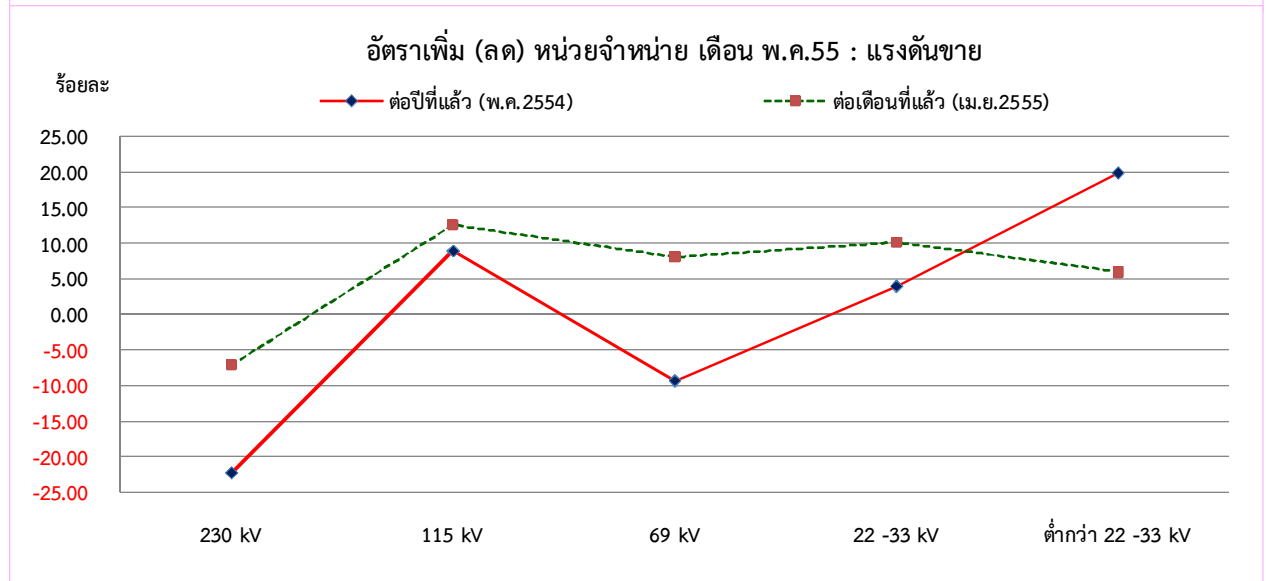
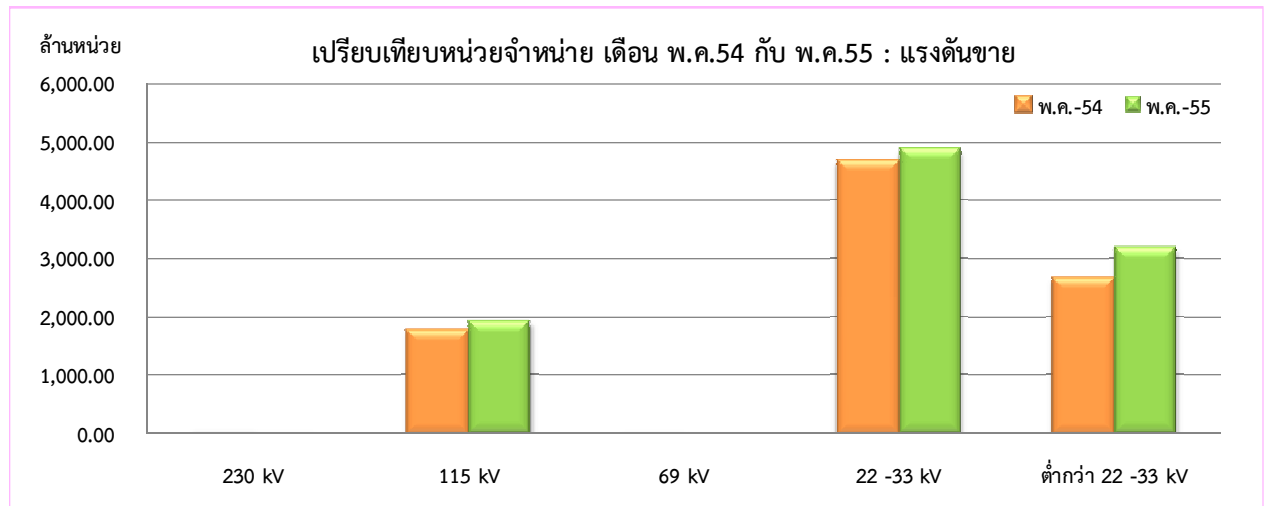
อัตราเพิ่ม (ลด) หน่วยจำหน่าย เดือน พ.ค.55 : รายเขต



เปรียบเทียบหน่วยจำหน่ายไฟฟ้า เดือน พฤษภาคม 2555 : แรงดันชาย

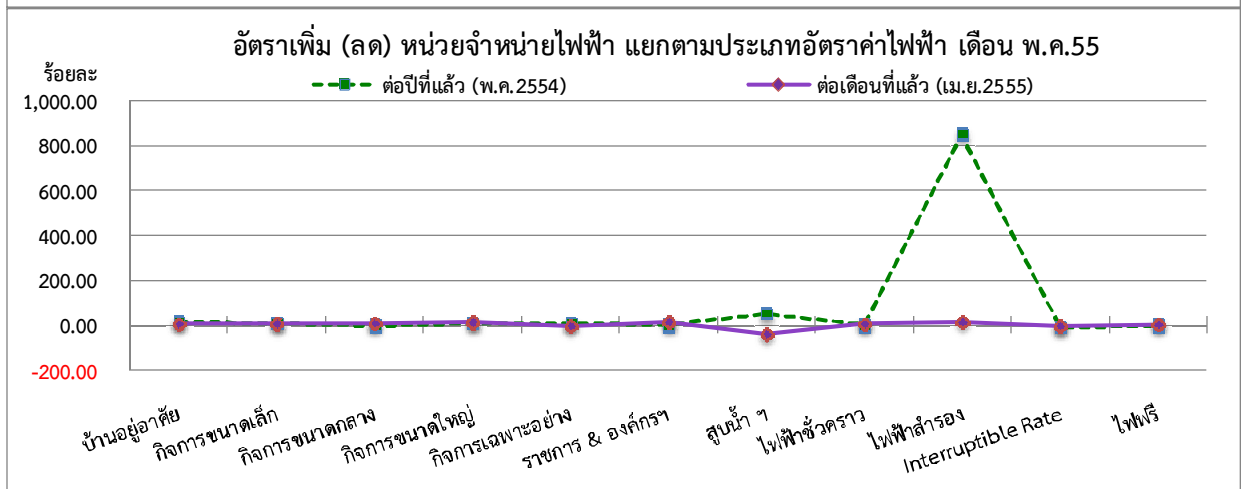
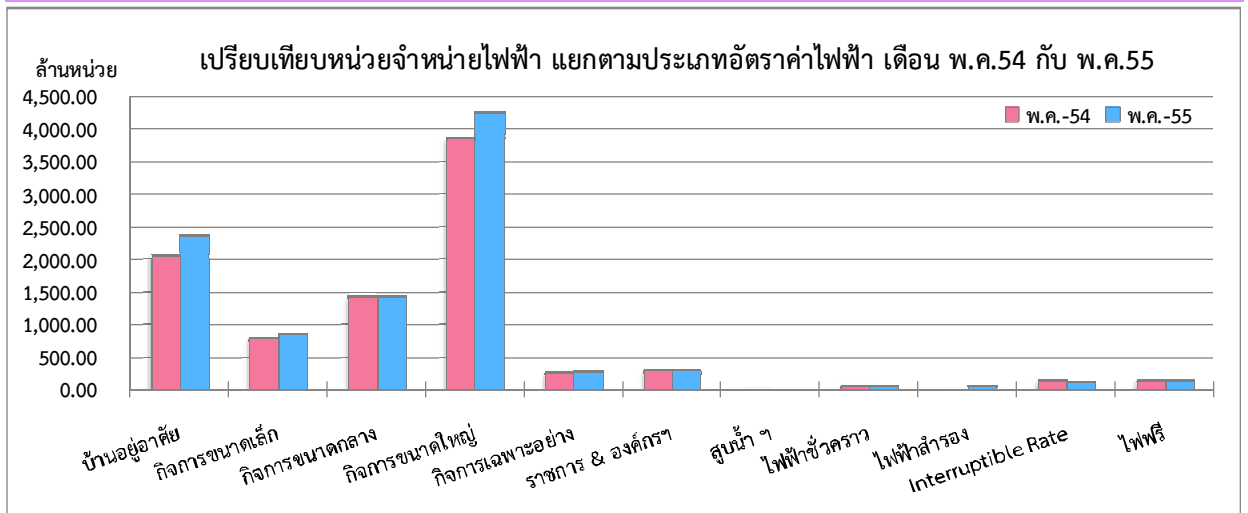
(หน่วย : KWh)

แรงดันชาย	จำนวนหน่วยจำหน่ายไฟฟ้า (ล้านหน่วย)				อัตราเพิ่ม - ลด (ร้อยละ)	
	ปี 2554	ปี 2555		สะสมสำหรับปี (ม.ค.-พ.ค.2555)	ต่อปีที่แล้ว (พ.ค.2554)	ต่อเดือนที่แล้ว (เม.ย.2555)
	พ.ค.	เม.ย.	พ.ค.			
230 kV	23.73	19.85	18.45	121.84	-22.25	-7.08
115 kV	1,767.39	1,709.83	1,924.66	8,873.47	8.90	12.56
69 kV	12.04	10.11	10.92	46.76	-9.30	8.05
22 -33 kV	4,675.34	4,414.58	4,860.30	22,493.88	3.96	10.10
ต่ำกว่า 22 -33 kV	2,644.41	2,991.06	3,169.13	14,228.39	19.84	5.95
รวม	9,122.92	9,145.43	9,983.46	45,764.34	9.43	9.16



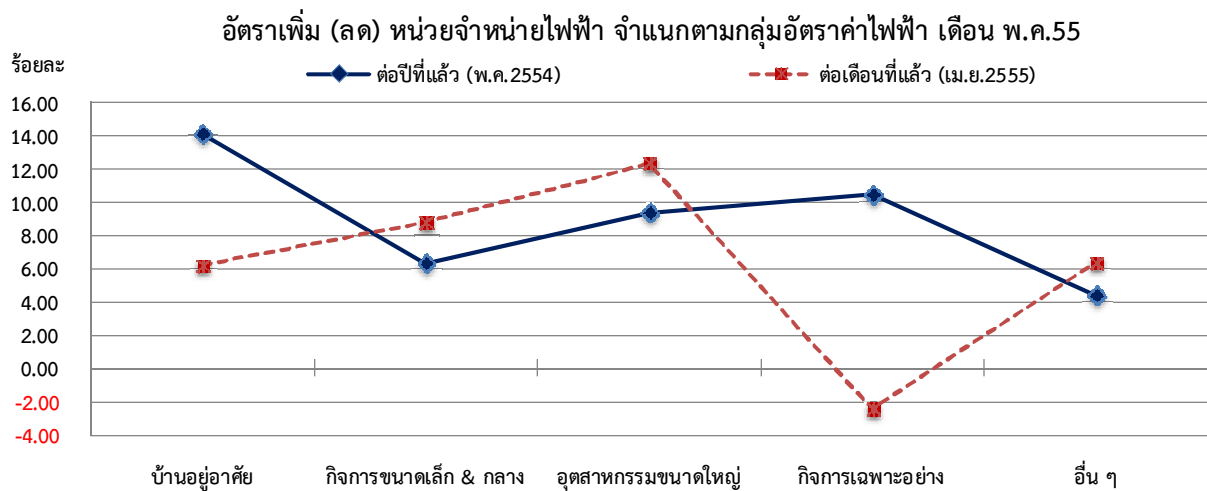
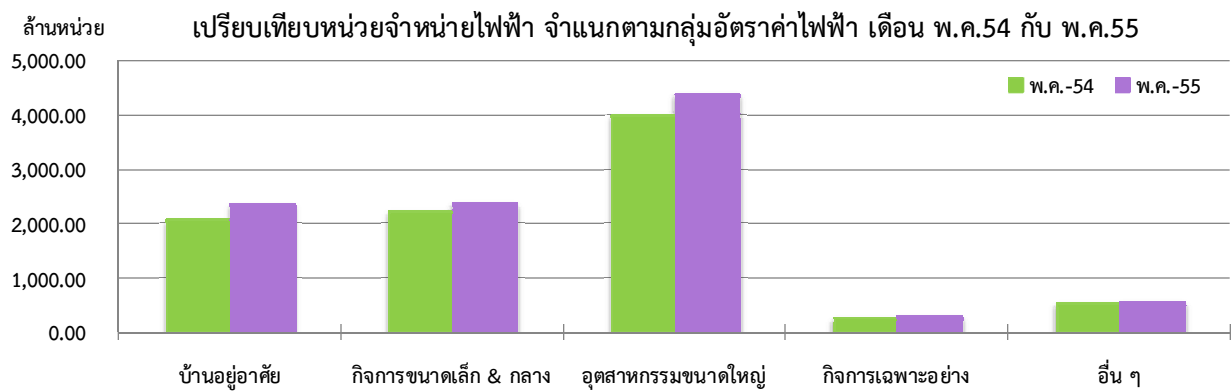
เปรียบเทียบหน่วยจำหน่ายไฟฟ้า เดือน พฤษภาคม 2555 : ประเภทอัตราค่าไฟฟ้า (หน่วย : KWh)

ประเภทผู้ใช้ไฟฟ้า	จำนวนหน่วยจำหน่ายไฟฟ้า (ล้านหน่วย)			สะสมสำหรับปี (ม.ค.-พ.ค.2555)	อัตราเพิ่ม - ลด (ร้อยละ)	
	ปี 2554	ปี 2555			ต่อปีที่แล้ว	ต่อเดือนที่แล้ว
	พ.ค.	เม.ย.	พ.ค.		(พ.ค.2554)	(เม.ย.2555)
บ้านอยู่อาศัย	2,076.71	2,231.10	2,369.52	10,479.79	14.10	6.20
กิจการขนาดเล็ก	791.58	817.25	871.15	3,956.46	10.05	6.60
กิจการขนาดกลาง	1,434.36	1,309.84	1,440.02	6,622.47	0.39	9.94
กิจการขนาดใหญ่	3,870.56	3,769.57	4,255.48	19,613.46	9.94	12.89
กิจการเฉพาะอย่าง	267.18	302.48	295.09	1,439.09	10.45	-2.44
ราชการ & องค์กรฯ	301.58	272.73	311.45	1,425.94	3.27	14.20
สูบน้ำ ฯ	14.96	38.24	22.66	208.57	51.47	-40.74
ไฟฟ้าชั่วคราว	70.77	70.10	74.70	351.66	5.55	6.56
ไฟฟ้าสำรอง	6.54	54.48	62.03	216.98	848.47	13.86
Interruptible Rate	138.87	133.61	129.55	686.36	-6.71	-3.04
ไฟฟรี	149.81	146.03	151.81	763.56	1.34	3.96
รวม	9,122.92	9,145.43	9,983.46	45,764.34	9.43	9.16



เปรียบเทียบหน่วยจำหน่ายไฟฟ้า เดือน พฤษภาคม 2555 : กลุ่มอัตราค่าไฟฟ้า (หน่วย : KWh)

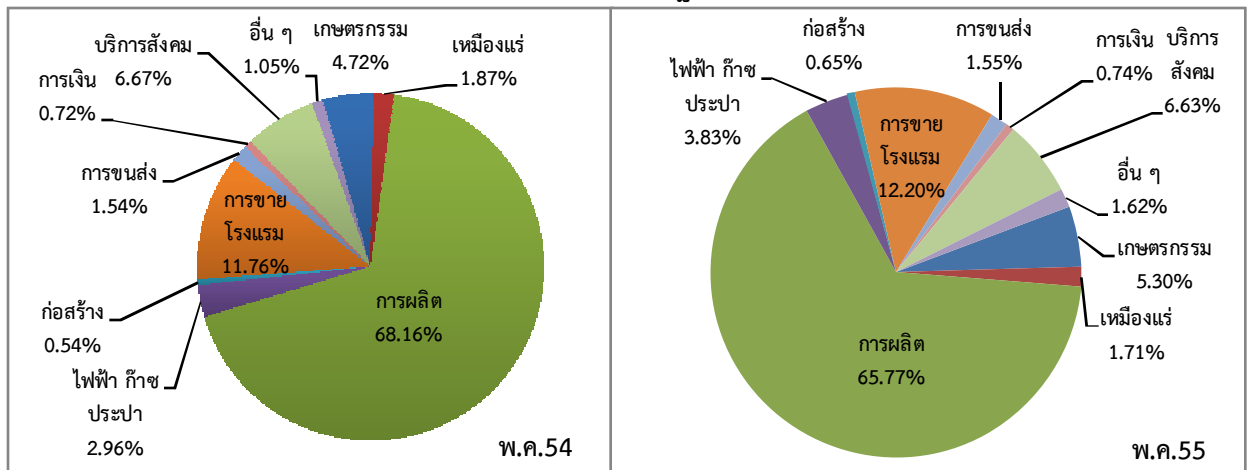
ประเภทผู้ใช้ไฟฟ้า	จำนวนหน่วยจำหน่ายไฟฟ้า (ล้านหน่วย)			สะสมสำหรับปี (ม.ค.-พ.ค.2555)	อัตราเพิ่ม - ลด (ร้อยละ)	
	ปี 2554	ปี 2555			ต่อปีที่แล้ว (พ.ค.2554)	ต่อเดือนที่แล้ว (เม.ย.2555)
	พ.ค.	เม.ย.	พ.ค.			
บ้านอยู่อาศัย	2,076.71	2,231.10	2,369.52	10,479.79	14.10	6.20
กิจการขนาดเล็ก & กลาง	2,232.48	2,181.57	2,373.20	10,795.91	6.30	8.78
อุตสาหกรรมขนาดใหญ่	4,009.43	3,903.18	4,385.03	20,299.82	9.37	12.35
กิจการเฉพาะอย่าง	267.18	302.48	295.09	1,439.09	10.45	-2.44
อื่น ๆ	537.12	527.10	560.62	2,749.73	4.38	6.36
รวม	9,122.92	9,145.43	9,983.46	45,764.34	9.43	9.16



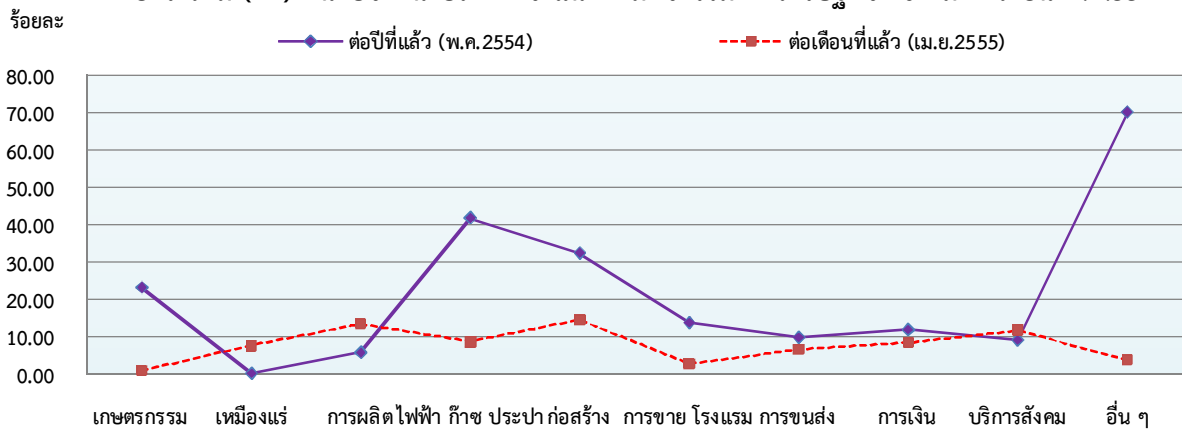
เปรียบเทียบหน่วยจำหน่ายไฟฟ้า เดือน พฤษภาคม 2555 : กิจกรรมทางเศรษฐกิจ 10 หมวด (หน่วย : KWh)

ประเภทผู้ใช้ไฟฟ้า	จำนวนหน่วยจำหน่ายไฟฟ้า (ล้านหน่วย)			สะสมสำหรับปี (ม.ค.-พ.ค.2555)	อัตราเพิ่ม - ลด (ร้อยละ)	
	ปี 2554	ปี 2555			ต่อปีที่แล้ว (พ.ค.2554)	ต่อเดือนที่แล้ว (เม.ย.2555)
	พ.ค.	เม.ย.	พ.ค.			
เกษตรกรรม	291.31	355.11	359.10	1,757.09	23.27	1.12
เหมืองแร่	115.61	107.68	116.05	594.24	0.38	7.78
การผลิต	4,210.28	3,919.72	4,460.34	20,617.77	5.94	13.79
ไฟฟ้า ก๊าซ ประปา	183.05	238.55	259.62	1,089.61	41.83	8.83
ก่อสร้าง	33.52	38.71	44.41	173.50	32.47	14.71
การขาย โรงแรม	726.64	803.38	827.43	3,896.96	13.87	2.99
การขนส่ง	95.36	98.09	104.81	487.02	9.91	6.85
การเงิน	44.57	45.96	49.92	229.88	12.00	8.63
บริการสังคม	411.93	401.51	449.79	2,075.22	9.19	12.02
อื่น ๆ	64.77	106.03	110.12	487.90	70.02	3.85
รวม	6,177.03	6,114.75	6,781.59	31,409.20	9.79	10.91

หน่วยจำหน่ายไฟฟ้า จำแนกตามกิจกรรมทางเศรษฐกิจ 10 หมวด เดือน พ.ค.54 กับ พ.ค.55



อัตราเพิ่ม (ลด) หน่วยจำหน่ายไฟฟ้า จำแนกตามกิจกรรมทางเศรษฐกิจ 10 หมวด เดือน พ.ค.55



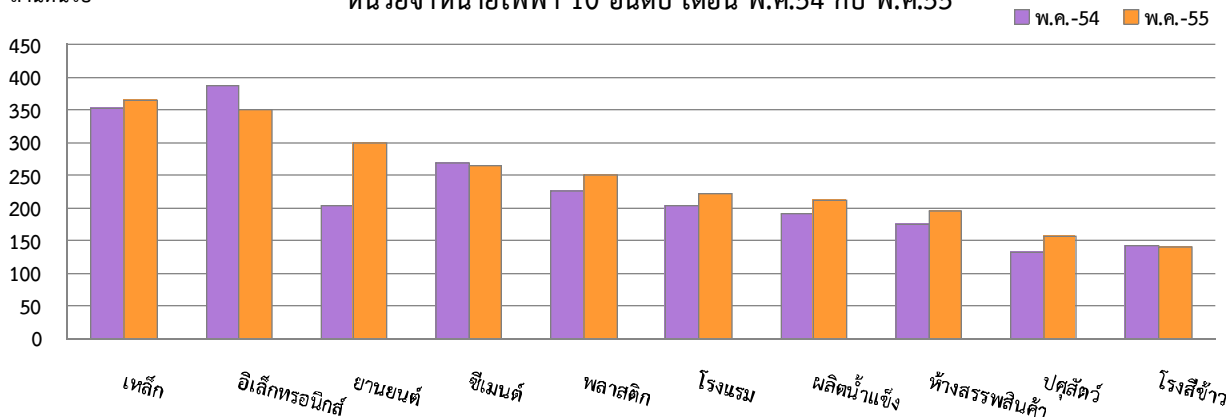
เปรียบเทียบหน่วยจำหน่ายไฟฟ้า เดือน พฤษภาคม 2555 : 10 อันดับ

(หน่วย : KWh)

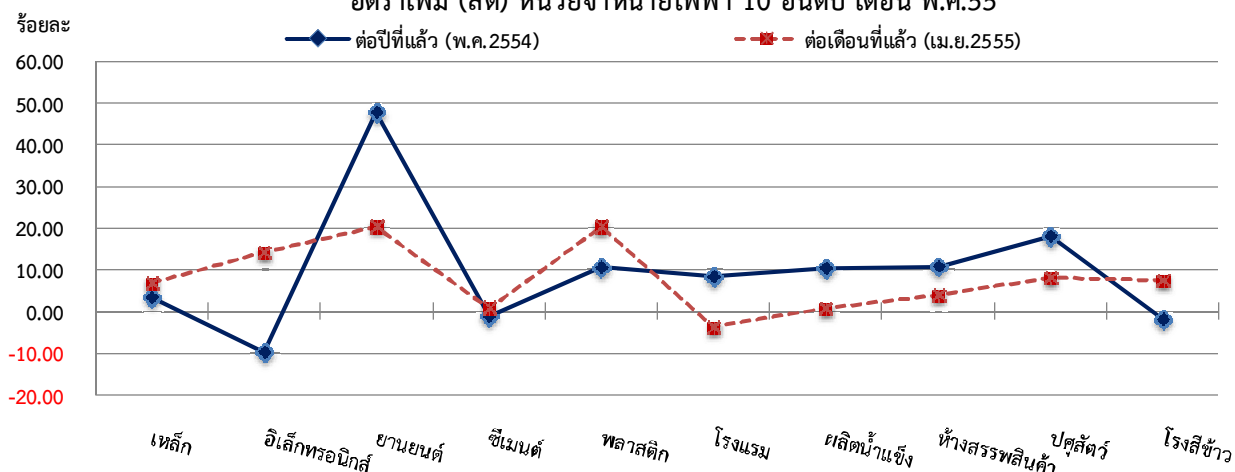
ประเภทผู้ใช้ไฟฟ้า	จำนวนหน่วยจำหน่ายไฟฟ้า (ล้านหน่วย)				อัตราเพิ่ม - ลด (ร้อยละ)	
	ปี 2554	ปี 2555		สะสมสำหรับปี (ม.ค.-พ.ค.2555)	ต่อปีที่แล้ว (พ.ค.2554)	ต่อเดือนที่แล้ว (เม.ย.2555)
	พ.ค.	เม.ย.	พ.ค.			
เหล็ก	352.37	341.22	364.40	1,820.80	3.41	6.79
อิเล็กทรอนิกส์	387.37	305.95	349.53	1,479.72	-9.77	14.24
ยานยนต์	202.73	248.76	299.58	1,317.24	47.77	20.43
ซีเมนต์	267.96	262.48	264.87	1,383.78	-1.15	0.91
พลาสติก	226.63	208.15	250.60	1,143.00	10.58	20.39
โรงแรม	204.02	229.57	220.99	1,101.50	8.32	-3.74
ผลิตน้ำแข็ง	190.88	209.43	210.85	935.33	10.46	0.68
ห้างสรรพสินค้า	175.51	186.85	194.48	897.19	10.81	4.08
ปัศสัตว์	132.79	145.02	156.75	748.84	18.04	8.09
โรงสีข้าว	143.30	130.74	140.65	631.19	-1.85	7.58
รวม	2,283.56	2,268.17	2,452.70	11,458.59	7.41	8.14

ล้านหน่วย

หน่วยจำหน่ายไฟฟ้า 10 อันดับ เดือน พ.ค.54 กับ พ.ค.55



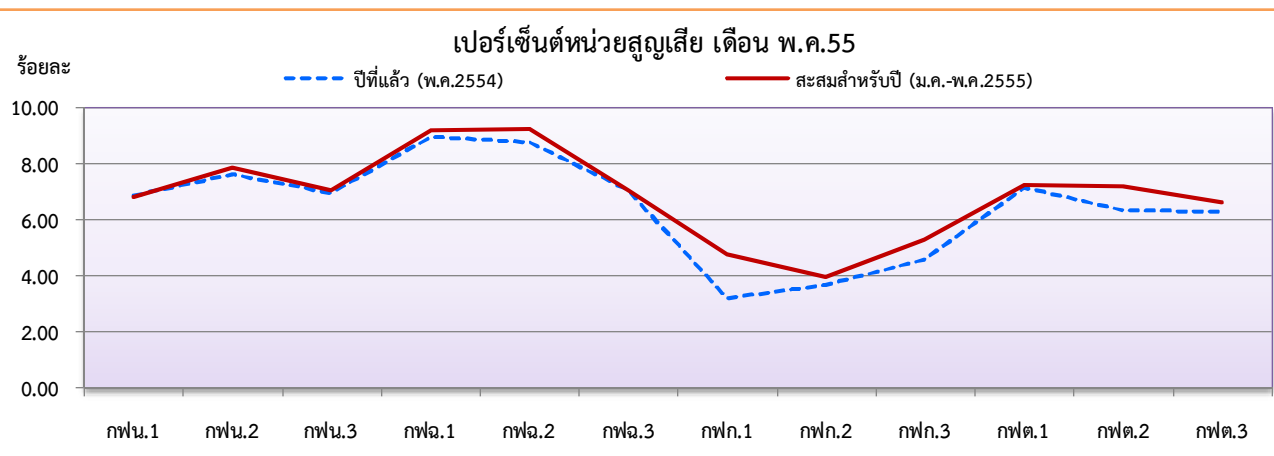
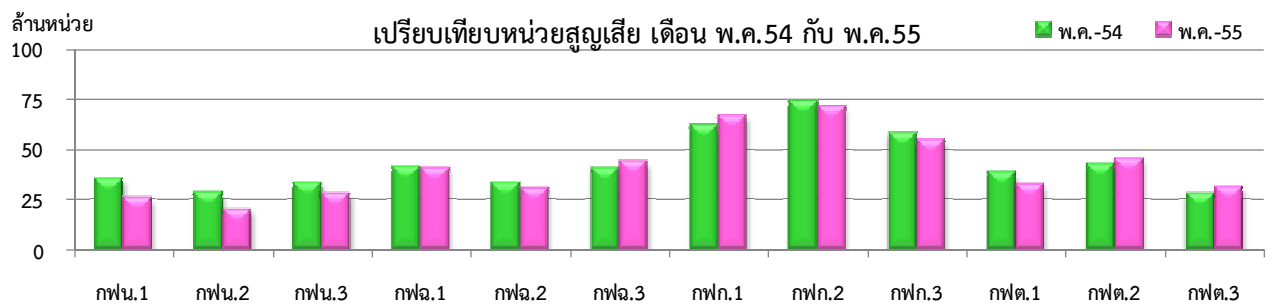
อัตราเพิ่ม (ลด) หน่วยจำหน่ายไฟฟ้า 10 อันดับ เดือน พ.ค.55



เปรียบเทียบหน่วยสูญเสีย เดือน พฤษภาคม 2555 : รายเขต

(หน่วย : KWh)

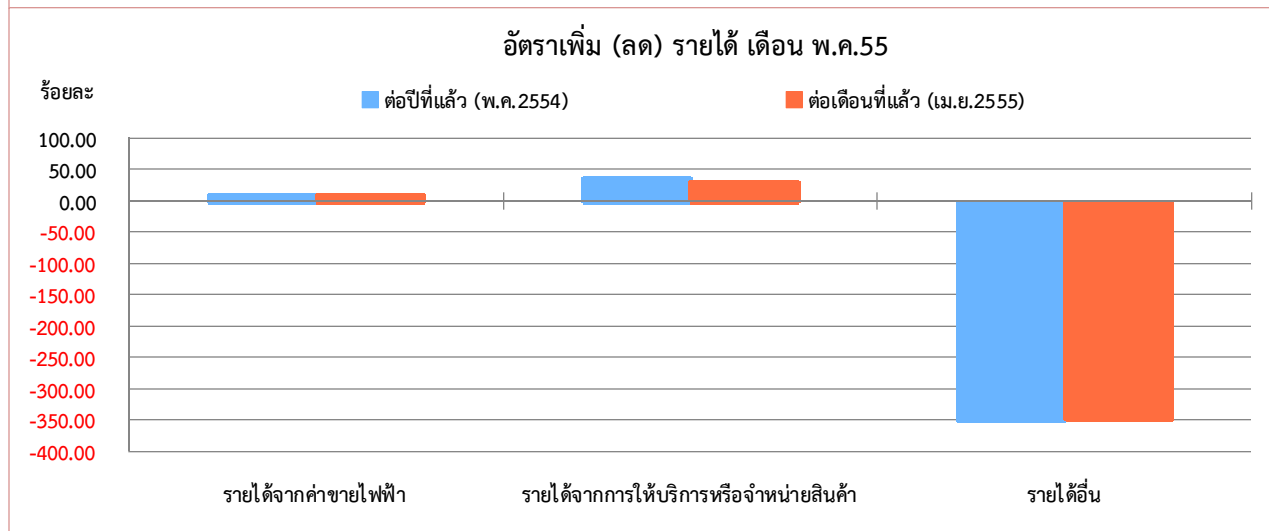
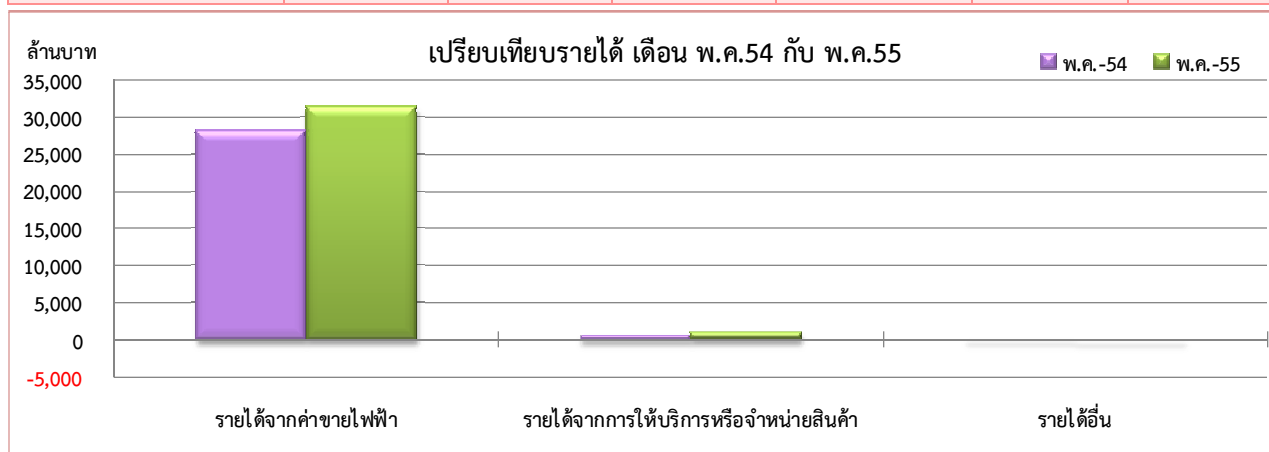
กฟข.	จำนวนหน่วยสูญเสีย (ล้านหน่วย)				% หน่วยสูญเสีย			
	ปี 2554	ปี 2555		สะสมสำหรับปี (ม.ค.-พ.ค.2555)	ปีที่แล้ว (พ.ค.2554)	เดือนที่แล้ว (เม.ย.2555)	เดือนปัจจุบัน (พ.ค.2555)	สะสมสำหรับปี (ม.ค.-พ.ค.2555)
	พ.ค.	เม.ย.	พ.ค.					
กฟน.1	35.25	43.25	25.76	176.72	6.86	7.86	4.49	6.81
กฟน.2	28.27	44.23	20.20	165.19	7.65	9.72	4.56	7.89
กฟน.3	33.19	42.51	28.12	174.04	6.96	8.30	5.29	7.08
เหนือ	96.71	129.99	74.08	515.95	7.11	8.57	4.79	7.22
กฟฉ.1	41.49	48.76	40.53	212.90	8.97	10.08	7.86	9.22
กฟฉ.2	33.57	44.83	30.43	183.59	8.78	11.01	7.17	9.25
กฟฉ.3	40.87	48.42	43.70	217.45	7.07	7.92	6.60	7.07
ต.อ.เฉียงเหนือ	115.93	142.01	114.66	613.94	8.15	9.45	7.16	8.33
กฟภ.1	61.76	101.20	66.52	421.80	3.20	5.59	3.36	4.76
กฟภ.2	73.83	79.82	71.42	416.27	3.68	3.92	3.21	3.96
กฟภ.3	58.12	67.49	54.82	332.13	4.60	5.63	4.09	5.30
กลาง	193.71	248.51	192.76	1,170.20	3.73	4.92	3.48	4.57
กฟต.1	38.36	42.77	32.68	196.99	7.14	7.72	5.71	7.24
กฟต.2	42.62	52.20	45.38	256.73	6.35	7.29	6.26	7.21
กฟต.3	28.19	27.46	31.52	149.02	6.29	6.12	6.49	6.64
ใต้	109.17	122.43	109.58	602.74	6.59	7.12	6.15	7.07
รวม	515.52	642.94	491.08	2,902.83	5.35	6.57	4.69	5.96



เปรียบเทียบรายได้ เดือน พฤษภาคม 2555

(หน่วย : บาท)

ประเภทรายได้	รายได้ (ล้านบาท)				อัตราเพิ่ม - ลด (ร้อยละ)	
	ปี 2554	ปี 2555		สะสมสำหรับปี (ม.ค.-พ.ค.2555)	ต่อปีที่แล้ว	ต่อเดือนที่แล้ว
	พ.ค.	เม.ย.	พ.ค.		(พ.ค.2554)	(เม.ย.2555)
รายได้จากค่าขายไฟฟ้า	28,159.41	28,541.85	31,339.03	142,437.29	11.29	9.80
รายได้จากการให้บริการ หรือจำหน่ายสินค้า	703.65	732.99	966.65	4,254.59	37.38	31.88
รายได้อื่น	69.77	70.87	-174.65	667.27	-350.32	-346.44
รวม	28,932.83	29,345.71	32,131.03	147,359.15	11.05	9.49



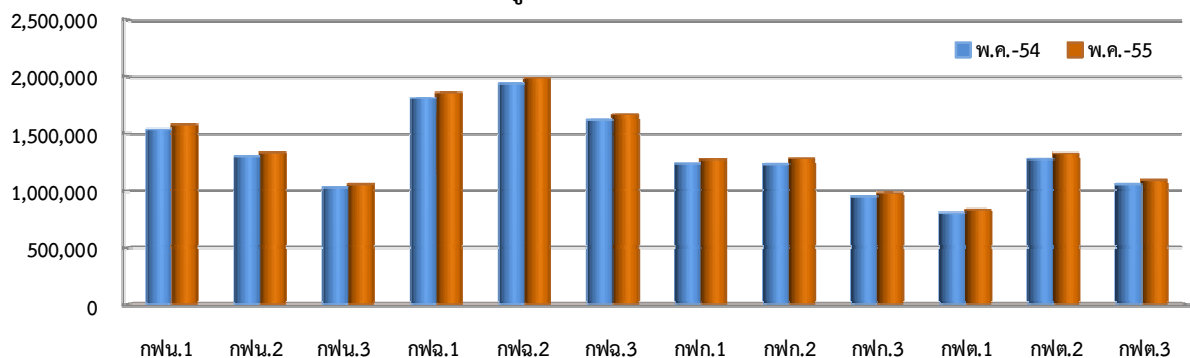
เปรียบเทียบจำนวนผู้ใช้ไฟฟ้า เดือน พฤษภาคม 2555 : รายเขต

(หน่วย : ราย)

กพข.	จำนวนผู้ใช้ไฟฟ้า (ราย)			สะสมสำหรับปี (ม.ค.-พ.ค.2555)	อัตราเพิ่ม - ลด (ร้อยละ)	
	ปี 2554	ปี 2555			ต่อปีที่แล้ว (พ.ค.2554)	ต่อเดือนที่แล้ว (เม.ย.2555)
	พ.ค.	เม.ย.	พ.ค.			
กพน.1	1,534,755	1,572,831	1,577,244	1,577,244	2.77	0.28
กพน.2	1,298,200	1,328,209	1,332,269	1,332,269	2.62	0.31
กพน.3	1,028,407	1,051,245	1,054,314	1,054,314	2.52	0.29
เหนือ	3,861,362	3,952,285	3,963,827	3,963,827	2.65	0.29
กพฉ.1	1,810,205	1,851,355	1,857,074	1,857,074	2.59	0.31
กพฉ.2	1,939,316	1,980,981	1,987,050	1,987,050	2.46	0.31
กพฉ.3	1,620,623	1,663,092	1,667,821	1,667,821	2.91	0.28
ต.อ.เฉียงเหนือ	5,370,144	5,495,428	5,511,945	5,511,945	2.64	0.30
กพก.1	1,236,634	1,269,213	1,275,205	1,275,205	3.12	0.47
กพก.2	1,229,462	1,277,989	1,282,281	1,282,281	4.30	0.34
กพก.3	945,895	977,050	979,729	979,729	3.58	0.27
กลาง	3,411,991	3,524,252	3,537,215	3,537,215	3.67	0.37
กพต.1	801,527	827,928	830,350	830,350	3.60	0.29
กพต.2	1,276,624	1,321,109	1,325,691	1,325,691	3.84	0.35
กพต.3	1,053,505	1,089,503	1,093,585	1,093,585	3.80	0.37
ใต้	3,131,656	3,238,540	3,249,626	3,249,626	3.77	0.34
รวม	15,775,153	16,210,505	16,262,613	16,262,613	3.09	0.32

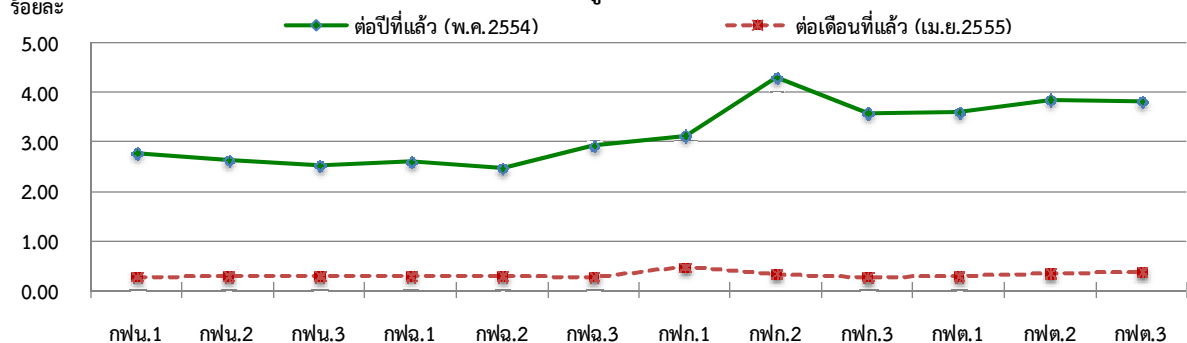
ราย

เปรียบเทียบจำนวนผู้ใช้ไฟฟ้า เดือน พ.ค.54 กับ พ.ค.55 : รายเขต



ร้อยละ

อัตราเพิ่ม (ลด) จำนวนผู้ใช้ไฟฟ้า เดือน พ.ค.55 : รายเขต

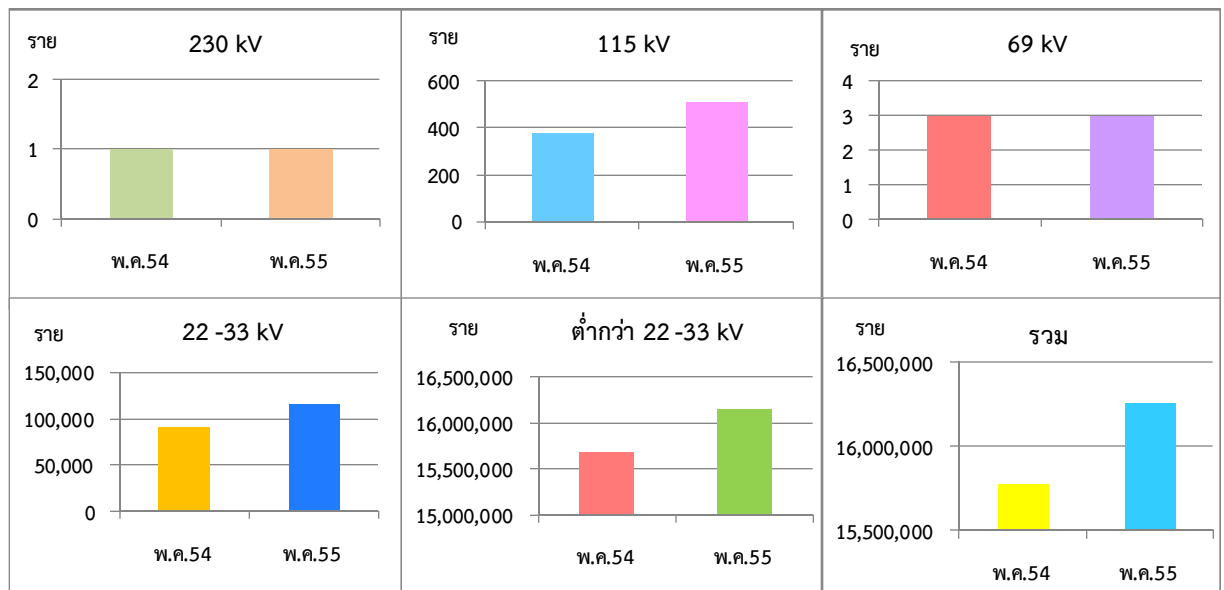


เปรียบเทียบจำนวนผู้ใช้ไฟฟ้า เดือน พฤษภาคม 2555 : แรงดันขาย

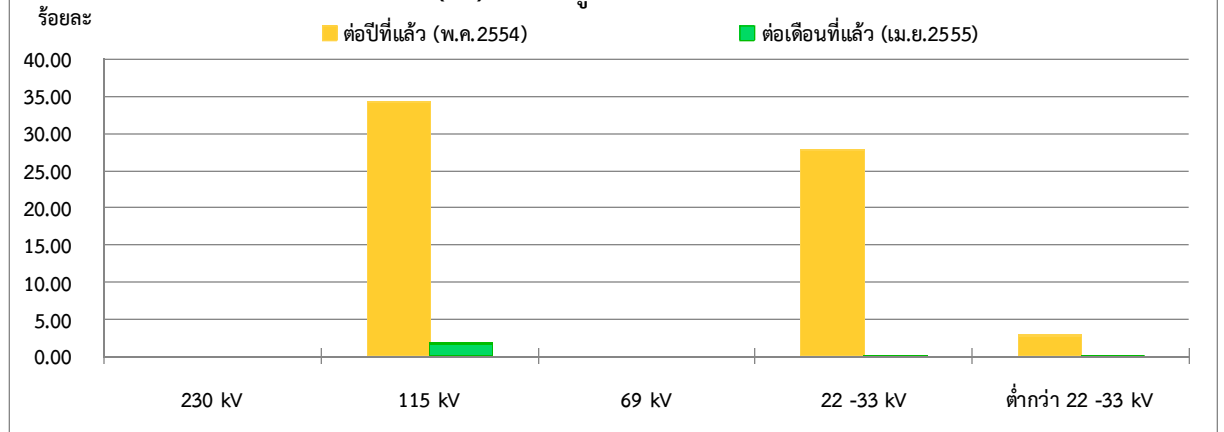
(หน่วย : ราย)

แรงดันขาย	จำนวนผู้ใช้ไฟฟ้า (ราย)			สะสมสำหรับปี (ม.ค.-พ.ค.2555)	อัตราเพิ่ม - ลด (ร้อยละ)	
	ปี 2554	ปี 2555			ต่อปีที่แล้ว (พ.ค.2554)	ต่อเดือนที่แล้ว (เม.ย.2555)
	พ.ค.	เม.ย.	พ.ค.			
230 kV	1	1	1	1	0.00	0.00
115 kV	377	497	506	506	34.22	1.81
69 kV	3	3	3	3	0.00	0.00
22 -33 kV	91,029	115,871	116,284	116,284	27.74	0.36
ต่ำกว่า 22 -33 kV	15,683,743	16,094,133	16,145,819	16,145,819	2.95	0.32
รวม	15,775,153	16,210,505	16,262,613	16,262,613	3.09	0.32

เปรียบเทียบจำนวนผู้ใช้ไฟฟ้า เดือน พ.ค.54 กับ พ.ค.55 : แรงดันขาย

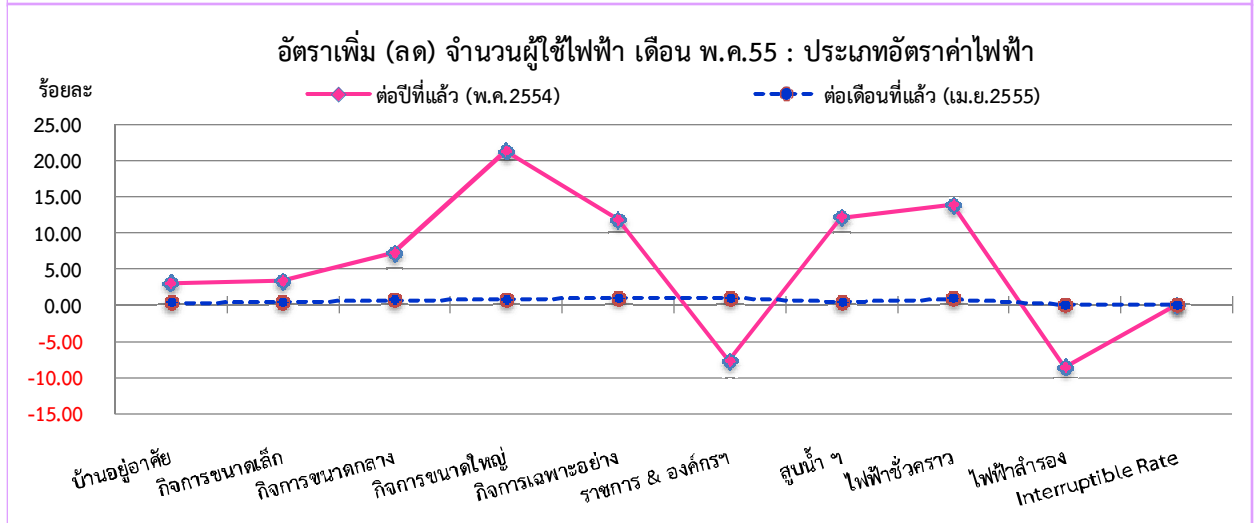
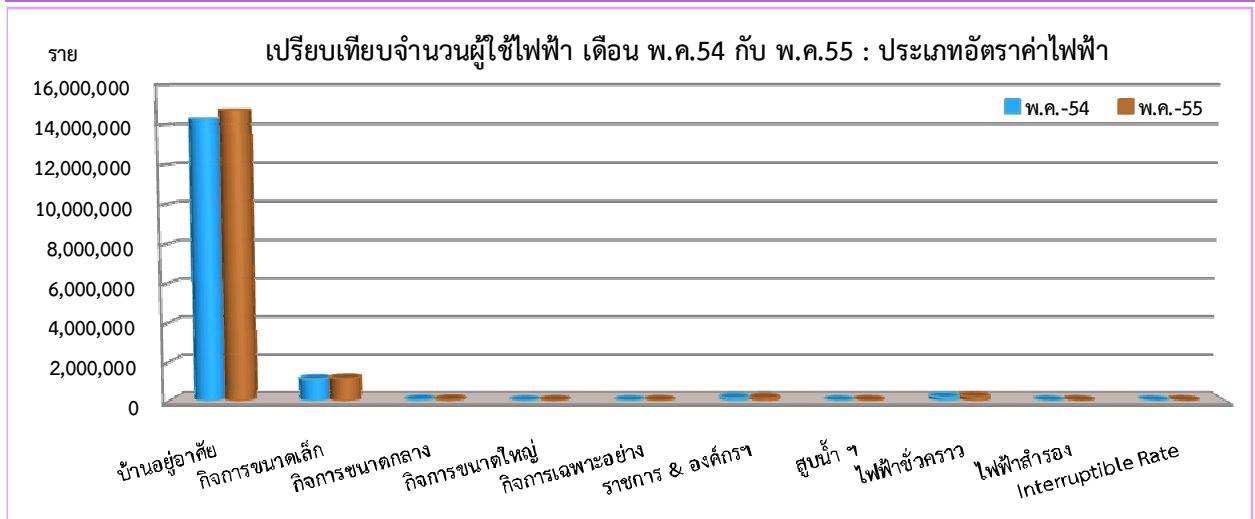


อัตราเพิ่ม (ลด) จำนวนผู้ใช้ไฟฟ้า เดือน พ.ค.55 : แรงดันขาย



เปรียบเทียบจำนวนผู้ใช้ไฟฟ้า เดือน พฤษภาคม 2555 : ประเภทอัตราค่าไฟฟ้า (หน่วย : ราย)

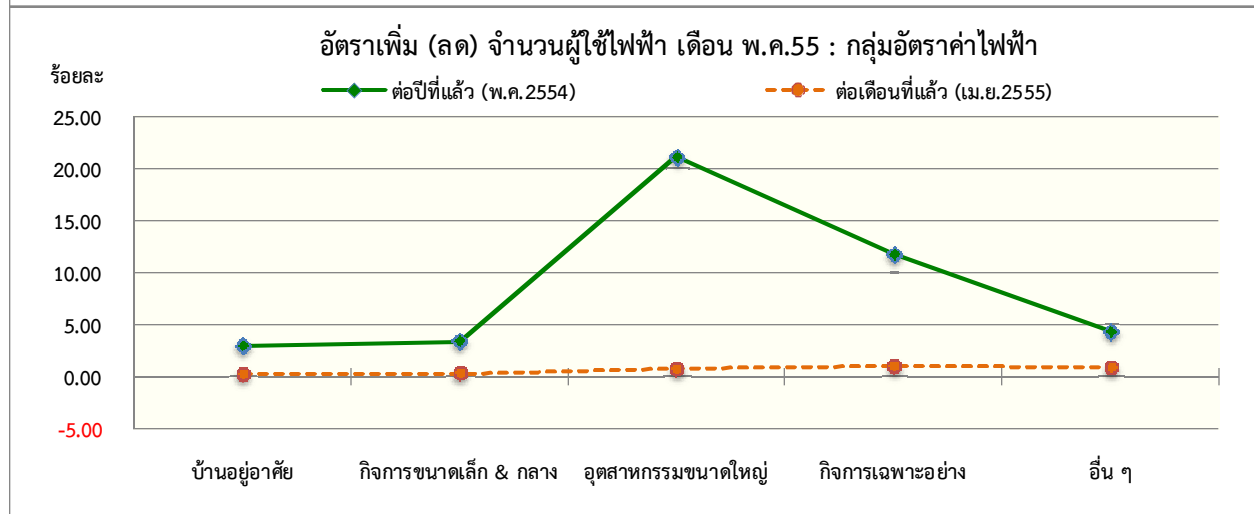
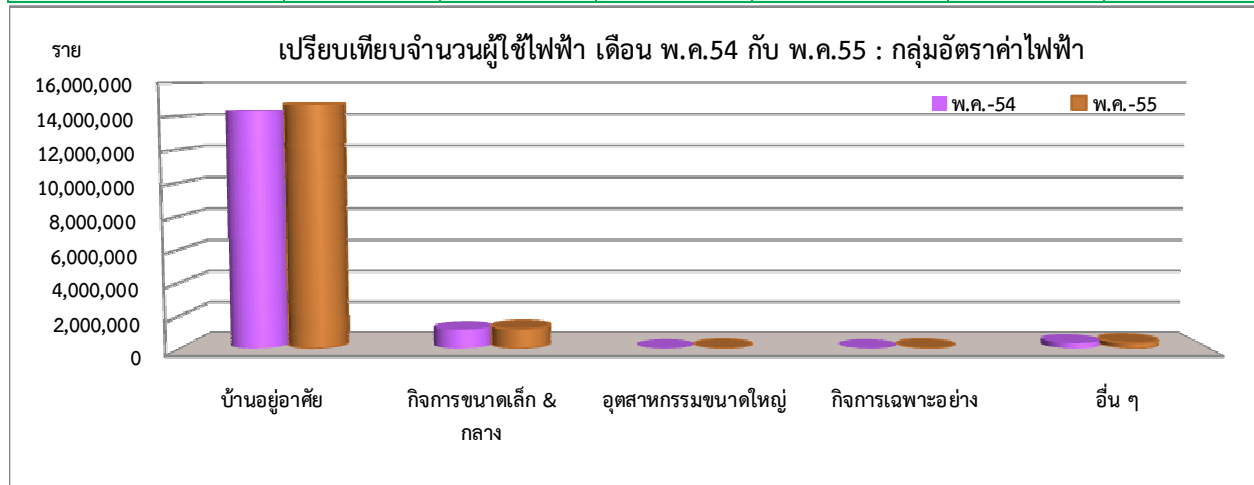
ประเภทผู้ใช้ไฟฟ้า	จำนวนผู้ใช้ไฟฟ้าไฟฟ้า (ราย)			สะสมสำหรับปี (ม.ค.-พ.ค.2555)	อัตราเพิ่ม - ลด (ร้อยละ)	
	ปี 2554	ปี 2555			ต่อปีที่แล้ว (พ.ค.2554)	ต่อเดือนที่แล้ว (เม.ย.2555)
	พ.ค.	เม.ย.	พ.ค.			
บ้านอยู่อาศัย	14,294,953	14,682,135	14,726,879	14,726,879	3.02	0.30
กิจการขนาดเล็ก	1,100,396	1,132,889	1,136,822	1,136,822	3.31	0.35
กิจการขนาดกลาง	42,050	44,764	45,081	45,081	7.21	0.71
กิจการขนาดใหญ่	4,008	4,822	4,858	4,858	21.21	0.75
กิจการเฉพาะอย่าง	7,941	8,787	8,878	8,878	11.80	1.04
ราชการ & องค์กรฯ	141,958	129,782	131,003	131,003	-7.72	0.94
สูบน้ำ ฯ	3,587	4,007	4,021	4,021	12.10	0.35
ไฟฟ้าชั่วคราว	180,222	203,284	205,036	205,036	13.77	0.86
ไฟฟ้าสำรอง	35	32	32	32	-8.57	0.00
Interruptible Rate	3	3	3	3	0.00	0.00
รวม	15,775,153	16,210,505	16,262,613	16,262,613	3.09	0.32



เปรียบเทียบจำนวนผู้ใช้ไฟฟ้า เดือน พฤษภาคม 2555 : กลุ่มอัตราค่าไฟฟ้า

(หน่วย : ราย)

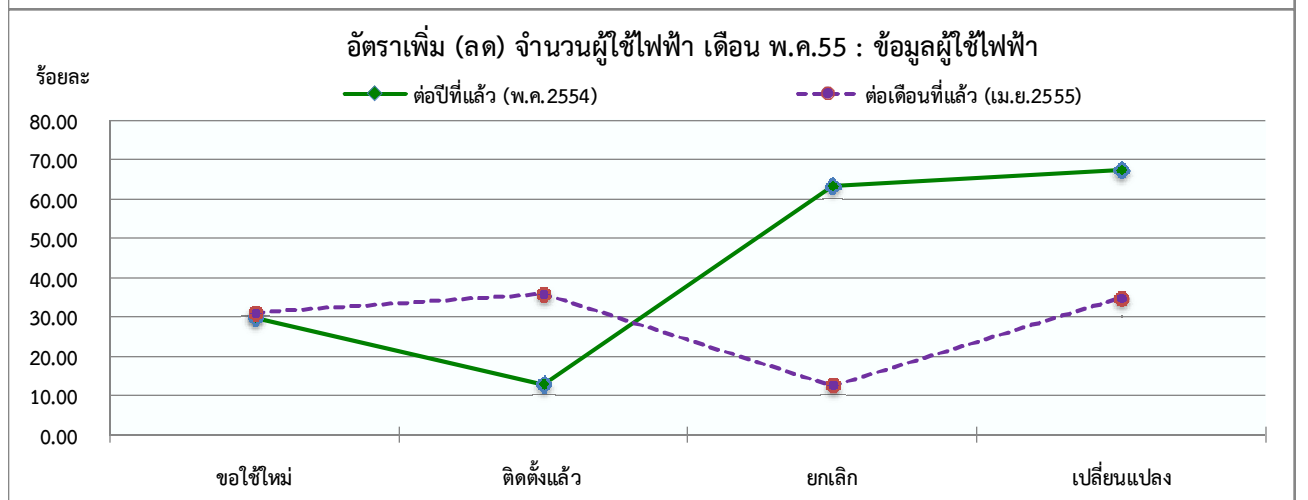
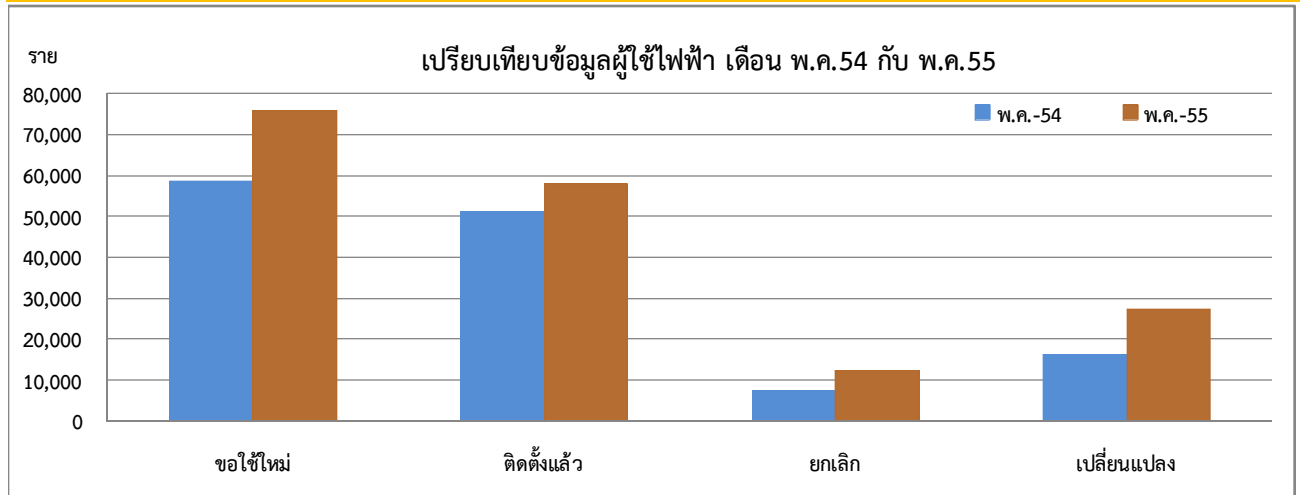
ประเภทผู้ใช้ไฟฟ้า	จำนวนผู้ใช้ไฟฟ้า (ราย)			อัตราเพิ่ม - ลด (ร้อยละ)		
	ปี 2554	ปี 2555		สะสมสำหรับปี (ม.ค.-พ.ค.2555)	ต่อปีที่แล้ว (พ.ค.2554)	ต่อเดือนที่แล้ว (เม.ย.2555)
	พ.ค.	เม.ย.	พ.ค.			
บ้านอยู่อาศัย	14,294,953	14,682,135	14,726,879	14,726,879	3.02	0.30
กิจการขนาดเล็ก & กลาง	1,142,481	1,177,685	1,181,935	1,181,935	3.45	0.36
อุตสาหกรรมขนาดใหญ่	4,011	4,825	4,861	4,861	21.19	0.75
กิจการเฉพาะอย่าง	7,941	8,787	8,878	8,878	11.80	1.04
อื่น ๆ	325,767	337,073	340,060	340,060	4.39	0.89
รวม	15,775,153	16,210,505	16,262,613	16,262,613	3.09	0.32



เปรียบเทียบข้อมูลผู้ใช้ไฟฟ้า เดือน พฤษภาคม 2555

(หน่วย : ราย)

ประเภทผู้ใช้ไฟฟ้า	จำนวนผู้ใช้ไฟฟ้า (ราย)			สะสมสำหรับปี (ม.ค.-พ.ค.2555)	อัตราเพิ่ม - ลด (ร้อยละ)	
	ปี 2554	ปี 2555			ต่อปีที่แล้ว (พ.ค.2554)	ต่อเดือนที่แล้ว (เม.ย.2555)
	พ.ค.	เม.ย.	พ.ค.			
จำนวนคำร้องขอใช้ไฟฟ้าใหม่ทั้งหมด	58,396	57,855	75,886	348,712	29.95	31.17
จำนวนที่ได้รับการติดตั้งแล้ว	51,108	42,463	57,739	248,870	12.97	35.97
จำนวนผู้ยกเลิกการใช้ไฟฟ้า	7,494	10,874	12,253	60,111	63.50	12.68
จำนวนคำร้องขอเปลี่ยนแปลงประเภทผู้ใช้ไฟฟ้า	16,349	20,297	27,377	113,173	67.45	34.88
รวม	133,347	131,489	173,255	770,866	29.93	31.76



หน่วยจำหน่ายไฟฟ้าจริงเปรียบเทียบประมาณการ ปี 2555

เดือน	หน่วยประมาณการ (ล้านบาท)	หน่วยจำหน่ายไฟฟ้าจริง (ล้านบาท)	แตกต่างจากประมาณการ	
			(ล้านบาท)	(ร้อยละ)
ม.ค.-55	8,266.23	8,288.25	22.02	0.27
ก.พ.-55	8,220.95	8,634.74	413.79	5.03
มี.ค.-55	9,409.84	9,712.46	302.62	3.22
เม.ย.-55	8,959.82	9,145.43	185.61	2.07
พ.ค.-55	9,610.82	9,983.46	372.64	3.88
มิ.ย.-55	9,353.07			
ก.ค.-55	9,556.31			
ส.ค.-55	9,524.97			
ก.ย.-55	9,286.11			
ต.ค.-55	9,296.38			
พ.ย.-55	8,631.19			
ธ.ค.-55	8,446.31			
รวม	108,562.00			

