



## คำนำ

การไฟฟ้าส่วนภูมิภาค (กฟภ.) ได้จัดทำรายงานสถานการณ์การจำหน่ายไฟฟ้าของ กฟภ. เป็นประจำทุกเดือน โดยประกอบด้วย หน่วยซื้อไฟฟ้า หน่วยจำหน่ายไฟฟ้า รายได้ค่าไฟฟ้า จำนวนผู้ใช้ไฟฟ้า จำแนกตามประเภทอัตราค่าไฟฟ้า และตามกิจกรรมทางเศรษฐกิจที่สำคัญ รวมทั้งวิเคราะห์ปัจจัยที่ส่งผลกระทบต่อความต้องการไฟฟ้า และการคาดการณ์หน่วยจำหน่าย ปี ๒๕๕๙ (Load Forecast) สำหรับผู้บริหารและหน่วยงานต่าง ๆ ของ กฟภ. นำไปใช้ประโยชน์ในส่วนเกี่ยวข้อง

เนื่องจากข้อมูลการจำหน่ายไฟฟ้าเป็นดัชนีชี้วัดทางเศรษฐกิจที่สำคัญ กอปรกับเป็นที่ต้องการของหน่วยงานต่าง ๆ เพื่อใช้ประกอบในการวางแผนที่สำคัญของประเทศ อาทิ สำนักงานคณะกรรมการนโยบายพลังงานแห่งชาติ สำนักงานพัฒนาการเศรษฐกิจและสังคมแห่งชาติ สำนักงานปลัดกระทรวงมหาดไทย กระทรวงพาณิชย์ กระทรวงพลังงาน ธนาคารแห่งประเทศไทย ฯลฯ

ดังนั้น กฟภ. จึงได้นำข้อมูลเผยแพร่บน Web Site สำหรับหน่วยงานต่าง ๆ และผู้สนใจสามารถทำการ Download ได้ที่ [www.pea.co.th](http://www.pea.co.th) หรือติดต่อขอทราบรายละเอียดเพิ่มเติมได้ที่กองเศรษฐกิจพลังไฟฟ้า

กฟภ. ยินดีรับข้อคิดเห็นและคำแนะนำเพื่อใช้ในการปรับปรุงรายงานนี้ให้สมบูรณ์ยิ่งขึ้น และหวังเป็นอย่างยิ่งว่ารายงานฉบับนี้จะเป็นประโยชน์ต่อหน่วยงานและผู้สนใจที่จะนำไปศึกษาและอ้างอิงต่อไป

กองเศรษฐกิจพลังไฟฟ้า

โทร. ๐๒-๕๙๐-๙๔๗๕

# สารบัญ

หน้า

## บทวิเคราะห์

- วิเคราะห์สถานการณ์การจำหน่ายไฟฟ้าของ กฟผ.เดือน พฤษภาคม ๒๕๕๙.....๑

## หน่วยซื้อไฟฟ้า

- เปรียบเทียบหน่วยซื้อไฟฟ้า ปี ๒๕๕๖ - ๒๕๕๙ : รายเดือน.....๖
- เปรียบเทียบหน่วยซื้อไฟฟ้าเดือน พฤษภาคม ๒๕๕๙ : รายเขต.....๗
- เปรียบเทียบหน่วยซื้อไฟฟ้าเดือน พฤษภาคม ๒๕๕๙ : แรงแดันซื้อ.....๘

## หน่วยจำหน่ายไฟฟ้า

- เปรียบเทียบหน่วยจำหน่ายไฟฟ้า ปี ๒๕๕๖ - ๒๕๕๙ : รายเดือน.....๙
- เปรียบเทียบหน่วยจำหน่ายไฟฟ้าเดือน พฤษภาคม ๒๕๕๙ : รายเขต.....๑๐
- เปรียบเทียบหน่วยจำหน่ายไฟฟ้าเดือน พฤษภาคม ๒๕๕๙ : แรงแดันขาย.....๑๑
- เปรียบเทียบหน่วยจำหน่ายไฟฟ้าเดือน พฤษภาคม ๒๕๕๙ : ประเภทอัตราค่าไฟฟ้า.....๑๒
- เปรียบเทียบหน่วยจำหน่ายไฟฟ้าเดือน พฤษภาคม ๒๕๕๙ : กลุ่มลูกค้า.....๑๓

## การจำหน่ายไฟฟ้าจำแนกตามกิจกรรมทางเศรษฐกิจ

- หน่วยจำหน่ายไฟฟ้าเดือน พฤษภาคม ๒๕๕๙ : กิจกรรมทางเศรษฐกิจ.....๑๔
- หน่วยจำหน่ายไฟฟ้าเดือน พฤษภาคม ๒๕๕๙ : สูงสุด ๑๐ กิจกรรมแรก.....๑๕

## หน่วยสูญเสีย

- หน่วยสูญเสียเดือน พฤษภาคม ๒๕๕๙ : รายเขต.....๑๖

## จำนวนผู้ใช้ไฟฟ้า

- จำนวนผู้ใช้ไฟฟ้าเดือน พฤษภาคม ๒๕๕๙ : รายเขต.....๑๗
- จำนวนผู้ใช้ไฟฟ้าเดือน พฤษภาคม ๒๕๕๙ : แรงแดันขาย.....๑๘
- จำนวนผู้ใช้ไฟฟ้าเดือน พฤษภาคม ๒๕๕๙ : ประเภทอัตราค่าไฟฟ้า.....๑๙
- จำนวนผู้ใช้ไฟฟ้าเดือน พฤษภาคม ๒๕๕๙ : กลุ่มลูกค้า.....๒๐

## ประมาณการหน่วยจำหน่ายไฟฟ้า

- หน่วยจำหน่ายไฟฟ้าจริงเทียบประมาณการ.....๒๑

.....

## วิเคราะห์สถานการณ์การจำหน่ายไฟฟ้าของ กฟผ.

เดือน พฤษภาคม ๒๕๕๙

### หน่วยซื้อ

เดือน พ.ค.๒๕๕๙ กฟผ.มีหน่วยซื้อไฟฟ้ารวมทั้งสิ้น ๑๒,๕๓๕.๕๘ ล้านหน่วย ขยายตัวร้อยละ ๕.๕๗ จากเดือนเดียวกันของปีก่อน (พ.ค.๒๕๕๘) และร้อยละ ๔.๕๓ จากเดือนก่อนหน้า (เม.ย.๒๕๕๙)

### หน่วยจำหน่าย

กฟผ.มีหน่วยจำหน่ายไฟฟ้าเดือน พ.ค.๒๕๕๙ ทั้งสิ้น ๑๒,๐๕๑.๑๙ ล้านหน่วย ขยายตัวร้อยละ ๘.๒๗ หรือ ๙๒๐.๑๗ ล้านหน่วย จากเดือนเดียวกันของปีก่อน (พ.ค.๒๕๕๘) จากความต้องการใช้ไฟฟ้าของกลุ่มบ้านอยู่อาศัยและกลุ่มพาณิชย์ซึ่งมีอัตราขยายตัวร้อยละ ๑๖.๘๗ และ ๑๐.๑๕ ตามลำดับ ตามแรงขับเคลื่อนจากนโยบายกระตุ้นเศรษฐกิจของภาครัฐ ภาคการท่องเที่ยวที่ขยายตัวขึ้น ส่งผลให้ธุรกิจการขนส่ง ธุรกิจโรงแรม และธุรกิจค้าปลีกมีการใช้ไฟฟ้าเพิ่มมากขึ้น และการบริโภคภาคเอกชนที่มีการใช้จ่ายในหมวดสินค้าคงทนในทิศทางที่ขยายตัว รวมทั้งสภาพอากาศที่ร้อนกว่าปีก่อนทำให้อาคารสำนักงาน ที่พักอาศัยมีการใช้ไฟฟ้าสูงขึ้นมาก สำหรับความต้องการใช้ไฟฟ้ากลุ่มอุตสาหกรรมขยายตัวร้อยละ ๓.๓๙ เพิ่มขึ้นจากกลุ่มยานยนต์เป็นหลัก เนื่องจากมีการผลิตรถกระบะเพื่อตอบสนองความต้องการในประเทศและต่างประเทศ การผลิตผลิตภัณฑ์พลาสติกตามความต้องการของอุตสาหกรรมเกี่ยวเนื่องและตลาดโลก กลุ่มอิเล็กทรอนิกส์ที่มีการขยายตัวขึ้นจากการผลิตเครื่องปรับอากาศ การผลิตซีเมนต์เพื่อรองรับโครงการก่อสร้างของทั้งภาครัฐและเอกชน และการผลิตน้ำแข็งเนื่องจากสภาพอากาศที่ร้อนขึ้น ส่วนกลุ่มอื่น ๆ (องค์กรไม่แสวงหากำไร, สูบน้ำเพื่อการเกษตร และไฟฟ้าชั่วคราว) หดตัวเล็กน้อยเพียงร้อยละ ๐.๑๕ การชะลอตัวของภาคก่อสร้างคอนโดมิเนียม เนื่องจากยังมีอุปทานคงค้างอยู่

### หน่วยจำหน่ายจำแนกตามพื้นที่

- ภาคเหนือ ขยายตัวมากที่สุดร้อยละ ๙.๘๔ จากเดือนเดียวกันของปีก่อน (พ.ค.๒๕๕๘) และร้อยละ ๘.๕๐ จากเดือนก่อนหน้า (เม.ย.๒๕๕๙) มีสัดส่วนการจำหน่ายไฟฟ้าร้อยละ ๑๕.๓๓ ของยอดรวม
- ภาคตะวันออกเฉียงเหนือ ขยายตัวร้อยละ ๙.๖๗ จากเดือนเดียวกันของปีก่อน (พ.ค.๒๕๕๘) และร้อยละ ๔.๗๒ จากเดือนก่อนหน้า (เม.ย.๒๕๕๙) มีสัดส่วนการจำหน่ายไฟฟ้าร้อยละ ๑๕.๙๖ ของยอดรวม
- ภาคกลาง ขยายตัวร้อยละ ๗.๑๓ จากเดือนเดียวกันของปีก่อน (พ.ค.๒๕๕๘) และร้อยละ ๑๑.๙๕ จากเดือนก่อนหน้า (เม.ย.๒๕๕๙) มีสัดส่วนการจำหน่ายไฟฟ้าสูงถึงร้อยละ ๕๒.๐๔ ของยอดรวม
- ภาคใต้ ขยายตัวร้อยละ ๙.๑๑ จากเดือนเดียวกันของปีก่อน (พ.ค.๒๕๕๘) และร้อยละ ๕.๕๑ จากเดือนก่อนหน้า (เม.ย.๒๕๕๙) มีสัดส่วนการจำหน่ายไฟฟ้าร้อยละ ๑๖.๖๗ ของยอดรวม

### หน่วยจำหน่ายจำแนกตามระดับแรงดัน

แบ่งเป็น ๕ ระดับแรงดัน ดังนี้

- ระดับแรงดัน ๒๓๐ เควี มีผู้ใช้ไฟฟ้าเพียงรายเดียว คือ บริษัท จี สตีล จำกัด (มหาชน) ประกอบกิจการผลิตเหล็ก ในเขต กฟผ.๒ หดตัวร้อยละ ๔๓.๓๗ จากเดือนเดียวกันของปีก่อน (พ.ค.๒๕๕๘) แต่ขยายตัวร้อยละ ๖.๘๘ จากเดือนก่อนหน้า (เม.ย.๒๕๕๙) มีสัดส่วนการจำหน่ายไฟฟ้าร้อยละ ๐.๑๔ ของยอดรวม

- **ระดับแรงดัน ๑๑๕ เควี** ขยายตัวร้อยละ ๔.๓๙ จากเดือนเดียวกันของปีก่อน (พ.ค.๒๕๕๘) แต่หดตัวร้อยละ ๙.๘๘ จากเดือนก่อนหน้า (เม.ย.๒๕๕๙) มีสัดส่วนการจำหน่ายไฟฟ้าร้อยละ ๑๘.๖๗ ของยอดรวม
- **ระดับแรงดัน ๖๙ เควี** ขยายตัวร้อยละ ๕.๙๙ จากเดือนเดียวกันของปีก่อน (พ.ค.๒๕๕๘) และร้อยละ ๑๘.๙๓ จากเดือนก่อนหน้า (เม.ย.๒๕๕๙) มีสัดส่วนการจำหน่ายไฟฟ้าร้อยละ ๐.๐๓ ของยอดรวม
- **ระดับแรงดัน ๒๒-๓๓ เควี** ขยายตัวร้อยละ ๕.๕๐ จากเดือนเดียวกันของปีก่อน (พ.ค.๒๕๕๘) และร้อยละ ๘.๓๘ จากเดือนก่อนหน้า (เม.ย.๒๕๕๙) มีสัดส่วนการจำหน่ายไฟฟ้าร้อยละ ๔๔.๖๑ ของยอดรวม
- **ระดับแรงดันต่ำกว่า ๒๒-๓๓ เควี** ขยายตัวร้อยละ ๑๔.๕๒ จากเดือนเดียวกันของปีก่อน (พ.ค.๒๕๕๘) และร้อยละ ๙.๖๑ จากเดือนก่อนหน้า (เม.ย.๒๕๕๙) มีสัดส่วนการจำหน่ายไฟฟ้าร้อยละ ๓๖.๕๔ ของยอดรวม

### หน่วยจำหน่ายจำแนกตามประเภทอัตราค่าไฟฟ้า

เดือน พ.ค.๒๕๕๙ ขยายตัวจากเดือนเดียวกันของปีก่อน (พ.ค.๒๕๕๘) ทุกประเภทอัตรารายกเว้นสูบน้ำเพื่อการเกษตร ดังนี้ บ้านอยู่อาศัย ขยายตัวร้อยละ ๑๖.๘๗ กิจกรรมขนาดเล็ก ขยายตัวร้อยละ ๑๑.๖๘ กิจกรรมขนาดกลาง ขยายตัวร้อยละ ๕.๐๙ กิจกรรมขนาดใหญ่ ขยายตัวร้อยละ ๓.๘๒ กิจกรรมเฉพาะอย่าง ขยายตัวร้อยละ ๑๑.๑๔ องค์กรไม่แสวงหากำไร ขยายตัวร้อยละ ๑๐.๑๖ สูบน้ำเพื่อการเกษตร หดตัวร้อยละ ๔๒.๙๗ ไฟฟ้าชั่วคราว ขยายตัวร้อยละ ๓.๔๓ ไฟฟ้าสำรอง ขยายตัวร้อยละ ๙๘.๘๖ Interruptible Rate ขยายตัวร้อยละ ๖.๔๐ และไฟฟรี ขยายตัวร้อยละ ๕.๑๐

### หน่วยจำหน่ายจำแนกตามกลุ่มลูกค้า

- **กลุ่มบ้านอยู่อาศัย** ขยายตัวร้อยละ ๑๖.๘๗ จากเดือนเดียวกันของปีก่อน (พ.ค.๒๕๕๘) และร้อยละ ๑๐.๓๔ จากเดือนก่อนหน้า (เม.ย.๒๕๕๙) จากอุณหภูมิที่สูงมากกว่าปกติและการประชาสัมพันธ์การแข่งขันฟุตบอลชิงแชมป์แห่งชาติยุโรป (European Football Championship) ที่จะมีขึ้นในช่วงเดือน มิ.ย.๒๕๕๙ ส่งผลให้มีความต้องการใช้ไฟฟ้ากลุ่มบ้านอยู่อาศัยที่ใช้ไฟมากกว่า ๑๕๐ หน่วย ขยายตัวมากถึงร้อยละ ๒๒.๔๙ จากเดือนเดียวกันของปีก่อน (พ.ค.๒๕๕๘) และร้อยละ ๑๑.๓๐ จากเดือนก่อนหน้า (เม.ย.๒๕๕๙)
- **กลุ่มพาณิชย์** ขยายตัวในเกณฑ์ดีที่ร้อยละ ๑๐.๑๕ จากเดือนเดียวกันของปีก่อน (พ.ค.๒๕๕๘) และร้อยละ ๕.๔๐ จากเดือนก่อนหน้า (เม.ย.๒๕๕๙) ประกอบด้วยกิจกรรมขนาดเล็ก มีสัดส่วนมากที่สุดที่ร้อยละ ๔๑.๖๒ รองลงมา ได้แก่ กิจกรรมขนาดกลาง ร้อยละ ๒๘.๓๕ กิจกรรมขนาดใหญ่ ร้อยละ ๑๖.๕๖ และกิจกรรมเฉพาะอย่าง ร้อยละ ๑๓.๔๗ โดยเฉพาะภาคบริการที่ยังคงได้รับแรงสนับสนุนจากภาคการท่องเที่ยว ส่งผลให้ธุรกิจการค้าและโรงแรมขยายตัวร้อยละ ๙.๗๗ จากเดือนเดียวกันของปีก่อน (พ.ค.๒๕๕๘) และร้อยละ ๒.๐๖ จากเดือนก่อนหน้า (เม.ย.๒๕๕๙) สอดคล้องกับธุรกิจห้างสรรพสินค้าที่ขยายตัวร้อยละ ๕.๘๑ จากเดือนเดียวกันของปีก่อน (พ.ค.๒๕๕๘) และร้อยละ ๒.๓๓ จากเดือนก่อนหน้า (เม.ย.๒๕๕๙)
- **กลุ่มอุตสาหกรรม** ขยายตัวที่ร้อยละ ๓.๓๙ จากเดือนเดียวกันปีก่อน (พ.ค.๒๕๕๘) และร้อยละ ๑๑.๐๐ จากเดือนก่อนหน้า (เม.ย.๒๕๕๙) ประกอบด้วยกิจกรรมขนาดใหญ่ซึ่งมีสัดส่วนร้อยละ ๗๗.๕๐ จากการผลิตรถยนต์ที่มีการปรับเปลี่ยนสายการผลิตเพื่อรองรับความต้องการรถกระบะดัดแปลง การผลิตผลิตภัณฑ์พลาสติกซึ่งเป็นอุตสาหกรรมต่อเนื่อง การผลิตน้ำแข็ง และเครื่องปรับอากาศเนื่องจากสภาพอากาศที่ร้อนขึ้น
- **กลุ่มอื่น ๆ** (องค์กรไม่แสวงหากำไร สูบน้ำเพื่อการเกษตร และไฟฟ้าชั่วคราว) หดตัวร้อยละ ๐.๑๕ จากเดือนเดียวกันของปีก่อน (พ.ค.๒๕๕๘) แต่ขยายตัวร้อยละ ๐.๑๘ จากเดือนก่อนหน้า (เม.ย.๒๕๕๙) จากการชะลอตัวในภาคก่อสร้างคอนโดมิเนียม เนื่องจากมีอุปทานคงค้าง

### หน่วยจำหน่ายตามประเภทกิจกรรมทางเศรษฐกิจ

กฟผ.จำแนกกลุ่มผู้ใช้ไฟฟ้ารายใหญ่ ตามประเภทกิจกรรมทางเศรษฐกิจ (TSIC) เป็น ๑๐ หมวดใหญ่ เดือน พ.ค.๒๕๕๙ หมวดการผลิตมีสัดส่วนปริมาณการใช้ไฟฟ้าสูงสุดที่ร้อยละ ๖๔.๕๒ รองลงมา ได้แก่ หมวดการขาย และโรงแรม ร้อยละ ๑๔.๘๕ หมวดบริการสังคม ร้อยละ ๗.๓๘ หมวดเกษตรกรรม ร้อยละ ๔.๕๗ และไฟฟ้า ก๊าซ ประปาร้อยละ ๓.๔๐ ปริมาณการใช้ไฟฟ้าโดยรวมของทั้ง ๑๐ หมวด ขยายตัวร้อยละ ๔.๕๕ จากเดือนเดียวกันของปีก่อน (พ.ค.๒๕๕๘) และร้อยละ ๘.๘๒ จากเดือนก่อนหน้า (เม.ย.๒๕๕๙) วิเคราะห์ความต้องการใช้ไฟฟ้าในหมวดที่มีสัดส่วนการใช้ไฟฟ้าสูง สรุปได้ดังนี้

**หมวดการผลิต** ขยายตัวร้อยละ ๒.๕๒ เมื่อเทียบกับเดือนเดียวกันของปีก่อน (พ.ค.๒๕๕๘) และร้อยละ ๑๑.๘๒ จากเดือนก่อนหน้า (เม.ย.๒๕๕๙) จากการผลิตสินค้าในหมวดหลักได้แก่ ยานยนต์ และผลิตภัณฑ์พลาสติก ตามคำสั่งซื้อที่เพิ่มขึ้น โดยมีรายละเอียดของกลุ่มอุตสาหกรรมขนาดใหญ่ ๕ อันดับแรก ดังนี้

- **ยานยนต์** ขยายตัวร้อยละ ๙.๑๑ เมื่อเทียบกับเดือนเดียวกันของปีก่อน (พ.ค.๒๕๕๘) และร้อยละ ๑๙.๗๓ จากเดือนก่อนหน้า (เม.ย.๒๕๕๙) จากอุปสงค์ในประเทศที่ขยายตัวได้ดีจากความต้องการรถยนต์กระบะ รวมถึงการผลิตรถยนต์ดีดแปลง (Pickup-based Passenger Vehicle - PPV) เพื่อส่งออกไปยังต่างประเทศเพิ่มมากขึ้น
- **อิเล็กทรอนิกส์** ขยายตัวร้อยละ ๑.๓๖ เมื่อเทียบกับเดือนเดียวกันของปีก่อน (พ.ค.๒๕๕๘) และร้อยละ ๑๑.๔๙ จากเดือนก่อนหน้า (เม.ย.๒๕๕๙) จากการผลิตเครื่องปรับอากาศเพื่อรองรับความต้องการทั้งในและต่างประเทศจากสภาพอากาศที่ร้อนขึ้น รวมถึงการจำหน่ายเครื่องใช้ไฟฟ้าเพื่อรองรับกระแสการแข่งขันฟุตบอลชิงแชมป์แห่งชาติยุโรป (European Football Championship) อีกด้วย
- **เหล็ก** หดตัวร้อยละ ๕.๘๔ เมื่อเทียบกับเดือนเดียวกันของปีก่อน (พ.ค.๒๕๕๘) แต่ขยายตัวร้อยละ ๕.๔๙ จากเดือนก่อนหน้า (เม.ย.๒๕๕๙) จากการผลิตเพื่อใช้ภายในประเทศและการส่งออกลดลง เนื่องจากประเทศจีนจำหน่ายเหล็กในราคาต่ำกว่าทุนโดยได้รับเงินอุดหนุนจากรัฐบาลจีน ส่งผลให้มีการนำเข้าเหล็กเพิ่มขึ้น
- **ซีเมนต์** ขยายตัวร้อยละ ๑.๙๙ เมื่อเทียบกับเดือนเดียวกันของปีก่อน (พ.ค.๒๕๕๘) และร้อยละ ๙.๑๘ จากเดือนก่อนหน้า (เม.ย.๒๕๕๙) จากการผลิตและจำหน่ายในประเทศเพิ่มขึ้นตามภาคการก่อสร้างที่ขยายตัวที่ได้รับการกระตุ้นจากภาครัฐ และการเร่งก่อสร้างโครงสร้างพื้นฐานที่อยู่ในระหว่างการดำเนินการ
- **พลาสติก** ขยายตัวร้อยละ ๕.๙๗ เมื่อเทียบกับเดือนเดียวกันของปีก่อน (พ.ค.๒๕๕๘) และร้อยละ ๒๐.๗๔ จากเดือนก่อนหน้า (เม.ย.๒๕๕๙) จากการส่งออกผลิตภัณฑ์พลาสติกที่เพิ่มขึ้น และจากการยกระดับอุตสาหกรรมพลาสติกไทยสู่การเป็นฮับในอาเซียนตามมาตรฐานโลกตามความต้องการในอุตสาหกรรมเกี่ยวเนื่อง

**หมวดการขายและโรงแรม** ขยายตัวร้อยละ ๙.๗๗ จากเดือนเดียวกันของปีก่อน (พ.ค.๒๕๕๘) และร้อยละ ๒.๐๖ จากเดือนก่อนหน้า (เม.ย.๒๕๕๙) จากการขยายตัวของภาคการท่องเที่ยวซึ่งมีจำนวนนักท่องเที่ยวต่างประเทศเติบโตร้อยละ ๗.๖ ซึ่งเป็นการฟื้นตัวของนักท่องเที่ยวเกือบทุกสัญชาติ โดยเฉพาะจากรัสเซีย

**หมวดบริการสังคม** ขยายตัวร้อยละ ๗.๙๐ จากเดือนเดียวกันของปีก่อน (พ.ค.๒๕๕๘) และร้อยละ ๗.๑๑ จากเดือนก่อนหน้า (เม.ย.๒๕๕๙) ตามการใช้ไฟฟ้าเพื่อรองรับปริมาณนักท่องเที่ยวที่ยังอยู่ในระดับสูงและอุปสงค์ภายในประเทศที่ดีขึ้น

**หมวดการเกษตร** ขยายตัวร้อยละ ๕.๓๖ จากเดือนเดียวกันของปีก่อน (พ.ค.๒๕๕๘) และร้อยละ ๓.๔๒ จากเดือนก่อนหน้า (เม.ย.๒๕๕๙) จากการจำหน่ายพืชผลทางการเกษตรที่สำคัญ เช่น มันสำปะหลัง ข้าวโพด กลุ่มไม้ผล และปศุสัตว์ เนื่องจากปัญหาภัยแล้งได้คลี่คลายลง

### หน่วยสูญเสีย

เดือน พ.ค.๒๕๕๙ กฟภ.มีหน่วยสูญเสียในระบบจำหน่าย ๔๘๔.๓๙ ล้านหน่วย หรือร้อยละ ๓.๘๖ ต่ำกว่าเดือน พ.ค.๒๕๕๘ ที่มีหน่วยสูญเสีย ๗๔๓.๕๙ ล้านหน่วย หรือร้อยละ ๖.๒๖ และต่ำกว่าเดือน เม.ย.๒๕๕๙ ที่มีหน่วยสูญเสีย ๙๔๗.๒๕ ล้านหน่วย หรือร้อยละ ๗.๙๐ โดยจำแนกในแต่ละพื้นที่ ดังนี้

- ภาคเหนือ มีหน่วยสูญเสีย ร้อยละ ๔.๒๗
- ภาคตะวันออกเฉียงเหนือ มีหน่วยสูญเสีย ร้อยละ ๕.๔๙
- ภาคกลาง มีหน่วยสูญเสีย ร้อยละ ๓.๐๖
- ภาคใต้ มีหน่วยสูญเสีย ร้อยละ ๔.๓๙

### จำนวนผู้ใช้ไฟฟ้า

เดือน พ.ค.๒๕๕๙ กฟภ.มีผู้ใช้ไฟฟ้าทั้งสิ้น ๑๘.๓๙ ล้านราย เพิ่มขึ้นจากเดือน พ.ค.๒๕๕๘ จำนวน ๐.๕๐ ล้านราย หรือร้อยละ ๒.๘๐ โดยพื้นที่ที่มีอัตราการขยายตัวมากที่สุด คือ กฟภ.๒ ขยายตัวที่ร้อยละ ๔.๖๗ สรุปรวมกลุ่มลูกค้า เป็นดังนี้

- กลุ่มบ้านอยู่อาศัย เพิ่มขึ้นร้อยละ ๒.๖๑ มีสัดส่วนร้อยละ ๘๙.๘๑ ของยอดรวม
- กลุ่มพาณิชย์ เพิ่มขึ้นร้อยละ ๔.๓๐ มีสัดส่วนร้อยละ ๘.๓๙ ของยอดรวม
- กลุ่มอุตสาหกรรม เพิ่มขึ้นร้อยละ ๓.๒๒ มีสัดส่วนร้อยละ ๐.๑๙ ของยอดรวม
- กลุ่มอื่น ๆ (องค์กรไม่แสวงหากำไร สูบน้ำเพื่อการเกษตร และไฟฟ้าชั่วคราว) เพิ่มขึ้นร้อยละ ๕.๖๑ มีสัดส่วนร้อยละ ๑.๖๑ ของยอดรวม

### หน่วยจำหน่ายเปรียบเทียบประมาณการปี ๒๕๕๙

สถานการณ์การจำหน่ายไฟฟ้าเดือน พ.ค.๒๕๕๙ ขยายตัวที่ร้อยละ ๘.๒๗ สูงกว่าค่าประมาณการที่ร้อยละ ๔.๒๐ หรือ ๔๖๗.๑๕ ล้านหน่วย จากการประเมินปริมาณการจำหน่ายไฟฟ้าของคณะทำงานจัดทำค่าพยากรณ์ความต้องการไฟฟ้า ( Load Forecast กรณีสถาน ๒๙ เม.ย.๒๕๕๙) ทั้งปี ๒๕๕๙ ขยายตัวร้อยละ ๔.๑๓ โดยมีปัจจัยดังนี้

#### ปัจจัยบวก

๑. การดำเนินนโยบายของภาครัฐ
  - การให้ความช่วยเหลือด้านปัจจัยการผลิตแก่ชาวไร่อ้อย
  - โครงการส่งเสริมสนับสนุนการใช้เมล็ดพันธุ์ข้าวหอมมะลิคุณภาพดี
  - โครงการปรับเปลี่ยนการปลูกข้าวไปปลูกพืชที่หลากหลายตามความต้องการของเกษตรกร
  - โครงการสนับสนุนสินเชื่อให้กลุ่มชาวนาผู้ผลิตข้าวแบบแปลงใหญ่
๒. การคาดการณ์เศรษฐกิจขยายตัวได้ร้อยละ ๓.๓
๓. การคงอัตราดอกเบี้ยนโยบาย
๔. ราคาขายพาราปรับตัวสูงขึ้นสอดคล้องกับราคาน้ำมันในตลาดโลก
๕. SET Index ปรับตัวเพิ่มขึ้น

๖. ปริมาณนักท่องเที่ยวที่ขยายตัวมากขึ้น
๗. การเปิดประชาคมเศรษฐกิจอาเซียน และพื้นที่เศรษฐกิจพิเศษ

#### ปัจจัยลบ

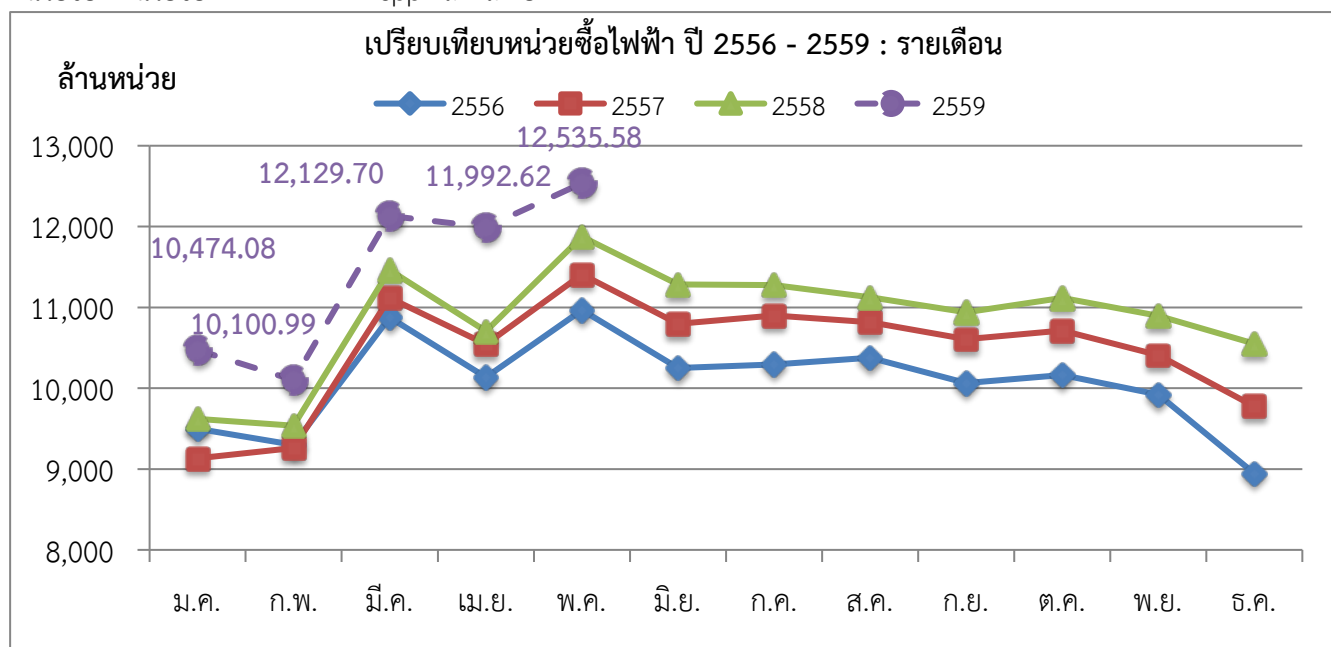
๑. การส่งออกลดลง
  ๒. ราคาน้ำมันขายปลีกในประเทศปรับตัวเพิ่มขึ้น
  ๓. ความผันผวนของเศรษฐกิจโลก
  ๔. ราคาพืชผลทางการเกษตรที่ยังอยู่ในระดับต่ำ
  ๕. ผู้บริโภควิตกกังวลเกี่ยวกับปัญหาค่าครองชีพ
- .....



## เปรียบเทียบหน่วยซื้อไฟฟ้า ปี 2556 - 2559 : รายเดือน

เดือน	หน่วยซื้อไฟฟ้า (ล้านบาท)				อัตราเพิ่ม - ลด (ร้อยละ)			
	2556	2557	2558	2559	2556	2557	2558	2559
ม.ค.	9,497.39	9,133.12	9,621.13	10,474.08	7.19	-3.84	5.34	8.87
ก.พ.	9,301.60	9,262.28	9,536.37	10,100.99	0.86	-0.42	2.96	5.92
มี.ค.	10,876.49	11,117.88	11,462.04	12,129.70	5.31	2.22	3.10	5.82
<b>ไตรมาส 1</b>	<b>29,675.48</b>	<b>29,513.28</b>	<b>30,619.53</b>	<b>32,704.76</b>	<b>4.45</b>	<b>-0.55</b>	<b>3.75</b>	<b>6.81</b>
เม.ย.	10,136.65	10,545.05	10,705.60	11,992.62	3.56	4.03	1.52	12.02
พ.ค.	10,966.57	11,407.48	11,874.61	12,535.58	4.63	4.02	4.09	5.57
มิ.ย.	10,252.03	10,795.78	11,283.61		2.32	5.30	4.52	
<b>ไตรมาส 2</b>	<b>31,355.26</b>	<b>32,748.31</b>	<b>33,863.82</b>		<b>3.52</b>	<b>4.44</b>	<b>3.41</b>	
<b>6 เดือน</b>	<b>61,030.73</b>	<b>62,261.59</b>	<b>64,483.36</b>		<b>3.97</b>	<b>2.02</b>	<b>3.57</b>	
ก.ค.	10,294.98	10,899.29	11,277.84		0.84	5.87	3.47	
ส.ค.	10,376.53	10,817.38	11,125.27		2.22	4.25	2.85	
ก.ย.	10,063.66	10,605.14	10,940.13		2.21	5.38	3.16	
<b>ไตรมาส 3</b>	<b>30,735.17</b>	<b>32,321.81</b>	<b>33,343.25</b>		<b>1.75</b>	<b>5.16</b>	<b>3.16</b>	
<b>9 เดือน</b>	<b>91,765.91</b>	<b>94,583.40</b>	<b>97,826.61</b>		<b>3.22</b>	<b>3.07</b>	<b>3.43</b>	
ต.ค.	10,163.62	10,715.27	11,116.48		-0.55	5.43	3.74	
พ.ย.	9,920.56	10,408.61	10,896.95		-0.49	4.92	4.69	
ธ.ค.	8,945.68	9,776.77	10,549.60		-7.21	9.29	7.90	
<b>ไตรมาส 4</b>	<b>29,029.86</b>	<b>30,900.64</b>	<b>32,563.03</b>		<b>-2.69</b>	<b>6.44</b>	<b>5.38</b>	
<b>รวม</b>	<b>120,795.76</b>	<b>125,484.05</b>	<b>130,389.63</b>	<b>57,232.96</b>	<b>1.73</b>	<b>3.88</b>	<b>3.91</b>	<b>7.58</b>

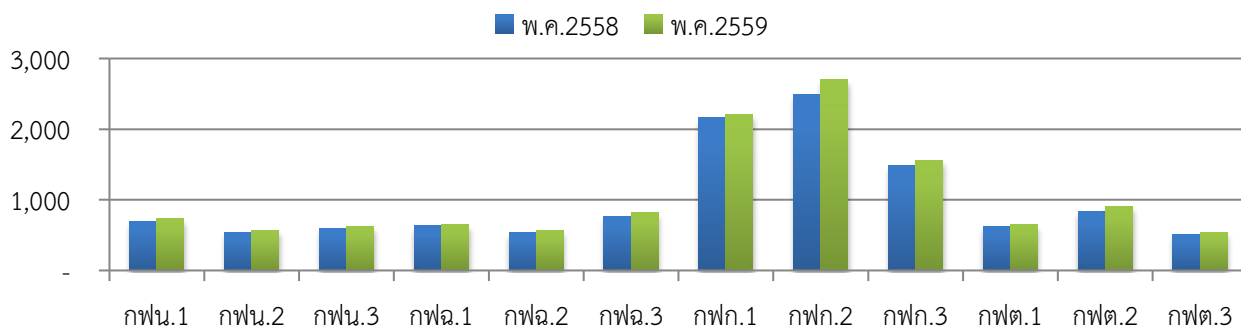
หน่วยซื้อ : หน่วยซื้อ กฟผ. + พพ. + vspp และผลิตเอง



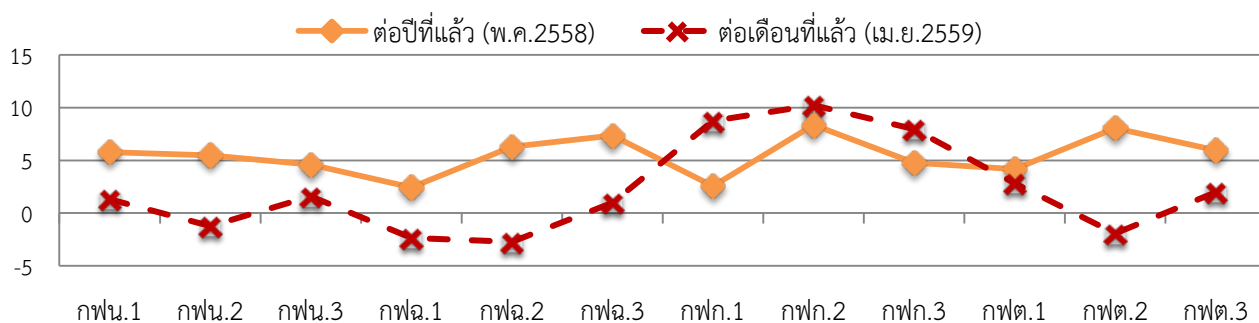
เปรียบเทียบหน่วยซื้อไฟฟ้า เดือน พฤษภาคม 2559 : รายเขต

กฟข.	หน่วยซื้อไฟฟ้า (ล้านบาท)			สะสมสำหรับปี (ม.ค.-พ.ค.2559)	อัตราเพิ่ม - ลด (ร้อยละ)	
	2558	2559			ต่อปีที่แล้ว (พ.ค.2558)	ต่อเดือนที่แล้ว (เม.ย.2559)
	พ.ค.	เม.ย.	พ.ค.			
กฟน.1	695.30	725.88	735.49	3,185.48	5.78	1.32
กฟน.2	539.42	576.03	568.99	2,488.23	5.48	-1.22
กฟน.3	598.03	615.70	625.46	2,811.99	4.59	1.58
<b>เหนือ</b>	<b>1,832.75</b>	<b>1,917.61</b>	<b>1,929.94</b>	<b>8,485.71</b>	<b>5.30</b>	<b>0.64</b>
กฟฉ.1	629.93	660.95	645.31	2,835.83	2.44	-2.37
กฟฉ.2	533.56	583.08	567.20	2,564.73	6.30	-2.72
กฟฉ.3	766.26	814.53	822.58	3,803.06	7.35	0.99
<b>ต.ฉ.เหนือ</b>	<b>1,929.75</b>	<b>2,058.56</b>	<b>2,035.09</b>	<b>9,203.63</b>	<b>5.46</b>	<b>-1.14</b>
กฟก.1	2,158.78	2,036.11	2,214.27	10,198.02	2.57	8.75
กฟก.2	2,489.39	2,446.86	2,697.07	12,273.44	8.34	10.23
กฟก.3	1,487.64	1,443.50	1,558.56	7,094.89	4.77	7.97
<b>กลาง</b>	<b>6,135.81</b>	<b>5,926.46</b>	<b>6,469.90</b>	<b>29,566.36</b>	<b>5.44</b>	<b>9.17</b>
กฟต.1	623.49	631.61	649.56	2,973.93	4.18	2.84
กฟต.2	839.35	924.88	906.99	4,429.12	8.06	-1.93
กฟต.3	513.46	533.50	544.10	2,574.22	5.97	1.99
<b>ใต้</b>	<b>1,976.30</b>	<b>2,089.99</b>	<b>2,100.65</b>	<b>9,977.27</b>	<b>6.29</b>	<b>0.51</b>
<b>รวม</b>	<b>11,874.61</b>	<b>11,992.62</b>	<b>12,535.58</b>	<b>57,232.96</b>	<b>5.57</b>	<b>4.53</b>

ล้านบาท เปรียบเทียบหน่วยซื้อไฟฟ้า เดือน พ.ค.2558 กับ เดือน พ.ค.2559 : รายเขต



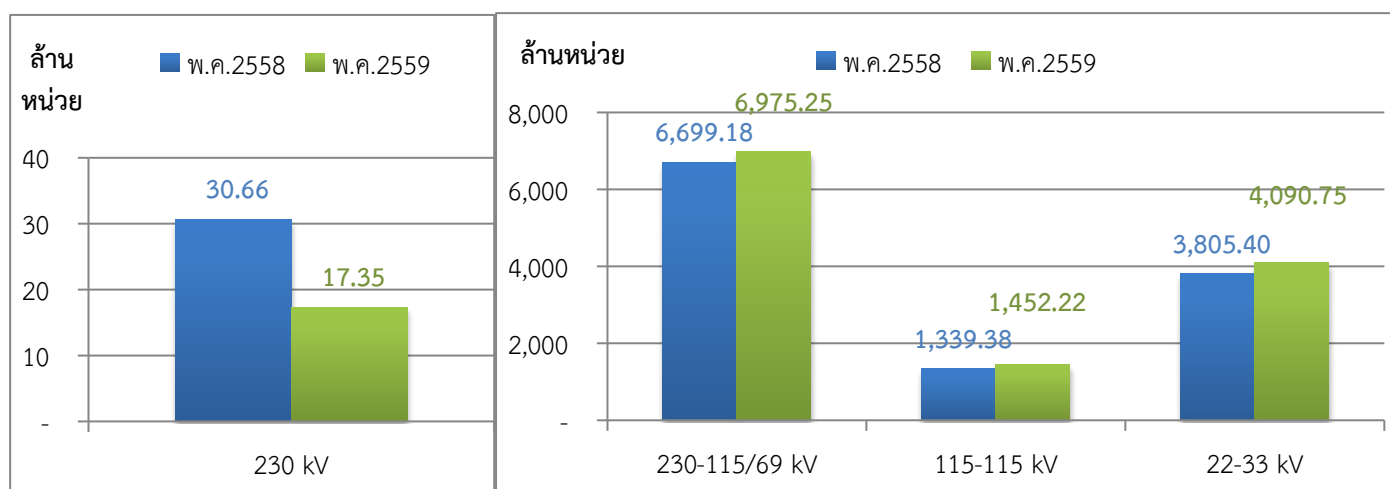
ร้อยละ อัตราเพิ่ม (ลด) หน่วยซื้อไฟฟ้า เดือน พ.ค.2559 : รายเขต



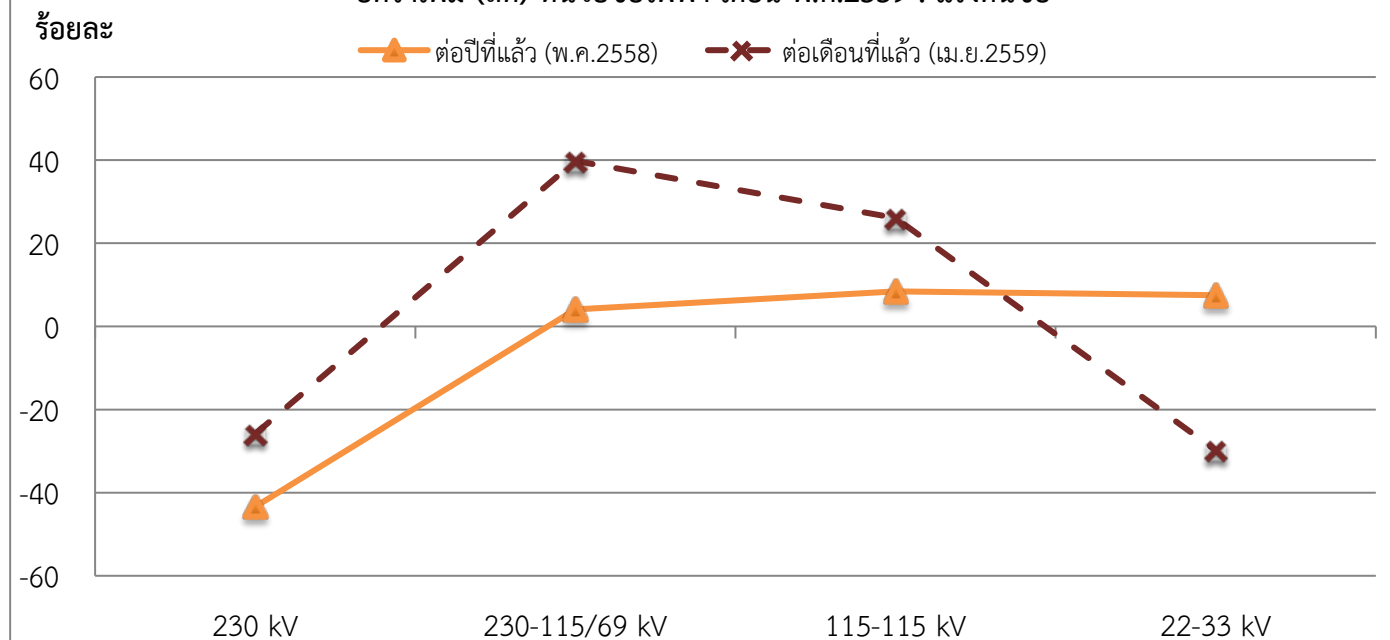
### เปรียบเทียบหน่วยซื้อไฟฟ้า เดือน พฤษภาคม 2559 : แรงแดันซื้อ

แรงแดันซื้อ	หน่วยซื้อไฟฟ้า (ล้านบาท)				อัตราเพิ่ม - ลด (ร้อยละ)	
	2558	2559		สะสมสำหรับปี (ม.ค.-พ.ค.2559)	ต่อปีที่แล้ว (พ.ค.2558)	ต่อเดือนที่แล้ว (เม.ย.2559)
	พ.ค.	เม.ย.	พ.ค.			
230 kV	30.66	23.40	17.35	88.74	-43.39	-25.83
230-115/69 kV	6,699.18	4,989.24	6,975.25	30,410.79	4.12	39.81
115-115 kV	1,339.38	1,151.85	1,452.22	6,463.57	8.42	26.08
22-33 kV	3,805.40	5,828.13	4,090.75	20,269.85	7.50	-29.81
<b>รวม</b>	<b>11,874.61</b>	<b>11,992.62</b>	<b>12,535.58</b>	<b>57,232.96</b>	<b>5.57</b>	<b>4.53</b>

### เปรียบเทียบหน่วยซื้อไฟฟ้า เดือน พ.ค.2558 กับ เดือน พ.ค.2559 : แรงแดันซื้อ

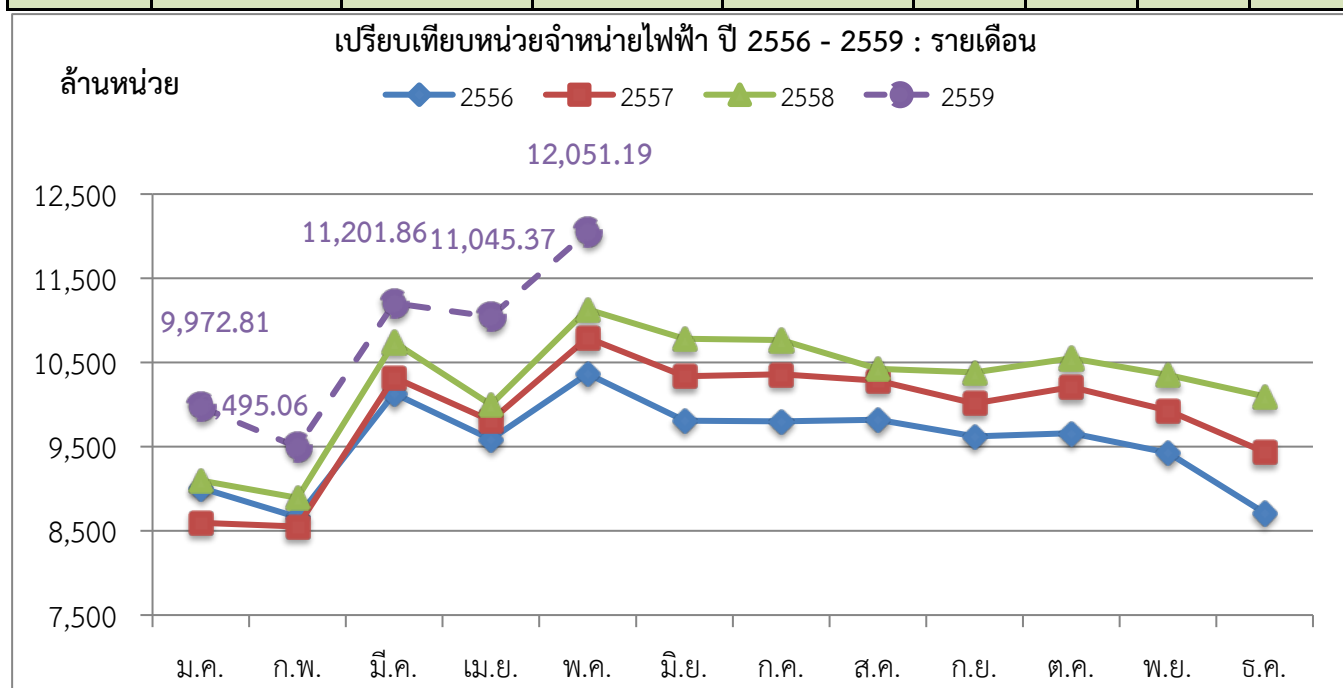


### อัตราเพิ่ม (ลด) หน่วยซื้อไฟฟ้า เดือน พ.ค.2559 : แรงแดันซื้อ



## เปรียบเทียบหน่วยจำหน่ายไฟฟ้า ปี 2556 - 2559 : รายเดือน

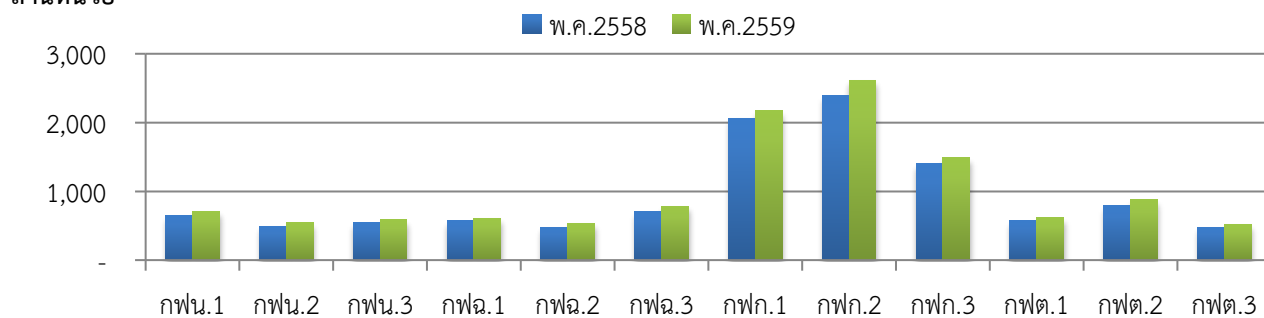
เดือน	หน่วยจำหน่ายไฟฟ้า (ล้านหน่วย)				อัตราเพิ่ม - ลด (ร้อยละ)			
	2556	2557	2558	2559	2556	2557	2558	2559
ม.ค.	9,008.61	8,595.92	9,099.21	9,972.81	8.73	-4.58	5.85	9.60
ก.พ.	8,662.49	8,551.52	8,892.26	9,495.06	0.36	-1.28	3.98	6.78
มี.ค.	10,130.92	10,319.78	10,739.96	11,201.86	4.31	1.86	4.07	4.30
<b>ไตรมาส 1</b>	<b>27,802.03</b>	<b>27,467.22</b>	<b>28,731.42</b>	<b>30,669.73</b>	<b>4.40</b>	<b>-1.20</b>	<b>4.60</b>	<b>6.75</b>
เม.ย.	9,586.81	9,807.24	9,999.29	11,045.37	4.84	2.30	1.96	10.46
พ.ค.	10,365.82	10,792.83	11,131.02	12,051.19	3.86	4.12	3.13	8.27
มิ.ย.	9,809.88	10,338.51	10,780.13		4.49	5.39	4.27	
<b>ไตรมาส 2</b>	<b>29,762.51</b>	<b>30,938.58</b>	<b>31,910.44</b>		<b>4.38</b>	<b>3.95</b>	<b>3.14</b>	
<b>6 เดือน</b>	<b>57,564.54</b>	<b>58,405.80</b>	<b>60,641.86</b>		<b>4.39</b>	<b>1.46</b>	<b>3.83</b>	
ก.ค.	9,800.20	10,357.80	10,765.30		1.73	5.69	3.93	
ส.ค.	9,821.42	10,282.89	10,424.55		3.82	4.70	1.38	
ก.ย.	9,620.97	10,014.88	10,380.79		3.97	4.09	3.65	
<b>ไตรมาส 3</b>	<b>29,242.58</b>	<b>30,655.57</b>	<b>31,570.64</b>		<b>3.16</b>	<b>4.83</b>	<b>2.99</b>	
<b>9 เดือน</b>	<b>86,807.12</b>	<b>89,061.37</b>	<b>92,212.51</b>		<b>3.97</b>	<b>2.60</b>	<b>3.54</b>	
ต.ค.	9,659.37	10,207.65	10,549.84		1.35	5.68	3.35	
พ.ย.	9,429.48	9,928.50	10,353.74		-0.81	5.29	4.28	
ธ.ค.	8,713.12	9,434.45	10,096.35		-5.28	8.28	7.02	
<b>ไตรมาส 4</b>	<b>27,801.97</b>	<b>29,570.60</b>	<b>30,999.92</b>		<b>-1.54</b>	<b>6.36</b>	<b>4.83</b>	
<b>รวม</b>	<b>114,609.09</b>	<b>118,631.97</b>	<b>123,212.43</b>	<b>53,766.28</b>	<b>2.58</b>	<b>3.51</b>	<b>3.86</b>	<b>7.83</b>



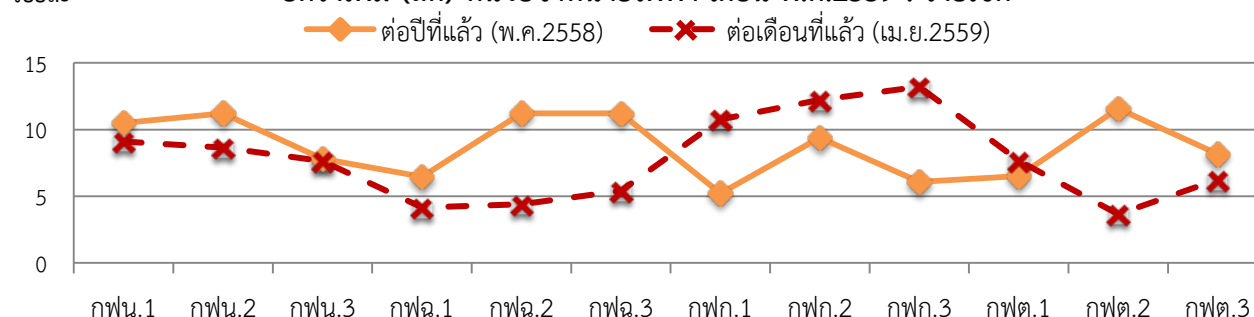
เปรียบเทียบหน่วยจำหน่ายไฟฟ้า เดือน พฤษภาคม 2559 : รายเขต

กพข.	หน่วยจำหน่ายไฟฟ้า (ล้านบาท)				อัตราเพิ่ม - ลด (ร้อยละ)	
	2558	2559		สะสมสำหรับปี (ม.ค.-พ.ค.2559)	ต่อปีที่แล้ว (พ.ค.2558)	ต่อเดือนที่แล้ว (เม.ย.2559)
	พ.ค.	เม.ย.	พ.ค.			
กพน.1	645.52	653.73	713.28	2,958.28	10.50	9.11
กพน.2	492.50	504.15	547.78	2,273.31	11.22	8.65
กพน.3	543.96	544.86	586.46	2,565.17	7.81	7.63
<b>เหนือ</b>	<b>1,681.97</b>	<b>1,702.75</b>	<b>1,847.52</b>	<b>7,796.76</b>	<b>9.84</b>	<b>8.50</b>
กพฉ.1	570.49	583.20	607.39	2,579.29	6.47	4.15
กพฉ.2	477.71	508.95	531.29	2,316.51	11.22	4.39
กพฉ.3	705.53	744.36	784.59	3,545.95	11.21	5.40
<b>ตอ.ฉ.เหนือ</b>	<b>1,753.73</b>	<b>1,836.51</b>	<b>1,923.28</b>	<b>8,441.76</b>	<b>9.67</b>	<b>4.72</b>
กพก.1	2,065.10	1,961.88	2,173.06	9,849.59	5.23	10.76
กพก.2	2,386.60	2,326.21	2,610.72	11,780.31	9.39	12.23
กพก.3	1,402.74	1,314.46	1,488.09	6,652.20	6.08	13.21
<b>กลาง</b>	<b>5,854.44</b>	<b>5,602.55</b>	<b>6,271.87</b>	<b>28,282.09</b>	<b>7.13</b>	<b>11.95</b>
กพต.1	575.64	569.47	613.08	2,735.54	6.50	7.66
กพต.2	787.35	847.55	878.54	4,127.25	11.58	3.66
กพต.3	477.89	486.55	516.91	2,382.89	8.16	6.24
<b>ใต้</b>	<b>1,840.88</b>	<b>1,903.57</b>	<b>2,008.53</b>	<b>9,245.68</b>	<b>9.11</b>	<b>5.51</b>
<b>รวม</b>	<b>11,131.02</b>	<b>11,045.37</b>	<b>12,051.19</b>	<b>53,766.28</b>	<b>8.27</b>	<b>9.11</b>

เปรียบเทียบหน่วยจำหน่ายไฟฟ้า เดือน พ.ค.2558 กับ เดือน พ.ค.2559 : รายเขต



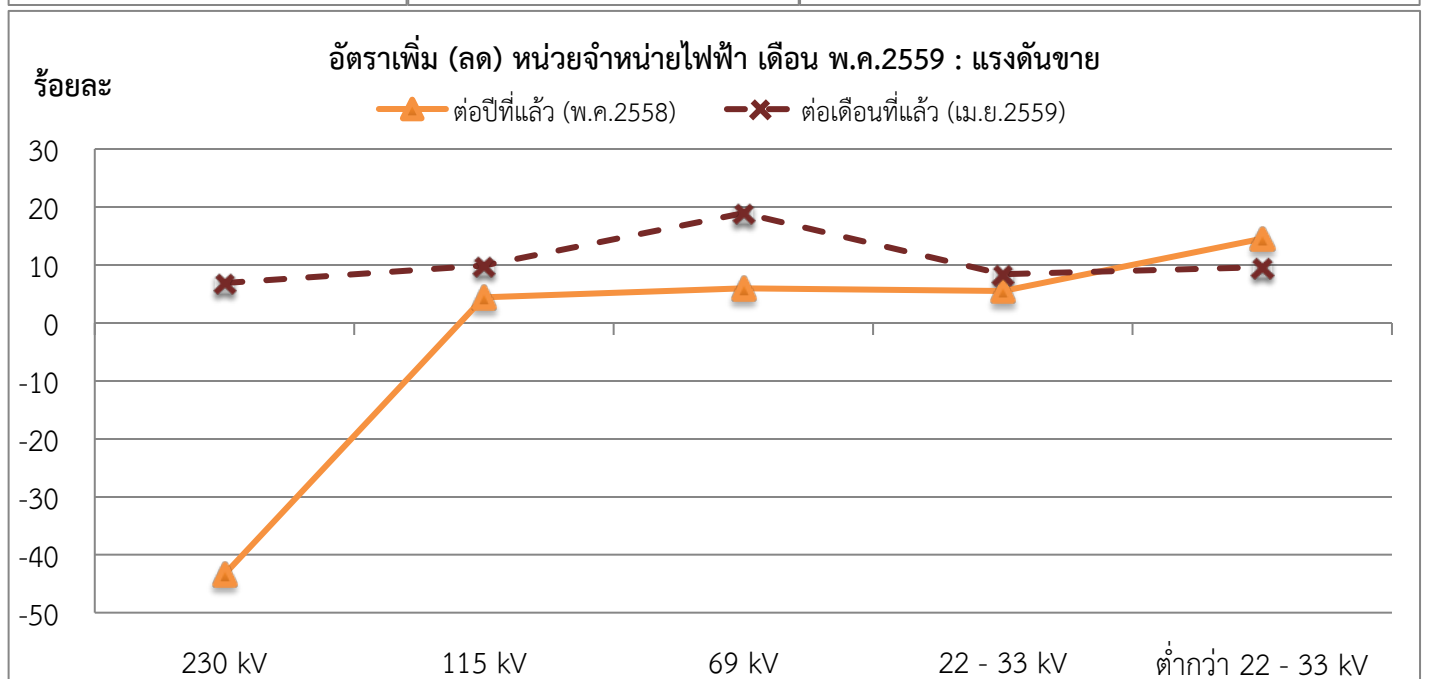
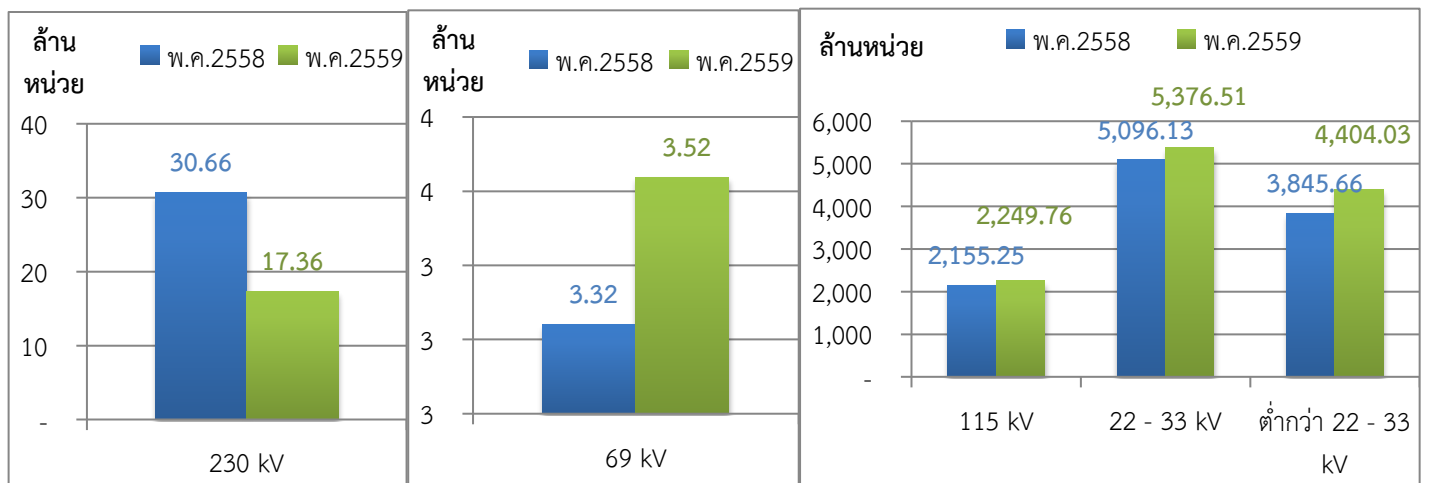
อัตราเพิ่ม (ลด) หน่วยจำหน่ายไฟฟ้า เดือน พ.ค.2559 : รายเขต



เปรียบเทียบหน่วยจำหน่ายไฟฟ้า เดือน พฤษภาคม 2559 : แรงแดันขาย

แรงแดันขาย	หน่วยจำหน่ายไฟฟ้า (ล้านหน่วย)			สะสมสำหรับปี (ม.ค.-พ.ค.2559)	อัตราเพิ่ม - ลด (ร้อยละ)	
	2558	2559			ต่อปีที่แล้ว (พ.ค.2558)	ต่อเดือนที่แล้ว (เม.ย.2559)
	พ.ค.	เม.ย.	พ.ค.			
230 kV	30.66	16.24	17.36	81.60	-43.37	6.88
115 kV	2,155.25	2,047.42	2,249.76	10,574.16	4.39	9.88
69 kV	3.32	2.96	3.52	15.67	5.99	18.93
22 - 33 kV	5,096.13	4,960.66	5,376.51	24,957.15	5.50	8.38
ต่ำกว่า 22 - 33 kV	3,845.66	4,018.09	4,404.03	18,137.71	14.52	9.61
<b>รวม</b>	<b>11,131.02</b>	<b>11,045.37</b>	<b>12,051.19</b>	<b>53,766.28</b>	<b>8.27</b>	<b>9.11</b>

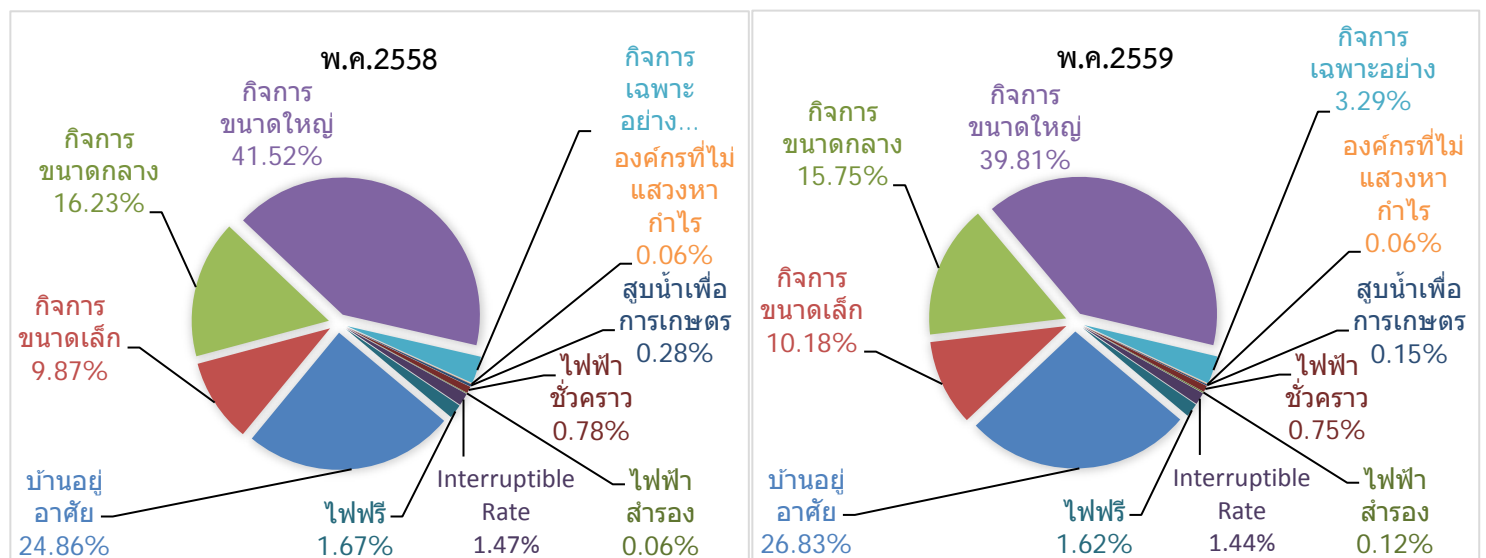
เปรียบเทียบหน่วยจำหน่ายไฟฟ้า เดือน พ.ค.2558 กับ เดือน พ.ค.2559 : แรงแดันขาย



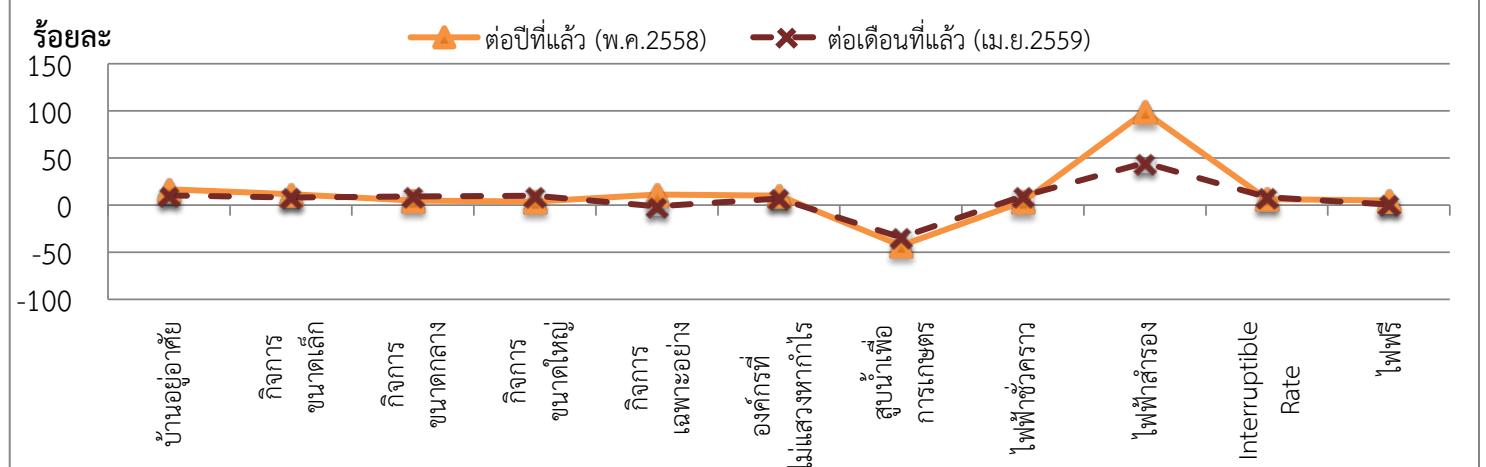
## เปรียบเทียบหน่วยจำหน่ายไฟฟ้า เดือน พฤษภาคม 2559 : ประเภทอัตราค่าไฟฟ้า

ประเภท อัตราค่าไฟฟ้า	หน่วยจำหน่ายไฟฟ้า (ล้านบาท)			สะสมสำหรับปี (ม.ค.-พ.ค.2559)	อัตราเพิ่ม - ลด (ร้อยละ)	
	2558	2559			ต่อปีที่แล้ว (พ.ค.2558)	ต่อเดือนที่แล้ว (เม.ย.2559)
	พ.ค.	เม.ย.	พ.ค.		(พ.ค.2558)	(เม.ย.2559)
บ้านอยู่อาศัย	2,766.77	2,930.38	3,233.45	13,042.77	16.87	10.34
กิจการขนาดเล็ก	1,098.13	1,132.04	1,226.42	5,288.66	11.68	8.34
กิจการขนาดกลาง	1,806.52	1,736.89	1,898.42	8,588.73	5.09	9.30
กิจการขนาดใหญ่	4,621.43	4,364.78	4,797.82	22,549.06	3.82	9.92
กิจการเฉพาะอย่าง	357.11	401.89	396.90	1,833.06	11.14	-1.24
องค์กรที่ไม่แสวงหากำไร	6.54	6.72	7.20	31.39	10.16	7.24
สูบน้ำเพื่อการเกษตร	31.56	27.35	18.00	125.18	-42.97	-34.18
ไฟฟ้าชั่วคราว	87.14	82.28	90.12	416.91	3.43	9.53
ไฟฟ้าสำรอง	7.21	9.90	14.34	45.68	98.86	44.94
Interruptible Rate	163.19	159.85	173.63	857.56	6.40	8.62
ไฟฟรี	185.41	193.29	194.87	987.27	5.10	0.82
<b>รวม</b>	<b>11,131.02</b>	<b>11,045.37</b>	<b>12,051.19</b>	<b>53,766.28</b>	<b>8.27</b>	<b>9.11</b>

## เปรียบเทียบหน่วยจำหน่ายไฟฟ้า เดือน พ.ค.2558 กับ เดือน พ.ค.2559 : ประเภทอัตราค่าไฟฟ้า



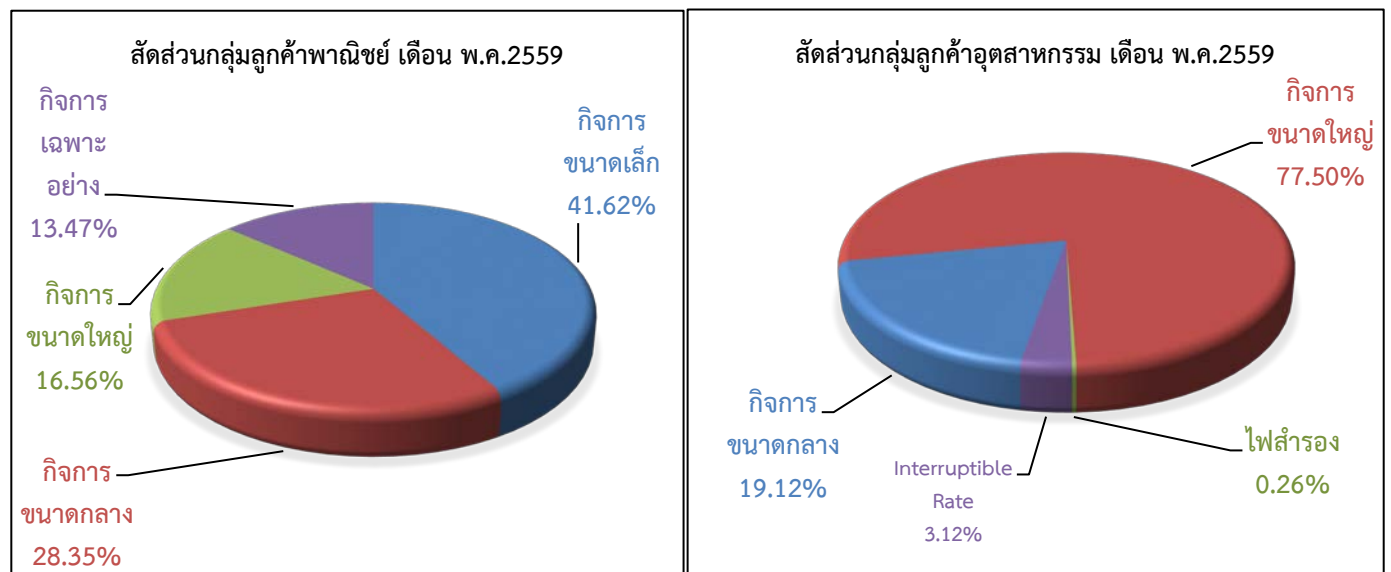
## อัตราเพิ่ม (ลด) หน่วยจำหน่ายไฟฟ้า เดือน พ.ค.2559 : ประเภทอัตราค่าไฟฟ้า



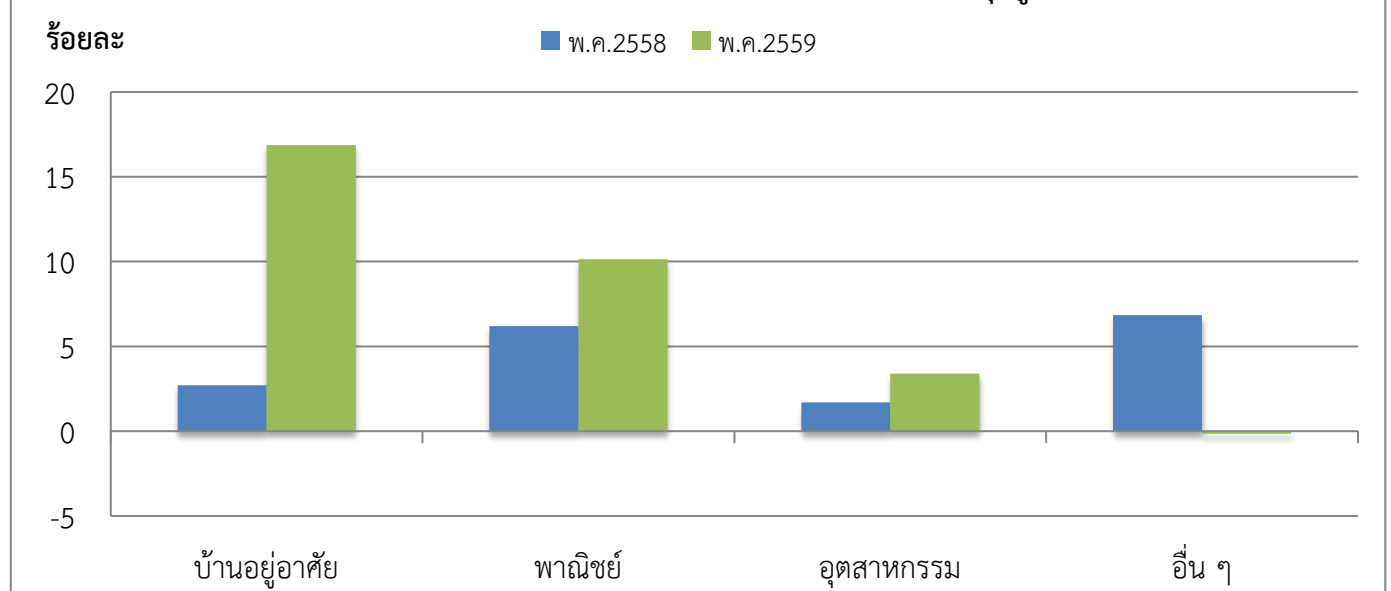
เปรียบเทียบหน่วยจำหน่ายไฟฟ้า เดือน พฤษภาคม 2559 : กลุ่มลูกค้า

กลุ่มลูกค้า	หน่วยจำหน่ายไฟฟ้า (ล้านบาท)				อัตราเพิ่ม - ลด (ร้อยละ)	
	2558	2559		สะสมสำหรับปี (ม.ค.-พ.ค.2559)	ต่อปีที่แล้ว (พ.ค.2558)	ต่อเดือนที่แล้ว (เม.ย.2559)
	พ.ค.	เม.ย.	พ.ค.			
บ้านอยู่อาศัย	2,766.77	2,930.38	3,233.45	13,042.77	16.87	10.34
พาณิชย์	2,675.00	2,795.50	2,946.42	13,033.47	10.15	5.40
อุตสาหกรรม	5,378.59	5,009.85	5,561.13	26,129.29	3.39	11.00
อื่น ๆ	310.65	309.63	310.19	1,560.75	-0.15	0.18
<b>รวม</b>	<b>11,131.02</b>	<b>11,045.37</b>	<b>12,051.19</b>	<b>53,766.28</b>	<b>8.27</b>	<b>9.11</b>

เปรียบเทียบหน่วยจำหน่ายไฟฟ้า เดือน พฤษภาคม 2559 : กลุ่มลูกค้า



อัตราเพิ่ม (ลด) หน่วยจำหน่ายไฟฟ้า เดือน พ.ค.2559 : กลุ่มลูกค้า

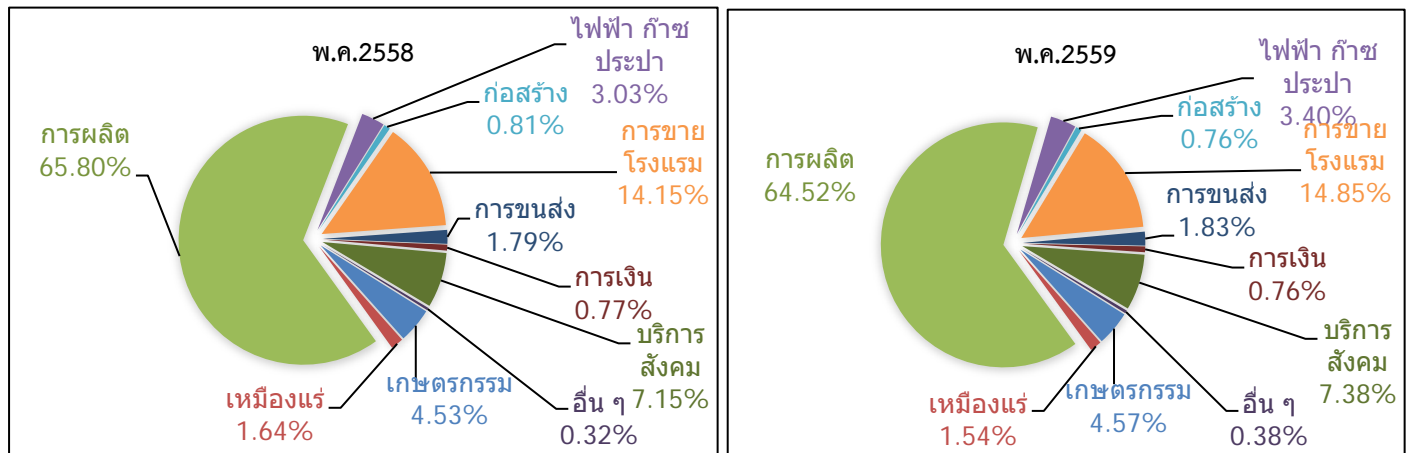




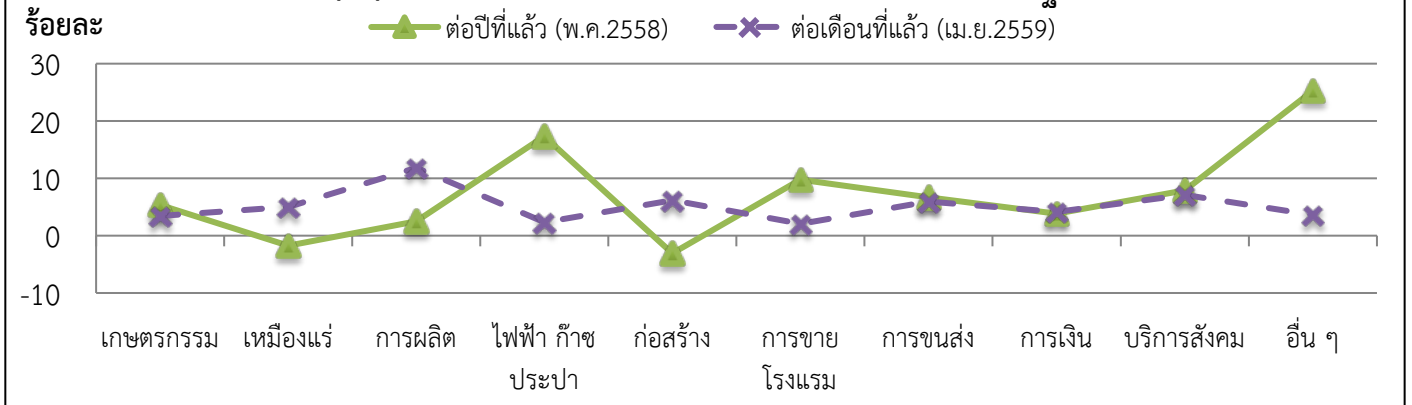
เปรียบเทียบหน่วยจำหน่ายไฟฟ้า เดือน พฤษภาคม 2559 : กิจกรรมทางเศรษฐกิจ 10 หมวด

ประเภทกิจกรรมทางเศรษฐกิจ	หน่วยจำหน่ายไฟฟ้า (ล้านบาท)			สะสมสำหรับปี (ม.ค.-พ.ค.2559)	อัตราเพิ่ม - ลด (ร้อยละ)	
	2558	2559			ต่อปีที่แล้ว (พ.ค.2558)	ต่อเดือนที่แล้ว (เม.ย.2559)
	พ.ค.	เม.ย.	พ.ค.			
เกษตรกรรม	331.94	338.18	349.74	1,605.44	5.36	3.42
เหมืองแร่	120.00	112.32	117.92	581.49	-1.73	4.99
การผลิตไฟฟ้า ก๊าซ ประปา	4,816.98	4,416.10	4,938.17	23,262.94	2.52	11.82
ก่อสร้าง	221.47	253.92	259.85	1,207.26	17.33	2.33
ก่อสร้าง	59.65	54.47	57.81	281.85	-3.08	6.14
การขาย โรงแรม	1,035.66	1,113.83	1,136.81	5,176.39	9.77	2.06
การขนส่ง	131.20	132.14	139.99	645.24	6.69	5.94
การเงิน	56.14	55.99	58.30	263.63	3.84	4.12
บริการสังคม	523.71	527.57	565.09	2,498.56	7.90	7.11
อื่น ๆ	23.51	28.43	29.45	132.60	25.28	3.58
รวม	7,320.27	7,032.96	7,653.12	35,655.40	4.55	8.82

เปรียบเทียบหน่วยจำหน่ายไฟฟ้า เดือน พ.ค.2558 กับ เดือน พ.ค.2559 : กิจกรรมทางเศรษฐกิจ 10 หมวด



อัตราเพิ่ม (ลด) หน่วยจำหน่ายไฟฟ้า เดือน พ.ค.2559 : กิจกรรมทางเศรษฐกิจ 10 หมวด

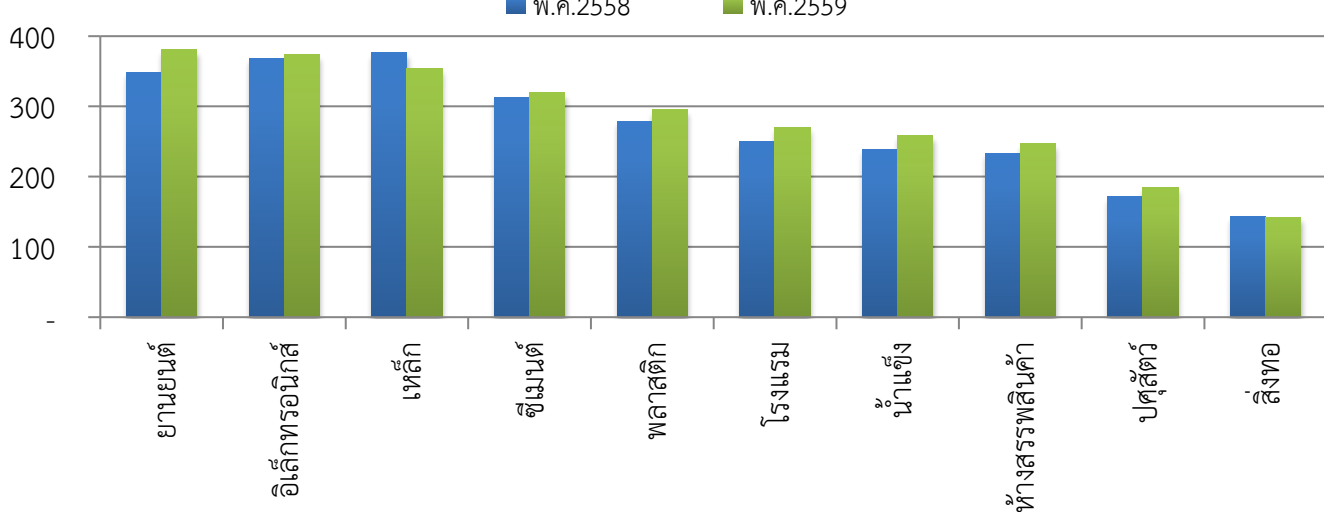


เปรียบเทียบหน่วยจำหน่ายไฟฟ้า เดือน พฤษภาคม 2559 : สูงสุด 10 กิจกรรมแรก

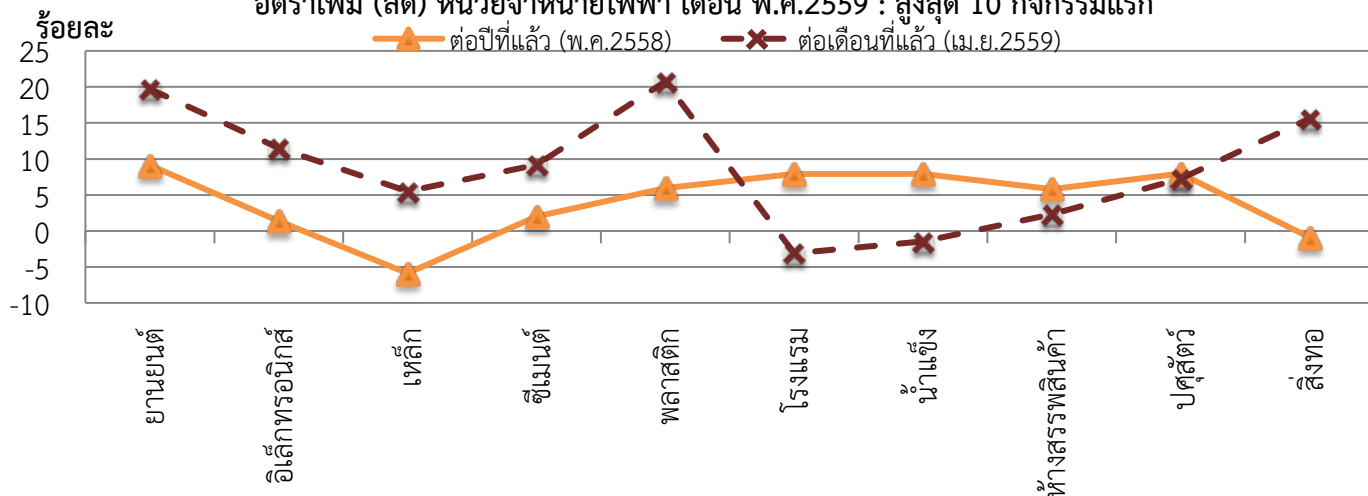
ประเภทกิจการ	หน่วยจำหน่ายไฟฟ้า (ล้านบาท)				อัตราเพิ่ม - ลด (ร้อยละ)	
	2558	2559		สะสมสำหรับปี (ม.ค.-พ.ค.2559)	ต่อปีที่แล้ว (พ.ค.2558)	ต่อเดือนที่แล้ว (เม.ย.2559)
	พ.ค.	เม.ย.	พ.ค.			
ยานยนต์	348.62	317.72	380.40	1,769.16	9.11	19.73
อิเล็กทรอนิกส์	368.81	335.29	373.81	1,727.65	1.36	11.49
เหล็ก	376.13	335.70	354.14	1,699.81	-5.84	5.49
ซีเมนต์	313.25	292.62	319.49	1,582.57	1.99	9.18
พลาสติก	278.92	244.81	295.57	1,359.21	5.97	20.74
โรงแรม	250.26	278.71	270.09	1,293.11	7.93	-3.09
น้ำแข็ง	239.38	262.09	258.28	1,078.12	7.90	-1.45
ห้างสรรพสินค้า	233.03	240.97	246.58	1,128.62	5.81	2.33
ปศุสัตว์	171.38	172.53	185.01	820.86	7.95	7.24
สิ่งทอ	143.38	122.95	142.12	677.54	-0.87	15.60
<b>รวม</b>	<b>2,723.15</b>	<b>2,603.39</b>	<b>2,825.51</b>	<b>13,136.65</b>	<b>3.76</b>	<b>8.53</b>

เปรียบเทียบหน่วยจำหน่ายไฟฟ้า เดือน พ.ค.2558 กับ เดือน พ.ค.2559 : สูงสุด 10 กิจกรรมแรก

ล้านบาท

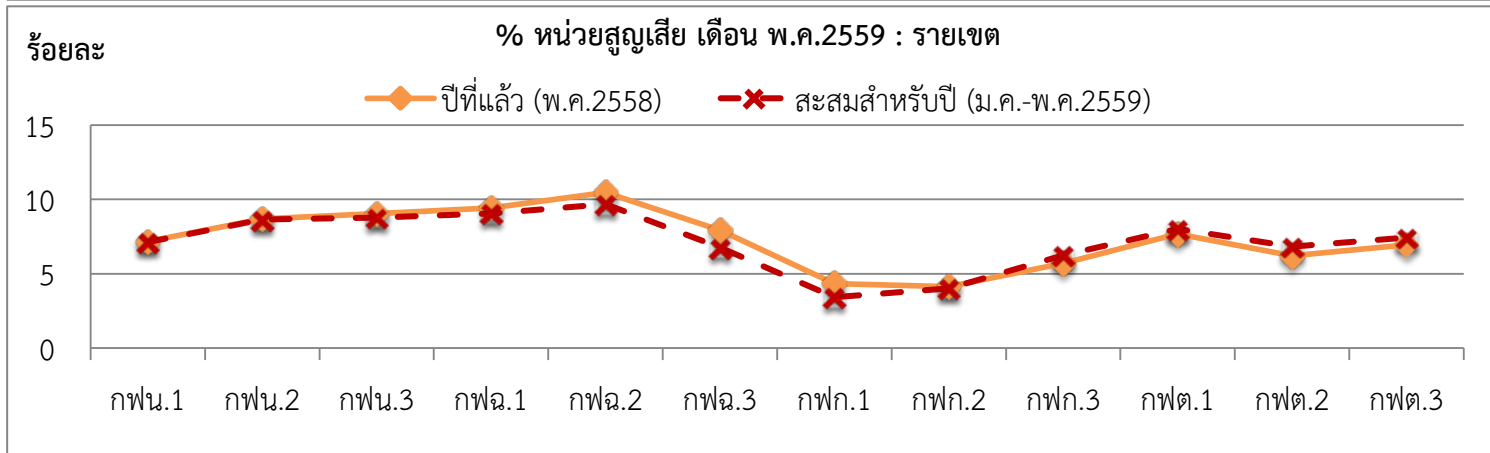
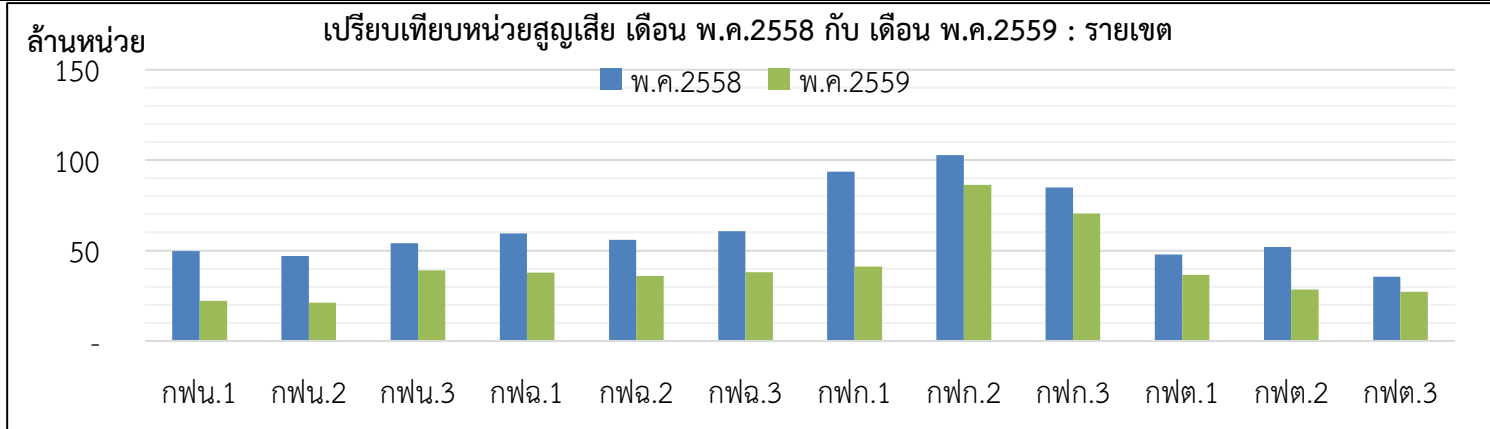


อัตราเพิ่ม (ลด) หน่วยจำหน่ายไฟฟ้า เดือน พ.ค.2559 : สูงสุด 10 กิจกรรมแรก



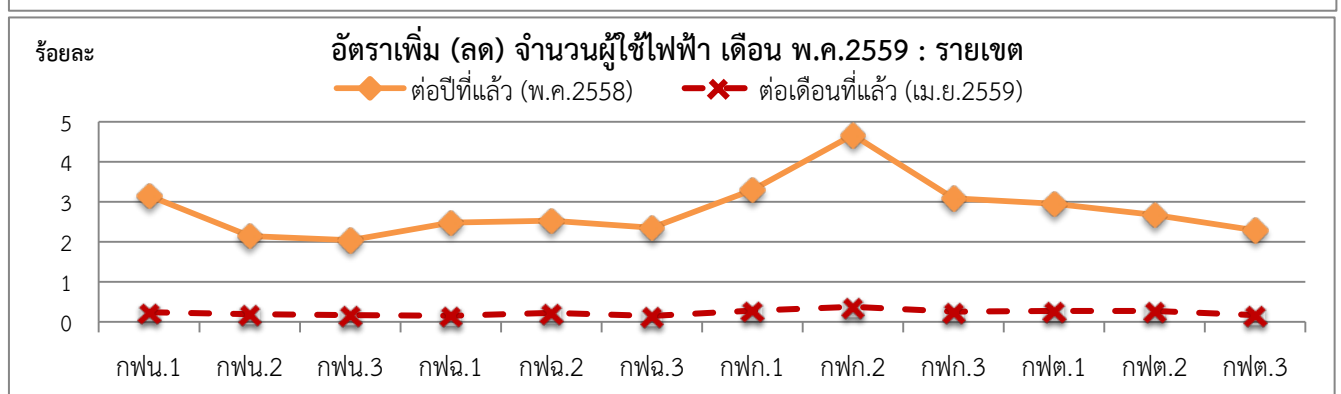
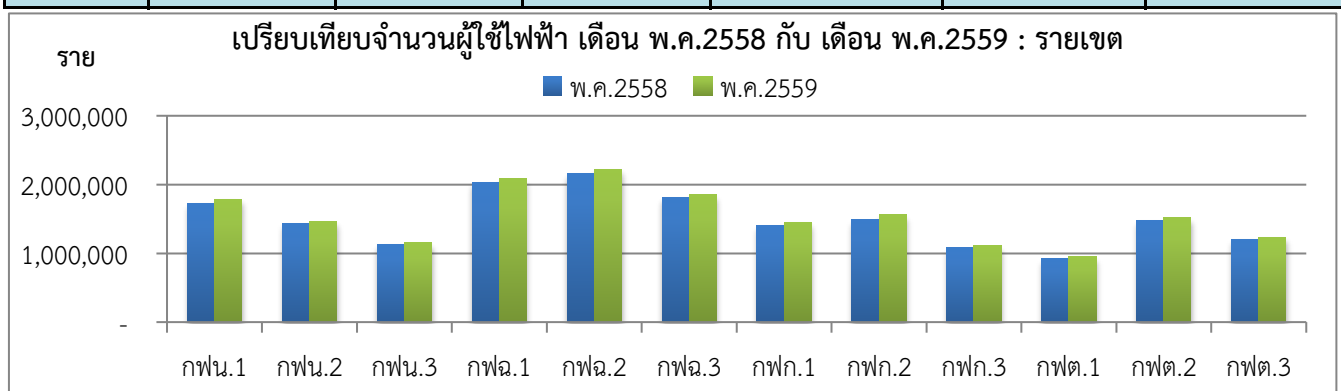
เปรียบเทียบหน่วยสูญเสีย เดือน พฤษภาคม 2559 : รายเขต

กฟข.	หน่วยสูญเสีย (ล้านบาท)			% หน่วยสูญเสีย				
	2558	2559		สะสมสำหรับปี (ม.ค.-พ.ค.2559)	ปีที่แล้ว (พ.ค.2558)	เดือนที่แล้ว (เม.ย.2559)	เดือนปัจจุบัน (พ.ค.2559)	สะสมสำหรับปี (ม.ค.-พ.ค.2559)
	พ.ค.	เม.ย.	พ.ค.					
กฟน.1	49.78	72.15	22.21	227.21	7.16	9.94	3.02	7.13
กฟน.2	46.92	71.88	21.22	214.92	8.70	12.48	3.73	8.64
กฟน.3	54.07	70.84	39.00	246.82	9.04	11.51	6.24	8.78
<b>เหนือ</b>	<b>150.78</b>	<b>214.86</b>	<b>82.43</b>	<b>688.95</b>	<b>8.23</b>	<b>11.20</b>	<b>4.27</b>	<b>8.12</b>
กฟฉ.1	59.44	77.75	37.92	256.54	9.44	11.76	5.88	9.05
กฟฉ.2	55.85	74.13	35.91	248.22	10.47	12.71	6.33	9.68
กฟฉ.3	60.73	70.17	37.99	257.11	7.93	8.61	4.62	6.76
<b>ต.ฉ.เหนือ</b>	<b>176.02</b>	<b>222.05</b>	<b>111.81</b>	<b>761.87</b>	<b>9.12</b>	<b>10.79</b>	<b>5.49</b>	<b>8.28</b>
กฟก.1	93.68	74.23	41.21	348.43	4.34	3.65	1.86	3.42
กฟก.2	102.79	120.65	86.35	493.13	4.13	4.93	3.20	4.02
กฟก.3	84.90	129.04	70.47	442.70	5.71	8.94	4.52	6.24
<b>กลาง</b>	<b>281.37</b>	<b>323.92</b>	<b>198.03</b>	<b>1,284.26</b>	<b>4.59</b>	<b>5.47</b>	<b>3.06</b>	<b>4.34</b>
กฟต.1	47.85	62.14	36.48	238.39	7.68	9.84	5.62	8.02
กฟต.2	52.00	77.33	28.45	301.88	6.20	8.36	3.14	6.82
กฟต.3	35.57	46.95	27.19	191.33	6.93	8.80	5.00	7.43
<b>ใต้</b>	<b>135.43</b>	<b>186.42</b>	<b>92.12</b>	<b>731.60</b>	<b>6.85</b>	<b>8.92</b>	<b>4.39</b>	<b>7.33</b>
<b>รวม</b>	<b>743.59</b>	<b>947.25</b>	<b>484.39</b>	<b>3,466.68</b>	<b>6.26</b>	<b>7.90</b>	<b>3.86</b>	<b>6.06</b>



เปรียบเทียบจำนวนผู้ใช้ไฟฟ้า เดือน พฤษภาคม 2559 : รายเขต

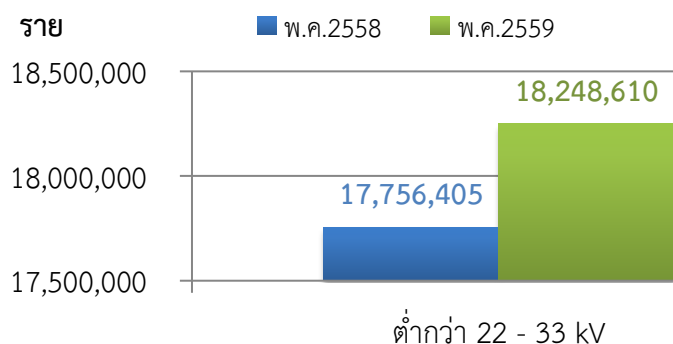
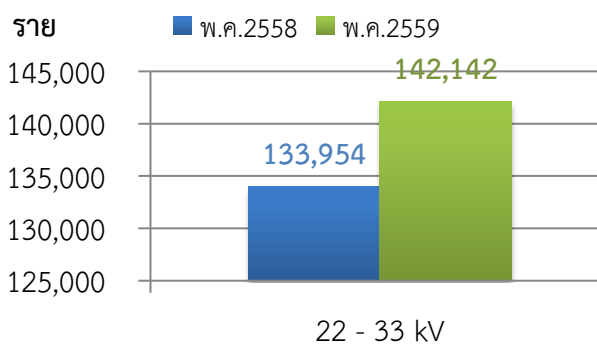
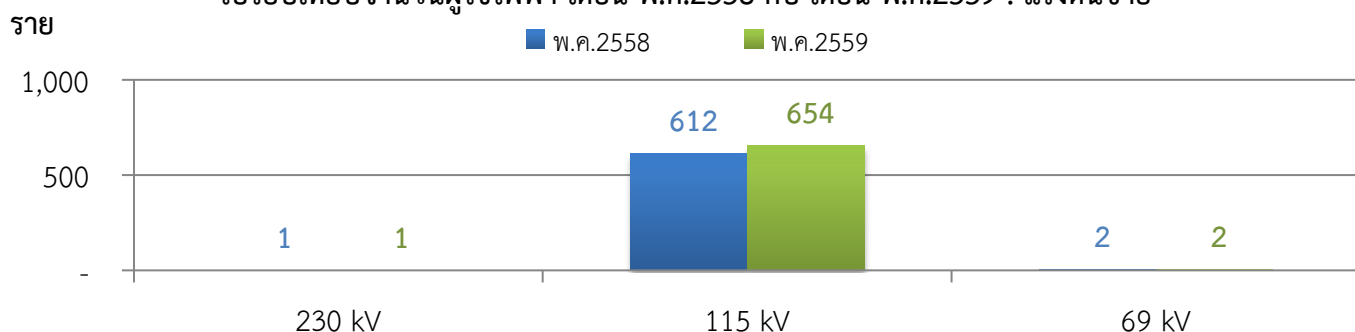
กฟข.	จำนวนผู้ใช้ไฟฟ้า (ราย)			สะสมสำหรับปี (ม.ค.-พ.ค.2559)	อัตราเพิ่ม - ลด (ร้อยละ)	
	2558	2559			ต่อปีที่แล้ว (พ.ค.2558)	ต่อเดือนที่แล้ว (เม.ย.2559)
	พ.ค.	เม.ย.	พ.ค.			
กฟน.1	1,730,878	1,781,207	1,785,492	1,785,492	3.16	0.24
กฟน.2	1,435,834	1,463,859	1,466,665	1,466,665	2.15	0.19
กฟน.3	1,133,925	1,155,130	1,157,098	1,157,098	2.04	0.17
<b>เหนือ</b>	<b>4,300,637</b>	<b>4,400,196</b>	<b>4,409,255</b>	<b>4,409,255</b>	<b>2.53</b>	<b>0.21</b>
กฟฉ.1	2,032,007	2,079,196	2,082,471	2,082,471	2.48	0.16
กฟฉ.2	2,165,416	2,215,193	2,220,214	2,220,214	2.53	0.23
กฟฉ.3	1,812,975	1,852,813	1,855,610	1,855,610	2.35	0.15
<b>ตอ.ฉ.เหนือ</b>	<b>6,010,398</b>	<b>6,147,202</b>	<b>6,158,295</b>	<b>6,158,295</b>	<b>2.46</b>	<b>0.18</b>
กฟก.1	1,407,175	1,449,500	1,453,645	1,453,645	3.30	0.29
กฟก.2	1,492,726	1,556,601	1,562,490	1,562,490	4.67	0.38
กฟก.3	1,078,049	1,108,569	1,111,396	1,111,396	3.09	0.26
<b>กลาง</b>	<b>3,977,950</b>	<b>4,114,670</b>	<b>4,127,531</b>	<b>4,127,531</b>	<b>3.76</b>	<b>0.31</b>
กฟต.1	920,941	945,573	948,150	948,150	2.95	0.27
กฟต.2	1,477,053	1,512,445	1,516,596	1,516,596	2.68	0.27
กฟต.3	1,203,995	1,229,435	1,231,582	1,231,582	2.29	0.17
<b>ใต้</b>	<b>3,601,989</b>	<b>3,687,453</b>	<b>3,696,328</b>	<b>3,696,328</b>	<b>2.62</b>	<b>0.24</b>
<b>รวม</b>	<b>17,890,974</b>	<b>18,349,521</b>	<b>18,391,409</b>	<b>18,391,409</b>	<b>2.80</b>	<b>0.23</b>



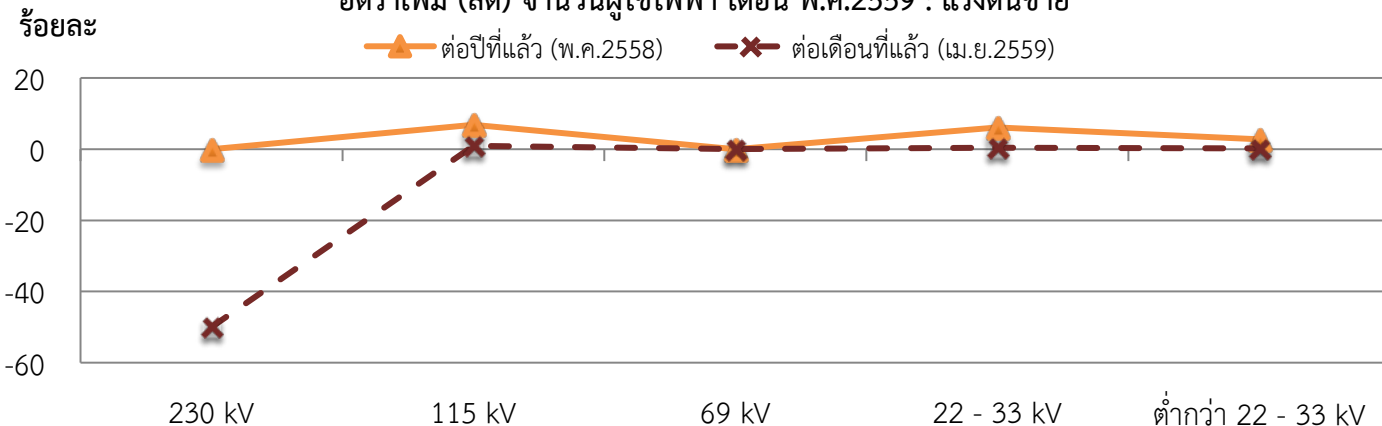
เปรียบเทียบจำนวนผู้ใช้ไฟฟ้า เดือน พฤษภาคม 2559 : แรงดันขาย

แรงดันขาย	จำนวนผู้ใช้ไฟฟ้า (ราย)				อัตราเพิ่ม - ลด (ร้อยละ)	
	2558	2559		สะสมสำหรับปี (ม.ค.-พ.ค.2559)	ต่อปีที่แล้ว (พ.ค.2558)	ต่อเดือนที่แล้ว (เม.ย.2559)
	พ.ค.	เม.ย.	พ.ค.			
230 kV	1	2	1	1	0.00	-50.00
115 kV	612	648	654	654	6.86	0.93
69 kV	2	2	2	2	0.00	0.00
22 - 33 kV	133,954	141,608	142,142	142,142	6.11	0.38
ต่ำกว่า 22 - 33 kV	17,756,405	18,207,261	18,248,610	18,248,610	2.77	0.23
<b>รวม</b>	<b>17,890,974</b>	<b>18,349,521</b>	<b>18,391,409</b>	<b>18,391,409</b>	<b>2.80</b>	<b>0.23</b>

เปรียบเทียบจำนวนผู้ใช้ไฟฟ้า เดือน พ.ค.2558 กับ เดือน พ.ค.2559 : แรงดันขาย



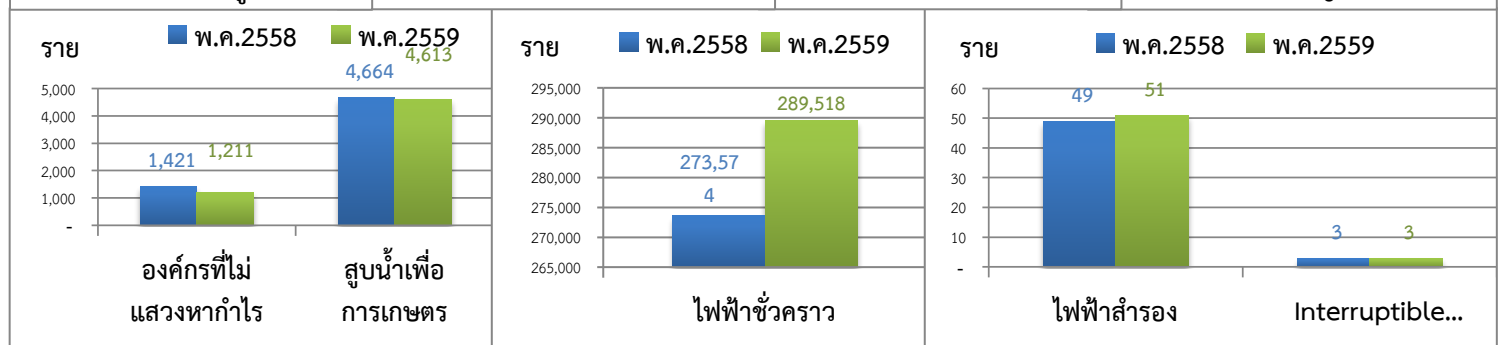
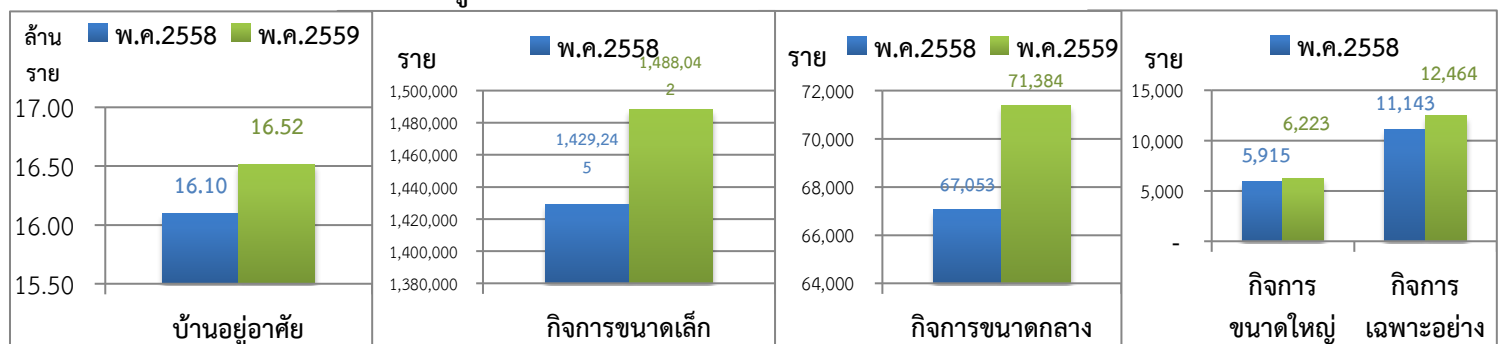
อัตราเพิ่ม (ลด) จำนวนผู้ใช้ไฟฟ้า เดือน พ.ค.2559 : แรงดันขาย



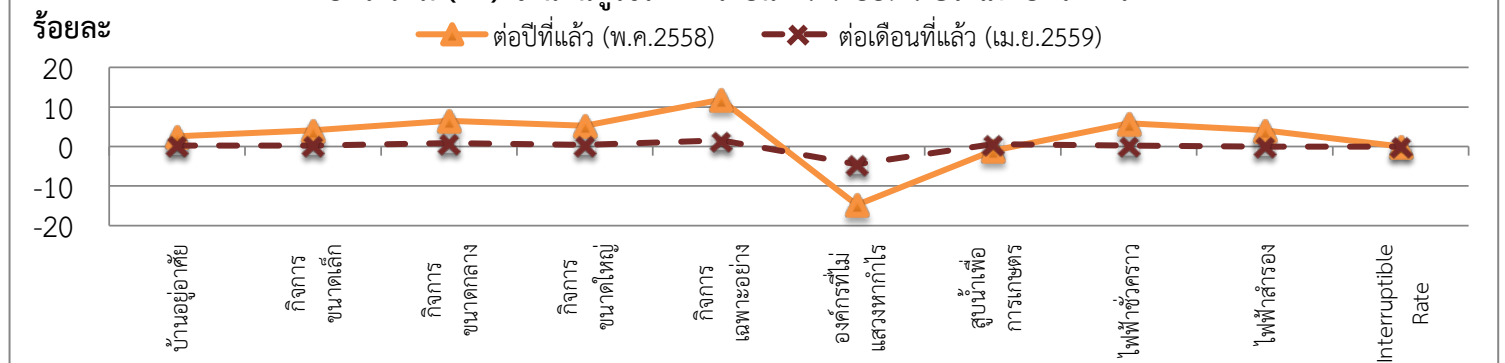
เปรียบเทียบจำนวนผู้ใช้ไฟฟ้า เดือน พฤษภาคม 2559 : ประเภทอัตราค่าไฟฟ้า

ประเภท อัตราค่าไฟฟ้า	จำนวนผู้ใช้ไฟฟ้า (ราย)			สะสมสำหรับปี (ม.ค.-พ.ค.2559)	อัตราเพิ่ม - ลด (ร้อยละ)	
	2558	2559			ต่อปีที่แล้ว (พ.ค.2558)	ต่อเดือนที่แล้ว (เม.ย.2559)
	พ.ค.	เม.ย.	พ.ค.			
บ้านอยู่อาศัย	16,097,907	16,481,303	16,517,900	16,517,900	2.61	0.22
กิจการขนาดเล็ก	1,429,245	1,484,095	1,488,042	1,488,042	4.11	0.27
กิจการขนาดกลาง	67,053	70,773	71,384	71,384	6.46	0.86
กิจการขนาดใหญ่	5,915	6,200	6,223	6,223	5.21	0.37
กิจการเฉพาะอย่าง	11,143	12,274	12,464	12,464	11.85	1.55
องค์กรที่ไม่แสวงหากำไร	1,421	1,268	1,211	1,211	-14.78	-4.50
สูบน้ำเพื่อการเกษตร	4,664	4,585	4,613	4,613	-1.09	0.61
ไฟฟ้าชั่วคราว	273,574	288,969	289,518	289,518	5.83	0.19
ไฟฟ้าสำรอง	49	51	51	51	4.08	0.00
Interruptible Rate	3	3	3	3	0.00	0.00
<b>รวม</b>	<b>17,890,974</b>	<b>18,349,521</b>	<b>18,391,409</b>	<b>18,391,409</b>	<b>2.80</b>	<b>0.23</b>

เปรียบเทียบจำนวนผู้ใช้ไฟฟ้า เดือน พ.ค.2558 กับ เดือน พ.ค.2559 : ประเภทอัตราค่าไฟฟ้า



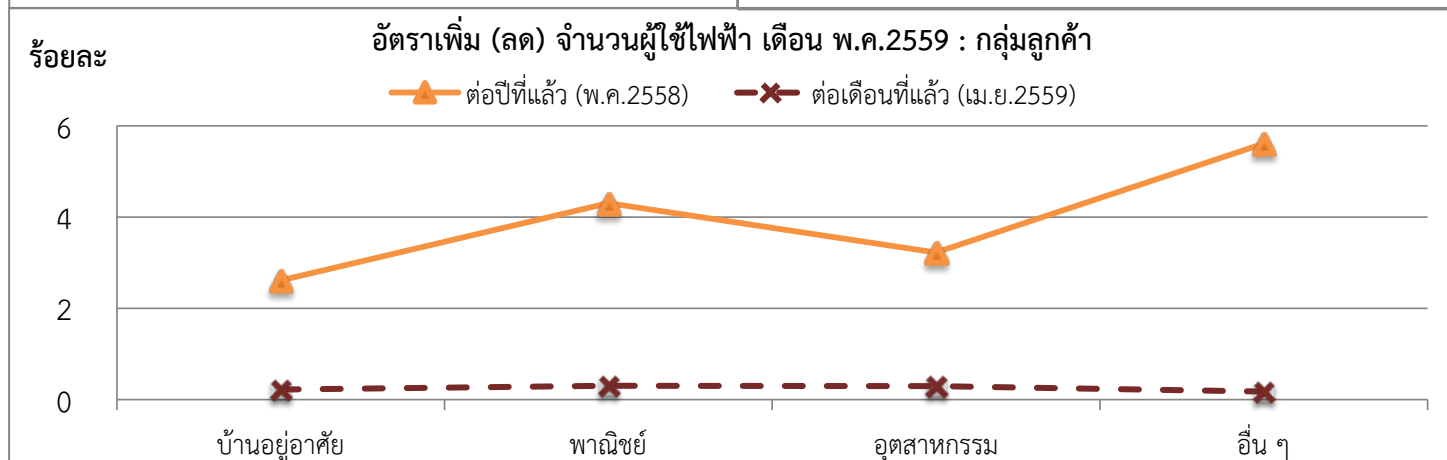
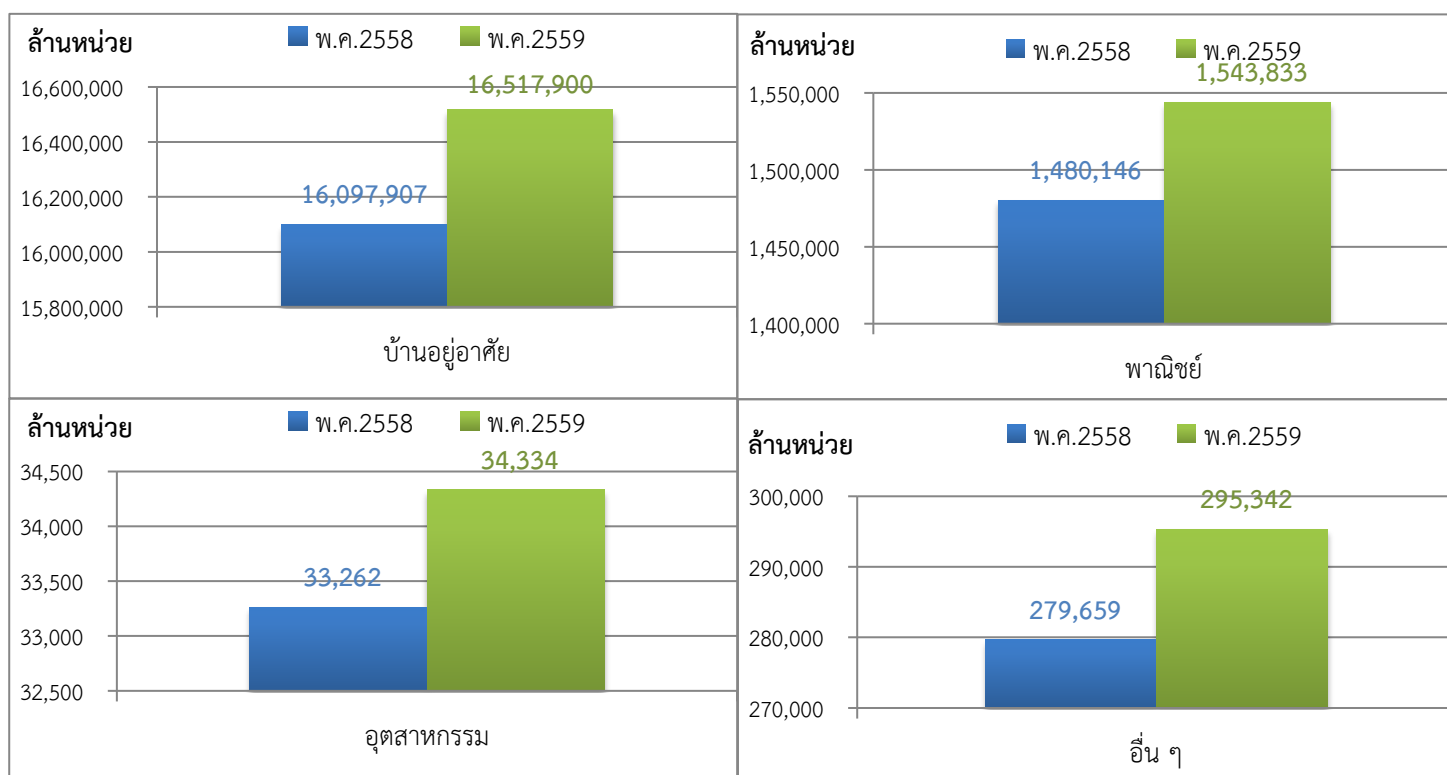
อัตราเพิ่ม (ลด) จำนวนผู้ใช้ไฟฟ้า เดือน พ.ค.2559 : ประเภทอัตราค่าไฟฟ้า



## เปรียบเทียบจำนวนผู้ใช้ไฟฟ้า เดือน พฤษภาคม 2559 : กลุ่มลูกค้า

กลุ่มลูกค้า	จำนวนผู้ใช้ไฟฟ้า (ราย)			สะสมสำหรับปี (ม.ค.-พ.ค.2559)	อัตราเพิ่ม - ลด (ร้อยละ)	
	2558	2559			ต่อปีที่แล้ว (พ.ค.2558)	ต่อเดือนที่แล้ว (เม.ย.2559)
	พ.ค.	เม.ย.	พ.ค.			
บ้านอยู่อาศัย	16,097,907	16,481,303	16,517,900	16,517,900	2.61	0.22
พาณิชย์	1,480,146	1,539,163	1,543,833	1,543,833	4.30	0.30
อุตสาหกรรม	33,262	34,233	34,334	34,334	3.22	0.30
อื่น ๆ	279,659	294,822	295,342	295,342	5.61	0.18
<b>รวม</b>	<b>17,890,974</b>	<b>18,349,521</b>	<b>18,391,409</b>	<b>18,391,409</b>	<b>2.80</b>	<b>0.23</b>

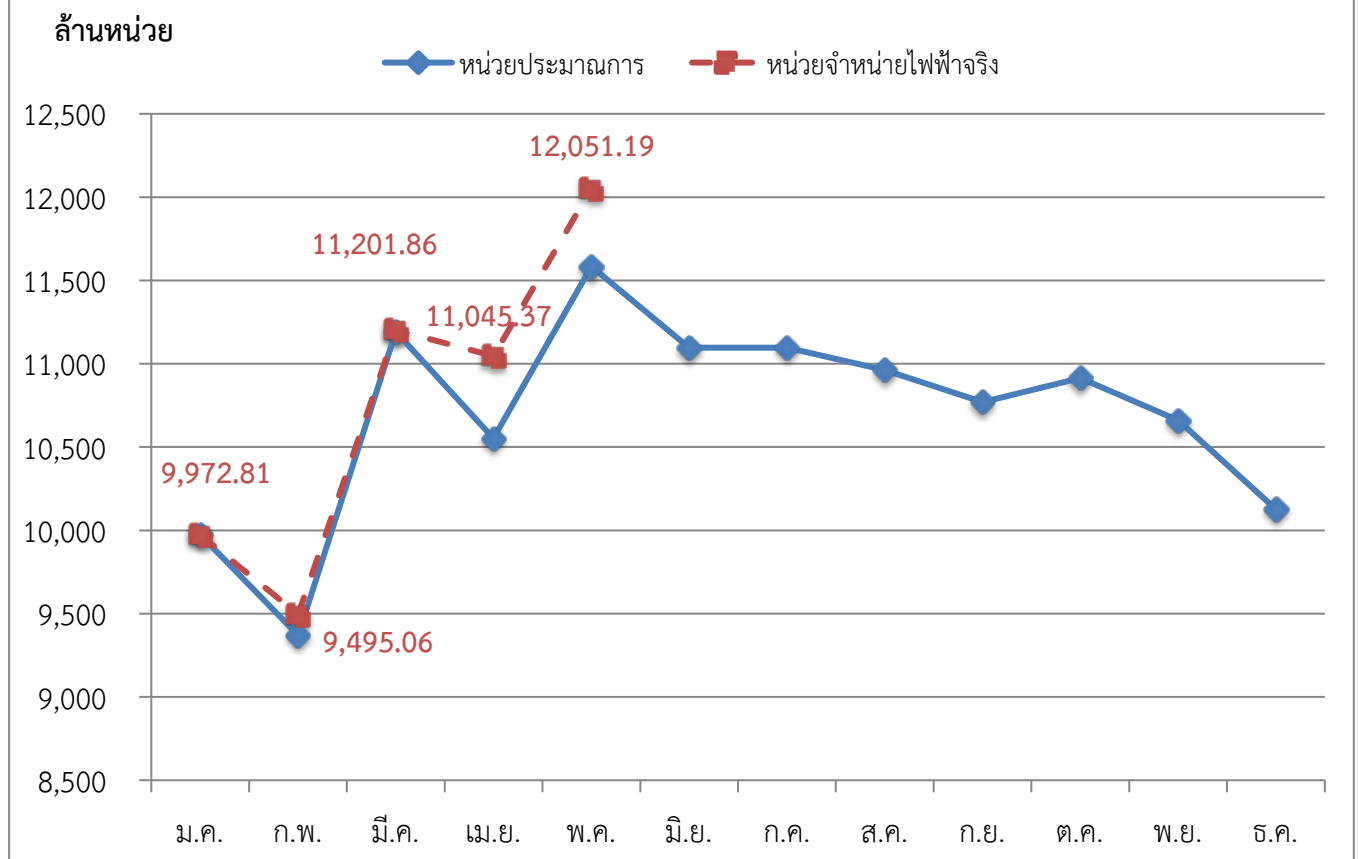
## เปรียบเทียบจำนวนผู้ใช้ไฟฟ้า เดือน พ.ค.2558 กับ เดือน พ.ค.2559 : กลุ่มลูกค้า



## หน่วยจำหน่ายไฟฟ้าจริงเปรียบเทียบประมาณการ ปี 2559

เดือน	หน่วยประมาณการ* (ล้านบาท)	อัตราเพิ่ม (ร้อยละ)	หน่วยจำหน่ายไฟฟ้าจริง (ล้านบาท)	อัตราเพิ่ม (ร้อยละ)	แตกต่างจากประมาณการ	
					(ล้านบาท)	(ร้อยละ)
ม.ค.	9,974.37	9.62	9,972.81	9.60	-1.56	-0.02
ก.พ.	9,370.04	5.37	9,495.06	6.78	125.02	1.41
มี.ค.	11,192.48	4.21	11,201.86	4.30	9.38	0.09
เม.ย.	10,552.27	5.53	11,045.37	10.46	493.10	4.93
พ.ค.	11,584.04	4.07	12,051.19	8.27	467.15	4.20
มิ.ย.	11,095.35	2.92				
ก.ค.	11,096.71	3.08				
ส.ค.	10,962.62	5.16				
ก.ย.	10,769.86	3.75				
ต.ค.	10,913.83	3.45				
พ.ย.	10,659.68	2.95				
ธ.ค.	10,126.72	0.30				
<b>รวม</b>	<b>128,297.97</b>	<b>4.13</b>				

## หน่วยจำหน่ายไฟฟ้าจริงเปรียบเทียบประมาณการ ปี 2559



หมายเหตุ: ประมาณการโดยใช้ Load Forecast กรณีฐาน 29 ก.พ.2559 ประมาณการปี 2559 เดิมโตที่ร้อยละ 4.13