



การไฟฟ้าส่วนภูมิภาค
PROVINCIAL ELECTRICITY AUTHORITY

รายงานสถานการณ์การจำหน่ายไฟฟ้า
เดือน พฤศจิกายน ๒๕๕๙



กองเศรษฐกิจพลังไฟฟ้า
ฝ่ายนโยบายเศรษฐกิจพลังงาน

คำนำ

การไฟฟ้าส่วนภูมิภาค (กฟภ.) ได้จัดทำรายงานสถานการณ์การจำหน่ายไฟฟ้าของ กฟภ. เป็นประจำทุกเดือน โดยประกอบด้วย หน่วยซื้อไฟฟ้า หน่วยจำหน่ายไฟฟ้า รายได้ค่าไฟฟ้า จำนวนผู้ใช้ไฟฟ้า จำแนกตามประเภทอัตราค่าไฟฟ้า และตามกิจกรรมทางเศรษฐกิจที่สำคัญ รวมทั้งวิเคราะห์ปัจจัยที่ส่งผลกระทบต่อความต้องการไฟฟ้า และการคาดการณ์หน่วยจำหน่าย ปี ๒๕๕๙ (Load Forecast) สำหรับผู้บริหารและหน่วยงานต่าง ๆ ของ กฟภ. นำไปใช้ประโยชน์ในส่วนเกี่ยวข้อง

เนื่องจากข้อมูลการจำหน่ายไฟฟ้าเป็นดัชนีชี้วัดทางเศรษฐกิจที่สำคัญ กอปรกับเป็นที่ต้องการของหน่วยงานต่าง ๆ เพื่อใช้ประกอบในการวางแผนที่สำคัญของประเทศ อาทิ สำนักงานคณะกรรมการนโยบายพลังงานแห่งชาติ สำนักงานพัฒนาการเศรษฐกิจและสังคมแห่งชาติ สำนักงานปลัดกระทรวงมหาดไทย กระทรวงพาณิชย์ กระทรวงพลังงาน ธนาคารแห่งประเทศไทย ฯลฯ

ดังนั้น กฟภ. จึงได้นำข้อมูลเผยแพร่บน Web Site สำหรับหน่วยงานต่าง ๆ และผู้สนใจสามารถทำการ Download ได้ที่ www.pea.co.th หรือติดต่อขอทราบรายละเอียดเพิ่มเติมได้ที่กองเศรษฐกิจพลังไฟฟ้า

กฟภ. ยินดีรับข้อคิดเห็นและคำแนะนำเพื่อใช้ในการปรับปรุงรายงานนี้ให้สมบูรณ์ยิ่งขึ้น และหวังเป็นอย่างยิ่งว่ารายงานฉบับนี้จะเป็นประโยชน์ต่อหน่วยงานและผู้สนใจที่จะนำไปศึกษาและอ้างอิงต่อไป

กองเศรษฐกิจพลังไฟฟ้า

โทร. ๐๒-๕๙๐-๙๔๗๕

สารบัญ

หน้า

บทวิเคราะห์

- วิเคราะห์สถานการณ์การจำหน่ายไฟฟ้าของ กฟผ.เดือน พฤศจิกายน ๒๕๕๙

๑

หน่วยซื้อไฟฟ้า

- เปรียบเทียบหน่วยซื้อไฟฟ้า ปี ๒๕๕๖ - ๒๕๕๙ : รายเดือน.....๖
- เปรียบเทียบหน่วยซื้อไฟฟ้าเดือน พฤศจิกายน ๒๕๕๙ : รายเขต.....๗
- เปรียบเทียบหน่วยซื้อไฟฟ้าเดือน พฤศจิกายน ๒๕๕๙ : แรงแต้นซื้อ.....๘

หน่วยจำหน่ายไฟฟ้า

- เปรียบเทียบหน่วยจำหน่ายไฟฟ้า ปี ๒๕๕๖ - ๒๕๕๙ : รายเดือน.....๙
- เปรียบเทียบหน่วยจำหน่ายไฟฟ้าเดือน พฤศจิกายน ๒๕๕๙ : รายเขต.....๑๐
- เปรียบเทียบหน่วยจำหน่ายไฟฟ้าเดือน พฤศจิกายน ๒๕๕๙ : แรงแต้นขาย.....๑๑
- เปรียบเทียบหน่วยจำหน่ายไฟฟ้าเดือน พฤศจิกายน ๒๕๕๙ : ประเภทอัตราค่าไฟฟ้า.....๑๒
- เปรียบเทียบหน่วยจำหน่ายไฟฟ้าเดือน พฤศจิกายน ๒๕๕๙ : กลุ่มลูกค้า.....๑๓

การจำหน่ายไฟฟ้าจำแนกตามกิจกรรมทางเศรษฐกิจ

- หน่วยจำหน่ายไฟฟ้าเดือน พฤศจิกายน ๒๕๕๙ : กิจกรรมทางเศรษฐกิจ.....๑๔
- หน่วยจำหน่ายไฟฟ้าเดือน พฤศจิกายน ๒๕๕๙ : สูงสุด ๑๐ กิจกรรมแรก.....๑๕

หน่วยสูญเสีย

- หน่วยสูญเสียเดือน พฤศจิกายน ๒๕๕๙ : รายเขต.....๑๖

จำนวนผู้ใช้ไฟฟ้า

- จำนวนผู้ใช้ไฟฟ้าเดือน พฤศจิกายน ๒๕๕๙ : รายเขต.....๑๗
- จำนวนผู้ใช้ไฟฟ้าเดือน พฤศจิกายน ๒๕๕๙ : แรงแต้นขาย.....๑๘
- จำนวนผู้ใช้ไฟฟ้าเดือน พฤศจิกายน ๒๕๕๙ : ประเภทอัตราค่าไฟฟ้า.....๑๙
- จำนวนผู้ใช้ไฟฟ้าเดือน พฤศจิกายน ๒๕๕๙ : กลุ่มลูกค้า.....๒๐

ประมาณการหน่วยจำหน่ายไฟฟ้า

- หน่วยจำหน่ายไฟฟ้าจริงเทียบประมาณการ.....๒๑

.....

วิเคราะห์สถานการณ์การจำหน่ายไฟฟ้าของ กฟผ.

เดือน พฤศจิกายน ๒๕๕๙

หน่วยซื้อ

เดือน พ.ย.๒๕๕๙ กฟผ.มีหน่วยซื้อไฟฟ้ารวมทั้งสิ้น ๑๑,๒๐๗.๖๒ ล้านหน่วย ขยายตัวร้อยละ ๒.๘๕ จากเดือนเดียวกันของปีก่อน (พ.ย.๒๕๕๘) แต่หดตัวร้อยละ ๓.๖๙ จากเดือนก่อนหน้า (ต.ค.๒๕๕๙)

หน่วยจำหน่าย

กฟผ.มีหน่วยจำหน่ายไฟฟ้าเดือน พ.ย.๒๕๕๙ ทั้งสิ้น ๑๐,๖๒๗.๕๓ ล้านหน่วย ขยายตัวร้อยละ ๒.๖๔ หรือ ๒๗๓.๗๙ ล้านหน่วย จากเดือนเดียวกันของปีก่อน (พ.ย.๒๕๕๘) จากความต้องการใช้ไฟฟ้าของกลุ่มอุตสาหกรรม ขยายตัวร้อยละ ๔.๖๒ เพิ่มขึ้นตามมูลค่าการส่งออกที่ขยายตัวสูงถึงร้อยละ ๑๐.๑ ส่งผลให้การผลิตสินค้า อุตสาหกรรมหลายหมวดขยายตัวขึ้น อาทิ หมวดยานยนต์ อิเล็กทรอนิกส์ เหล็ก และพลาสติก โดยเป็นการส่งออกไปยังหลายประเทศ เช่น บราซิล สหรัฐอเมริกา และญี่ปุ่น เป็นต้น กลุ่มพาณิชย์ขยายตัวร้อยละ ๑.๙๘ จากมาตรการเพิ่มประสิทธิภาพการเบิกจ่ายงบประมาณของภาครัฐ ส่งผลให้มีกำลังซื้อภายในประเทศเพิ่มมากขึ้น ทำให้การบริโภคภาคเอกชนขยายตัวขึ้นตามไปด้วย กลุ่มบ้านอยู่อาศัยหดตัวร้อยละ ๐.๔๔ จากสภาพอากาศที่หนาวเย็นลง โดยเฉพาะในพื้นที่ภาคเหนือและภาคตะวันออกเฉียงเหนือส่งผลให้มีการใช้ไฟฟ้าลดลง กลุ่มอื่น ๆ (องค์กรไม่แสวงหากำไร สิบ น้ำเพื่อการเกษตร ไฟฟ้าชั่วคราว และไฟฟรี) หดตัวร้อยละ ๐.๖๔ เนื่องจากมีการใช้เครื่องปรับอากาศในอาคารสำนักงานต่าง ๆ ลดลง แต่ในภาพรวมหดตัวร้อยละ ๔.๐๑ จากเดือนก่อนหน้า (ต.ค.๒๕๕๙) จากสภาพอากาศที่เย็นลงในช่วงหน้าหนาว

หน่วยจำหน่ายจำแนกตามพื้นที่

- ภาคเหนือ ขยายตัวร้อยละ ๐.๐๗ จากเดือนเดียวกันของปีก่อน (พ.ย.๒๕๕๘) แต่หดตัวร้อยละ ๕.๙๒ จากเดือนก่อนหน้า (ต.ค.๒๕๕๙) มีสัดส่วนการจำหน่ายไฟฟ้าร้อยละ ๑๔.๔๒ ของยอดรวม
- ภาคตะวันออกเฉียงเหนือ ขยายตัวร้อยละ ๑.๖๑ จากเดือนเดียวกันของปีก่อน (พ.ย.๒๕๕๘) แต่หดตัวร้อยละ ๖.๔๒ จากเดือนก่อนหน้า (ต.ค.๒๕๕๙) มีสัดส่วนการจำหน่ายไฟฟ้าร้อยละ ๑๕.๕๘ ของยอดรวม
- ภาคกลาง ขยายตัวร้อยละ ๓.๔๘ จากเดือนเดียวกันของปีก่อน (พ.ย.๒๕๕๘) แต่หดตัวร้อยละ ๒.๙๕ จากเดือนก่อนหน้า (ต.ค.๒๕๕๙) มีสัดส่วนการจำหน่ายไฟฟ้าสูงถึงร้อยละ ๕๓.๕๒ ของยอดรวม
- ภาคใต้ ขยายตัวร้อยละ ๓.๒๗ จากเดือนเดียวกันของปีก่อน (พ.ย.๒๕๕๘) แต่หดตัวร้อยละ ๓.๓๙ จากเดือนก่อนหน้า (ต.ค.๒๕๕๙) มีสัดส่วนการจำหน่ายไฟฟ้าร้อยละ ๑๖.๔๘ ของยอดรวม

หน่วยจำหน่ายจำแนกตามระดับแรงดัน

แบ่งเป็น ๕ ระดับแรงดัน ดังนี้

- ระดับแรงดัน ๒๓๐ เควี มีผู้ใช้ไฟฟ้าเพียงรายเดียว คือ บริษัท จี สตีล จำกัด (มหาชน) ประกอบกิจการผลิตเหล็ก ในเขต กฟผ.๒ ขยายตัวร้อยละ ๒๔๙.๑๑ จากเดือนเดียวกันของปีก่อน (พ.ย.๒๕๕๘) และร้อยละ ๒๓.๒๓ จากเดือนก่อนหน้า (ต.ค.๒๕๕๙) มีสัดส่วนการจำหน่ายไฟฟ้าร้อยละ ๐.๑๗ ของยอดรวม
- ระดับแรงดัน ๑๑๕ เควี ขยายตัวร้อยละ ๖.๐๑ จากเดือนเดียวกันของปีก่อน (พ.ย.๒๕๕๘) แต่หดตัวร้อยละ ๓.๓๐ จากเดือนก่อนหน้า (ต.ค.๒๕๕๙) มีสัดส่วนการจำหน่ายไฟฟ้าร้อยละ ๒๐.๕๑ ของยอดรวม

- **ระดับแรงดัน ๖๙ เควี** หดตัวร้อยละ ๓.๗๒ จากเดือนเดียวกันของปีก่อน (พ.ย.๒๕๕๘) และร้อยละ ๒.๒๐ จากเดือนก่อนหน้า (ต.ค.๒๕๕๙) มีสัดส่วนการจำหน่ายไฟฟ้าร้อยละ ๐.๐๓ ของยอดรวม
- **ระดับแรงดัน ๒๒-๓๓ เควี** ขยายตัวร้อยละ ๒.๗๒ จากเดือนเดียวกันของปีก่อน (พ.ย.๒๕๕๘) แต่ หดตัวร้อยละ ๒.๒๐ จากเดือนก่อนหน้า (ต.ค.๒๕๕๙) มีสัดส่วนการจำหน่ายไฟฟ้าร้อยละ ๔๘.๓๑ ของยอดรวม
- **ระดับแรงดันต่ำกว่า ๒๒-๓๓ เควี** ขยายตัวร้อยละ ๐.๐๕ จากเดือนเดียวกันของปีก่อน (พ.ย. ๒๕๕๘) แต่หดตัวร้อยละ ๗.๒๖ จากเดือนก่อนหน้า (ต.ค.๒๕๕๙) มีสัดส่วนการจำหน่ายไฟฟ้าร้อยละ ๓๐.๙๙ ของยอดรวม

หน่วยจำหน่ายจำแนกตามประเภทอัตราค่าไฟฟ้า

เดือน พ.ย.๒๕๕๙ มี ๖ ประเภทอัตราที่ขยายตัวจากเดือนเดียวกันของปีก่อน (พ.ย.๒๕๕๘) ได้แก่ กิจการ ขนาดเล็ก ขยายตัวร้อยละ ๐.๙๕ กิจการขนาดกลาง ขยายตัวร้อยละ ๑.๖๒ กิจการขนาดใหญ่ ขยายตัวร้อยละ ๕.๙๓ กิจการเฉพาะอย่าง ขยายตัวร้อยละ ๐.๗๙ Interruptible Rate ขยายตัวร้อยละ ๐.๕๙ และไฟฟรี ขยายตัวร้อยละ ๖.๗๐ และมี ๕ ประเภทอัตราที่หดตัวจากเดือนเดียวกันของปีก่อน (พ.ย.๒๕๕๘) ได้แก่ บ้านอยู่อาศัย หดตัวร้อยละ ๐.๔๙ องค์กรที่ไม่แสวงหากำไร หดตัวร้อยละ ๐.๑๗ สูบน้ำเพื่อการเกษตร หดตัวร้อยละ ๕๒.๐๙ ไฟฟ้าชั่วคราว หดตัวร้อยละ ๔.๓๐ และไฟฟ้าสำรอง หดตัวร้อยละ ๖๕.๓๔

หน่วยจำหน่ายจำแนกตามกลุ่มลูกค้า

- **กลุ่มบ้านอยู่อาศัย** หดตัวร้อยละ ๐.๔๙ จากเดือนเดียวกันของปีก่อน (พ.ย.๒๕๕๘) และร้อยละ ๗.๘๕ จากเดือนก่อนหน้า (ต.ค.๒๕๕๙) เนื่องจากมีความกดอากาศสูงจากประเทศจีน ส่งผลให้อุณหภูมิลดลงและมีอากาศเย็นต่อเนื่อง โดยเฉพาะภาคเหนือและภาคตะวันออกเฉียงเหนือที่มีสภาพอากาศหนาวเย็นกว่าภาคอื่น ทำให้มีอุณหภูมิเฉลี่ยทั่วประเทศ ๒๗.๔ องศาเซลเซียส ต่ำกว่าเดือนเดียวกันของปีก่อน (พ.ย.๒๕๕๘) ที่มี อุณหภูมิเฉลี่ย ๒๗.๘ องศาเซลเซียส
- **กลุ่มพาณิชย์** ขยายตัวร้อยละ ๑.๙๘ จากเดือนเดียวกันของปีก่อน (พ.ย.๒๕๕๘) ประกอบด้วยกิจการ ขนาดเล็ก มีสัดส่วนมากที่สุดที่ร้อยละ ๓๙.๙๓ รองลงมา ได้แก่ กิจการขนาดกลาง ร้อยละ ๒๙.๒๖ กิจการขนาดใหญ่ ร้อยละ ๑๘.๑๔ และกิจการเฉพาะอย่าง ร้อยละ ๑๒.๖๘ ตามการเพิ่มขึ้นของการบริโภคภาคเอกชนที่ขยายตัว ร้อยละ ๑.๓ ส่วนหนึ่งมาจากปัจจัยภายในประเทศที่มีกำลังซื้อเพิ่มมากขึ้น แต่ในภาพรวมหดตัวร้อยละ ๓.๗๑ จาก เดือนก่อนหน้า (ต.ค.๒๕๕๙) ตามปริมาณนักท่องเที่ยวที่ลดลงส่งผลให้การใช้ไฟฟ้าในหมวดโรงแรมและการ ขนส่งลดลงตามไปด้วย
- **กลุ่มอุตสาหกรรม** ขยายตัวที่ร้อยละ ๔.๖๒ จากเดือนเดียวกันปีก่อน (พ.ย.๒๕๕๘) ประกอบด้วย กิจการขนาดใหญ่ มีสัดส่วนมากที่สุดที่ร้อยละ ๗๗.๙๗ รองลงมา ได้แก่ กิจการขนาดกลาง ร้อยละ ๑๘.๖๒ Interruptible Rate ร้อยละ ๓.๐๖ และไฟสำรอง ร้อยละ ๐.๓๖ เพิ่มขึ้นตามการส่งออกที่ขยายตัวสูงถึงร้อยละ ๑๐.๑ เนื่องจากมีอุปสงค์ต่างประเทศเพิ่มสูงขึ้น โดยเฉพาะยานยนต์ ชิ้นส่วนอิเล็กทรอนิกส์ แผงวงจรรวม (IC) เครื่องใช้ไฟฟ้า เหล็ก และพลาสติก แต่หดตัวร้อยละ ๒.๓๐ จากเดือนก่อนหน้า (ต.ค.๒๕๕๙) ตามฤดูกาลผลิตที่จะลดลงในช่วงเดือน พ.ย. – ธ.ค.ของทุกปี

● **กลุ่มอื่น ๆ** (องค์กรไม่แสวงหากำไร สุนัขน้ำเพื่อการเกษตร ไฟฟ้าชั่วคราว และไฟฟรี) หดตัวร้อยละ ๐.๖๔ จากเดือนเดียวกันของปีก่อน (พ.ย.๒๕๕๘) และร้อยละ ๔.๘๙ จากเดือนก่อนหน้า (ต.ค.๒๕๕๙) ตามการใช้ไฟฟ้าในอาคารสำนักงานต่าง ๆ ที่ลดลงตามสภาพอากาศที่เย็นลง

หน่วยจำหน่ายตามประเภทกิจกรรมทางเศรษฐกิจ

กฟผ.จำแนกกลุ่มผู้ใช้ไฟฟ้ารายใหญ่ ตามประเภทกิจกรรมทางเศรษฐกิจ (TSIC) เป็น ๑๐ หมวดใหญ่ เดือน พ.ย.๒๕๕๙ หมวดการผลิตมีสัดส่วนปริมาณการใช้ไฟฟ้าสูงสุดที่ร้อยละ ๖๖.๔๘ รองลงมา ได้แก่ หมวดการขายและโรงแรม ร้อยละ ๑๓.๖๙ หมวดบริการสังคม ร้อยละ ๗.๐๑ หมวดเกษตรกรรม ร้อยละ ๔.๒๙ และไฟฟ้า ก๊าซ ประปา ร้อยละ ๓.๔๔ ปริมาณการใช้ไฟฟ้าโดยรวมของทั้ง ๑๐ หมวด ขยายตัวร้อยละ ๓.๘๙ จากเดือนเดียวกันของปีก่อน (พ.ย.๒๕๕๘) แต่หดตัวร้อยละ ๒.๕๓ จากเดือนก่อนหน้า (ต.ค.๒๕๕๙) วิเคราะห์ความต้องการใช้ไฟฟ้าในหมวดที่มีสัดส่วนการใช้ไฟฟ้าสูง สรุปได้ดังนี้

หมวดการผลิต ขยายตัวร้อยละ ๔.๖๖ เมื่อเทียบกับเดือนเดียวกันของปีก่อน (พ.ย.๒๕๕๘) แต่หดตัวร้อยละ ๑.๘๕ จากเดือนก่อนหน้า (ต.ค.๒๕๕๙) จากความต้องการใช้ไฟฟ้าในหมวดการผลิตยานยนต์ เหล็ก อิเล็กทรอนิกส์ และพลาสติกเพิ่มมากขึ้น

- **ยานยนต์** ขยายตัวร้อยละ ๙.๗๗ เมื่อเทียบกับเดือนเดียวกันของปีก่อน (พ.ย.๒๕๕๘) และร้อยละ ๑.๒๙ จากเดือนก่อนหน้า (ต.ค.๒๕๕๙) เพิ่มขึ้นจากความต้องการรถจักรยานยนต์ที่มีมากขึ้นทั้งในประเทศและต่างประเทศ ประกอบกับมีการผลิตรถยนต์เพื่อชดเชยสินค้าคงคลังซึ่งปรับตัวลงค่อนข้างมากในเดือนก่อน
- **อิเล็กทรอนิกส์** ขยายตัวร้อยละ ๓.๖๒ เมื่อเทียบกับเดือนเดียวกันของปีก่อน (พ.ย.๒๕๕๘) จากความต้องการสินค้าเพิ่มมากขึ้น โดยเฉพาะแผงวงจรรวม (IC) ที่มีอุปสงค์เพิ่มขึ้น และเครื่องใช้ไฟฟ้าที่มีการส่งออกไปยังประเทศสหรัฐอเมริกาเพื่อผลิตแผงกำเนิดไฟฟ้าจากพลังงานแสงอาทิตย์ แต่หดตัวร้อยละ ๒.๔๒ จากเดือนก่อนหน้า (ต.ค.๒๕๕๙) ตามคำสั่งซื้อที่ลดลง
- **เหล็ก** ขยายตัวร้อยละ ๙.๙๗ เมื่อเทียบกับเดือนเดียวกันของปีก่อน (พ.ย.๒๕๕๘) เนื่องจากมีความต้องการเหล็กแผ่นสำเร็จรูปสำหรับผลิตสินค้าขั้นสุดท้ายเพิ่มมากขึ้น แต่หดตัวร้อยละ ๗.๖๒ จากเดือนก่อนหน้า (ต.ค.๒๕๕๙) ตามความต้องการใช้ภายในประเทศที่ลดลง
- **ซีเมนต์** หดตัวร้อยละ ๑.๙๑ เมื่อเทียบกับเดือนเดียวกันของปีก่อน (พ.ย.๒๕๕๘) และร้อยละ ๑.๖๐ จากเดือนก่อนหน้า (ต.ค.๒๕๕๙) เนื่องจากมีการเร่งลงทุนก่อสร้างโครงสร้างพื้นฐานประเภทต่าง ๆ ไปจำนวนมากแล้วในช่วงระหว่างปี ประกอบกับมีคำสั่งซื้อจากต่างประเทศลดลง
- **พลาสติก** ขยายตัวร้อยละ ๔.๖๔ เมื่อเทียบกับเดือนเดียวกันของปีก่อน (พ.ย.๒๕๕๘) จากการผลิตสินค้าเพื่อส่งออกไปยังประเทศคู่ค้าเพิ่มมากขึ้น ประกอบกับมีการผลิตอาหารแช่แข็งเพิ่มขึ้นส่งผลให้มีความต้องการใช้พลาสติกเพิ่มขึ้นตามไปด้วย แต่หดตัวร้อยละ ๑.๒๒ จากเดือนก่อนหน้า (ต.ค.๒๕๕๙) ตามกำลังการผลิตที่ลดลงเนื่องจากการผลิตไปมากแล้วในช่วงก่อนหน้า

หมวดการขายและโรงแรม ขยายตัวร้อยละ ๓.๕๐ จากเดือนเดียวกันของปีก่อน (พ.ย.๒๕๕๘) เพิ่มขึ้นตามปริมาณการขายปลีกในห้างสรรพสินค้าที่มีการใช้ไฟฟ้าขยายตัวร้อยละ ๔.๐๖ เมื่อเทียบกับเดือนเดียวกันของปีก่อน (พ.ย.๒๕๕๘) แต่หดตัวร้อยละ ๓.๗๐ จากเดือนก่อนหน้า (ต.ค.๒๕๕๙) ตามปริมาณนักท่องเที่ยวที่ลดลงส่งผลให้มีการใช้ไฟฟ้าภายในโรงแรมลดลงตามไปด้วย

หมวดบริการสังคม ขยายตัวร้อยละ ๐.๙๒ จากเดือนเดียวกันของปีก่อน (พ.ย.๒๕๕๘) จากการใช้ไฟฟ้าในโรงพยาบาล และการบริหารราชการต่าง ๆ เพิ่มขึ้น แต่หดตัวร้อยละ ๐.๙๙ จากเดือนก่อนหน้า (ต.ค.๒๕๕๙) จากการใช้ไฟฟ้าในหมวดการบริการนันทนาการและวัฒนธรรมลดลง

หมวดเกษตรกรรม ขยายตัวร้อยละ ๐.๔๖ จากเดือนเดียวกันของปีก่อน (พ.ย.๒๕๕๘) จากหมวดการทำพืชสวน และหมวดปศุสัตว์ที่มีการใช้ไฟฟ้าขยายตัวร้อยละ ๑๑.๒๒ และ ๖.๖๑ ตามลำดับ แต่หดตัวร้อยละ ๑๐.๓๗ จากเดือนก่อนหน้า (ต.ค.๒๕๕๙) ตามปริมาณผลผลิตข้าวนาปีที่มีการเลื่อนการเก็บเกี่ยว

หน่วยสูญเสีย

เดือน พ.ย.๒๕๕๙ กฟภ.มีหน่วยสูญเสียในระบบจำหน่าย ๕๘๐.๑๐ ล้านหน่วย หรือร้อยละ ๕.๑๘ สูงกว่าเดือน พ.ย.๒๕๕๘ ที่มีหน่วยสูญเสีย ๕๔๓.๒๑ ล้านหน่วย และสูงกว่าเดือน ต.ค.๒๕๕๙ ที่มีหน่วยสูญเสีย ๕๖๔.๕๔ ล้านหน่วย โดยจำแนกในแต่ละพื้นที่ ดังนี้

- ภาคเหนือ มีหน่วยสูญเสีย ร้อยละ ๖.๓๔
- ภาคตะวันออกเฉียงเหนือ มีหน่วยสูญเสีย ร้อยละ ๕.๑๓
- ภาคกลาง มีหน่วยสูญเสีย ร้อยละ ๔.๐๓
- ภาคใต้ มีหน่วยสูญเสีย ร้อยละ ๗.๘๑

จำนวนผู้ใช้ไฟฟ้า

เดือน พ.ย.๒๕๕๙ กฟภ.มีผู้ใช้ไฟฟ้าทั้งสิ้น ๑๘.๘๖ ล้านราย เพิ่มขึ้นจากเดือน พ.ย.๒๕๕๘ จำนวน ๐.๕๑ ล้านราย หรือร้อยละ ๒.๗๖ โดยพื้นที่ที่มีอัตราการขยายตัวมากที่สุด คือ กฟภ.๒ ขยายตัวที่ร้อยละ ๔.๓๓ สรุปตามกลุ่มลูกค้า เป็นดังนี้

- กลุ่มบ้านอยู่อาศัย เพิ่มขึ้นร้อยละ ๒.๔๙ มีสัดส่วนร้อยละ ๘๘.๖๒ ของยอดรวม
- กลุ่มพาณิชย์ เพิ่มขึ้นร้อยละ ๕.๑๔ มีสัดส่วนร้อยละ ๘.๔๒ ของยอดรวม
- กลุ่มอุตสาหกรรม เพิ่มขึ้นร้อยละ ๓.๑๕ มีสัดส่วนร้อยละ ๐.๑๘ ของยอดรวม
- กลุ่มอื่น ๆ (องค์กรไม่แสวงหากำไร สูบน้ำเพื่อการเกษตร ไฟฟ้าชั่วคราว และไฟฟรี) เพิ่มขึ้นร้อยละ ๔.๓๘ มีสัดส่วนร้อยละ ๒.๗๗ ของยอดรวม

หน่วยจำหน่ายเปรียบเทียบประมาณการปี ๒๕๕๙

สถานการณ์การจำหน่ายไฟฟ้าเดือน พ.ย.๒๕๕๙ ขยายตัวที่ร้อยละ ๒.๖๔ ต่ำกว่าค่าประมาณการร้อยละ ๐.๓๙ หรือ ๔๐.๓๐ ล้านหน่วย จากการประเมินปริมาณการจำหน่ายไฟฟ้าของคณะทำงานจัดทำค่าพยากรณ์ความต้องการไฟฟ้า (Load Forecast กรณีสถาน ๗ พ.ย.๒๕๕๙) ทั้งปี ๒๕๕๙ ขยายตัวร้อยละ ๔.๖๘ โดยมีปัจจัยดังนี้

ปัจจัยบวก

๑. นโยบายภาครัฐ
 - มาตรการเพิ่มรายได้ให้แก่ผู้มีรายได้น้อยในโครงการลงทะเบียนเพื่อสวัสดิการแห่งรัฐ
 - มาตรการให้ความช่วยเหลือผู้ประกอบการขนาดกลางและขนาดย่อม (SMEs)
 - มาตรการดึงดูดนักท่องเที่ยวต่างชาติ
๒. การส่งออกขยายตัวดีขึ้น
๓. การผลิตสินค้าอุตสาหกรรมหลักเริ่มปรับตัวดีขึ้น

๔. ผลิตภัณฑ์มวลรวมในประเทศ (Gross Domestic Product: GDP) ขยายตัวต่อเนื่อง
๕. ราคาสินค้าการเกษตรบางชนิดปรับตัวดีขึ้น เช่น ยางพารา

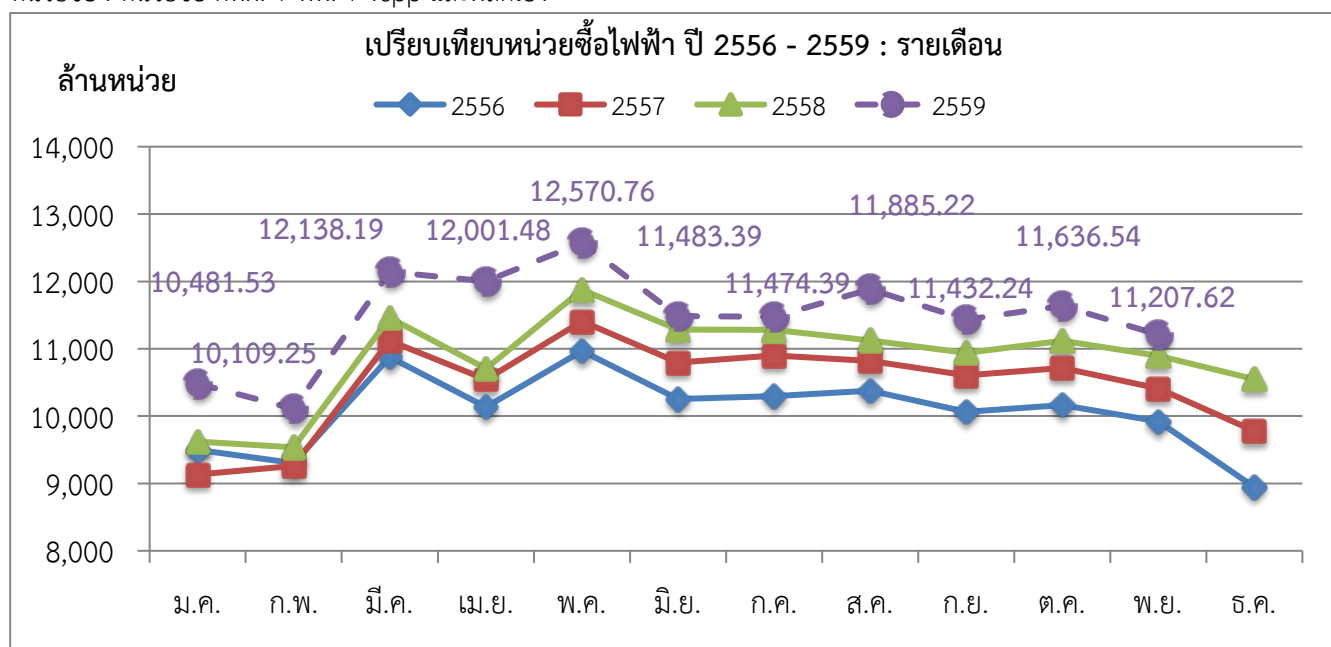
ปัจจัยลบ

๑. ราคาน้ำมันที่เริ่มปรับตัวสูงขึ้น
 ๒. ปัญหาราคาสินค้าการเกษตรบางชนิดตกต่ำ เช่น ข้าวนาปี
 ๓. การบริโภคภาคเอกชนที่ยังกระจุกตัวอยู่ในบางธุรกิจ
 ๔. ภัยธรรมชาติ เช่น อุทกภัย
-

เปรียบเทียบหน่วยซื้อไฟฟ้า ปี 2556 - 2559 : รายเดือน

เดือน	หน่วยซื้อไฟฟ้า (ล้านบาท)				อัตราเพิ่ม - ลด (ร้อยละ)			
	2556	2557	2558	2559	2556	2557	2558	2559
ม.ค.	9,497.39	9,133.12	9,621.13	10,481.53	7.19	-3.84	5.34	8.94
ก.พ.	9,301.60	9,262.28	9,536.37	10,109.25	0.86	-0.42	2.96	6.01
มี.ค.	10,876.49	11,117.88	11,462.04	12,138.19	5.31	2.22	3.10	5.90
ไตรมาส 1	29,675.48	29,513.28	30,619.53	32,728.97	4.45	-0.55	3.75	6.89
เม.ย.	10,136.65	10,545.05	10,705.60	12,001.48	3.56	4.03	1.52	12.10
พ.ค.	10,966.57	11,407.48	11,874.61	12,570.76	4.63	4.02	4.09	5.86
มิ.ย.	10,252.03	10,795.78	11,283.61	11,483.39	2.32	5.30	4.52	1.77
ไตรมาส 2	31,355.26	32,748.31	33,863.82	36,055.64	3.52	4.44	3.41	6.47
6 เดือน	61,030.73	62,261.59	64,483.36	68,784.61	3.97	2.02	3.57	6.67
ก.ค.	10,294.98	10,899.29	11,277.84	11,474.39	0.84	5.87	3.47	1.74
ส.ค.	10,376.53	10,817.38	11,125.27	11,885.22	2.22	4.25	2.85	6.83
ก.ย.	10,063.66	10,605.14	10,940.13	11,432.24	2.21	5.38	3.16	4.50
ไตรมาส 3	30,735.17	32,321.81	33,343.25	34,791.85	1.75	5.16	3.16	4.34
9 เดือน	91,765.91	94,583.40	97,826.61	103,576.45	3.22	3.07	3.43	5.88
ต.ค.	10,163.62	10,715.27	11,116.48	11,636.54	-0.55	5.43	3.74	4.68
พ.ย.	9,920.56	10,408.61	10,896.95	11,207.62	-0.49	4.92	4.69	2.85
ธ.ค.	8,945.68	9,776.77	10,549.60		-7.21	9.29	7.90	
ไตรมาส 4	29,029.86	30,900.64	32,563.03		-2.69	6.44	5.38	
รวม	120,795.76	125,484.05	130,389.63	126,420.62	1.73	3.88	3.91	5.49

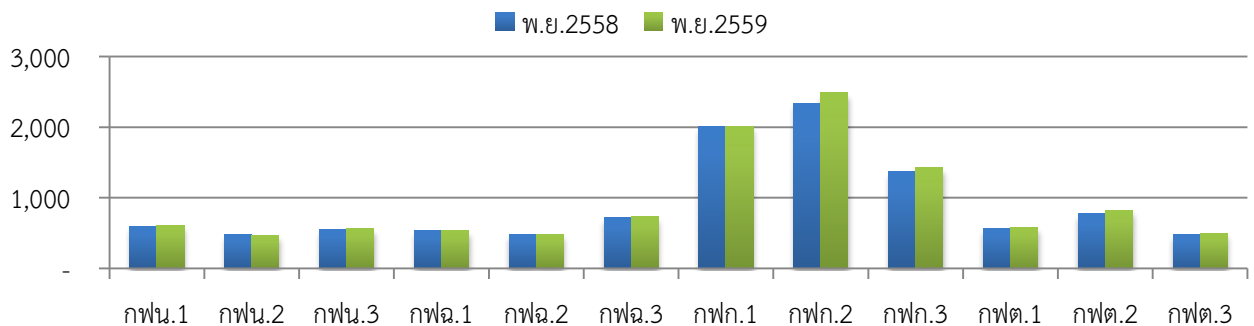
หน่วยซื้อ : หน่วยซื้อ กฟผ. + พพ. + vspp และผลิตเอง



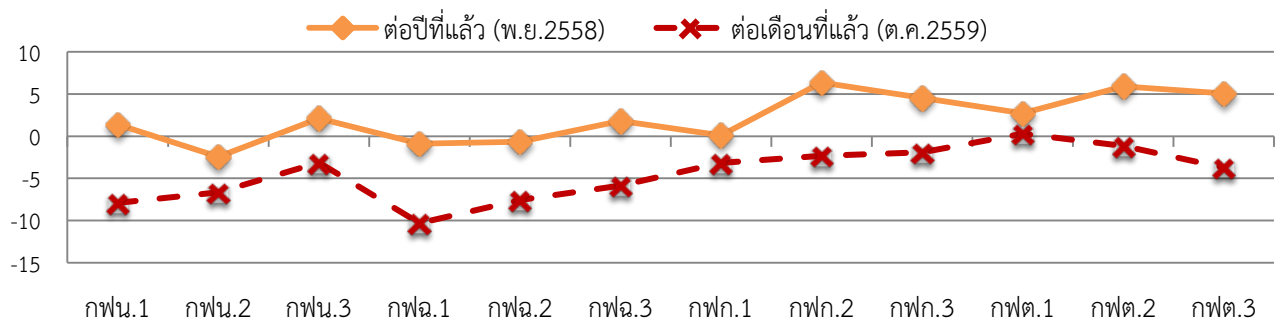
เปรียบเทียบหน่วยซื้อไฟฟ้า เดือน พฤศจิกายน 2559 : รายเขต

กฟข.	หน่วยซื้อไฟฟ้า (ล้านบาท)			สะสมสำหรับปี (ม.ค.-พ.ย.2559)	อัตราเพิ่ม - ลด (ร้อยละ)	
	2558	2559			ต่อปีที่แล้ว (พ.ย.2558)	ต่อเดือนที่แล้ว (ต.ค.2559)
	พ.ย.	ต.ค.	พ.ย.			
กฟน.1	598.43	658.63	606.65	7,064.53	1.37	-7.89
กฟน.2	477.09	498.58	465.36	5,350.88	-2.46	-6.66
กฟน.3	552.59	582.61	564.35	6,177.77	2.13	-3.13
เหนือ	1,628.11	1,739.82	1,636.36	18,593.18	0.51	-5.95
กฟฉ.1	540.21	596.81	535.33	6,384.19	-0.90	-10.30
กฟฉ.2	482.12	518.02	478.88	5,620.18	-0.67	-7.56
กฟฉ.3	717.65	775.85	730.57	8,390.62	1.80	-5.84
ต.ฉ.เหนือ	1,739.97	1,890.68	1,744.77	20,394.99	0.28	-7.72
กฟก.1	2,009.32	2,076.96	2,011.38	22,619.59	0.10	-3.16
กฟก.2	2,339.42	2,546.83	2,488.05	27,465.56	6.35	-2.31
กฟก.3	1,365.42	1,455.24	1,427.22	15,723.99	4.53	-1.93
กลาง	5,714.16	6,079.03	5,926.64	65,809.14	3.72	-2.51
กฟต.1	564.18	577.71	579.43	6,508.69	2.70	0.30
กฟต.2	774.65	830.02	820.47	9,427.76	5.91	-1.15
กฟต.3	475.87	519.28	499.95	5,686.85	5.06	-3.72
ใต้	1,814.70	1,927.01	1,899.85	21,623.31	4.69	-1.41
รวม	10,896.95	11,636.54	11,207.62	126,420.62	2.85	-3.69

ล้านบาท เปรียบเทียบหน่วยซื้อไฟฟ้า เดือน พ.ย.2558 กับ เดือน พ.ย.2559 : รายเขต



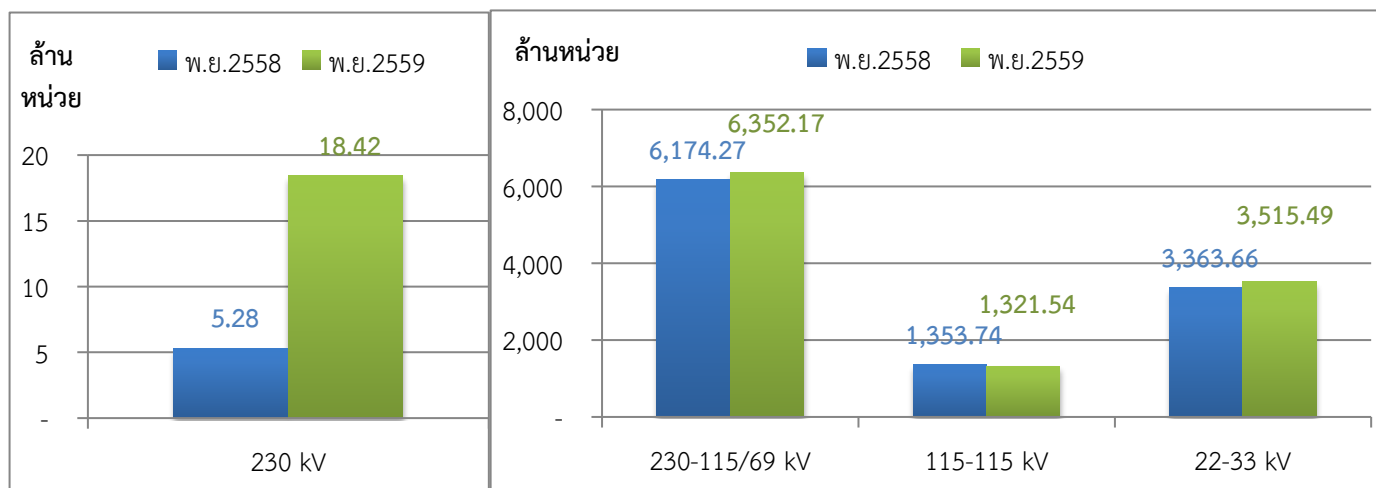
ร้อยละ อัตราเพิ่ม (ลด) หน่วยซื้อไฟฟ้า เดือน พ.ย.2559 : รายเขต



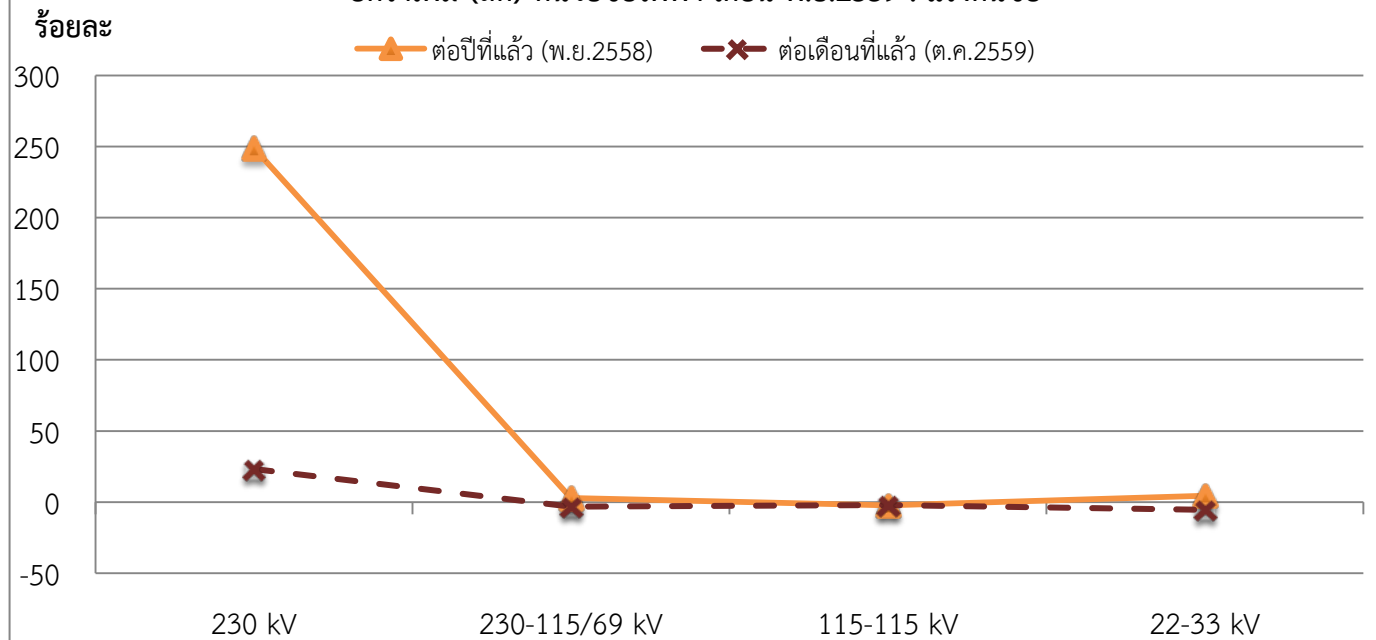
เปรียบเทียบหน่วยซื้อไฟฟ้า เดือน พฤศจิกายน 2559 : แรงแดันซื้อ

แรงแดันซื้อ	หน่วยซื้อไฟฟ้า (ล้านบาท)				อัตราเพิ่ม - ลด (ร้อยละ)	
	2558	2559		สะสมสำหรับปี (ม.ค.-พ.ย.2559)	ต่อปีที่แล้ว (พ.ย.2558)	ต่อเดือนที่แล้ว (ต.ค.2559)
	พ.ย.	ต.ค.	พ.ย.			
230 kV	5.28	14.95	18.42	226.94	248.85	23.24
230-115/69 kV	6,174.27	6,554.52	6,352.17	69,183.59	2.88	-3.09
115-115 kV	1,353.74	1,350.27	1,321.54	14,457.58	-2.38	-2.13
22-33 kV	3,363.66	3,716.80	3,515.49	42,552.51	4.51	-5.42
รวม	10,896.95	11,636.54	11,207.62	126,420.62	2.85	-3.69

เปรียบเทียบหน่วยซื้อไฟฟ้า เดือน พ.ย.2558 กับ เดือน พ.ย.2559 : แรงแดันซื้อ

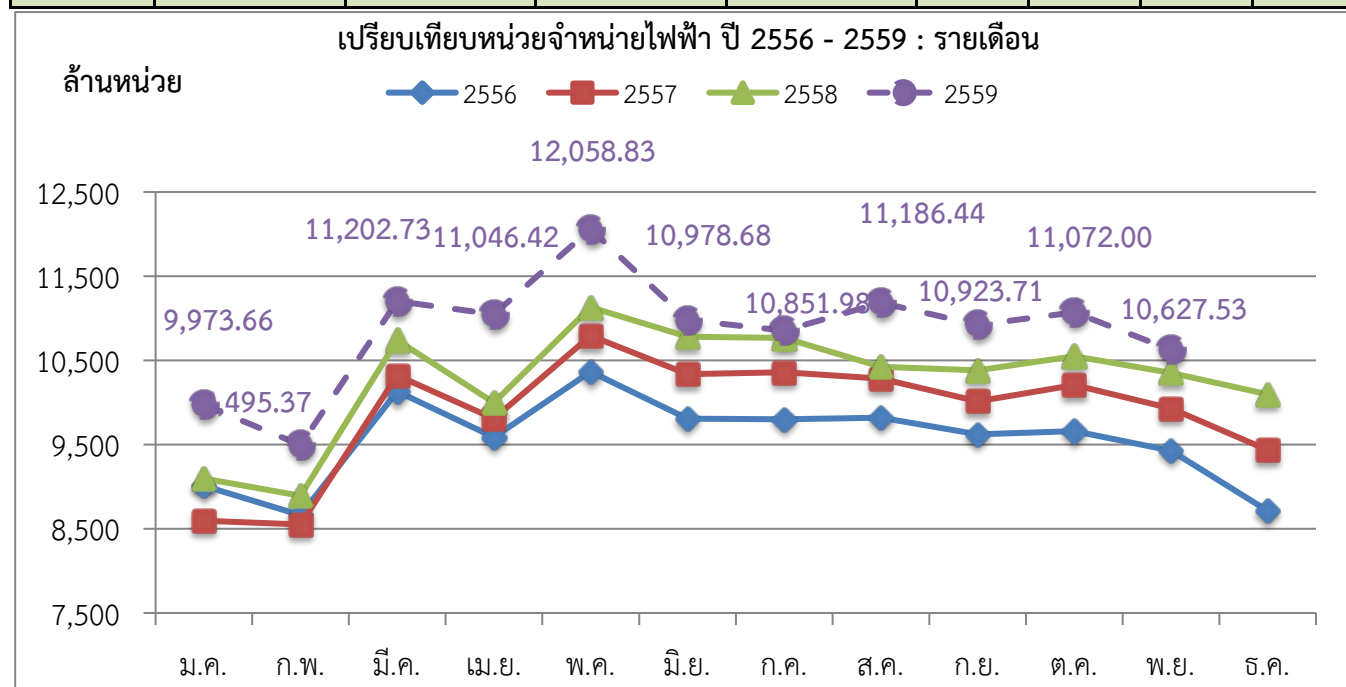


อัตราเพิ่ม (ลด) หน่วยซื้อไฟฟ้า เดือน พ.ย.2559 : แรงแดันซื้อ



เปรียบเทียบหน่วยจำหน่ายไฟฟ้า ปี 2556 - 2559 : รายเดือน

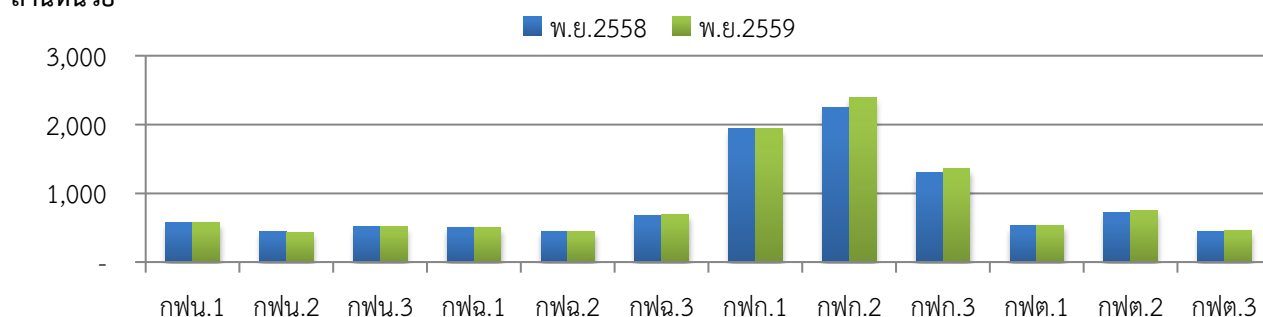
เดือน	หน่วยจำหน่ายไฟฟ้า (ล้านหน่วย)				อัตราเพิ่ม - ลด (ร้อยละ)			
	2556	2557	2558	2559	2556	2557	2558	2559
ม.ค.	9,008.61	8,595.92	9,099.21	9,973.66	8.73	-4.58	5.85	9.61
ก.พ.	8,662.49	8,551.52	8,892.26	9,495.37	0.36	-1.28	3.98	6.78
มี.ค.	10,130.92	10,319.78	10,739.96	11,202.73	4.31	1.86	4.07	4.31
ไตรมาส 1	27,802.03	27,467.22	28,731.42	30,671.76	4.40	-1.20	4.60	6.75
เม.ย.	9,586.81	9,807.24	9,999.29	11,046.42	4.84	2.30	1.96	10.47
พ.ค.	10,365.82	10,792.83	11,131.02	12,058.83	3.86	4.12	3.13	8.34
มิ.ย.	9,809.88	10,338.51	10,780.13	10,978.68	4.49	5.39	4.27	1.84
ไตรมาส 2	29,762.51	30,938.58	31,910.44	34,083.93	4.38	3.95	3.14	6.81
6 เดือน	57,564.54	58,405.80	60,641.86	64,755.69	4.39	1.46	3.83	6.78
ก.ค.	9,800.20	10,357.80	10,765.30	10,851.98	1.73	5.69	3.93	0.81
ส.ค.	9,821.42	10,282.89	10,424.55	11,186.44	3.82	4.70	1.38	7.31
ก.ย.	9,620.97	10,014.88	10,380.79	10,923.71	3.97	4.09	3.65	5.23
ไตรมาส 3	29,242.58	30,655.57	31,570.64	32,962.12	3.16	4.83	2.99	4.41
9 เดือน	86,807.12	89,061.37	92,212.51	97,717.81	3.97	2.60	3.54	5.97
ต.ค.	9,659.37	10,207.65	10,549.84	11,072.00	1.35	5.68	3.35	4.95
พ.ย.	9,429.48	9,928.50	10,353.74	10,627.53	-0.81	5.29	4.28	2.64
ธ.ค.	8,713.12	9,434.45	10,096.35		-5.28	8.28	7.02	
ไตรมาส 4	27,801.97	29,570.60	30,999.92		-1.54	6.36	4.83	
รวม	114,609.09	118,631.97	123,212.43	119,417.34	2.58	3.51	3.86	5.57



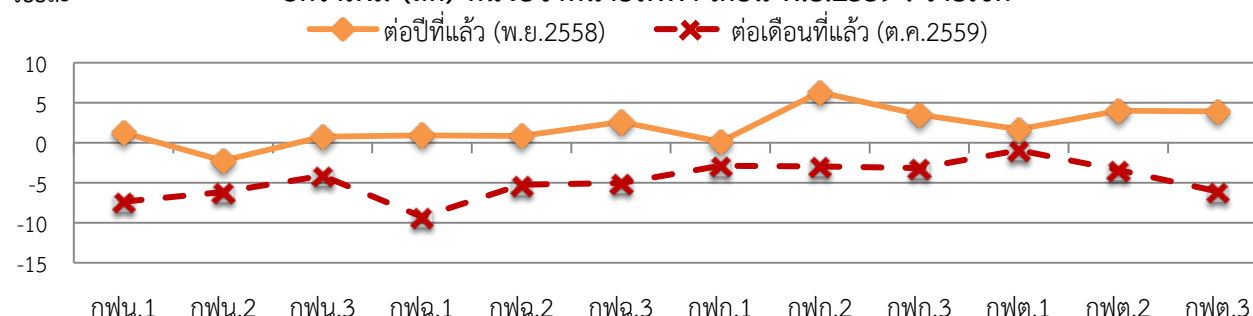
เปรียบเทียบหน่วยจำหน่ายไฟฟ้า เดือน พฤศจิกายน 2559 : รายเขต

กพข.	หน่วยจำหน่ายไฟฟ้า (ล้านบาท)				อัตราเพิ่ม - ลด (ร้อยละ)	
	2558	2559		สะสมสำหรับปี (ม.ค.-พ.ย.2559)	ต่อปีที่แล้ว (พ.ย.2558)	ต่อเดือนที่แล้ว (ต.ค.2559)
	พ.ย.	ต.ค.	พ.ย.			
กพน.1	570.95	623.91	578.12	6,619.32	1.26	-7.34
กพน.2	446.36	464.86	436.35	4,950.09	-2.24	-6.13
กพน.3	514.27	540.37	518.18	5,686.93	0.76	-4.11
เหนือ	1,531.58	1,629.14	1,532.65	17,256.34	0.07	-5.92
กพฉ.1	504.29	560.95	509.05	5,918.59	0.94	-9.25
กพฉ.2	446.91	475.61	450.72	5,153.54	0.85	-5.23
กพฉ.3	677.93	732.25	695.54	7,895.34	2.60	-5.01
ตอ.ฉ.เหนือ	1,629.13	1,768.82	1,655.31	18,967.47	1.61	-6.42
กพก.1	1,936.83	1,996.39	1,939.37	21,714.54	0.13	-2.86
กพก.2	2,253.05	2,467.79	2,395.51	26,477.18	6.32	-2.93
กพก.3	1,307.09	1,396.87	1,353.12	14,909.60	3.52	-3.13
กลาง	5,496.97	5,861.05	5,688.01	63,101.32	3.48	-2.95
กพต.1	524.82	538.57	533.61	6,014.56	1.68	-0.92
กพต.2	725.98	781.70	755.20	8,792.96	4.02	-3.39
กพต.3	445.25	492.71	462.75	5,284.68	3.93	-6.08
ใต้	1,696.06	1,812.98	1,751.56	20,092.21	3.27	-3.39
รวม	10,353.74	11,072.00	10,627.53	119,417.34	2.64	-4.01

เปรียบเทียบหน่วยจำหน่ายไฟฟ้า เดือน พ.ย.2558 กับ เดือน พ.ย.2559 : รายเขต



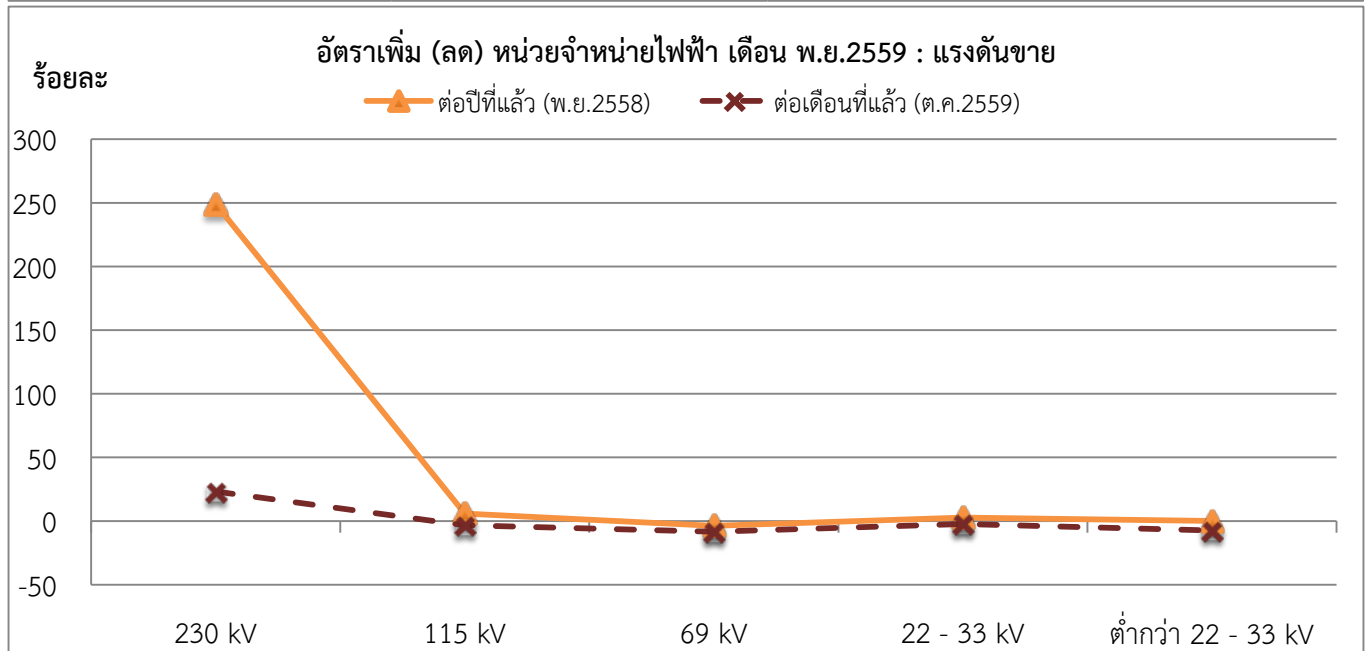
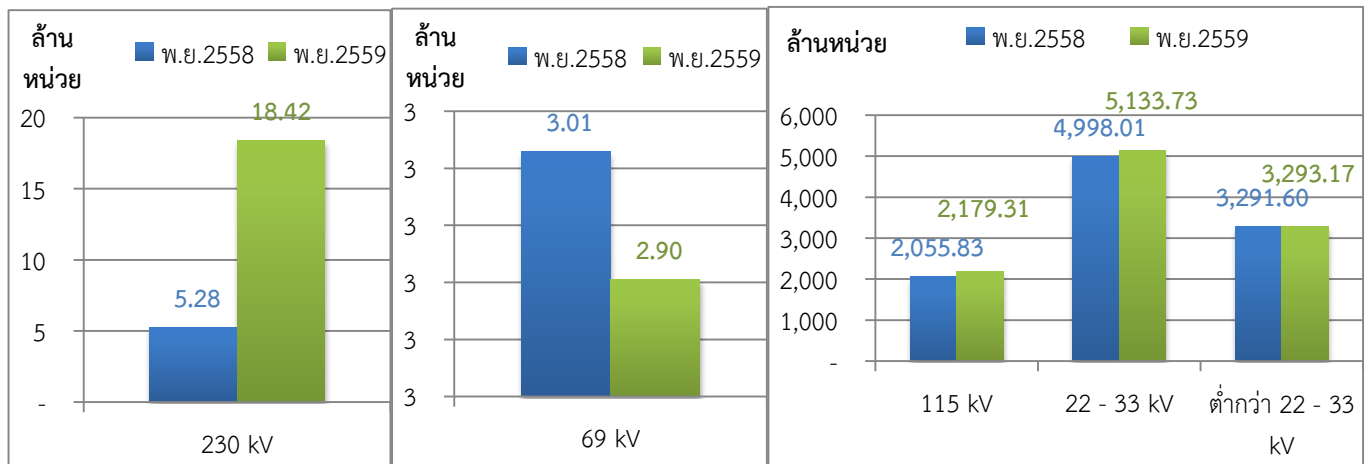
อัตราเพิ่ม (ลด) หน่วยจำหน่ายไฟฟ้า เดือน พ.ย.2559 : รายเขต



เปรียบเทียบหน่วยจำหน่ายไฟฟ้า เดือน พฤศจิกายน 2559 : แรงดันขาย

แรงดันขาย	หน่วยจำหน่ายไฟฟ้า (ล้านหน่วย)				อัตราเพิ่ม - ลด (ร้อยละ)	
	2558	2559		สะสมสำหรับปี (ม.ค.-พ.ย.2559)	ต่อปีที่แล้ว (พ.ย.2558)	ต่อเดือนที่แล้ว (ต.ค.2559)
	พ.ย.	ต.ค.	พ.ย.			
230 kV	5.28	14.95	18.42	219.79	249.11	23.23
115 kV	2,055.83	2,253.71	2,179.31	23,554.99	6.01	-3.30
69 kV	3.01	3.17	2.90	35.00	-3.72	-8.34
22 - 33 kV	4,998.01	5,249.21	5,133.73	56,549.82	2.72	-2.20
ต่ำกว่า 22 - 33 kV	3,291.60	3,550.96	3,293.17	39,057.74	0.05	-7.26
รวม	10,353.74	11,072.00	10,627.53	119,417.34	2.64	-4.01

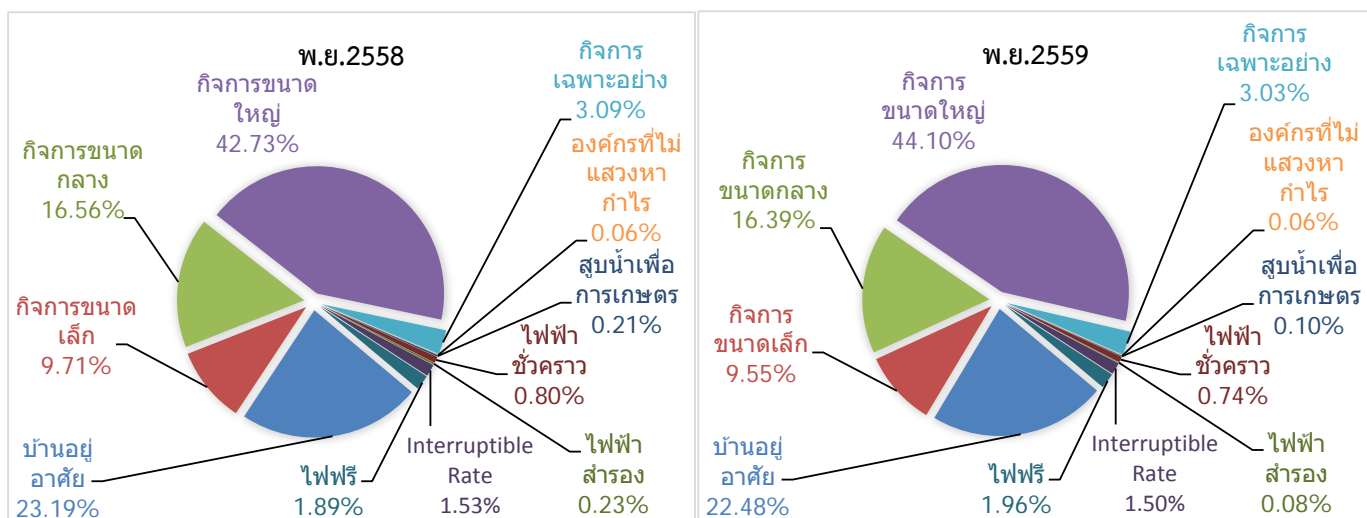
เปรียบเทียบหน่วยจำหน่ายไฟฟ้า เดือน พ.ย.2558 กับ เดือน พ.ย.2559 : แรงดันขาย



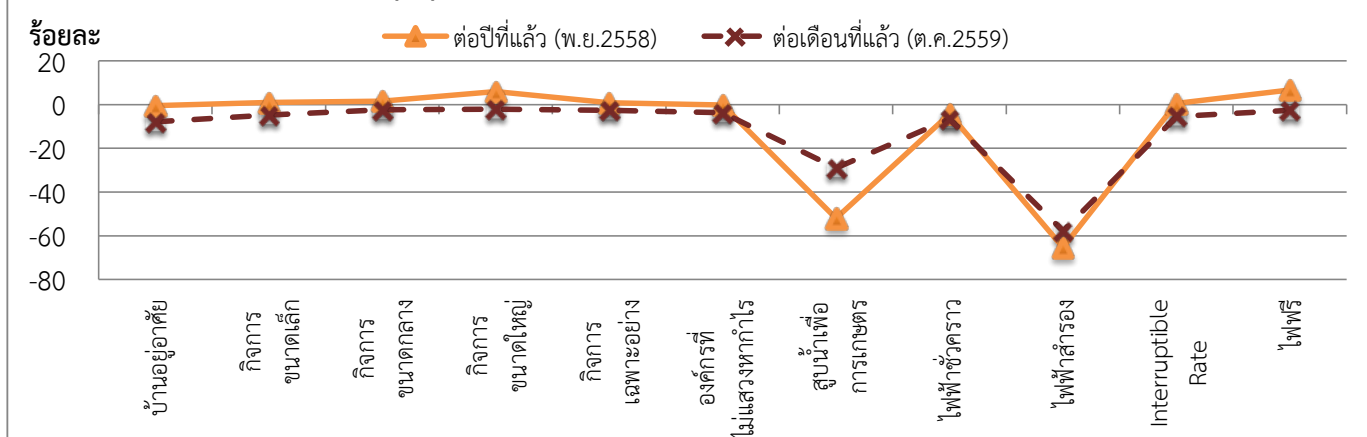
เปรียบเทียบหน่วยจำหน่ายไฟฟ้า เดือน พฤศจิกายน 2559 : ประเภทอัตราค่าไฟฟ้า

ประเภท อัตราค่าไฟฟ้า	หน่วยจำหน่ายไฟฟ้า (ล้านบาท)			สะสมสำหรับปี (ม.ค.-พ.ย.2559)	อัตราเพิ่ม - ลด (ร้อยละ)	
	2558	2559			ต่อปีที่แล้ว	ต่อเดือนที่แล้ว
	พ.ย.	ต.ค.	พ.ย.		(พ.ย.2558)	(ต.ค.2559)
บ้านอยู่อาศัย	2,401.38	2,593.13	2,389.51	28,621.20	-0.49	-7.85
กิจการขนาดเล็ก	1,005.33	1,066.48	1,014.86	11,698.49	0.95	-4.84
กิจการขนาดกลาง	1,714.32	1,785.45	1,742.16	19,264.46	1.62	-2.42
กิจการขนาดใหญ่	4,424.49	4,788.04	4,687.01	50,579.55	5.93	-2.11
กิจการเฉพาะอย่าง	319.73	330.88	322.24	3,853.24	0.79	-2.61
องค์กรที่ไม่แสวงหากำไร	6.20	6.43	6.19	70.39	-0.17	-3.75
สูบน้ำเพื่อการเกษตร	22.03	14.86	10.55	241.95	-52.09	-29.00
ไฟฟ้าชั่วคราว	82.33	84.32	78.78	905.76	-4.30	-6.57
ไฟฟ้าสำรอง	24.10	19.80	8.35	124.92	-65.34	-57.82
Interruptible Rate	158.68	168.81	159.61	1,831.00	0.59	-5.45
ไฟฟรี	195.18	213.80	208.26	2,226.38	6.70	-2.59
รวม	10,353.74	11,072.00	10,627.53	119,417.34	2.64	-4.01

เปรียบเทียบหน่วยจำหน่ายไฟฟ้า เดือน พ.ย.2558 กับ เดือน พ.ย.2559 : ประเภทอัตราค่าไฟฟ้า



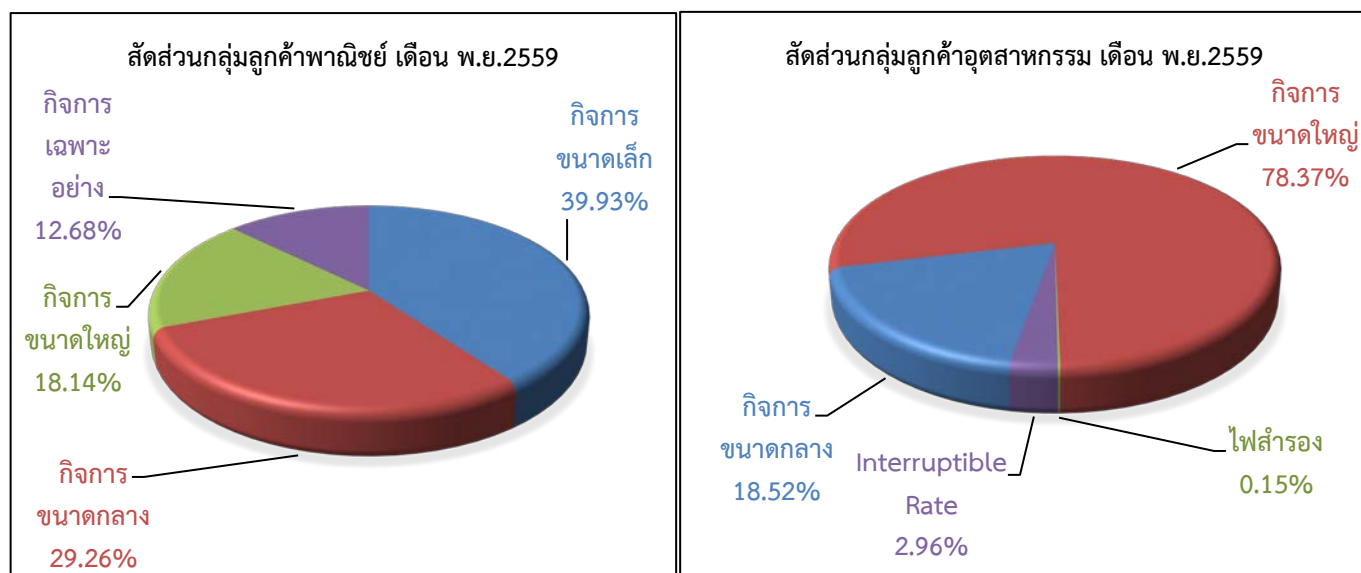
อัตราเพิ่ม (ลด) หน่วยจำหน่ายไฟฟ้า เดือน พ.ย.2559 : ประเภทอัตราค่าไฟฟ้า



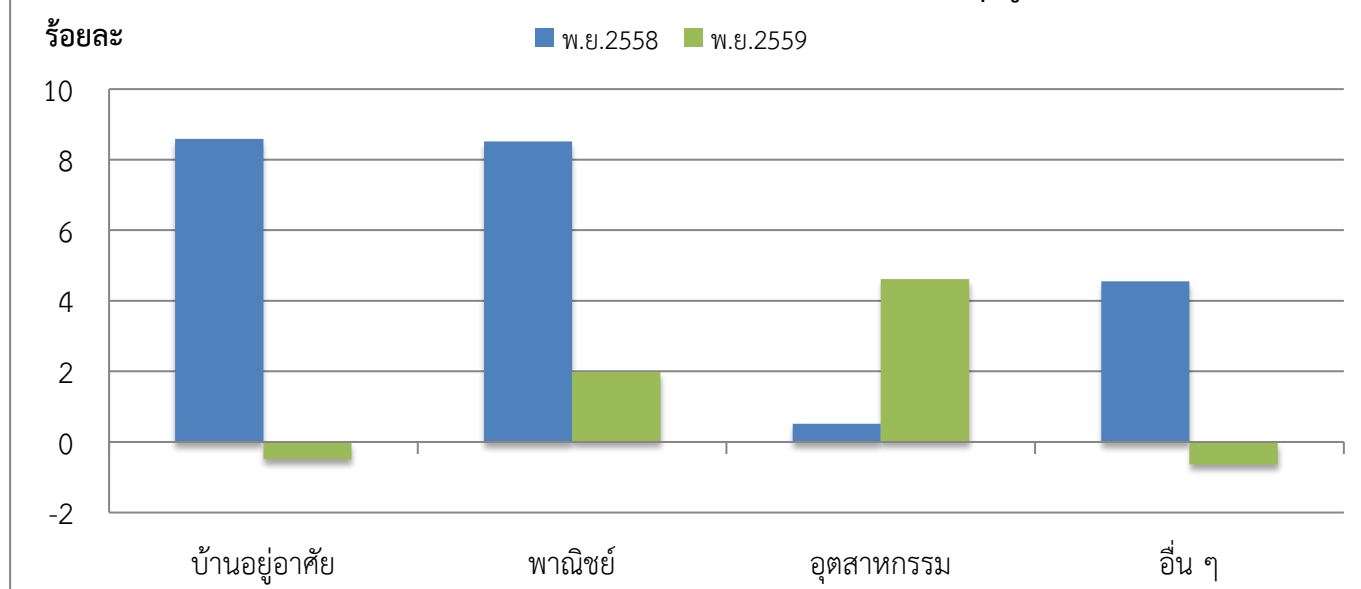
เปรียบเทียบหน่วยจำหน่ายไฟฟ้า เดือน พฤศจิกายน 2559 : กลุ่มลูกค้า

กลุ่มลูกค้า	หน่วยจำหน่ายไฟฟ้า (ล้านบาท)				อัตราเพิ่ม - ลด (ร้อยละ)	
	2558	2559		สะสมสำหรับปี (ม.ค.-พ.ย.2559)	ต่อปีที่แล้ว (พ.ย.2558)	ต่อเดือนที่แล้ว (ต.ค.2559)
	พ.ย.	ต.ค.	พ.ย.			
บ้านอยู่อาศัย	2,401.38	2,593.13	2,389.51	28,621.20	-0.49	-7.85
พาณิชย์	2,492.30	2,639.79	2,541.75	29,077.49	1.98	-3.71
อุตสาหกรรม	5,154.33	5,519.66	5,392.48	58,274.17	4.62	-2.30
อื่น ๆ	305.73	319.41	303.78	3,444.48	-0.64	-4.89
รวม	10,353.74	11,072.00	10,627.53	119,417.34	2.64	-4.01

เปรียบเทียบหน่วยจำหน่ายไฟฟ้า เดือน พฤศจิกายน 2559 : กลุ่มลูกค้า



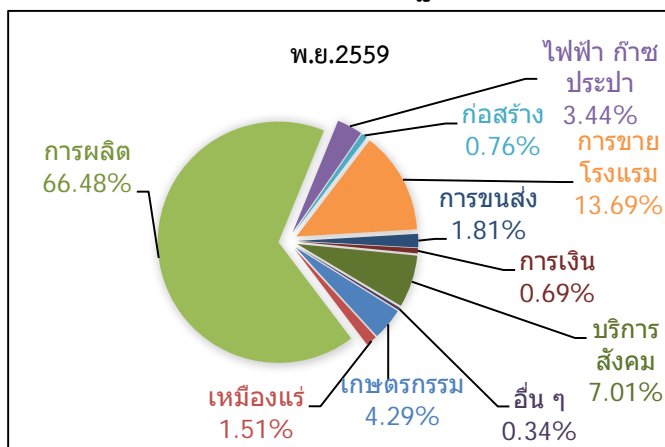
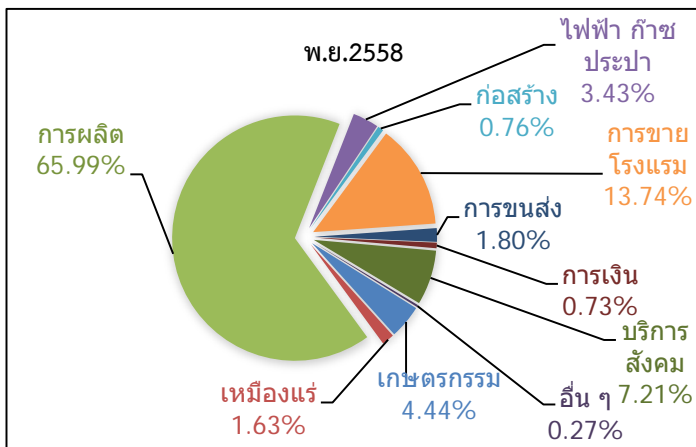
อัตราเพิ่ม (ลด) หน่วยจำหน่ายไฟฟ้า เดือน พ.ย.2559 : กลุ่มลูกค้า



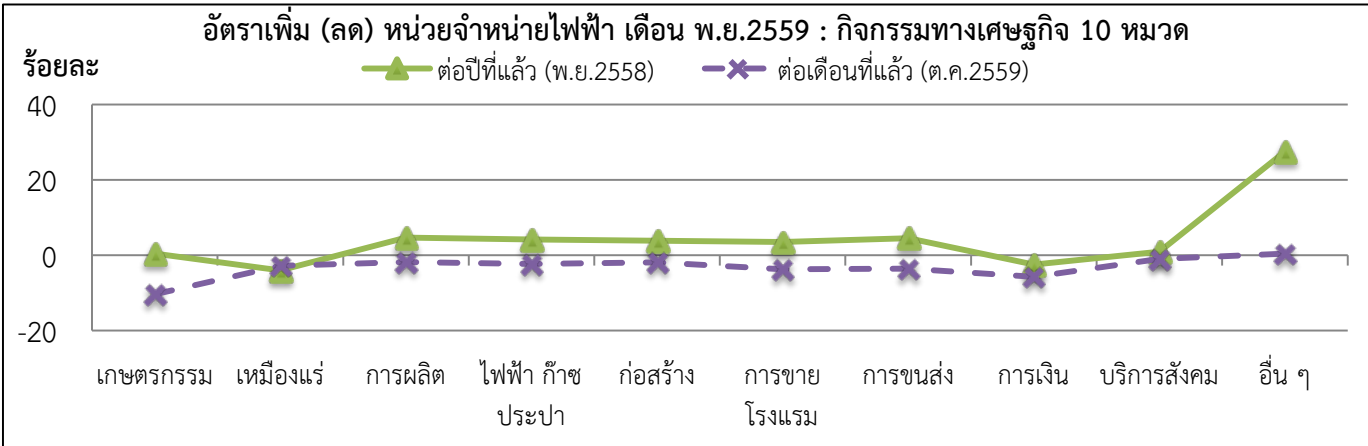
เปรียบเทียบหน่วยจำหน่ายไฟฟ้า เดือน พฤศจิกายน 2559 : กิจกรรมทางเศรษฐกิจ 10 หมวด

ประเภทกิจกรรมทางเศรษฐกิจ	หน่วยจำหน่ายไฟฟ้า (ล้านบาท)				อัตราเพิ่ม - ลด (ร้อยละ)	
	2558	2559		สะสมสำหรับปี (ม.ค.-พ.ย.2559)	ต่อปีที่แล้ว (พ.ย.2558)	ต่อเดือนที่แล้ว (ต.ค.2559)
	พ.ย.	ต.ค.	พ.ย.			
เกษตรกรรม	309.13	346.48	310.54	3,642.56	0.46	-10.37
เหมืองแร่	113.81	112.35	109.22	1,255.45	-4.03	-2.79
การผลิตไฟฟ้า ก๊าซ ปรปะปา	4,599.40	4,904.56	4,813.66	51,793.64	4.66	-1.85
ก่อสร้าง	238.95	254.89	248.97	2,699.80	4.20	-2.32
ก่อสร้าง	52.86	55.92	54.87	586.09	3.81	-1.88
การขาย โรงแรม	957.99	1,029.61	991.51	11,332.49	3.50	-3.70
การขนส่ง	125.12	135.62	130.78	1,445.28	4.52	-3.57
การเงิน	51.07	52.80	49.78	573.50	-2.52	-5.71
บริการสังคม	502.65	512.39	507.30	5,663.75	0.92	-0.99
อื่น ๆ	19.04	24.17	24.27	251.19	27.50	0.42
รวม	6,970.01	7,428.79	7,240.92	79,243.74	3.89	-2.53

เปรียบเทียบหน่วยจำหน่ายไฟฟ้า เดือน พ.ย.2558 กับ เดือน พ.ย.2559 : กิจกรรมทางเศรษฐกิจ 10 หมวด



อัตราเพิ่ม (ลด) หน่วยจำหน่ายไฟฟ้า เดือน พ.ย.2559 : กิจกรรมทางเศรษฐกิจ 10 หมวด

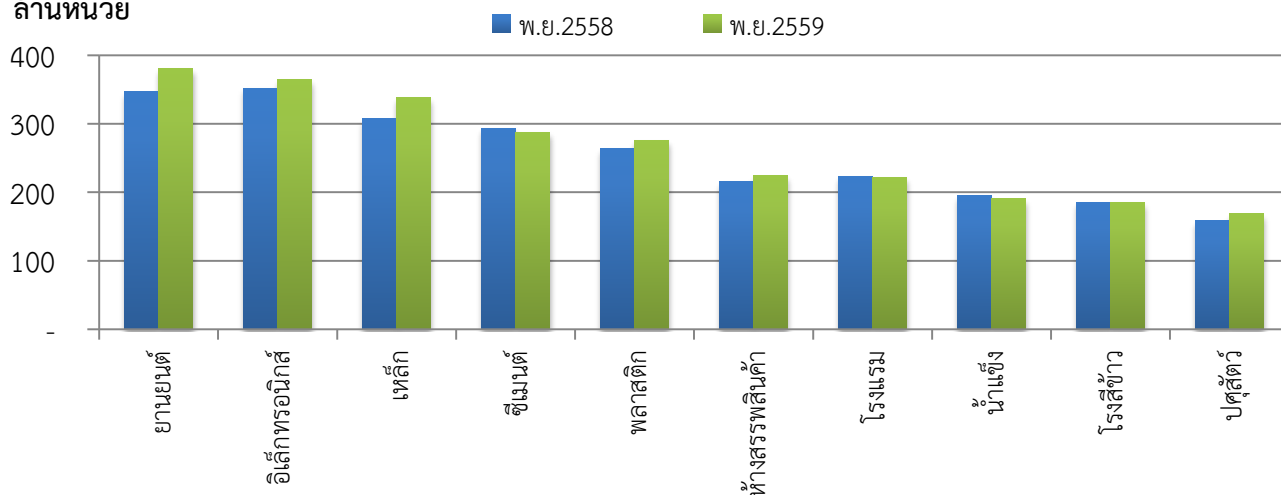


เปรียบเทียบหน่วยจำหน่ายไฟฟ้า เดือน พฤศจิกายน 2559 : สูงสุด 10 กิจกรรมแรก

ประเภทกิจการ	หน่วยจำหน่ายไฟฟ้า (ล้านบาท)				อัตราเพิ่ม - ลด (ร้อยละ)	
	2558	2559		สะสมสำหรับปี (ม.ค.-พ.ย.2559)	ต่อปีที่แล้ว	ต่อเดือนที่แล้ว
	พ.ย.	ต.ค.	พ.ย.		(พ.ย.2558)	(ต.ค.2559)
ยานยนต์	346.75	375.77	380.62	4,012.23	9.77	1.29
อิเล็กทรอนิกส์	351.99	373.76	364.72	3,925.26	3.62	-2.42
เหล็ก	307.40	365.90	338.03	3,818.69	9.97	-7.62
ซีเมนต์	293.56	292.64	287.95	3,330.96	-1.91	-1.60
พลาสติก	263.82	279.50	276.07	3,048.06	4.64	-1.22
ห้างสรรพสินค้า	216.12	237.68	224.88	2,519.56	4.06	-5.38
โรงแรม	223.67	227.13	222.07	2,698.65	-0.71	-2.23
น้ำแข็ง	195.10	197.98	190.50	2,281.83	-2.35	-3.78
โรงสีข้าว	185.43	155.97	184.82	1,339.78	-0.33	18.49
ปศุสัตว์	158.28	180.99	168.75	1,879.58	6.61	-6.77
รวม	2,542.11	2,687.32	2,638.41	28,854.61	3.79	-1.82

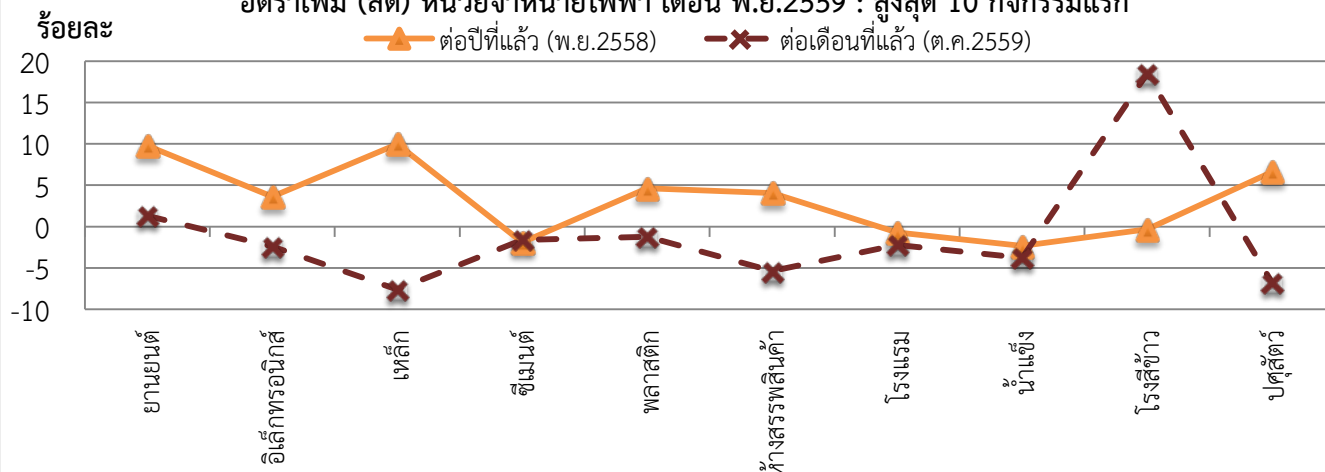
เปรียบเทียบหน่วยจำหน่ายไฟฟ้า เดือน พ.ย.2558 กับ เดือน พ.ย.2559 : สูงสุด 10 กิจกรรมแรก

ล้านบาท



อัตราเพิ่ม (ลด) หน่วยจำหน่ายไฟฟ้า เดือน พ.ย.2559 : สูงสุด 10 กิจกรรมแรก

ร้อยละ

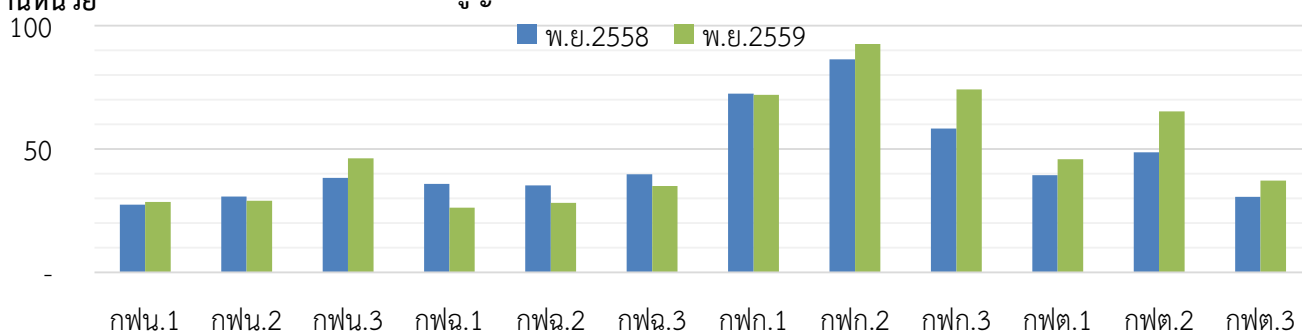


เปรียบเทียบหน่วยสูญเสีย เดือน พฤศจิกายน 2559 : รายเขต

กฟข.	หน่วยสูญเสีย (ล้านบาท)				% หน่วยสูญเสีย			
	2558	2559		สะสมสำหรับปี (ม.ค.-พ.ย.2559)	2558	2559		สะสมสำหรับปี (ม.ค.-พ.ย.2559)
	พ.ย.	ต.ค.	พ.ย.		พ.ย.	ต.ค.	พ.ย.	
กฟน.1	27.48	34.72	28.53	445.21	4.59	5.27	4.70	6.30
กฟน.2	30.73	33.71	29.01	400.79	6.44	6.76	6.23	7.49
กฟน.3	38.32	42.24	46.17	490.84	6.93	7.25	8.18	7.95
เหนือ	96.53	110.68	103.71	1,336.84	5.93	6.36	6.34	7.19
กฟฉ.1	35.92	35.85	26.28	465.60	6.65	6.01	4.91	7.29
กฟฉ.2	35.21	42.40	28.15	466.64	7.30	8.19	5.88	8.30
กฟฉ.3	39.72	43.60	35.03	495.29	5.53	5.62	4.80	5.90
ต.ฉ.เหนือ	110.85	121.86	89.46	1,427.52	6.37	6.45	5.13	7.00
กฟก.1	72.49	80.57	72.00	905.05	3.61	3.88	3.58	4.00
กฟก.2	86.37	79.04	92.53	988.38	3.69	3.10	3.72	3.60
กฟก.3	58.32	58.37	74.10	814.39	4.27	4.01	5.19	5.18
กลาง	217.19	217.98	238.63	2,707.82	3.80	3.59	4.03	4.11
กฟต.1	39.36	39.14	45.82	494.13	6.98	6.78	7.91	7.59
กฟต.2	48.67	48.32	65.27	634.80	6.28	5.82	7.96	6.73
กฟต.3	30.62	26.56	37.20	402.17	6.43	5.11	7.44	7.07
ใต้	118.65	114.03	148.29	1,531.10	6.54	5.92	7.81	7.08
รวม	543.21	564.54	580.10	7,003.28	4.98	4.85	5.18	5.54

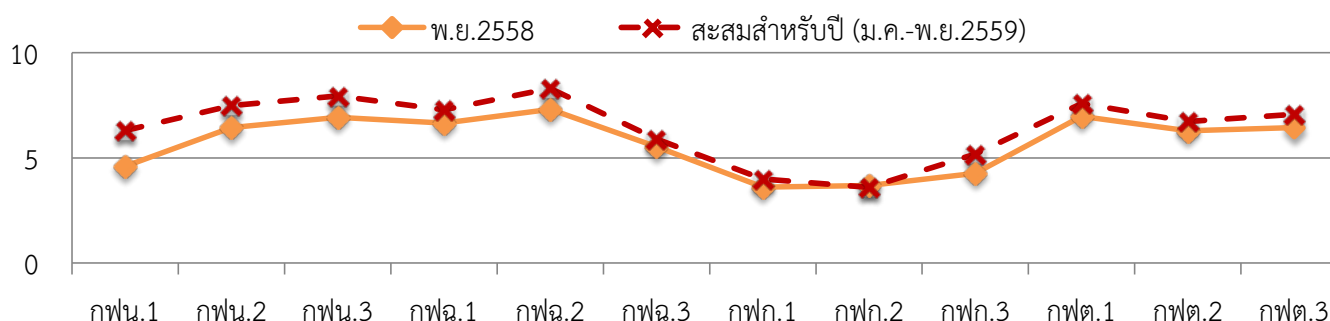
ล้านบาท

เปรียบเทียบหน่วยสูญเสีย เดือน พ.ย.2558 กับ เดือน พ.ย.2559 : รายเขต



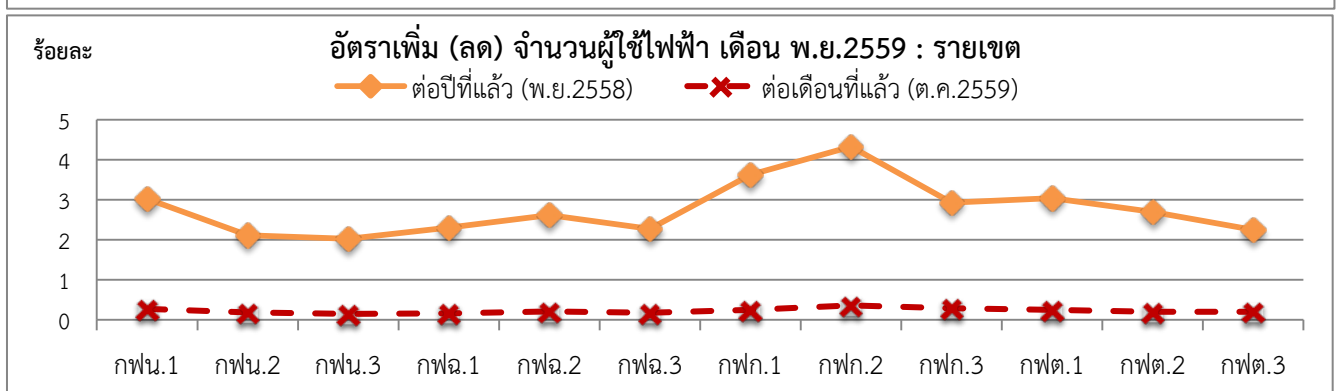
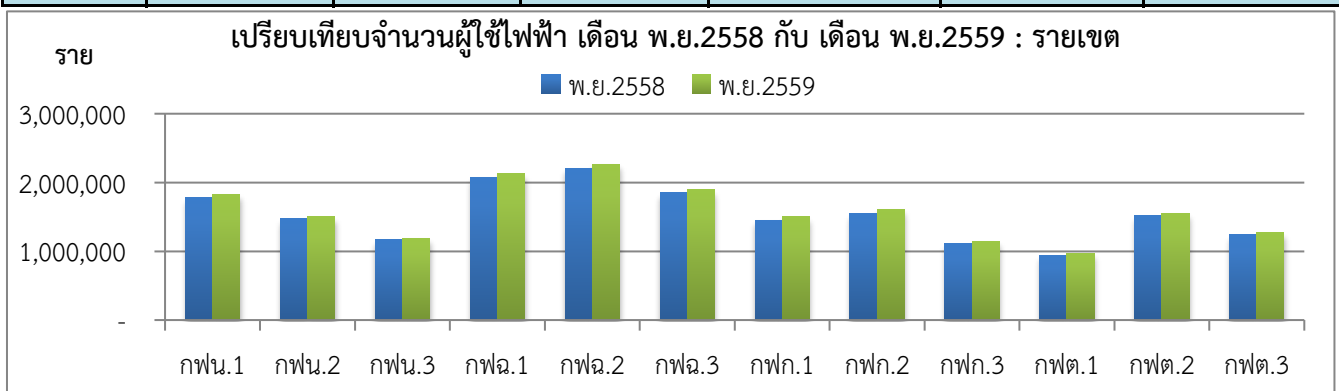
ร้อยละ

% หน่วยสูญเสีย เดือน พ.ย.2559 : รายเขต



เปรียบเทียบจำนวนผู้ใช้ไฟฟ้า เดือน พฤศจิกายน 2559 : รายเขต

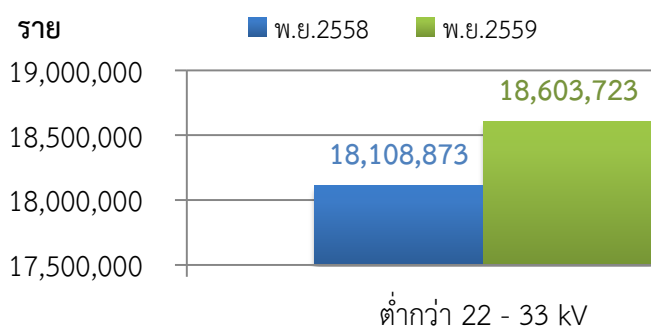
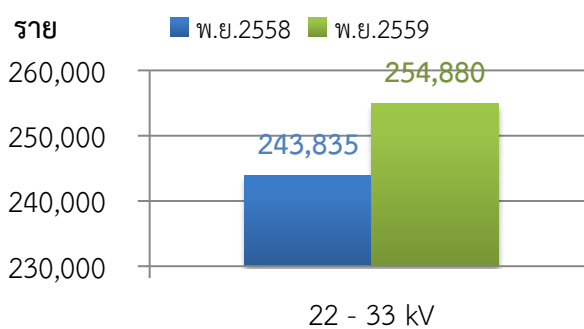
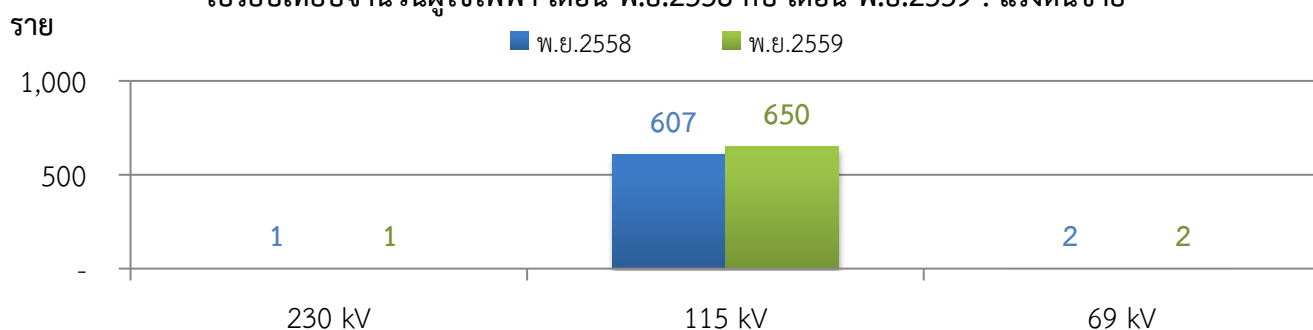
กฟข.	จำนวนผู้ใช้ไฟฟ้า (ราย)			สะสมสำหรับปี (ม.ค.-พ.ย.2559)	อัตราเพิ่ม - ลด (ร้อยละ)	
	2558	2559			ต่อปีที่แล้ว (พ.ย.2558)	ต่อเดือนที่แล้ว (ต.ค.2559)
	พ.ย.	ต.ค.	พ.ย.			
กฟน.1	1,775,572	1,824,339	1,829,360	1,829,360	3.03	0.28
กฟน.2	1,473,170	1,501,566	1,504,339	1,504,339	2.12	0.18
กฟน.3	1,165,030	1,186,854	1,188,636	1,188,636	2.03	0.15
เหนือ	4,413,772	4,512,759	4,522,335	4,522,335	2.46	0.21
กฟฉ.1	2,076,423	2,120,915	2,124,399	2,124,399	2.31	0.16
กฟฉ.2	2,207,205	2,260,340	2,265,074	2,265,074	2.62	0.21
กฟฉ.3	1,853,237	1,892,012	1,895,355	1,895,355	2.27	0.18
ต.ฉ.เหนือ	6,136,865	6,273,267	6,284,828	6,284,828	2.41	0.18
กฟก.1	1,447,517	1,496,222	1,499,957	1,499,957	3.62	0.25
กฟก.2	1,544,202	1,605,285	1,611,090	1,611,090	4.33	0.36
กฟก.3	1,111,295	1,140,560	1,143,884	1,143,884	2.93	0.29
กลาง	4,103,014	4,242,067	4,254,931	4,254,931	3.70	0.30
กฟต.1	945,243	971,531	973,974	973,974	3.04	0.25
กฟต.2	1,514,208	1,551,973	1,555,078	1,555,078	2.70	0.20
กฟต.3	1,240,216	1,265,509	1,268,110	1,268,110	2.25	0.21
ใต้	3,699,667	3,789,013	3,797,162	3,797,162	2.64	0.22
รวม	18,353,318	18,817,106	18,859,256	18,859,256	2.76	0.22



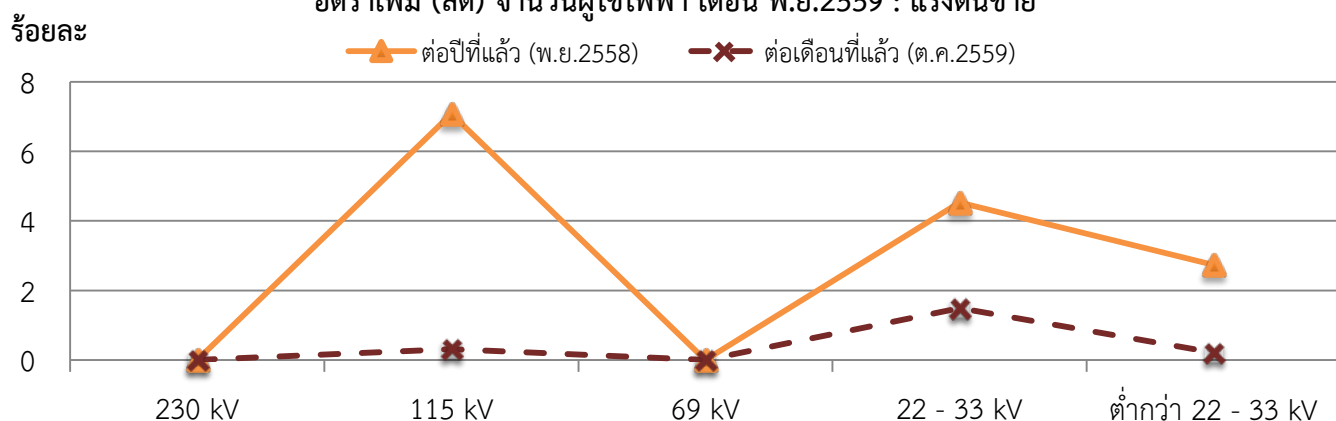
เปรียบเทียบจำนวนผู้ใช้ไฟฟ้า เดือน พฤศจิกายน 2559 : แรงแดันขาย

แรงแดันขาย	จำนวนผู้ใช้ไฟฟ้า (ราย)				อัตราเพิ่ม - ลด (ร้อยละ)	
	2558	2559		สะสมสำหรับปี (ม.ค.-พ.ย.2559)	ต่อปีที่แล้ว (พ.ย.2558)	ต่อเดือนที่แล้ว (ต.ค.2559)
	พ.ย.	ต.ค.	พ.ย.			
230 kV	1	1	1	1	0.00	0.00
115 kV	607	648	650	650	7.08	0.31
69 kV	2	2	2	2	0.00	0.00
22 - 33 kV	243,835	251,140	254,880	254,880	4.53	1.49
ต่ำกว่า 22 - 33 kV	18,108,873	18,565,315	18,603,723	18,603,723	2.73	0.21
รวม	18,353,318	18,817,106	18,859,256	18,859,256	2.76	0.22

เปรียบเทียบจำนวนผู้ใช้ไฟฟ้า เดือน พ.ย.2558 กับ เดือน พ.ย.2559 : แรงแดันขาย



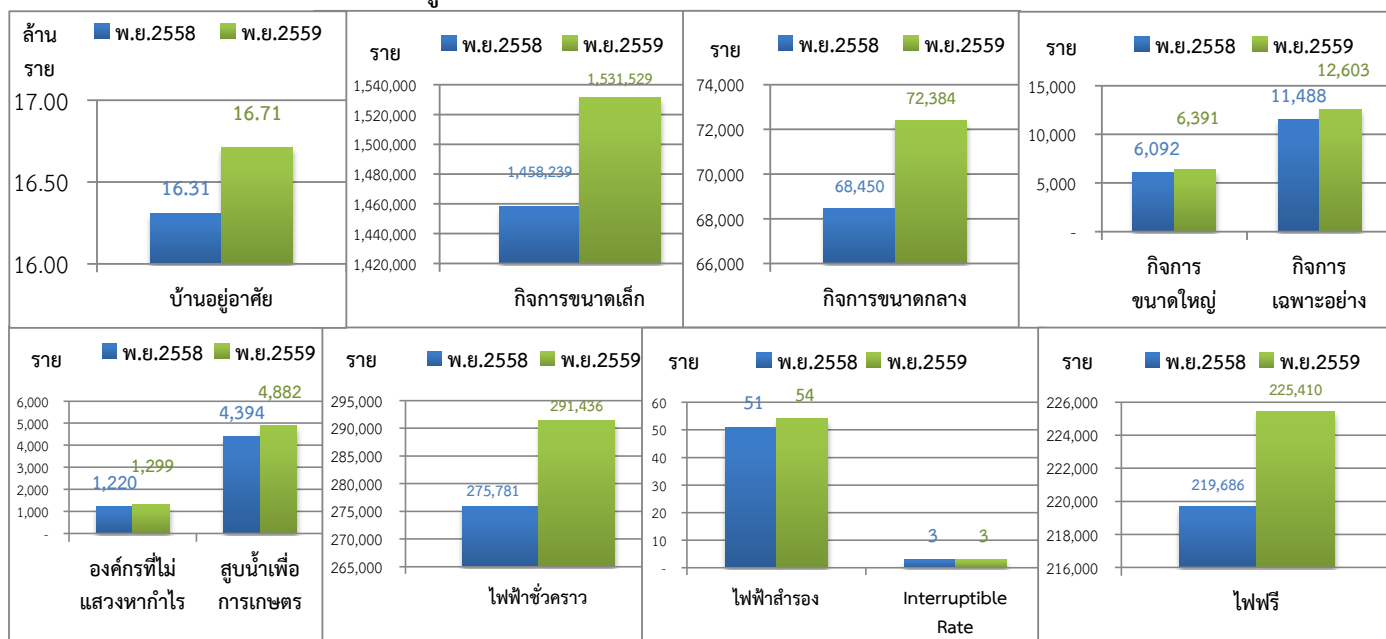
อัตราเพิ่ม (ลด) จำนวนผู้ใช้ไฟฟ้า เดือน พ.ย.2559 : แรงแดันขาย



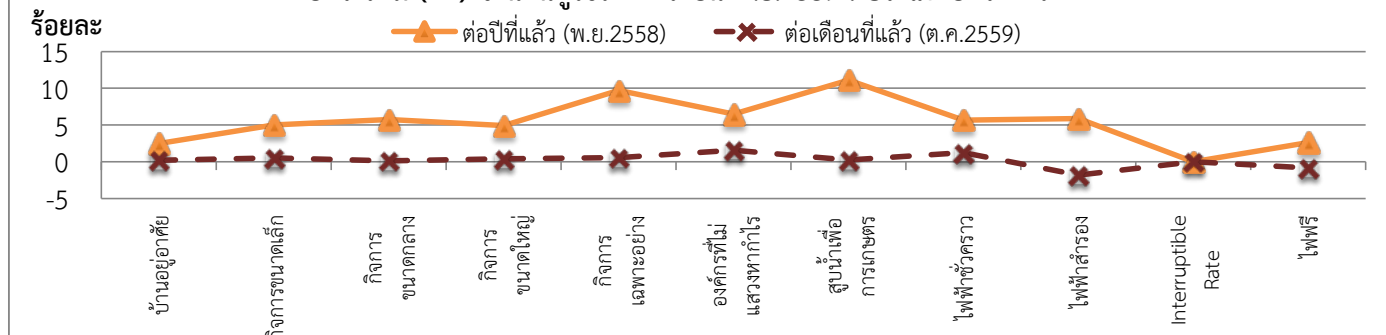
เปรียบเทียบจำนวนผู้ใช้ไฟฟ้า เดือน พฤศจิกายน 2559 : ประเภทอัตราค่าไฟฟ้า

ประเภท อัตราค่าไฟฟ้า	จำนวนผู้ใช้ไฟฟ้า (ราย)			สะสมสำหรับปี (ม.ค.-พ.ย.2559)	อัตราเพิ่ม - ลด (ร้อยละ)	
	2558	2559			ต่อปีที่แล้ว	ต่อเดือนที่แล้ว
	พ.ย.	ต.ค.	พ.ย.		(พ.ย.2558)	(ต.ค.2559)
บ้านอยู่อาศัย	16,307,914	16,680,807	16,713,265	16,713,265	2.49	0.19
กิจการขนาดเล็ก	1,458,239	1,523,663	1,531,529	1,531,529	5.03	0.52
กิจการขนาดกลาง	68,450	72,296	72,384	72,384	5.75	0.12
กิจการขนาดใหญ่	6,092	6,366	6,391	6,391	4.91	0.39
กิจการเฉพาะอย่าง	11,488	12,535	12,603	12,603	9.71	0.54
องค์กรที่ไม่แสวงหากำไร	1,220	1,279	1,299	1,299	6.48	1.56
สูบน้ำเพื่อการเกษตร	4,394	4,871	4,882	4,882	11.11	0.23
ไฟฟ้าชั่วคราว	275,781	287,871	291,436	291,436	5.68	1.24
ไฟฟ้าสำรอง	51	55	54	54	5.88	-1.82
Interruptible Rate	3	3	3	3	0.00	0.00
ไฟฟรี	219,686	227,360	225,410	225,410	2.61	-0.86
รวม	18,353,318	18,817,106	18,859,256	18,633,846	2.76	0.22

เปรียบเทียบจำนวนผู้ใช้ไฟฟ้า เดือน พ.ย.2558 กับ เดือน พ.ย.2559 : ประเภทอัตราค่าไฟฟ้า



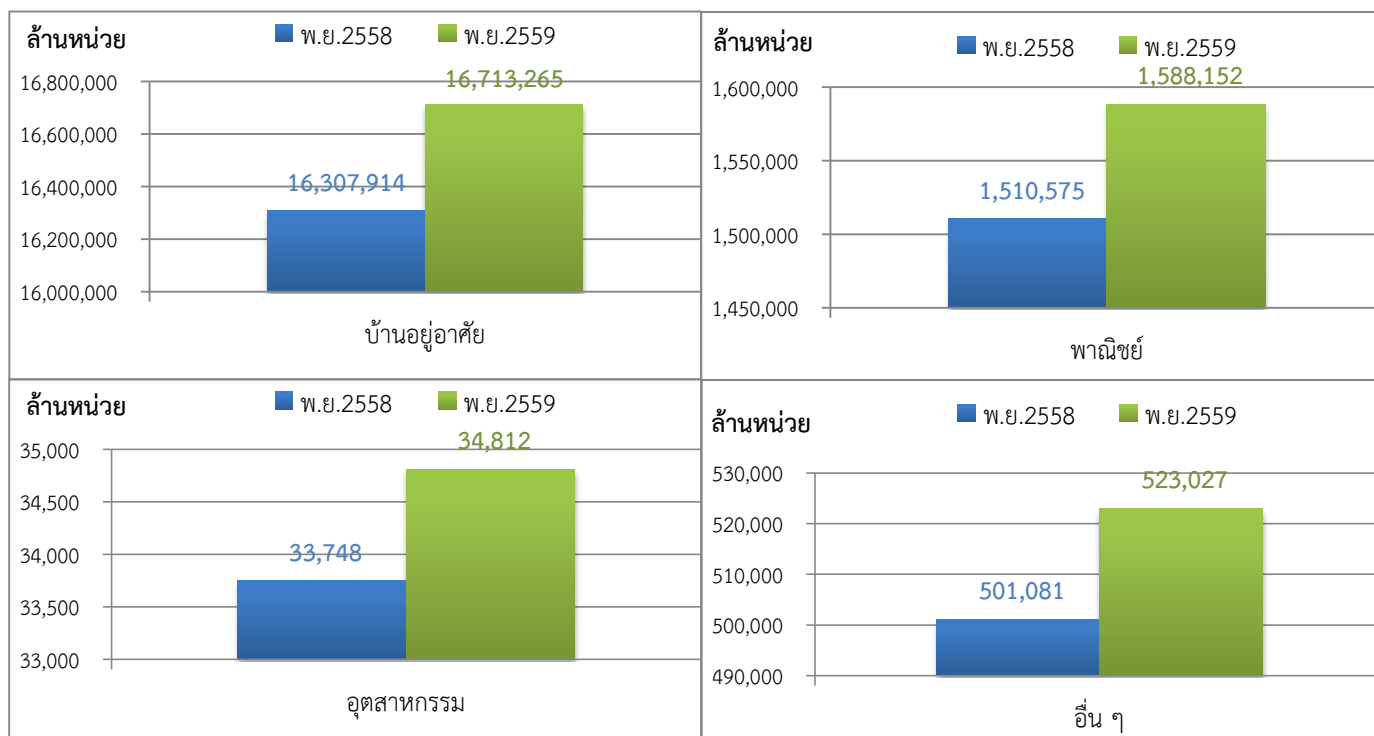
อัตราเพิ่ม (ลด) จำนวนผู้ใช้ไฟฟ้า เดือน พ.ย.2559 : ประเภทอัตราค่าไฟฟ้า



เปรียบเทียบจำนวนผู้ใช้ไฟฟ้า เดือน พฤศจิกายน 2559 : กลุ่มลูกค้า

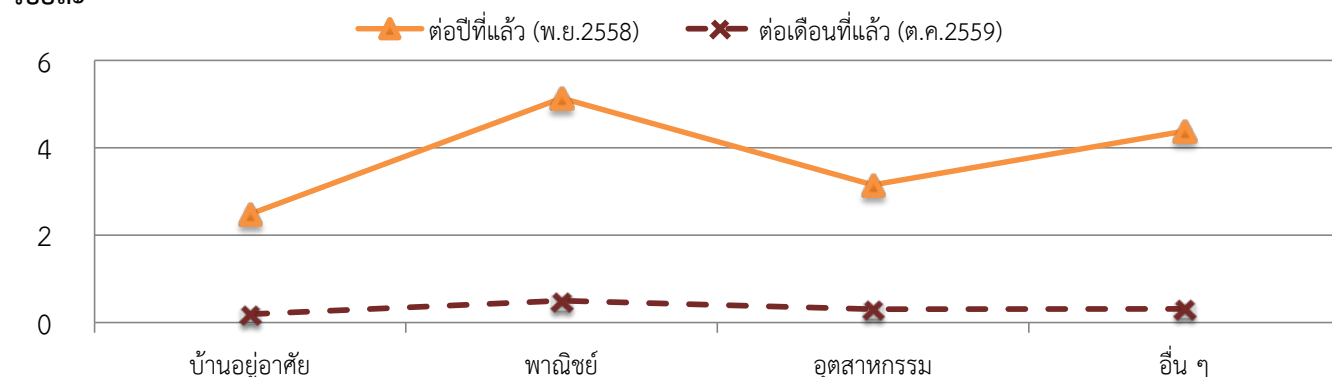
กลุ่มลูกค้า	จำนวนผู้ใช้ไฟฟ้า (ราย)			สะสมสำหรับปี (ม.ค.-พ.ย.2559)	อัตราเพิ่ม - ลด (ร้อยละ)	
	2558	2559			ต่อปีที่แล้ว (พ.ย.2558)	ต่อเดือนที่แล้ว (ต.ค.2559)
	พ.ย.	ต.ค.	พ.ย.			
บ้านอยู่อาศัย	16,307,914	16,680,807	16,713,265	16,713,265	2.49	0.19
พาณิชย์	1,510,575	1,580,213	1,588,152	1,588,152	5.14	0.50
อุตสาหกรรม	33,748	34,705	34,812	34,812	3.15	0.31
อื่น ๆ	501,081	521,381	523,027	523,027	4.38	0.32
รวม	18,353,318	18,817,106	18,859,256	18,859,256	2.76	0.22

เปรียบเทียบจำนวนผู้ใช้ไฟฟ้า เดือน พ.ย.2558 กับ เดือน พ.ย.2559 : กลุ่มลูกค้า



ร้อยละ

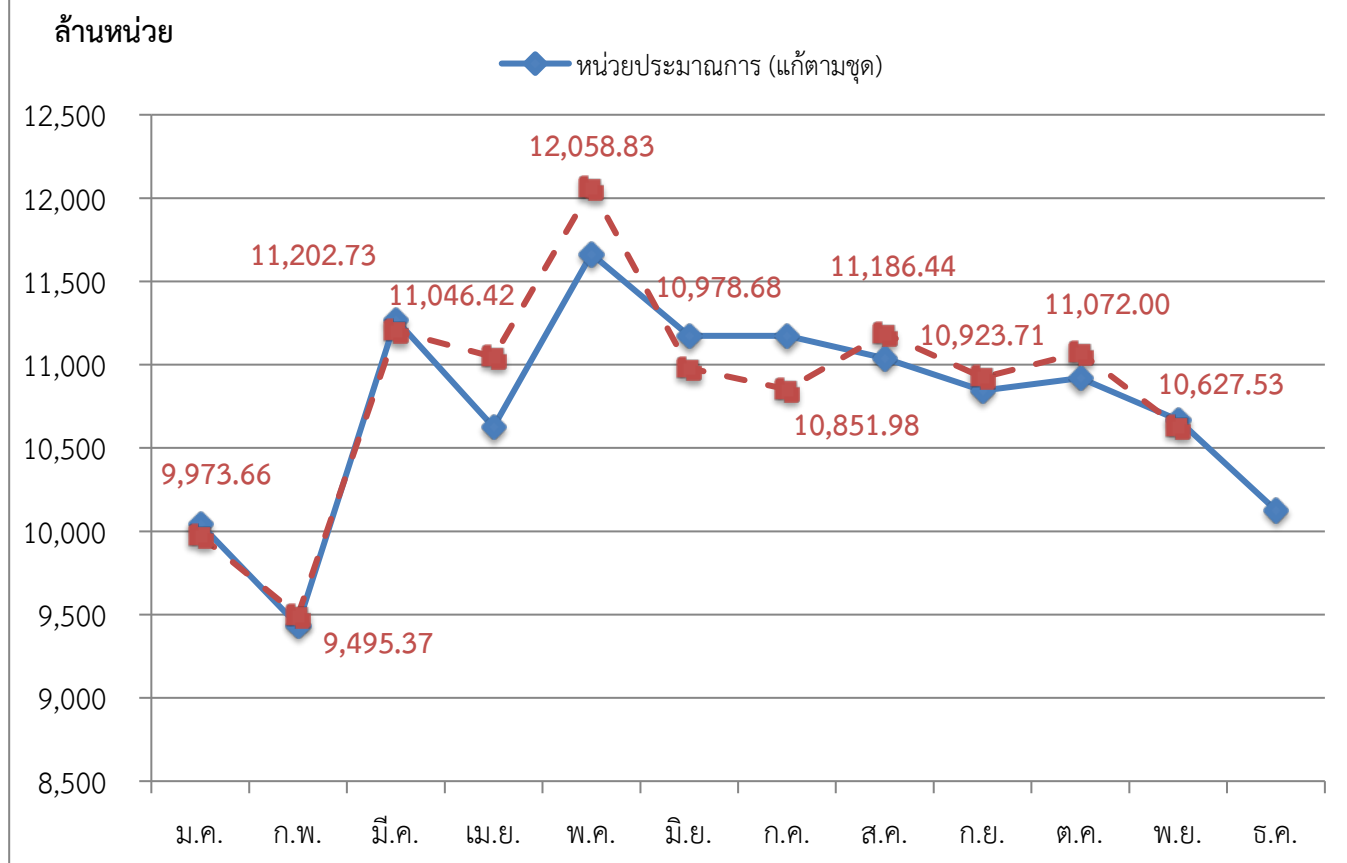
อัตราเพิ่ม (ลด) จำนวนผู้ใช้ไฟฟ้า เดือน พ.ย.2559 : กลุ่มลูกค้า



หน่วยจำหน่ายไฟฟ้าจริงเปรียบเทียบประมาณการ ปี 2559

เดือน	หน่วยประมาณการ* (ล้านบาท)	อัตราเพิ่ม (ร้อยละ)	หน่วยจำหน่ายไฟฟ้าจริง (ล้านบาท)	อัตราเพิ่ม (ร้อยละ)	แตกต่างจากประมาณการ	
					(ล้านบาท)	(ร้อยละ)
ม.ค.	10,043.80	10.38	9,973.66	9.61	-70.14	-0.77
ก.พ.	9,435.27	6.11	9,495.37	6.78	60.10	0.68
มี.ค.	11,270.39	4.94	11,202.73	4.31	-67.66	-0.63
เม.ย.	10,625.73	6.26	11,046.42	10.47	420.69	4.21
พ.ค.	11,664.68	4.79	12,058.83	8.34	394.15	3.54
มิ.ย.	11,172.59	3.64	10,978.68	1.84	-193.91	-1.80
ก.ค.	11,173.95	3.80	10,851.98	0.81	-321.98	-2.99
ส.ค.	11,038.93	5.89	11,186.44	7.31	147.51	1.41
ก.ย.	10,844.83	4.47	10,923.71	5.23	78.88	0.76
ต.ค.	10,919.94	3.51	11,072.00	4.95	152.06	1.44
พ.ย.	10,667.83	3.03	10,627.53	2.64	-40.30	-0.39
ธ.ค.	10,126.85	0.30				
รวม	128,984.80	4.68				

หน่วยจำหน่ายไฟฟ้าจริงเปรียบเทียบประมาณการ ปี 2559



หมายเหตุ: ประมาณการโดยใช้ Load Forecast กรณีฐาน 7 พ.ย.2559 ประมาณการปี 2559 เดบิตที่ร้อยละ 4.68