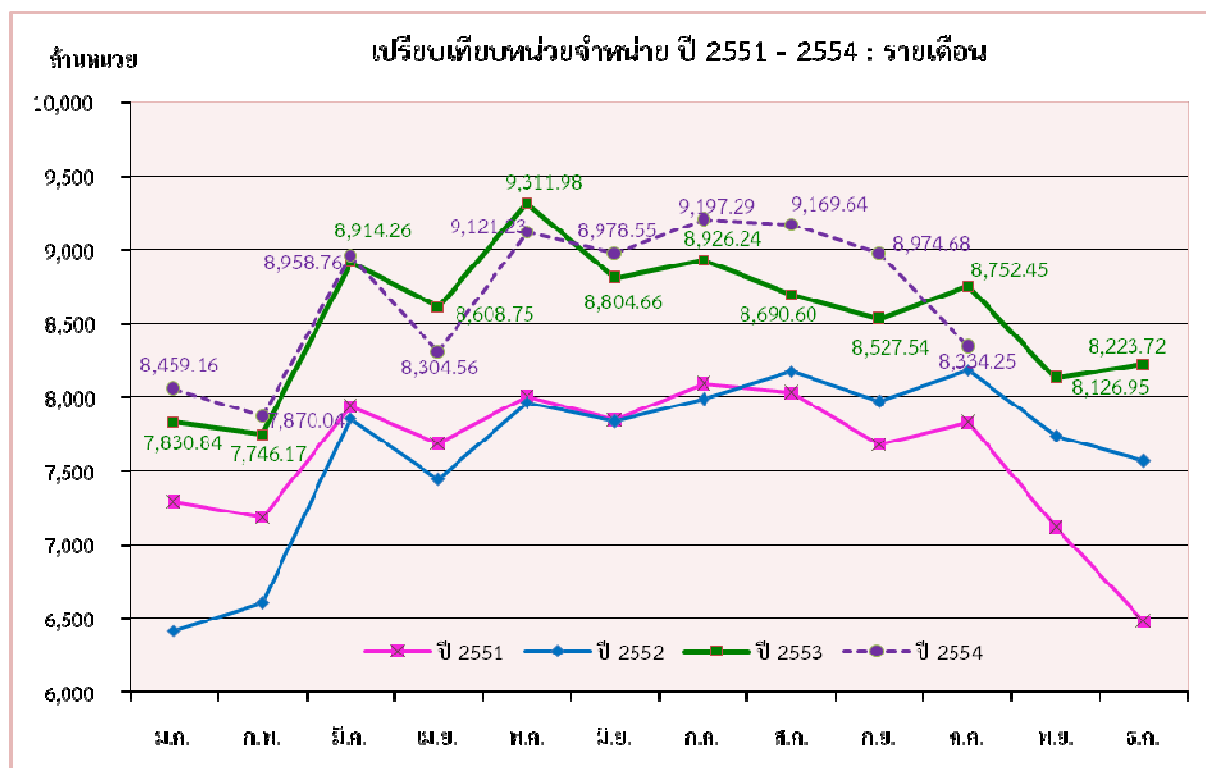




การไฟฟ้าส่วนภูมิภาค
PROVINCIAL ELECTRICITY AUTHORITY

รายงานสถานการณ์การจำหน่ายไฟฟ้า
เดือน ตุลาคม ๒๕๕๔



โครงสร้างธุรกิจพลังไฟฟ้า

ฝ่ายนโยบายเศรษฐกิจพลังงาน

คำนำ

การไฟฟ้าส่วนภูมิภาค (กฟภ.) ได้จัดทำรายงานสถานการณ์การจำหน่ายไฟฟ้าของ กฟภ. เป็นประจำทุกเดือน โดยประกอบด้วย หน่วยซื้อไฟฟ้า หน่วยจำหน่ายไฟฟ้า รายได้ค่าไฟฟ้า จำนวนผู้ใช้ไฟฟ้า จำแนกตามประเภทอัตราค่าไฟฟ้า และตามกิจกรรมทางเศรษฐกิจที่สำคัญ รวมทั้งวิเคราะห์ปัจจัยที่ส่งผลกระทบต่อความต้องการไฟฟ้า และการคาดการณ์หน่วยจำหน่าย ปี ๒๕๕๔ (Load Forecast) สำหรับผู้บริหารและหน่วยงานต่างๆ ของ กฟภ. นำไปใช้ประโยชน์ในส่วนเกี่ยวข้อง

เนื่องจากข้อมูลการจำหน่ายไฟฟ้าเป็นดัชนีชี้วัดทางเศรษฐกิจที่สำคัญ กอปรกับเป็นที่ต้องการของหน่วยงานด้านการวางแผนที่สำคัญของประเทศ อาทิ สำนักงานคณะกรรมการนโยบายพลังงานแห่งชาติ สำนักงานพัฒนาการเศรษฐกิจและสังคมแห่งชาติ สำนักงานปลัดกระทรวงมหาดไทย กระทรวงพาณิชย์ กระทรวงพลังงาน ธนาคารแห่งประเทศไทย ฯลฯ

ดังนั้น กฟภ. จึงได้นำข้อมูลเผยแพร่บน Website สำหรับหน่วยงานต่างๆ และผู้สนใจสามารถทำการ Download ได้ที่ <http://www.pea.co.th> หรือติดต่อขอทราบรายละเอียดเพิ่มเติมได้ที่ กองเศรษฐกิจพลังงานไฟฟ้า

กฟภ. ยินดีรับข้อคิดเห็นและคำแนะนำเพื่อใช้ในการปรับปรุงรายงานนี้ให้สมบูรณ์ยิ่งขึ้น และหวังเป็นอย่างยิ่งว่ารายงานฉบับนี้จะเป็นประโยชน์ต่อหน่วยงานและผู้สนใจที่จะนำไปศึกษาและอ้างอิงต่อไป

กองเศรษฐกิจพลังงานไฟฟ้า
โทร. ๐๒-๕๙๐-๙๔๗๕

สารบัญ

รายการข้อมูล

หน้า

บทวิเคราะห์

- วิเคราะห์สถานการณ์การจำหน่ายไฟฟ้าของ กฟผ. เดือน ตุลาคม ๒๕๕๔..... ๑ - ๕

หน่วยซื้อ

- เปรียบเทียบหน่วยซื้อไฟฟ้า ปี ๒๕๕๑ - ๒๕๕๔ : รายเดือน..... ๖

- เปรียบเทียบหน่วยซื้อไฟฟ้า เดือน ตุลาคม ๒๕๕๔ : รายเขต..... ๗

- เปรียบเทียบหน่วยซื้อไฟฟ้า เดือน ตุลาคม ๒๕๕๔ : แรงดันซื้อ..... ๘

หน่วยจำหน่าย

- เปรียบเทียบหน่วยจำหน่ายไฟฟ้า ปี ๒๕๕๑ - ๒๕๕๔ : รายเดือน..... ๙

- เปรียบเทียบหน่วยจำหน่ายไฟฟ้า เดือน ตุลาคม ๒๕๕๔ : รายเขต..... ๑๐

- เปรียบเทียบหน่วยจำหน่ายไฟฟ้า เดือน ตุลาคม ๒๕๕๔ : แรงดันขาย..... ๑๑

- เปรียบเทียบหน่วยจำหน่ายไฟฟ้า เดือน ตุลาคม ๒๕๕๔ : ประเภทอัตราค่าไฟฟ้า..... ๑๒

- เปรียบเทียบหน่วยจำหน่ายไฟฟ้า เดือน ตุลาคม ๒๕๕๔ : กลุ่มอัตราค่าไฟฟ้า..... ๑๓

การจำหน่ายไฟฟ้าจำแนกตามกิจกรรมทางเศรษฐกิจ

- หน่วยจำหน่ายไฟฟ้า เดือน ตุลาคม ๒๕๕๔ : จำแนกตามกิจกรรมทางเศรษฐกิจ..... ๑๔

- หน่วยจำหน่ายไฟฟ้า เดือน ตุลาคม ๒๕๕๔ : สูงสุด ๑๐ กิจกรรมแรก..... ๑๕

หน่วยสูญเสีย

- หน่วยสูญเสีย เดือน ตุลาคม ๒๕๕๔ : รายเขต..... ๑๖

รายได้ค่าไฟฟ้า

- รายได้ค่าไฟฟ้า เดือน ตุลาคม ๒๕๕๔..... ๑๗

จำนวนผู้ใช้ไฟฟ้า

- จำนวนผู้ใช้ไฟฟ้า เดือน ตุลาคม ๒๕๕๔ : รายเขต..... ๑๘

- จำนวนผู้ใช้ไฟฟ้า เดือน ตุลาคม ๒๕๕๔ : แรงดันขาย..... ๑๙

- จำนวนผู้ใช้ไฟฟ้า เดือน ตุลาคม ๒๕๕๔ : ประเภทอัตราค่าไฟฟ้า..... ๒๐

- จำนวนผู้ใช้ไฟฟ้า เดือน ตุลาคม ๒๕๕๔ : กลุ่มอัตราค่าไฟฟ้า..... ๒๑

ข้อมูลผู้ใช้ไฟฟ้า

- เปรียบเทียบข้อมูลผู้ใช้ไฟฟ้า เดือน ตุลาคม ๒๕๕๔..... ๒๒

ประมาณการหน่วยจำหน่ายไฟฟ้า

- หน่วยจำหน่ายไฟฟ้าจริงเทียบประมาณการ..... ๒๓

.....

วิเคราะห์สถานการณ์การจำหน่ายไฟฟ้าของ กฟผ. เดือน ตุลาคม ๒๕๕๔

หน่วยซื้อ

เดือน ต.ค.๕๔ กฟผ. มีหน่วยซื้อไฟฟ้า รวมทั้งสิ้น ๘,๗๙๘.๔๑ ล้านหน่วย หดตัวจากเดือนเดียวกันปีก่อน ร้อยละ ๓.๑๖ และร้อยละ ๖.๖๔ จากเดือนก่อนหน้า (ก.ย.๕๔)

หน่วยจำหน่ายไฟฟ้าโดยรวม

กฟผ. มีหน่วยจำหน่ายไฟฟ้าเดือน ต.ค.๕๔ ทั้งสิ้น ๘,๓๓๔.๒๕ ล้านหน่วย หดตัวจากเดือนเดียวกันปีก่อน ๔๑๘.๒๐ ล้านหน่วย หรือร้อยละ ๔.๗๘ และร้อยละ ๗.๑๔ จากเดือนก่อนหน้า (ก.ย.๕๔) ปัจจัยหลักจากการเกิดเหตุอุทกภัยครั้งใหญ่ในพื้นที่จำหน่ายของ กฟผ. ขยายเป็นวงกว้างหลายจังหวัดโดยเฉพาะ จ.พระนครศรีอยุธยา และ จ.ปทุมธานี ซึ่งเป็นที่ตั้งของนิคมอุตสาหกรรมสำคัญ ๗ แห่ง ได้รับความเสียหายอย่างหนักส่งผลให้ความต้องการใช้ไฟฟ้าภาคอุตสาหกรรมและธุรกิจโดยรวมหดตัวลงสูงถึงร้อยละ ๑๐.๔๓ และ ๓.๐๕ ตามลำดับ

หากจำแนกตามพื้นที่การจำหน่ายไฟฟ้า จะเห็นว่าพื้นที่ภาคกลางซึ่งมีสัดส่วนการใช้ไฟฟ้าสูงสุดมีอัตราการหดตัวที่ร้อยละ ๑๒.๐๔ โดยเขตจำหน่าย กฟผ.๑ เป็นพื้นที่ที่หดตัวมากที่สุดถึงร้อยละ ๒๙.๓๙ เนื่องจากรับผลกระทบอย่างรุนแรงจากภาวะอุทกภัยใหญ่ ส่วนเขต กฟผ.๒ หดตัวร้อยละ ๒.๓๑ และ กฟผ.๓ หดตัวร้อยละ ๑.๓๐ สำหรับภาคอื่น ๆ มีอัตราขยายตัวเพิ่มขึ้น ได้แก่ ภาคตะวันออกเฉียงเหนือ มีอัตราการขยายตัวมากที่สุดที่ร้อยละ ๕.๒๙ รองลงมา ได้แก่ ภาคใต้ ขยายตัวร้อยละ ๕.๐๔ และภาคเหนือ ขยายตัวร้อยละ ๒.๕๑

หน่วยจำหน่ายไฟฟ้าแยกตามระดับแรงดัน

แบ่งเป็น ๕ ระดับแรงดันดังนี้

- ระดับแรงดัน ๒๓๐ เควี หน่วยจำหน่ายลดลง ร้อยละ ๔๒.๔๓ จากเดือนเดียวกันปีก่อน (ต.ค.๕๓) แต่ขยายตัวร้อยละ ๓.๘๔ จากเดือนก่อนหน้า (ก.ย.๕๔) โดยมีสัดส่วนการจำหน่ายไฟฟ้าร้อยละ ๐.๒๗ ของยอดรวม
- ระดับแรงดัน ๑๑๕ เควี หน่วยจำหน่ายลดลง ร้อยละ ๙.๐๘ จากเดือนเดียวกันปีก่อน (ต.ค.๕๓) และร้อยละ ๗.๗๘ จากเดือนก่อนหน้า (ก.ย.๕๔) โดยมีสัดส่วนการจำหน่ายไฟฟ้าร้อยละ ๑๙.๙๖ ของยอดรวม
- ระดับแรงดัน ๖๙ เควี หน่วยจำหน่ายลดลง ร้อยละ ๓๕.๐๓ จากเดือนเดียวกันปีก่อน (ต.ค.๕๓) และร้อยละ ๓๔.๐๘ จากเดือนก่อนหน้า (ก.ย.๕๔) โดยมีสัดส่วนการจำหน่ายไฟฟ้าร้อยละ ๐.๐๙ ของยอดรวม
- ระดับแรงดัน ๒๒-๓๓ เควี หน่วยจำหน่ายลดลง ร้อยละ ๐.๘๘ จากเดือนเดียวกันปีก่อน (ต.ค.๕๓) และร้อยละ ๙.๕๕ จากเดือนก่อนหน้า (ก.ย.๕๔) โดยมีสัดส่วนการจำหน่ายไฟฟ้าร้อยละ ๔๙.๓๖ ของยอดรวม
- ระดับแรงดัน ต่ำกว่า ๒๒-๓๓ เควี หน่วยจำหน่ายลดลง ร้อยละ ๗.๑๕ จากเดือนเดียวกันปีก่อน (ต.ค.๕๓) และร้อยละ ๒.๔๒ จากเดือนก่อนหน้า (ก.ย.๕๔) โดยมีสัดส่วนการจำหน่ายไฟฟ้าร้อยละ ๓๐.๓๒ ของยอดรวม

หน่วยจำหน่ายไฟฟ้าจำแนกตามประเภทอัตราและกลุ่มอัตราค่าไฟฟ้า

หน่วยจำหน่ายไฟฟ้าจำแนกตามประเภทอัตราค่าไฟฟ้าเดือน ต.ค.๕๔ ขยายตัวจากเดือนเดียวกันปีก่อน (ต.ค.๕๓) ได้แก่ บ้านอยู่อาศัย ขยายตัวร้อยละ ๔.๑๔, กิจการขนาดเล็ก ขยายตัวร้อยละ ๒.๑๓, กิจการเฉพาะอย่าง ขยายตัวร้อยละ ๔.๐๔, ไฟฟ้าชั่วคราว ขยายตัวร้อยละ ๕.๖๕, ไฟฟ้าสำรอง ขยายตัว

ร้อยละ ๑.๖๕ ส่วนประเภทอัตราที่มีการหดตัวจากเดือนเดียวกันปีก่อน (ต.ค.๕๓) ได้แก่ กิจการขนาดกลาง หดตัวร้อยละ ๕.๙๓, กิจการขนาดใหญ่ หดตัวร้อยละ ๙.๔๓, ส่วนราชการและองค์กรฯ หดตัวร้อยละ ๘.๑๘, สุนัข ๑ หดตัวร้อยละ ๔๐.๕๙ และ Interruptible Rate หดตัวร้อยละ ๓๙.๖๔

หากเปรียบเทียบหน่วยจำหน่ายไฟฟ้าโดยจำแนกตามกลุ่มอัตราค่าไฟฟ้า ๕ กลุ่ม เทียบกับเดือนเดียวกัน ปีก่อน และเดือน ก.ย.๕๔ เป็นดังนี้

- กลุ่มบ้านอยู่อาศัย ขยายตัวร้อยละ ๔.๑๔ จากเดือนเดียวกันปีก่อน (ต.ค.๕๓) และร้อยละ ๐.๖๑ จากเดือนก่อนหน้า (ก.ย.๕๔) ปัจจัยจากการใช้ไฟฟ้าในช่วงปิดเทอม และถึงแม้จะเกิดภาวะน้ำท่วมในหลายพื้นที่แต่ก็ทำให้มีการย้ายการใช้ไฟฟ้าไปยังพื้นที่ใกล้เคียงมีการอพยพของภาคครัวเรือนไปอาศัยพื้นที่ปลอดภัย โดยเขต กฟภ.๒ และ กฟภ.๓ มีอัตราการขยายตัวที่ร้อยละ ๗.๔๘ และ ๗.๘๐ ตามลำดับ ส่วนเขต กฟภ.๑ การใช้ไฟฟ้าหดตัวร้อยละ ๑๑.๘๗
- กลุ่มกิจการขนาดเล็กและขนาดกลาง หดตัวร้อยละ ๓.๐๕ จากเดือนเดียวกันปีก่อน (ต.ค.๕๓) และร้อยละ ๔.๔๔ จากเดือนก่อนหน้า (ก.ย.๕๔) ชะลอลงจากปัญหาอุทกภัยที่ส่งผลกระทบต่อภาคการผลิต การขนส่ง ทำให้ผู้ประกอบการวิสาหกิจขนาดกลางและขนาดย่อม (SMEs) ทั้งที่อยู่ในพื้นที่ประสบภัย และนอกพื้นที่ ลดการผลิตลงเนื่องจากขาดแคลนวัตถุดิบที่ใช้ในการผลิต
- กลุ่มอุตสาหกรรมขนาดใหญ่ หดตัวร้อยละ ๑๐.๔๓ จากเดือนเดียวกันปีก่อน (ต.ค.๕๓) และร้อยละ ๑๒.๔๙ จากเดือนก่อนหน้า (ก.ย.๕๔) จากผลกระทบของอุทกภัยที่ก่อให้เกิดความเสียหายต่อภาคการผลิตทั้งทางตรงและทางอ้อม รวมทั้งปัญหาการขาดแคลนชิ้นส่วน (Supply Chain Disruption) ขยายวงกว้างไปสู่โรงงานที่อยู่นอกพื้นที่น้ำท่วมด้วย
- กลุ่มกิจการเฉพาะอย่าง ขยายตัวร้อยละ ๔.๐๔ จากเดือนเดียวกันปีก่อน (ต.ค.๕๓) และร้อยละ ๐.๕๖ จากเดือนก่อนหน้า (ก.ย.๕๔) โดยเป็นการเพิ่มขึ้นของนักท่องเที่ยวจากจีน ลาว และรัสเซีย รวมทั้งจากการเข้าพักเนื่องจากการย้ายที่พักชั่วคราวจากปัญหาอุทกภัย
- กลุ่มอื่นๆ (ส่วนราชการ ,สุนัข ,ไฟชั่วคราว) หดตัวร้อยละ ๔.๓๖ จากเดือนเดียวกันปีก่อน (ต.ค.๕๓) และร้อยละ ๘.๓๙ จากเดือนก่อนหน้า (ก.ย.๕๔) จากปัญหาอุทกภัยทำให้หน่วยงานราชการและสำนักงานต่าง ๆ หลายแห่งปิดทำการ

หน่วยจำหน่ายไฟฟ้าตามประเภทกิจกรรมทางเศรษฐกิจ

กฟภ. มีการจำแนกกลุ่มผู้ใช้ไฟฟ้ารายใหญ่ตามประเภทกิจกรรมทางเศรษฐกิจ (TSIC) เป็น ๑๐ หมวดใหญ่ เดือน ต.ค.๕๔ หมวดการผลิตคงมีสัดส่วนปริมาณการใช้ไฟฟ้าสูงสุดเป็นสัดส่วนร้อยละ ๖๕.๙๗ รองลงมา ได้แก่ หมวดการขายและโรงแรม ร้อยละ ๑๑.๙๑ หมวดรัฐบาลและบริการสังคม ร้อยละ ๖.๗๑ หมวดเกษตรกรรม ร้อยละ ๕.๒๓ และหมวดอื่นๆ รวมร้อยละ ๑๐.๑๘ ปริมาณการใช้ไฟฟ้าโดยรวมของทั้ง ๑๐ หมวด หดตัวจากเดือนเดียวกันปีก่อน (ต.ค.๕๓) ร้อยละ ๓.๗๒ และร้อยละ ๙.๐๓ จากเดือนก่อนหน้า (ก.ย.๕๔) หากวิเคราะห์ความต้องการใช้ไฟฟ้า ในหมวดที่มีสัดส่วนการใช้ไฟฟ้าสูง สรุปได้ ดังนี้

หมวดการผลิต หดตัวร้อยละ ๙.๕๓ จากเดือนเดียวกันปีก่อน (ต.ค.๕๓) และร้อยละ ๑๑.๒๘ จากเดือนก่อนหน้า (ก.ย.๕๔) เป็นการหดตัวในทุกหมวดผลิตภัณฑ์ ส่วนใหญ่เป็นผลจากการหยุดผลิตของโรงงาน จากสถานการณ์อุทกภัยที่เกิดขึ้นซึ่งส่งผลกระทบต่อค่อนข้างมากกับภาคอุตสาหกรรม โดยเฉพาะอุตสาหกรรมยานยนต์ อุตสาหกรรมอิเล็กทรอนิกส์ รวมถึงอุตสาหกรรมต่าง ๆ ที่เกี่ยวเนื่องกับทั้งต้นน้ำและปลายน้ำ โดยกลุ่มการผลิตสำคัญ ๆ ประกอบด้วย

- การผลิตเหล็ก หดตัวร้อยละ ๐.๑๕ เมื่อเทียบกับเดือนเดียวกันปีก่อน (ต.ค.๕๓) จากความต้องการใช้ในอุตสาหกรรมยานยนต์และชิ้นส่วนมีการปรับตัวลดลง รวมทั้งอุตสาหกรรมไฟฟ้าและ

อิเล็กทรอนิกส์ เนื่องจากภาวะน้ำท่วมทำให้ต้องหยุดการผลิต รวมทั้งผู้ผลิตเหล็กที่อยู่ในพื้นที่เสี่ยงภัย น้ำท่วมได้ลดกำลังการผลิตลงเพื่อเตรียมการป้องกันภัยที่จะเกิดขึ้น แต่ขยายตัวร้อยละ ๑๔.๖๕ เมื่อเทียบกับเดือนก่อนหน้า (ก.ย.๕๔) มาจากการผลิตเหล็กเส้นเสริมคอนกรีต เหล็กแผ่นเรียบดำ เหล็ก รูปพรรณ

- การผลิตซีเมนต์ หดตัวร้อยละ ๒.๒๔ เมื่อเทียบกับเดือนเดียวกันปีก่อน (ต.ค.๕๓) เนื่องจากเกิดปัญหาน้ำท่วมขังในหลายพื้นที่ ทำให้การก่อสร้างชะลอตัว ส่งผลให้ปริมาณการผลิตและการจำหน่ายปูนซีเมนต์ในประเทศลดลง แต่ขยายตัวร้อยละ ๐.๘๗ เมื่อเทียบกับเดือนก่อนหน้า (ก.ย.๕๔) จากการส่งออกที่ยังคงขยายตัวได้ เนื่องจากตลาดส่งออกหลักยังมีความต้องการใช้ปูนซีเมนต์ในกิจกรรมการก่อสร้าง เพื่อรองรับการขยายตัวทางเศรษฐกิจของประเทศ

- การผลิตอุปกรณ์อิเล็กทรอนิกส์ หดตัวร้อยละ ๓๑.๓๖ เมื่อเทียบกับเดือนเดียวกันปีก่อน (ต.ค.๕๓) และร้อยละ ๓๗.๕๒ เมื่อเทียบกับเดือนก่อนหน้า (ก.ย.๕๔) จากผลกระทบภัยพิบัติน้ำท่วมเต็มพื้นที่ 7 นิคมอุตสาหกรรม ซึ่งเป็นฐานการผลิตใหญ่เพื่อส่งออกทั่วโลก เช่น ที่นิคมอุตสาหกรรมบางปะอิน บริษัท นิปปอน ซุปเปอร์ พรีซิชั่น จำกัด, บริษัท เวสเทิร์น ดิจิตอล จำกัด การปิดโรงงานฮาร์ดดิสก์ไดรฟ์ที่นิคมอุตสาหกรรมนวนคร เช่น บริษัทโตชิบา ไทยแลนด์ จำกัด ต้องปิดสายการผลิต

- พลาสติก หดตัวร้อยละ ๘.๐๔ เมื่อเทียบกับเดือนเดียวกันปีก่อน (ต.ค.๕๓) และร้อยละ ๑๔.๗๖ เมื่อเทียบกับเดือนก่อนหน้า (ก.ย.๕๔) จากอุปสงค์ภายในประเทศที่ชะลอตัวลงจากปัญหาน้ำท่วมเนื่องจากโรงงานผลิตอยู่ในพื้นที่ประสบอุทกภัย เช่น บริษัท อีสเทิร์น โพลีเทค (ผลิตชิ้นส่วนพลาสติกสำหรับเครื่องใช้ไฟฟ้า)

- ยานยนต์ หดตัวร้อยละ ๑๔.๒๙ เมื่อเทียบกับเดือนเดียวกันปีก่อน (ต.ค.๕๓) และร้อยละ ๒๓.๗๖ เมื่อเทียบกับเดือนก่อนหน้า (ก.ย.๕๔) เนื่องจากปัญหาอุทกภัยที่เกิดขึ้นในหลายพื้นที่ของประเทศ สำหรับโรงงานประกอบรถยนต์ได้รับผลกระทบรุนแรงต้องหยุดการผลิตอย่างสิ้นเชิง และยังไม่สามารถกำหนดได้ว่าจะเริ่มผลิตได้อีกเมื่อใด เช่น บริษัท ฮอนด้า ออโตโมบิล (ประเทศไทย) จำกัด ที่สวนอุตสาหกรรมโรจนะ

- สิ่งทอ หดตัวร้อยละ ๒๖.๑๓ เมื่อเทียบกับเดือนเดียวกันปีก่อน (ต.ค.๕๓) และร้อยละ ๒๐.๗๑ เมื่อเทียบกับเดือนก่อนหน้า (ก.ย.๕๔) เนื่องจากต้นทุนการผลิต เช่น ราคาวัตถุดิบ ค่าจ้างแรงงานที่เพิ่มสูงกว่าปีที่ผ่านมา ส่งผลให้ราคาสินค้าเพิ่มสูงขึ้นและกระทบต่อการรับคำสั่งซื้อ และจากการหดตัวของตลาดหลัก คือ สหรัฐอเมริกาและสหภาพยุโรป ทำให้การส่งออกเสื้อผ้าสำเร็จรูปลดลง และผลกระทบจากอุทกภัย เช่น บริษัท เทวิน (ใยสังเคราะห์) จำกัด ที่นิคมอุตสาหกรรมบางปะอิน

หมวดการเกษตร ขยายตัวร้อยละ ๖.๘๘ จากเดือนเดียวกันปีก่อน (ต.ค.๕๓) จากผลผลิตยางพารา มันสำปะหลัง และปาล์มน้ำมันขยายตัวสูง ทำให้การใช้ไฟฟ้าในหมวดนี้ยังคงขยายตัวอยู่ในเกณฑ์ดี แต่หดตัวร้อยละ ๒.๖๓ จากเดือนก่อนหน้า (ก.ย.๕๔) ตามผลผลิตข้าวที่ชะลอตัวลงจากการเร่งการเก็บเกี่ยวผลผลิตในเดือนก่อนเพื่อหลีกเลี่ยงความเสี่ยงภัยจากน้ำท่วม อีกทั้งอุตสาหกรรมอาหารและเกษตรแปรรูปก็ได้รับผลกระทบเช่นเดียวกัน

หมวดการขายและโรงแรม ขยายตัวร้อยละ ๗.๐๑ จากเดือนเดียวกันปีก่อน (ต.ค.๕๓) จากอัตรา การเข้าพักในภาคกลาง ภาคเหนือ และภาคใต้ ที่ปรับตัวดีขึ้นโดยส่วนหนึ่งเป็นผลมาจากการที่ผู้ประสบอุทกภัยย้ายที่พักรั่วคราว โดยเฉพาะในพื้นที่ภาคกลาง แต่หดตัวร้อยละ ๖.๔๘ จากเดือนก่อนหน้า (ก.ย.๕๔) ผลจากอุทกภัยในภาคเหนือและภาคกลางที่รุนแรงขึ้นส่งผลให้ธุรกิจร้านอาหาร สถานบันเทิง ได้รับผลกระทบเชิงลบเฉพาะหน้า และธุรกิจอุตสาหกรรมการท่องเที่ยวหลายประเทศประกาศ

เดือนการเดินทางมายังพื้นที่น้ำท่วมในประเทศไทย ทำให้นักท่องเที่ยวชาวต่างประเทศจำนวนมาก
ชะลอการเดินทางลง

หมวดรัฐบาลและบริการสังคม ขยายตัวร้อยละ ๐.๔๗ จากเดือนเดียวกันปีก่อน (ต.ค.๕๓) จากการ
ใช้ไฟฟ้าในสำนักงานต่าง ๆ รวมถึงการเปิดเป็นศูนย์พักพิงผู้ประสบภาวะอุทกภัย แต่หดตัวร้อยละ
๑๖.๐๗ จากเดือนก่อนหน้า (ก.ย.๕๔) จากวิกฤตการณ์น้ำท่วมเป็นสำคัญ

หน่วยสูญเสีย

เดือน ต.ค.๕๔ กฟภ. มีหน่วยสูญเสียในระบบจำหน่าย ๔๖๔.๑๖ ล้านหน่วย หรือร้อยละ ๕.๒๘ สูง
กว่าเดือน ต.ค.๕๓ ที่มีหน่วยสูญเสีย ร้อยละ ๓.๖๖ และสูงกว่าเดือน ก.ย.๕๔ ที่มีหน่วยสูญเสีย ร้อยละ ๔.๗๗
โดยจำแนกในแต่ละพื้นที่ ดังนี้

- ภาคใต้ มีหน่วยสูญเสียมากที่สุด ร้อยละ ๘.๒๕
- ภาคตะวันออกเฉียงเหนือ มีหน่วยสูญเสีย ร้อยละ ๖.๖๗
- ภาคเหนือ มีหน่วยสูญเสีย ร้อยละ ๖.๓๓
- ภาคกลาง มีหน่วยสูญเสียน้อยที่สุด ร้อยละ ๓.๔๑

ทั้งนี้ หน่วยสูญเสียสะสมตั้งแต่เดือน ม.ค.-ต.ค.๕๔ เท่ากับ ๔,๗๒๔.๕๙ ล้านหน่วย หรือร้อยละ ๕.๑๕
สูงกว่าค่าเป้าหมายทั้งปีซึ่งประมาณไว้ที่ร้อยละ ๕.๐๐

รายได้ค่าไฟฟ้า

เดือน ต.ค.๕๔ กฟภ. มีรายได้ค่าไฟฟ้า (ค่าไฟฟ้าฐาน รวม Ft) รวมทั้งสิ้น ๒๖,๗๙๓.๒๐ ล้านบาท
ลดลงจากเดือน ต.ค.๕๓ จำนวน ๗๑๔.๒๔ ล้านบาท หรือร้อยละ ๒.๖๐ โดยจำแนกตามกลุ่ม ดังนี้

- รายได้จากค่าขายไฟฟ้า มีสัดส่วนรายได้มากที่สุดถึงร้อยละ ๙๖.๖๗ หดตัวร้อยละ ๓.๒๘
- รายได้จากการให้บริการหรือจำหน่ายสินค้า มีสัดส่วนรายได้ร้อยละ ๒.๙๕ ขยายตัวร้อยละ ๓.๔๗
- รายได้อื่น ๆ มีสัดส่วนรายได้ร้อยละ ๐.๓๘ ขยายตัวมากกว่าร้อยละ ๑๐๐.๐๐

จำนวนผู้ใช้ไฟฟ้า

เดือน ต.ค.๕๔ กฟภ. มีผู้ใช้ไฟฟ้าทั้งสิ้น ๑๕.๙๕ ล้านราย เพิ่มขึ้นจากเดือน ต.ค.๕๓ จำนวน ๐.๔๗
ล้านราย หรือร้อยละ ๓.๐๑ โดยในเขต กฟภ.๒ มีอัตราการขยายตัวมากที่สุดที่ร้อยละ ๓.๗๕ ผลจากการ
เพิ่มขึ้นของผู้ใช้ไฟฟ้าตามกลุ่มต่าง ๆ ดังนี้

- กลุ่มบ้านอยู่อาศัย เพิ่มขึ้นร้อยละ ๓.๐๑ โดยมีสัดส่วนร้อยละ ๙๐.๖๙ ของยอดรวม
- กลุ่มกิจการขนาดเล็กและกลาง เพิ่มขึ้นร้อยละ ๒.๕๗ โดยมีสัดส่วนร้อยละ ๗.๒๖ ของ
ยอดรวม
- กลุ่มอุตสาหกรรมขนาดใหญ่ เพิ่มขึ้นร้อยละ ๑๕.๐๖ โดยมีสัดส่วนร้อยละ ๐.๐๓ ของ
ยอดรวม
- กลุ่มกิจการเฉพาะอย่าง เพิ่มขึ้นร้อยละ ๘.๐๕ โดยมีสัดส่วนร้อยละ ๐.๐๕ ของยอดรวม
- กลุ่มอื่น ๆ (ส่วนราชการ, สูบน้ำฯ, ไฟฟ้าชั่วคราว) เพิ่มขึ้นร้อยละ ๔.๒๘ โดยมีสัดส่วนร้อยละ
๑.๙๘ ของยอดรวม

หน่วยจำหน่ายไฟฟ้าเปรียบเทียบประมาณการปี ๒๕๕๔ และปัจจัยที่ส่งผลกระทบต่อการจำหน่ายไฟฟ้า

จากตัวเลขการหดตัวของการจำหน่ายไฟฟ้า เดือน ต.ค.๒๕๕๔ ที่ร้อยละ ๔.๗๘ หรือลดลง ๔๑๘.๒๐
ล้านหน่วย แตกต่างจากประมาณการเดิมที่ร้อยละ ๗.๒๑ เนื่องจากได้รับผลกระทบจากอุทกภัยครั้งใหญ่ในรอบ
๕๐ ปี ซึ่งสร้างความเสียหายรุนแรงเป็นวงกว้างต่อภาคการผลิต ภาคธุรกิจ ภาคการเกษตร และภาคครัวเรือน

โดยเฉพาะการใช้ไฟฟ้าของกลุ่มอุตสาหกรรมขนาดใหญ่ในพื้นที่เขต กฟภ.๑ ลดลงถึงร้อยละ ๓๕.๖๕ เมื่อเทียบกับช่วงเดียวกันปีก่อน และการใช้ไฟฟ้าของผู้ใช้ไฟฟ้าในนิคมอุตสาหกรรม ๗ แห่ง ลดลงถึงร้อยละ ๔๙.๔๔ เมื่อเทียบกับช่วงเดียวกันปีก่อน

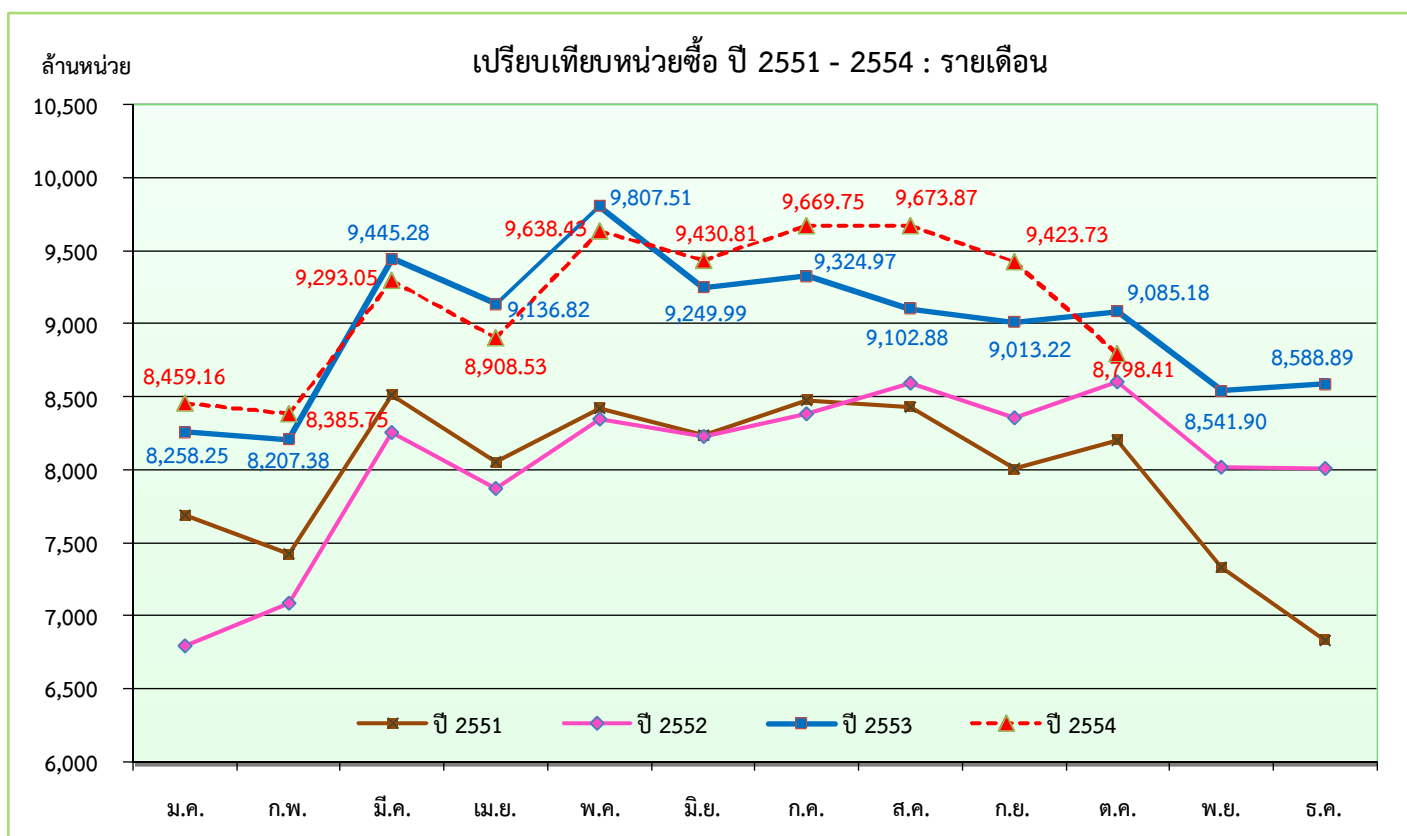
กฟภ. จึงคาดการณ์แนวโน้มการจำหน่ายไฟฟ้าจากภัยพิบัติน้ำท่วมครั้งนี้จะส่งผลกระทบต่อหน่วยจำหน่ายไฟฟ้าของ กฟภ. โดยตรงเนื่องจากโรงงานอุตสาหกรรมทั้งในและนอกพื้นที่อุตสาหกรรม อุปกรณ์เครื่องจักรกล ได้รับความเสียหายยังไม่สามารถเริ่มใช้ไฟฟ้าเพื่อการผลิตได้เต็มที่ ต้องทำการฟื้นฟูกิจการไปจนถึงเดือน ธ.ค.๒๕๕๔ กอปรกับภาวะภัยหนาวที่กำลังจะมาถึง ดังนั้นจึงประเมินว่าหน่วยจำหน่ายไฟฟ้าในช่วงไตรมาสสุดท้ายของปี ๒๕๕๔ จะหดตัวต่อเนื่องที่ร้อยละ ๒.๕๐ - ๓.๐๐ ทำให้หน่วยจำหน่ายไฟฟ้าทั้งปีขยายตัวต่ำกว่าประมาณการเดิมที่ร้อยละ ๑.๒๔ เหลือเพียงร้อยละ ๐.๕๙ สอดคล้องกับที่สำนักงานคณะกรรมการพัฒนาการเศรษฐกิจและสังคมแห่งชาติ (สศช.) ปรับลดประมาณการเศรษฐกิจไทยในปี ๒๕๕๔ เหลือร้อยละ ๑.๕๐ จากเดิมที่ร้อยละ ๓.๕๐ - ๔.๐๐

.....

เปรียบเทียบหน่วยซื้อไฟฟ้า ปี 2551 - 2554 : รายเดือน

เดือน	จำนวนหน่วยซื้อไฟฟ้า (ล้านหน่วย)				อัตราเพิ่ม - ลด (ร้อยละ)			
	ปี 2551	ปี 2552	ปี 2553	ปี 2554	ปี 2551	ปี 2552	ปี 2553	ปี 2554
ม.ค.	7,687.96	6,792.37	8,258.25	8,460.49	7.38	-11.65	21.58	2.45
ก.พ.	7,422.71	7,086.46	8,207.38	8,385.75	7.06	-4.53	15.82	2.17
มี.ค.	8,512.95	8,252.18	9,445.28	9,293.05	2.34	-3.06	14.46	-1.61
ไตรมาส 1	23,623.62	22,131.01	25,910.91	26,139.29	5.41	-6.32	17.08	0.88
เม.ย.	8,051.32	7,869.04	9,136.82	8,908.53	4.64	-2.26	16.11	-2.50
พ.ค.	8,422.31	8,346.56	9,807.51	9,638.43	4.30	-0.90	17.50	-1.72
มิ.ย.	8,234.28	8,225.03	9,249.99	9,430.81	2.44	-0.11	12.46	1.95
ไตรมาส 2	24,707.91	24,440.63	28,194.32	27,977.77	3.78	-1.08	15.36	-0.77
6 เดือน	48,331.53	46,571.64	54,105.23	54,117.06	4.57	-3.64	16.18	0.02
ก.ค.	8,476.68	8,386.57	9,324.97	9,669.75	5.10	-1.06	11.19	3.70
ส.ค.	8,430.35	8,595.88	9,102.88	9,673.87	3.72	1.96	5.90	6.27
ก.ย.	8,005.01	8,356.17	9,013.22	9,423.73	0.81	4.39	7.86	4.55
ไตรมาส 3	24,912.04	25,338.62	27,441.07	28,767.35	3.23	1.71	8.30	4.83
9 เดือน	73,243.57	71,910.26	81,546.30	82,884.41	4.11	-1.82	13.40	1.64
ต.ค.	8,203.55	8,601.85	9,085.18	8,798.41	2.95	4.86	5.62	-3.16
พ.ย.	7,329.93	8,015.83	8,541.90		-2.03	9.36	6.56	
ธ.ค.	6,829.86	8,007.99	8,588.89		-9.89	17.25	7.25	
ไตรมาส 4	22,363.34	24,625.67	26,215.97		-2.90	10.12	6.46	
รวม	95,606.91	96,535.93	107,762.27		2.38	0.97	11.63	

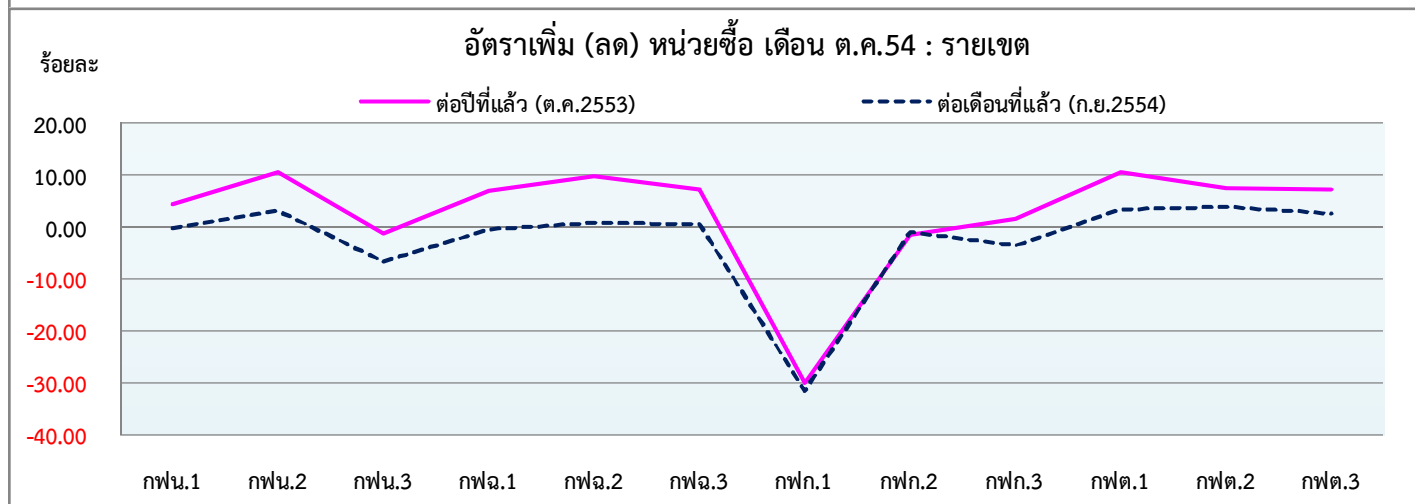
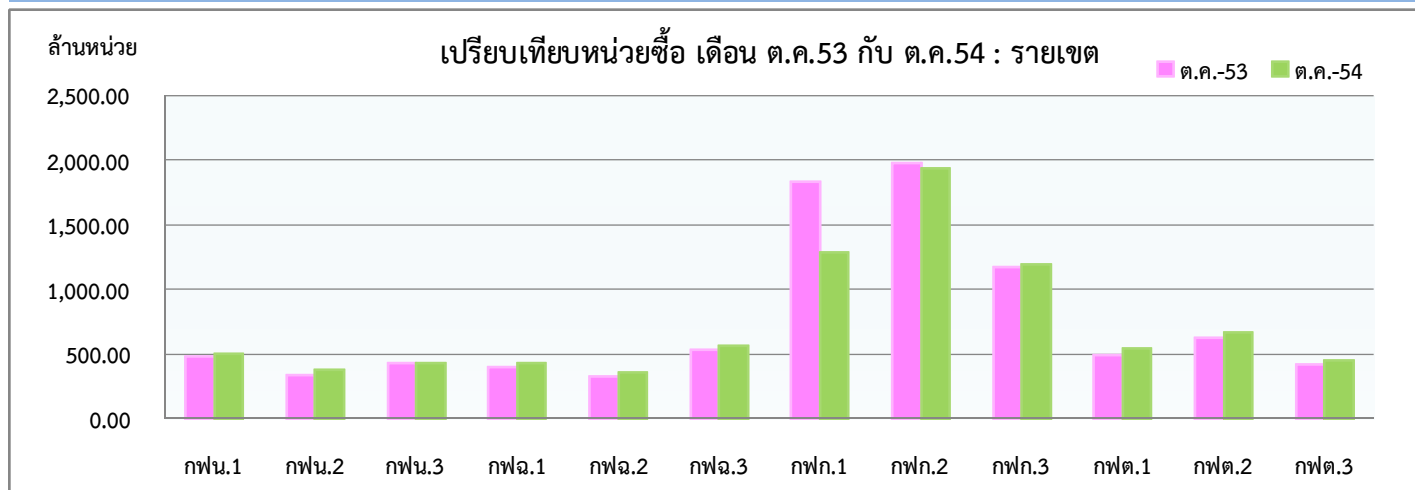
หน่วยซื้อ : หน่วยซื้อ กฟผ. + พพ. + vspp และผลิตเอง



เปรียบเทียบหน่วยซื้อไฟฟ้า เดือน ตุลาคม 2554 : รายเขต

(หน่วย : KWh)

กพข.	จำนวนหน่วยซื้อไฟฟ้า (ล้านบาท)				อัตราเพิ่ม - ลด (ร้อยละ)	
	ปี 2553	ปี 2554		สะสมสำหรับปี (ม.ค.-ต.ค.2554)	ต่อปีที่แล้ว (ต.ค.2553)	ต่อเดือนที่แล้ว (ก.ย.2554)
	ต.ค.	ก.ย.	ต.ค.			
กพน.1	488.70	512.00	510.11	4,951.01	4.38	-0.37
กพน.2	342.10	366.97	377.85	3,589.69	10.45	2.96
กพน.3	435.57	461.19	429.97	4,449.29	-1.29	-6.77
เหนือ	1,266.37	1,340.16	1,317.93	12,989.99	4.07	-1.66
กพฉ.1	406.75	437.40	435.24	4,244.50	7.00	-0.49
กพฉ.2	333.91	363.77	366.11	3,586.52	9.64	0.64
กพฉ.3	533.20	568.30	571.46	5,561.45	7.18	0.56
ต.อ.เฉียงเหนือ	1,273.86	1,369.47	1,372.81	13,392.47	7.77	0.24
กพก.1	1,843.68	1,889.19	1,292.23	18,026.32	-29.91	-31.60
กพก.2	1,978.50	1,967.12	1,946.89	19,412.01	-1.60	-1.03
กพก.3	1,177.84	1,238.85	1,195.24	11,913.87	1.48	-3.52
กลาง	5,000.02	5,095.16	4,434.36	49,352.20	-11.31	-12.97
กพต.1	492.01	525.61	543.64	5,137.14	10.49	3.43
กพต.2	627.87	648.90	673.69	6,497.85	7.30	3.82
กพต.3	425.05	444.43	455.98	4,313.17	7.28	2.60
ใต้	1,544.93	1,618.94	1,673.31	15,948.16	8.31	3.36
รวม	9,085.18	9,423.73	8,798.41	91,682.82	-3.16	-6.64

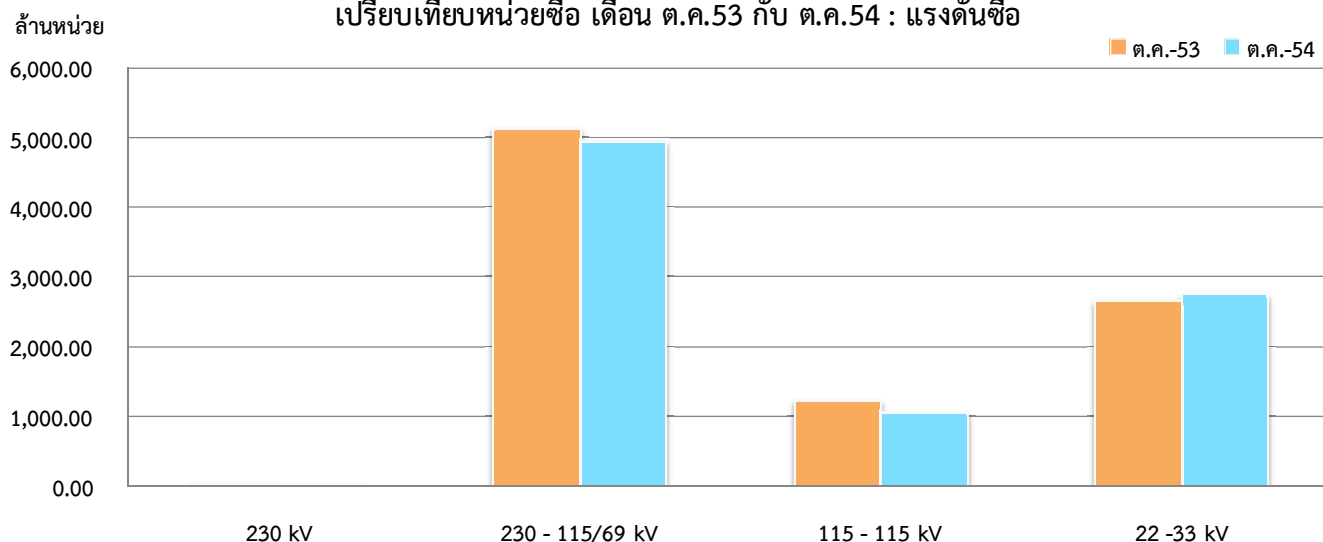


เปรียบเทียบหน่วยซื้อไฟฟ้า เดือน ตุลาคม 2554 : แรงดันซื้อ

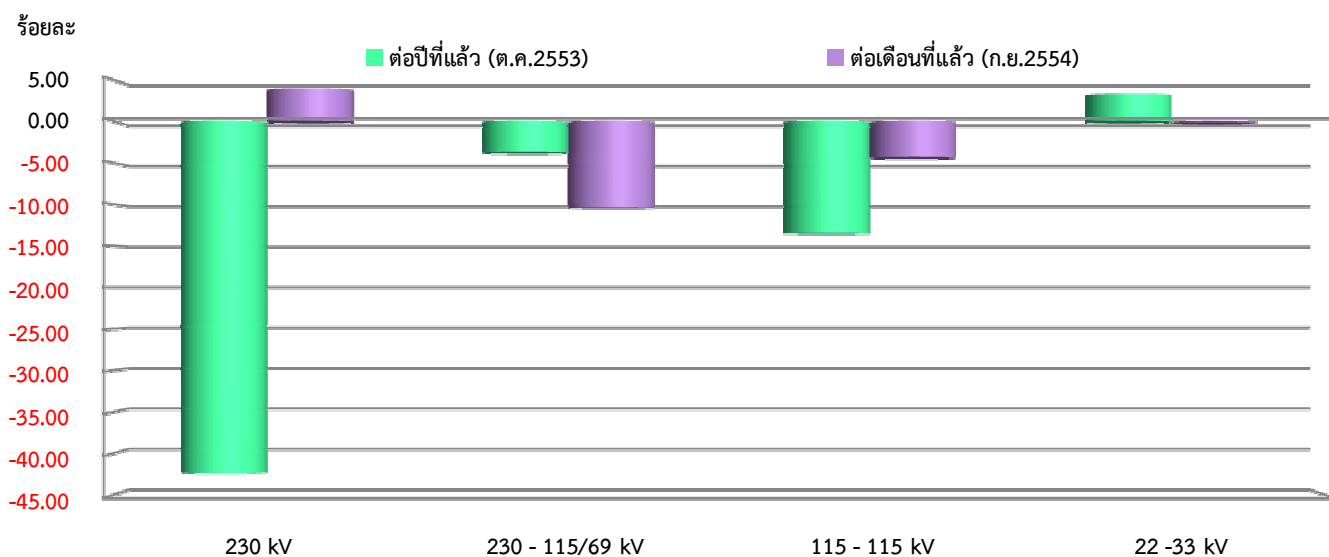
(หน่วย : KWh)

แรงดันซื้อ	จำนวนหน่วยซื้อไฟฟ้า (ล้านบาท)				อัตราเพิ่ม - ลด (ร้อยละ)	
	ปี 2553	ปี 2554		สะสมสำหรับปี (ม.ค.-ต.ค.2554)	ต่อปีที่แล้ว (ต.ค.2553)	ต่อเดือนที่แล้ว (ก.ย.2554)
	ต.ค.	ก.ย.	ต.ค.			
230 kV	39.64	21.98	22.83	209.40	-42.41	3.87
230 - 115/69 kV	5,140.01	5,523.74	4,949.24	52,840.32	-3.71	-10.40
115 - 115 kV	1,234.98	1,116.84	1,068.43	11,402.36	-13.49	-4.33
22 - 33 kV	2,670.55	2,761.17	2,757.91	27,230.74	3.27	-0.12
รวม	9,085.18	9,423.73	8,798.41	91,682.82	-3.16	-6.64

เปรียบเทียบหน่วยซื้อ เดือน ต.ค.53 กับ ต.ค.54 : แรงดันซื้อ

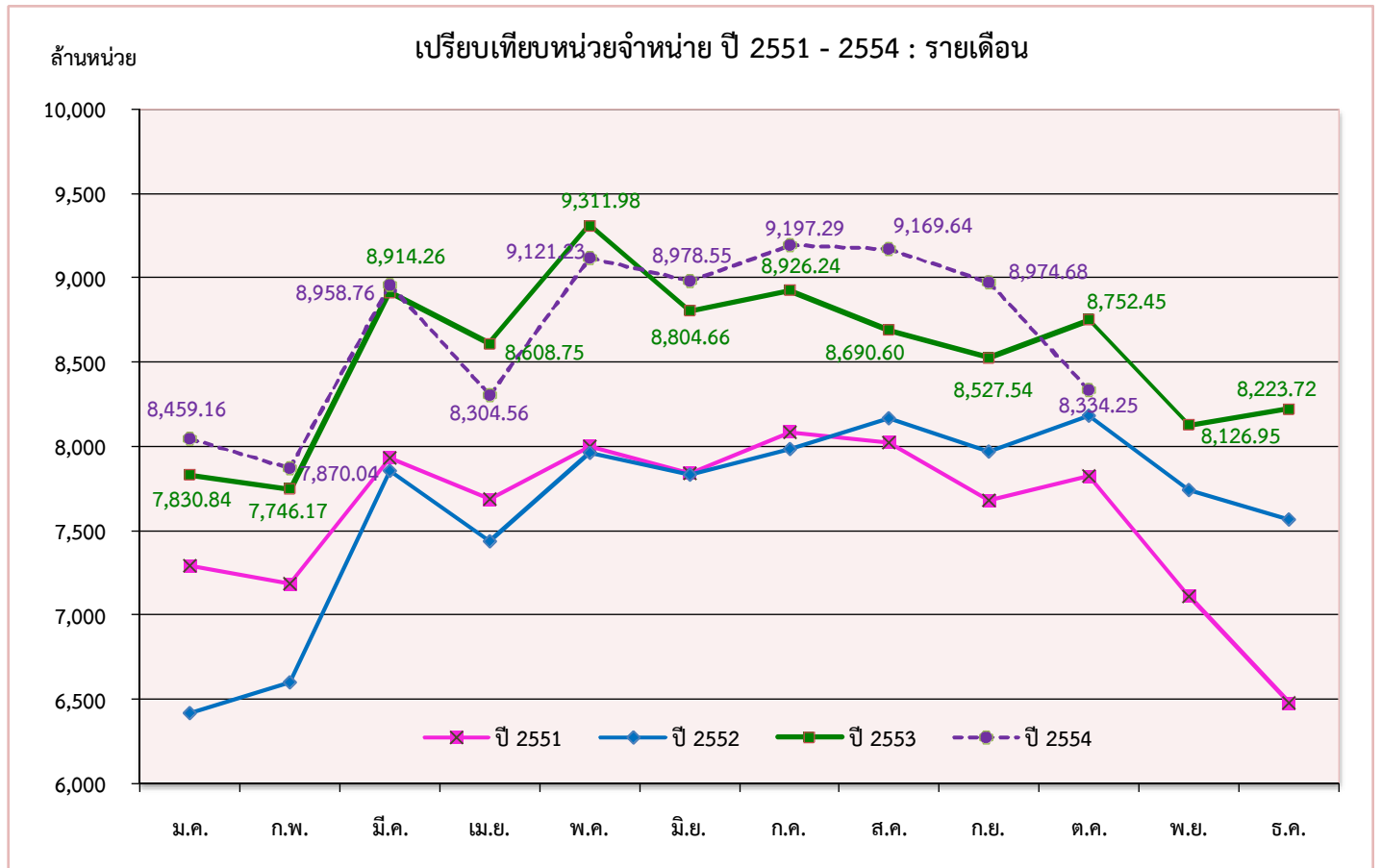


อัตราเพิ่ม (ลด) หน่วยซื้อ เดือน ต.ค.54 : แรงดันซื้อ



เปรียบเทียบหน่วยจำหน่ายไฟฟ้า ปี 2551 - 2554 : รายเดือน

เดือน	จำนวนหน่วยจำหน่ายไฟฟ้า (ล้านหน่วย)				อัตราเพิ่ม - ลด (ร้อยละ)			
	ปี 2551	ปี 2552	ปี 2553	ปี 2554	ปี 2551	ปี 2552	ปี 2553	ปี 2554
ม.ค.	7,291.96	6,415.08	7,830.84	8,049.23	9.04	-12.03	22.07	2.79
ก.พ.	7,186.07	6,604.06	7,746.17	7,870.04	10.53	-8.10	17.29	1.60
มี.ค.	7,933.40	7,854.02	8,914.26	8,958.76	2.09	-1.00	13.50	0.50
ไตรมาส 1	22,411.43	20,873.16	24,491.27	24,878.03	6.93	-6.86	17.33	1.58
เม.ย.	7,685.23	7,439.34	8,608.75	8,304.56	4.97	-3.20	15.72	-3.53
พ.ค.	8,003.78	7,961.60	9,311.98	9,121.23	4.43	-0.53	16.96	-2.05
มิ.ย.	7,844.00	7,832.57	8,804.66	8,978.55	1.95	-0.15	12.41	1.97
ไตรมาส 2	23,533.01	23,233.51	26,725.39	26,404.34	3.76	-1.27	15.03	-1.20
6 เดือน	45,944.44	44,106.67	51,216.66	51,282.37	5.28	-4.00	16.12	0.13
ก.ค.	8,085.79	7,982.31	8,926.24	9,197.29	5.22	-1.28	11.83	3.04
ส.ค.	8,025.20	8,170.69	8,690.60	9,169.64	3.83	1.81	6.36	5.51
ก.ย.	7,679.06	7,967.85	8,527.54	8,974.68	1.00	3.76	7.02	5.24
ไตรมาส 3	23,790.05	24,120.85	26,144.38	27,341.61	3.36	1.39	8.39	4.58
9 เดือน	69,734.49	68,227.52	77,361.04	78,623.98	4.62	-2.16	13.39	1.63
ต.ค.	7,822.98	8,179.49	8,752.45	8,334.25	2.39	4.56	7.00	-4.78
พ.ย.	7,113.89	7,737.91	8,126.95		-3.93	8.77	5.03	
ธ.ค.	6,476.55	7,565.77	8,223.72		-10.63	16.82	8.70	
ไตรมาส 4	21,413.42	23,483.17	25,103.12		-3.94	9.67	6.90	
รวม	91,147.91	91,710.69	102,464.16		2.47	0.62	11.73	



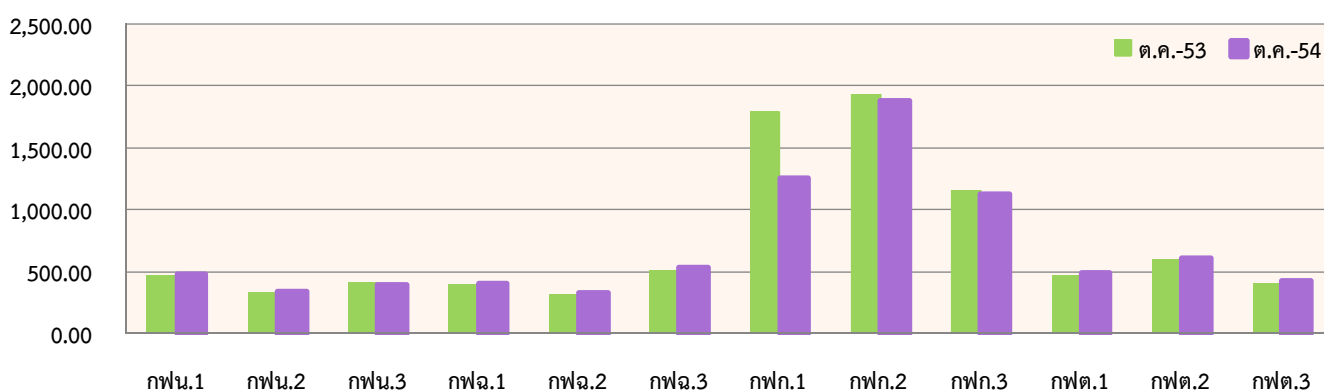
เปรียบเทียบหน่วยจำหน่ายไฟฟ้า เดือน ตุลาคม 2554 : รายเขต

(หน่วย : KWh)

กพข.	จำนวนหน่วยจำหน่ายไฟฟ้า (ล้านหน่วย)				อัตราเพิ่ม - ลด (ร้อยละ)	
	ปี 2553	ปี 2554		สะสมสำหรับปี (ม.ค.-ต.ค.2554)	ต่อปีที่แล้ว (ต.ค.2553)	ต่อเดือนที่แล้ว (ก.ย.2554)
	ต.ค.	ก.ย.	ต.ค.			
กพน.1	467.15	484.37	484.04	4,656.20	3.62	-0.07
กพน.2	325.27	343.27	349.82	3,326.19	7.55	1.91
กพน.3	411.84	435.92	400.58	4,156.45	-2.73	-8.11
เหนือ	1,204.26	1,263.56	1,234.44	12,138.84	2.51	-2.30
กฟฉ.1	390.28	408.86	407.33	3,903.06	4.37	-0.37
กฟฉ.2	316.61	339.10	333.99	3,272.47	5.49	-1.51
กฟฉ.3	510.02	539.20	539.92	5,218.54	5.86	0.13
ต.อเสียงเหนือ	1,216.91	1,287.16	1,281.24	12,394.07	5.29	-0.46
กฟก.1	1,792.57	1,844.38	1,265.81	17,481.94	-29.39	-31.37
กฟก.2	1,925.43	1,904.71	1,880.89	18,739.49	-2.31	-1.25
กฟก.3	1,151.69	1,174.10	1,136.57	11,320.35	-1.31	-3.20
กลาง	4,869.69	4,923.19	4,283.27	47,541.78	-12.04	-13.00
กฟต.1	463.52	490.72	498.10	4,774.88	7.46	1.50
กฟต.2	594.85	589.69	609.42	6,045.27	2.45	3.35
กฟต.3	403.22	420.36	427.78	4,063.39	6.09	1.77
ใต้	1,461.59	1,500.77	1,535.30	14,883.54	5.04	2.30
รวม	8,752.45	8,974.68	8,334.25	86,958.23	-4.78	-7.14

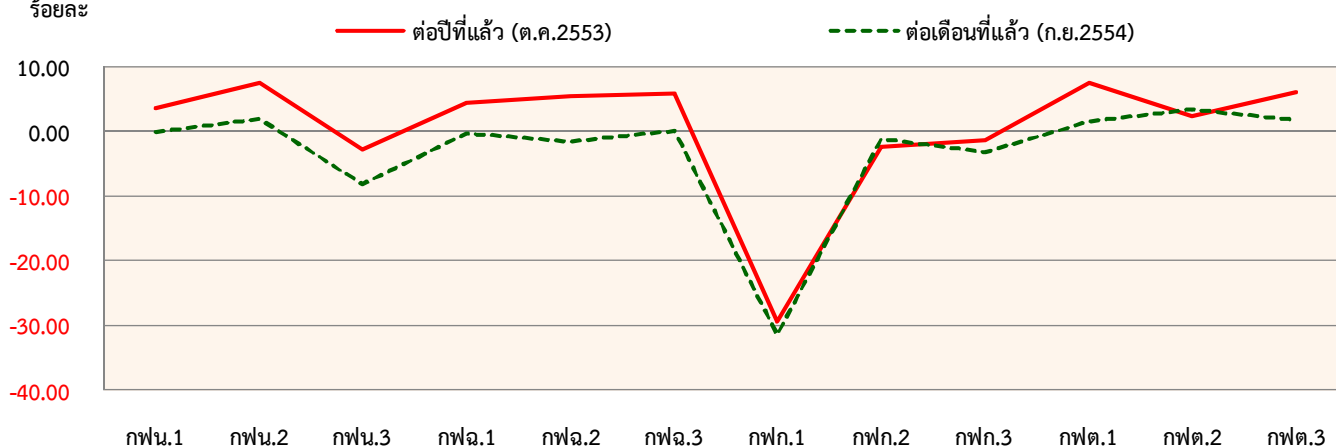
ล้านหน่วย

เปรียบเทียบหน่วยจำหน่าย เดือน ต.ค.53 กับ ต.ค.54 : รายเขต



ร้อยละ

อัตราเพิ่ม (ลด) หน่วยจำหน่าย เดือน ต.ค.54 : รายเขต



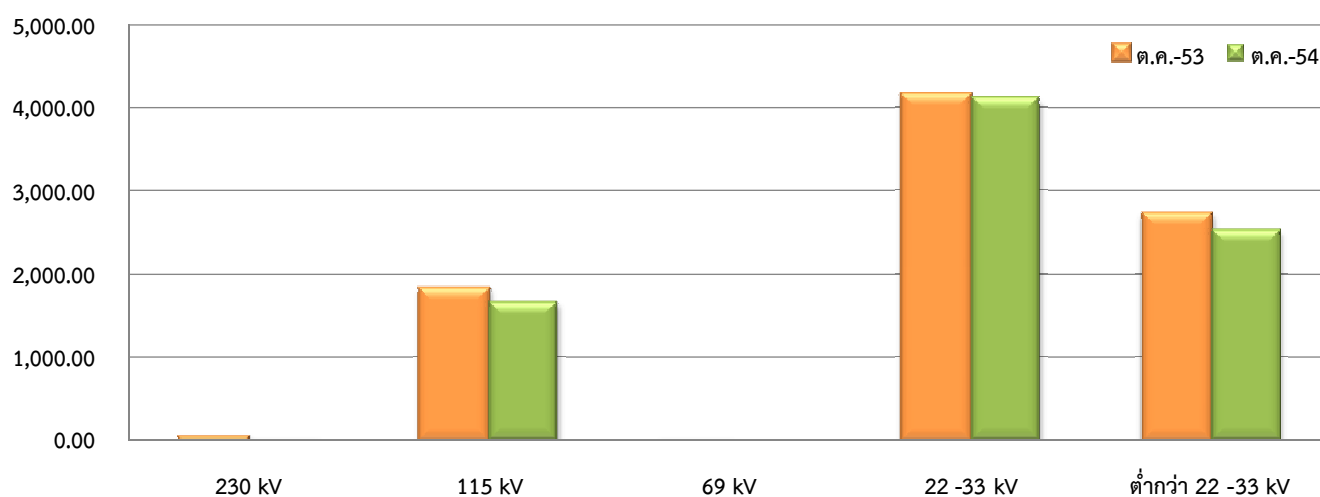
เปรียบเทียบหน่วยจำหน่ายไฟฟ้า เดือน ตุลาคม 2554 : แรงดันชาย

(หน่วย : KWh)

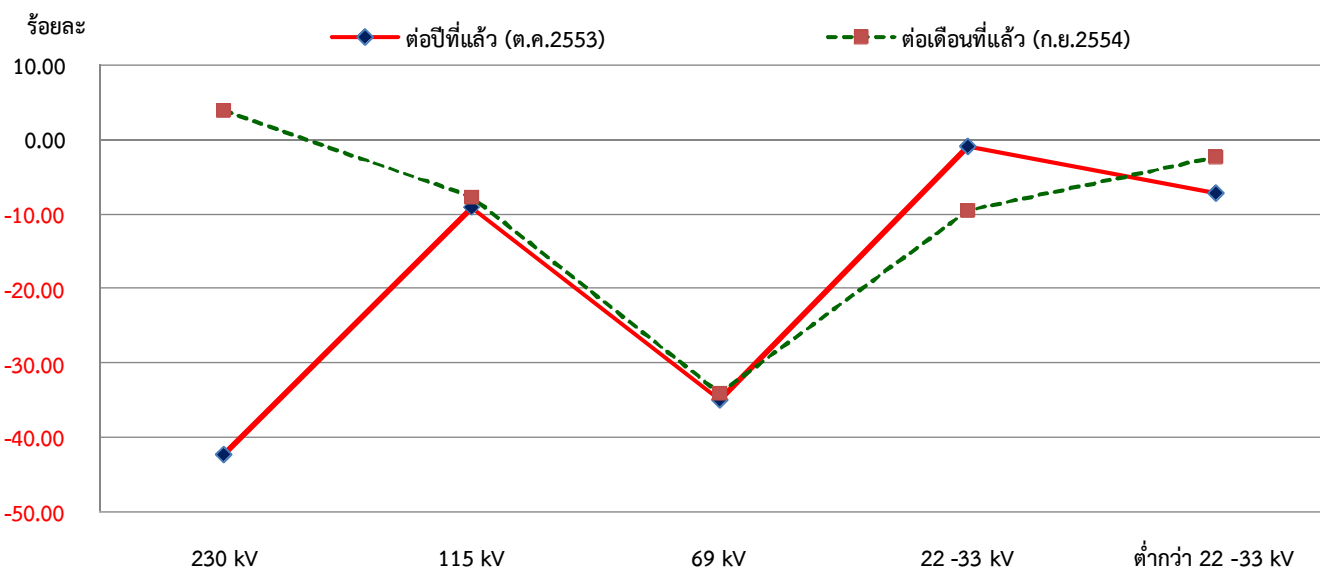
แรงดันชาย	จำนวนหน่วยจำหน่ายไฟฟ้า (ล้านหน่วย)				อัตราเพิ่ม - ลด (ร้อยละ)	
	ปี 2553	ปี 2554		สะสมสำหรับปี (ม.ค.-ต.ค.2554)	ต่อปีที่แล้ว	ต่อเดือนที่แล้ว
	ต.ค	ก.ย.	ต.ค		(ต.ค.2553)	(ก.ย.2554)
230 kV	39.68	22.00	22.84	209.74	-42.43	3.84
115 kV	1,829.28	1,803.63	1,663.23	17,707.94	-9.08	-7.78
69 kV	11.72	11.55	7.61	110.80	-35.03	-34.08
22 -33 kV	4,150.46	4,548.29	4,113.88	42,421.95	-0.88	-9.55
ต่ำกว่า 22 -33 kV	2,721.31	2,589.21	2,526.68	26,507.80	-7.15	-2.42
รวม	8,752.45	8,974.68	8,334.25	86,958.23	-4.78	-7.14

ล้านหน่วย

เปรียบเทียบหน่วยจำหน่าย เดือน ต.ค.53 กับ ต.ค.54 : แรงดันชาย



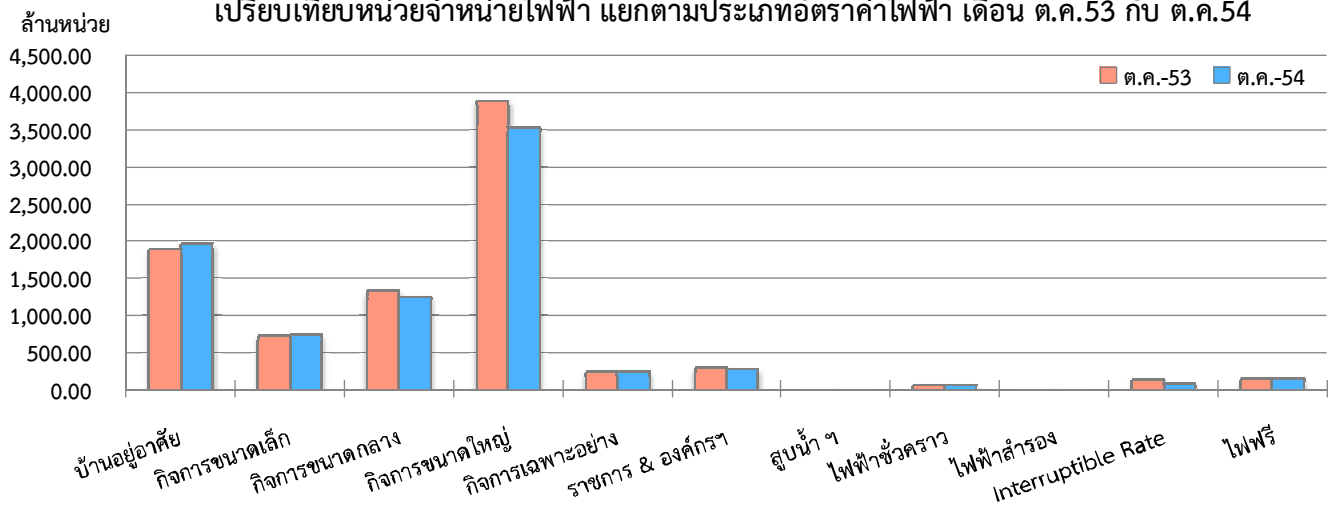
อัตราเพิ่ม (ลด) หน่วยจำหน่าย เดือน ต.ค.54 : แรงดันชาย



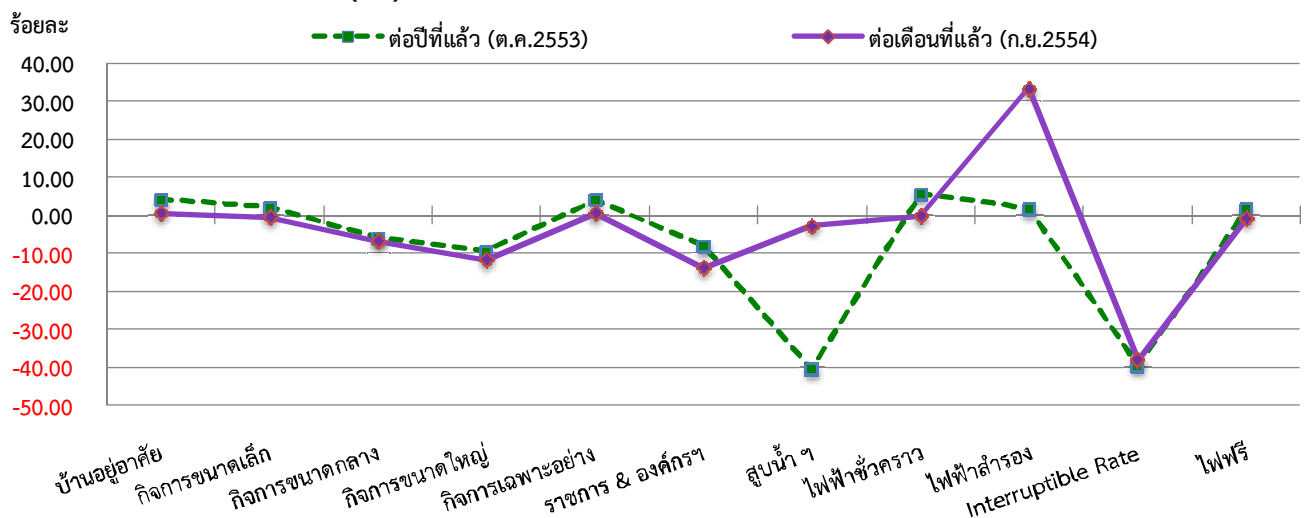
เปรียบเทียบหน่วยจำหน่ายไฟฟ้า เดือน ตุลาคม 2554 : ประเภทอัตราค่าไฟฟ้า (หน่วย : KWh)

ประเภทผู้ใช้ไฟฟ้า	จำนวนหน่วยจำหน่ายไฟฟ้า (ล้านหน่วย)				อัตราเพิ่ม - ลด (ร้อยละ)	
	ปี 2553	ปี 2554		สะสมสำหรับปี (ม.ค.-ต.ค.2554)	ต่อปีที่แล้ว (ต.ค.2553)	ต่อเดือนที่แล้ว (ก.ย.2554)
		ต.ค.	ก.ย.			
บ้านอยู่อาศัย	1,889.38	1,955.66	1,967.56	18,970.98	4.14	0.61
กิจการขนาดเล็ก	731.38	750.34	746.98	7,367.35	2.13	-0.45
กิจการขนาดกลาง	1,332.42	1,345.40	1,253.47	13,300.98	-5.93	-6.83
กิจการขนาดใหญ่	3,890.23	3,988.22	3,523.47	38,004.64	-9.43	-11.65
กิจการเฉพาะอย่าง	239.97	248.28	249.66	2,533.31	4.04	0.56
ราชการ & องค์กรฯ	305.53	325.21	280.54	2,988.45	-8.18	-13.74
สูบน้ำ ฯ	9.46	5.78	5.62	257.85	-40.59	-2.77
ไฟฟ้าชั่วคราว	62.61	66.27	66.15	671.59	5.65	-0.18
ไฟฟ้าสำรอง	7.90	6.02	8.03	63.05	1.65	33.39
Interruptible Rate	133.92	130.33	80.83	1,309.46	-39.64	-37.98
ไฟฟรี	149.65	153.16	151.94	1,490.54	1.53	-0.80
รวม	8,752.45	8,974.67	8,334.25	86,958.22	-4.78	-7.14

เปรียบเทียบหน่วยจำหน่ายไฟฟ้า แยกตามประเภทอัตราค่าไฟฟ้า เดือน ต.ค.53 กับ ต.ค.54



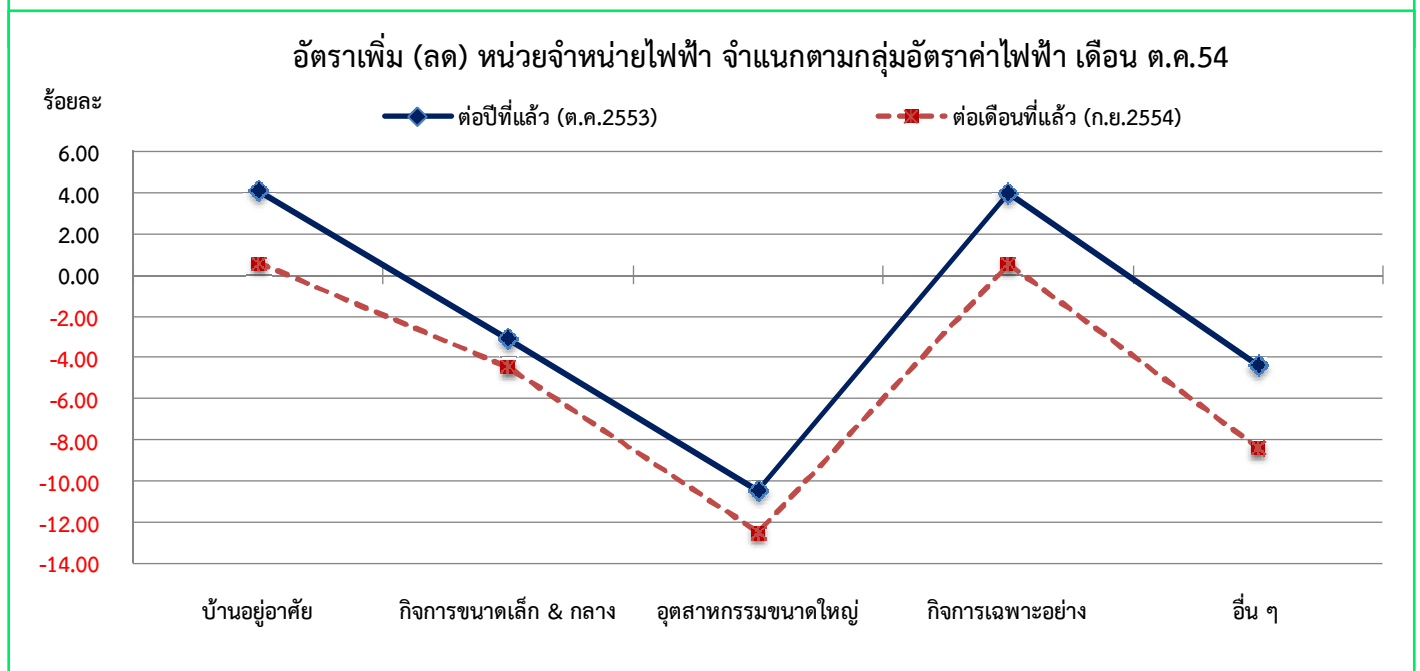
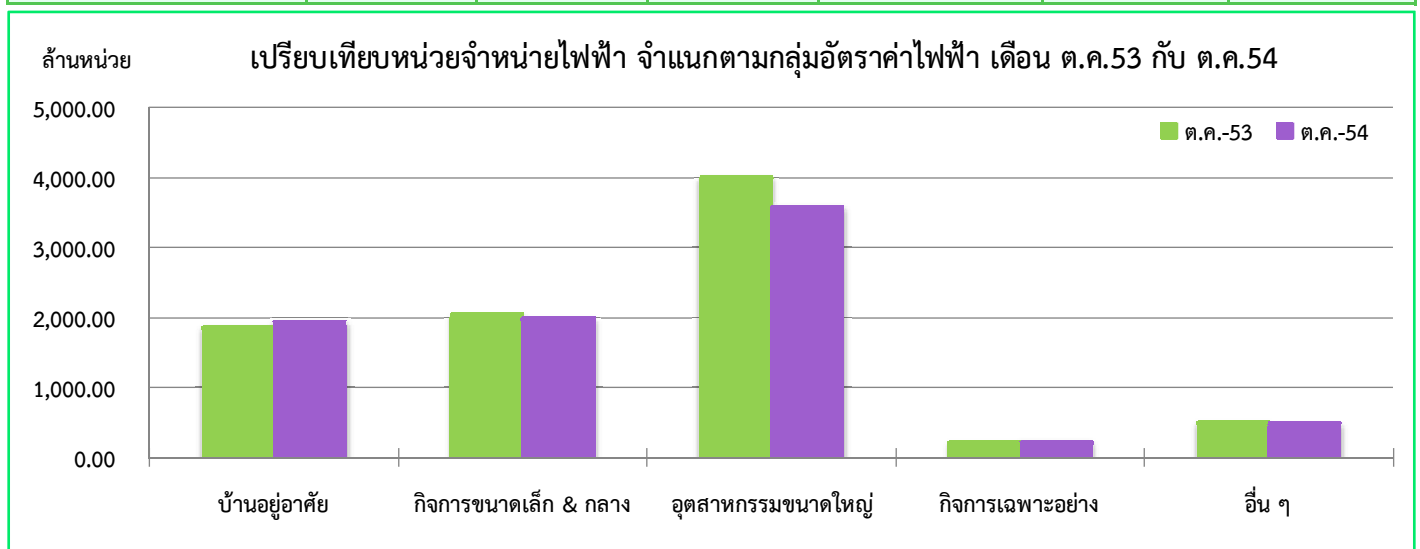
อัตราเพิ่ม (ลด) หน่วยจำหน่ายไฟฟ้า แยกตามประเภทอัตราค่าไฟฟ้า เดือน ต.ค.54



เปรียบเทียบหน่วยจำหน่ายไฟฟ้า เดือน ตุลาคม 2554 : กลุ่มอัตราค่าไฟฟ้า

(หน่วย : KWh)

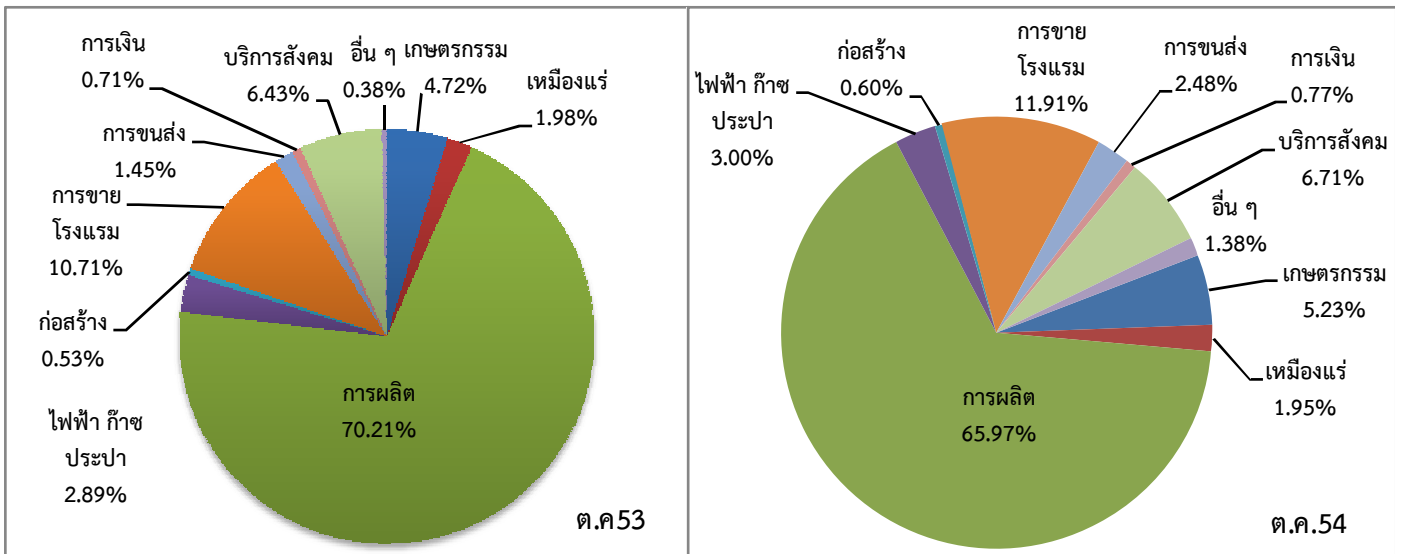
ประเภทผู้ใช้ไฟฟ้า	จำนวนหน่วยจำหน่ายไฟฟ้า (ล้านหน่วย)			สะสมสำหรับปี (ม.ค.-ต.ค.2554)	อัตราเพิ่ม - ลด (ร้อยละ)	
	ปี 2553	ปี 2554			ต่อปีที่แล้ว	ต่อเดือนที่แล้ว
	ต.ค.	ก.ย.	ต.ค.		(ต.ค.2553)	(ก.ย.2554)
บ้านอยู่อาศัย	1,889.38	1,955.66	1,967.56	18,970.98	4.14	0.61
กิจการขนาดเล็ก & กลาง	2,071.70	2,101.76	2,008.48	20,731.39	-3.05	-4.44
อุตสาหกรรมขนาดใหญ่	4,024.15	4,118.55	3,604.30	39,314.10	-10.43	-12.49
กิจการเฉพาะอย่าง	239.97	248.28	249.66	2,533.31	4.04	0.56
อื่น ๆ	527.25	550.43	504.25	5,408.44	-4.36	-8.39
รวม	8,752.45	8,974.68	8,334.25	86,958.23	-4.78	-7.14



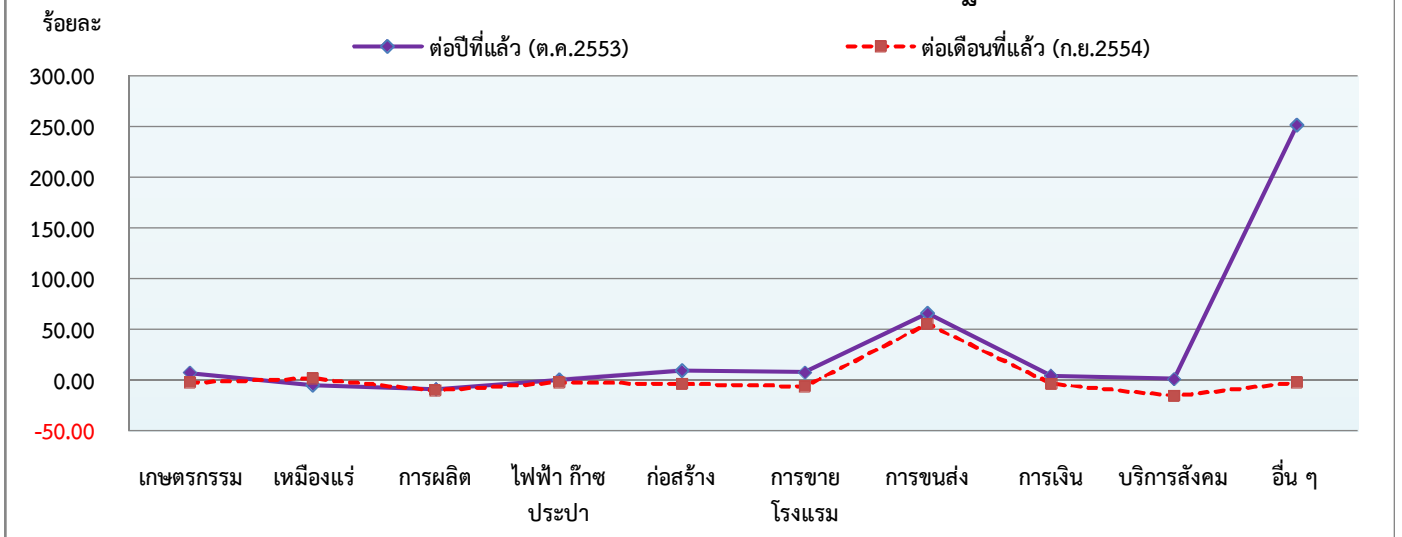
เปรียบเทียบหน่วยจำหน่ายไฟฟ้า เดือน ตุลาคม 2554 : กิจกรรมทางเศรษฐกิจ 10 หมวด (หน่วย : KWh)

ประเภทผู้ใช้ไฟฟ้า	จำนวนหน่วยจำหน่ายไฟฟ้า (ล้านหน่วย)				อัตราเพิ่ม - ลด (ร้อยละ)	
	ปี 2553		ปี 2554		สะสมสำหรับปี (ม.ค.-ต.ค.2554)	ต่อปีที่แล้ว (ต.ค.2553)
	ต.ค.	ก.ย.	ต.ค.	ก.ย.		
เกษตรกรรม	283.25	310.91	302.74	2,972.66	6.88	-2.63
เหมืองแร่	118.94	112.08	112.78	1,073.45	-5.18	0.62
การผลิต	4,217.43	4,300.61	3,815.46	41,331.72	-9.53	-11.28
ไฟฟ้า ก๊าซ ประปา	173.43	177.98	173.62	1,774.42	0.11	-2.45
ก่อสร้าง	31.83	36.14	34.61	344.20	8.73	-4.23
การขาย โรงแรม	643.57	736.41	688.68	6,892.83	7.01	-6.48
การขนส่ง	86.87	92.82	143.39	961.97	65.06	54.48
การเงิน	42.82	46.56	44.35	440.36	3.57	-4.75
บริการสังคม	386.39	462.51	388.20	4,056.38	0.47	-16.07
อื่น ๆ	22.74	81.80	79.78	454.65	250.84	-2.47
รวม	6,007.27	6,357.82	5,783.61	60,302.64	-3.72	-9.03

หน่วยจำหน่ายไฟฟ้า จำแนกตามกิจกรรมทางเศรษฐกิจ 10 หมวด เดือน ต.ค.53 กับ ต.ค.54



อัตราเพิ่ม (ลด) หน่วยจำหน่ายไฟฟ้า จำแนกตามกิจกรรมทางเศรษฐกิจ 10 หมวด เดือน ต.ค.54



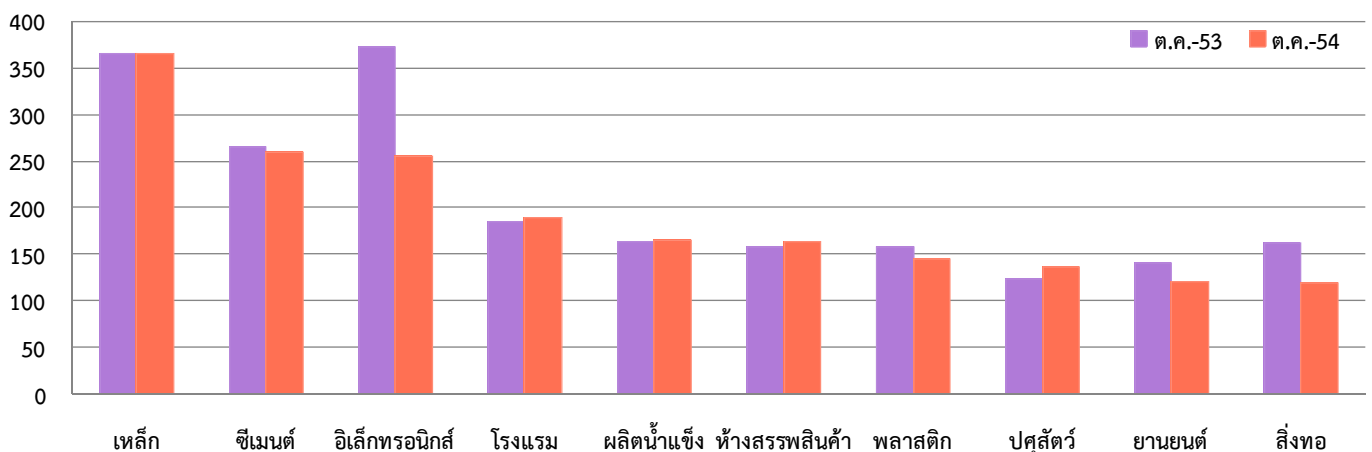
เปรียบเทียบหน่วยจำหน่ายไฟฟ้า เดือน ตุลาคม 2554 : 10 อันดับ

(หน่วย : KWh)

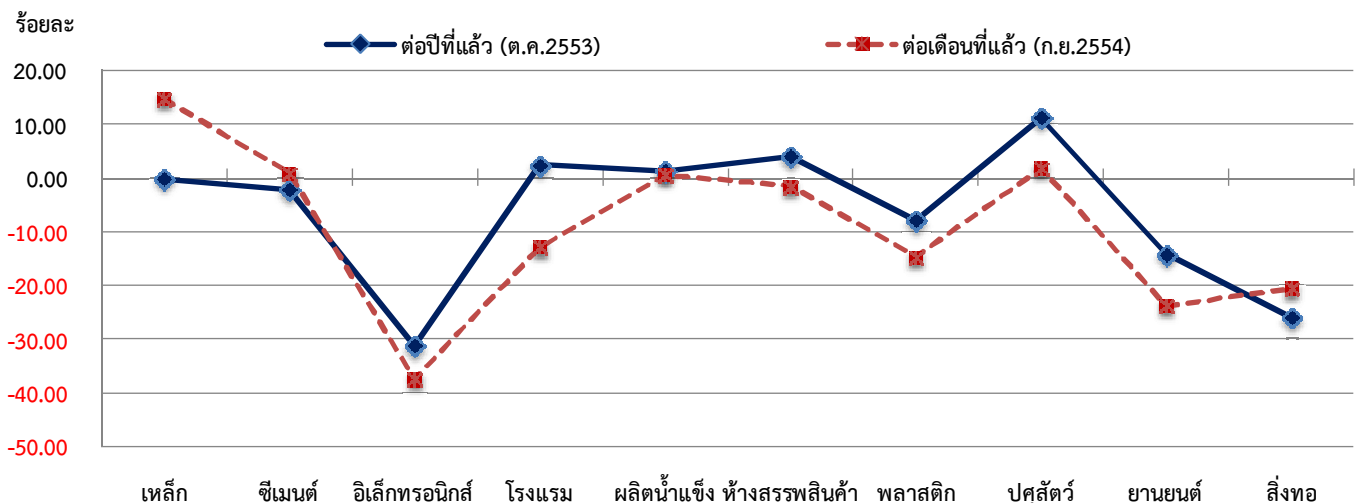
ประเภทผู้ใช้ไฟฟ้า	จำนวนหน่วยจำหน่ายไฟฟ้า (ล้านหน่วย)				อัตราเพิ่ม - ลด (ร้อยละ)	
	ปี 2553		ปี 2554		ต่อปีที่แล้ว (ต.ค.2553)	ต่อเดือนที่แล้ว (ก.ย.2554)
	ต.ค.	ก.ย.	ต.ค.	ม.ค.-ต.ค.2554		
เหล็ก	366.15	318.89	365.60	3,508.74	-0.15	14.65
ซีเมนต์	264.72	256.57	258.79	2,688.45	-2.24	0.87
อิเล็กทรอนิกส์	372.50	409.18	255.67	3,723.71	-31.36	-37.52
โรงแรม	185.32	218.08	189.70	1,966.25	2.36	-13.01
ผลิตน้ำแข็ง	163.19	164.24	165.17	1,677.71	1.21	0.57
ห้างสรรพสินค้า	157.65	166.56	163.89	1,639.29	3.96	-1.60
พลาสติก	157.38	169.79	144.73	1,593.04	-8.04	-14.76
ปัศตุว์	123.12	134.63	136.88	1,261.82	11.18	1.67
ยานยนต์	140.09	157.48	120.07	1,387.96	-14.29	-23.76
สิ่งทอ	161.78	150.73	119.51	1,425.70	-26.13	-20.71
รวม	2,091.90	2,146.15	1,920.01	20,872.67	-8.22	-10.54

ล้านหน่วย

หน่วยจำหน่ายไฟฟ้า 10 อันดับ เดือน ต.ค.53 กับ ต.ค.54



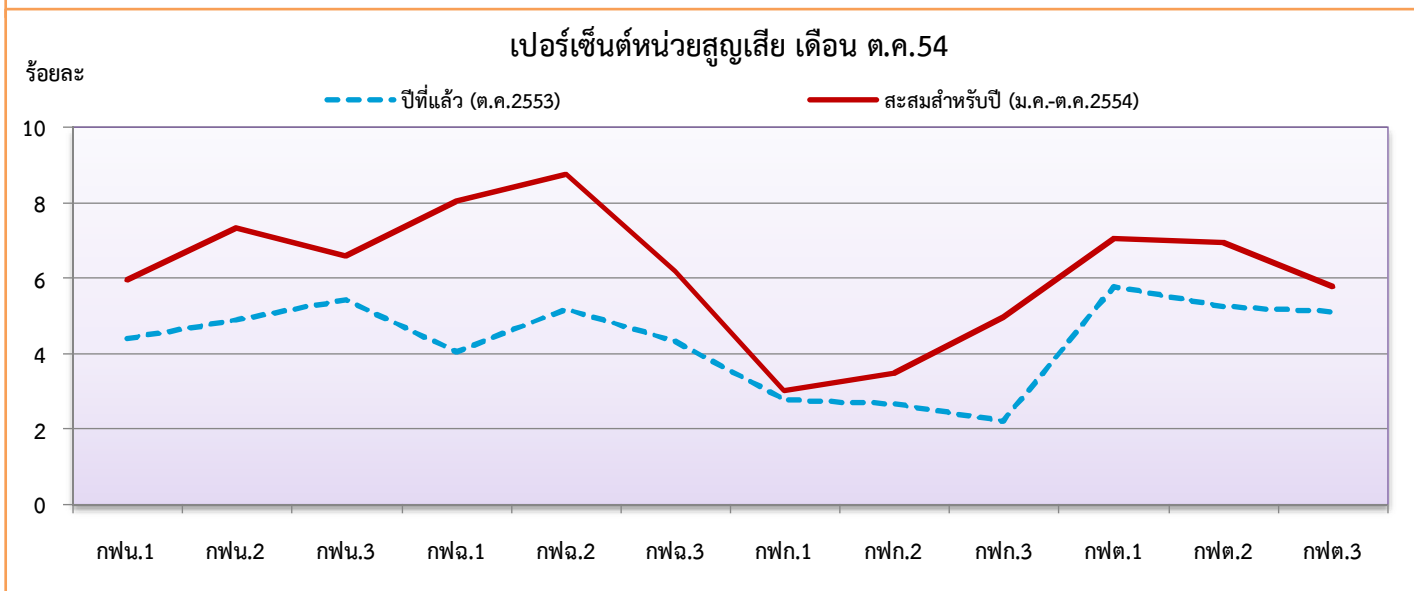
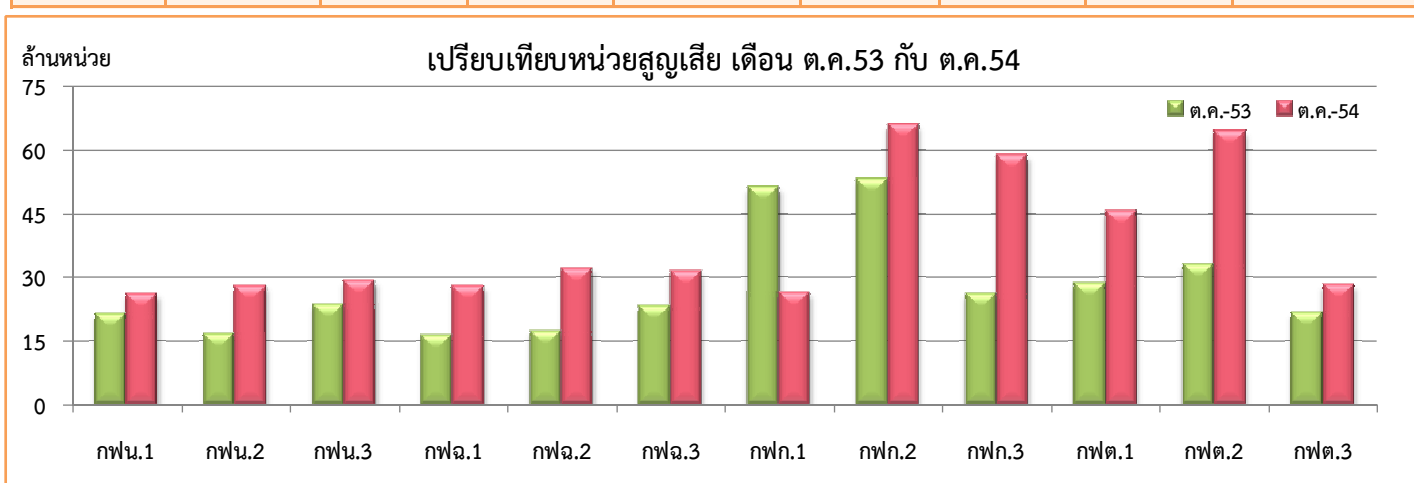
อัตราเพิ่ม (ลด) หน่วยจำหน่ายไฟฟ้า 10 อันดับ เดือน ต.ค.54



เปรียบเทียบหน่วยสูญเสีย เดือน ตุลาคม 2554 : รายเขต

(หน่วย : KWh)

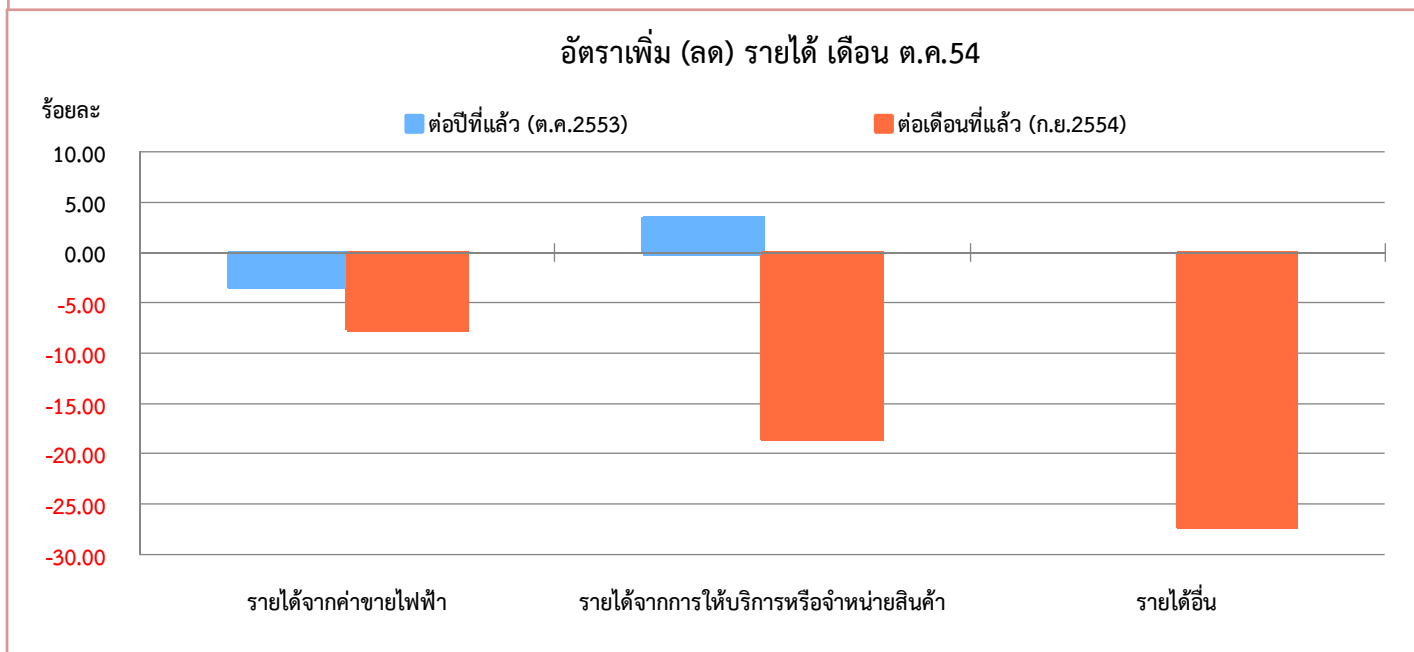
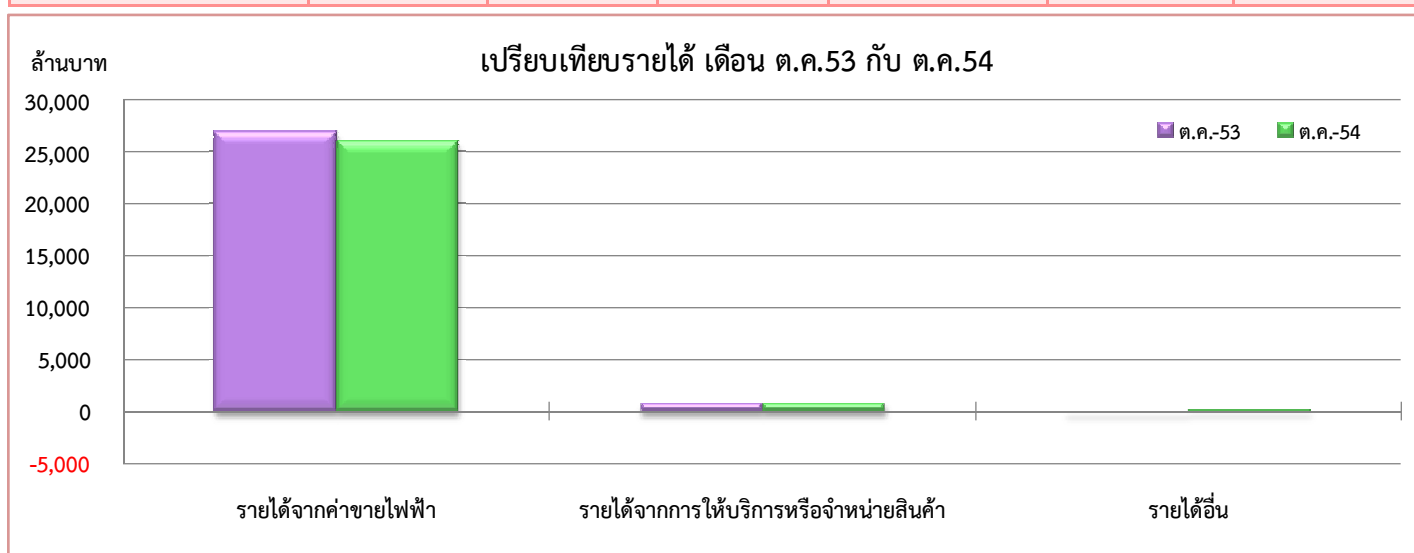
กฟข.	จำนวนหน่วยสูญเสีย (ล้านหน่วย)				% หน่วยสูญเสีย			
	ปี 2553		ปี 2554		ปีที่แล้ว (ต.ค.2553)	เดือนที่แล้ว (ก.ย.2554)	เดือนปัจจุบัน (ต.ค.2554)	สะสมสำหรับปี (ม.ค.-ต.ค.2554)
	ต.ค.	ก.ย.	ต.ค.	สะสมสำหรับปี (ม.ค.-ต.ค.2554)				
กฟน.1	21.55	27.63	26.07	294.81	4.41	5.40	5.11	5.95
กฟน.2	16.83	23.70	28.03	263.50	4.92	6.46	7.42	7.34
กฟน.3	23.73	25.27	29.39	292.84	5.45	5.48	6.84	6.58
เหนือ	62.11	76.60	83.49	851.15	4.90	5.72	6.33	6.55
กฟฉ.1	16.47	28.54	27.91	341.44	4.05	6.52	6.41	8.04
กฟฉ.2	17.30	24.67	32.12	314.05	5.18	6.78	8.77	8.76
กฟฉ.3	23.18	29.10	31.54	342.91	4.35	5.12	5.52	6.17
ต.อ.เฉียงเหนือ	56.95	82.31	91.57	998.40	4.47	6.01	6.67	7.45
กฟก.1	51.11	44.81	26.42	544.38	2.77	2.37	2.04	3.02
กฟก.2	53.07	62.41	66.00	672.52	2.68	3.17	3.39	3.46
กฟก.3	26.15	64.75	58.67	593.52	2.22	5.23	4.91	4.98
กลาง	130.33	171.97	151.09	1,810.42	2.61	3.38	3.41	3.67
กฟต.1	28.49	34.89	45.54	362.26	5.79	6.64	8.38	7.05
กฟต.2	33.02	59.21	64.27	452.58	5.26	9.12	9.54	6.97
กฟต.3	21.83	24.07	28.20	249.78	5.14	5.42	6.18	5.79
ใต้	83.34	118.17	138.01	1,064.62	5.39	7.30	8.25	6.68
รวม	332.73	449.05	464.16	4,724.59	3.66	4.77	5.28	5.15



เปรียบเทียบรายได้ เดือน ตุลาคม 2554

(หน่วย : บาท)

ประเภทรายได้	รายได้ (ล้านบาท)			สะสมสำหรับปี (ม.ค.-ต.ค.2554)	อัตราเพิ่ม - ลด (ร้อยละ)	
	ปี 2553	ปี 2554			ต่อปีที่แล้ว	ต่อเดือนที่แล้ว
	ต.ค.	ก.ย.	ต.ค.		(ต.ค.2553)	(ก.ย.2554)
รายได้จากค่าขายไฟฟ้า	26,780.28	27,986.45	25,900.72	265,465.89	-3.28	-7.45
รายได้จากการให้บริการ หรือจำหน่ายสินค้า	763.27	968.13	789.77	8,302.45	3.47	-18.42
รายได้อื่น	-36.11	140.96	102.71	981.84	-	-27.14
รวม	27,507.44	29,095.54	26,793.20	274,750.18	-2.60	-7.91



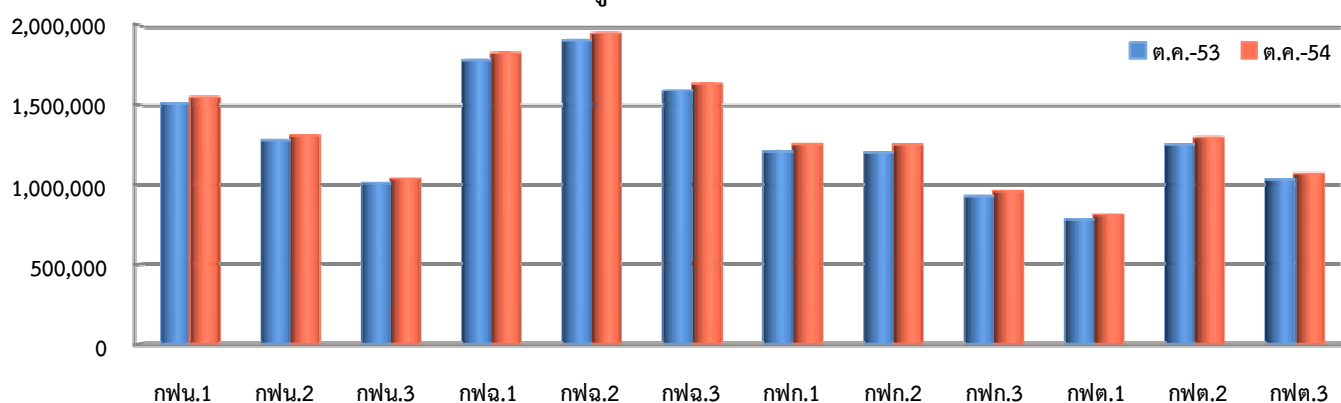
เปรียบเทียบจำนวนผู้ใช้ไฟฟ้า เดือน ตุลาคม 2554 : รายเขต

(หน่วย : ราย)

กพข.	จำนวนผู้ใช้ไฟฟ้า (ราย)				อัตราเพิ่ม - ลด (ร้อยละ)	
	ปี 2553	ปี 2554		สะสมสำหรับปี (ม.ค.-ต.ค.2554)	ต่อปีที่แล้ว (ต.ค.2553)	ต่อเดือนที่แล้ว (ก.ย.2554)
	ต.ค.	ก.ย.	ต.ค.			
กพน.1	1,510,377	1,546,494	1,549,107	1,549,107	2.56	0.17
กพน.2	1,278,039	1,306,324	1,308,823	1,308,823	2.41	0.19
กพน.3	1,011,350	1,036,534	1,037,492	1,037,492	2.58	0.09
เหนือ	3,799,766	3,889,352	3,895,422	3,895,422	2.52	0.16
กพฉ.1	1,780,575	1,821,740	1,825,820	1,825,820	2.54	0.22
กพฉ.2	1,903,623	1,946,906	1,950,065	1,950,065	2.44	0.16
กพฉ.3	1,590,956	1,631,145	1,633,906	1,633,906	2.70	0.17
ต.อ.เฉียงเหนือ	5,275,154	5,399,791	5,409,791	5,409,791	2.55	0.19
กพก.1	1,210,008	1,251,645	1,253,365	1,253,365	3.58	0.14
กพก.2	1,200,663	1,246,128	1,250,536	1,250,536	4.15	0.35
กพก.3	927,951	955,220	959,943	959,943	3.45	0.49
กลาง	3,338,622	3,452,993	3,463,844	3,463,844	3.75	0.31
กพต.1	782,698	809,455	812,038	812,038	3.75	0.32
กพต.2	1,251,515	1,293,619	1,296,156	1,296,156	3.57	0.20
กพต.3	1,033,244	1,067,330	1,069,481	1,069,481	3.51	0.20
ใต้	3,067,457	3,170,404	3,177,675	3,177,675	3.59	0.23
รวม	15,480,999	15,912,540	15,946,732	15,946,732	3.01	0.21

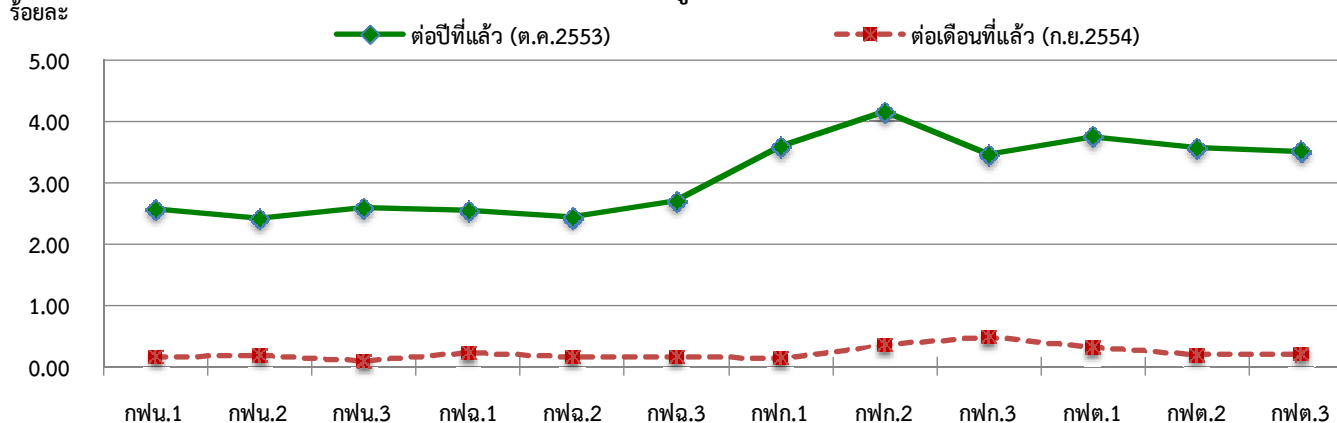
ราย

เปรียบเทียบจำนวนผู้ใช้ไฟฟ้า เดือน ต.ค.53 กับ ต.ค.54 : รายเขต



ร้อยละ

อัตราเพิ่ม (ลด) จำนวนผู้ใช้ไฟฟ้า เดือน ต.ค.54 : รายเขต

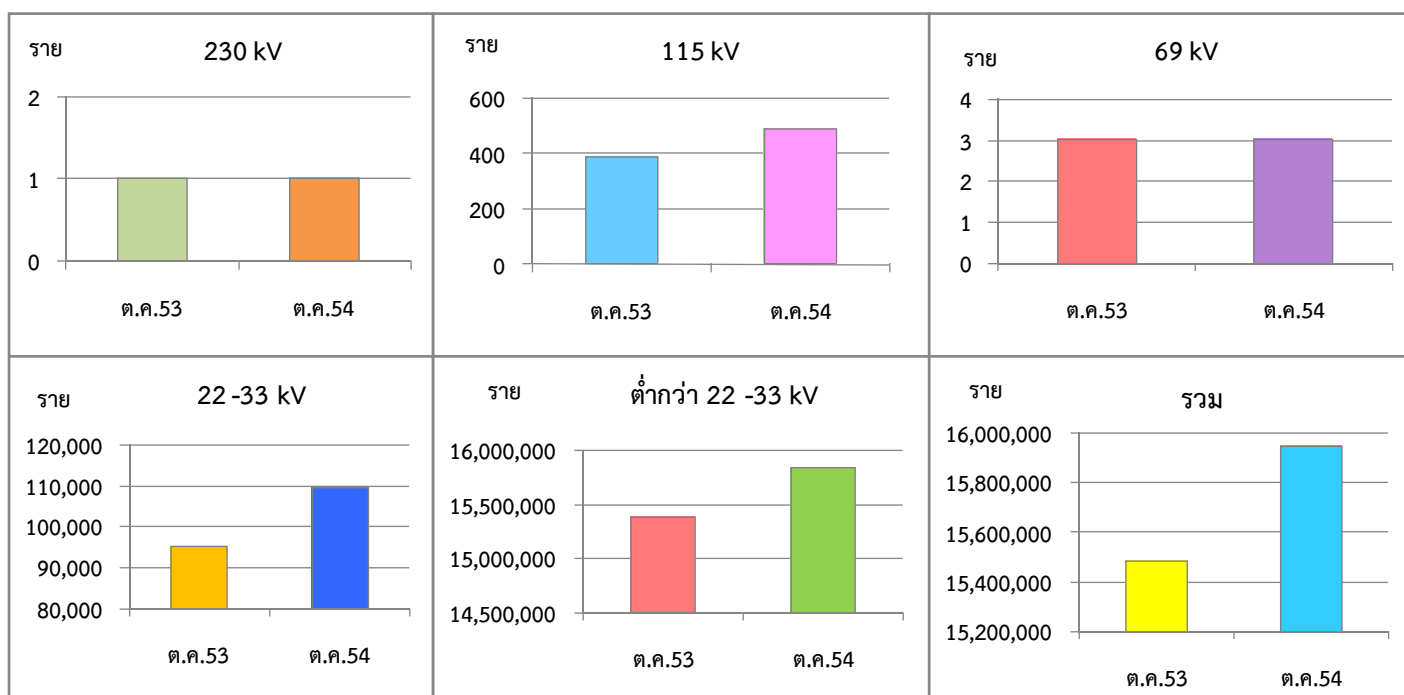


เปรียบเทียบจำนวนผู้ใช้ไฟฟ้า เดือน ตุลาคม 2554 : แรงแดันขาย

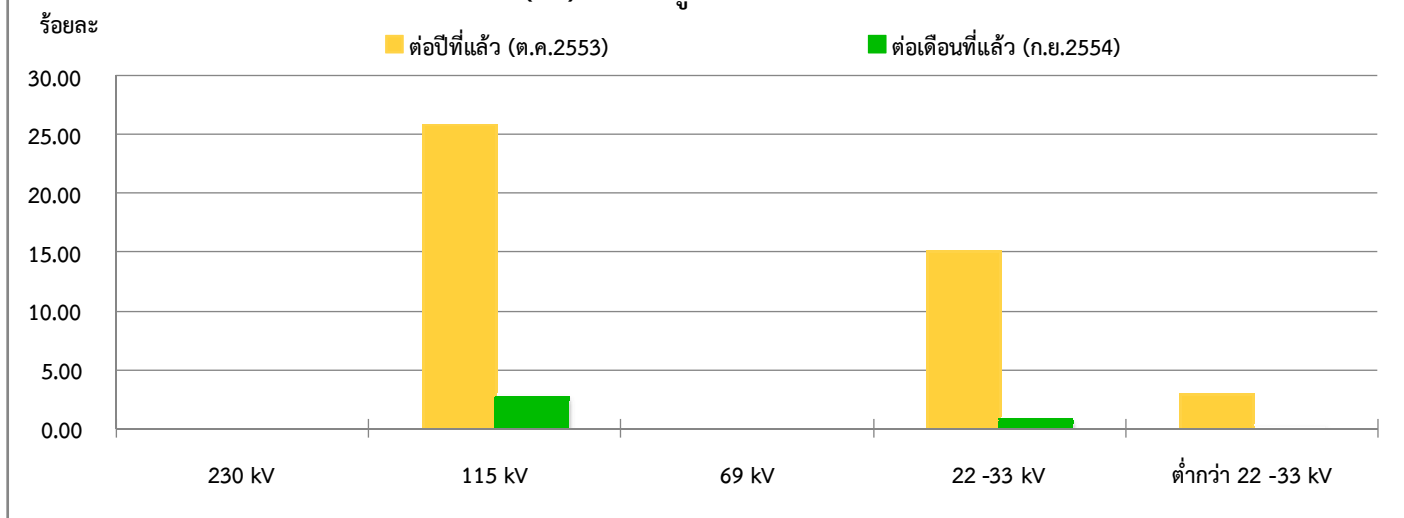
(หน่วย : ราย)

แรงแดันขาย	จำนวนผู้ใช้ไฟฟ้า (ราย)			สะสมสำหรับปี (ม.ค.-ต.ค.2554)	อัตราเพิ่ม - ลด (ร้อยละ)	
	ปี 2553	ปี 2554			ต่อปีที่แล้ว (ต.ค.2553)	ต่อเดือนที่แล้ว (ก.ย.2554)
	ต.ค.	ก.ย.	ต.ค.		(ต.ค.2553)	(ก.ย.2554)
230 kV	1	1	1	1	0.00	0.00
115 kV	388	475	488	488	25.77	2.74
69 kV	3	3	3	3	0.00	0.00
22 -33 kV	95,200	108,686	109,489	109,489	15.01	0.74
ต่ำกว่า 22 -33 kV	15,385,407	15,803,375	15,836,751	15,836,751	2.93	0.21
รวม	15,480,999	15,912,540	15,946,732	15,946,732	3.01	0.21

เปรียบเทียบจำนวนผู้ใช้ไฟฟ้า เดือน ต.ค.53 กับ ต.ค.54 : แรงแดันขาย



อัตราเพิ่ม (ลด) จำนวนผู้ใช้ไฟฟ้า เดือน ต.ค.54 : แรงแดันขาย

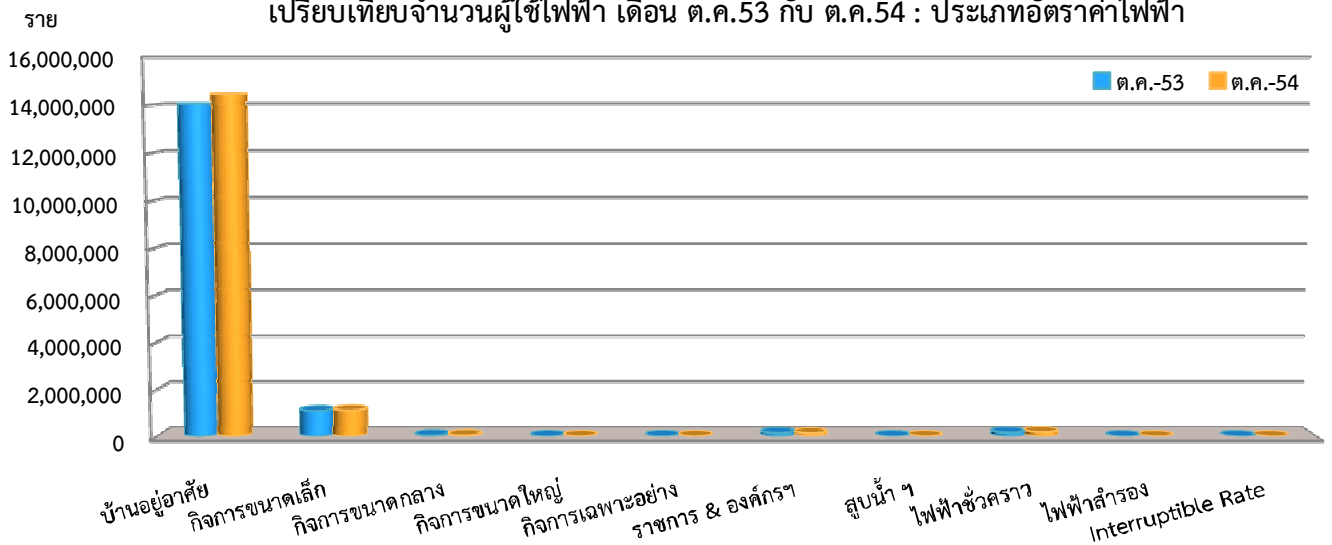


เปรียบเทียบจำนวนผู้ใช้ไฟฟ้า เดือน ตุลาคม 2554 : ประเภทอัตราค่าไฟฟ้า

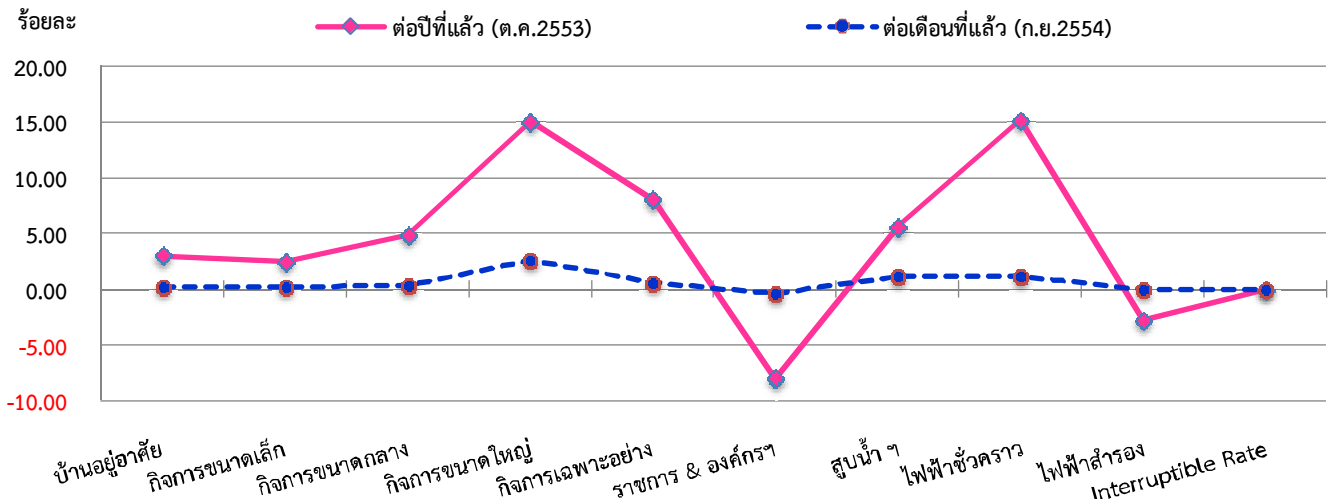
(หน่วย : ราย)

ประเภทผู้ใช้ไฟฟ้า	จำนวนผู้ใช้ไฟฟ้าไฟฟ้า (ราย)				อัตราเพิ่ม - ลด (ร้อยละ)	
	ปี 2553	ปี 2554		สะสมสำหรับปี (ม.ค.-ต.ค.2554)	ต่อปีที่แล้ว (ต.ค.2553)	ต่อเดือนที่แล้ว (ก.ย.2554)
		ต.ค.	ก.ย.			
บ้านอยู่อาศัย	14,038,921	14,431,461	14,461,459	14,461,459	3.01	0.21
กิจการขนาดเล็ก	1,087,304	1,112,011	1,114,367	1,114,367	2.49	0.21
กิจการขนาดกลาง	40,757	42,602	42,741	42,741	4.87	0.33
กิจการขนาดใหญ่	3,901	4,375	4,489	4,489	15.07	2.61
กิจการเฉพาะอย่าง	7,569	8,130	8,178	8,178	8.05	0.59
ราชการ & องค์กรฯ	140,945	130,201	129,685	129,685	-7.99	-0.40
สูบน้ำ ฯ	3,477	3,630	3,671	3,671	5.58	1.13
ไฟฟ้าชั่วคราว	158,086	180,092	182,104	182,104	15.19	1.12
ไฟฟ้าสำรอง	36	35	35	35	-2.78	0.00
Interruptible Rate	3	3	3	3	0.00	0.00
รวม	15,480,999	15,912,540	15,946,732	15,946,732	3.01	0.21

เปรียบเทียบจำนวนผู้ใช้ไฟฟ้า เดือน ต.ค.53 กับ ต.ค.54 : ประเภทอัตราค่าไฟฟ้า



อัตราเพิ่ม (ลด) จำนวนผู้ใช้ไฟฟ้า เดือน ต.ค.54 : ประเภทอัตราค่าไฟฟ้า



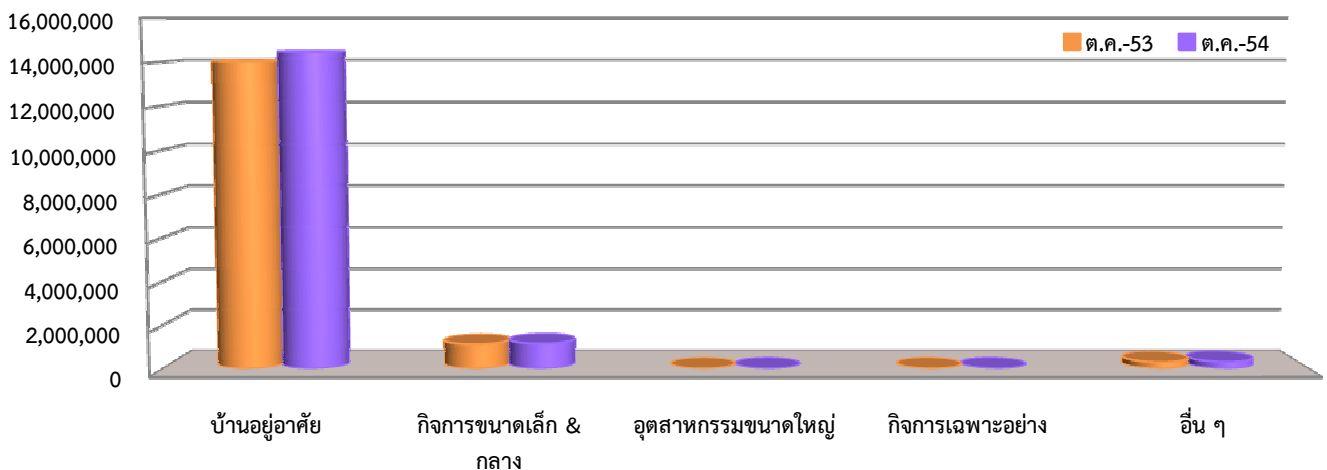
เปรียบเทียบจำนวนผู้ใช้ไฟฟ้า เดือน ตุลาคม 2554 : กลุ่มอัตราค่าไฟฟ้า

(หน่วย : ราย)

ประเภทผู้ใช้ไฟฟ้า	จำนวนผู้ใช้ไฟฟ้า (ราย)			สะสมสำหรับปี (ม.ค.-ต.ค.2554)	อัตราเพิ่ม - ลด (ร้อยละ)	
	ปี 2553	ปี 2554			ต่อปีที่แล้ว (ต.ค.2553)	ต่อเดือนที่แล้ว (ก.ย.2554)
	ก.ย.	ก.ย.	ต.ค.		(ต.ค.2553)	(ก.ย.2554)
บ้านอยู่อาศัย	14,038,921	14,431,461	14,461,459	14,461,459	3.01	0.21
กิจการขนาดเล็ก & กลาง	1,128,097	1,154,648	1,157,143	1,157,143	2.57	0.22
อุตสาหกรรมขนาดใหญ่	3,904	4,378	4,492	4,492	15.06	2.60
กิจการเฉพาะอย่าง	7,569	8,130	8,178	8,178	8.05	0.59
อื่น ๆ	302,508	313,923	315,460	315,460	4.28	0.49
รวม	15,480,999	15,912,540	15,946,732	15,946,732	3.01	0.21

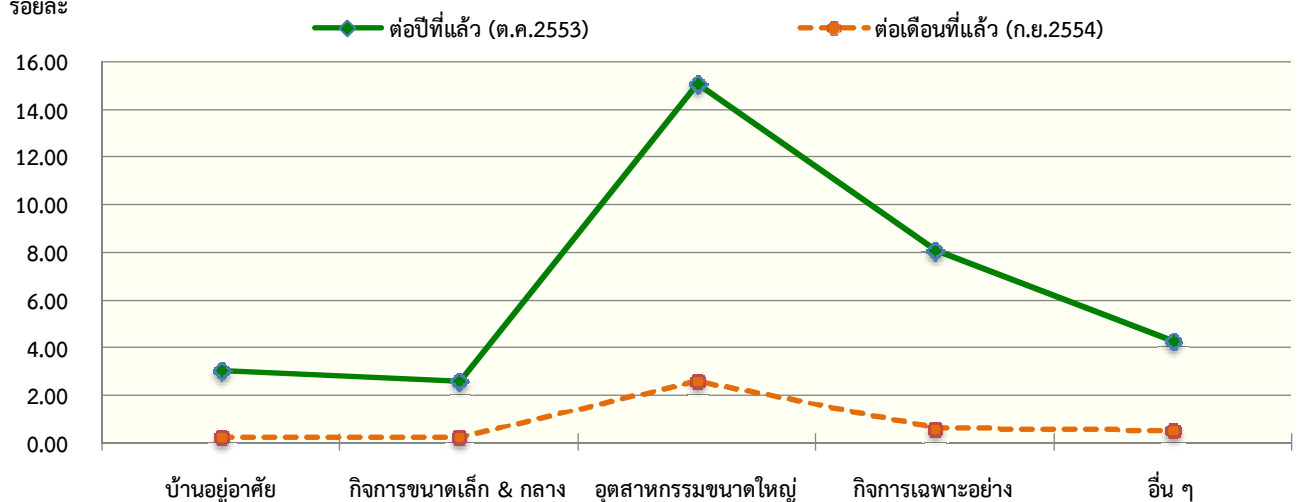
ราย

เปรียบเทียบจำนวนผู้ใช้ไฟฟ้า เดือน ต.ค.53 กับ ต.ค.54 : กลุ่มอัตราค่าไฟฟ้า



ร้อยละ

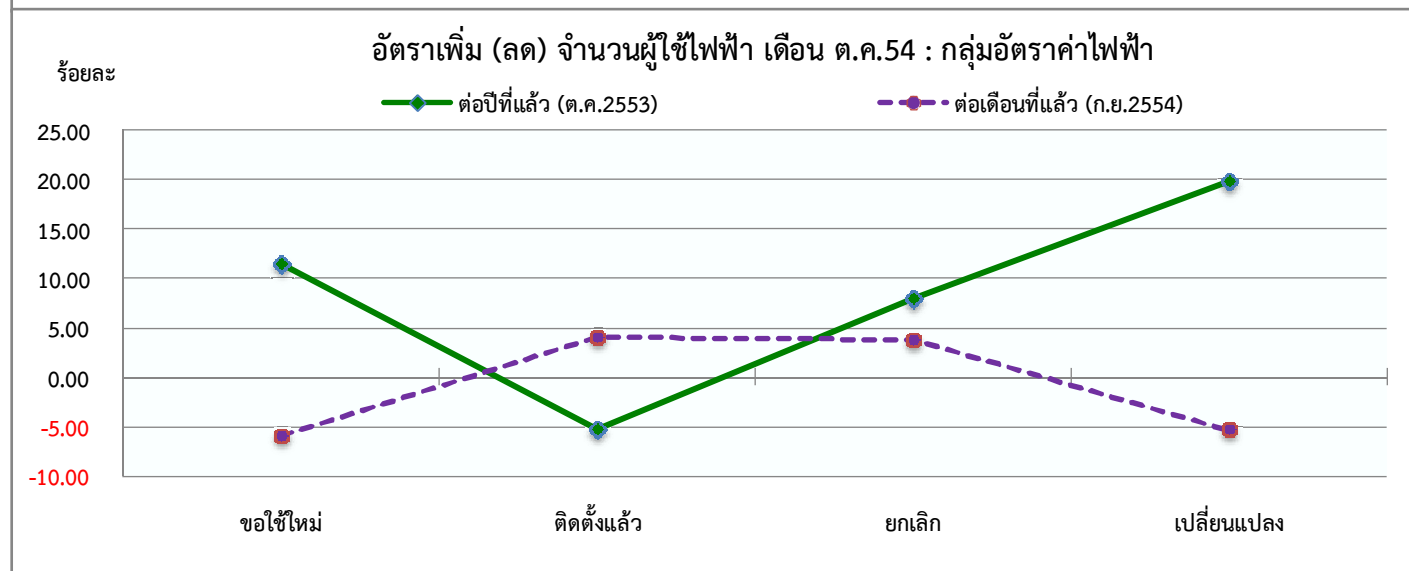
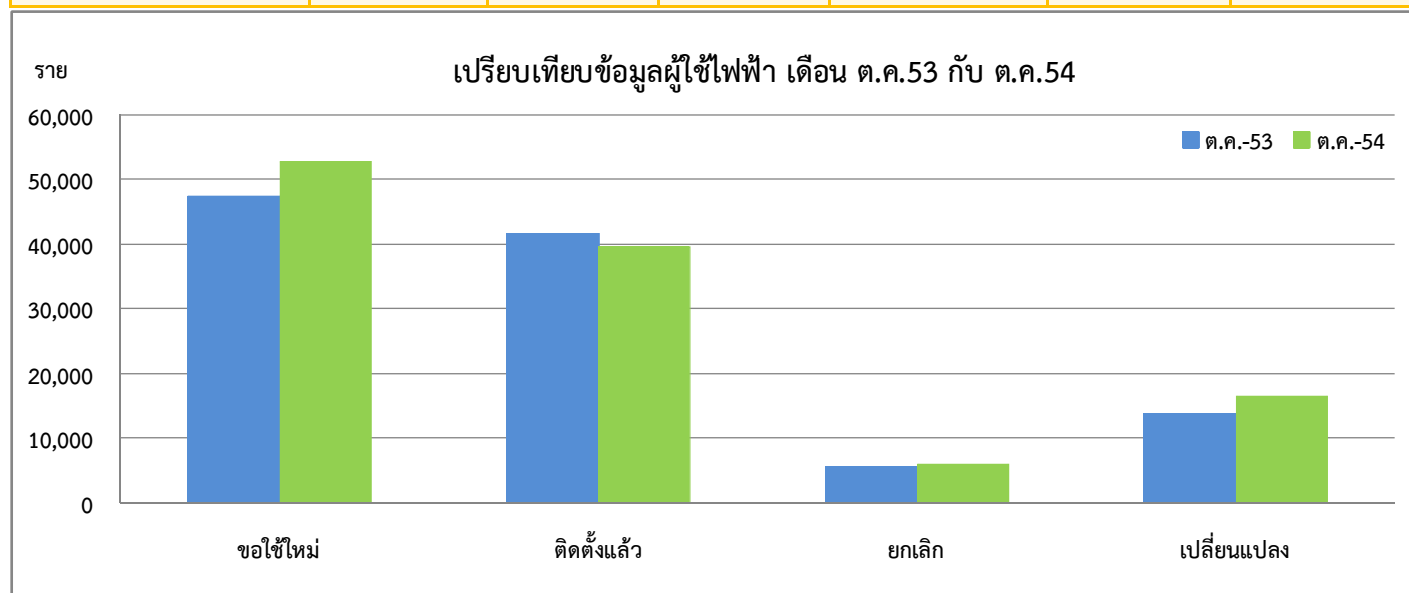
อัตราเพิ่ม (ลด) จำนวนผู้ใช้ไฟฟ้า เดือน ต.ค.54 : กลุ่มอัตราค่าไฟฟ้า



เปรียบเทียบข้อมูลผู้ใช้ไฟฟ้า เดือน ตุลาคม 2554

(หน่วย : ราย)

ประเภทผู้ใช้ไฟฟ้า	จำนวนผู้ใช้ไฟฟ้า (ราย)				อัตราเพิ่ม - ลด (ร้อยละ)	
	ปี 2553	ปี 2554		สะสมสำหรับปี (ม.ค.-ต.ค.2554)	ต่อปีที่แล้ว	ต่อเดือนที่แล้ว
	ต.ค.	ก.ย.	ต.ค.		(ต.ค.2553)	(ก.ย.2554)
จำนวนคำร้องขอใช้ไฟฟ้า ใหม่ทั้งหมด	47,357	56,049	52,773	576,125	11.44	-5.84
จำนวนที่ได้รับการติดตั้งแล้ว	41,693	37,936	39,488	465,969	-5.29	4.09
จำนวนผู้ยกเลิกการใช้ไฟฟ้า	5,620	5,843	6,065	86,684	7.92	3.80
จำนวนคำร้องขอ เปลี่ยนแปลงประเภทผู้ใช้ ไฟฟ้า	13,763	17,405	16,491	164,010	19.82	-5.25
รวม	108,433	117,233	114,817	1,292,788	5.89	-2.06



หน่วยจำหน่ายไฟฟ้าจริงเปรียบเทียบกับประมาณการ ปี 2554

เดือน	หน่วยประมาณการ (ล้านบาท)	หน่วยจำหน่ายไฟฟ้าจริง (ล้านบาท)	แตกต่างจากประมาณการ	
			(ล้านบาท)	(ร้อยละ)
ม.ค.-54	7,820.36	8,049.23	228.87	2.93
ก.พ.-54	7,768.06	7,870.04	101.98	1.31
มี.ค.-54	8,999.90	8,958.76	-41.14	-0.46
เม.ย.-54	8,603.66	8,304.56	-299.10	-3.48
พ.ค.-54	9,119.89	9,121.23	1.34	0.01
มิ.ย.-54	8,918.27	8,978.55	60.28	0.68
ก.ค.-54	9,057.51	9,197.29	139.78	1.54
ส.ค.-54	9,046.87	9,169.64	122.77	1.36
ก.ย.-54	8,812.81	8,974.68	161.87	1.84
ต.ค.-54	8,981.51	8,334.25	-647.26	-7.21
พ.ย.-54	8,427.85			
ธ.ค.-54	8,176.31			
รวม	103,733.00	86,958.23		

